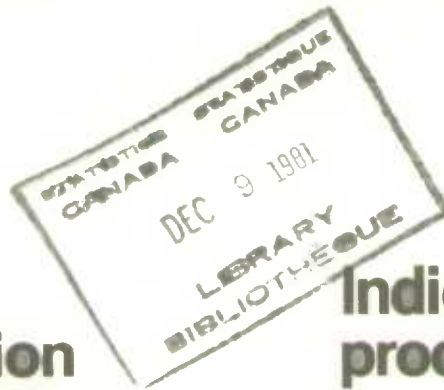


Index of farm production

1980



Indice de la production agricole

1980



Note

This and other government publications may be purchased from local authorized agents and other community bookstores or by mail order.

Mail orders should be sent to Publication Sales and Services, Statistics Canada, Ottawa, K1A 0V7, or to Publishing Centre, Supply and Services Canada, Ottawa, K1A 0S9.

Inquiries about this publication should be addressed to:

Farm Income and Prices Section,
Agriculture Statistics Division,

Statistics Canada, Ottawa, K1A 0T6 (telephone: 995-4895) or to a local Advisory Services office:

St. John's (Nfld.)	(737-4073)
Halifax	(426-5331)
Truro	(893-2308)
Montréal	(283-5725)
Ottawa	(992-4734)
Toronto	(966-6586)
Winnipeg	(949-4020)
Regina	(359-5405)
Edmonton	(420-3027)
Vancouver	(666-3695)

Toll-free access to the regional statistical information service is provided in Nova Scotia, New Brunswick, and Prince Edward Island by telephoning 1-800-565-7192. Throughout Saskatchewan, the Regina office can be reached by dialing 1(112)800-667-3524, and throughout Alberta, the Edmonton office can be reached by dialing 1-800-222-6400.

Notes

On peut se procurer cette publication, ainsi que toutes les publications du gouvernement du Canada, auprès des agents autorisés locaux, dans les librairies ordinaires ou par la poste.

Les commandes par la poste devront parvenir à Ventes et services de publications, Statistique Canada, Ottawa, K1A 0V7, ou à Imprimerie et édition, Approvisionnement et services Canada, Ottawa, K1A 0S9.

Toutes demandes de renseignements sur la présente publication doivent être adressées à:

Section des revenus et des prix agricoles,
Division de la statistique agricole,

Statistique Canada, Ottawa, K1A 0T6 (téléphone: 995-4895) ou à un bureau local des Services consultatifs situé aux endroits suivants:

St. John's (T.-N.)	(737-4073)
Halifax	(426-5331)
Truro	(893-2308)
Montréal	(283-5725)
Ottawa	(992-4734)
Toronto	(966-6586)
Winnipeg	(949-4020)
Regina	(359-5405)
Edmonton	(420-3027)
Vancouver	(666-3695)

On peut obtenir une communication gratuite avec le service régional d'information statistique de la Nouvelle-Écosse, du Nouveau-Brunswick et de l'Île-du-Prince-Édouard en composant 1-800-565-7192. En Saskatchewan, on peut communiquer avec le bureau régional de Regina en composant 1(112)800-667-3524, et en Alberta, avec le bureau d'Edmonton au numéro 1-800-222-6400.

Statistics Canada
Agriculture Statistics Division
Farm Income and Prices Section

Statistique Canada
Division de la statistique agricole
Section des revenus et des prix agricole

Index of farm production

1980

Indice de la production agricole

1980

Published under the authority of
the Minister of Supply and
Services Canada

Statistics Canada should be credited when
reproducing or quoting any part of this document

© Minister of Supply
and Services Canada 1981

December 1981
4-3104-503

Price: Canada, \$4.50
Other Countries, \$5.40

Catalogue 21-203

ISSN 0068-7146

Ottawa

Publication autorisée par
le ministre des Approvisionnements et
Services Canada

Reproduction ou citation autorisée sous réserve
d'indication de la source: Statistique Canada

© Ministre des Approvisionnements
et Services Canada 1981

Décembre 1981
4-3104-503

Prix: Canada, \$4.50
Autres pays, \$5.40

Catalogue 21-203

ISSN 0068-7146

Ottawa

SYMBOLS

The following standard symbols are used in Statistics Canada publications:

- .. figures not available.
- ... figures not appropriate or not applicable.
- nil or zero.
- amount too small to be expressed.
- P preliminary figures.
- r revised figures.
- x confidential to meet secrecy requirements of the Statistics Act.

SIGNES CONVENTIONNELS

Les signes conventionnels suivants sont employés uniformément dans les publications de Statistique Canada:

- .. nombres indisponibles.
- ... n'ayant pas lieu de figurer.
- néant ou zéro.
- nombres infimes.
- P nombres provisoires.
- r nombres rectifiés.
- x confidentiel en vertu des dispositions de la Loi sur la statistique relatives au secret.

TABLE OF CONTENTS

	Page
Introduction	5
Definition	5
Coverage	6
Methodology	6
Linking Procedure	7
Data Description	8
Imputations	9
Strengths	9
Weaknesses	9
Sources	9
Highlights	10
 Chart	
1. Index of Farm Production, Canada, 1951-1980	11
2. Annual Change	11
 Table	
1. Sub-indexes of Crop Production, Canada, 1951-1980	12
2. Sub-indexes of Livestock Production, Canada, 1951-1980	13
3. Index of Crop Production, by Province, 1951-1980	14
4. Index of Livestock Production, by Province, 1951-1980	15
5. Index of Farm Production, by Province, 1935-1980	16

TABLE DES MATIÈRES

	Page
Introduction	5
Définition	5
Champ d'observation	6
Méthodologie	6
Méthode de raccordement	7
Description des données	8
Imputations	9
Avantages	9
Points faibles	9
Sources	9
Faits saillants	10
 Graphique	
1. Indice de la production agricole, Canada, 1951-1980	11
2. Variation annuelle	11
 Tableau	
1. Sous-indices de la production des cultures, Canada, 1951-1980	12
2. Sous-indices de la production du bétail, Canada, 1951-1980	13
3. Indice de la production des cultures, par province, 1951-1980	14
4. Indice de la production du bétail, par province, 1951-1980	15
5. Indice de la production agricole, par province, 1935-1980	16



INTRODUCTION

This publication presents the Index of Farm Production for the years 1935 to 1980. Several different series of index numbers are included in this publication. Unduplicated indexes of grains, oilseeds, fruits, vegetables, red meat, dairy and poultry and eggs are presented at the Canada level from 1951 to 1980. As well, unduplicated total crops and total livestock indexes for each province and Canada are included for the years 1951 to 1980. Finally, a total index is presented for all of the provinces and Canada from 1935 to 1980.

The methodology described in this publication only applies to the data from 1951 to 1980. For these years the data base has been improved and the Index has been automated. For 1935 to 1950 the old data base was used. Coverage was not as complete as it is for the new data base and the Index was done by hand. The methodology pertaining to the years 1935 to 1950 can be found in the 1961 issue of the **Index of Farm Production**, Catalogue 21-203.

Definition

The Index of Farm Production measures the change, through time, in the economic production of agricultural commodities. Economic production for agriculture is defined in the **National Income and Expenditure Accounts, Volume 3**, Catalogue 13-549, to include the production of goods which are exchanged for money in the market economy plus farm products consumed directly in farm households.

It is an index of unduplicated gross farm production and, in its construction, provision was made to avoid double counting of farm output. Within a province, such double counting occurs when feed grains credited to field crop production are fed to livestock and appear later as livestock and livestock products. Interprovincially, this duplication occurs when feed grains produced in one province are fed in another and when feeder livestock raised in one part of the country are shipped to another for finishing.

INTRODUCTION

La présente publication comprend l'indice de la production agricole pour les années allant de 1935 à 1980. Plusieurs séries différentes de nombres-indices y figurent. Des indices sans double compte des céréales, des graines oléagineuses, des fruits, des légumes, de la viande rouge, des produits laitiers, de la volaille et des oeufs sont présentés à l'échelle du Canada pour les années allant de 1951 à 1980. En outre, des indices globaux sans double compte des cultures et du bétail pour chaque province et le Canada sont publiés pour les années allant de 1951 à 1980. Enfin, un indice global est présenté pour toutes les provinces et le Canada pour les années allant de 1935 à 1980.

La méthodologie décrite dans la présente publication ne s'applique qu'aux données des années 1951 à 1980 pour lesquelles la base de données a été améliorée, et l'indice automatisé. On s'est servi de l'ancienne base de données pour les années 1935 à 1950. Le champ d'observation n'est pas aussi complet que pour la nouvelle base de données, et l'indice a été établi manuellement. La méthodologie relative aux années 1935 à 1950 se trouve dans le numéro de 1961 de l'**Indice de la production agricole**, n° 21-203 au catalogue.

Définition

L'indice de la production agricole mesure la variation, dans le temps, de la production économique de marchandises agricoles. La production économique de l'agriculture se définit dans la publication **Les comptes nationaux des revenus et des dépenses, Volume 3**, n° 13-549 au catalogue, comme étant la production de biens échangés contre de l'argent dans l'économie de marché plus les produits agricoles consommés directement par les ménages agricoles.

L'indice dont il s'agit représente fidèlement la production agricole brute et, au moment de sa construction, des dispositions ont été prises pour éviter tout double compte de la production agricole. À l'intérieur d'une province, des doubles comptes se produisent quand les céréales fourragères, comprises dans la production des grandes cultures, servent à nourrir le bétail et figurent ensuite au poste du bétail et des produits de l'élevage. Sur le plan interprovincial, ce double compte se produit quand les céréales fourragères produites dans une province sont consommées dans une autre et lorsque le bétail d'engraissement élevé dans une partie du pays est expédié dans une autre pour être abattu.

To avoid intraprovincial duplication, the quantities of farm products included in the Index are limited to; those sold by farmers (except direct inter-farm sales within the province); amounts consumed in farm homes on farms where produced and; amounts equal to the annual change in farm-held inventories of crops and livestock. Interprovincial duplication is largely eliminated by making adjustments for those cases where provincial agricultural production depends in part upon feed grains and feeder livestock from other provinces. These adjustments are made before the calculation of the index numbers by deducting from total provincial production, valued in terms of base period prices, the value of the contribution of the other provinces, also in terms of base period prices.

At the Canada level, the total crops index does not include any crop production that has been fed to livestock. Feed is implicitly counted as livestock production in the form of meat. At the provincial level, however, a total crops index will include some feed grains, but only that amount that has been shipped to another province. To avoid interprovincial duplication, the value of imported feed grain has been deducted from the value of livestock production in the importing province.

Coverage

The commodities included in the Index of Farm Production are, with some exceptions, the same commodities that are covered in the Farm Cash Receipts series published in **Farm Net Income**, Catalogue 21-202. Floriculture and nursery, and forest products are not included in the Index because of limitations to the available quantity data. As well, the cash receipts miscellaneous data have not been covered in the Index. Miscellaneous includes such items as buckwheat, rabbits and horses.

Methodology

The time base for the Index of Farm Production is 1971=100. This is the standard time base currently used in Statistics Canada indexes.

Laspeyres formula was used in the construction of the Index of Farm Production. The resulting Index expresses the current gross output of agricultural production, valued in terms of base period prices, as a percentage of the gross output in the base period, also in terms of base period

Pour éliminer tout double compte à l'intérieur des provinces, les quantités de produits agricoles comprises dans l'indice sont limitées aux seuls produits vendus dans chaque province par les cultivateurs (sauf les ventes directes d'une ferme à l'autre), aux quantités consommées par les foyers des fermes productrices et aux quantités équivalentes à la variation annuelle des stocks de cultures et de bétail conservés dans les fermes. On peut éliminer en grande partie les doubles comptes entre provinces en faisant des rectifications dans le cas où la production agricole d'une province dépend en partie des céréales fourragères et du bétail d'engraissement provenant d'autres provinces. Ces rectifications sont faites avant le calcul des nombres-indices en retranchant de la production provinciale totale, évaluée sur la base des prix de la période de référence, la valeur de la contribution des autres provinces, toujours sur la base des prix de la période de référence.

À l'échelle du Canada, l'indice global des cultures n'englobe pas la production des cultures consommées par le bétail. Les aliments sont implicitement comptés comme produits de l'élevage sous forme de viande. À l'échelle provinciale, cependant, un indice global des cultures englobe certaines céréales fourragères, mais seulement la quantité expédiée à une autre province. Pour éviter les doubles comptes d'une province à l'autre, la valeur des céréales fourragères importées a été défalquée de celle du bétail produit dans la province importatrice.

Champ d'observation

Les produits figurant dans l'indice de la production agricole sont, à quelques exceptions près, les mêmes que ceux qui figurent dans la série sur les recettes monétaires agricoles publiée dans le bulletin **Revenu net agricole** n° 21-202 au catalogue. L'industrie floricole et les pépinières ainsi que les produits forestiers ne figurent pas dans l'indice en raison des limites des données quantitatives disponibles. En outre, l'indice ne contient pas de données diverses comme les recettes monétaires provenant, par exemple, du sarrasin, des lapins et des chevaux.

Méthodologie

La période de base de l'indice de la production agricole est 1971=100. Il s'agit de la période de base courante qu'utilise actuellement Statistique Canada dans ses indices.

On s'est servi de la formule de Laspeyres pour établir l'indice de la production agricole. L'indice obtenu représente la production agricole brute courante, évaluée en fonction des prix de la période de référence, en pourcentage de la production brute durant la période de référence, également en fonction des prix de la période de

prices. In mathematical terms, the Index formula for an individual province, or Canada, is the following:

$$\text{Index} = \frac{\sum_{i=1}^k P_o^i Q_n^i}{\sum_{i=1}^k P_o^i Q_o^i} \times 100$$

where P_o^i is the base period price of commodity "i", Q_o^i is the base period quantity of commodity "i", Q_n^i is the current year quantity of commodity "i", and k is the number of commodities included in the Index.

A Laspeyres formula was chosen for the Index of Farm Production for two reasons. First, a Laspeyres formula allows for year to year comparison of the index numbers. Second, most other indexes use a Laspeyres formula. The choice of this formula increases the comparability of the Index of Farm Production with other indexes.

When choosing price weights for the Index it is very important that the weights represent a period of "normal" economic conditions. For the purposes of this Index, three components of "normal" economic conditions were identified; the cattle cycle, the hog cycle and the situation in grains. Each weighting period was examined in terms of these three factors to insure that economic conditions were indeed "normal".

It is also important that the Index be rebased periodically to insure that the price weights do not become obsolete. Three weighting periods have been chosen: 1953 to 1955 (three years), 1962 to 1964 (three years) and 1971 to 1974 (four years). For each weighting period weighted average prices were calculated. These average prices were used to value the commodities included in the Index until the next rebasing occurred. The last weighting period used was 1971 to 1974, a four year period. This period was chosen so that the high grain prices of 1973 and 1974 would be balanced by the lower grain prices of 1971 and 1972. The indexes calculated on these three weighting periods were then linked together to arrive at a single index number series from 1951 to 1980.

Linking Procedure

The index numbers from the old data base (1935 to 1939 price weights) were linked to the new data base at 1951. The 1953 to 1955 weighting period was linked to the 1962 to

référence. La formule mathématique de l'indice d'une province ou du Canada est la suivante:

$$\text{Indice} = \frac{\sum_{i=1}^k P_o^i Q_n^i}{\sum_{i=1}^k P_o^i Q_o^i} \times 100$$

où P_o^i est le prix de la période de référence du produit "i", Q_o^i est la quantité du produit "i" pendant la période de référence, Q_n^i est la quantité du produit "i" pendant l'année en cours et k est le nombre de produits figurant dans l'indice.

On a choisi la formule de Laspeyres pour établir l'indice de la production agricole pour deux raisons. En premier lieu, la formule de Laspeyres permet de comparer les nombres-indices d'une année à l'autre. En deuxième lieu, on utilise cette formule pour la plupart des autres indices. Il est donc plus facile de comparer l'indice de la production agricole aux autres indices.

Au moment du choix des coefficients de pondération des prix de l'indice, il est très important que les coefficients représentent une conjoncture économique "normale". Aux fins de l'indice, on a identifié trois composantes d'une conjoncture économique "normale": le cycle des bovins, le cycle des porcs et le marché des céréales. On a examiné chaque période de pondération en fonction de ces trois facteurs pour s'assurer que la conjoncture économique était vraiment "normale".

Il est en outre très important que l'indice soit rajeuni périodiquement pour faire en sorte que les coefficients de pondération ne deviennent pas désuets. Trois périodes de pondération ont été choisies: de 1953 à 1955 (trois ans), de 1962 à 1964 (trois ans) et de 1971 à 1974 (quatre ans). Pour chaque période de pondération, des prix pondérés moyens ont été calculés. Ces prix moyens ont servi à évaluer les produits figurant dans l'indice jusqu'à ce que le rajeunissement suivant ait lieu. La dernière période de pondération utilisée allait de 1971 à 1974, soit une période de quatre ans. Cette période a été choisie pour que les prix élevés des céréales de 1973 à 1974 soient compensés par les prix plus bas de la période 1971 et 1972. On a ensuite raccordé ensemble les indices calculés en fonction de ces trois périodes de pondération pour obtenir un seul nombre-indice pour la période 1951 à 1980.

Méthode de raccordement

Les nombres-indices de l'ancienne base de données (coefficients de pondération des prix de 1935 à 1939) ont été raccordés à la nouvelle base de données à l'aide de l'année 1951. La période

1964 weighting period at 1962. The 1962 to 1964 weighting period was then linked to the 1971 to 1974 weighting period at 1971.

Data Description

For the purposes of data description, the commodities included in the Index of Farm Production can be split into two groups; those commodities taken from the CANSIM data base, and those commodities generated from internal farm cash receipts files.

Those commodities taken from CANSIM include the following: all fruits, all vegetables (except potatoes), dry peas, mustard seed and sunflower seed. No inventory change or home consumption quantity data are available for these items. The production figures on CANSIM are actually estimates of the quantities grown for commercial purposes i.e., the production figures actually estimate marketings. For this reason, the production figures available on CANSIM are used as marketings figures in the Index. The commodities that were not taken from CANSIM were handled in the following way. Marketings data were taken from internal farm cash receipts files. Inventory change and home consumption data, where applicable, were gathered from work files.

The price used to value production is the farm gate price received by the producer plus any payments received. Payments include deficiency payments (as paid by the Agricultural Stabilization Board), dairy supplementary payments, provincial income stabilization payments and other such commodity specific payments. Supplementary payments have not been included because they are not paid on specific commodities. Payments made on a commodity are added to the value of that commodity on an accrual basis i.e., they are added on to the value of the commodity in the period in which the commodity was marketed, not added to the value in the period in which the payments were received.

Since Newfoundland has been included in the Index beginning with 1971, a break in the Canada series occurs at that time. However, since Newfoundland's agricultural production is not large, the break is not significant.

de pondération 1953 à 1955 a été raccordée à la période de pondération 1962 à 1964 à l'aide de l'année 1962. La période de pondération 1962 à 1964 a ensuite été raccordée à la période de pondération 1971 à 1974 à l'aide de l'année 1971.

Description des données

Aux fins de la description des données, les produits figurant dans l'indice de la production agricole peuvent se classer en deux groupes: les produits provenant de la base de données CANSIM et les produits tirés des fichiers internes des recettes monétaires agricoles.

Les produits provenant du CANSIM sont les suivants: tous les fruits, tous les légumes (sauf les pommes de terre), les pois secs, la graine de moutarde et la graine de tournesol. On ne dispose pas de données sur la variation des stocks ou les quantités de ces produits consommées à la ferme. Les chiffres sur la production provenant du CANSIM sont en fait des estimations des quantités produites à des fins commerciales, c.-à-d., qu'ils constituent en réalité une estimation des produits commercialisés. Pour cette raison, les chiffres sur la production provenant du CANSIM servent à indiquer les produits commercialisés dans l'indice. Les données sur les produits qui ne proviennent pas du CANSIM ont été traitées de la façon suivante: les données sur les produits commercialisés ont été tirées des fichiers internes des recettes monétaires agricoles, la variation des stocks et les données sur les produits consommés à la ferme, s'il y a lieu, ont été réunies à partir des fichiers de travail.

Le prix utilisé pour évaluer la production est le prix à la ferme reçu par le producteur, plus les autres paiements reçus, notamment les paiements d'appoint (comme ceux versés par l'Office de stabilisation des prix agricoles), les paiements supplémentaires de l'industrie laitière, les paiements reçus dans le cadre des programmes provinciaux de stabilisation du revenu et les autres paiements de ce genre. Les paiements supplémentaires ne figurent pas dans l'indice, car ils ne sont pas versés pour des produits précis. Les paiements versés pour un produit sont ajoutés à la valeur de ce produit sur la base de la comptabilité d'exercice, c.-à-d., qu'ils sont ajoutés à la valeur du produit pour la période au cours de laquelle le produit a été commercialisé et non pas ajoutés à la valeur pour la période au cours de laquelle les paiements ont été reçus.

Comme les chiffres de Terre-Neuve ont été pris en compte dans l'indice en 1971, il se produit une brèche dans la série du Canada à ce moment-là. Cependant, comme la production agricole de cette province n'est pas considérable, la brèche n'est pas importante.

Imputations

Since there will be some data gaps in a data base of this size, the need for some imputations will arise. Data were imputed to fill these gaps. A second reason for imputing data involves the price weights. If a new commodity becomes important enough to be included in the Index it should be reflected in the Index in the year that the official series begins. However, if no prices for this commodity are available in the relevant weighting period then the new commodity cannot be reflected in the Index. Therefore, imputed price data will be added to the data base to insure that new commodities will be included in the Index in the year that the official series begins.

Strengths

Several strengths of the new Index of Farm Production can be identified. First, the new data base is more complete than the old data base. Second, the new data base is automated. This results in much greater flexibility in choosing index formulas, weighting periods and time bases. As well, more detailed results can be produced at little additional cost. The new Index has three weighting periods for thirty years of data. This means that the Index is being rebased about every ten years. Rebasings this often will insure that the price weights do not become obsolete. Also, the multi-year weighting periods will provide better price weights than single year weighting periods.

Weaknesses

Any weaknesses that apply to the Farm Cash Receipts series will also apply to the Index of Farm Production. In particular, the feeder livestock interprovincial movement data are not very complete for the years prior to 1971. As well, this Index has not been adjusted for changes in the quality of farm products.

Sources

Sources of information used in the preparation of these estimates include the censuses of agriculture; periodic Statistics Canada surveys of production and disposition of crops, livestock and animal products; farm product marketing agencies; processors

Imputations

Comme il y a certaines lacunes dans les données d'une base de cette taille, il faut procéder à certaines imputations. Les données ont été imputées pour combler ces lacunes. Il existe une deuxième raison d'imputer les données à savoir les coefficients de pondération des prix. Si un nouveau produit devient assez important pour figurer dans l'indice, il doit se trouver dans l'indice au cours de l'année pendant laquelle la série officielle commence. Cependant, s'il n'y a pas de prix pour ce produit au cours de la période de pondération pertinente, le nouveau produit ne peut pas figurer dans l'indice. Par conséquent, les données sur les prix imputés seront ajoutées à la base de données pour que les nouveaux produits figurent dans l'indice au cours de l'année pendant laquelle la série officielle commence.

Avantages

Le nouvel indice de la production agricole compte plusieurs avantages. Premièrement, la nouvelle base de données est plus complète que l'ancienne. Deuxièmement, elle est automatisée. Il en résulte une souplesse beaucoup plus grande dans le choix des formules d'indices, des périodes de pondération et des périodes de base. En outre, on peut produire des résultats plus détaillés sans subir de frais supplémentaires. Le nouvel indice compte trois périodes de pondération pour des données s'échelonnant sur trente ans. L'indice est donc rajeuni environ tous les dix ans. Le fait de le rajeunir souvent permet de faire en sorte que les coefficients de pondération des prix ne deviennent pas désuets. En outre, les périodes de pondération comptant plusieurs années devraient donner de meilleurs coefficients de pondération des prix que les périodes de pondération n'en comptant qu'une seule.

Points faibles

Tous les points faibles imputables à la série sur les recettes monétaires agricoles s'appliquent également à l'indice de la production agricole. En particulier, les données sur le mouvement interprovincial du bétail d'engraissement ne sont pas aussi complètes pour les années antérieures à 1971. De plus, cet indice n'a pas été ajusté pour tenir compte des changements de la qualité des produits agricoles.

Sources

Les sources de renseignements utilisées pour l'établissement des présentes estimations comprennent les recensements de l'agriculture, les enquêtes périodiques de Statistique Canada sur la production et la vente des récoltes, du bétail et des produits de l'élevage, les organismes de

of agricultural products; Statistics Canada surveys of prices received by farmers in connection with agricultural activities; and agricultural statistics arising out of administrative responsibilities of various government departments both federal and provincial.

Highlights

The 1980 index number of total farm production in Canada is 114.4. This is an increase of 2.6% from the 1979 index number of 111.5. The 1980 index number for crop production is 117.4, an increase of 5.4% over the 1979 number of 111.4. From a 1979 index number of 111.7, livestock production rose by 0.5% in 1980 to an index number of 112.3. Increased wheat and barley production was largely responsible for the increase in total agricultural production.

In Newfoundland, total production declined by 5.7%, mainly as a result of lower fruit and vegetable production. In Prince Edward Island and New Brunswick, increases in livestock production were more than offset by large decreases in potato production, resulting in decreases in total agricultural production of 4.8% and 5.1% respectively. Nova Scotia experienced a 3.8% increase in total farm production in 1980, mainly as a result of increased cattle and hog production. Increased hog, dairy and cattle production in Quebec resulted in a 7.1% increase in that province's agricultural production. Ontario's 1980 farm production was 0.9% higher than 1979 production. Lower corn production was offset by increases in hog and dairy production. In Manitoba, total production declined by 2.5%, mainly because higher cattle and hog production could not offset lower rapeseed production. Total farm production rose 3.7% in Saskatchewan and 9.0% in Alberta because of higher barley and wheat production. Agricultural production in British Columbia increased by 3.5%. Increases in wheat, barley, fruit, cattle and hog production resulted in higher farm production in 1980.

commercialisation et les industries de transformation des produits agricoles, les relevés de Statistique Canada des prix touchés par les agriculteurs et les statistiques agricoles dont l'établissement relève de divers ministères tant fédéraux que provinciaux.

Faits saillants

Le nombre-indice de la production agricole pour 1980 au Canada se chiffre à 114.4. Il s'agit là d'une augmentation de 2.6% par rapport au nombre-indice de 1979 (111.5). Le nombre-indice de la production des cultures pour 1980 s'élève à 117.4, soit une hausse de 5.4% par rapport au nombre de 1979 (111.4). D'après le nombre-indice de 1979 (111.7) la production du bétail a augmenté de 0.5% en 1980 pour s'établir à un nombre-indice de 112.3. L'accroissement de la production du blé et de l'orge explique en grande partie l'augmentation de la production agricole totale.

À Terre-Neuve, la production totale a diminué de 5.7%, surtout à cause de la diminution de la production de fruits et de légumes. À l'Île-du-Prince-Édouard et au Nouveau-Brunswick, l'augmentation de la production du bétail a été plus que compensée par une forte diminution de la production de pommes de terre, ce qui a fait diminuer la production agricole totale de 4.8% et 5.1% respectivement. En Nouvelle-Écosse, la production agricole totale a augmenté de 3.8% en 1980, surtout à cause de la hausse de la production de bêtes à cornes et de porcs. Au Québec, l'accroissement de la production des porcs, des bêtes à cornes et des produits laitiers a entraîné une hausse de 7.1% de la production agricole dans la province. La production agricole de l'Ontario pour 1980 était supérieure de 0.9% à celle de 1979. La diminution de la production de maïs a été compensée par l'accroissement de la production de porcs et de produits laitiers. Au Manitoba, la production totale a diminué de 2.5%, surtout parce que l'augmentation de la production de bêtes à cornes et de porcs n'a pu compenser la production inférieure de colza. La production agricole totale a augmenté de 3.7% en Saskatchewan et de 9.0% en Alberta à cause d'une hausse de la production de l'orge et du blé. La production agricole de la Colombie-Britannique a augmenté de 3.5%. L'augmentation de la production du blé, de l'orge, des fruits, des bêtes à cornes et des porcs a entraîné une augmentation de la production agricole en 1980.

Chart — 1
Index of Farm Production, Canada, 1951-1980
Indice de la production agricole, Canada, 1951-1980

Graphique — 1

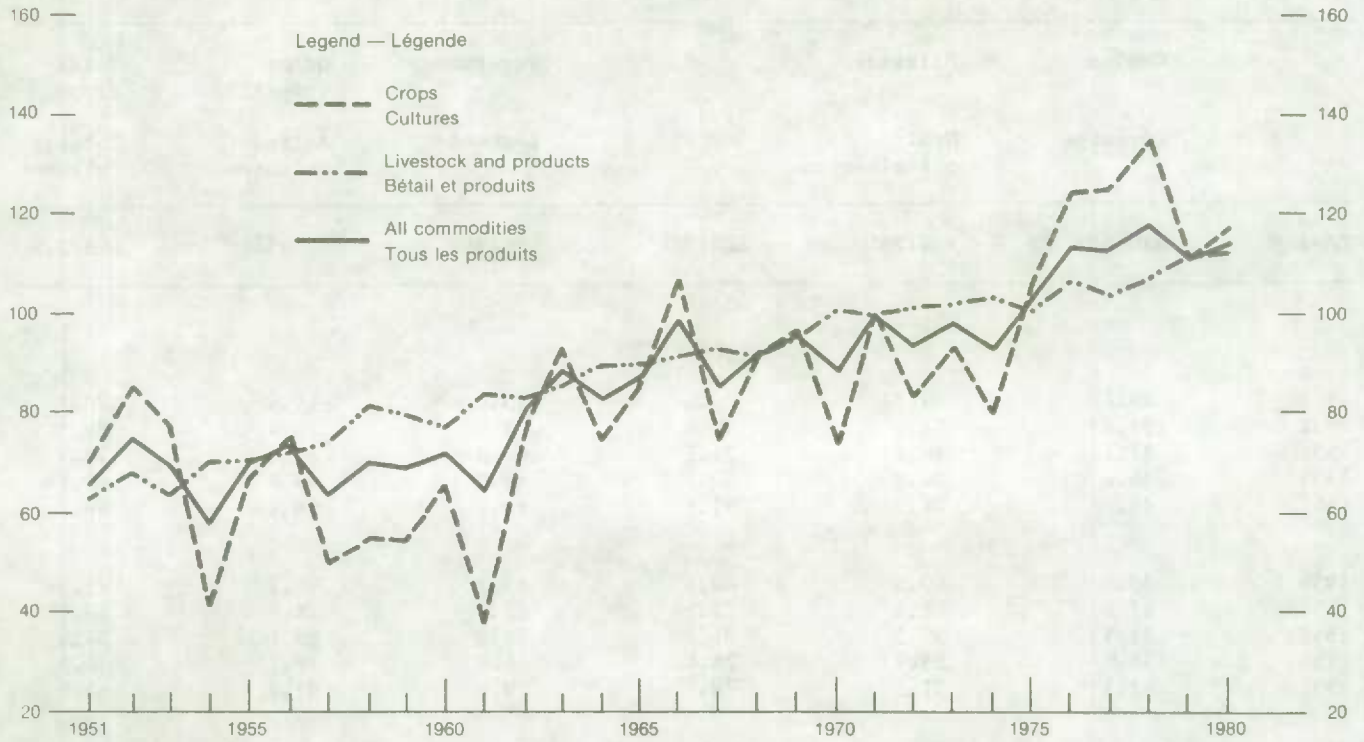


Chart — 2
Annual change
Variation annuelle

Graphique — 2

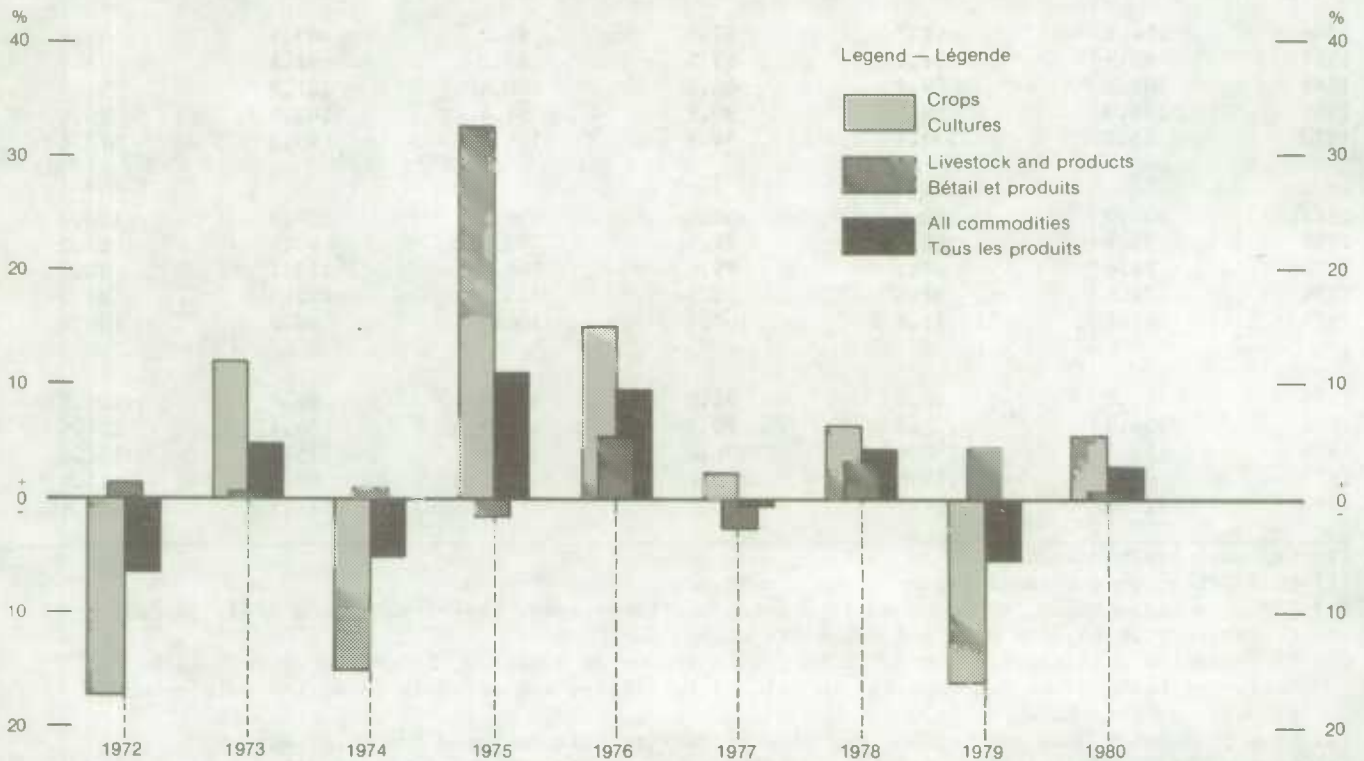


TABLE 1. Sub-indexes of Crop Production, Canada,(1,3) 1951-1980

TABLEAU 1. Sous-indices de la production des cultures, Canada(1,3), 1951-1980

CANSIM	Grains	Oilseeds	Fruits	Vegetables	Other crops(2)	Total crops
	Céréales	Graines oléagineuses		Légumes	Autres cultures	Total, cultures
	D201380	D201381	D201382	D201383	D201384	D201379
1951	89.7	9.3	70.2	45.0	69.4	70.1
1952	109.6	11.5	78.0	63.4	70.4	84.8
1953	97.1	14.1	74.3	69.5	65.4	77.5
1954	36.6	14.9	80.7	56.9	79.4	41.1
1955	75.9	24.3	91.1	69.4	66.1	66.7
1956	86.3	40.5	60.5	68.7	75.7	75.3
1957	47.8	22.3	73.2	73.1	76.8	50.1
1958	51.3	30.3	85.6	72.5	88.1	54.9
1959	55.0	23.9	76.4	66.6	78.1	54.3
1960	67.3	31.2	78.1	79.8	91.7	65.6
1961	22.9	24.5	82.4	82.6	90.9	37.9
1962	87.4	25.8	85.6	88.3	86.9	77.8
1963	109.3	30.0	96.9	86.0	91.9	92.8
1964	80.5	32.4	100.3	91.2	75.5	74.3
1965	95.1	45.5	85.6	92.4	83.2	85.6
1966	124.9	42.7	97.5	96.2	105.1	106.6
1967	80.2	31.1	99.3	87.8	92.1	75.1
1968	102.2	39.7	89.1	100.4	101.9	91.8
1969	105.9	56.4	90.8	94.4	103.6	96.4
1970	55.7	108.7	94.9	104.8	95.7	73.6
1971	100.0	100.0	100.0	100.0	100.0	100.0
1972	84.1	67.0	86.8	92.2	90.8	83.0
1973	94.6	67.1	89.4	104.5	113.1	92.9
1974	74.6	57.6	93.5	113.1	108.5	80.0
1975	111.1	91.8	107.6	104.6	98.5	106.0
1976	151.2	44.6	96.0	114.2	86.8	121.9
1977	134.3	112.0	98.3	121.9	100.6	124.6
1978	131.4	158.6	106.0	126.9	115.4	132.6
1979	98.7	159.8	102.7	129.2	97.1	111.4
1980	115.4	124.7	118.2	123.7	112.1	117.4

(1) Excludes Newfoundland prior to 1971.

(1) Sauf Terre-Neuve avant 1971.

(2) Includes sugar beets, tobacco, mustard seed, sunflower seed, clover and grass seed, hay and clover, dry beans, dry peas and maple products.

(2) Comprend les betteraves à sucre, le tabac, la graine de moutarde, la graine de tournesol, le trèfle et les graines fourragères, le foin et le trèfle, les haricots secs, les pois secs et les produits de l'érable.

(3) Crop production does not include any crop production that has been fed to livestock.

(3) La production des cultures n'englobe pas les cultures consommées par le bétail.

TABLE 2. Sub-indexes of Livestock Production, Canada,(1) 1951-1980

TABLEAU 2. Sous-indices de la production du bétail, Canada(1), 1951-1980

	Red meat	Dairy products	Poultry and eggs	Other livestock(2)	Total Livestock	Total index
	Viande rouge	Produits laitiers	Volailles et oeufs	Autre bétail	Total, bétail	Indice global
CANSIM	D201386	D201387	D201388	D201390	D201389	D201385
1951	61.8	82.7	44.9	64.7	62.7	65.7
1952	67.4	85.4	52.6	62.8	68.1	75.0
1953	59.0	89.8	52.3	57.5	64.6	69.9
1954	65.9	92.9	57.4	57.2	70.1	58.0
1955	67.2	95.9	53.3	65.7	70.6	68.9
1956	67.5	97.2	58.4	77.2	72.5	73.6
1957	68.5	97.5	62.0	77.3	73.9	63.9
1958	78.7	100.3	67.1	77.5	81.2	70.2
1959	76.8	99.6	65.8	75.2	79.6	69.0
1960	71.8	99.9	64.3	92.7	77.0	72.2
1961	79.0	102.1	72.4	97.8	83.4	64.3
1962	78.0	102.3	71.8	96.8	82.8	80.6
1963	81.5	102.9	73.5	108.2	85.3	88.7
1964	86.4	103.9	78.4	105.6	89.2	82.6
1965	85.3	103.8	81.7	123.5	89.5	87.8
1966	87.5	103.7	86.0	129.1	91.5	98.3
1967	89.8	102.5	87.1	138.4	92.9	85.0
1968	87.6	102.7	89.3	114.6	91.8	91.9
1969	90.4	104.0	95.7	133.0	95.1	95.7
1970	98.8	102.3	102.4	116.9	100.5	88.5
1971	100.0	100.0	100.0	100.0	100.0	100.0
1972	101.6	101.5	99.8	94.3	101.2	93.5
1973	103.0	97.2	104.6	98.7	101.6	97.9
1974	105.5	97.3	100.9	92.0	102.4	92.9
1975	104.3	97.5	94.7	85.9	100.9	103.0
1976	113.1	95.3	101.5	92.8	106.4	112.9
1977	107.3	97.2	102.5	99.2	103.7	112.6
1978	112.4	96.1	106.7	107.4	107.1	117.8
1979	117.9	96.8	114.9	114.7	111.7	111.5
1980	117.4	100.6	114.0	113.1	112.3	114.4

(1) Excludes Newfoundland prior to 1971.

(1) Sauf Terre-Neuve avant 1971.

(2) Includes wool, honey, furs and grain imports.

(2) Comprend la laine, le miel, les fourrures et les importations de céréales.

TABLE 3. Index of Crop Production, by Province, 1951-1980

TABLERAU 3. Indice de la production des cultures, par province, 1951-1980

	Nfld. T.-N.	P.E.I. Î.-P.-É.	N.S. N.-É.	N.B. N.-B.	Qué.	Ont.	Man.	Sask.	Alta. Alb.	B.C. C.-B.	Canada(1,2)
CANSIM No.	D201258	D201270	D201271	D201272	D201273	D201274	D201275	D201276	D201277	D201278	D201269
1951	...	7.3	44.9	27.8	82.1	52.0	60.4	70.7	102.5	59.1	70.1
1952	...	73.7	87.6	45.5	85.7	51.3	68.8	96.3	109.5	75.7	84.8
1953	...	80.4	78.0	65.8	93.5	58.9	55.8	81.2	102.2	80.9	77.5
1954	...	60.4	96.0	40.5	78.5	60.4	34.1	30.7	53.5	66.2	41.1
1955	...	77.1	115.7	66.2	98.0	57.4	44.5	72.0	78.8	61.5	66.7
1956	...	85.5	97.1	76.0	99.0	55.6	69.0	81.2	93.5	54.5	75.3
1957	...	97.0	120.5	66.6	98.3	63.9	43.7	44.4	52.1	69.6	50.1
1958	...	85.9	83.6	58.6	92.4	76.4	56.2	44.9	62.9	63.1	54.9
1959	...	63.2	90.9	57.2	91.4	59.8	51.3	49.1	71.4	61.7	54.3
1960	...	77.6	92.5	68.3	112.3	65.8	56.9	69.0	64.2	65.0	65.6
1961	...	82.4	110.8	73.4	94.0	78.1	18.2	18.5	53.8	72.3	37.9
1962	...	89.0	84.6	78.8	116.8	74.2	78.5	73.6	78.1	77.3	77.8
1963	...	92.2	109.9	78.4	101.2	72.9	57.7	104.4	103.1	83.5	92.8
1964	...	104.0	87.8	85.8	98.8	77.7	77.8	63.1	88.3	90.8	74.3
1965	...	76.0	98.6	81.0	102.3	77.1	82.8	82.3	102.2	73.5	85.6
1966	...	129.7	110.0	102.5	119.7	84.0	75.0	111.8	131.4	96.4	106.6
1967	...	85.7	114.7	79.4	98.4	80.1	80.9	62.9	94.1	94.7	75.1
1968	...	120.9	96.5	97.5	119.9	87.0	94.1	76.0	121.2	98.2	91.8
1969	...	122.8	115.1	96.9	103.1	80.5	71.2	101.4	114.3	81.6	96.4
1970	...	116.9	112.1	90.4	104.5	100.5	50.5	63.5	88.8	97.8	73.6
1971	100.0	100.0	100.0	100.0	100.0	100.0	100.0	100.0	100.0	100.0	100.0
1972	115.4	102.8	91.5	76.4	82.5	84.4	80.2	77.0	106.5	93.3	83.0
1973	140.1	131.7	96.2	71.5	103.2	104.0	88.8	87.1	103.4	112.1	92.9
1974	91.1	174.6	91.1	101.4	100.4	101.9	62.4	70.3	90.1	97.5	80.0
1975	353.1	92.2	104.9	69.3	99.7	123.3	92.6	92.3	130.6	118.5	106.0
1976	301.3	178.0	86.5	82.6	96.5	106.5	107.0	119.0	144.5	120.8	121.9
1977	389.2	148.0	99.7	81.5	114.0	132.7	135.0	114.3	126.3	132.9	124.6
1978	291.2	168.8	108.2	104.9	122.1	121.6	143.3	122.5	156.3	126.4	132.6
1979	406.1	175.2	107.6	94.3	134.2	133.2	106.6	88.1	150.4	143.2	111.4
1980	235.6	148.2	95.6	77.8	139.5	128.8	97.2	92.0	179.0	152.7	117.4

(1) Excludes Newfoundland prior to 1971.

(1) Sauf Terre-Neuve avant 1971.

(2) At the Canada level, crop production does not include any crop production that has been fed to livestock.

(2) À l'échelle du Canada, la production des cultures n'englobe pas les cultures consommées par le bétail.

TABLE 4. Index of Livestock Production, by Province, 1951-1980

TABLEAU 4. Indice de la production du bétail, par province, 1951-1980

	Nfld.	P.E.I.	N.S.	N.B.	Qué.	Ont.	Man.	Sask.	Alta.	B.C.	Canada(1)
	T.-N.	I.-P.-É.	N.-É.	N.-B.					Alb.	C.-B.	
CANSIM No.	D201259	D201280	D201281	D201282	D201283	D201284	D201285	D201286	D201287	D201288	D201279
1951	...	102.2	76.3	113.7	64.4	67.6	57.0	64.3	50.4	47.1	62.7
1952	...	100.5	82.9	119.8	69.7	70.9	63.6	71.0	58.5	51.4	68.1
1953	...	98.4	85.3	117.3	66.3	66.6	56.5	66.0	57.0	54.9	64.6
1954	...	107.7	93.6	125.5	70.3	67.8	67.0	74.0	66.7	62.9	70.1
1955	...	99.1	87.2	115.9	71.8	69.3	65.5	75.0	66.4	61.7	70.6
1956	...	92.6	89.7	118.1	72.8	70.6	65.3	76.2	68.6	65.3	72.5
1957	...	95.6	83.8	117.1	73.0	72.1	66.8	80.7	74.8	64.8	73.9
1958	...	99.8	89.0	117.7	78.2	78.0	78.9	89.2	82.9	69.0	81.2
1959	...	103.0	91.7	113.3	77.0	79.7	74.3	82.4	77.6	74.7	79.6
1960	...	92.2	93.8	116.1	75.9	77.2	71.4	76.0	75.6	76.6	77.0
1961	...	97.1	97.9	117.9	85.6	82.2	78.4	85.6	84.5	81.7	83.4
1962	...	93.0	100.7	117.6	89.5	89.7	71.8	74.9	76.5	85.7	82.8
1963	...	95.6	96.9	112.9	91.9	88.7	78.7	78.8	79.1	85.3	85.3
1964	...	104.1	98.8	116.4	90.6	92.6	86.2	86.8	85.8	89.7	89.2
1965	...	109.5	99.5	114.2	90.1	92.9	86.6	84.9	86.3	90.4	89.5
1966	...	106.1	100.3	109.8	94.7	99.3	87.0	79.6	83.9	95.0	91.5
1967	...	111.3	103.6	112.8	97.8	95.4	88.2	83.0	88.3	99.2	92.9
1968	...	105.4	107.9	111.6	99.4	97.5	84.5	79.2	87.3	98.3	91.8
1969	...	110.9	108.5	108.4	103.8	97.2	94.2	82.0	90.0	100.2	95.1
1970	...	111.0	108.2	101.2	104.8	95.9	106.0	97.6	99.7	101.4	100.5
1971	100.0	100.0	100.0	100.0	100.0	100.0	100.0	100.0	100.0	100.0	100.0
1972	89.5	93.5	96.6	100.4	99.4	101.6	108.0	99.2	105.0	105.0	101.2
1973	92.8	98.4	103.5	96.7	95.8	100.2	111.3	103.3	110.2	108.4	101.6
1974	90.6	88.6	98.3	90.1	102.3	104.2	103.5	101.5	113.1	114.3	102.4
1975	80.1	109.4	106.6	100.6	99.5	99.5	101.1	98.3	110.7	119.0	100.9
1976	100.5	98.4	101.7	101.3	110.0	106.4	103.8	101.2	119.8	120.1	106.4
1977	93.8	108.6	108.7	102.8	109.8	102.7	102.4	85.2	115.8	116.3	103.7
1978	113.8	111.5	111.9	106.6	114.6	102.7	103.2	85.5	115.5	112.7	107.1
1979	101.0	110.2	119.0	113.8	122.8	109.8	103.2	80.8	117.8	116.0	111.7
1980	109.0	121.7	127.6	122.2	132.0	113.4	110.1	81.9	116.9	118.1	112.3

(1) Excludes Newfoundland prior to 1971.

(1) Sauf Terre-Neuve avant 1971.

TABLE 5. Index of Farm Production, by Province, 1935-1980

TABLEAU 5. Indice de la production agricole, par province, 1935-1980

	Nfld.	P.E.I.	N.S.	N.B.	Qué.	Ont.	Man.	Sask.	Alta.	B.C.	Canada(1)
	T.-N.	Î.-P.-É.	N.-É.	N.-B.					Alb.	C.-B.	
CANSIM No.	D201260	D201290	D201291	D201292	D201293	D201294	D201295	D201296	D201297	D201298	D201289
1935	...	49.7	80.5	65.9	44.8	48.1	31.1	34.0	40.8	35.8	40.4
1936	...	56.1	79.7	73.9	47.5	44.0	26.9	26.7	33.2	37.2	36.1
1937	...	54.7	84.8	74.2	46.7	49.8	46.3	9.9	37.9	39.7	35.5
1938	...	56.0	81.6	66.4	46.7	49.3	45.9	32.8	60.3	40.2	45.6
1939	...	58.0	79.3	71.1	53.5	52.7	51.3	55.6	61.4	43.3	54.7
1940	...	57.0	73.2	76.1	53.5	50.6	54.4	52.5	71.0	45.3	55.3
1941	...	49.7	74.1	71.6	51.8	52.6	54.0	35.0	47.1	44.5	46.3
1942	...	66.9	71.8	73.1	58.2	60.9	70.2	78.7	86.1	39.2	69.7
1943	...	56.4	72.7	93.6	53.7	43.6	61.3	43.9	48.9	45.0	48.3
1944	...	65.4	87.1	96.2	62.7	55.6	58.5	62.4	58.4	54.9	59.6
1945	...	66.6	65.5	75.0	48.2	52.5	47.1	41.1	45.6	51.4	47.1
1946	...	67.9	81.4	84.1	53.7	57.3	56.1	44.1	57.3	59.6	53.3
1947	...	70.8	70.4	83.6	49.1	52.5	49.2	40.7	54.1	57.5	49.3
1948	...	73.2	74.5	87.4	58.2	58.0	58.0	41.9	55.4	56.4	53.1
1949	...	87.2	85.3	102.5	60.5	60.9	50.7	40.7	45.8	58.4	51.9
1950	...	81.4	85.4	98.5	65.2	62.5	55.5	53.5	56.9	52.7	58.5
1951	...	65.6	71.2	77.6	66.5	62.7	59.0	69.3	73.4	49.8	65.7
1952	...	90.1	82.9	88.3	71.6	64.8	66.6	90.5	81.1	57.1	75.0
1953	...	91.3	83.6	95.0	69.5	64.1	56.2	77.8	77.0	61.2	69.9
1954	...	89.4	93.2	89.6	71.3	65.4	48.2	40.6	60.9	63.3	58.0
1955	...	90.5	90.5	94.3	74.8	65.5	53.5	72.7	71.9	61.2	68.9
1956	...	89.7	90.0	99.5	75.9	65.9	67.5	80.0	79.7	62.2	73.6
1957	...	96.0	88.3	95.1	76.0	69.5	53.6	52.7	64.8	65.6	63.9
1958	...	94.3	87.5	92.3	79.8	77.3	66.0	55.0	74.1	67.1	70.2
1959	...	87.6	90.9	89.1	78.7	73.5	61.2	56.7	74.9	70.9	69.0
1960	...	86.4	92.8	95.2	80.1	73.6	63.2	70.6	70.6	73.2	72.2
1961	...	91.3	98.9	98.3	86.6	80.8	44.0	33.8	71.0	78.8	64.3
1962	...	91.3	97.6	100.3	92.7	84.8	75.7	73.9	77.2	83.1	80.6
1963	...	94.2	99.4	97.6	93.0	83.7	66.3	98.7	89.9	84.7	88.7
1964	...	104.1	96.8	102.7	91.6	87.9	81.2	68.4	86.9	89.9	82.6
1965	...	96.2	99.4	99.4	91.5	87.9	84.3	82.8	93.5	85.1	87.8
1966	...	115.3	102.2	106.5	97.6	94.4	79.9	104.7	105.3	95.4	98.3
1967	...	101.3	105.6	98.0	97.9	90.5	83.9	67.3	90.9	97.8	85.0
1968	...	111.4	105.8	105.3	101.8	94.2	90.1	76.7	102.6	98.3	91.9
1969	...	115.5	109.8	103.2	103.8	92.0	80.6	97.1	100.9	94.4	95.7
1970	...	113.3	108.9	96.4	104.7	97.4	73.3	71.1	94.8	100.3	88.5
1971	100.0	100.0	100.0	100.0	100.0	100.0	100.0	100.0	100.0	100.0	100.0
1972	91.6	97.9	95.6	87.4	97.4	96.1	92.0	82.4	105.7	101.3	93.5
1973	96.7	113.9	102.1	83.1	96.6	101.3	98.3	91.1	107.3	109.5	97.9
1974	90.5	128.7	96.8	96.2	102.0	103.4	79.7	77.9	103.2	109.0	92.9
1975	102.8	101.4	106.2	83.7	99.5	106.9	96.2	93.8	119.3	118.8	103.0
1976	117.1	135.6	98.6	91.2	108.4	106.4	105.6	114.6	130.5	120.3	112.9
1977	118.4	127.0	106.9	91.3	110.3	112.1	121.2	107.1	120.4	121.4	112.6
1978	128.5	138.3	111.1	105.6	115.4	108.6	126.3	113.3	133.1	116.9	117.8
1979	126.3	140.5	116.8	103.3	124.0	117.1	105.2	86.3	131.7	124.4	111.5
1980	119.5	134.1	121.2	98.3	132.8	118.2	102.6	89.5	143.6	128.8	114.4

(1) Excludes Newfoundland prior to 1971.

(1) Sauf Terre-Neuve avant 1971.

[Redacted]

STATISTICS CANADA LIBRARY
BIBLIOTHÈQUE STATISTIQUE CANADA



1010678311