

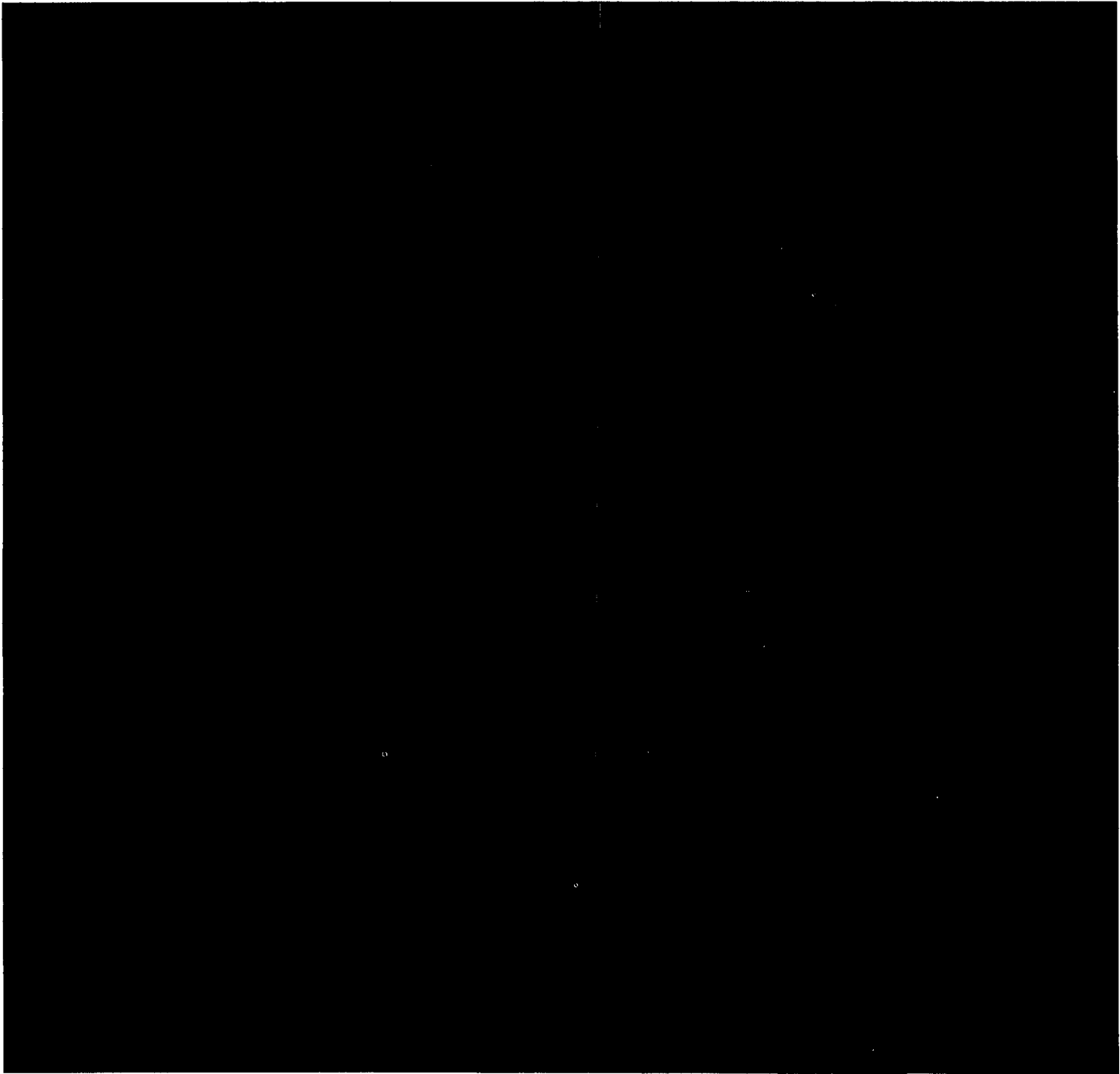
DOES NOT CIRCULATE

NE PAS PRÊTER
Oilseeds
review

La revue
des graines
oléagineuses

MARCH 1974

MARS 1974



STATISTICS CANADA — STATISTIQUE CANADA
Agriculture Division — Division de l'agriculture
Crops Section — Section des cultures

OILSEEDS REVIEW

LA REVUE DES GRAINES OLÉAGINEUSES

MARCH - 1974 - MARS

Published by Authority of
The Minister of Industry, Trade and Commerce

Publication autorisée par
le ministre de l'Industrie et du Commerce

April - 1974 - Avril
5-3102-506

Price—Prix: \$1.05
\$4.20 a year—par année

Vol. 4—No. 3

Statistics Canada should be credited when republishing all or any part of this document
Reproduction autorisée sous réserve d'indication de la source: Statistique Canada

Information Canada
Ottawa

TABLE OF CONTENTS

	Page
Summary	5
<u>World Production</u>	
Table	
1. World Production of Flaxseed and Rapeseed	8
<u>Situation in Canada</u>	
2. General Quotas	9
3. Special Quotas	9
4. Summary of Weekly Stocks and Movement of Flaxseed	10
5. Summary of Weekly Stocks and Movement of Rapeseed	10
6. Farmers' Marketings by Crop Districts 1972-73	12
7. Revised Farmers' Marketings 1972-73	14
8. Farmers' Marketings Current Crop Year	15
9. Marketings of Ontario Soybeans	16
10. Visible Supply of Soybeans	16
11. Visible Supply of Flaxseed	17
12. Visible Supply of Rapeseed	17
13. Grading of Flaxseed and Rapeseed ..	18
14. Lake Shipments, Season of Navigation	19
15. Rail Shipments from Thunder Bay ...	19
16. Supply and Disposition of Flaxseed and Rapeseed	20
17. Crushings of Vegetable Oilseeds and Production of Oil and Oil Meal ..	21
18. Month-end Stocks in Crushing Plants of Oil and Meal	21
19. Oilseed Crushings in Canada	22
20. Stocks of Oilseeds and Products ...	23
21. Flaxseed Selected Statistics	24
22. Rapeseed Selected Statistics	25
23. Soybeans Selected Statistics	26
24. Monthly Prices of Oils and Meals ..	27
25. Exports of Canadian Flaxseed	28
26. Exports of Canadian Rapeseed	29
27. Customs Exports of Canadian Soybeans	30

TABLE DES MATIÈRES

	Page
Sommaire	5
<u>La production mondiale</u>	
Tableau	
1. Production mondiale des graines de lin et de colza	8
<u>La situation au Canada</u>	
2. Contingentements généraux	9
3. Contingentements spéciaux	9
4. État sommaire des stocks et du mouvement hebdomadaires des graines de lin	10
5. État sommaire des stocks et du mouvement hebdomadaires des graines de colza	10
6. Ventes des cultivateurs par districts agricoles 1972-73	12
7. Ventes révisées des cultivateurs 1972-73	14
8. Ventes par les cultivateurs, année en cours	15
9. Ventes de soya de l'Ontario	16
10. Approvisionnement visibles de soya	16
11. Approvisionnements visibles de graines de lin	17
12. Approvisionnements visibles de graines de colza	17
13. Classement des graines de lin et de colza inspectées	18
14. Expéditions par les Grands Lacs, saison de navigation	19
15. Expéditions par chemin de fer à partir de Thunder Bay	19
16. Bilan des graines de lin et de colza	20
17. Résidu de graines oléagineuses d'origine végétale et production d'huile et de tourteaux	21
18. Stocks à la fin du mois dans les installations de broyage d'huile et de tourteaux	21
19. Broyage des graines oléagineuses au Canada	22
20. Stocks de graines oléagineuses et de produits	23
21. Graines de lin - certaines statistiques	24
22. Graines de colza - certaines statistiques	25
23. Graines de soya - certaines statistiques	26
24. Prix mensuels des huiles et des tourteaux	27
25. Exportations de graine de lin canadien	28
26. Exportations de graine de colza canadien	29
27. Exportations dédouanées de soya canadien	30

TABLE OF CONTENTS -- Concluded

TABLE DES MATIÈRES -- fin

	Page
United States	31
Federal Republic of Germany	34
Pakistan	35
Netherlands	36
Australia	37
Denmark	38
Malaysia	39
United Kingdom	39
Rotterdam Linoil Stocks	41

	Page
États-Unis	31
République Fédérale d'Allemagne	34
Pakistan	35
Pays-Bas	36
Australie	37
Danemark	38
Malaisie	39
Royaume-Uni	39
Stocks d'huile de lin à Rotterdam	41

SYMBOLS

SIGNES CONVENTIONNELS

The following standard symbols are used in Statistics Canada publications:

Les signes conventionnels suivants sont employés uniformément dans les publications de Statistique Canada:

- .. figures not available.
- nil or zero.
- P preliminary figures.
- r revised figures.
- x confidential to meet secrecy requirements of the Statistics Act.

- .. données indisponibles.
- néant ou zéro.
- P données préliminaires.
- r données révisées.
- x confidentiel en vertu des dispositions de la Loi sur la statistique relatives au secret.

Due to rounding, the sums of individual items may not agree exactly with the totals.

Les chiffres ayant été arrondis, il se peut que la somme des postes ne corresponde pas au total donné.

SUMMARY

World situation(1). - In calendar 1974 world production(2) of fats and oils is forecast at 45.7 million metric tons, some 3.4 million tons or 8% above the revised 1973 estimate of 42.3 million tons. More than 80% of the expected increase - 2.8 million tons - is from expanded production of edible vegetable oils. World exports of fats and oils in 1974 are forecast to rise by 850,000 tons to 13.8 million tons.

It is anticipated that the annual growth of just over 1 million tons in world consumption, based on the historical trend in world population growth of 2% plus the normal 1% per year increase in per capita disappearance, will continue. The expected increase in production would be more than sufficient to satisfy world requirements for current consumption and would enable stocks to be replenished.

Record high prices predominated in 1973. Shortfalls in production in Peruvian fish oil, Indian peanuts and Soviet sunflowerseed, combined with steady or increasing world demand were the main factors. Other contributing factors were the revaluation of foreign currencies against the Canadian dollar causing upward pressure on Canadian prices and precautionary purchases by traditional importers in anticipation of possible shortages in supply availability and induced by technical factors such as transportation and the energy problem. To date the major effect of the energy scare has been heavier advance commitments.

Pakistan(1). - Domestic production is expected to fall short of local demand in the foreseeable future. The area sown to oilseed

- (1) Summary in part from Foreign Agriculture Circular, Fats and Oils, February 1974 and from reports from the Commercial Offices, Canadian Embassies in the respective countries.
- (2) Calendar year includes Northern Hemisphere crops harvested in second half of 1973 combined with estimates of Southern Hemisphere crops yet to be harvested in first half of 1974.

SOMMAIRE

Situation mondiale(1). - Selon les prévisions, la production mondiale(2) de corps gras et d'huiles au cours de l'année civile 1974 devrait s'élever à 45.7 millions de tonnes métriques, soit 3.4 millions de tonnes ou 8% de plus que les estimations révisées pour 1973 (42.3 millions de tonnes). Plus de 80% de l'augmentation attendue, soit 2.8 millions de tonnes, proviendrait d'une augmentation de la production d'huiles végétales comestibles. On prévoit que les exportations de corps gras et d'huiles au cours de 1974 augmenteront de 850,000 tonnes, passant à 13.8 millions de tonnes.

On s'attend à ce que la croissance de la consommation mondiale se poursuive au rythme annuel d'un peu plus de 1 million de tonnes, prévision qui se base sur la tendance chronologique de la croissance de la population mondiale (2%) conjuguée à la croissance normale de la disparition par personne (1% par année). L'augmentation de production attendue serait plus que suffisante pour satisfaire aux besoins mondiaux en matière de consommation courante et permettrait un réapprovisionnement des stocks.

Des prix records ont été enregistrés au cours de 1973. Les principaux facteurs de cette hausse des prix ont été l'insuffisance de la production d'huile de poisson au Pérou, d'arachides en Inde et de graines de tournesol en U.R.S.S., jointe à une demande mondiale soutenue ou même accrue. Parmi les autres facteurs qui ont contribué à la hausse des prix, citons, d'une part, la réévaluation des devises par rapport au dollar canadien, ce qui a poussé les prix canadiens à monter et, d'autre part, les achats effectués, par mesure de précaution, par les importateurs traditionnels en prévision d'une pénurie éventuelle de ces produits ainsi que pour des raisons d'ordre technique telles que le problème du transport et la crise de l'énergie. Jusqu'à présent, le résultat principal de la crainte d'un manque d'énergie a été de pousser à prendre de plus gros engagements.

Pakistan(1). - On s'attend à ce que la production intérieure ne satisfasse pas à la demande locale au cours du proche avenir.

- (1) Exposé sommaire inspiré en partie de Foreign Agriculture Circular, Fats and Oils, février 1974 et des rapports des bureaux commerciaux des ambassades canadiennes dans les pays mentionnés.
- (2) La "production de l'année" comprend les cultures de l'hémisphère nord récoltées durant la deuxième moitié de 1973 jointes aux estimations des cultures que l'hémisphère sud a récolté au cours de la première moitié de 1974.

crops in 1972-73 has been estimated at 6,436,000 acres (6,431,000 acres in 1971-72). Edible oil production estimated at 230,000 metric tons fell short of domestic requirements of about 320,000 tons.

Domestic consumption of edible oil has been increasing at the rate of about 10% annually. As production is not likely to keep pace with increases in consumption, the country's dependence on imported edible oil will continue to grow.

Norway(1). - Imports of rapeseed totalled 16,200 tons in 1973 compared with 12,800 tons in 1972. No flaxseed was imported in 1973 as crushers purchased linseed oil instead, mostly from the Netherlands. The main sources of Norwegian edible oils remain soybeans, copra and local marine oils.

Malaysia(1). - Palm oil production in the first half of 1973 rose at an annual rate of 17.5% compared with 14.0% for the corresponding period of 1972. Estimated annual production is 850,000 tons compared to 726,000 tons last year. Reports indicate that the growth rate will continue and the projected production over the next few years indicates a linear expansion with 1975 production forecast at more than three times the 1970 level. Exports of palm oil at 366,000 tons in the first half of 1973 were 15.5% higher than the same period last year. As a result of a 4.1% fall in export unit value, total export proceeds were only 10.7% higher than the corresponding period of 1972.

United States(1). - Farmers in January said they intend to plant about 55.5 million acres of soybeans this spring, about 3% less than the 1973 record acreage. If harvested acreage and yields are on trend, total soybean supplies in 1974-75 would rise to a new record of 1.8 billion bushels, due to the large expected carryover next fall. Total disappearance would approximate 1.5 billion bushels and carryover stocks on September 1, 1975 are projected to increase to around 300 million bushels or about 60 million more than now estimated for September 1, 1974.

D'après les estimations, la superficie consacrée aux cultures de graines oléagineuses en 1972-73 a été de 6,436,000 acres (6,431,000 acres en 1971-72). La production d'huile comestible, que l'on estime s'être élevée à 230,000 tonnes métriques, a été insuffisante par rapport aux besoins nationaux (320,000 tonnes).

La consommation intérieure d'huile comestible connaît une augmentation annuelle d'environ 10%. Comme il est improbable que la production suive le rythme d'augmentation de la consommation, le Pakistan continuera à dépendre de plus en plus des importations d'huile comestible.

Norvège(1). - Les importations de colza se sont élevées à 16,200 tonnes en 1973 alors qu'elles avaient été de 12,800 tonnes en 1972. La Norvège n'a pas importé de graines de lin, les extracteurs d'huiles ayant directement acheté de l'huile de lin, provenant surtout des Pays-Bas. Les sources principales d'huiles comestibles en Norvège ont continué à être le soya, le coprah et les huiles d'animaux marins locales.

Malaisie(1). - Au cours de la première moitié de 1973, la production d'huile de palme a augmenté au taux annuel de 17.5% alors qu'elle avait augmenté au rythme de 14.0% au cours de la période correspondante de 1972. Comparativement à la production de l'an dernier (726,000 tonnes), celle de cette année s'est élevée, d'après les estimations, à 850,000 tonnes. Les rapports indiquent que le taux de croissance se maintiendra et les projections de production pour les prochaines années indiquent une progression linéaire, les prévisions pour 1975 s'élevant au triple du niveau de 1970. Au cours de la première moitié de 1973, les exportations d'huile de palme, qui se sont élevées à 366,000 tonnes, ont augmenté de 15.5% par rapport à la période correspondante de l'année précédente. A cause d'une baisse de 4.1% de la valeur unitaire des exportations, le produit des ventes d'exportation n'a augmenté que de 10.7% par rapport à la période correspondante de 1972.

États-Unis(1). - En janvier, les agriculteurs ont déclaré avoir l'intention d'ensemencer environ 55.5 million d'acres de soya ce printemps, soit 3% de moins que la superficie record de 1973. Si la superficie moissonnée et le rendement suivent la tendance prévue, l'approvisionnement total en soya en 1974-75 pourrait s'élever à un nouveau record, soit 1.8 milliard de boisseaux, grâce à l'important report prévu en automne prochain. La disparition totale s'élèverait à environ 1.5 milliard de boisseaux et l'on s'attend à ce que les stocks de report aient augmenté au 1^{er} septembre 1975, s'élevant à 300 millions de boisseaux soit environ 60 millions de plus que les estimations actuelles pour le 1^{er} septembre 1974.

The crush for 1973-74 is estimated at 775 million bushels from an estimated U.S. processing capacity of approximately 1 billion bushels.

West Germany(1). — Total production of rape and turnip seed was 222,231 metric tons (248,712 in 1972 and 185,779 metric tons average in 1967-72). Acreage in 1973 was 107,921 hectares, 1,840 hectares larger than in 1972. Official reports published in October, West German farmers intend to increase the acreage in winter rapeseed by 4% in 1974.

D'après les estimations, 775 millions de boisseaux ont été broyés au cours de 1973-74 alors que l'on estime que la capacité américaine de traitement est d'environ 1 milliard de boisseaux.

Allemagne de l'Ouest(1). — La production totale de graines de colza et de tournesol a été de 222,231 tonnes métriques (contre 248,712 tonnes en 1972 et une moyenne de 185,779 tonnes métriques de 1967 à 1972). En 1973, la superficie a été de 107,921 hectares, soit 1,840 hectares de plus qu'en 1972. D'après les rapports officiels publiés en octobre, les agriculteurs d'Allemagne de l'Ouest ont l'intention, en 1974, d'augmenter de 4% la superficie de colza d'hiver.

WORLD PRODUCTION

The following account of the world flaxseed and rapeseed production has been taken from the December 1973 and February 1974 World Agricultural Production and Trade, Foreign Agricultural Service, United States Department of Agriculture.

LA PRODUCTION MONDIALE

Le compte rendu suivant sur la production mondiale de graines de lin et de colza est tiré des rapports de décembre 1973 et février 1974 "World Agricultural Production and Trade" service de l'Agriculture à l'étranger du ministère de l'Agriculture des États-Unis.

TABLE 1. World Production of Flaxseed and Rapeseed 1971-73(1)

TABLEAU 1. Production mondiale des graines de lin et de colza 1971 à 1973(1)

Continent	Flaxseed			Rapeseed		
	Graine de lin			Graine de colza		
	1971	1972	1973	1971	1972	1973
thousand bushels - milliers de boisseaux						
North and South America - Amériques du Nord et du Sud	56,729	46,533	49,722	98,942	61,023	55,247
Europe:						
EEC - CEE	1,496	1,220	1,142	44,136	47,796	45,282
Western Europe - Europe de l'Ouest	39	39	39	13,272	16,226	17,416
Eastern Europe - Europe de l'Est	8,031	6,141	5,945	43,298	37,566	48,237
Total Europe	9,566	7,401	7,126	100,706	101,588	110,935
USSR (Russia) Europe and Asia - URSS (Russie) Europe et Asie	20,471	18,503	18,503	132	132	132
Africa - Afrique	3,464	3,268	3,268	265	265	265
Asia - Asie	19,763	21,967	18,227	144,534	125,442	144,754
Oceania - Océanie	866	866	1,024	1,499	2,425	1,102
World - Total - Tous les pays	110,861	98,539	97,869	346,078	290,875	312,436
thousand metric tons - milliers de tonnes métriques						
North and South America - Amériques du Nord et du Sud	1,441	1,182	1,263	2,244	1,384	1,253
Europe:						
EEC - CEE	38	31	29	1,001	1,084	1,027
Western Europe - Europe de l'Ouest	1	1	1	301	368	395
Eastern Europe - Europe de l'Est	204	156	151	982	852	1,094
Total Europe	243	188	181	2,284	2,304	2,516
USSR (Russia) Europe and Asia - URSS (Russie) Europe et Asie	520	470	470	3	3	3
Africa - Afrique	88	83	83	6	6	6
Asia - Asie	502	558	463	3,278	2,845	3,283
Oceania - Océanie	22	22	26	34	55	25
World - Total - Tous les pays	2,816	2,503	2,486	7,849	6,597	7,086

(1) Years shown refer to years of harvest in the Northern Hemisphere. Harvests of Northern Hemisphere countries are combined with those of the Southern Hemisphere which immediately follow. - Les années indiquées correspondent aux années de la moisson de l'hémisphère nord. Les moissons des pays de l'hémisphère nord sont combinées avec celles de l'hémisphère sud qui suivent immédiatement.

SITUATION IN CANADA

LA SITUATION AU CANADA

TABLE 2. General Quotas 1973-74 as at Monday, February 25, 1974

TABLEAU 2. Contingentements généraux pour 1973-74 au lundi 25 février 1974

bushels per quota acre - boisseaux par acre contingentée		<u>A</u>	<u>B</u>	
Alberta Red Winter - Blé roux d'hiver d'Alberta		5	-	(1)
Soft White Spring - Blé blanc de printemps, tendre		5	5	(1)
Rye - Seigle	30			(1)
Flaxseed - Graine de lin	25			(1)
Rapeseed (other) - Graine de colza (autre)	25			(1)

(1) All blocks. - Toutes les rames de wagons.

TABLE 3. Special Quotas 1973-74 as at Monday, February 25, 1974

TABLEAU 3. Contingentements spéciaux, au lundi 25 février 1974

Selected Soft White Spring wheat - Blé blanc du printemps tendre et de premier choix	Rail - 1 carlot (40 assigned acres) - Chemin de fer - 1 wagnnée (40 acres contingentées) Truck - 50 bushels per assigned acre - Camion - 50 boisseaux par acre contingentée			(1)
Selected oats - Avoine de premier choix	Extended to any additional carlots - Contingentement augmenté à toute wagnnée additionnelle			(1)
Rye for distilleries - Seigle de distillée	30 bushels per assigned quota acre - 30 boisseaux par acres contingentées			(1)
Flaxseed for processors - Graine de lin pour conditionneurs	25 bushels per assigned quota acre - 25 boisseaux par acres contingentées			(1)
Rapeseed (low erucic acid) - Graine de colza (à faible teneur d'acide érucique)				
Rapeseed for crushers - Graine de colza pour broyage	25 bushels per assigned quota acre - 25 boisseaux par acres contingentées			(1)
Two-Row barley - Orge à deux-rangs de grains	Extended to any additional carlots - Contingentement augmenté à toute wagnnée additionnelle			(1)
Six-Row barley - Orge à six-rangs de grains	Extended to any additional carlots - Contingentement augmenté à toute wagnnée additionnelle			(1)

(1) All blocks. - Toutes les rames de wagons.

TABLE 4. Summary of Weekly Stocks and Movement of Flaxseed, November 21, 1973 - February 20, 1974

TABLEAU 4. Etat sommaire des stocks et du mouvement hebdomadaires des graines de lin du 21 novembre 1973 au 20 février 1974

No.	Week ending — Semaine terminée le	Farmers' marketings — Ventes des exploitants agricoles	Primary elevators — Elévateurs primaires		
			Receipts — Réceptions	Shipments — Expéditions	Stocks
million bushels — millions de boisseaux					
1	November-Novembre 21, 19734	.4	.6	6.5
2	285	.5	.8	6.2
3	December-Décembre 55	.4	.5	6.1
4	123	.2	.5	5.8
5	191	.1	.5	5.5
6	261	.1	.2	5.4
7	January-Janvier 2, 19742	.2	.3	5.2
8	91	.1	.3	5.0
9	162	.2	.3	5.0
10	233	.3	.3	5.0
11	307	.7	.4	5.3
12	February-Février 61	.1	.2	5.3
13	132	.2	.2	5.3
14	202	.2	.3	5.1

TABLE 5. Summary of Weekly Stocks and Movement of Rapeseed, November 21, 1973 - February 20, 1974

TABLEAU 5. Etat sommaire des stocks et du mouvement hebdomadaires des graines de colza du 21 novembre 1973 au 20 février 1974

No.	Week ending — Semaine terminée le	Farmers' marketings — Ventes des exploitants agricoles	Primary elevators — Elévateurs primaires		
			Receipt — Réceptions	Shipments — Expéditions	Stocks
million bushels — millions de boisseaux					
1	November-Novembre 21, 19739	.4	1.0	10.1
2	28	1.2	.6	.9	9.8
3	December-Décembre 5	1.0	.6	.7	9.7
4	12	1.0	.8	.8	9.7
5	19	1.2	1.0	.8	9.9
6	265	.3	.3	9.9
7	January-Janvier 2, 19745	.4	.5	9.7
8	9	1.1	.5	.9	9.3
9	16	1.0	.7	.5	9.5
10	23	1.4	1.2	.5	10.3
11	30	2.1	1.7	.7	11.3
12	February-Février 6	1.0	.5	.5	11.3
13	139	.6	.4	11.6
14	209	.6	.8	11.5

TABLE 4. Summary of Weekly Stocks and Movement of Flaxseed, November 21, 1973 - February 20, 1974

TABLEAU 4. Etat sommaire des stocks et du mouvement hebdomadaires des graines de lin du 21 novembre 1973 au 20 février 1974

Pacific Coast Côte du Pacifique			Thunder Bay			Total overseas clearances	No.
Receipts Réceptions	Shipments Expéditions	Stocks	Receipts Réceptions	Shipments Expéditions	Stocks	Total des ventes outré-mer	
million bushels - millions de boisseaux							
.1	.1	.3	.3	.5	1.8	.6	1
.1	-	.4	.5	1.2	1.1	1.3	2
-	-	.4	.3	.4	.9	.4	3
.2	.1	.6	.3	.1	1.2	.1	4
.1	.1	.6	.3	.4	1.2	.1	5
.1	.1	.6	.1	-	1.3	.1	6
.1	.2	.5	.2	.2	1.3	.2	7
.2	-	.7	.2	.4	1.1	-	8
.2	.2	.8	.2	.2	1.1	.2	9
.1	-	.8	.1	.4	.9	-	10
.1	.4	.5	.2	.2	.8	1.1	11
.2	.4	.3	.1	.3	.7	.4	12
.2	.1	.4	.1	.1	.7	.4	13
.2	-	.6	.1	.08	.7	-	14

TABLE 5. Summary of Weekly Stocks and Movement of Rapeseed, November 21, 1973 - February 20, 1974

TABLEAU 5. Etat sommaire des stocks et du mouvement hebdomadaires des graines de colza du 21 novembre 1973 au 20 février 1974

Pacific Coast Côte du Pacifique			Thunder Bay			Total overseas clearances	No.
Receipts Réceptions	Shipments Expéditions	Stocks	Receipts Réceptions	Shipments Expéditions	Stocks	Total des ventes outré-mer	
million bushels - millions de boisseaux							
.7	.5	2.4	.1	.1	3.0	.5	1
.7	1.1	2.0	-	.8	2.2	1.9	2
1.1	.8	2.2	-	.6	2.0	1.2	3
1.1	1.0	2.5	-	.7	.9	1.6	4
.7	.5	2.6	-	.2	.8	.8	5
.6	.6	2.6	-	-	.8	.6	6
.6	.4	2.8	-	-	.8	.4	7
.9	1.2	2.6	-	-	.8	1.2	8
.9	.5	3.1	-	-	.8	.5	9
.4	.5	2.9	-	.1	.7	.5	10
.5	.7	2.8	-	.1	.7	.7	11
.6	.7	2.7	.01	.08	.6	.8	12
.5	.8	2.4	-	-	.5	.8	13
.6	.2	2.8	.01	.03	.5	.2	14

TABLE 6. Farmers' Marketings of Flaxseed and Rapeseed in the Western Division
Crop Year 1972-73

TABLEAU 6. Ventes de graines de lin et de colza par les cultivateurs de l'Ouest
campagne agricole 1972-73

Marketing channel — Mode de commercialisation	Flaxseed — Graine de lin	Rapeseed — Graine de colza
	bushels — boisseaux	
Primary elevators — Elévateurs primaires	17,461,849	45,596,293
Process elevators — Elévateurs de conditionnement	480,739	17,266,569
Platform loadings — Chargements sur quai	3,831	85,981
Total	17,946,419	62,948,843

Farmers' Marketings through Primary Elevators, Crop Year 1972-73

Ventes des cultivateurs par l'entremise d'élevateurs primaires,
campagne agricole 1972-73

Province and district — Province et district	Flaxseed — Graine de lin	Rapeseed — Graine de colza
	bushels — boisseaux	

Manitoba

Crop District — District agricole:

Number — Numéro	1	1,023,325	576,635
	2	688,492	693,667
	3	995,389	628,155
	4	83,492	120,941
	5	338,138	239,731
	6	29,884	8,492
	7	257,388	324,005
	8	305,104	411,900
	9	127,028	369,159
	10	234,566	1,222,091
	11	171,629	838,654
	12	190,393	109,044
	13	71,067	906,462
	14	73,916	208,530
Total	4,589,811	6,657,466	

Saskatchewan

Crop District — District agricole:

Number — Numéro	1A	598,646	251,205
	1B	540,801	529,145
	2A	649,291	127,943
	2B	1,401,221	184,069
	3A North — Nord	235,120	44,019
	3A South — Sud	253,797	19,274

Farmers' Marketins through Primary Elevators Crop Year 1972-73 - Concluded

Ventes des cultivateurs par l'entremise d'élevateurs primaires campagne agricole
1972-73 - fin

Province and district — Province et district	Flaxseed — Graine de lin	Rapeseed — Graine de colza
	bushels — boisseaux	
<u>Saskatchewan</u>		
Crop District — District agricole:		
Number — Numéro		
3B North — Nord	809,652	212,406
3B South — Sud	98,140	11,835
4A	11,756	648
4B	338,987	3,603
5A	580,538	1,461,611
5B	324,626	3,115,444
6A	967,673	2,027,795
6B	726,326	1,296,887
7A	2,131,400	579,977
7B	269,782	1,748,789
8A	203,737	2,608,598
8B	152,293	2,550,502
9A	68,035	2,703,951
9B	31,162	3,304,489
Total	10,392,983	22,782,190
<u>Alberta</u>		
Crop District — District agricole:		
Number — Numéro		
1	307,542	103,801
2	1,442,635	1,150,574
3	395,440	639,933
4	132,516	4,157,055
5	7,222	1,640,066
6	40,864	1,883,116
7	152,269	6,305,664
Sub-total — Total partiel	2,478,488	15,880,209
<u>British Columbia — Colombie Britannique</u>		
Crop District — District agricole:		
Number — Numéro		
1	567	22,151
7	—	254,277
Sub-total — Total partiel	567	276,428
Total(1)	2,479,055	16,156,637
Total marketed — Total des ventes ...	17,461,849	45,596,293

(1) Alberta figures include country points in British Columbia. — Les chiffres de l'Alberta comprennent les données reçues de certains élevateurs régionaux situés en Colombie-Britannique.

TABLE 7. Revised Farmers' Marketings(1), Canadian Western Flaxseed and Rapeseed August 1, 1972 - July 31, 1973

TABLEAU 7. Ventes révisées des cultivateurs(1), graines de lin et de colza de l'Ouest canadien, 1^{er} août 1972 au 31 juillet 1973

	Manitoba		Saskatchewan	
	Flaxseed Graine de lin	Rapeseed Graine de colza	Flaxseed Graine de lin	Rapeseed Graine de colza
	bushels - boisseaux			
August - Août - 1972	98,866	372,497	313,185	961,701
September - Septembre	364,503	652,631	334,012	2,048,934
October - Octobre	1,067,772	501,046	1,346,764	1,351,290
November - Novembre	450,630	869,480	845,327	1,714,537
December - Décembre	448,709	999,586	1,005,813	2,302,007
January - Janvier - 1973 ..	877,235	1,530,840	3,064,286	7,115,405
February - Février	550,249	765,032	1,265,469	2,815,439
March - Mars	258,129	404,968	518,404	1,052,752
April - Avril	123,239	785,431	215,714	2,573,795
May - Mai	163,620	497,052	349,200	1,835,020
June - Juin	311,655	550,227	694,000	3,237,665
July - Juillet	107,982	497,100	443,068	5,077,027
Total	4,822,589	8,425,890	10,695,000(2)	32,085,572
	Alberta		Prairie Provinces Provinces de Prairies	
August - Août - 1972	84,606	1,061,853	496,657	2,396,051
September - Septembre	107,583	1,356,670	806,098	4,058,235
October - Octobre	413,568	2,530,353	2,828,104	4,382,689
November - Novembre	311,789	2,411,191	1,607,746	4,995,208
December - Décembre	347,846	3,259,141	1,802,368	6,560,734
January - Janvier - 1973 ..	594,437	3,418,579	4,535,958	12,064,824
February - Février	396,709	2,136,910	2,212,427	5,717,381
March - Mars	132,629	868,713	909,162	2,326,433
April - Avril	43,864	1,003,817	382,817	4,363,043
May - Mai	94,682	842,994	607,502	3,175,066
June - Juin	124,321	2,450,489	1,129,976	6,238,381
July - Juillet	76,554	1,096,671	627,604	6,670,798
Total	2,829,000(2)	22,437,381	18,346,000(2)	62,948,843

(1) Includes receipts at primary and process elevators and platform loadings. - Y compris les arrivages aux élévateurs primaires, de conditionnement et les grains chargés à un quai.

(2) Includes marketings through unlicensed handlers not show elsewhere. - Comprend les ventes non autorisées qui ne sont pas indiquées ailleurs.

TABLE 8. Farmers' Marketings(1) of Flaxseed and Rapeseed in the Prairie Provinces
1973-74 with Comparisons

TABLEAU 8. Ventes(1) de graines de lin et de colza par les cultivateurs des provinces des Prairies
pour la campagne agricole 1973-74 et données comparatives

Period or week ending Période ou semaine se terminant le		Flaxseed(2) - Graine de lin(2)			
		Man.	Sask.	Alta.	Total
		thousand bushels - milliers de boisseaux			
August 1 - 1 ^{er} août -					
November - Novembre	21, 1973	3,044	2,987	1,139	7,170
	28	163	293	25	482
December - Décembre	5	191	215	47	452
	12	101	114	37	252
	19	47	51	29	128
	26	68	65	7	140
January - Janvier	2, 1974	49	110	17	176
	9	61	67	18	146
	16	80	80	32	192
	23	177	103	54	334
	30	282	291	171	744
February - Février	6	52	70	19	141
	13	59	91	36	186
	20	59	86	28	173
Total		4,433	4,623	1,659	10,716
Similar period - Même période - 1972-73 ^F		3,664	7,806	2,161	13,631
10-year average similar period - Moyenne décennale même période - 1962-63 - 1971-72		5,745	3,850	2,426	12,020
		Rapeseed - Graine de colza			
		thousand bushels - milliers de boisseaux			
August 1 - 1 ^{er} août -					
November - Novembre	21, 1973	2,363	6,647	6,403	15,413
	28	325	795	326	1,446
December - Décembre	5	222	418	323	963
	12	146	470	382	998
	19	82	584	529	1,195
	26	83	273	139	495
January - Janvier	2, 1974	62	234	187	483
	9	225	532	347	1,103
	16	141	310	598	1,049
	23	302	498	560	1,360
	30	290	947	892	2,129
February - Février	6	68	494	420	982
	13	139	389	388	916
	20	121	398	423	942
Total		4,569	12,989	11,917	29,474
Similar period - Même période - 1972-73 ^F		5,433	17,873	15,662	38,968
10-year average similar period - Moyenne décennale même période - 1962-63 - 1971-72		1,639	7,527	6,243	15,409

(1) Includes receipts at primary, process and terminal elevators. - Y compris les quantités reçues aux élévateurs primaires, de conditionnement et terminus et grains chargés à un quai.

(2) Includes marketings at unlicensed elevators. - Y compris les ventes dans les élévateurs non autorisés.

TABLE 9. Marketings of Ontario Soybeans(1) 1973-74 with Comparisons

TABLEAU 9. Ventes de soya de l'Ontario(1) 1973-74 et comparaisons avec d'autres années

Month — Mois	10-year average	1972-73	1973-74
	— Moyenne décennale 1962-63 — 1971-72		
bushels — boisseaux			
August — Août	68,644	108,128	81,015 ^F
September — Septembre	134,007	69,018	178,457
October — Octobre	2,561,428	3,184,213	1,815,656
November — Novembre	1,429,339	2,560,945	496,227
December — Décembre	523,789	1,863,329	852,720
January — Janvier	435,738	3,365,254	1,564,283
February — Février	422,049	912,248	
March — Mars	375,301	662,810	
April — Avril	434,734	392,164	
May — Mai	406,686	403,361	
June — Juin	385,692	283,571	
July — Juillet	208,177	139,740	
Total	7,385,583	13,944,781	

(1) Ontario Soybean Marketing Board. — (Office de commercialisation du soya) de l'Ontario.

TABLE 10. Visible Supply of Canadian and United States Soybeans at Eastern Elevators February 20, 1974 Compared with Approximately the Same Date 1972 and 1973

TABLEAU 10. Approvisionnement visibles de soya du Canada et des États-Unis dans les éleveurs de l'Est, le 20 février 1974, comparativement à peu près à la même data en 1972 et 1973

Position — Lieu	1972	1973	1974
thousand bushels — milliers de boisseaux			
Canadian:			
Port Colborne	194	245	205
Sarnia	736	567	676
Toronto	695	983	476
Montréal	193	12	—
Sub-total — Total partiel	1,818	1,807	1,357
United States — États Unis:			
Montréal	355	—	—
Sorel	—	—	5
Trois-Rivières	67	31	—
Québec	—	—	—
Baie Comeau	37	3	64
Port Cartier	19	4	—
Sub-total — Total partiel	478	38	69
Total	2,296	1,845	1,426

TABLE 11. Visible Supply of Canadian Flaxseed, February 20, 1974 Compared with
Approximately the Same Date 1972 and 1973

TABLEAU 11. Approvisionnement visibles de graines de lin au Canada le 20 février 1974
comparativement à peu près à la même date en 1972 et 1973

Position Lieu	1972	1973	1974
thousand bushels - milliers de boisseaux			
Primary elevators - Élévateurs primaires:			
Manitoba	1,104	1,511	1,709
Saskatchewan	3,232	4,913	2,524
Alberta	992	839	865
Sub-total - Total partiel	5,328	7,263	5,098
Process elevators - Élévateurs de conditionnement	108	109	-
Interior terminals - Terminus de l'intérieur	288	312	223
Vancouver-New Westminster	854	1,113	640
Thunder Bay	3,701	2,027	728
In transit rail - En transit (sur rail):			
Western division - Division de l'Ouest	1,186	948	544
Eastern division - Division de l'Est	-	-	537
Bay, Lake and Upper St. Lawrence ports - Ports de la Baie, des lacs inférieurs et du haut Saint-Laurent	28	10	-
Lower St. Lawrence and Maritime ports - Ports du bas Saint-Laurent et des Maritimes	24	-	296
Storage afloat - Entrepôts flottants	135	85	-
Total	11,652	11,867	8,066

TABLE 12. Visible Supply of Canadian Rapeseed, February 20, 1974 Compared with
Approximately the Same Date 1972 and 1973

TABLEAU 12. Approvisionnement visibles de graines de colza au Canada le 20 février 1974
comparativement à peu près à la même date en 1972 et 1973

Position Lieu	1972	1973	1974
thousand bushels - milliers de boisseaux			
Primary elevators - Élévateurs primaires:			
Manitoba	886	2,246	2,012
Saskatchewan	3,325	9,544	4,550
Alberta	1,953	7,692	4,888
Sub-total - Total partiel	6,164	19,482	11,450
Process elevators - Élévateurs de conditionnement	706	964	704
Interior terminals - Terminus de l'intérieur	138	1,768	233
Vancouver-New Westminster	2,894	3,640	2,849
Victoria	4	-	-
Thunder Bay	3,333	3,610	474
In transit rail - En transit (sur rail):			
Western division - Division de l'Ouest	1,626	2,124	1,067
Lower St. Lawrence and Maritime ports - Ports du bas Saint-Laurent et des Maritimes	184	419	52
Total	15,049	32,007	16,829

TABLE 13. Gradings of Flaxseed and Rapeseed Inspected(1)
August-January 1973-74 with Comparisons

TABLEAU 13. Classement des graines de lin et de colza inspectées(1)
août-janvier 1973-74 et comparaisons

Grain and grade Grain et classe	Crop Year — Campagne agricole		August-January — Août-janvier		
	Average — Moyenne	1972-73	1972-73	1973-74	
	1967-68				
	1971-72				
	%		cars — wagons	%	cars — wagons
<u>Flaxseed — Graine de lin</u>					
1 C.W. — 1 O.c.	82.5	95.7	1,320	96.2	4,119
2 C.W. — 2 O.c.	2.3	1.7	21	1.5	58
3 C.W. — 3 O.c.	1.0	0.7	15	1.1	32
4 C.W. — 4 O.c.	0.1	0.1	3	0.2	5
Tough(2, 3) — Gourd(2, 3)	10.7	1.6	10	0.7	46
Damp(2, 4) — Humide(2, 4)	2.6	(5)	—	—	2
Rejected(2) — Rejeté(2)	0.4	0.2	2	0.2	10
Others — Autres	0.5	0.1	1	0.1	5
Flaxseed — Total — Graine de lin	100.0	100.0	1,372	100.0	4,277
Bushel equivalent (approximately) — Equivalent en boisseaux (approximatif)			11,404,000		9,284,000
<u>Rapeseed — Graine de colza</u>					
1 Canada	95.3	91.0	4,327	95.0	9,219
2 Canada	1.7	2.5	115	2.5	211
3 Canada	0.5	1.3	40	0.9	84
Others — Autres	2.6	5.2	74	1.6	146
Rapeseed — Total — Graine de colza ..	100.0	100.0	4,556	100.0	9,660
Bushel equivalent (approximately) — Equivalent en boisseaux (approximatif)			32,638,000		23,656,000

- (1) Both old and new crop. — Ancienne et nouvelle récoltes.
(2) All grades. — Toutes les classes..
(3) Moisture content 10.6% to 13.5%. — Pourcentage d'humidité entre 10.6% à 13.5%.
(4) Moisture content over 13.6%. — Pourcentage d'humidité supérieure à 13.6%.
(5) Less than .05%. — Moins de .05%.

TABLE 14. Lake Shipments from Thunder Bay, Season of Navigation 1962-73

TABLEAU 14. Expéditions par les Grands Lacs, à partir de Thunder Bay, saison de navigation 1962-73

Year — Année	Flaxseed	Rapeseed	Total
	Graine de lin	Graine de colza	
	bushels — boisseaux		
1962	7,964,757	—	7,964,757
1963	7,359,052	—	7,359,052
1964	9,513,402	59,359	9,572,761
1965	11,041,390	1,337,317	12,378,707
1966	14,257,899	1,249,512	15,507,411
1967	10,669,495	928,922	11,598,417
1968	5,717,732	621,840	6,339,572
1969	8,747,193	2,172,342	10,919,535
1970	12,722,317	7,921,496	20,643,813
1971	17,801,364	16,100,769	33,902,133
1972	14,432,369	19,038,125	33,470,494
1973	11,248,009	12,393,912	23,641,921

August 1 to Close of Navigation

Du 1^{er} août à la date de fermeture de la navigation

1972	7,360,378	11,286,261	18,646,639
1973	5,343,868	6,399,763	11,743,631

TABLE 15. Rail Shipments from Thunder Bay, August-January 1973-74 and 1972-73

TABLEAU 15. Expéditions par chemin de fer, à partir de Thunder Bay août-janvier 1973-74 et 1972-73

Month Mois	1972-73			1973-74		
	Flaxseed Graine de lin	Rapeseed Graine de colza	Total	Flaxseed Graine de lin	Rapeseed Graine de colza	Total
	bushels — boisseaux					
August — Août	—	—	—	—	99,158	99,158
September — Septembre	64,772	—	64,772	—	44,600	44,600
October — Octobre	—	—	—	—	47,148	47,148
November — Novembre	7,854	—	7,854	29,475	378,907	408,382
December — Décembre	76,758	—	76,758	591,990	196,896	788,886
January — Janvier	135,934	—	135,934	1,187,537	313,688	1,501,225
Total	285,318	—	285,318	1,809,002	1,080,397	2,889,399

TABLE 16. Supply and Disposition of Flaxseed and Rapeseed - Canada, Crop Year 1972-73

TABLEAU 16. Bilan des graines de lin et de colza au Canada, campagne agricole 1972-73

Item - Détail	Flaxseed	Rapeseed
	Graine de lin	Graine de colza
	bushels - boisseaux	
Stocks at commencement of crop year - Stocks au début de la campagne agricole:		
On farms - Dans les fermes	6,000,000	16,300,000
Primary elevators - Élévateurs primaires	5,342,000	17,542,000
Process elevators - Élévateurs de conditionnement	61,000	1,075,000
Interior terminal elevators - Terminus de l'intérieur	204,000	48,000
Vancouver-New Westminster	804,000	2,305,000
Thunder Bay	2,991,000	3,664,000
In transit rail: - En transit (sur rail):		
Western division - Division de l'Ouest	460,000	2,087,000
Eastern elevators - Élévateurs de l'Est	170,000	118,000
<hr/>		
In store July 31, 1972 - Total - Stocks au 31 juillet 1972	16,032,000	43,139,000
1972 Production - Production de 1972	17,617,000	57,300,000
Imports - Importations	2,609	-
<hr/>		
Supplies - Total - Ressources	33,651,609	100,439,000
<hr/>		
Exports - Exportations	19,640,114	54,059,238
Consumed in Canada: - Consommation au Canada:		
Human food - Aliments pour humains	1,400	-
Seed requirements - Graine de semence	930,000	467,000
Industrial use(1) - Usage industriel(1)	2,633,330	15,572,366
Loss in handling(2) - Pertes dues à la manutention(2)	51,000	40,000
Animal feed, waste and dockage(3) - Aliments pour animaux, déchets et pertes(3)	2,722,765	9,622,396
<hr/>		
Domestic use - Total - Consommation nationale	6,338,495	25,701,762
<hr/>		
Stocks at end of crop year: - Stocks à la fin de la campagne agricole:		
On farms - Dans les fermes	600,000	400,000
Primary elevators - Élévateurs primaires	2,815,000	8,759,000
Process elevators - Élévateurs de conditionnement	29,000	445,000
Interior terminal elevators - Terminus de l'intérieur	212,000	277,000
Vancouver-New Westminster	533,000	2,842,000
Thunder Bay	2,367,000	3,841,000
In transit rail: - En transit (sur rail):		
Western division - Division de l'Ouest	902,000	4,106,000
In transit lake - En transit (sur lacs)	147,000	-
Eastern elevators - Élévateurs de l'Est	68,000	8,000
<hr/>		
In store July 31, 1973 - Total - Stocks au 31 juillet 1973	7,673,000	20,678,000
<hr/>		
Disposition - Total - Utilisations	33,651,609	100,439,000

(1). Flaxseed and rapeseed for crushing, includes seed crushed for subsequent export as oil and oil meal. - Graines de lin et de colza pour broyage; comprend les graines broyées pour exportation ultérieure sous forme d'huile, et de tourteaux.

(2). Includes drying loss, outturn loss (lake and rail), fire loss and storage loss, etc. - Comprend les pertes dues au séchage, les pertes de route (transport par les lacs et par rail), les pertes par le feu, durant l'entreposage, etc.

(3). Residual after estimating for other uses. - Reste après estimation des autres utilisations.

TABLE 17. Crushings of Vegetable Oilseeds and Production of Oil and Oil Meal
1970-71 - 1973-74

TABLEAU 17. Résidus de graines oléagineuses d'origine végétale et production d'huile
et de tourteaux 1970-71 - 1973-74

	Crop year			August-January	
	Campagne agricole			Août-janvier	
	1970-71	1971-72	1972-73	1972-73	1973-74
	thousand pounds - milliers de livres				
<u>Crushings - Résidus</u>					
Flaxseed - Graine de lin	158,313	173,657	147,466	92,586	x
Soybeans - Graine de soya	1,406,242	1,398,837	1,350,434	722,796	611,260
Rapeseed - Graine de colza	428,761	602,496	778,618	342,836	419,687
Sunflower seed - Graine de tournesol	32,396	69,947	69,924	30,793	34,154
<u>Oil production - Production d'huile</u>					
Flaxseed - Graine de lin	54,670	59,836	50,183	31,547	x
Soybeans - Graine de soya	242,325	241,259	218,531	116,935	103,339
Rapeseed - Graine de colza	169,892	234,286	295,342	129,646	154,674
Sunflower seed - Graine de tournesol	12,571	28,950	28,681	12,761	12,741
<u>Meal production - Production de tourteaux</u>					
Flaxseed - Graine de lin	99,564	109,959	92,676	58,149	x
Soybeans - Graine de soya	1,098,351	1,088,701	1,064,764	568,988	478,340
Rapeseed - Graine de colza	248,762	358,531	450,112	196,338	241,616
Sunflower seed - Graine de tournesol	11,954	25,794	26,040	11,135	12,064

TABLE 18. Month-end Stocks in Crushing Plants of Oil and Meal, January 1972-74

TABLEAU 18. Stocks à la fin du mois dans les installations de broyage
d'huile et de tourteaux, janvier 1972-74

	Oil - Huile			Meal - Tourteaux		
	1972	1973	1974	1972	1973	1974
	thousand pounds - milliers de livres					
Flaxseed - Graine de lin	9,155	12,873	1,936	2,347	2,337	1,504
Soybeans - Graine de soya	13,094	4,472	6,757	21,221	27,237	16,729
Rapeseed - Graine de colza	4,790	21,496	20,667	4,198	5,244	6,669
Sunflower seed - Graine de tournesol	358	371	296	442	282	213

TABLE 19. Oilseed Crushings in Canada, Calendar Years 1962-73

TABLEAU 19. Broyages des graines oléagineuses au Canada, années civiles 1962-73

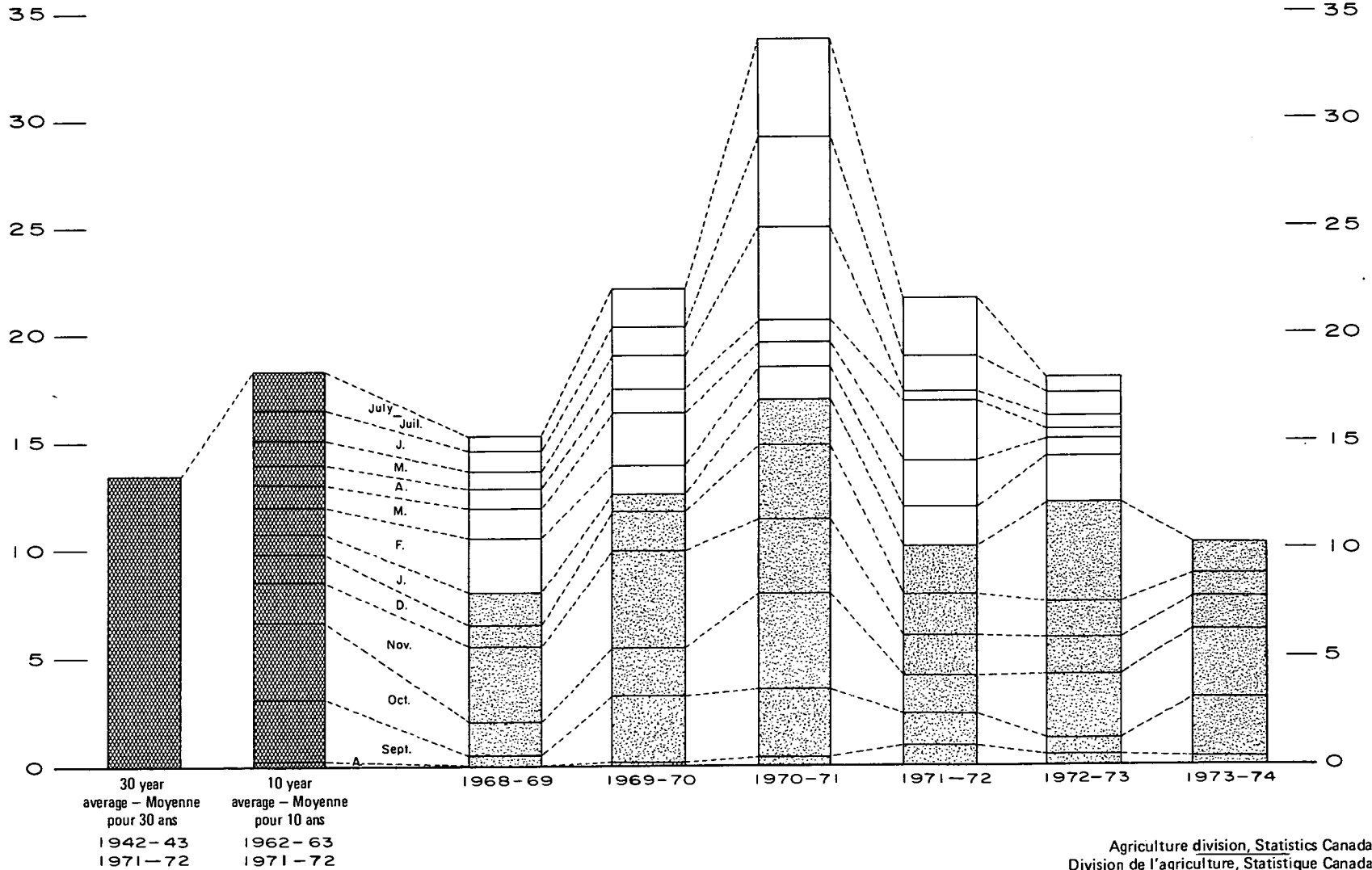
Item - Détail	Flaxseed Graine de lin	Soybeans Graine de soya	Rapeseed Graine de colza	Sunflower seed Graine de tournesol
<u>Quality crushed - Quantité broyée</u>		bushels - boisseaux		
1962	2,350,163	17,433,760	1,495,283	101,786
1963	2,417,598	18,155,664	1,590,780	228,136
1964	3,053,488	20,732,079	1,748,825	691,069
1965	2,838,339	19,548,764	2,635,112	655,721
1966	2,470,967	20,052,503	4,272,916	398,993
1967	2,377,016	21,054,014	5,023,750	568,506
1968	1,998,716	19,199,616	5,769,925	959,243
1969	2,029,866	20,865,292	7,461,290	693,524
1970	2,863,786	24,773,124	7,828,717	768,591
1971	2,960,150	23,804,065	9,738,504	1,529,867
1972	3,189,412	22,550,327	13,209,271	2,298,983
1973	x	20,501,427	17,022,674	2,416,785
<u>Oil produced - Huile produite</u>		pounds - livres		
1962	45,376,613	181,257,687	28,476,022	918,719
1963	46,732,738	186,750,396	30,711,253	2,367,595
1964	58,934,636	200,317,538	34,115,716	6,698,708
1965	54,857,900	198,587,805	51,807,726	6,657,605
1966	48,577,718	197,867,175	84,446,626	4,430,217
1967	47,237,899	215,511,611	100,864,986	6,814,290
1968	39,809,524	191,618,708	116,413,411	11,473,346
1969	39,558,368	212,707,669	149,316,218	8,359,265
1970	55,242,032	253,750,749	154,273,283	9,097,886
1971	57,191,612	245,952,703	191,307,610	18,307,182
1972	61,536,028	227,851,542	253,997,855	28,773,371
1973	x	201,547,523	318,743,617	29,174,333
<u>Oil Meal produced - Tourteaux produits</u>		tons - tonnes		
1962	40,670	407,649	22,696	499
1963	41,343	427,432	23,588	1,203
1964	53,556	458,513	25,600	3,546
1965	48,754	466,558	38,264	3,659
1966	42,537	475,751	61,450	2,292
1967	40,916	503,019	71,000	3,223
1968	34,524	456,703	82,722	5,067
1969	35,041	494,650	107,214	4,067
1970	50,148	582,725	116,154	4,620
1971	52,473	556,863	142,775	8,300
1972	56,319	526,902	191,812	12,795
1973	x	485,631	246,208	13,575

Farmers' Marketings of Flaxseed, Prairie Provinces
Ventes de graine de lin par les cultivateurs des provinces des prairies

Specified Periods – Pour les périodes indiquées

Million bushels
Millions de boisseaux
40 —

Million bushels
Millions de boisseaux
— 40

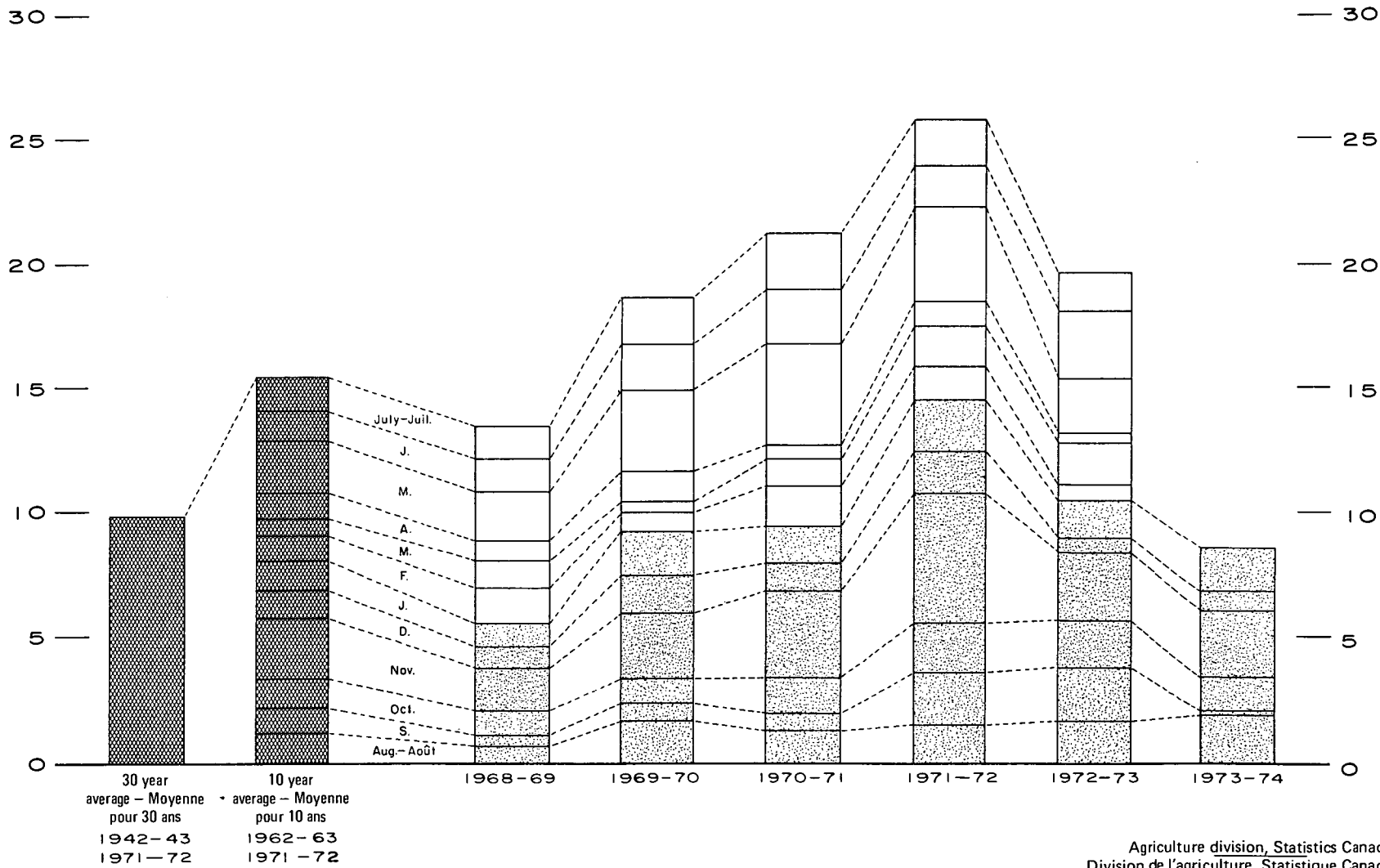


Exports of Canadian Flaxseed Exportations de graine de lin canadien

Specified Periods – Pour les périodes indiquées

Millions bushels
Millions de boisseaux
35 —

Million bushels
Millions de boisseaux
— 35

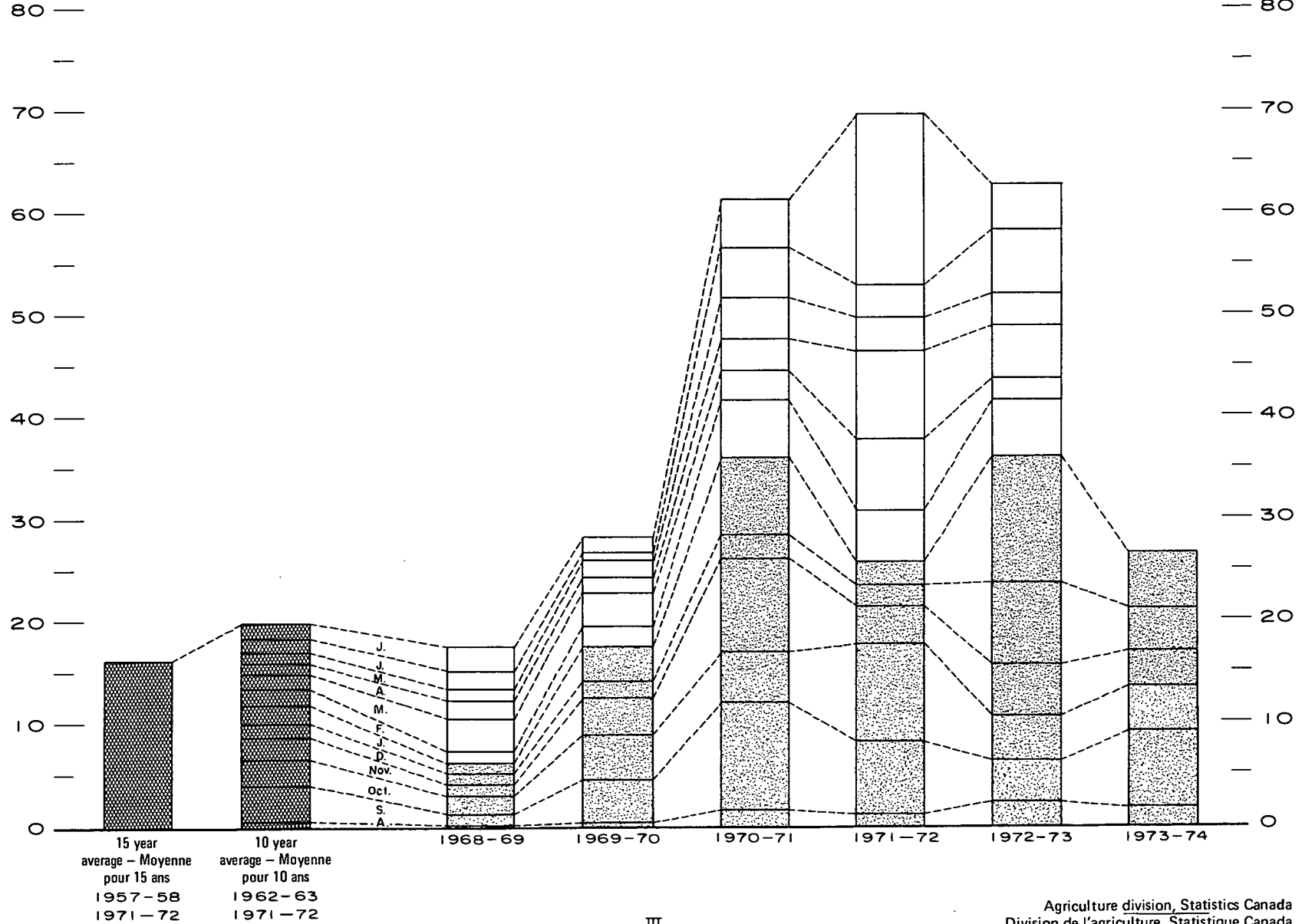


Farmers' Marketings of Rapeseed, Prairie Provinces
Ventes de graine de colza par les cultivateurs des provinces des prairies

Specified Periods – Pour les périodes indiquées

Million bushels
Millions de boisseaux

Million bushels
Millions de boisseaux



Exports of Canadian Rapeseed
 Exportations de graine de colza canadien

Million bushels
 Millions de boisseaux
 70 —

Specified Periods — Pour les périodes indiquées

Million bushels
 Millions de boisseaux
 70 —

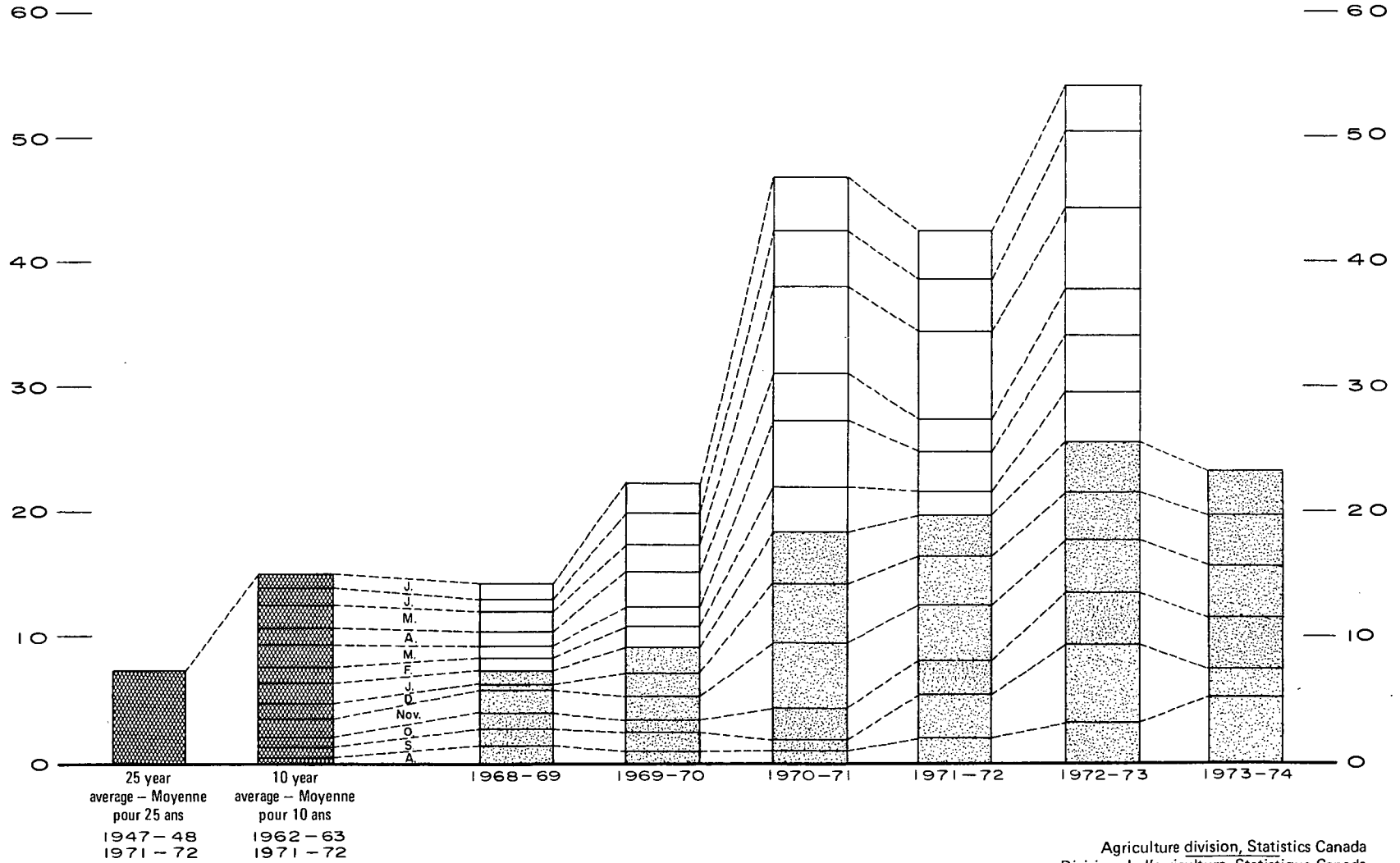


TABLE 20. Stocks of Oilseeds and Products in Crushing Plants, Canada, December 31, 1962-73

TABLEAU 20. Stocks de graines oléagineuses et de produits dans les installations de broyage au Canada, le 31 décembre 1962-73

Item - Détail	Flaxseed Graine de lin	Rapeseed Graine de colza	Soybeans Graine de soya	Sunflower seed Graine de tournesol
<u>Raw material - Matières premières</u>		<u>bushels - boisseaux</u>		
1962	429,226	274,781	5,221,891	102,425
1963	511,579	389,922	5,389,999	172,710
1964	551,502	865,565	5,522,555	222,094
1965	398,103	139,355	6,594,752	190,929
1966	415,337	247,835	4,563,401	209,050
1967	377,086	575,659	4,561,211	265,565
1968	241,427	431,085	4,966,063	243,384
1969	457,912	836,619	5,620,687	112,786
1970	569,027	705,545	6,276,208	79,462
1971	671,958	497,274	5,064,378	131,281
1972	426,846	519,654	3,415,916	345,922
1973	23,330	868,990	577,514	93,918
<u>Oil - Huile</u>		<u>pounds - livres</u>		
1962	9,754,403	3,565,249	5,484,537	976,287
1963	8,684,637	3,308,482	7,341,417	1,541,942
1964	7,624,195	2,329,762	6,542,136	175,420
1965	11,552,252	1,993,302	6,329,724	1,031,210
1966	10,534,538	3,848,186	7,376,410	565,075
1967	8,986,459	8,775,557	10,142,446	1,738,452
1968	7,532,370	2,179,645	5,949,093	189,275
1969	3,293,788	3,118,853	4,798,202	273,576
1970	5,040,362	3,946,196	13,239,470	333,732
1971	8,314,807	2,439,550	9,936,463	676,964
1972	9,342,807	19,750,018	3,954,865	461,344
1973	1,601,593	41,337,896	6,125,142	400,662
<u>Oil meal - Tourteaux</u>		<u>tons - tonnes</u>		
1962	1,276	1,679	11,441	-
1963	432	1,002	10,058	394
1964	5,135	3,734	19,282	890
1965	1,672	1,705	12,432	38
1966	3,400	646	5,118	197
1967	4,531	743	12,351	150
1968	3,766	1,479	7,959	694
1969	525	2,823	17,150	240
1970	1,510	1,300	7,968	90
1971	471	3,397	9,046	287
1972	706	2,439	8,472	273
1973	788	12,117	8,734	112

TABLE 21. Flaxseed — Selected Statistics 1970-71 — 1973-74

TABLEAU 21. Graines de lin — certaines statistiques 1970-71 à 1973-74

	Crop year			August-January	
	Campagne agricole			Août-janvier	
	1970-71	1971-72	1972-73	1972-73	1973-74
thousand bushels — milliers de boisseaux					
Flaxseed — Graines de lin:					
Stocks at beginning of Crop year — Stocks au début de la campagne					
agricole	6,570	25,306	16,032	16,032	7,673
Production	47,966	22,387	17,617	17,617	19,400
Imports — Importations	—	—	3	1	2
Exports — Exportations	21,194	25,741	19,640	10,430	8,522
Domestic crushing — Opérations de broyage au pays	2,827	3,101	2,633	1,653	x
cents and eights per bushel					
cents et huitième de cent le boisseau					
Prices(1) — Prix(1):					
August — Août	269/2	234/6	305/7		878/7
September — Septembre	272/3	226/7	325/4		885/6
October — Octobre	263/5	243/2	357/7		898/6
November — Novembre	253	238/4	353		1018/5
December — Décembre	246/2	236/3	366/7		1060/5
January — Janvier	244/6	248/7	436/4		1122/6
February — Février	249/4	259	535/6		
March — Mars	251/4	277/6	483/3		
April — Avril	257/2	285	478		
May — Mai	248/7	271/2	552/6		
June — Juin	245/5	277/2	701/7		
July — Juillet	242	288/1	895/6		
Yearly average — Moyenne annuelle	253/5	257/2	482/6		
thousand pounds — milliers de livres					
Flaxseed oil — Huile de graine de lin:					
Exports — Exportations	25,598	32,892	23,444	14,417	4,477
Domestic production — Production de broyage au pays	54,670	59,836	50,183	31,547	x
tons — tonnes					
Flaxseed meal — Tourteau de graine de lin:					
Exports — Exportations	14,859	22,641	14,038	10,922	—
Domestic production — Production de broyage au pays	49,782	54,980	46,338	29,075	x

(1) Winnipeg Commodity Exchange No. 1 C.W. Flaxseed, basis Thunder Bay — Bourse des grains de Winnipeg, graine de lin No. 1 de l'Ouest canadien, prix de base à Thunder Bay.

TABLE 22. Rapeseed — Selected Statistics 1970-71 — 1973-74

TABLEAU 22. Graines de colza — certaines statistiques 1970-71 à 1973-74

	Crop year			August-January	
	Campagne agricole			Août-janvier	
	1970-71	1971-72	1972-73	1972-73	1973-74
thousand bushels — milliers de boisseaux					
Rapeseed — Graines de colza:					
Stocks at beginning of crop year — Stocks au début de la campagne					
agricole	3,683	11,029	43,139	43,139	20,678
Production	72,200	95,000	57,300	57,300	53,200
Exports — Exportations	46,811	42,603	54,059	25,573	23,050
Domestic crushing — Opérations de broyage au pays	8,575	12,050	15,572	6,857	8,394
cents and eighths per bushel					
cents et huitièmes de cent le boisseau					
Prices(1) — Prix(1):					
August — Août	267/3	—	273/7	244/7	649/7
September — Septembre	251/4	240/6	248/2	253/3	536/4
October — Octobre		255/7	255/4	256/1	493/7
November — Novembre		259	250/2	260/5	482/5
December — Décembre		269/2	238/3	295/5	566/6
January — Janvier		281/3	228	325/6	655/1
February — Février		302	231/4	374/4	
March — Mars		291/4	247/2	361	
April — Avril		302/3	269/5	376/2	
May — Mai		274	248	399/1	
June — Juin		290/4	234/7	537/7	
July — Juillet		296/7	239/3	682/4	
Yearly average — Moyenne annuelle	278/1	247/1	364		
thousand pounds — milliers de livres					
Rapeseed oil — Huile de graine de colza:					
Exports — Exportations	—	—	55,078 ^F	5,856	21,953
Domestic production — Production de broyage au pays	169,892	234,286	295,342	129,646	154,674
tons — tonnes					
Rapeseed meal — Tourteau de graine de colza:					
Exports — Exportations	—	—	21,443	47	32,170
Domestic production — Production de broyage au pays	124,381	179,265	225,056	98,169	120,808

(1) Winnipeg Grain Exchange No. 1 Canada Rapeseed, basis in store Vancouver ending September 25, 1970. Beginning September 8, 1970, basis in store Thunder Bay. — Bourse des grains de Winnipeg, graine de colza No. 1 du Canada prix de base en entrepôt à Vancouver, jusqu'au 25 septembre 1970. À compter du 8 septembre 1970, prix de base en entrepôt à Thunder Bay.

TABLE 23. Soybeans — Selected Statistics, 1970-71 — 1973-74

TABLEAU 23. Graines de soya — certaines statistiques 1970-71 à 1973-74

	Crop year			August-January	
	Campagne agricole			Août-janvier	
	1970-71	1971-72	1972-73	1972-73	1973-74
	thousand bushels — milliers de boisseaux				
Soybeans — Graines de soya:					
Production	10,385	10,276	13,770	13,770	14,570
Imports — Importations	15,703	14,774	10,973	6,343	5,605
Exports — Exportations	768	1,366	1,060	853	
Domestic crushings — Opérations de broyage au pays	23,437	23,314	22,507	12,047	10,188
	cents and eights per bushel				
	cents et huitièmes de cent le boisseau				
Prices(1) — Prix(1):					
August — Août	276/3	326/1	340/7		1,040
September — Septembre	277/6	304/7	325/6		..
October — Octobre	291/4	308/3	310/5		548/7
November — Novembre	293/1	299/2	342/2		..
December — Décembre	286	299/6	391/7		..
January — Janvier	294/2	297/2	428		..
February — Février	296/3	306/6	567/6		
March — Mars	296/4	325/7	617/5		
April — Avril	286	338/2	646/4		
May — Mai	295/2	335/5	882/4		
June — Juin	311/5	330/1	1095/7		
July — Juillet	331/4	334/3	929		
Yearly average — Moyenne annuelle	294/6	316/7	573/2		
	thousand pounds — milliers de livres				
Soybean oil — Huile de soya:					
Imports — Importations	53,001	43,032	36,286	15,519	23,872
Exports — Exportations	68,078	101,695	27,662	23,175	2,967
Domestic production — Production de broyage au pays	242,325	241,259	218,531	116,935	103,339
	tons — tonnes				
Soybean meal — Tourteau de soya:					
Imports — Importations	249,875	228,895	242,369	137,387	100,855
Exports — Exportations	123,033	135,815	130,147	66,686	52,226
Domestic productions — Production de broyage au pays	549,175	544,351	532,382	284,494	239,170

(1) Buying prices, carlots, f.o.b. Chatham, No. 2 and better. — Prix d'achats, au wagon f.a.b. Chatham, No. 2 et classes supérieures.

TABLE 24. Monthly Prices of Oils(1) and Meals Crop Years 1971-72 - 1973-74

TABLEAU 24. Prix mensuels des huiles(1) et des tourteaux, campagnes agricoles 1971-72 - 1973-74

Year and month Année et mois	Linseed oil — Huile de graine de lin	Rapeseed oil — Huile de graine de colza	Soybean oil — Huile de soya	Linseed meal(2) — Tourteau de lin (2)	Rapeseed meal(1) — Tourteau de colza (1)	Soybean meal(1) — Tourteau de soya (1)
	cents per pound — en cents la livre			dollars per ton — en dollars la tonne		
<u>1971-72</u>						
August — Août	10.61	14.74	16.68	119.40	67.18	104.76
September — Septembre	10.11	13.14	15.18	119.80	59.39	99.90
October — Octobre	10.75	13.81	16.17	120.60	59.65	99.52
November — Novembre ...	10.40	13.49	14.51	119.60	54.26	98.78
December — Décembre ...	10.51	12.60	13.89	119.80	50.05	101.15
January — Janvier	11.15	11.98	13.06	119.00	51.19	106.38
February — Février	11.40	12.55	13.26	120.80	51.40	106.78
March — Mars	11.97	12.72	13.69	121.00	52.52	115.25
April — Avril	12.36	12.63	13.70	122.40	53.22	118.08
May — Mai	11.65	11.86	12.75	122.60	52.67	119.45
June — Juin	11.93	11.52	12.15	122.20	53.21	118.82
July — Juillet	12.47	10.98	11.40	122.00	58.21	124.95
Yearly average — Moyenne annuelle	11.28	12.67	13.87	120.77	55.25	109.48
<u>1972-73</u>						
August — Août	12.90	10.21	11.25	122.40	56.97	124.95
September — Septembre	13.47	9.88	10.57	123.20	60.25	134.41
October — Octobre	13.73	9.09	9.89	123.60	62.47	132.20
November — Novembre ...	13.26	9.38	10.29	124.80	77.73	146.18
December — Décembre ...	14.70	9.16	10.44	128.00	94.37	203.25
January — Janvier	16.42	9.93	10.79	142.60	97.59	201.25
February — Février	22.01	10.99	15.19	158.40	109.65	249.00
March — Mars	16.70	11.79	14.70	172.40	121.73	232.75
April — Avril	17.45	12.24	15.61	180.80	128.78	244.25
May — Mai	20.43	13.34	17.89	188.60 ^r	147.87	337.00
June — Juin	28.92	18.42	19.75	200.80	185.67	417.33
July — Juillet	32.72	16.60	21.45	223.80 ^r	201.10	449.33
Yearly average — Moyenne annuelle	18.56	11.75	13.98	157.45	112.02	239.32
<u>1973-74</u>						
August — Août	38.92	23.70	37.89	244.60 ^r	185.19	418.00
September — Septembre	31.43	20.73	25.34	255.80 ^r	133.02	215.33
October — Octobre	31.40	22.05	24.91	252.80 ^r	117.72	214.12
November — Novembre ...	39.75	20.46	22.46	235.60	111.53	189.25
December — Décembre ...	43.04	24.28	26.02	237.40	121.00	218.50
January — Janvier	41.20	25.13	28.00	237.60	115.77	211.13

(1) Average wholesale prices paid to crushers by processors and manufacturers. — Moyenne des prix de gros payés aux installations de broyage par les conditionneurs et les fabricants.

(2) Average retail prices to farmers. — Moyenne des prix de détail faits aux exploitants agricoles.

TABLE 25. Exports of Canadian Flaxseed(1) 1973-74 and 1972-73

TABLEAU 25. Exportations de graine de lin canadien(1) 1973-74 et 1972-73

Destination	November	December	January	August - January	
	November 1973	Décembre 1973	Janvier 1974	1973-74	1972-73 ^r
bushels - boisseaux					
Western Europe - Europe de l'Ouest:					
EEC - CEE:					
Belgium and Luxembourg - Belgique et Luxembourg	47,981	-	-	407,230	604,164
France	-	-	-	95,000	188,371
Germany West - Allemagne de l'Ouest .	1,149,865	383,195	713,447	2,655,936	1,006,896
Italy - Italie	-	-	-	54,000	572,980
Netherlands - Pays-Bas	678,538	8,000	311,080	1,642,176	2,955,117
United Kingdom - Royaume-Uni	220,323	-	-	734,323	1,633,876
Sub-total - Total partiel	2,096,707	391,195	1,024,527	5,588,665	6,961,404
Other Western Europe - Autres Pays de l'Europe de l'Ouest:					
Norway - Norvège	-	-	-	-	157,500
Spain - Espagne	-	-	-	45,098	301,986
Switzerland - Suisse	-	-	-	29,927	422,787
Sub-total - Total partiel	-	-	-	75,025	882,273
Total	2,096,707	391,195	1,024,527	5,663,690	7,843,677
Eastern Europe - Europe de l'Est:					
Czechoslovakia - Tchécoslovaquie	-	-	-	157,053	117,636
Poland - Pologne	-	-	368,320	368,320	-
Total	-	-	368,320	525,373	117,636
Asia - Asie:					
Japan - Japon	463,798	434,279	324,826	2,317,769	2,104,997
Korea, South - Corée du Sud	-	-	-	-	126,578
Total	463,798	434,279	324,826	2,317,769	2,231,575
Oceania - Océanie:					
Australia - Australie	-	-	-	-	237,600
Western Hemisphere - Hémisphère occidental:					
United States(2) - États-Unis(2)	-	-	14,711	14,711	-
All countries - Total - Tous les pays	2,560,505	825,474	1,732,384	8,521,543	10,430,488

(1) Overseas clearances as reported by the Economics and Statistics Division of the Canadian Grain Commission, for all countries except the United States. - Écoulement outre-mer, d'après le rapport de la Division de l'économie et statistique de la Commission canadienne des grains, à destination de tous les pays sauf les États-Unis.

(2) Compiled from returns of Canadian elevators licensees and shippers and advice from American grain correspondents. - Chiffres provenant de relevés effectués par les exploitants d'élevateurs et les expéditeurs canadiens complétés par les informations des correspondants américains dans le domaine des céréales.

TABLE 26. Exports of Canadian Rapeseed(1) 1973-74 and 1972-73
TABLEAU 26. Exportations de graine de colza canadien(1) 1973-74 et 1972-73

Destination	November	December	January	August - January	
	Novembre	Décembre	Janvier	Août - janvier	
	1973	1973	1974	1973-74	1972-73 ^r
bushels - boisseaux					
Western Europe - Europe de l'Ouest:					
EEC - CEE:					
Belgium and Luxembourg - Belgique et Luxembourg	-	21,952	-	26,392	66,846
France	507,071	-	-	642,682	1,964,705
Germany, West - Allemagne de l'Ouest	221,912	219,520	-	594,496	334,121
Italy - Italie	67,648	-	39,513	655,199	539,711
Netherlands - Pays-Bas	33,732	713,779	58,284	1,888,113	1,254,585
Total	830,363	955,251	97,797	3,806,882	4,159,968
Asia - Asie:					
Bangladesh	553,952	262,814	26,370	1,616,265	2,936,623
India - Inde	-	618,240	-	618,240	2,956,448
Japan - Japon	2,543,468	2,121,623	3,190,771	16,499,122	15,201,185
Korea, South - Corée du Sud	156,660	220,932	-	509,868	140,755
Total	3,254,080	3,223,609	3,217,141	19,243,495	21,235,011
Oceania - Océanie:					
Australia - Australie ..	-	-	-	-	174,048
Sub-total, all countries - Total partiel, tous les pays	4,084,443	4,178,860	3,314,938	23,050,377	25,569,027
Western Hemisphere - Hémisphère occidentale:					
United States(2) - États-Unis(2)	-	-	-	-	3,632
All countries - Total - Tous les pays	4,084,443	4,178,860	3,314,938	23,050,377	25,572,659

(1) Overseas clearances as reported by the Economics and Statistics Division, Canadian Grain Commission, for all countries except the United States. - Ecoulement autre-mer, d'après le rapport de la Division d'économie et statistique de la Commission canadienne des grains, à destination de tous les pays, sauf les États-Unis.

(2) Customs exports. - Chiffres de la douane canadienne.

TABLE 27. Customs Exports of Canadian Soybeans 1973-74 and 1972-73

TABLEAU 27. Exportations dédouanées de graine de soya canadien, 1973-74 et 1972-73

Destination	November	December	January	August - January	
	November	Décembre	Janvier	Août - janvier	1972-73
	1973	1973	1974	1973-74	1972-73
bushels - boisseaux					
Western Europe - Europe de l'Ouest:					
EEC - CEE:					
Belgium and Luxembourg -					
Belgique et Luxembourg	-	-	73,505	73,505	-
Netherlands - Pays-Bas	-	-	-	-	4,875
United Kingdom - Royaume-Uni ..	-	375,505	412	561,679	785,047
Sub-total - Total partiel ..	-	375,505	73,917	635,184	789,922
Other Western Europe - Autres pays de l'Europe de l'Ouest:					
Sweden - Suède	3,350	2,680	2,671	20,088	14,065
Switzerland - Suisse	-	1,347	670	2,017	2,020
Sub-total - Total partiel .	3,350	4,027	3,341	22,105	16,085
Total	3,350	379,532	77,258	657,289	806,007
Asia - Asie:					
Hong Kong	666	-	5,340	6,006	-
Japan - Japon	2,667	123,500	10,000	161,500	29,376
Total	3,333	123,500	15,340	167,506	29,376
Western Hemisphere - Hémisphère occidentale:					
Jamaica - Jamaïque	-	-	150	150	90
United States - États-Unis	-	-	-	25	-
Total	-	-	150	175	90
All countries - Total - Tous les pays	6,683	503,032	92,748	824,970	835,473

UNITED STATES FATS AND OILS

HUILES ET CORPS GRAS AUX ÉTATS-UNIS

The following information relative to oilseed in the United States has been taken from the February 1974 "Fats and Oils Situation" published by the Economic Research Service, United States Department of Agriculture.

Les renseignements suivants sur les graines oléagineuses aux États-Unis sont tirés du rapport de février 1974 "Fats and Oils Situation" publié par le Service des recherches économiques du ministère de l'agriculture aux États-Unis.

Soybeans: Crushings, Yields of Oil and Meal, Exports and Prices, Crop Year 1964-73

Soya: Extraits et rendements d'huile et de tourteau, exportations et prix, campagne agricole 1964-73

Year beginning September 1 Année commençant le 1 ^{er} septembre	Crushings Broyage	Yield — Rendement		Exports Exportations	Price Prix
		Oil Huile	Meal Tourteau		
	million bushels millions de boiss.	pounds per bushel livres par boisseau		million bushels millions de boiss.	\$ per bushel \$ le boiss.
1964	479.0	10.9	47.7	212.2	2.62
1965	537.5	10.7	47.5	250.6	2.54
1966	559.4	10.7	47.7	261.6	2.75
1967	576.4	10.6	47.7	266.6	2.49
1968	605.9	10.6	47.4	286.8	2.43
1969	737.3	10.6	47.4	432.6	2.35
1970	760.1	10.8	47.4	433.8	2.85
1971	720.5	11.0	47.4	416.8	3.03
1972 ^P	721.8	10.6	47.0	480.2	4.37
1973 ^P					5.65

Flaxseed: Supply and Disposition, Crops Years 1967-73

Graines de lin: Ressources et emplois, campagnes agricoles 1967-73

Item - Article	1967	1968	1969	1970	1971	1972	1973P
million bushels - millions de boisseaux							
Stocks at July 1 (1) - Total - Stocks au 1 ^{er} juillet	18.9	16.9	16.2	28.2	36.9	33.8	9.2
Supply of flaxseed - Ressources en graines de lin:							
Stocks at July 1 - Stocks au 1 ^{er} juillet	9.3	7.0	9.8	21.8	26.8	20.1	3.5
Production	20.0	27.0	34.9	29.5	18.2	13.9	16.4
Supply - Total - Ressources	29.3	34.0	44.7	51.3	45.0	34.0	19.9
Disposition of flaxseed - Emploi des graines de lin:							
Crushings - Broyage	15.9	14.4	14.4	18.9	21.0	19.9	15.6
Exports - Exportations	5.0	9.7	5.7	3.3	1.9	8.8	0.5
Seed - Graines	1.6	2.0	2.3	1.3	0.9	1.0	2.0
Residual - Résidu	0.2	1.9	0.5	1.0	1.1	0.8	2.0
Disposition - Total - Emploi	22.3	24.2	22.9	24.5	24.9	30.5	18.1
dollars per bushel - dollars le boisseau							
Support Price - Prix de soutien:							
Minneapolis basis - Base de Minneapolis	3.15	3.16	3.01	(2)	(2)	(2)	(2)
U.S. farm basis - Base par ferme aux Etats-Unis	2.90	2.90	2.75	2.50	2.50	2.50	2.50
Received by farmers - Reçu par les agriculteurs	2.95	2.81	2.65	2.40	2.38	3.10	7.71

(1) Includes flaxseed equivalent of linseed oil. - Y compris l'équivalent, en graines de lin, d'huile de lin.

(2) Discontinued. - Discontinué.

Cottonseed: Supply and Distribution, Crop Years 1962-74

Graines de coton: Ressources et distribution, campagne agricole 1962-74

Year beginning August 1 Année commençant le 1 ^{er} août	Supply			Distribution			
	Production	Resource Stocks at mills August 1 Stocks aux moulins au 1 ^{er} août	Supply Total Ressource	Exports Exportations	Crushed Broyage	Seed Graines	Residual(1) Résidu(1)
thousand tons -- milliers de tonnes							
1962	6,139	280	6,419	10	5,833	232	110
1963	6,192	234	6,426	8	5,887	234	129
1964	6,237	168	6,405	7	5,926	222	94
1965	6,087	156	6,243	9	5,734	153	143
1966	3,960	204	4,164	5	3,791	149	10
1967	3,210	209	3,419	3	3,107	158	90
1968	4,640	61	4,701	4	4,363	156	19
1969	4,068	159	4,227	23	3,925	158	41
1970	24,068	80	4,148	39	3,728	153	-
1971	4,240	218	4,458	4	3,960	189	70
1972 ^P	5,440	235	5,675	10	4,880	173	104
1973 ^P	5,216	508	5,724	100	5,200	175	83
1974		166					

(1) Includes feed fertilizer and loss. -- Y compris les aliments pour animaux, les fertilisateurs et les pertes.

Farm Prices, Crop Year 1962-73

Prix à la production, campagne agricole 1962-73

Year beginning August 1 Année commençant le 1 ^{er} août	Season average received by farmers Prix moyen reçu en saison par les agriculteurs	Support(1) Prix de soutien(1)	Year beginning August 1 Année commençant le 1 ^{er} août	Season average received by farmers Prix moyen reçu en saison par les agriculteurs	Support(1) Prix de soutien(1)
dollars per ton -- dollars la tonne					
1962	47.90	44.00	1968	50.50	48.00
1963	50.70	44.00	1969	41.10	37.00
1964	47.10	44.00	1970	56.50	37.00
1965	46.70	43.00	1971	56.80	(2)
1966	65.90	48.00	1972	49.60	(2)
1967	55.20	48.00	1973	99.80	(2)

(1) Purchase price, basis grade. -- Prix d'achat, catégorie de base.

(2) No program. -- Pas de programme.

OILSEED SITUATION IN
FEDERAL REPUBLIC OF GERMANY

The following information relative to oilseeds in Germany, is extracted from a report provided by M.K. Schmitz, Commercial Officer, (Agriculture) Canadian Embassy, Bonn, under date of March 20, 1974 and is reproduced with the permission of the Trade Commissioner Service, Department of Industry, Trade and Commerce.

LA SITUATION DES OLÉAGINEUSES DANS LA
RÉPUBLIQUE FÉDÉRALE D'ALLEMAGNE

Les renseignements qui suivent relatifs aux oléagineuses en Allemagne sont extraits d'un rapport fourni par M.K. Schmitz, agent commercial (Agriculture) à l'Ambassade du Canada à Bonn, en date du 20 mars 1974, et sont reproduits avec la permission du Service des délégués commerciaux du ministère de l'Industrie et du Commerce.

Net Imports of Oilseeds

Importations nettes de graines oléagineuses

	1970	1971	1972	1973P
	thousand metric tons milliers de tonnes métriques			
Soybeans — Soya	2,063	2,085	2,216	2,794
Groundnuts — Arachide	85	63	50	65
Sunflowerseed — Tournesol	79	48	100	140
Rapeseed — Colza	25	110	59	231
Copra — Coprah	150	275	440	273
Palm kernel — Palmiste	76	69	24	34
Linseed — Lin	76	84	213	109
Castor beans — Graines du ricin	31	32	33	23
Other — Autre	31	24	26	29
Total	2,617	2,790	3,161	3,698

SITUATION IN PAKISTAN

LA SITUATION AU PAKISTAN

The following information relative to oilseed in Pakistan has been extracted from a report by Mr. M.Y. Farooqi, Commercial Officer, Canadian High Commission, Islamabad, under date of February 22, 1974 and is reproduced with the permission of the Trade Commissioner Service, Department of Industry, Trade and Commerce.

Les renseignements qui suivent relatifs aux oléagineuses au Pakistan sont extraits d'un rapport établi par M. M.Y. Farooqi, agent commercial (Agriculture) au Haut Commissariat du Canada, Islamabad, en date du 22 février 1974, et sont reproduits avec la permission du Service des délégués commerciaux du ministère de l'Industrie et du Commerce.

Acreage, Production and Imports

Superficie, production et importations

	1972-73	Change from 1971-72 — Variation par rapport à 1971-72
	acres	%
Oilseed — Oléagineuses:		
Cotton — Coton	4,968,500	+ 2.7
Rapeseed and mustard seed — Colza et moutarde	1,363,400	- 1.8
Sesamum — Sésame	79,400	- 22.9
Total	6,436,000	
	metric tons — tonnes métriques	
Edible oils — Huiles comestibles:		
Production	230,000	
Imports — Total — Importations	90,000	
United States — États-Unis	40,000 (soya oil) — (huile de soya)	

SITUATION IN THE NETHERLANDS

The following information relative to the oilseeds situation in the Netherlands, has been taken from a report prepared by Mr. F.W. Zechner, Commercial Officer, Canadian Embassy, the Hague, under date of March 5, 1974 and is reproduced with the permission of the Trade Commissioner Service, Department of Industry, Trade and Commerce.

LA SITUATION AUX PAYS-BAS

Les renseignements qui suivent relatifs aux oléagineuses aux Pays-Bas sont extraits d'un rapport établi par M. F.W. Zechner, agent commercial, à l'Embassade du Canada, à La Hage, en date du 5 mars 1974, et sont reproduits avec la permission du Service des délégués commerciaux du ministère de l'Industrie et du Commerce.

Oilseed Crushings

Extraits de graines oléagineuses

	1970	1971	1972	1973
	thousand metric tons			
	milliers de tonnes métriques			
Copra — Coprah	79	54	60	102
Palm kernel — Palmiste	144	215	237	121
Rapeseed — Colza	14	47	25	52
Soybeans — Soya	1,081	1,085	1,422	1,221
Flaxseed — Graines de lin	29	16	51	62
Other — Autre	24	12	9	21
Total	1,371	1,429	1 804	1,579
Domestic rapeseed — Colza national	15	25	27	32

Dutch Oilseed Imports

Importations hollandaises de graines oléagineuses

	1973	1972
	metric tons — tonnes métriques	
Copra — Coprah	112,400	81,600
Palm kernel — Palmiste	111,600	231,200
Rapeseed — Colza	35,800	37,900
Soybeans — Soya	1,330,700	1,641,600
Flaxseed — Graines de lin	49,100	63,900
Other — Autre	28,400	6,000
Total	1,668,100	2,062,200

SITUATION IN AUSTRALIA

LA SITUATION EN AUSTRALIE

The following information relative to the Australian oilseed situation has been extracted from a report from Mr. C.V. Hiltz, Third Secretary (Agriculture) for Canada, Melbourne, under date of February 13, 1974 and is reproduced with the permission of the Trade Commissioner Service, Department of Industry, Trade and Commerce.

Les renseignements qui suivent concernant la situation des oléagineuses en Australie sont extraits d'un rapport établi par M. C.V. Hiltz, troisième secrétaire (Agriculture) à l'Ambassade du Canada à Melbourne en date du 13 février 1974 et sont reproduits avec la permission du Service des délégués commerciaux du ministère de l'Industrie et du Commerce.

Latest Forecast for 1973-74 Australian Oilseed Crop

Dernières prévisions relatives à la culture des graines oléagineuses en Australie pour 1973-74

	Area — Superficie	Production
	thousand acres milliers d'acres	thousand metric tons milliers de tonnes métriques
Oilseeds — Graines oléagineuses:		
Safflower — Carthame	50.9	14.8
Sunflower — Tournesol	327.8	62.1
Soybeans — Soya	128.9	66.6
Rapeseed — Colza	39.6	14.0
Cottonseed — Graines de coton	95.5	43.4
Linseed — Graines de lin ..	49.5	16.4
Total	692.2	217.3

SITUATION IN DENMARK

The following information relative to oilseeds in Denmark has been extracted from a report by Mr. T.W. Harboe, Commercial Councillor for Canada, Canadian Embassy, Copenhagen, under date of March 6, 1974 and is reproduced with the permission of the Trade Commissioner Service, Department of Industry, Trade and Commerce.

LA SITUATION AU DANEMARK

Les renseignements qui suivent concernant la situation des oléagineuses au Danemark sont extraits d'un rapport établi par M. T.W. Harboe, conseiller commercial à l'Ambassade du Canada à Copenhague en date du 6 mars 1974 et sont reproduits avec la permission du Service des délégués commerciaux du ministère de l'Industrie et du Commerce.

Imports in 1973

Importations en 1973

	Quantity	Value(1)
	Quantité	Valeur(1)
	metric tons	million D.Kr.
	tonnes métriques	millions de Krd
Winter rapeseed - Colza d'hiver	5,585	6.8
Canada	4,538	4.7
Spring rapeseed - Colza de printemps	2,110	4.0
Yellow mustardseed - Total - Graines de moutarde jaune .	73	0.2
Canada	8	0.021
Other mustardseed - Autres graines de moutarde	275	0.5
Canada	97	0.2
Flaxseed - Graine de lin	9,415	14.5
Canada	7,428	10.4
Soybeans - Soya	388,472	405.3

(1) c.i.f. port of entry. - c.a.f. port d'entrée.

Exports in 1973

Exportations en 1973

	Quantity	Value(1)
	Quantité	Valeur(1)
	metric tons	million D.Kr.
	tonnes métriques	millions de Krd
Winter rapeseed - Colza d'hiver	1,642	2.5
Spring rapeseed - Colza de printemps	51,827	80.0
Yellow mustardseed - Graines de moutarde jaune	4,717	12.0
Other mustardseed - Autres graines de moutarde	253	0.9

(1) f.o.b. - f.a.b.

SITUATION IN MALAYSIA

The following information relative to the oilseeds situation in Malaysia has been extracted from a report from My G. Lewis, Assistant Commercial Secretary, Canadian Embassy, Kuala Lumpur, under date of December 10, 1973, and is reproduced with the permission of the Trade Commissioner Service, Department of Industry, Trade and Commerce.

LA SITUATION EN MALAISIE

Les renseignements qui suivent relatifs aux oléagineuses en Malaisie sont extraits d'un rapport établi par M. G. Lewis, Assistant secrétaire commercial à l'Ambassade du Canada à Kuala Lumpur, en date du 10 décembre 1973 et sont reproduits avec la permission du Service des délégués commerciaux du ministère de l'Industrie et du Commerce.

Production and Exports of Palm Oil and Production of Palm Kernels

Production et exportations d'huile de palme et production d'huile de palmiste

	Production				Exports - Exportations	
	Palm oil		Palm kernels		Palm oil	
	Huile de palme 1972	1973	Huile de palmiste 1972	1973	Huile de palme 1972	1973
thousand metric tons - milliers de tonnes métriques						
1 st quarter - 1 ^{er} trimestre	131.1	166.2	29.4	37.9	159.7	173.7
2 nd quarter - 2 ^{ème} trimestre	159.4	175.0	32.0	33.3	157.2	192.3
3 rd quarter - 3 ^{ème} trimestre	222.7	-	45.3	-	167.4	-
4 th quarter - 4 ^{ème} trimestre	213.1	-	44.8	-	209.6	-

OILSEED SITUATION IN THE
UNITED KINGDOM

The following information relative to oilseeds in the United Kingdom has been extracted from a report received from Mr. G.D. Cooper, Commercial Officer (Agriculture) for Canada, London, under date of April 2, 1974 and is reproduced with the permission of the Trade Commissioner Service, Department of Industry, Trade and Commerce.

LA SITUATION DES OLEAGINEUSES
AU ROYAUME-UNI

Les renseignements qui suivent relatifs à la situation des oléagineuses au Royaume-Uni sont extraits d'un rapport établi par M. G.D. Cooper, Agent commercial (Agriculture) pour le Canada à Londres en date du 2 avril 1974 et sont reproduits avec la permission du Service des délégués commerciaux du ministère de l'Industrie et du Commerce.

United Kingdom Imports of Oilseeds

Importations de graines oléagineuses au Royaume-Uni

	Total 1972	Canada	Total 1973	Canada
	thousand long tons milliers de tonnes fortes			
Imports of oilseeds — Importations d'oléagineuses:				
Flaxseed — Lin	62	56	58	58
Soybeans — Soya	530	47	767	21
Rapeseed — Colza	102	10	93	1
Imports of oils — Importations des huiles:				
Soybeans — Soya	61.7	27.0	13.3	5.0
Rapeseed — Colza	8.6	5.2	12.9	2.1
Sunflowerseed — Tournesol	28.3	4.3	21.5	3.3
Imports of other oils (oil equivalent) — Importations d'autres huiles (en huile équivalent):				
Copra and coconut oil — Coprah et huile de coco	75		72	
Palm oil — Huile de palme	205		240	
Linseed oil — Huile de lin	46		54	
Oilseed crushings — Total — Broyage des graines oléagineuses	759		1,040	
Soybeans — Soya	463		724	
Vegetable oil production — Production d'huile végétale	213		259	
Soybean oil — Huile de soya			49% of total	
Rapeseed oil — Huile de colza			16% of total	
	thousand acres — milliers d'acres			
Rapeseed acreage — Superficie — graine de colza	17		30	

ROTTERDAM LINOIL STOCKS

The following information relative to bonded stocks of linseed oil in storage, Rotterdam, has been supplied by Mr. J. McAnsh, Executive Director of the Rapeseed Association of Canada.

STOCKS D'HUILE DE LIN A ROTTERDAM

Les renseignements suivants sur les stocks d'huile de lin entreposés en douane, à Rotterdam, ont été fournis par M. J. McAnsh, directeur exécutif de l'Association des producteurs de graine de colza au Canada.

Rotterdam Linoil Stocks, December 8, 1973 - March 2, 1974 with Comparisons at Approximately the Same Date in 1972-73

Stocks d'huile de lin à Rotterdam, du 8 décembre 1973 au 2 mars 1974 et données comparatives à peu près à la même date en 1972-73

Week ending		1972-73	1973-74	1972-73	1973-74
Semaine finissant le					
		metric tons		thousand pounds	
		tonnes métriques		milliers de livres	
December - Décembre	8	37,082	17,179	81,751	37,873
	15	36,384	9,195	80,212	20,271
	22	33,913	9,790	74,764	21,583
	29	32,561	9,103	71,784	20,068
January - Janvier	5	32,044	8,709	70,644	19,200
	12	32,080	6,738	70,724	14,855
	19	34,757	7,610	76,625	16,777
	26	35,396	8,318	78,034	18,338
February - Février	2	33,013	6,594	72,780	14,537
	9	33,072	5,750	72,911	12,676
	16	38,787	4,621	85,510	10,187
	23	39,650	9,411	87,412	20,474
March - Mars	2	37,748	9,240	83,219	20,370

STATISTICS CANADA LIBRARY
BIBLIOTHÈQUE STATISTIQUE CANADA



1010740793