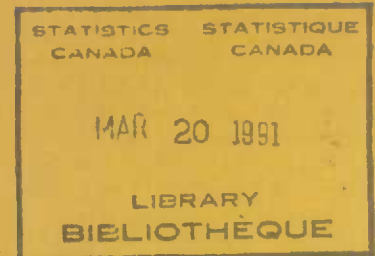




Statistics  
Canada

Statistique  
Canada



Price: Canada: \$16.50 per issue, \$66.00 annually  
United States: US\$19.75 per issue, US\$79.00 annually  
Other Countries: US\$23.00 per issue, US\$92.00 annually

## LIVESTOCK REPORT

JANUARY 1, 1991

### HIGHLIGHTS

#### Pigs

Canadian pig inventories continue their downward trend with a 1% year over year decrease at January 1, 1991. This is the result of a 2% decrease in the eastern provinces and no change in the western provinces.

#### Cattle

Cattle and Calf inventories in Canada at January 1, 1991 have increased slightly from a year ago.

The beef breeding herd continues to rebuild with beef cows up by 2% and beef heifers for breeding up 3%.

#### Sheep

Sheep and lamb numbers in Canada at January 1, 1991 increased by 5% from a year ago.

### PIGS, JANUARY 1, 1991

#### Total Pig Numbers Down 1%

Total pig numbers for Canada at January 1, 1991 are estimated at 10,608,000, down 1% from January 1, 1990 at 10,737,000. In the East, numbers decreased by 2% and in the West numbers increased slightly.

#### Sows for Breeding and Bred Gilts Unchanged

The number of sows for breeding and bred gilts is estimated at 1,057,600, virtually unchanged from January 1, 1990 at 1,060,800. Sow numbers are down 1% in the East and up 1% in the West.

Livestock and Animal Products Section,  
Agriculture Division

March 1991

Prix: Canada: 16,50 \$ l'exemplaire, 66 \$ par année  
États-Unis: 19,75 \$ US l'exemplaire, 79 \$ US par année  
Autres pays: 23,00 \$ US l'exemplaire, 92 \$ US par année

## RAPPORT SUR LE BÉTAIL

1<sup>er</sup> JANVIER 1991

### FAITS SAILLANTS

#### Porcs

Les inventaires canadiens de porcs continuent de connaître des baisses. On note une diminution de 1% du cheptel du 1<sup>er</sup> janvier 1990 au 1<sup>er</sup> janvier 1991. C'est le résultat d'une diminution de 2% dans l'Est et pas de changement dans l'Ouest.

#### Bovins

Les inventaires de bovins et veaux au 1<sup>er</sup> janvier 1991 ont augmenté légèrement par rapport à ceux de l'an dernier.

Le troupeau reproducteur de boeuf continue de prendre de l'expansion, le nombre de vaches de boucherie ayant augmenté de 2% et le nombre de génisses de boucherie pour la reproduction ayant connu une hausse de 3%.

#### Moutons

Le nombre de moutons et d'agneaux au Canada, au 1<sup>er</sup> janvier 1991, a connu une augmentation de 5% par rapport à il y a un an.

### PORCS, 1<sup>er</sup> JANVIER 1991

#### Ensemble des porcs, baisse de 1%

Selon les estimations, le nombre total de porcs au Canada au 1<sup>er</sup> janvier 1991 était de 10,608,000, soit 1% de moins qu'au 1<sup>er</sup> janvier 1990, à 10,737,000. L'Est a connu une diminution de 2% tandis que l'Ouest a augmenté légèrement.

#### Truies pour la reproduction et jeunes truies saillies inchangées

Le nombre de truies pour la reproduction et de jeunes truies saillies est estimé à 1,057,600, soit sensiblement le même qu'au 1<sup>er</sup> janvier 1990, à 1,060,800. Le nombre de truies a diminué de 1% dans l'Est et a augmenté de 1% dans l'Ouest.

Section du bétail et des produits d'origine animale,  
Division de l'agriculture

Mars 1991

### Farrowings Unchanged

The 1990 estimate for farrowings from October 1, 1990 to December 31, 1990 of 516,900, is virtually unchanged from the 1989 estimate for the same period. Farrowings were down 1% in the East and remained steady in the West.

### Sows to Farrow Up 2% and 4%

Farmers' reports indicate that the number of sows expected to farrow from January 1, 1991, to March 31, 1991 is estimated at 518,800, an increase of 2% over last year. For April 1, 1991 to June 30, 1991, farrowings are expected to be 517,800, an increase of 4% from the corresponding quarter of a year earlier.

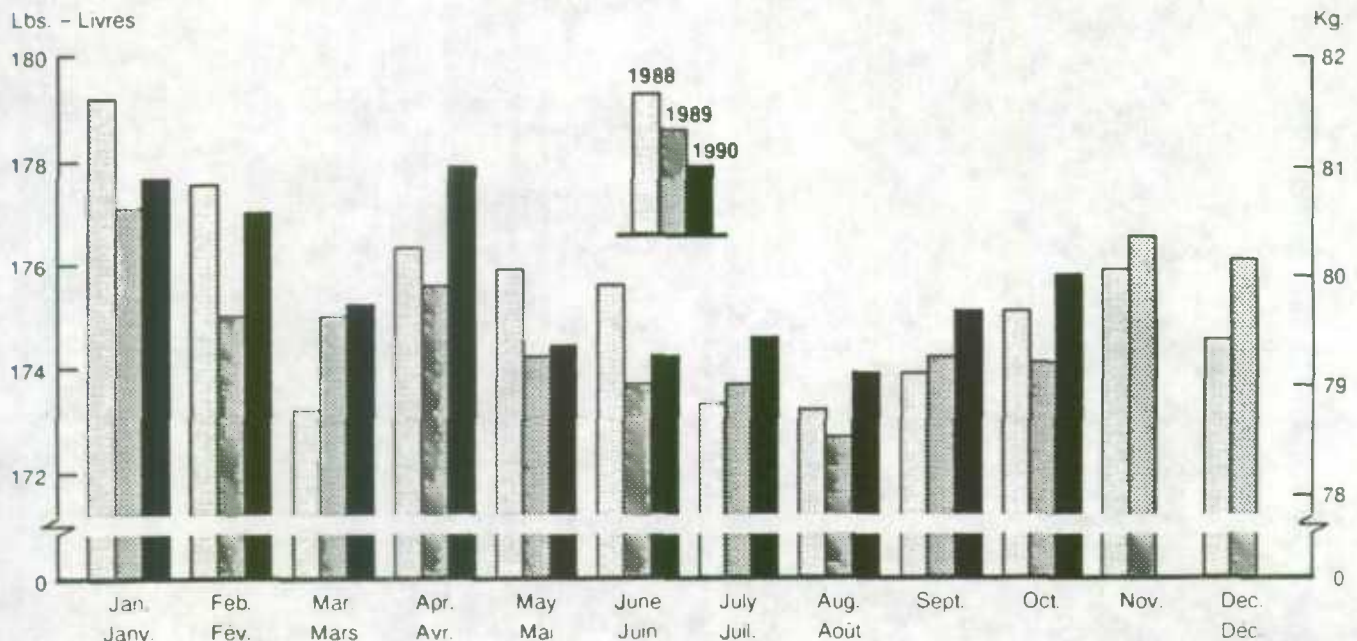
### Estimating Procedures - Pigs

Pig estimates contained in this publication are based on information obtained from a sample of farmers across Canada, using probability surveys. Data were collected by mail and telephone interview, through the January Farm Survey, a multi-purpose survey conducted annually at January 1. This is a probability survey stratified by size and type of operation within each province. Indicators of both level and change from last year are produced from this survey. The January Farm Survey replaces the National Livestock Survey conducted at January 1.

In setting estimates, survey indicators were combined with administrative data on slaughter, imports, and exports to construct supply-disposition balance sheets (see page 7), which provide an additional check on survey estimates.

The Census of Agriculture provides inventory benchmarks every five years. Estimates carried in this publication are based on the June 3, 1986 census benchmark.

### Slaughter Pigs - Average Warm Dressed Weights, Canada Porcs abattus - Poids moyens à chaud, Canada



Source: Canada Livestock and Meat Trade Report.

Source: Rapport sur le marché des bestiaux et de la viande au Canada.

### Mises bas Inchangées

Selon l'estimation de 1990, il y a eu 516,900 mises bas entre le 1<sup>er</sup> octobre 1990 et le 31 décembre 1990, soit presque le même que pour la période correspondante de 1989. Le nombre de mises bas a diminué de 1% dans l'Est et est demeuré ferme dans l'Ouest.

### Truies devant mettre bas, hausse 2% et 4%

D'après les renseignements fournis par les cultivateurs, on estime que 518,800 truies mettront bas entre le 1<sup>er</sup> janvier 1991 et le 31 mars 1991, une hausse de 2% par rapport au premier trimestre de 1989. Pour la période du 1<sup>er</sup> avril 1991 au 30 juin 1991, on estime que 517,800 truies mettront bas, une augmentation comparé à la période correspondante de 1990.

### Procédures d'estimation - Porcs

Les estimations sur les porcs, contenues dans cette publication sont basées sur l'information obtenue d'un échantillon d'éleveurs, à travers le Canada rejoints à l'aide d'enquêtes probabilistes. Les données ont été recueillies à l'aide de questionnaires envoyés par la poste et d'entrevues téléphoniques, en se servant de l'Enquête de janvier sur les fermes qui est une enquête à buts multiples conduite au 1<sup>er</sup> janvier. C'est une enquête de type probabiliste, stratifiée par type et taille d'opération à l'intérieur de chaque province. L'enquête produit des indicateurs du niveau des inventaires ainsi que la variation de ceux-ci par rapport à l'année précédente. L'Enquête de janvier sur les fermes remplace l'Enquête Nationale sur les fermes conduite au 1<sup>er</sup> janvier.

Lors de la préparation des estimations, on combine les indicateurs de l'enquête aux données administratives sur les abattages, les importations et les exportations afin d'arriver à des bilans sur la disponibilité et l'écoulement (voir page 7) qui procurent une vérification additionnelle du niveau des estimations.

Le recensement sur l'agriculture établit les repères des inventaires tous les cinq ans. Les estimations contenues dans cette publication sont basées sur les données du recensement du 3 juin 1986.

TABLE 1. Total Pigs: Number on Farms, by Province, 1990 and 1991

TABLEAU 1. Total des porcs: nombre dans les fermes, par province, 1990 et 1991

Province	January 1, 1990 <sup>F</sup>	April 1, 1990 <sup>F</sup>	July 1, 1990 <sup>F</sup>	October 1, 1990 <sup>F</sup>	January 1, 1991	January 1, 1991/1990
	1er janvier 1990 <sup>F</sup>	1er avril 1990 <sup>F</sup>	1er juillet 1990 <sup>F</sup>	1er octobre 1990 <sup>F</sup>	1er janvier 1991	1er janvier 1991/1990
	'000					%
Nfld. - T.-N.	17.0	16.5	16.5	16.5	17.0	100
P.E.I. - I.-P.-É.	115.0	110.0	108.0	107.0	105.0	91
N.S. - N.-É.	132.0	128.0	132.0	135.0	135.0	102
N.B. - N.-B.	83.0	77.0	76.0	76.0	75.0	90
Qué.	3,050.0	2,928.0	2,943.0	2,943.0	2,969.0	97
Ont.	3,245.0	3,160.0	3,151.0	3,175.0	3,195.0	98
East - Total - Est	6,642.0	6,419.5	6,426.5	6,452.5	6,496.0	98
Man.	1,264.0	1,230.0	1,221.0	1,250.0	1,285.0	102
Sask.	815.0	790.0	795.0	800.0	800.0	98
Alta. - Alb.	1,780.0	1,760.0	1,720.0	1,732.0	1,788.0	100
B.C. - C.-B.	236.0	228.0	231.0	233.0	239.0	101
West - Total - Ouest	4,095.0	4,008.0	3,967.0	4,015.0	4,112.0	100
CANADA	10,737.0	10,427.5	10,393.5	10,467.5	10,608.0	99

TABLE 2. Sows for Breeding and Bred Gilts: Number on Farms, by Province, 1990 and 1991

TABLEAU 2. Truies pour la reproduction et jeunes truies saillies: nombre dans les fermes, par province, 1990 et 1991

Province	January 1, 1990 <sup>F</sup>	April 1, 1990 <sup>F</sup>	July 1, 1990 <sup>F</sup>	October 1, 1990 <sup>F</sup>	January 1, 1991	January 1, 1991/1990
	1er janvier 1990 <sup>F</sup>	1er avril 1990 <sup>F</sup>	1er juillet 1990 <sup>F</sup>	1er octobre 1990 <sup>F</sup>	1er janvier 1991	1er janvier 1991/1990
	'000					%
Nfld. - T.-N.	1.8	1.7	1.8	1.8	1.8	100
P.E.I. - I.-P.-É.	12.2	12.0	11.0	10.7	10.7	88
N.S. - N.-É.	12.0	11.5	12.0	12.0	12.0	100
N.B. - N.-B.	7.8	7.3	6.8	6.6	6.6	85
Qué.	287.0	282.0	280.0	282.0	284.0	99
Ont.	330.0	325.0	320.0	325.0	327.0	99
East - Total - Est	650.8	639.5	631.6	638.1	642.1	99
Man.	126.0	124.0	124.0	126.0	128.0	102
Sask.	81.0	81.0	82.0	82.0	83.0	102
Alta. - Alb.	180.0	182.0	179.0	179.0	181.0	101
B.C. - C.-B.	23.0	22.5	23.0	23.5	23.5	102
West - Total - Ouest	410.0	409.5	408.0	410.5	415.5	101
CANADA	1,060.8	1,049.0	1,039.6	1,048.6	1,057.6	100

TABLE 3. Boars, Breeding Stock, All Other Pigs: Number on Farms, by Province, January 1 1990 and 1991

TABLEAU 3. Verrats, Stocks de reproduction, tous autres porcs: nombre dans les fermes, par province, 1er janvier 1990 et 1991

Province	Boars six months and over			Breeding stock			All other pigs		
	Verrats, six mois et plus			Pour la reproduction			Tous les autres porcs		
	1990 <sup>F</sup>	1991	1991/1990	1990 <sup>F</sup>	1991	1991/1990	1990 <sup>F</sup>	1991	1991/1990
	'000		%	'000		%	'000		%
Nfld. - T.-N.	.1	.1	100	1.9	1.9	100	15.1	15.1	100
P.E.I. - I.-P.-É.	.8	.6	75	13.0	11.3	87	102.0	93.7	92
N.S. - N.-É.	.7	.7	100	12.7	12.7	100	119.3	122.3	103
N.B. - N.-B.	.5	.4	80	8.3	7.0	84	74.7	68.0	91
Qué.	14.0	14.0	100	301.0	298.0	99	2,749.0	2,671.0	97
Ont.	21.0	21.0	100	351.0	348.0	99	2,894.0	2,847.0	98
<b>East - Total - Est</b>	<b>37.1</b>	<b>36.8</b>	<b>99</b>	<b>687.9</b>	<b>678.9</b>	<b>99</b>	<b>5,954.1</b>	<b>5,817.1</b>	<b>98</b>
Man.	8.0	8.0	100	134.0	136.0	101	1,130.0	1,149.0	102
Sask.	7.0	7.0	100	88.0	90.0	102	727.0	710.0	98
Alta. - Alb.	12.0	13.0	108	192.0	194.0	101	1,588.0	1,594.0	100
B.C. - C.-B.	1.5	1.5	100	24.5	25.0	102	211.5	214.0	101
<b>West - Total - Ouest</b>	<b>28.5</b>	<b>29.5</b>	<b>104</b>	<b>438.5</b>	<b>445.0</b>	<b>101</b>	<b>3,656.5</b>	<b>3,667.0</b>	<b>100</b>
<b>CANADA</b>	<b>65.6</b>	<b>66.3</b>	<b>101</b>	<b>1,126.4</b>	<b>1,123.9</b>	<b>100</b>	<b>9,610.6</b>	<b>9,484.1</b>	<b>99</b>

TABLE 4. All Other Pigs: Number on Farms, by Province, January 1, 1990 and 1991

TABLEAU 4. Tous les autres porcs: nombre dans les fermes, par province, le 1er janvier 1990 et 1991

Province	Under 45 lb. (20kg)			45-130 lb. (20-60kg)			Over 130 lb. (60kg)		
	Moins de 45 liv (20kg)			45-130 liv (20-60kg)			Plus de 130 liv (60kg)		
	1990 <sup>F</sup>	1991	1991/1990	1990 <sup>F</sup>	1991	1991/1990	1990 <sup>F</sup>	1991	1991/1990
	'000		%	'000		%	'000		%
Nfld. - T.-N.	4.7	5.0	106	5.9	5.7	97	4.5	4.4	98
P.E.I. - I.-P.-É.	35.0	31.1	89	36.0	32.8	91	31.0	29.8	96
N.S. - N.-É.	37.5	38.1	102	41.3	43.0	104	40.5	41.2	102
N.B. - N.-B.	25.1	21.0	84	27.1	25.5	94	22.5	21.5	96
Qué.	995.0	990.0	99	935.0	900.0	96	819.0	781.0	95
Ont.	987.0	980.0	99	1,000.0	988.0	99	907.0	879.0	97
<b>East - Total - Est</b>	<b>2,084.3</b>	<b>2,065.2</b>	<b>99</b>	<b>2,045.3</b>	<b>1,995.0</b>	<b>98</b>	<b>1,824.5</b>	<b>1,756.9</b>	<b>96</b>
Man.	385.0	405.0	105	390.0	394.0	101	355.0	350.0	99
Sask.	230.0	230.0	100	243.0	237.0	98	254.0	243.0	96
Alta. - Alb.	515.0	530.0	103	526.0	520.0	99	547.0	544.0	99
B.C. - C.-B.	71.0	73.5	104	71.0	73.0	103	69.5	67.5	97
<b>West - Total - Ouest</b>	<b>1,201.0</b>	<b>1,238.5</b>	<b>103</b>	<b>1,230.0</b>	<b>1,224.0</b>	<b>100</b>	<b>1,225.5</b>	<b>1,204.5</b>	<b>98</b>
<b>CANADA</b>	<b>3,285.3</b>	<b>3,303.7</b>	<b>101</b>	<b>3,275.3</b>	<b>3,219.0</b>	<b>98</b>	<b>3,050.0</b>	<b>2,961.4</b>	<b>97</b>

TABLE 5. Sows Farrowed and Sows Bred to Farrow, by Designated Quarters

TABLEAU 5. Truies ayant mis bas et truies devant mettre bas, par trimestre

Province	July-August-September			October-November-December		
	Juillet-août-septembre			Octobre-novembre-décembre		
	1989	1990 <sup>F</sup>	1990/1989	1989 <sup>F</sup>	1990 <sup>F</sup>	1990/1989
	Farrowed - Ayant mis bas					
	'000		%	'000		%
Nfld. - T.-N.	.7	.7	100	.8	.8	100
P.E.I. - I.-P.-É.	6.2	5.6	90	5.8	5.7	98
N.S. - N.-É.	7.0	6.9	99	7.0	7.1	101
N.B. - N.-B.	4.1	3.8	93	4.0	3.8	95
Qué.	153.0	148.0	97	152.0	151.0	99
Ont.	157.0	151.0	96	155.0	154.0	99
East - Total - Est	328.0	316.0	96	324.6	322.4	99
Man.	69.0	65.0	94	68.0	68.0	100
Sask.	34.0	32.0	94	32.0	32.0	100
Alta. - Alb.	77.0	77.0	100	81.0	81.0	100
B.C. - C.-B.	13.3	13.2	99	13.3	13.5	102
West - Total - Ouest	193.3	187.2	97	194.3	194.5	100
CANADA	521.3	503.2	97	518.9	516.9	100
	January-February-March			April-May-June		
	Janvier-février-mars			Avril-mai-juin		
	1990 <sup>F</sup>	1991	1991/1990	1990 <sup>F</sup>	1991	1991/1990
	Farrowed Ayant mis bas	Expected to farrow Devant mettre bas		Farrowed Ayant mis bas	Expected to farrow Devant mettre bas	
	'000		%	'000		%
Nfld. - T.-N.	.6	.8	133	.8	.8	100
P.E.I. - I.-P.-É.	5.8	5.6	97	5.6	5.6	100
N.S. - N.-É.	6.5	7.0	108	6.9	7.0	101
N.B. - N.-B.	3.6	4.0	111	3.9	4.0	103
Qué.	146.0	151.0	103	147.0	152.0	103
Ont.	153.0	154.0	101	151.0	154.0	102
East - Total - Est	315.5	322.4	102	315.2	323.4	103
Man.	65.0	68.0	105	64.0	68.0	106
Sask.	32.0	33.0	103	31.0	33.0	106
Alta. - Alb.	81.0	82.0	101	77.0	80.0	104
B.C. - C.-B.	13.0	13.4	103	13.0	13.4	103
West - Total - Ouest	191.0	196.4	103	185.0	194.4	105
CANADA	506.5	518.8	102	500.2	517.8	104

TABLE 6. Pigs Born and Pigs Saved,(1) by Province, 4th Quarter 1989 and 1990

TABLEAU 6. Porcelets nés et porcelets réchappés(1), par province, 4ième trimestre de 1989 et 1990

Province	Pigs born			Pigs saved(1)		
	Porcelets nés			Porcelets réchappés(1)		
	1989 <sup>F</sup>	1990	1990/1989	1989 <sup>F</sup>	1990	1990/1989
	'000		%	'000		%
Nfld. - T.-N.	9.1	9.1	100	8.3	8.3	100
P.E.I. - I.-P.-É.	50.2	49.9	99	44.9	45.1	100
N.S. - N.-É.	63.8	64.3	101	57.3	58.3	102
N.B. - N.-B.	36.0	35.5	99	30.7	30.8	100
Qué.	1,370.0	1,365.0	100	1,246.0	1,243.0	100
Ont.	1,380.0	1,380.0	100	1,255.0	1,210.0	96
<b>East - Total - Est</b>	<b>2,909.1</b>	<b>2,903.8</b>	<b>100</b>	<b>2,642.2</b>	<b>2,595.5</b>	<b>98</b>
Man.	625.0	630.0	101	567.0	560.0	99
Sask.	288.0	288.0	100	249.0	252.0	101
Alta. - Alb.	710.0	710.0	100	649.0	650.0	100
B.C. - C.-B.	118.0	118.0	100	111.0	112.0	101
<b>West - Total - Ouest</b>	<b>1,741.0</b>	<b>1,746.0</b>	<b>100</b>	<b>1,576.0</b>	<b>1,574.0</b>	<b>100</b>
<b>CANADA</b>	<b>4,650.1</b>	<b>4,649.8</b>	<b>100</b>	<b>4,218.2</b>	<b>4,169.5</b>	<b>99</b>

(1) Pigs alive at weaning time or alive, not yet weaned, at December 31st.

(1) Porcs vivants à l'âge du sevrage ou vivants et non encore sevrés le 31 décembre.

TABLE 7. Pig Estimates, Canada, 1990 and 1991

TABLEAU 7. Estimations des porcs, Canada, 1990 et 1991

	January 1, 1990 <sup>F</sup>	April 1, 1990 <sup>F</sup>	July 1, 1990 <sup>F</sup>	October 1, 1990 <sup>F</sup>	January 1, 1991	January 1, 1991/1990
	1er janvier 1990 <sup>F</sup>	1er avril 1990 <sup>F</sup>	1er juillet 1990 <sup>F</sup>	1er octobre 1990 <sup>F</sup>	1er janvier 1991	1er janvier 1991/1990
	'000					%
<b>Inventory - Inventaire</b>						
Breeding stock, six months and over - Pour la reproduction, six mois et plus	1,126.4	1,114.5	1,104.0	1,112.8	1,123.9	100
Sows for breeding and bred gilts - Truies pour la reproduction et jeunes truies saillies	1,060.8	1,049.0	1,039.6	1,048.6	1,057.6	100
Boars, six months and over - Verrats de six mois et plus	65.6	65.5	64.4	64.2	66.3	101
All other pigs - Tous les autres porcs	9,610.6	9,313.0	9,289.5	9,354.7	9,484.1	99
Under 45 lb. (20 kg) - Moins de 45 liv (20kg)	3,285.3	3,240.1	3,193.1	3,251.0	3,303.7	101
45-130 lb. (20-60 kg) - 45-130 liv (20-60 kg)	3,275.3	3,154.3	3,166.9	3,219.5	3,219.0	98
Over 130 lb. (60 kg) - Plus de 130 liv (60 kg)	3,050.0	2,918.6	2,929.5	2,884.2	2,961.4	97
<b>Total</b>	<b>10,737.0</b>	<b>10,427.5</b>	<b>10,393.5</b>	<b>10,467.5</b>	<b>10,608.0</b>	<b>99</b>

TABLE 8. Canada Supply-disposition Balance Sheet for Pigs, by Quarter - Preliminary

TABLEAU 8. Bilan sur la disponibilité et l'écoulement des porcs, par trimestre - Préliminaire

	1990			
	1st quarter <sup>r</sup> 1er trimestre <sup>r</sup>	2nd quarter <sup>r</sup> 2ième trimestre <sup>r</sup>	3rd quarter <sup>r</sup> 3ième trimestre <sup>r</sup>	4th quarter 4ième trimestre
	animals - '000 - animaux			
Beginning inventory - Inventaire du début	10,737.0	10,427.5	10,393.5	10,467.5
Pigs saved - Porcelets réchappés	4,022.2	3,966.8	3,997.2	4,169.5
International imports(1) - Importations interna- tionales(1)	-	-	-	-
Total Supply - Disponibilité totale	14,759.2	14,394.3	14,390.7	14,637.0
Ending inventory - Inventaire de la fin	10,427.5	10,393.5	10,467.5	10,608.0
Deaths - Morts	137.9	136.7	136.9	140.5
Condemnations(2) - Condamnations(2)	15.4	14.5	14.4	14.5
Output - Débit	4,178.4	3,849.6	3,771.9	3,874.0
International exports(3) - Exportations internationales(3)	270.5	227.4	169.7	209.6
Killed and eaten - Tués et consommés	13.4	3.4	1.7	27.0
Federal - Provincial inspected slaughter(1) - Abattages inspectés au fédéral et au provincial(1)	3,758.1	3,484.4	3,449.7	3,493.4
Other slaughter - Autres abattages	136.4	134.4	150.8	144.0
Residual - Résiduel	-	-	-	-

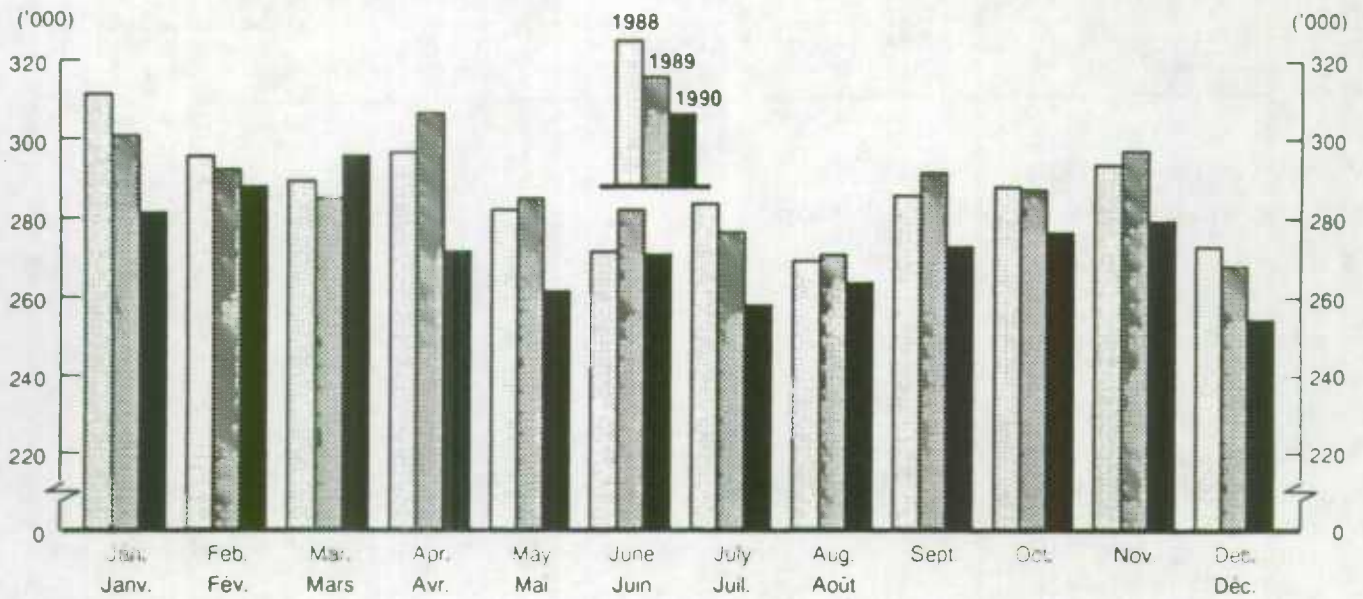
(1) Canada Livestock and Meat Trade Report. - Rapport sur le marché des bestiaux et de la viande au Canada.

(2) Agriculture Canada, Health of Animals. - Agriculture Canada, Hygiène vétérinaire.

(3) Statistics Canada, International Trade Division. - Statistique Canada, Division du Commerce International.

**Pigs: Graded and Ungraded<sup>(1)</sup>, Canada** (Average weekly figures by month)

**Porcs: Classés et non-classés,<sup>(1)</sup> Canada** (Données hebdomadaires moyennes par mois)



(1) In federally and provincially inspected plants.

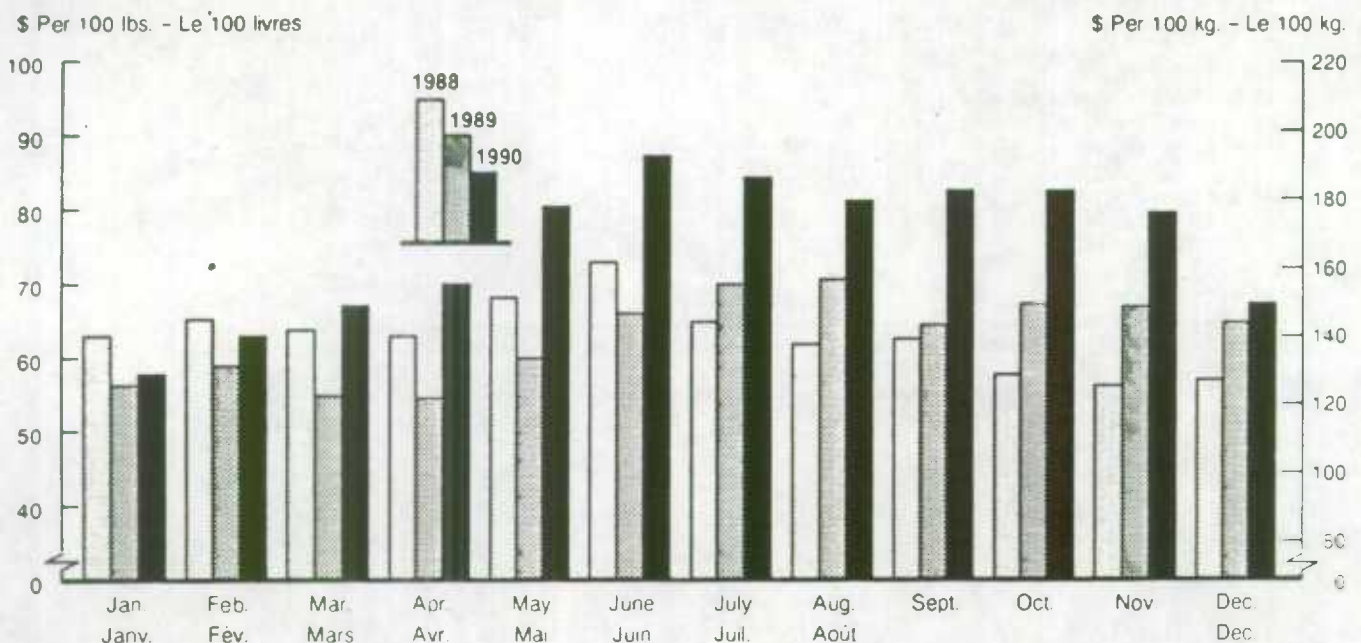
(1) Dans les abattoirs inspectés par les gouvernements fédéral et provinciaux.

Source: Canada Livestock and Meat Trade Report.

Source: Rapport sur le marché des bestiaux et de la viande au Canada.

**Pigs: Weighted Average Price, Index 100, Dressed, Ontario**

**Porcs: Prix moyens pondérés, indice 100, habillés, Ontario**



Source: Canada Livestock and Meat Trade Report.

Source: Rapport sur le marché des bestiaux et de la viande au Canada.



## CATTLE AND SHEEP, JANUARY 1, 1991

### Cattle Numbers Up Slightly

Total cattle and calves in Canada at January 1, 1991 are estimated at 11,197,500 head, up slightly from January 1, 1990, at 11,145,600 head.

### Milk Cows Down 1%

Milk cows are estimated at 1,409,800, a decrease of 1% from January 1, 1990. Numbers decreased 2% in the East and 1% in the West. Dairy heifers are estimated to have decreased by 1%.

### Beef Cows Up 2%

Beef cows at January 1, 1991 are estimated at 3,560,900 head compared to 3,475,800 at January 1, 1990, an increase of 2%. Eastern regions increased by 2% and the Western regions increased by 3%. Beef heifers for breeding increased by 3% while heifers for slaughter decreased by 6%.

### Steers Down 4%

Steers are estimated at 839,600, down 4% from the January 1, 1990 estimate of 875,500. This is the result of an estimated 10% decrease in the East and little change in the West.

### Sheep and Lambs Up 5%

Sheep and lamb numbers are estimated at 541,300, up 5% from 514,800 at January 1, 1990. This is due to a 2% increase in the East and a 9% increase in the West. Sheep one year and over increased by 4% and lambs under one year old increased by 9%.

### Methodology Summary - Cattle and Sheep

Cattle and sheep estimates carried in this publication are based on information provided by a sample of farmers in each province across the country. Livestock data are collected through telephone and mail surveys at January 1. Level estimates as well as measures of change in cattle and sheep numbers from previous surveys are generated and chained to previous estimates to arrive at current figures. The sample is stratified by province and by size of operation. Results of surveys are modified to conform with supply-disposition balance sheets, which include births, deaths, marketings, interprovincial and international movements as well as changes in inventory.

## BOVINS ET MOUTONS, 1<sup>er</sup> JANVIER 1991

### Bovins légère augmentation

Selon les estimations, le nombre de gros bovins et de veaux au Canada au 1<sup>er</sup> janvier 1991 était de 11,197,500, soit légèrement plus élevé qu'au 1<sup>er</sup> janvier 1990, à 11,145,600.

### Vaches laitières, diminution de 1%

Selon les estimations, le nombre de vaches laitières était de 1,409,800, soit 1% de moins qu'au 1<sup>er</sup> janvier 1990. Le nombre a diminué de 2% dans l'Est et 1% dans l'Ouest. Les génisses laitières ont diminué de 1%.

### Vaches de boucherie, hausse de 2%

Le nombre de vaches de boucherie au 1<sup>er</sup> janvier 1991 était de 3,560,900 têtes, soit une hausse de 2% par rapport au 1<sup>er</sup> janvier 1990 (3,475,800). Les régions de l'Est ont augmenté de 2% et celles de l'Ouest de 3%. Les génisses de boucherie pour le remplacement ont augmenté de 3%, tandis que celles pour l'abattage ont connu une baisse de 6%.

### Bouvillons, baisse de 4%

Selon les estimations, le nombre de bouvillons au 1<sup>er</sup> janvier 1991 était de 839,600 contre 875,500 au 1<sup>er</sup> janvier 1990, soit une diminution de 4%. C'est le résultat d'une diminution de 10% dans l'Est et peu de changement dans l'Ouest.

### Moutons et agneaux augmentation de 5%

Selon les estimations, le nombre de moutons et d'agneaux au 1<sup>er</sup> janvier 1991, était de 541,300 contre 514,800 au 1<sup>er</sup> janvier 1990, une augmentation de 5%. C'est le résultat d'une augmentation de 2% dans l'Est et de 9% dans l'Ouest. Le troupeau de moutons d'un an et plus a augmenté de 4% et celui d'agneaux de moins d'un an a augmenté de 9%.

### Aperçu de la Méthodologie - Bovins et moutons

Les estimations relatives aux bovins et moutons figurant dans la présente publication se fondent sur des renseignements fournis par un échantillon d'éleveurs de chaque province à travers le pays. Les données sont recueillies à l'aide d'une enquête téléphonique ainsi que par questionnaires au 1<sup>er</sup> janvier. Des estimations de niveau ainsi que les variations du nombre de bovins et moutons depuis l'enquête précédente sont produites et appliquées aux estimations précédentes pour produire les chiffres actuels. L'échantillon est stratifié selon la province et la taille de l'exploitation. On ajuste ensuite les résultats de cette enquête afin de les rendre compatibles avec les bilans sur la disponibilité et l'écoulement. Ces bilans comprennent les mises bas, les morts, les mises en marché, les mouvements interprovinciaux et internationaux ainsi que les variations dans les inventaires.

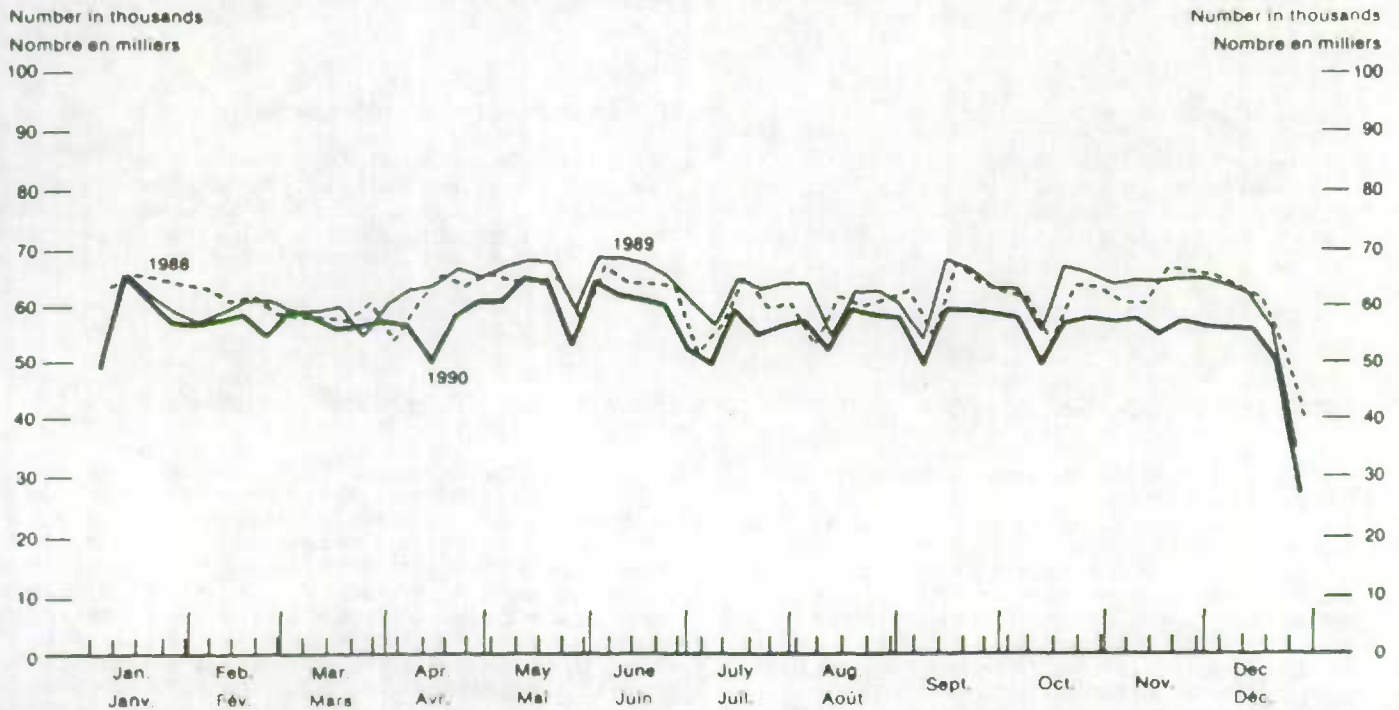
In setting estimates, survey indicators were combined with administrative data on slaughter, imports and exports to construct supply-disposition balance sheets (see pages 14 and 16), which provide an additional check on survey estimates.

Lors de la préparation des estimations, on combine les indicateurs de l'enquête aux données administratives sur les abattages, les importations et les exportations afin d'arriver à des bilans sur la disponibilité et l'écoulement (voir pages 14 et 16) qui procurent une vérification supplémentaire du niveau des estimations.

The Census of Agriculture provides inventory benchmarks every five years. Estimates carried in this publication are based on the June 3, 1986 census benchmark.

Le recensement sur l'agriculture établit les repères des inventaires tous les cinq ans. Les estimations contenues dans cette publication sont basées sur les données du recensement du 3 juin 1986.

### Cattle and Calves: Slaughtering in Federal Inspected Packing Plants Bovins et veaux: Abattages dans les abattoirs inspectés par le fédéral



Source: Agriculture Canada.

TABLE 9. Cattle: Number on Farms, by Class and Province, January 1, 1990 and 1991

TABLEAU 9. Bovins: nombre dans les fermes, par classe et province, le 1er janvier 1990 et 1991

Province	Total cattle and calves			Bulls, one year old and older		
	Gros bovins et veaux			Taureaux, un an et plus		
	1990 <sup>F</sup>	1991	1991/1990	1990	1991	1991/1990
	'000		%	'000		%
Nfld. - T.-N.	8.6	8.5	99	.2	.2	100
P.E.I. - I.-P.-É.	96.0	93.0	97	1.2	1.1	92
N.S. - N.-É.	120.0	119.0	99	1.7	1.6	94
N.B. - N.-B.	99.0	98.0	99	1.8	1.8	100
Qué.	1,276.0	1,253.0	98	23.0	24.0	104
Ont.	2,250.0	2,200.0	98	30.0	30.0	100
<b>East - Total - Est</b>	<b>3,849.6</b>	<b>3,771.5</b>	<b>98</b>	<b>57.9</b>	<b>58.7</b>	<b>101</b>
Man.	925.0	951.0	103	19.0	19.5	103
Sask.	1,850.0	1,875.0	101	41.0	41.0	100
Alta. - Alb.	3,880.0	3,950.0	102	79.0	80.0	101
B.C. - C.-B.	641.0	650.0	101	11.0	11.0	100
<b>West - Total - Ouest</b>	<b>7,296.0</b>	<b>7,426.0</b>	<b>102</b>	<b>150.0</b>	<b>151.5</b>	<b>101</b>
<b>Canada</b>	<b>11,145.6</b>	<b>11,197.5</b>	<b>100</b>	<b>207.9</b>	<b>210.2</b>	<b>101</b>
	Milk cows(1)			Dairy heifers(2)		
	Vaches laitières(1)			Génisses laitières(2)		
	1990	1991	1991/1990	1990	1991	1991/1990
	'000		%	'000		%
Nfld. - T.-N.	4.3	4.2	98	1.1	1.0	91
P.E.I. - I.-P.-É.	20.3	19.8	98	8.2	8.1	99
N.S. - N.-É.	33.0	31.7	96	14.7	14.7	100
N.B. - N.-B.	26.3	26.1	99	10.5	10.4	99
Qué.	560.0	545.0	97	242.0	240.0	99
Ont.	460.0	460.0	100	235.0	231.0	98
<b>East - Total - Est</b>	<b>1,103.9</b>	<b>1,086.8</b>	<b>98</b>	<b>511.5</b>	<b>505.2</b>	<b>99</b>
Man.	69.0	68.0	99	26.0	25.5	98
Sask.	53.0	52.0	98	15.0	15.0	100
Alta. - Alb.	125.0	125.0	100	46.0	46.0	100
B.C. - C.-B.	78.0	78.0	100	28.0	28.5	102
<b>West - Total - Ouest</b>	<b>325.0</b>	<b>323.0</b>	<b>99</b>	<b>115.0</b>	<b>115.0</b>	<b>100</b>
<b>Canada</b>	<b>1,428.9</b>	<b>1,409.8</b>	<b>99</b>	<b>626.5</b>	<b>620.2</b>	<b>99</b>

See footnote(s) at end of table.  
Voir note(s) à la fin du tableau.

TABLE 9. Cattle: Number on Farms, by Class and Province, January 1, 1990 and 1991

TABLEAU 9. Bovins: nombre dans les fermes, par classe et province, le 1er janvier 1990 et 1991

Province	Beef cows(3)			Beef heifers for breeding(4)					
	Vaches de boucherie(3)			Vaches de boucherie pour la reproduction (4)					
	1990 <sup>F</sup>	1991	1991/1990	1990 <sup>F</sup>	1991	1991/1990			
	'000		%	'000		%			
Nfld. - T.-N.	1.0	1.1	110	.2	.2	100			
P.E.I. - I.-P.-É.	12.0	11.4	95	3.3	3.0	91			
N.S. - N.-É.	22.7	23.5	104	6.4	6.4	100			
N.B. - N.-B.	18.1	17.9	99	4.6	4.4	96			
Qué.	175.0	176.0	101	42.0	43.0	102			
Ont.	370.0	381.0	103	100.0	108.0	108			
<b>East - Total - Est</b>	<b>598.8</b>	<b>610.9</b>	<b>102</b>	<b>156.5</b>	<b>165.0</b>	<b>105</b>			
Man.	386.0	392.0	102	54.0	56.0	104			
Sask.	838.0	850.0	101	140.0	140.0	100			
Alta. - Alb.	1,425.0	1,475.0	104	225.0	229.0	102			
B.C. - C.-B.	228.0	233.0	102	37.0	38.5	104			
<b>West - Total - Ouest</b>	<b>2,877.0</b>	<b>2,950.0</b>	<b>103</b>	<b>456.0</b>	<b>463.5</b>	<b>102</b>			
<b>Canada</b>	<b>3,475.8</b>	<b>3,560.9</b>	<b>102</b>	<b>612.5</b>	<b>628.5</b>	<b>103</b>			
	Heifers for slaughter(5)			Steers, one year old and older			Calves under one year old		
	Génisses élevées pour l'abattage(5)			Bouvillons, un an et plus			Veaux, moins d'un an		
	1990 <sup>F</sup>	1991	1991/1990	1990 <sup>F</sup>	1991	1991/1990	1990 <sup>F</sup>	1991	1991/1990
	'000		%	'000		%	'000		%
Nfld. - T.-N.	.1	.1	100	.1	.1	100	1.6	1.6	100
P.E.I. - I.-P.-É.	6.1	5.9	97	20.0	19.2	96	24.9	24.5	98
N.S. - N.-É.	4.5	4.5	100	6.3	7.0	111	30.7	29.6	96
N.B. - N.-B.	4.5	4.1	91	8.1	8.3	102	25.1	25.0	100
Qué.	18.0	16.0	89	57.0	59.0	104	159.0	150.0	94
Ont.	170.0	150.0	88	285.0	245.0	86	600.0	595.0	99
<b>East - Total - Est</b>	<b>203.2</b>	<b>180.6</b>	<b>89</b>	<b>376.5</b>	<b>338.6</b>	<b>90</b>	<b>841.3</b>	<b>825.7</b>	<b>98</b>
Man.	28.0	32.0	114	70.0	74.0	106	273.0	284.0	104
Sask.	40.0	42.0	105	83.0	88.0	106	640.0	647.0	101
Alta. - Alb.	125.0	120.0	96	320.0	315.0	98	1,535.0	1,560.0	102
B.C. - C.-B.	5.0	4.0	80	26.0	24.0	92	228.0	233.0	102
<b>West - Total - Ouest</b>	<b>198.0</b>	<b>198.0</b>	<b>100</b>	<b>499.0</b>	<b>501.0</b>	<b>100</b>	<b>2,676.0</b>	<b>2,724.0</b>	<b>102</b>
<b>Canada</b>	<b>401.2</b>	<b>378.6</b>	<b>94</b>	<b>875.5</b>	<b>839.6</b>	<b>96</b>	<b>3,517.3</b>	<b>3,549.7</b>	<b>101</b>

(1) All females which have calved, raised mainly for milk purposes.

(1) Toutes les femelles qui ont vêlé, élevées pour la production laitière.

(2) All females, one year old or older, which have never calved, raised for dairy herd replacement.

(2) Toutes les femelles d'un an ou plus, qui n'ont jamais vêlé, élevées pour le remplacement des vaches laitières.

(3) All females which have calved, raised mainly for beef purposes.

(3) Toutes les femelles qui ont vêlé, élevées pour la boucherie.

(4) All females, one year and older, which have never calved, raised for beef herd replacement.

(4) Toutes les femelles d'un an ou plus, qui n'ont jamais vêlé, élevées pour le remplacement des bovins de boucherie.

(5) All females, one year and older, which have never calved, raised for slaughter.

(5) Toutes les femelles d'un an ou plus, qui n'ont jamais vêlé, élevées pour l'abattage.

TABLE 10. Calves Born, July-January 1989 and 1990, by Province

TABLEAU 10. Veaux nés, juillet-janvier 1989 et 1990, par province

Province	1989 <sup>1</sup>	1990	1990/1989
	'000		%
Newfoundland - Terre-Neuve	1.7	1.5	88
Prince Edward Island - Ile-du-Prince-Édouard	11.1	11.2	101
Nova Scotia - Nouvelle-Écosse	21.0	20.5	98
New Brunswick - Nouveau-Brunswick	16.0	15.8	99
Québec	228.3	223.5	98
Ontario	354.0	356.0	101
East - Total - Est	632.1	628.5	99
Manitoba	102.3	103.8	101
Saskatchewan	88.0	92.0	105
Alberta	257.0	267.8	104
British Columbia - Colombie-Britannique	111.3	112.8	101
West - Total - Ouest	558.6	576.4	103
CANADA	1,190.7	1,204.9	101

TABLE 11. Canada Supply-disposition Balance Sheet for Cattle and Calves, July 1, 1990 to January 1, 1991  
1991 - Preliminary

TABLEAU 11. Bilan sur la disponibilité et l'écoulement des bovins et veaux, pour le Canada, du 1er  
juillet 1990 au 1er janvier 1991 - Préliminaire

	Cattle	Calves	Total
	Bovins	Veaux	
	animals - '000 - animaux		
Beginning inventory - Inventaire du début	8,432.0	3,816.8	12,248.8
Calves born - Veaux nés	-	1,204.9	1,204.9
Calves to cattle - Veaux à bovins	1,025.6	-	1,025.6
International imports(1) - Importations internationales(1)	10.0	.4	10.4
<b>Total Supply - Disponibilité totale</b>	<b>9,467.6</b>	<b>5,022.1</b>	<b>14,489.7</b>
Ending inventory - Inventaire de la fin	7,647.8	3,549.7	11,197.5
Deaths - Morts	98.9	77.8	176.7
Condemnations(2) - Condamnations(2)	5.3	1.3	6.6
<b>Output - Débit</b>	<b>1,715.6</b>	<b>1,393.3</b>	<b>3,108.9</b>
Calves to cattle - Veaux à bovins	-	1,025.6	1,025.6
International exports(3) - Exportations internationales(3)	408.9	34.6	443.5
Killed and eaten - Tués et consommés	11.8	1.8	13.6
Federal-Provincial inspected slaughter(1) - Abattages inspectés au fédéral et au provincial(1)	1,314.4	192.1	1,506.5
Other slaughter - Autres abattages	110.0	65.3	175.3
<b>Residual - Résiduel</b>	<b>-129.5</b>	<b>73.9</b>	<b>-55.6</b>

(1) Canada Livestock and Meat Trade Report. - Rapport sur les marchés des bestiaux et de la viande au Canada.

(2) Agriculture Canada, Health of Animals. Agriculture Canada, Hygiène vétérinaire.

(3) Statistics Canada, International Trade Division. - Statistique Canada, Division du Commerce International.

TABLE 12. Sheep: Number on Farms, by Age Group and Province, January 1, 1990 and 1991

TABLEAU 12. Moutons et agneaux: nombre dans les fermes, par groupe d'âge et province le 1er janvier 1990 et 1991

Province	Total sheep and lambs			Sheep, one year old and older			Lambs, under one year old					
	Total, moutons et agneaux			Moutons, un an ou plus			Agneaux, moins d'un an					
	1990 <sup>F</sup>	1991	1991/1990	1990 <sup>F</sup>	1991	1991/1990	1990	1991	1991/1990			
	'000		%	'000		%	'000		%			
Nfld. - T.-N.	5.5	5.6	102	3.8	4.1	108	1.7	1.5	88			
P.E.I. - I.-P.-É.	3.8	3.5	92	3.0	2.9	97	.8	.6	75			
N.S. - N.-É.	22.5	22.5	100	17.8	17.1	96	4.7	5.4	115			
N.B. - N.-B.	7.0	7.0	100	5.0	5.2	104	2.0	1.8	90			
Qué.	78.0	80.3	103	66.0	67.2	102	12.0	13.1	109			
Ont.	165.0	169.4	103	117.3	117.4	100	47.7	52.0	109			
<b>East - Total - Est</b>	<b>281.8</b>	<b>288.3</b>	<b>102</b>	<b>212.9</b>	<b>213.9</b>	<b>100</b>	<b>68.9</b>	<b>74.4</b>	<b>108</b>			
Man.	16.0	17.0	106	13.2	14.0	106	2.8	3.0	107			
Sask.	36.0	40.0	111	24.2	25.3	105	11.8	14.7	125			
Alta. - Alb.	144.0	158.0	110	95.7	105.5	110	48.3	52.5	109			
B.C. - C.-B.	37.0	38.0	103	26.5	27.0	102	10.5	11.0	105			
<b>West - Total - Ouest</b>	<b>233.0</b>	<b>253.0</b>	<b>109</b>	<b>159.6</b>	<b>171.8</b>	<b>108</b>	<b>73.4</b>	<b>81.2</b>	<b>111</b>			
<b>CANADA</b>	<b>514.8</b>	<b>541.3</b>	<b>105</b>	<b>372.5</b>	<b>385.7</b>	<b>104</b>	<b>142.3</b>	<b>155.6</b>	<b>109</b>			
	One year old and older - Un an ou plus						Under one year old - Moins d'un an					
	Rams			Ewes and wethers			Lambs for breeding			Lambs for market		
	Béliers			Brebis et béliers castrés			Agneaux pour la reproduction			Agneaux pour le marché		
	1990 <sup>F</sup>	1991	1991/1990	1990 <sup>F</sup>	1991	1991/1990	1990	1991	1991/1990	1990	1991	1991/1990
	'000		%	'000		%	'000		%	'000		%
Nfld. - T.-N.	.1	.1	100	3.7	4.0	108	.8	.8	100	.9	.7	78
P.E.I. - I.-P.-É.	.2	.1	50	2.8	2.8	100	.5	.4	80	.3	.2	67
N.S. - N.-É.	.6	.6	100	17.2	16.5	96	2.7	2.4	89	2.0	3.0	150
N.B. - N.-B.	.2	.2	100	4.8	5.0	104	1.0	1.0	100	1.0	.8	80
Qué.	2.3	2.3	100	63.7	64.9	102	7.5	8.6	115	4.5	4.5	100
Ont.	5.3	5.4	102	112.0	112.0	100	22.4	22.8	102	25.3	29.2	115
<b>East - Total - Est</b>	<b>8.7</b>	<b>8.7</b>	<b>100</b>	<b>204.2</b>	<b>205.2</b>	<b>100</b>	<b>34.9</b>	<b>36.0</b>	<b>103</b>	<b>34.0</b>	<b>38.4</b>	<b>113</b>
Man.	.7	.7	100	12.5	13.3	106	2.1	2.1	100	.7	.9	129
Sask.	1.2	1.3	108	23.0	24.0	104	4.6	6.6	143	7.2	8.1	113
Alta. - Alb.	4.2	4.7	112	91.5	100.8	110	20.0	20.0	100	28.3	32.5	115
B.C. - C.-B.	1.5	1.5	100	25.0	25.5	102	5.5	6.0	109	5.0	5.0	100
<b>West - Total - Ouest</b>	<b>7.6</b>	<b>8.2</b>	<b>108</b>	<b>152.0</b>	<b>163.6</b>	<b>108</b>	<b>32.2</b>	<b>34.7</b>	<b>108</b>	<b>41.2</b>	<b>46.5</b>	<b>113</b>
<b>CANADA</b>	<b>16.3</b>	<b>16.9</b>	<b>104</b>	<b>356.2</b>	<b>368.8</b>	<b>104</b>	<b>67.1</b>	<b>70.7</b>	<b>105</b>	<b>75.2</b>	<b>84.9</b>	<b>113</b>

TABLE 13. Canada Supply-Disposition Balance Sheet for Sheep and Lambs, July 1, 1990 to January 1 1991 - Preliminary

TABLEAU 13. Bilan sur la disponibilité et l'écoulement des moutons et agneaux, pour le Canada du 1er juillet 1990 au 1er janvier 1991 - Préliminaire

	Sheep-Moutons
	animals - '000 - animaux
Beginning Inventory - Inventaire du début	759.2
Lambs born - Agneaux nés	54.5
International Imports(1) - Importations internationales(1)	10.7
<b>Total Supply - Disponibilité totale</b>	<b>824.4</b>
Ending Inventory - Inventaire de la fin	541.3
Deaths - Morts	30.7
Condemnations(2) - Condamnations(2)	.8
Output - Débit	251.6
International exports(3) - Exportations internationales(3)	15.5
Killed and eaten - Tués et consommés	8.1
Federal-Provincial inspected slaughter(1) - Abattages inspectés au fédéral et au provincial(1)	135.4
Other slaughter - Autres abattages	92.6
<b>Residual - Résiduel</b>	<b>-</b>

(1) Canada Livestock and Meat Trade Report. - Rapport du marché des bestiaux et de la viande au Canada.

(2) Agriculture Canada, Health of Animals. - Agriculture Canada, Hygiène vétérinaire.

(3) Statistics Canada, International Trade Division. - Statistique Canada, Division du Commerce International.



## SYMBOLS

The following standard symbols are used in Statistics Canada publications:

- .. figures not available.
- ... figures not appropriate or not applicable.
- nil or zero.
- amount too small to be expressed.
- p preliminary figures.
- r revised figures.
- x confidential to meet secrecy requirements of the Statistics Act.

## SIGNES CONVENTIONNELS

Les signes conventionnels suivants sont employés uniformément dans les publications de Statistique Canada:

- .. nombres indisponibles.
- ... n'ayant pas lieu de figurer.
- néant ou zéro.
- nombres infimes.
- p nombres provisoires.
- r nombres rectifiés.
- x confidentiel en vertu des dispositions de la Loi sur la statistique relatives au secret.

This publication was prepared under the direction of:

- **Allan Porter**, Chief,  
Livestock and Animal Products Section
- **Dave Burroughs**, Unit Head,  
Livestock and Poultry Unit
- **Peter Meszaros and Jean Caron**, Analysts,  
Livestock and Poultry Unit
- **Don Cutts and Rick Labovitch**, Support staff,  
Livestock and Animal Products Section

Cette publication a été rédigée sous la direction de:

- **Allan Porter**, chef,  
Section du bétail et des produits d'origine animale
- **Dave Burroughs**, chef de la Sous-section  
du bétail et de la volaille
- **Peter Meszaros et Jean Caron**, analystes de la  
Sous-section du bétail et de la volaille
- **Don Cutts et Rick Labovitch**, Personnel de soutien  
Section du bétail et des produits d'origine animale

---

Published under the authority of the Minister of Industry, Science and Technology. All rights reserved. No part of this publication may be reproduced, stored in a retrieval system or transmitted in any form or by any means, electronic, mechanical, photocopying, recording or otherwise without prior written permission of the Minister of Supply and Services Canada.

---

Publication autorisée par le ministre de l'Industrie, des Sciences et de la Technologie. Tous droits réservés. Il est interdit de reproduire ou de transmettre le contenu de la présente publication, sous quelque forme ou par quelque moyen que ce soit, enregistrement sur support magnétique, reproduction électronique, mécanique, photographique, ou autre, ou de l'emmagasiner dans un système de recouvrement, sans l'autorisation écrite préalable du Ministre des Approvisionnements et Services Canada.

---

Statistics Canada Library  
Bibliothèque Statistique Canada



1010064015