



LIVESTOCK REPORT

JULY 1991

Agriculture Division

RAPPORT SUR LE BÉTAIL

JUILLET 1991

Division de l'agriculture

Price: Canada: \$16.50 per issue, \$66.00 annually
 United States: US\$19.75 per issue, US\$79.00 annually
 Other Countries: US\$23.00 per issue, US\$92.00 annually

Prix: Canada: 16,50 \$ l'exemplaire, 66 \$ par année
 États-Unis: 19,75 \$ US l'exemplaire, 79 \$ US par année
 Autres pays: 23,00 \$ US l'exemplaire, 92 \$ US par année

LIVESTOCK REPORT

JULY 1, 1991

HIGHLIGHTS

Pigs

Canadian pig inventories increased 1 % at July 1, 1991 compared to a year ago. Sow numbers increased 1%.

Cattle

Cattle and calf inventories in Canada at July 1, 1991 have increased 1% from a year ago. This is the fourth consecutive year that cattle numbers have increased from the previous year.

The beef breeding herd continues to rebuild with beef cows up 3% and beef heifers for breeding up 4%.

Sheep

Sheep and lamb numbers in Canada at July 1, 1991 are up 3% compared to a year ago.

PIGS, JULY 1, 1991

Total Pig Numbers Up 1%

Total pig numbers for Canada at July 1, 1991 are estimated at 10,440,500, up 1% from July 1, 1990 at 10,370,000. In the East, numbers remained constant and in the West increased by 2%.

Sows for Breeding and Bred Gilts Up 1%

The number of sows for breeding and bred gilts is estimated at 1,044,100, up 1% from July 1, 1990 at 1,037,600. Sow numbers showed no change in the East and a 2% increase in the West.

RAPPORT SUR LE BÉTAIL

1^{er} JUILLET 1991

FAITS SAILLANTS

Porcs

Les inventaires canadiens des porcs ont augmenté de 1% au premier juillet 1991. Les truies ont connu une augmentation de 1%.

Bovins

Les inventaires des bovins et veaux du 1^{er} juillet 1991 ont augmenté de 1% par rapport à ceux de l'an dernier. Il s'agit de la quatrième hausse annuelle du nombre de bestiaux.

Le troupeau reproducteur de boeuf prend de l'expansion, le nombre de vaches de boucherie ayant connu une hausse de 3% et le nombre de génisses de boucherie pour la reproduction ayant connu une hausse de 4%.

Moutons

Le nombre de moutons et d'agneaux, au Canada, au 1^{er} juillet 1991, a connu une augmentation de 3% par rapport à il y a un an.

PORCS, 1^{er} JUILLET 1991

Ensemble des porcs, hausse de 1%

Selon les estimations, le nombre total de porcs au Canada au 1^{er} juillet 1991 était de 10,440,500 soit 1% de plus qu'au 1^{er} juillet 1990, à 10,370,000. L'Est a resté le même tandis que l'Ouest a augmenté de 2%.

Truies pour la reproduction et jeunes truies saillies hausse de 1%

Le nombre de truies pour la reproduction et de jeunes truies saillies est estimé à 1,044,100 soit 1% de plus qu'au 1^{er} juillet 1990, à 1,037,600. Le nombre de truies est resté le même dans l'Est et a augmenté de 2% dans l'Ouest.



Published by authority of the Minister responsible for Statistics Canada
 © Minister of Industry, Science and Technology, 1991. All rights reserved.
 No part of this publication may be reproduced, stored in a retrieval system or transmitted in any form or by any means, electronic, mechanical, photocopying, recording or otherwise without prior written permission from Chief, Author Services, Publications Division, Statistics Canada, Ottawa, Ontario, Canada K1A 0T6.

Publication autorisée par le ministre responsable de Statistique Canada ©
 Ministère de l'Industrie des Sciences et de la Technologie, 1991. Tous droits réservés.
 Il est interdit de reproduire ou de transmettre le contenu de la présente publication, sous quelque forme ou par quelque moyen que ce soit, enregistrement sur support magnétique, reproduction, électronique, mécanique, photographique, ou autre, ou de l'emmagasiner dans un système de couvrement, sans l'autorisation écrite préalable du Chef, services aux auteurs, Division des publications, Statistique Canada, Ottawa, Ontario, Canada K1A 0T6.



Farrowings Unchanged

The 1991 estimate for farrowings from April 1, 1991 to June 30, 1991 is 499,900, unchanged from the 1990 estimate for the same period. Farrowings were unchanged in the East and up 1% in the West.

Sows to Farrow up 2% and 1%

Farmers' reports indicate that the number of sows expected to farrow from July 1, 1991 to September 30, 1991 is estimated at 506,800, an increase of 2% over last year. For October 1, 1991 to December 31, 1991, farrowings are expected to be 511,800 up 1% from the corresponding quarter of a year earlier.

Estimating Procedures - Pigs

Pig estimates contained in this publication are based on information obtained from a sample of farmers across Canada, using probability surveys. Data were collected by telephone, and personal interview, through the National Farm Survey, a multi-purpose survey conducted annually at July 1. This is a probability survey stratified by size and type of operation within each province. Indicators of both level and change from last year are produced from this survey.

In setting estimates, survey indicators were combined with administrative data on slaughter, imports, and exports to construct supply-disposition balance sheets (see page 7), which provide an additional check on survey estimates.

The Census of Agriculture provides inventory benchmarks every five years. Estimates carried in this publication are based on the June 3, 1986 census benchmark.

Mises bas pas de change

Selon l'estimation de 1991, il y a eu 499,900 mises bas entre le 1^{er} avril 1991 et le 30 juin 1991, soit presque le même que pour la période correspondante de 1990. Le nombre de mises bas est resté constant dans l'Est et a augmenté de 1% dans l'Ouest.

Truies devant mettre bas, hausse de 2% et 1%

D'après les renseignements fournis par les cultivateurs, on estime que 506,800 truies mettront bas entre le 1^{er} juillet 1991 et le 30 septembre 1991, une hausse de 2% par rapport au troisième trimestre de 1990. Pour la période du 1^{er} octobre 1991 au 31 décembre 1991, on estime que 511,800 truies mettront bas, 1% de plus que pour la période correspondante de 1990.

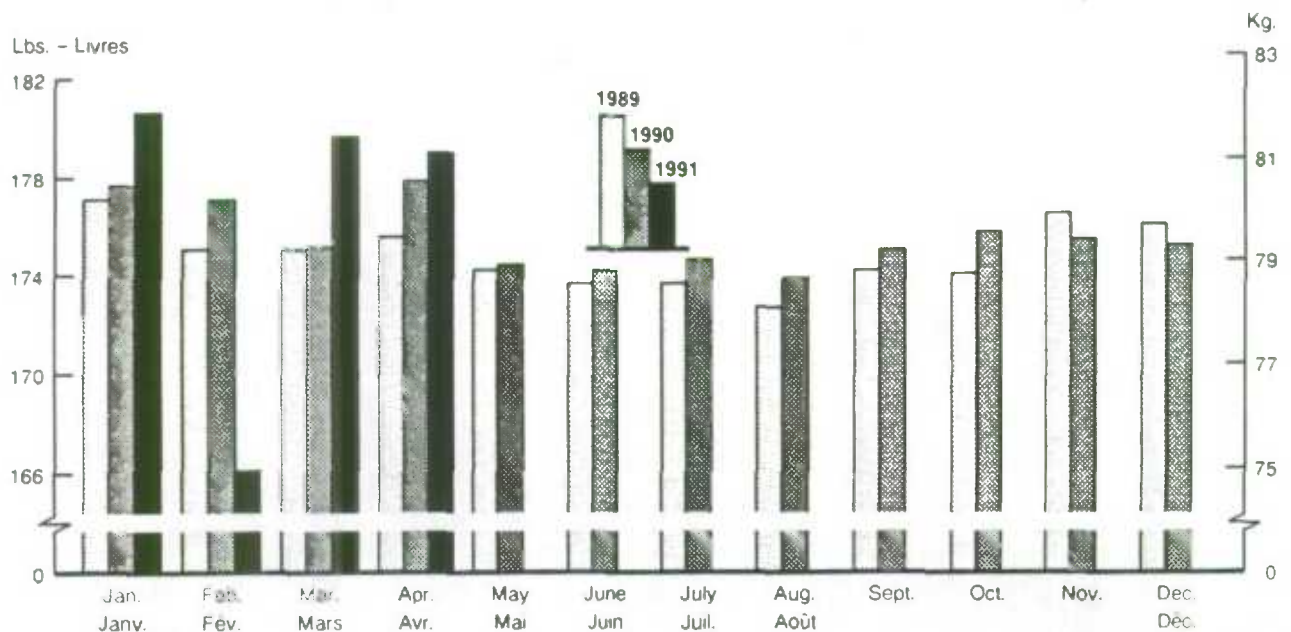
Procédures d'estimation - Porcs

Les estimations, pour les porcs contenues dans cette publication, sont basées sur l'information obtenue d'un échantillon d'éleveurs, à travers le Canada rejoints à l'aide d'enquêtes probabilistes. Les données ont été recueillies à l'aide d'entrevues téléphoniques et par sondage, c'est-à-dire, par entrevues personnelles, en se servant de l'Enquête Nationale sur les fermes qui est une enquête à buts multiples conduite chaque année au 1^{er} juillet. C'est une enquête de type probabiliste, stratifiée par type et taille d'opération à l'intérieur de chaque province. L'enquête produit des indicateurs du niveau des inventaires ainsi que la variation de ceux-ci par rapport à l'année précédente.

Lors de la préparation des estimations, on combine les indicateurs de l'enquête aux données administrative sur les abattages, les importations et les exportations afin d'arriver à des bilans sur la disponibilité et l'écoulement (voir page 7) qui procurent une vérification additionnelle du niveau des estimations.

Le recensement de l'agriculture établit les repères des inventaires tous les cinq ans. Les estimations contenues dans cette publication sont basées sur les données du recensement du 3 juin 1986.

Slaughter Pigs - Average Warm Dressed Weights, Canada Porcs abattus - Poids moyens à chaud, Canada



Source: Canada Livestock and Meat Trade Report.

Source: Rapport sur le marché des bestiaux et de la viande au Canada.

TABLE 1. Total Pigs: Number on Farms, by Province, 1990 and 1991

TABLEAU 1. Total des porcs: nombre dans les fermes, par province, 1990 et 1991

Province	July 1, 1990 r	October 1, 1990 r	January 1, 1991 r	April 1, 1991 r	July 1, 1991	July 1, 1991/1990
	1 ^{er} juillet 1990 r	1 ^{er} octobre 1990 r	1 ^{er} janvier 1991 r	1 ^{er} avril 1991 r	1 ^{er} juillet 1991	1 ^{er} juillet 1991/1990
	'000					%
Nfld. - T.-N.	16.5	16.5	17.0	17.0	17.5	106
P.E.I. - I.-P.-É.	108.0	107.0	105.0	102.0	100.0	93
N.S. - N.-É.	132.0	133.0	130.0	131.0	134.0	102
N.B. - N.-B.	76.0	76.0	75.0	75.0	79.0	104
Qué.	2,943.0	2,943.0	2,969.0	2,964.0	2,994.0	102
Ont.	3,151.0	3,159.0	3,116.0	3,089.0	3,112.0	99
East - Total - Est	6,426.5	6,434.5	6,412.0	6,378.0	6,436.5	100
Man.	1,221.0	1,250.0	1,285.0	1,262.0	1,245.0	102
Sask.	795.0	813.0	823.0	825.0	828.0	104
Alta. - Alb.	1,700.0	1,696.0	1,718.0	1,716.0	1,702.0	100
B.C. - C.-B.	227.5	227.0	229.5	223.5	229.0	101
West - Total - Ouest	3,943.5	3,986.0	4,055.5	4,026.5	4,004.0	102
CANADA	10,370.0	10,420.5	10,467.5	10,404.5	10,440.5	101

TABLE 2. Sows for Breeding and Bred Gilts: Number on Farms, by Province, 1990 and 1991

TABLEAU 2. Truies pour la reproduction et jeunes truies saillies: nombre dans les fermes, par province, 1990 et 1991

Province	July 1, 1990 r	October 1, 1990 r	January 1, 1991 r	April 1, 1991 r	July 1, 1991	July 1, 1991/1990
	1 ^{er} juillet 1990 r	1 ^{er} octobre 1990 r	1 ^{er} janvier 1991 r	1 ^{er} avril 1991 r	1 ^{er} juillet 1991	1 ^{er} juillet 1991/1990
	'000					%
Nfld. - T.-N.	1.8	1.8	1.8	1.8	1.8	100
P.E.I. - I.-P.-É.	11.0	10.7	10.7	10.9	10.4	95
N.S. - N.-É.	12.0	12.0	11.1	11.8	12.3	103
N.B. - N.-B.	6.8	6.6	6.6	7.1	7.1	104
Qué.	280.0	282.0	284.0	285.0	285.0	102
Ont.	320.0	318.0	317.0	317.0	315.0	98
East - Total - Est	631.6	631.1	631.2	633.6	631.6	100
Man.	124.0	126.0	127.0	128.0	128.0	103
Sask.	82.0	84.0	83.0	84.0	84.0	102
Alta. - Alb.	178.0	177.0	179.0	179.0	178.0	100
B.C. - C.-B.	22.0	22.0	22.0	22.3	22.5	102
West - Total - Ouest	406.0	409.0	411.0	413.3	412.5	102
CANADA	1,037.6	1,040.1	1,042.2	1,046.9	1,044.1	101

TABLE 3. Boars, Breeding Stock, All Other Pigs: Number on Farms, by Province, July 1 1990 and 1991

TABLEAU 3. Verrats, Stocks de reproduction, tous autres porcs: nombre dans les fermes, par province, 1er juillet 1990 et 1991

Province	Boars six months and over			Breeding stock			All other pigs		
	Verrats, six mois et plus			Pour la reproduction			Tous les autres porcs		
	1990	1991	1991/1990	1990 r	1991	1991/1990	1990 r	1991	1991/1990
	'000		%	'000		%	'000		%
Nfld. - T.-N.	.1	.1	100	1.9	1.9	100	14.6	15.6	107
P.E.I. - I.-P.-É.	.7	.6	86	11.7	11.0	94	96.3	89.0	92
N.S. - N.-É.	.6	.7	117	12.6	13.0	103	119.4	121.0	101
N.B. - N.-B.	.4	.5	125	7.2	7.6	106	68.8	71.4	104
Qué.	13.0	14.0	108	293.0	299.0	102	2,650.0	2,695.0	102
Ont.	21.0	20.0	95	341.0	335.0	98	2,810.0	2,777.0	99
East - Total - Est	35.8	35.9	100	667.4	667.5	100	5,759.1	5,769.0	100
Man.	8.0	8.5	106	132.0	136.5	103	1,089.0	1,108.5	102
Sask.	7.0	7.0	100	89.0	91.0	102	706.0	737.0	104
Alta. - Alb.	12.0	12.0	100	190.0	190.0	100	1,510.0	1,512.0	100
B.C. - C.-B.	1.6	1.6	100	23.6	24.1	102	203.9	204.9	100
West - Total - Ouest	28.6	29.1	102	434.6	441.6	102	3,508.9	3,562.4	102
CANADA	64.4	65.0	101	1,102.0	1,109.1	101	9,268.0	9,331.4	101

TABLE 4. All Other Pigs: Number on Farms, by Province, July 1 1990 and 1991

TABLEAU 4. Tous les autres porcs: nombre dans les fermes, par province, 1er juillet 1990 et 1991

Province	Under 45 lb. (20kg)			45-130 lb. (20-60kg)			Over 130 lb. (60kg)		
	Moins de 45 liv (20kg)			45-130 liv (20-60kg)			Plus de 130 liv (60kg)		
	1990 r	1991	1991/1990	1990 r	1991	1991/1990	1990 r	1991	1991/1990
	'000		%	'000		%	'000		%
Nfld. - T.-N.	5.1	5.4	106	5.5	5.9	107	4.0	4.3	108
P.E.I. - I.-P.-É.	32.3	30.2	93	32.0	29.6	93	32.0	29.2	91
N.S. - N.-É.	37.1	37.7	102	43.0	43.5	101	39.3	39.8	101
N.B. - N.-B.	23.1	24.2	105	24.1	25.0	104	21.6	22.2	103
Qué.	970.0	1,000.0	103	895.0	915.0	102	785.0	780.0	99
Ont.	950.0	938.0	99	970.0	970.0	100	890.0	869.0	98
East - Total - Est	2,017.6	2,035.5	101	1,969.6	1,989.0	101	1,771.9	1,744.5	98
Man.	380.0	393.5	104	373.0	375.0	101	336.0	340.0	101
Sask.	230.0	241.0	105	240.0	251.0	105	236.0	245.0	104
Alta. - Alb.	475.0	479.0	101	526.0	528.0	100	509.0	505.0	99
B.C. - C.-B.	68.0	69.5	102	66.3	67.4	102	69.6	68.0	98
West - Total - Ouest	1,153.0	1,183.0	103	1,205.3	1,221.4	101	1,150.6	1,158.0	101
CANADA	3,170.6	3,218.5	102	3,174.9	3,210.4	101	2,922.5	2,902.5	99

TABLE 5. Sows Farrowed and Sows Bred to Farrow, by Designated Quarters

TABLEAU 5. Truies ayant mis bas et truies devant mettre bas, par trimestre

Province	January-February-March			April-May-June		
	Janvier-février-mars			Avril-Mai-Juin		
	1990 r	1991 r	1991/1990	1990 r	1991	1991/1990
Farrowed - Ayant mis bas						
	'000		%	'000		%
Nfld. - T.-N.	.6	.8	133	.8	.8	100
P.E.I. - I.-P.-É.	5.8	5.6	97	5.6	5.2	93
N.S. - N.-É.	6.5	6.9	106	6.9	6.9	100
N.B. - N.-B.	3.4	3.7	109	4.0	4.2	105
Qué.	146.0	150.0	103	147.0	150.0	102
Ont.	151.0	146.0	97	149.0	145.0	97
East - Total - Est	313.3	313.0	100	313.3	312.1	100
Man.	65.0	67.0	103	65.0	67.0	103
Sask.	32.0	33.0	103	31.0	32.0	103
Alta. - Alb.	79.0	76.0	96	77.0	76.0	99
B.C. - C.-B.	13.0	12.8	98	12.7	12.8	101
West - Total - Ouest	189.0	188.8	100	185.7	187.8	101
CANADA	502.3	501.8	100	499.0	499.9	100
July-August-September						
Juillet-août-septembre						
	1990 r	1991	1991/1990	1990 r	1991	1991/1990
	Farrowed Ayant mis bas	Expected to farrow Devant mettre bas		Farrowed Ayant mis bas	Expected to farrow Devant mettre bas	
	'000		%	'000		%
Nfld. - T.-N.	.7	.8	114	.8	.8	100
P.E.I. - I.-P.-É.	5.6	5.5	98	5.7	5.7	100
N.S. - N.-É.	6.8	7.0	103	6.7	6.7	100
N.B. - N.-B.	3.8	4.5	118	3.8	4.5	118
Qué.	148.0	151.0	102	151.0	152.0	101
Ont.	148.0	148.0	100	147.0	148.0	101
East - Total - Est	312.9	316.8	101	315.0	317.7	101
Man.	65.0	67.0	103	68.0	68.0	100
Sask.	33.0	34.0	103	33.0	35.0	106
Alta. - Alb.	75.0	76.0	101	76.0	78.0	103
B.C. - C.-B.	12.8	13.0	102	12.9	13.1	102
West - Total - Ouest	185.8	190.0	102	189.9	194.1	102
CANADA	498.7	506.8	102	504.9	511.8	101

TABLE 6. Pigs Born and Pigs Saved,(1) by Province, 2nd quarter 1990 and 1991

TABLEAU 6. Porcelets nés et porcelets réchappés(1), par province, 2ième trimestre de 1990 et 1991

Province	Pigs born			Pigs saved(1)		
	Porcelets nés			Porcelets réchappés(1)		
	1990 r	1991	1991/1990	1990 r	1991	1991/1990
'000		%	'000		%	
Nfld. - T.-N.	8.8	9.1	103	8.1	8.4	104
P.E.I. - I.-P.-É.	49.5	45.8	93	44.5	41.0	92
N.S. - N.-É.	63.9	64.7	101	57.6	58.4	101
N.B. - N.-B.	38.6	39.8	103	33.6	34.8	104
Qué.	1,360.0	1,385.0	102	1,163.0	1,170.0	101
Ont.	1,350.0	1,330.0	99	1,174.0	1,164.5	99
East - Total - Est	2,870.8	2,874.4	100	2,480.8	2,477.1	100
Man.	605.0	620.0	102	525.0	547.0	104
Sask.	285.0	295.0	104	246.5	253.0	103
Alta. - Alb.	700.0	700.0	100	616.5	601.0	97
B.C. - C.-B.	115.0	116.0	101	100.5	102.1	102
West - Total - Ouest	1,705.0	1,731.0	102	1,488.5	1,503.1	101
CANADA	4,575.8	4,605.4	101	3,969.3	3,980.2	100

(1) Pigs alive at weaning time or alive, not yet weaned, at June 30.

(1) Porcs vivants à l'âge du sevrage ou vivants et non encore sevrés le 30 juin.

TABLE 7. Pig Estimates, Canada, 1990 and 1991

TABLEAU 7. Estimations des porcs, Canada, 1990 et 1991

	July 1, 1990 r	October 1, 1990 r	January 1, 1991 r	April 1, 1991 r	July 1, 1991	July 1, 1991/1990
	1er juillet 1990 r	1er octobre 1990 r	1er janvier 1991 r	1er avril 1991 r	1er juillet 1991	1er juillet 1991/1990
	'000					%
Inventory - Inventaire						
Breeding stock, six months and over - Pour la reproduction, six mois et plus	1,102.0	1,102.3	1,106.4	1,111.7	1,109.1	101
Sows for breeding and bred gilts - Truies pour la reproduction et jeunes truies saillies	1,037.6	1,040.1	1,042.2	1,046.9	1,044.1	101
Boars, six months and over - Verrats de six mois et plus	64.4	62.2	64.2	64.8	65.0	101
All other pigs - Tous les autres porcs	9,268.0	9,318.2	9,361.1	9,292.8	9,331.4	101
Under 45 lb. (20 kg) - Moins de 45 liv (20kg)	3,170.6	3,220.0	3,207.7	3,289.5	3,218.5	102
45-130 lb. (20-60 kg) - 45-130 liv (20-60 kg)	3,174.9	3,188.0	3,190.0	3,169.1	3,210.4	101
Over 130 lb. (60 kg) - Plus de 130 liv (60 kg)	2,922.5	2,910.2	2,903.4	2,834.2	2,902.5	99
Total	10,370.0	10,420.5	10,467.5	10,404.5	10,440.5	101

TABLE 8. Canada Supply-disposition Balance Sheet for Pigs, by Quarter - Preliminary

TABLEAU 8. Bilan sur la disponibilité et l'écoulement des porcs, par trimestre - Préliminaire

	1990		1991	
	3rd quarter r 3ième trimestre r	4th quarter r 4ième trimestre r	1st quarter r 1er trimestre r	2nd quarter 2ième trimestre
	animals - '000 - animaux			
Beginning inventory - Inventaire du début	10,370.0	10,420.5	10,467.5	10,404.5
Pigs saved - Porcelets réchappés	3,973.7	4,075.2	3,986.7	3,980.2
International imports(1) - Importations interna- tionales(1)	-	-	-	-
Total Supply - Disponibilité totale	14,343.7	14,495.7	14,454.2	14,384.7
Ending inventory - Inventaire de la fin	10,420.5	10,467.5	10,404.5	10,440.5
Deaths - Morts	136.9	140.0	140.3	139.1
Condemnations(2) - Condamnations(2)	14.4	14.5	14.5	14.0
Output - Débit	3,771.9	3,873.7	3,894.9	3,791.1
International exports(3) - Exportations internationales(3)	169.7	205.9	246.0	290.3
Killed and eaten - Tués et consommés	1.7	27.0	13.4	3.4
Federal - Provincial inspected slaughter(1) - Abattages inspectés au fédéral et au provincial(1)	3,449.7	3,493.4	3,503.8	3,364.4
Other slaughter - Autres abattages	150.8	147.4	131.7	133.0
Residual - Résiduel	-	-	-	-

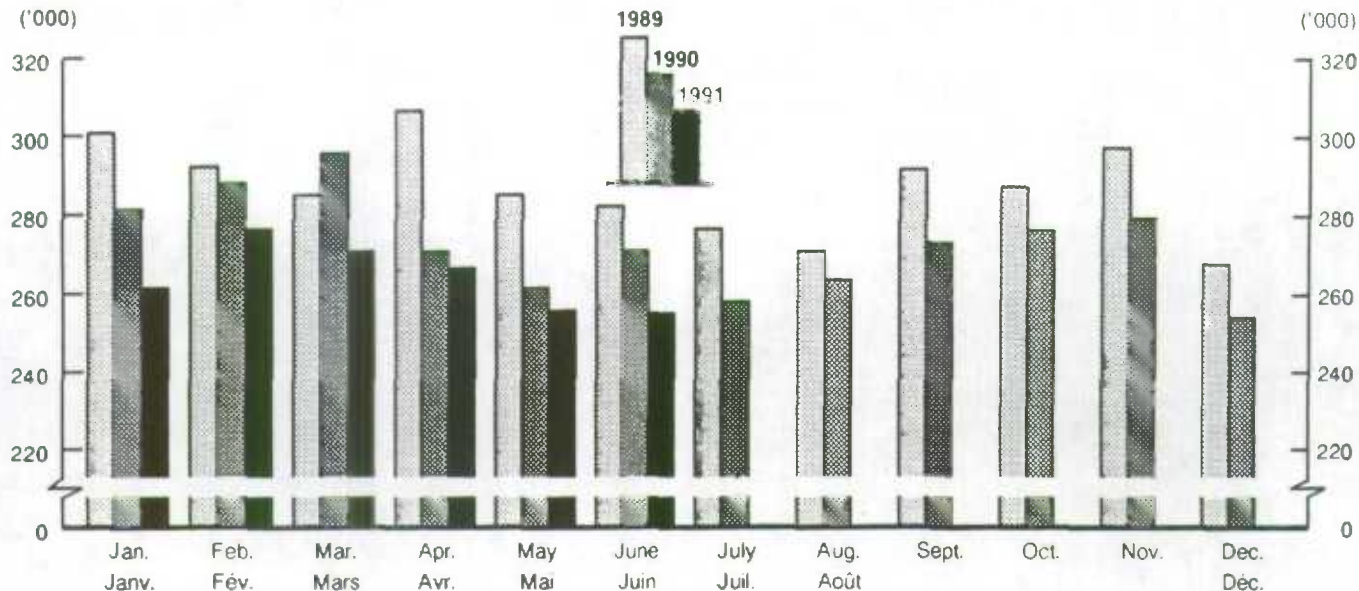
(1) Canada Livestock and Meat Trade Report. - Rapport sur le marché des bestiaux et de la viande au Canada.

(2) Agriculture Canada, Health of Animals. - Agriculture Canada, Hygiène vétérinaire.

(3) Statistics Canada, International Trade Division. - Statistique Canada, Division du Commerce International.

Pigs: Graded and Ungraded⁽¹⁾, Canada (Average weekly figures by month)

Porcs: Classés et non-classés,⁽¹⁾ Canada (Données hebdomadaires moyennes par mois)



(1) In federally and provincially inspected plants.

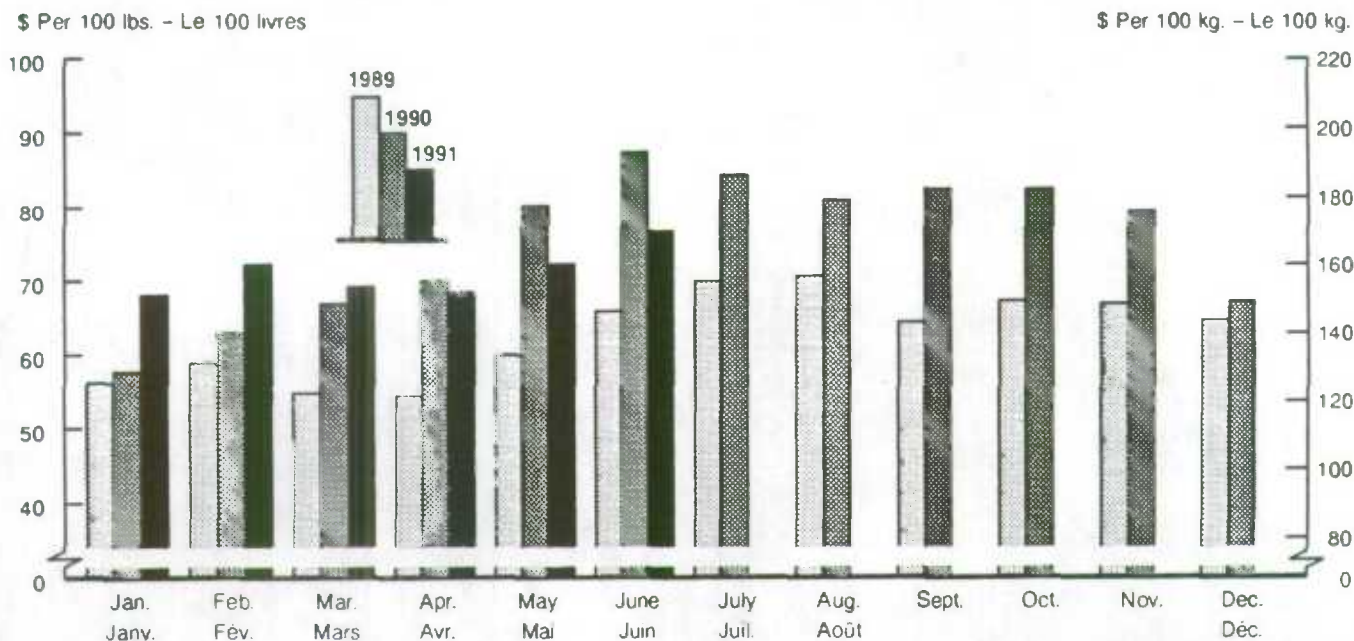
(1) Dans les abattoirs inspectés par les gouvernements fédéral et provinciaux.

Source: Canada Livestock and Meat Trade Report.

Source: Rapport sur le marché des bestiaux et de la viande au Canada.

Pigs: Weighted Average Price, Index 100, Dressed, Ontario

Porcs: Prix moyens pondérés, indice 100, habillés, Ontario



Source: Canada Livestock and Meat Trade Report.

Source: Rapport sur le marché des bestiaux et de la viande au Canada.

CATTLE AND SHEEP, JULY 1, 1991**Cattle Numbers Up 1%**

Total cattle and calves in Canada at July 1, 1991 are estimated at 12,368,900 head compared to 12,248,800 at July 1, 1990, an increase of 1%.

Milk Cows Down 1%

Milk cows are estimated at 1,359,200, a decrease of 1% from July 1, 1990. Numbers decreased 1% in the East and 1% in the West. Dairy heifers are estimated to have decreased 2%.

Beef Cows Up 3%

Beef cows at July 1, 1991, are estimated at 3,682,300 head compared to 3,590,900 at July 1, 1990, an increase of 3%. Eastern regions increased by 2% and the Western regions increased by 3%.

Beef Heifers for Breeding up 4%

Beef heifers for breeding are estimated at 769,400, up 4% from the July 1, 1990 estimate of 741,300. This is the result of an estimated 6% increase in the East and a 3% increase in the West.

Sheep and Lambs Up 3%

Sheep and lamb numbers are estimated at 780,300 up 3% from 759,200 at July 1, 1990. This is due to a 1% increase in the East and a 5% increase in the West. Sheep one year and over increased by 2% and lambs under one year old increased by 4%.

SHORN WOOL PRODUCTION, 1991

The 1991 Canadian wool clip is estimated at 3,172,500 pounds (1 439 000 kilograms), up 4% from the 1990 estimate of 3,038,600 pounds (1 378 200 kilograms). The Eastern wool clip at 1,461,300 pounds (662 800 kilograms) is unchanged from 1990 and Western production is estimated at 1,711,200 pounds (776 200 kilograms), up 9% from 1990.

The number of sheep shorn this year is estimated at 405,700 head, up 3% from 1990. In the East numbers shorn are unchanged compared to 1990 and in the West numbers are up 8%.

The 1991 average fleece weight for Canada is estimated at 7.8 pounds (3.5 kilograms), up 1% from 1990. In the East the fleece weight remained at 6.6 pounds (3.0 kilograms). In the west the fleece weight is estimated at 9.3 pounds (4.2 kilograms), compared to 9.2 pounds (4.2 kilograms) in 1990.

BOVINS ET MOUTONS, 1^{er} JUILLET 1991**Bovins hausse de 1%**

Selon les estimations, le nombre de gros bovins et de veaux au Canada au 1^{er} juillet 1991 était de 12,368,900 contre 12,248,800 au 1^{er} juillet 1990, soit une hausse de 1%.

Vaches laitières, diminution de 1%

Selon les estimations, le nombre de vaches laitières était de 1,359,200, soit 1% de moins qu'au 1^{er} juillet 1990. Le nombre a diminué de 1% dans l'Est et de 1% dans l'Ouest. Les génisses laitières ont diminué de 2%.

Vaches de boucherie, hausse de 3%

Le nombre de vaches de boucherie au 1^{er} juillet 1991 était de 3,682,300 têtes, soit une hausse de 3% par rapport au 1^{er} juillet 1990 (3,590,900). Les régions de l'Est ont augmenté de 2%, et celles de l'Ouest de 3%.

Vaches de boucherie pour la reproduction, hausse de 4%

Selon les estimations, le nombre de vaches de boucherie pour la reproduction, au 1^{er} juillet 1991, était de 769,400 contre 741,300 au 1^{er} juillet 1990 soit une augmentation de 4%. C'est le résultat d'une augmentation de 6% dans l'Est et d'une augmentation de 3% dans l'Ouest.

Moutons et agneaux augmentation de 3%

Selon les estimations, le nombre de moutons et d'agneaux au 1^{er} juillet 1991, était de 780,300 contre 759,200 au 1^{er} juillet 1990 soit une augmentation de 3%. C'est le résultat d'une augmentation de 1% dans l'Est et de 5% dans l'Ouest. Le troupeau de moutons d'un an et plus a augmenté de 2% et celui d'agneaux de moins d'un an a augmenté de 4%.

PRODUCTION DE LAINE TONDUE, 1991

On estime à 3,172,500 livres (1 439 000 kilogrammes) la production canadienne de la laine tondue en 1991, ce qui représente une augmentation de 4% comparativement à 1990 (3,038,600 livres ou 1 378 200 kilogrammes). Dans l'Est la production de laine tondue a été de 1,461,300 livres (662 800 kilogrammes), le même qu'en 1990, et dans l'Ouest la production a été de 1,711,200 livres (776 200 kilogrammes), soit 9% de plus qu'en 1990.

Le nombre de moutons tondus cette année est estimé à 405,700 têtes, une hausse de 3% par rapport à 1990. Le nombre de moutons tondus est resté le même dans l'Est, et a augmenté de 8% dans l'Ouest.

Le poids moyen des toisons pour l'ensemble du Canada en 1991 a été de 7.8 livres (3.5 kilogrammes, chiffre estimatif), une augmentation de 1% par rapport à 1990. Dans l'Est le poids des toisons est resté à 6.6 livres (3.0 kilogrammes). Dans l'Ouest, le poids moyen des toisons a été de 9.3 livres (4.2 kilogrammes) contre 9.2 livres (4.2 kilogrammes) un an plus tôt.

Estimating Procedures - Cattle and Sheep

Cattle estimates contained in this publication are based on information obtained from a sample of farmers across Canada, using probability surveys. Data were collected by telephone, and personal interview, through the National Farm Survey, a multi-purpose survey conducted annually at July 1. This is a probability survey stratified by size and type of operation within each province. Indicators of both level and change from last year are produced from this survey.

Sheep and lamb estimates carried in this publication are based on information provided by a sample of farmers in each province across Canada. Data are collected through the National Farm Survey conducted annually at July 1. Measures of change in sheep and lamb numbers from previous surveys are calculated and chained to previous estimates to arrive at current figures.

In setting estimates, survey indicators were combined with administrative data on slaughter, imports and exports to construct supply-disposition balance sheets (see pages 15 and 17), which provide an additional check on survey estimates.

The Census of Agriculture provides inventory benchmarks every five years. Estimates carried in this publication are based on the June 3, 1986 census benchmark.

Wool Production

Estimates of sheep shorn are made by applying measures of change obtained from the survey, to previous estimates to obtain current estimates. Sheep shorn estimates are also based on sheep shorn as a proportion of sheep over one year of age, as indicated by survey results. Average fleece weight (pounds or kilograms of wool obtained per sheep shorn) is estimated from survey indications. The estimate of shorn wool production is made by multiplying the number of sheep shorn by an average fleece weight.

Procédures d'estimation - Bovins, Moutons et Agneaux

Les estimations pour les bovins contenues dans cette publication, sont basées sur l'information obtenue d'un échantillon d'éleveurs à travers le Canada, rejoins à l'aide d'enquêtes probabilistes. Les données ont été recueillies à l'aide, d'entrevues téléphoniques et par sondage, c'est-à-dire, par entrevues personnelles, en se servant de l'Enquête Nationale sur les fermes qui est une enquête à buts multiples conduite chaque année au 1^{er} juillet. C'est une enquête de type probabiliste, stratifiée par type et taille d'opération à l'intérieur de chaque province. L'enquête produit des indicateurs du niveau des inventaires ainsi que la variation de ceux-ci par rapport à l'année précédente.

Les estimations sur les moutons et agneaux figurant dans cette publication sont basées sur des renseignements fournis par un échantillon d'éleveurs de chaque province à travers le pays. Les données sont recueillies à l'aide de l'Enquête Nationale sur les fermes conduite chaque année au 1^{er} juillet. L'enquête permet d'obtenir les variations du nombre de moutons depuis l'enquête précédente. Ces variations sont alors appliquées aux estimations précédentes pour produire les chiffres courants.

Lors de la préparation des estimations, on combine les indicateurs de l'enquête aux données administratives sur les abattages, les importations et les exportations afin d'arriver à des bilans sur la disponibilité et l'écoulement (voir pages 15 et 17) qui procurent une vérification additionnelle du niveau des estimations.

Le recensement de l'agriculture établit les repères des inventaires tous les cinq ans. Les estimations contenues dans cette publication sont basées sur les données de recensement du 3 juin 1986.

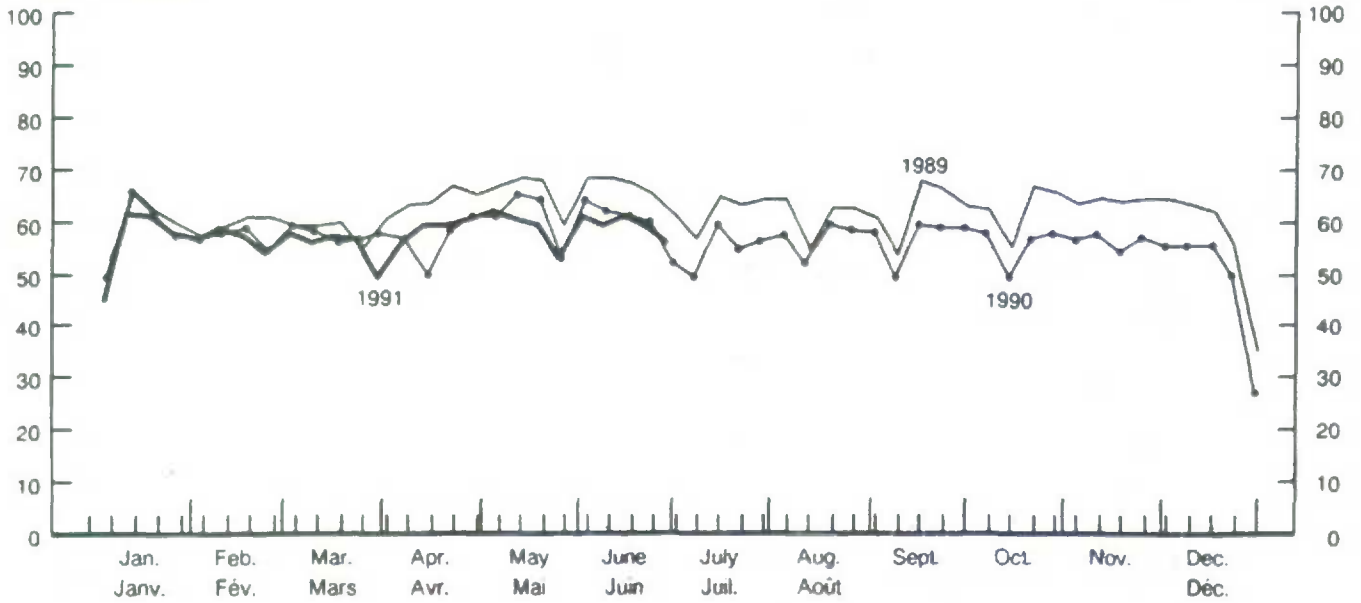
Production de la laine

Les données concernant les moutons tondu sont obtenues à partir de la variation de ces données depuis l'enquête précédente. Ces variations sont ensuite appliquées aux estimations précédentes afin de produire les chiffres actuels; on se base aussi sur la proportion des moutons de plus d'un an pour estimer les moutons tondu, tel qu'indiqué par les résultats de l'enquête. Le poids moyen d'une toison (livres ou kilogrammes de laine obtenue par mouton tondu) est obtenu d'après les indications de l'enquête. En multipliant le nombre de moutons tondu par la toison moyenne, on obtient la production de laine tondu.

Cattle and Calves: Slaughtering in Federal Inspected Packing Plants
Bovins et veaux: Abattages dans les abattoirs inspectés par le fédéral

Number in thousands
 Nombre en milliers

Number in thousands
 Nombre en milliers



Source: Agriculture Canada.

TABLE 9. Cattle: Number on Farms, by Class and Province, July 1, 1990 and 1991

TABLEAU 9. Bovins: nombre dans les fermes, par classe et province, le 1er juillet 1990 et 1991

Province	Total cattle and calves			Bulls, one year old and older		
	Gros bovins et veaux			Taureaux, un an et plus		
	1990	1991	1991/1990	1990	1991	1991/1990
	'000		%	'000		%
Nfld. - T.-N.	8.8	8.9	101	.2	.2	100
P.E.I. - I.-P.-É.	97.0	95.0	98	1.2	1.1	92
N.S. - N.-É.	128.0	129.0	101	1.8	1.7	94
N.B. - N.-B.	105.0	106.0	101	1.8	1.7	94
Qué.	1,375.0	1,368.0	99	24.0	24.0	100
Ont.	2,250.0	2,210.0	98	29.0	30.0	103
East - Total - Est	3,963.8	3,916.9	99	58.0	58.7	101
Man.	1,075.0	1,100.0	102	22.0	22.5	102
Sask.	2,160.0	2,200.0	102	50.0	51.0	102
Alta. - Alb.	4,310.0	4,403.0	102	92.0	93.0	101
B.C. - C.-B.	740.0	749.0	101	15.0	14.0	93
West - Total - Ouest	8,285.0	8,452.0	102	179.0	180.5	101
Canada	12,248.8	12,368.9	101	237.0	239.2	101
	Milk cows(1)			Dairy heifers(2)		
	Vaches laitières(1)			Génisses laitières(2)		
	1990	1991	1991/1990	1990	1991	1991/1990
	'000		%	'000		%
Nfld. - T.-N.	4.6	4.7	102	1.1	1.1	100
P.E.I. - I.-P.-É.	20.1	19.5	97	9.0	8.5	94
N.S. - N.-É.	33.2	32.7	98	15.8	15.3	97
N.B. - N.-B.	26.4	26.3	100	11.8	11.7	99
Qué.	540.0	536.0	99	240.0	238.0	99
Ont.	440.0	430.0	98	228.0	225.0	99
East - Total - Est	1,064.3	1,049.2	99	505.7	499.6	99
Man.	64.0	63.0	98	28.0	27.5	98
Sask.	52.0	50.0	96	19.0	18.0	95
Alta. - Alb.	123.0	123.0	100	52.0	51.0	98
B.C. - C.-B.	76.0	74.0	97	39.0	41.0	105
West - Total - Ouest	315.0	310.0	98	138.0	137.5	100
Canada	1,379.3	1,359.2	99	643.7	637.1	99

See footnote(s) at end of table.
Voir note(s) à la fin du tableau.

TABLE 9. Cattle: Number on Farms, by Class and Province, July 1, 1990 and 1991

TABLEAU 9. Bovins: nombre dans les fermes, par classe et province, le 1er juillet 1990 et 1991

Province	Beef cows(3)			Beef heifers for breeding(4)					
	Vaches de boucherie(3)			Vaches de boucherie pour la reproduction (4)					
	1990	1991	1991/1990	1990	1991	1991/1990			
	'000		%	'000		%			
Nfld. - T.-N.	0.9	0.9	100	.2	.2	100			
P.E.I. - I.-P.-É.	11.1	11.2	101	3.0	3.0	100			
N.S. - N.-É.	23.2	24.0	103	6.4	6.8	106			
N.B. - N.-B.	19.7	19.2	97	4.7	4.4	94			
Qué.	176.0	180.0	102	40.0	42.0	105			
Ont.	385.0	390.0	101	98.0	105.0	107			
East - Total - Est	615.9	625.3	102	152.3	161.4	106			
Man.	390.0	400.0	103	67.0	70.0	104			
Sask.	845.0	860.0	102	170.0	175.0	103			
Alta. - Alb.	1,500.0	1,550.0	103	305.0	315.0	103			
B.C. - C.-B.	240.0	247.0	103	47.0	48.0	102			
West - Total - Ouest	2,975.0	3,057.0	103	589.0	608.0	103			
Canada	3,590.9	3,682.3	103	741.3	769.4	104			
	Heifers for slaughter(5)			Steers, one year old and older			Calves under one year old		
	Génisses élevées pour l'abattage(5)			Bouvillons, un an et plus			Veaux, moins d'un an		
	1990	1991	1991/1990	1990	1991	1991/1990	1990	1991	1991/1990
	'000		%	'000		%	'000		%
Nfld. - T.-N.	.1	.1	100	.2	.2	100	1.5	1.5	100
P.E.I. - I.-P.-É.	8.5	8.5	100	19.0	18.8	99	25.1	24.4	97
N.S. - N.-É.	5.7	6.2	109	9.0	10.0	111	32.9	32.3	98
N.B. - N.-B.	4.4	5.0	114	8.9	9.9	111	27.3	27.8	102
Qué.	19.0	19.0	100	62.0	60.0	97	274.0	269.0	98
Ont.	190.0	175.0	92	315.0	300.0	95	565.0	555.0	98
East - Total - Est	227.7	213.8	94	414.1	398.9	96	925.8	910.0	98
Man.	38.0	38.0	100	83.0	83.0	100	383.0	396.0	103
Sask.	60.0	60.0	100	170.0	171.0	101	794.0	815.0	103
Alta. - Alb.	275.0	273.0	99	498.0	498.0	100	1,465.0	1,500.0	102
B.C. - C.-B.	26.0	28.0	108	48.0	45.0	94	249.0	252.0	101
West - Total - Ouest	399.0	399.0	100	799.0	797.0	100	2,891.0	2,963.0	102
Canada	626.7	612.8	98	1213.1	1195.9	99	3,816.8	3,873.0	101

(1) All females which have calved, raised mainly for milk purposes.

(1) Toutes les femelles qui ont vêlé, élevées pour la production laitière.

(2) All females, one year old or older, which have never calved, raised for dairy herd replacement.

(2) Toutes les femelles d'un an ou plus, qui n'ont jamais vêlé, élevées pour le remplacement des vaches laitières.

(3) All females which have calved, raised mainly for beef purposes.

(3) Toutes les femelles qui ont vêlé, élevées pour la boucherie.

(4) All females, one year and older, which have never calved, raised for beef herd replacement.

(4) Toutes les femelles d'un an ou plus, qui n'ont jamais vêlé, élevées pour le remplacement des bovins de boucherie.

(5) All females, one year and older, which have never calved, raised for slaughter.

(5) Toutes les femelles d'un an ou plus, qui n'ont jamais vêlé, élevées pour l'abattage.

TABLE 10. Calves Born, January-July 1990 and 1991, by Province

TABLEAU 10. Veaux nés, janvier-juillet 1990 et 1991, par province

Province	1990 r '000	1991	1991/1990 %
Newfoundland - Terre-Neuve	2.2	2.3	105
Prince Edward Island - Ile-du-Prince-Édouard	19.4	19.4	100
Nova Scotia - Nouvelle-Écosse	32.2	31.8	99
New Brunswick - Nouveau-Brunswick	25.2	27.7	110
Québec	474.6	466.0	98
Ontario	488.0	490.0	100
East - Total - Est	1,041.6	1,037.2	100
Manitoba	347.1	352.0	101
Saskatchewan	775.0	789.0	102
Alberta	1364.9	1383.0	101
British Columbia - Colombie-Britannique	210.0	216.0	103
West - Total - Ouest	2697.0	2740.0	102
CANADA	3,738.6	3,777.2	101

TABLE 11. Canada Supply-disposition Balance Sheet for Cattle and Calves, January 1 1991 to July 1, 1991 - Preliminary

TABLEAU 11. Bilan sur la disponibilité et l'écoulement des bovins et veaux, pour le Canada, du 1er janvier 1991 au 1er juillet 1991 - Préliminaire

	Cattle Bovins	Calves Veaux	Total
	animals - '000 - animaux		
Beginning inventory - Inventaire du début	7,647.8	3,549.7	11,197.5
Calves born - Veaux nés	-	3,777.2	3,777.2
Calves to cattle - Veaux à bovins	2,892.1	-	2,892.1
International imports(1) - Importations internationales(1)	18.1	.4	18.5
Total Supply - Disponibilité totale	10,558.0	7,327.3	17,885.3
Ending inventory - Inventaire de la fin	8,495.9	3,873.0	12,368.9
Deaths - Morts	134.6	253.5	388.1
Condemnations(2) - Condamnations(2)	5.4	1.2	6.6
Output - Débit	1,922.1	3,199.6	5,121.7
Calves to cattle - Veaux à bovins	-	2,892.1	2,892.1
International exports(3) - Exportations internationales(3)	513.1	46.1	559.2
Killed and eaten - Tués et consommés	4.7	.7	5.4
Federal-Provincial inspected slaughter(1) - Abattages inspectés au fédéral et au provincial(1)	1,303.3	182.7	1,486.0
Other slaughter - Autres abattages	109.4	62.2	171.6
Residual - Résiduel	-8.4	15.8	7.4

(1) Canada Livestock and Meat Trade Report. - Rapport sur les marchés des bestiaux et de la viande au Canada.

(2) Agriculture Canada, Health of Animals. Agriculture Canada, Hygiène vétérinaire.

(3) Statistics Canada, International Trade Division. - Statistique Canada, Division du Commerce International.

TABLE 12. Sheep: Number on Farms by Age Group and Province, July 1, 1990 and 1991

TABLEAU 12. Moutons et agneaux: nombre dans les fermes, par groupe d'âge et province le 1er juillet 1990 et 1991

Province	Total sheep and lambs			Sheep, one year old and older			Lambs under one year old		
	Total, moutons et agneaux			Moutons, un an ou plus			Agneaux, moins d'un an		
	1990	1991	1991/1990	1990	1991	1991/1990	1990	1991	1991/1990
	'000		%	'000		%	'000		%
Nfld. - T. - N.	7.2	7.5	104	3.6	3.7	103	3.6	3.8	106
P.E.I. - I.-P.-É.	5.0	5.5	110	2.5	2.7	108	2.5	2.8	112
N.S. - N.-É.	33.5	35.0	104	17.7	17.5	99	15.8	17.5	111
N.B. - N.-B.	9.5	10.0	105	5.4	5.5	98	4.1	4.5	110
Qué.	118.0	123.8	105	75.2	76.2	101	42.8	47.6	111
Ont.	215.0	209.1	97	121.3	119.1	98	93.7	90.0	96
East - Total - Est	388.2	390.9	101	225.7	224.7	100	162.5	166.2	102
Man.	24.0	23.8	99	13.2	13.0	98	10.8	10.8	100
Sask.	56.0	59.0	105	27.3	29.4	108	28.7	29.6	103
Alta. - Alb.	233.0	247.3	106	104.5	110.0	105	128.5	137.3	107
B.C. - C.-B.	58.0	59.3	102	28.5	28.6	100	29.5	30.7	104
West - Total - Ouest	371.0	389.4	105	173.5	181.0	104	197.5	208.4	106
CANADA	759.2	780.3	103	399.2	405.7	102	360.0	374.6	104

	One year old and older - Un an ou plus						Under one year old - Moins d'un an					
	Rams			Ewes and wethers			Lambs for breeding			Lambs for market		
	Béliers			Brebis et béli castrés			Agneaux pour la reproduction			Agneaux pour le marché		
	1990	1991	1991/1990	1990	1991	1991/1990	1990	1991	1991/1990	1990	1991	1991/1990
	'000		%	'000		%	'000		%	'000		%
Nfld. - T. - N.	.1	.1	100	3.5	3.6	103	.7	.8	114	2.9	3.0	103
P.E.I. - I.-P.-É.	.2	.2	100	2.3	2.5	109	.3	.4	33	2.2	2.4	109
N.S. - N.-É.	.7	.7	100	17.0	16.8	99	2.4	2.8	117	13.4	14.7	110
N.B. - N.-B.	.2	.2	100	5.2	5.3	102	1.2	1.3	108	2.9	3.2	110
Qué.	2.7	2.7	100	72.5	73.5	101	13.5	16.6	123	29.3	31.0	106
Ont.	5.3	5.1	96	116.0	114.0	98	27.5	23.6	86	66.2	66.4	100
East - Total - Est	9.2	9.0	98	216.5	215.7	100	45.6	45.5	100	116.9	120.7	103
Man.	.7	.6	86	12.5	12.4	99	2.2	1.0	45	8.6	9.8	114
Sask.	1.3	1.4	108	26.0	28.0	108	4.8	4.9	102	23.9	24.7	103
Alta. - Alb.	5.5	6.0	109	99.0	104.0	105	25.0	29.0	116	103.5	108.3	105
B.C. - C.-B.	1.5	1.5	100	27.0	27.1	100	7.3	6.6	90	22.2	24.1	109
West - Total - Ouest	9.0	9.5	106	164.5	171.5	104	39.3	41.5	106	158.2	166.9	105
CANADA	18.2	18.5	102	381.0	387.2	102	84.9	87.0	103	275.1	287.6	104

TABLE 13. Canada Supply-Disposition Balance Sheet for Sheep and Lambs,
January 1991 to July 1 1991 - Preliminary

TABLEAU 13. Bilan sur la disponibilité et l'écoulement des moutons et agneaux, pour
Le Canada du 1er janvier 1991 au 1er juillet 1991 - Préliminaire

	Sheep-Moutons
	animals - '000 - animaux
Beginning Inventory - Inventaire du début	541.3
Lambs born - Agneaux nés	515.0
International Imports(1) - Importations internationales(1)	18.2
Total Supply - Disponibilité totale	1,074.5
Ending Inventory - Inventaire de la fin	780.3
Deaths - Morts	53.8
Condemnations(2) - Condamnations(2)	.8
Output - Débit	239.6
International exports(3) - Exportations internationales(3)	6.8
Killed and eaten - Tués et consommés	3.0
Federal-Provincial inspected slaughter(1) - Abattages inspectés au fédéral et au provincial(1)	138.9
Other slaughter - Autres abattages	90.9
Residual - Résiduel	-

(1) Canada Livestock and Meat Trade Report. - Rapport du marché des bestiaux et de la viande au Canada.

(2) Agriculture Canada, Health of Animals. - Agriculture Canada, Hygiène vétérinaire.

(3) Statistics Canada, International Trade Division. - Statistique Canada, Division du Commerce International.

TABLE 14. Shorn Wool Production, by Province, 1990 and 1991

TABLEAU 14. Production de laine tondu, par province, 1990 et 1991

Province	Sheep shorn		Fleece weight(1)			
	Moutons tondu		Poids des toisons(1)			
	1990	1991	1990	1991	1990	1991
	head - '000 - têtes		lb. - liv		kg	
Nfld. - T.-N.	3.5	3.5	3.9	3.7	1.8	1.7
P.E.I. - I.-P.-É.	2.3	2.5	5.7	5.4	2.6	2.4
N.S. - N.-É.	17.0	16.5	6.2	6.1	2.8	2.8
N.B. - N.-B.	5.0	5.0	5.6	5.4	2.5	2.4
Qué.	73.7	74.7	6.1	6.1	2.8	2.8
Ont.	120.1	119.1	7.1	7.1	3.2	3.2
East - Total - Est	221.6	221.3	6.6	6.6	3.0	3.0
Man.	13.1	13.4	8.7	8.7	3.9	3.9
Sask.	27.0	29.1	10.5	10.5	4.8	4.8
Alta. - Alb.	103.5	113.9	9.5	9.6	4.3	4.4
B.C. - C.-B.	27.9	28.0	7.0	7.0	3.2	3.2
West - Total - Ouest	171.5	184.4	9.2	9.3	4.2	4.2
Canada	393.1	405.7	7.7	7.8	3.5	3.5
	Production(1)					
	1990	1991	1990	1991	1991/1990	
	lb. - '000 - liv		tonnes		%	
Nfld. - T.-N.	13.7	13.0	6.2	5.9	95.0	
P.E.I. - I.-P.-É.	13.1	13.5	5.9	6.1	103.0	
N.S. - N.-É.	105.4	100.0	47.8	45.4	95.0	
N.B. - N.-B.	28.0	27.0	12.7	12.2	96.0	
Qué.	449.6	456.8	203.9	207.2	102.0	
Ont.	852.7	851.0	386.8	386.0	100.0	
East - Total - Est	1,462.5	1,461.3	663.3	662.8	100.0	
Man.	114.0	116.1	51.7	52.7	102.0	
Sask.	283.5	305.4	128.6	138.5	108.0	
Alta. - Alb.	983.3	1,094.4	446.0	496.4	111.0	
B.C. - C.-B.	195.3	195.3	88.6	88.6	100.0	
West - Total - Ouest	1,576.1	1,711.2	714.9	776.2	109.0	
Canada	3,038.6	3,172.5	1,378.2	1,439.0	104.0	

(1) Greasy basis.

(1) En suint.

TABLE 15. Shorn Wool Production(1) in Canada(2), 1941-1991

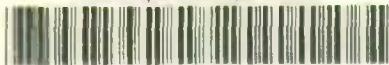
TABLEAU 15. Production(1) de laine tondue au Canada(2), 1941-1991

Year Année	Sheep Shorn Moutons tondus	Average fleece weight Poids moyen des toisons		Production	
		'000	lb. - liv	kg	lb.-'000-liv
1941	1,522.0	7.5	3.4	11,394	5,168
1942	1,581.5	7.7	3.5	12,129	5,502
1943	1,676.8	7.4	3.4	12,453	5,649
1944	1,727.8	7.4	3.4	12,851	5,829
1945	1,627.8	7.4	3.4	12,115	5,495
1946	1,473.0	7.5	3.4	11,023	5,000
1947	1,309.8	7.5	3.4	9,779	4,436
1948	1,090.0	7.2	3.3	7,869	3,569
1949	936.8	7.4	3.3	6,903	3,131
1950	816.4	7.7	3.5	6,316	2,865
1951	758.3	7.5	3.8	6,316	2,865
1952	821.0	7.6	3.5	6,272	2,845
1953	834.5	7.4	3.4	6,166	2,797
1954	853.0	7.4	3.3	6,272	2,845
1955	851.5	7.3	3.3	6,253	2,836
1956	847.0	7.3	3.3	6,165	2,796
1957	829.8	7.2	3.3	5,961	2,704
1958	831.4	7.3	3.3	6,107	2,770
1959	827.6	7.6	3.4	6,256	2,838
1960	831.9	7.7	3.5	6,370	2,889
1961	790.0	7.8	3.5	6,169	2,798
1962	738.0	8.0	3.6	5,888	2,671
1963	677.0	7.9	3.6	5,339	2,422
1964	640.0	8.0	3.6	5,088	2,308
1965	576.0	7.8	3.6	4,516	2,048
1966	508.0	7.7	3.5	3,891	1,765
1967	468.5	7.6	3.5	3,567	1,618
1968	431.0	7.5	3.4	3,239	1,469
1969	423.0	7.6	3.5	3,218	1,460
1970	426.0	7.7	3.5	3,270	1,483
1971	461.8	7.8	3.5	3,579	1,623
1972	443.6	7.8	3.5	3,470	1,574
1973	420.9	7.8	3.5	3,267	1,482
1974	394.5	7.9	3.6	3,109	1,410
1975	357.4	7.8	3.5	2,791	1,266
1976	313.3	7.6	3.4	2,366	1,073
1977	293.0	7.0	3.2	2,039	925
1978	306.4	6.7	3.0	2,038	925
1979	339.4	6.9	3.1	2,350	1,066
1980	383.2	6.8	3.1	2,587	1,173
1981	444.4	7.0	3.2	3,103	1,407
1982	440.5	7.0	3.2	3,067	1,391
1983	424.0	7.0	3.2	2,981	1,352
1984	403.0	7.1	3.2	2,880	1,306
1985	383.7	7.0	3.2	2,688	1,219
1986	361.7	7.0	3.2	2,519	1,143
1987	355.0	7.1	3.2	2,521	1,144
1988	359.8	7.5	3.4	2,683	1,217
1989	380.3	7.6	3.5	2,903	1,317
1990	393.1	7.7	3.5	3,039	1,378
1991	405.7	7.8	3.5	3,172	1,439

(1) Greasy basis.

(1) En suint.

(2) From 1971 on, figures include Newfoundland.



1010075563

SYMBOLS

The following standard symbols are used in Statistics Canada publications:

- .. figures not available.
- ... figures not appropriate or not applicable.
- nil or zero.
- amount too small to be expressed.
- p preliminary figures.
- r revised figures.
- x confidential to meet secrecy requirements of the Statistics Act.

SIGNES CONVENTIONNELS

Les signes conventionnels suivants sont employés uniformément dans les publications de Statistique Canada:

- .. nombres indisponibles.
- ... n'ayant pas lieu de figurer.
- néant ou zéro.
- nombres infimes.
- p nombres provisoires.
- r nombres rectifiés.
- x confidentiel en vertu des dispositions de la Loi sur la statistique relatives au secret.

This publication was prepared under the direction of:

- **Allan Porter**, Chief,
Livestock and Animal Products Section
- **David Burroughs**, Unit Head,
Livestock and Poultry Unit
- **Peter Meszaros and Conrad Ogrodnik**, Analysts
Livestock and Poultry Unit
- **Debbie Dupuis and Sudha Basavara]**, Technical Officers,
Livestock and Animal Products Section
- **Donald Cutts and Rick Labovitch**, Support staff,
Livestock and Animal Products Section

The paper used in this publication meets the minimum requirements of American National Standard for Information Sciences - Permanence of Paper for Printed Library Materials, ANSI Z39.48 - 1984.

⊙

Cette publication a été rédigée sous la direction de:

- **Allan Porter**, chef,
Section du bétail et des produits d'origine animale
- **David Burroughs**, chef de la Sous-section
du bétail et de la volaille
- **Peter Meszaros and Conrad Ogrodnik**, Analystes,
Sous-section du bétail et de la volaille
- **Debbie Dupuis et Sudha Basavara]**, agent techniques
Section du bétail et des produits d'origine animale
- **Donald Cutts and Rick Labovitch**, Personnel de soutien
Section du bétail et des produits d'origine animale

Le papier utilisé dans la présente publication répond aux exigences minimales de l'"american national Standard for Information sciences" - "Permanence of Paper for Printed Library Materials", ANSI Z39.48 - 1984.

⊙