



LIVESTOCK REPORT

OCTOBER 1991

Agriculture Division

RAPPORT SUR LE BÉTAIL

OCTOBRE 1991

Division de l'agriculture

Price: Canada: \$18.00 per issue, \$60.00 annually
 United States: US\$19.75 per issue, US\$79.00 annually
 Other Countries: US\$23.00 per issue, US\$92.00 annually

Prix: Canada: 16,50 \$ l'exemplaire, 60 \$ par année
 États-Unis: 19,75 \$ US l'exemplaire, 79 \$ US par année
 Autres pays: 23,00 \$ US l'exemplaire, 92 \$ US par année

STATISTIQUE
CANADA

LIVESTOCK REPORT

OCTOBER 1, 1991

HIGHLIGHTS

Canadian pig inventories have increased 1% from a year ago. Exceptions were Prince Edward Island, Ontario and British Columbia, where inventories were down.

The sow and bred gilt numbers in the East showed no change over the year. However, inventories in the West have increased by 1% from a year ago.

Total Pig Numbers Up 1%

Total pig numbers for Canada at October 1, 1991 are estimated at 10,515,500, up 1% from October 1, 1990 at 10,420,500. Numbers increased by 1% in the East and 1% in the West.

Sows for Breeding and Bred Gilts Up 1%

The number of sows for breeding and bred gilts is estimated at 1,046,100, up 1% from October 1, 1990 at 1,040,100. Sow numbers remained the same in the East and increased by 1% in the West.

Farrowings Up 1%

The 1991 estimate for farrowings from July 1, 1991 to September 30, 1991 is 504,900, an increase of 1% from October 1990 at 498,700. Farrowings remained the same in the East and rose 3% in the West.

RAPPORT SUR LE BÉTAIL

1^{er} OCTOBRE 1991

FAITS SAILLANTS

Les inventaires canadiens pour les porcs ont connu une hausse de 1% par rapport à l'année dernière. Toutefois, l'Île-du-Prince-Édouard, l'Ontario, et la Colombie-Britannique ont vu leur inventaire diminuer.

Le nombre de truies et de jeunes truies saillies s'est stabilisé dans l'Est. Les inventaires dans l'Ouest ont augmenté de 1% par rapport à l'année précédente.

Ensemble des porcs, hausse de 1%

Selon les estimations, le nombre total de porcs au Canada au 1^{er} octobre 1991 était de 10,515,500 soit 1% de plus qu'au 1^{er} octobre 1990, à 10,420,500. L'inventaire a augmenté de 1% dans l'Est et de 1% dans l'Ouest.

Truies pour la reproduction et Jeunes truies saillies, hausse de 1%

Le nombre de truies pour la reproduction et de jeunes truies saillies est estimé à 1,046,100, une hausse de 1% par rapport au 1^{er} octobre 1990, estimé à 1,040,100. Le nombre de truies n'a pas changé dans l'Est et a augmenté de 1% dans l'Ouest.

Mises bas augmentation de 1%

Selon l'estimation de 1991, il y a eu 504,900 mises bas entre le 1^{er} juillet 1991 et le 30 septembre 1991, soit 1% de plus que la période correspondante de 1990. Le nombre de mises bas n'a pas changé dans l'Est et a augmenté de 3% dans l'Ouest.

NOV 14 1991

LIBRARY
BIBLIOTHÈQUE

Published by authority of the Minister responsible for Statistics Canada
 © Minister of Industry, Science and Technology, 1991. All rights reserved.
 No part of this publication may be reproduced, stored in a retrieval
 system or transmitted in any form or by any means, electronic,
 mechanical, photocopying, recording or otherwise without prior written
 permission from Chief, Author Services, Publications Division, Statistics
 Canada, Ottawa, Ontario, Canada K1A 0T6.

Publication autorisée par le ministre responsable de Statistique Canada © Ministre
 de l'Industrie des Sciences et de la Technologie, 1991. Tous droits réservés. Il
 est interdit de reproduire ou de transmettre le contenu de la présente publication,
 sous quelque forme ou par quelque moyen que ce soit, enregistrement sur
 support magnétique, reproduction, électronique, mécanique, photographique,
 ou autre, ou de l'emmagasiner dans un système de ecouvrement, sans
 l'autorisation écrite préalable du Chef, services aux auteurs, Division des
 publications, Statistique Canada, Ottawa, Ontario, Canada K1A 0T6.



Statistics
Canada

Statistique
Canada

Canada

Estimating Procedures - Pigs

Historically, pig estimates have been made on the basis of surveys conducted quarterly at January 1, April 1, July 1, and October 1. In an effort to reduce response burden to producers, October and April surveys have been discontinued as of October 1, 1983.

Inventory estimates carried in October and April publications are arrived at through the use of supply-disposition balance sheets. On the supply side, historic patterns and relationships are used to arrive at estimates of pigs saved. On the disposition side, administrative data is used for exports and commercial slaughter and historical relationships are used to determine death loss and farm kill.

Farrowing intentions for October, November and December of 1991 carried in this publication are based primarily on the July 1, 1991 National Farm Survey. However, adjustments in some provinces were required.

Pig estimates at January 1 and July 1 are based on information obtained from a sample of farmers across Canada, using probability surveys. Data were collected by telephone, and personal interview, through the National Farm Survey, a multi-purpose survey conducted annually at July 1. This is a probability survey stratified by size and type of operation within each province. Indicators of both level and change from last year are produced from this survey.

The Census of Agriculture provides inventory benchmarks every five years. Estimates carried in this publication are based on the June 3, 1986 census benchmarks.

Procédures d'estimations - Porcs

Historiquement, les estimations pour les porcs ont été obtenues en se basant sur des enquêtes trimestrielles conduites au 1^{er} janvier, avril, juillet et octobre. Afin de réduire le fardeau de réponse des producteurs, les enquêtes d'octobre et d'avril ont été annulées à partir du 1^{er} octobre 1983.

Les estimations, pour les inventaires, contenues dans les publications d'octobre et d'avril sont obtenues à partir de bilans sur la disponibilité et l'écoulement. On se sert de modèles historiques et de relations pour arriver au nombre de porcelets réchappés en ce qui concerne la partie disponibilité du bilan. L'écoulement est calculé à partir de données administratives pour les exportations et les abattages commerciaux et des relations historiques nous aident à obtenir les pertes par mort et les abatages sur la ferme.

Les mises bas anticipées pour octobre, novembre et décembre 1991 contenues dans ce rapport ont été obtenues en se basant principalement sur l'Enquête Nationale sur les fermes du 1^{er} juillet 1991. Toutefois, on a procédé à des ajustements pour certaines provinces.

Les estimations, pour les porcs du 1^{er} janvier et du 1^{er} juillet sont basées sur l'information obtenue d'un échantillon d'éleveurs à travers le Canada, rejoins à l'aide d'enquêtes probabilistes. Les données ont été recueillies à l'aide d'entrevues téléphoniques et par sondage, c'est-à-dire, par entrevues personnelles, en se servant de l'Enquête Nationale sur les fermes qui est une enquête à buts multiples conduite chaque année au 1^{er} juillet. C'est une enquête de type probabiliste, stratifiée par type et taille d'opération à l'intérieur de chaque province. L'enquête produit des indicateurs du niveau des inventaires ainsi que la variation de ceux-ci par rapport à l'année précédente.

Le recensement de l'agriculture établit les repères des inventaires tous les cinq ans. Les estimations contenues dans cette publication sont basées sur les données du recensement du 3 juin 1986.

TABLE 1. Total Pigs: Number on Farms, by Province, 1990 and 1991

TABLEAU 1. Total des porcs: nombre dans les fermes, par province, 1990 et 1991

Province	October 1, 1990	January 1, 1991	April 1, 1991	July 1, 1991	October 1, 1991	October 1, 1991/1990
	1er octobre 1990	1er janvier 1991	1er avril 1991	1er juillet 1991	1er octobre 1991	1er octobre 1991/1990
	'000					%
Nfld. - T-N.	16.5	17.0	17.0	17.5	17.5	106
P.E.I. - I. - P. - É	107.0	105.0	102.0	100.0	99.0	93
N.S. - N. - É.	133.0	130.0	131.0	134.0	135.0	102
N.B. - N. - B.	76.0	75.0	75.0	79.0	82.0	108
Qué.	2,943.0	2,969.0	2,964.0	2,994.0	3,019.0	103
Ont.	3,159.0	3,116.0	3,089.0	3,112.0	3,129.0	99
East - Total - Est	6,434.5	6,412.0	6,378.0	6,436.5	6,481.5	101
Man.	1,250.0	1,285.0	1,262.0	1,245.0	1,268.0	101
Sask.	813.0	823.0	825.0	828.0	833.0	102
Alta. - Alb.	1,696.0	1,718.0	1,716.0	1,702.0	1,708.0	101
B.C. - C. - B.	227.0	229.5	223.5	229.0	225.0	99
West - Total - Ouest	3,986.0	4,055.5	4,026.5	4,004.0	4,034.0	101
CANADA	10,420.5	10,467.5	10,404.5	10,440.5	10,515.5	101

TABLE 2. Sows for Breeding and Bred Gilts: Number on Farms, by Province, 1990 and 1991

TABLEAU 2. Truies pour la reproduction et jeunes truies saillies: nombre dans les fermes, par province, 1990 et 1991

Province	October 1, 1990	January 1, 1991	April 1, 1991	July 1, 1991	October 1, 1991	October 1, 1991/1990
	1er octobre 1990	1er janvier 1991	1er avril 1991	1er juillet 1991	1er octobre 1991	1er octobre 1991/1990
	'000					%
Nfld. - T-N.	1.8	1.8	1.8	1.8	1.9	106
P.E.I. - I. - P. - É	10.7	10.7	10.9	10.4	10.1	94
N.S. - N. - É.	12.0	11.1	11.8	12.3	12.3	103
N.B. - N. - B.	6.6	6.6	7.1	7.1	7.1	108
Qué.	282.0	284.0	285.0	285.0	285.0	101
Ont.	318.0	317.0	317.0	315.0	315.0	99
East - Total - Est	631.1	631.2	633.6	631.6	631.4	100
Man.	126.0	127.0	128.0	128.0	128.0	102
Sask.	84.0	83.0	84.0	84.0	85.0	101
Alta. - Alb.	177.0	179.0	179.0	178.0	180.0	102
B.C. - C. - B.	22.0	22.0	22.3	22.5	21.7	99
West - Total - Ouest	409.0	411.0	413.3	412.5	414.7	101
CANADA	1,040.1	1,042.2	1,046.9	1,044.1	1,046.1	101

TABLE 3. Boars, Breeding Stock, All Other Pigs: Number on Farms, by Province, October 1, 1990 and 1991

TABLEAU 3. Verrats, Stocks de reproduction, tous les autres porcs: nombres dans les fermes, par province, le 1er octobre 1990 et 1991

Province	Boars, six months and over			Breeding Stock			All Other Pigs		
	Verrats, six mois et plus			Pour la reproduction			Tous les autres porcs		
	1990	1991	1991/1990	1990	1991	1991/1990	1990	1991	1991/1990
	'000		%	'000		%	'000		%
Nfld. - T.-N.	0.1	0.1	100	1.9	2.0	105	14.6	15.5	106
P.E.I. - I.-P.-É.	0.6	0.6	100	11.3	10.7	95	95.7	88.3	92
N.S. - N.É.	0.6	0.7	117	12.6	13.0	103	120.4	122.0	101
N.B. - N.-B.	0.4	0.5	125	7.0	7.6	109	69.0	74.4	108
Qué.	13.0	14.0	108	295.0	299.0	101	2,648.0	2,720.0	103
Ont.	20.0	20.0	100	338.0	335.0	99	2,821.0	2,794.0	99
East-Total-Est	34.7	35.9	103	665.8	667.3	100	5,768.7	5,814.2	101
Man.	8.0	8.5	106	134.0	136.5	102	1,116.0	1,131.5	101
Sask.	7.0	7.0	100	91.0	92.0	101	722.0	741.0	103
Alta. - Alb.	11.0	12.0	109	188.0	192.0	102	1,508.0	1,516.0	101
B.C. - C.-B.	1.5	1.5	100	23.5	23.2	99	203.5	201.8	99
West-Total-Ouest	27.5	29.0	105	436.5	443.7	102	3,549.5	3,590.3	101
CANADA	62.2	64.9	104	1,102.3	1,111.0	101	9,318.2	9,404.5	101

TABLE 4. All Other Pigs: Number on Farms, by Province, October 1, 1990 and 1991

TABLEAU 4. Tous les autres porcs: nombre dans les fermes, par province, le 1er octobre 1990 et 1991

Province	Under 45 lb. (20kg)			45-130 lb. (20-60kg)			Over 130 lb. (60kg)		
	Moins de 45 liv (20kg)			45-130 liv. (20-60kg)			Plus de 130 liv (60kg)		
	1990	1991	1991/1990	1990	1991	1991/1990	1990	1991	1991/1990
	'000		%	'000		%	'000		%
Nfld. - T.-N.	4.9	5.2	106	5.5	5.8	105	4.2	4.5	107
P.E.I. - I.-P.-É.	31.9	30.0	94	32.0	29.4	92	31.8	28.9	91
N.S. - N.É.	37.2	37.9	102	43.0	43.8	102	40.2	40.3	100
N.B. - N.-B.	22.0	24.2	110	25.2	27.0	107	21.8	23.2	106
Qué.	958.0	990.0	103	900.0	925.0	103	790.0	805.0	102
Ont.	980.0	971.0	99	985.0	980.0	99	856.0	843.0	98
East-Total-Est	2,034.0	2,058.3	101	1,990.7	2,011.0	101	1,744.0	1,744.9	100
Man.	390.0	396.5	102	381.0	385.0	101	345.0	350.0	101
Sask.	245.0	252.0	103	236.0	242.0	103	241.0	247.0	102
Alta. - Alb.	480.0	485.0	101	510.0	510.0	100	518.0	521.0	101
B.C. - C.-B.	71.0	71.0	100	70.3	71.0	101	62.2	59.8	96
West-Total-Ouest	1,186.0	1,204.5	102	1,197.3	1,208.0	101	1,166.2	1,177.8	101
CANADA	3,220.0	3,262.8	101	3,188.0	3,219.0	101	2,910.2	2,922.7	100

TABLE 5. Sows Farrowed and Sows Bred to Farrow, by Designated Quarters

TABLEAU 5. Truies ayant mis bas et truies devant mettre bas, par trimestre

Province	January – February – March			April – May – June		
	Janvier – février – mars			Avril – mai – juin		
	1990	1991	1991/1990	1990	1991	1991/1990
	Farrowed – Ayant mis bas					
	'000		%	'000		%
Nfld. – T. – N.	0.6	0.8	133	0.8	0.8	100
P.E.I. – I.P. – É.	5.8	5.6	97	5.6	5.2	93
N.S. – N.É.	6.5	6.9	106	6.9	6.9	100
N.B. – N-B.	3.4	3.7	109	4.0	4.2	105
Qué.	146.0	150.0	103	147.0	150.0	102
Ont.	151.0	146.0	97	149.0	145.0	97
East – Total – Est	313.3	313.0	100	313.3	312.1	100
Man.	65.0	67.0	103	65.0	67.0	103
Sask.	32.0	33.0	103	31.0	32.0	103
Alta. – Alb.	79.0	76.0	96	77.0	76.0	99
B.C. – C. – B.	13.0	12.8	98	12.7	12.8	101
West – Total – Ouest	189.0	188.8	100	185.7	187.8	101
CANADA	502.3	501.8	100	499.0	499.9	100
	July – August – September			October – November – December		
	Juillet – août – septembre			Octobre – novembre – décembre		
	1990	1991 r	1991/1990	1990	1991 r	1991/1990
	Farrowed Ayant mis bas			Expected to Farrow Devant mettre bas		
	'000		%	'000		%
Nfld. – T. – N.	0.7	0.8	114	0.8	0.8	100
P.E.I. – I.P. – É.	5.6	5.3	95	5.7	5.7	100
N.S. – N.É.	6.8	6.9	101	6.7	6.7	100
N.B. – N-B.	3.8	4.2	111	3.8	4.5	118
Qué.	148.0	150.0	101	151.0	152.0	101
Ont.	148.0	146.0	99	147.0	146.0	99
East – Total – Est	312.9	313.2	100	315.0	315.7	100
Man.	65.0	68.0	105	68.0	69.0	101
Sask.	33.0	34.0	103	33.0	35.0	106
Alta. – Alb.	75.0	77.0	103	76.0	77.0	101
B.C. – C. – B.	12.8	12.7	99	12.9	12.8	99
West – Total – Ouest	185.8	191.7	103	189.9	193.8	102
CANADA	498.7	504.9	101	504.9	509.5	101

TABLE 6. Pigs Born and Pigs Saved(1), by Province, 3rd quarter 1990 and 1991

TABLEAU 6. Porcelets nés et porcelets réchappés(1), par province, 3ième trimestre de 1990 et 1991

Province	Pigs Born			Pigs Saved(1)		
	Porcelets nés			Porcelets réchappés(1)		
	1990	1991	1991/1990	1990	1991	1991/1990
	'000		%	'000		%
Nfld - T.N.	7.9	8.3	105	7.2	7.6	106
P.E.I. - I. - P. - É.	49.4	47.2	96	44.6	42.7	96
N.S. - N. - É.	60.7	63.9	105	54.7	57.6	105
N.B. - N. - B.	35.0	35.0	100	30.2	35.3	117
Qué.	1,370.0	1,385.0	101	1,171.0	1,185.0	101
Ont.	1,350.0	1,340.0	99	1,165.0	1,135.0	97
East - Total - Est	2,873.0	2,879.4	100	2,472.7	2,463.2	100
Man.	605.0	630.0	104	530.0	550.0	104
Sask.	300.0	312.0	104	268.0	278.0	104
Alta. - Alb.	680.0	700.0	103	597.0	615.0	103
B.C. - C. - B.	113.0	112.0	99	106.0	104.0	98
West - Total - Ouest	1,698.0	1,754.0	103	1,501.0	1,547.0	103
CANADA	4,571.0	4,633.4	101	3,973.7	4,010.2	101

(1) Pigs alive at weaning time or alive, not yet weaned, at September 30th

(1) Porcs vivants à l'âge du sevrage ou vivants et non encore sevrés le 30 septembre

TABLE 7. Pig Estimates, Canada, 1990 and 1991

TABLEAU 7. Estimations des porcs, Canada, 1990 et 1991

	October 1, 1990	January 1, 1991	April 1, 1991	July 1, 1991	October 1, 1991	October 1, 1991/1990
	1er octobre 1990	1er janvier 1991	1er avril 1991	1er juillet 1991	1er octobre 1991	1er octobre 1991/1990
	'000					%
Inventory - Inventaire						
Breeding stock, six months and over - Pour le reproduction, six mois et plus	1,102.3	1,106.4	1,111.7	1,109.1	1,111.0	101
Sows for breeding and bred gilts - Truies pour la reproduction et jeunes truies saillies	1,040.1	1,042.2	1,046.9	1,044.1	1,046.1	101
Boars, six months and over - Verrats de six mois et plus	62.2	64.2	64.8	65.0	64.9	104
All Other Pigs - Tous les autres porcs	9,318.2	9,361.1	9,292.8	9,331.4	9,404.5	101
Under 45 lb. (20kg) - Moins de 45 liv (20kg)	3,220.0	3,267.7	3,289.5	3,218.5	3,262.8	101
45 - 130 lb. (20-60 kg) - 45-130 liv (20-60 kg)	3,188.0	3,190.0	3,169.1	3,210.4	3,219.0	101
Over 130 lb (60 kg) - Plus de 130 liv (60kg)	2,910.2	2,903.4	2,834.2	2,902.5	2,922.7	100
Total	10,420.5	10,467.5	10,404.5	10,440.5	10,515.5	101

TABLEAU 8. Canada Supply-Disposition Balance Sheet for Pigs, by Quarter - Preliminary

TABLEAU 8. Bilan sur la disponibilité et l'écoulement des porcs, par trimestre - Préliminaire

	1990	1991		
	4th Quarter 4ième trimestre	1st Quarter 1er trimestre	2nd Quarter 2ième trimestre	3rd Quarter 3ième trimestre
animals - '000 - animaux				
Beginning Inventory - Inventaire du début	10,420.5	10,467.5	10,404.5	10,440.5
Pigs saved - Porcelets réchappés	4,075.2	3,986.7	3,991.3	4,010.2
International imports (1) - Importations interna- tionales(1)	-	-	-	-
Total Supply - Disponibilité totale	14,495.7	14,454.2	14,395.8	14,450.7
Ending Inventory - Inventaire de la fin	10,467.5	10,404.5	10,440.5	10,515.5
Deaths - Morts	140.0	140.3	139.1	138.9
Condemnations(2) - Condamnations(2)	14.5	14.5	14.0	14.0
Output - Débit	3,873.7	3,894.9	3,802.2	3,782.3
International exports(3) - Exportations internationales(3)	205.9	246.0	298.6	253.2
Killed and eaten - Tués et consommés	27.0	13.4	3.4	1.7
Federal - Provincial inspected slaughter(1) - Abattages inspectés au fédéral et au provincial(1)	3,493.4	3,503.8	3,364.4	3,373.4
Other slaughter - Autres abattages	147.4	131.7	135.8	154.0
Residual - Résiduel	-	-	-	-

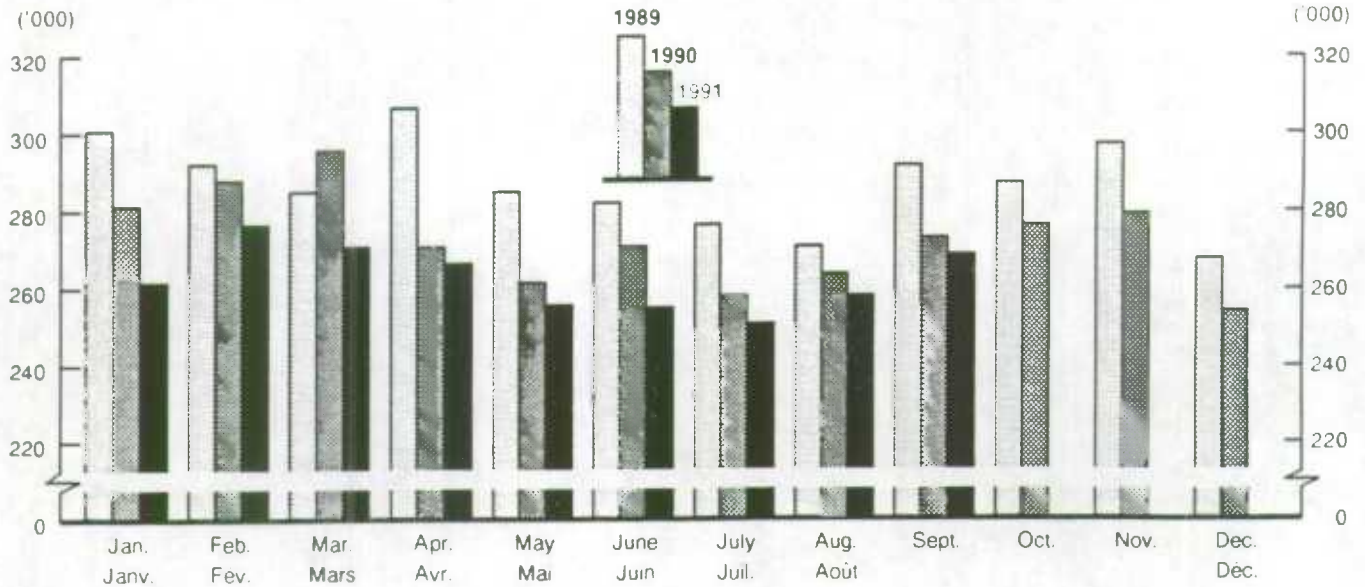
(1) Canada Livestock and Meat Trade Report - Rapport sur le marché des bestiaux et de la viande au Canada

(2) Agriculture Canada, Health of Animals - Agriculture Canada, Hygiène vétérinaire.

(3) Statistics Canada, International Trade Division. - Statistique Canada, Division du Commerce International.

Pigs: Graded and Ungraded⁽¹⁾, Canada (Average weekly figures by month)

Porcs: Classés et non-classés,⁽¹⁾ Canada (Données hebdomadaires moyennes par mois)



⁽¹⁾ In federally and provincially inspected plants.

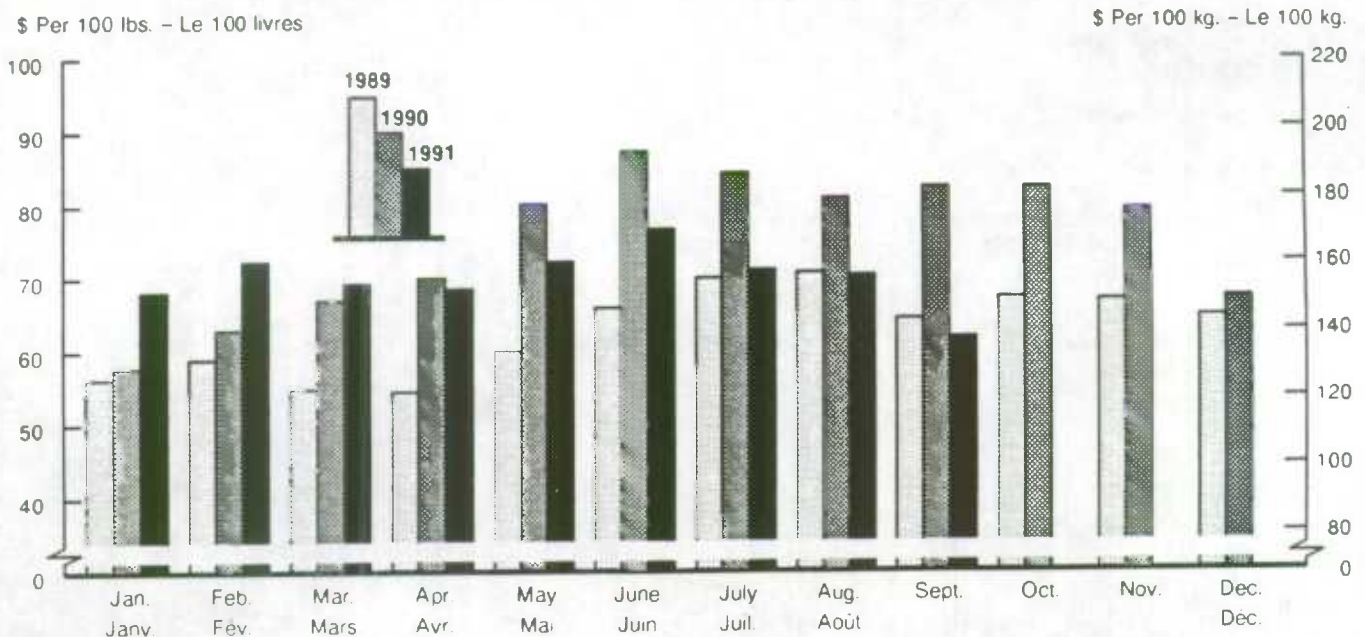
⁽¹⁾ Dans les abattoirs inspectés par les gouvernements fédéral et provinciaux.

Source: Canada Livestock and Meat Trade Report.

Source: Rapport sur le marché des bestiaux et de la viande au Canada.

Pigs: Weighted Average Price, Index 100, Dressed, Ontario

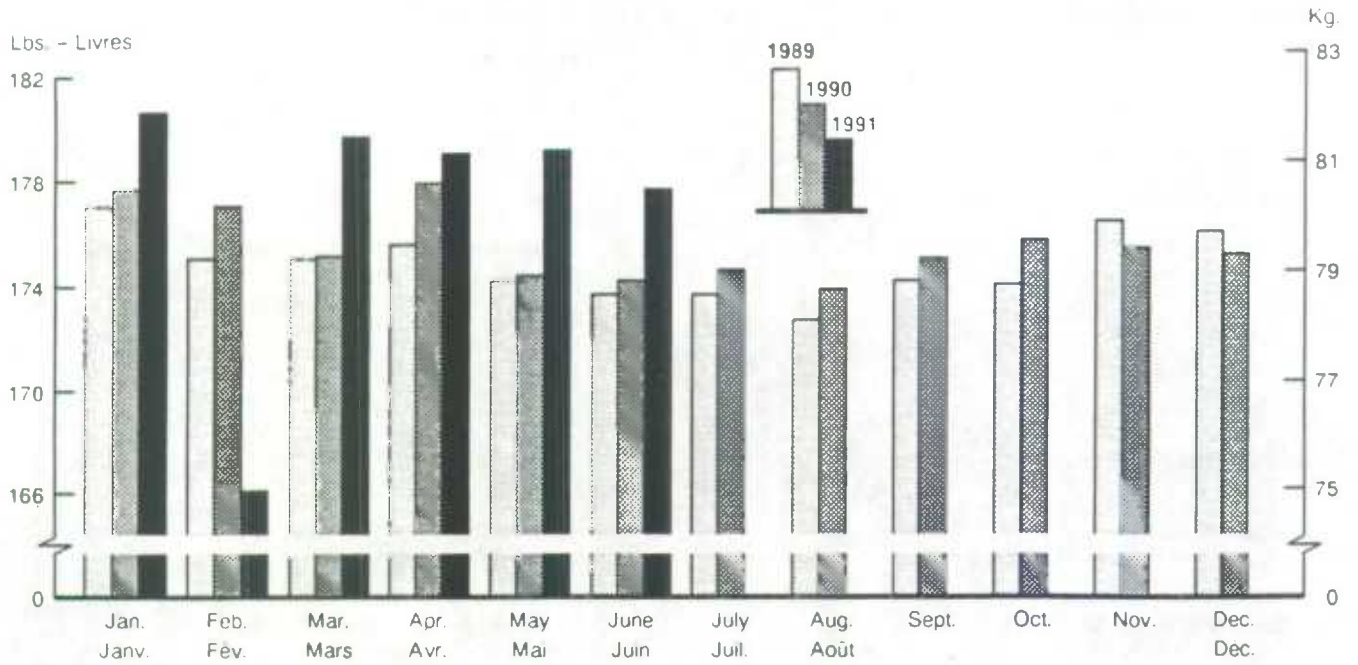
Porcs: Prix moyens pondérés, indice 100, habillés, Ontario



Source: Canada Livestock and Meat Trade Report.

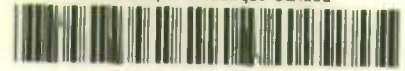
Source: Rapport sur le marché des bestiaux et de la viande au Canada.

Slaughter Pigs - Average Warm Dressed Weights, Canada
Porcs abattus - Poids moyens à chaud, Canada



Source: Canada Livestock and Meat Trade Report.

Source: Rapport sur le marché des bestiaux et de la viande au Canada.



1010053681

SYMBOLS

The following standard symbols are used in Statistics Canada publications:

- .. figures not available.
- ... figures not appropriate or not applicable.
- nil or zero.
- amount too small to be expressed.
- p preliminary figures.
- r revised figures.
- x confidential to meet secrecy requirements of the Statistics Act.

This publication was prepared under the direction of:

- **Allan Porter**, Chief,
Livestock and Animal Products Section
- **David Burroughs**, Unit Head,
Livestock and Poultry Unit
- **Peter Meszaros**, Analyst,
Livestock and Poultry Unit
- **Debbie Dupuis**, Technical Officer,
Livestock and Animal Products Section
- **Donald Cutts and Rick Labovitch**, Support staff,
Livestock and Animal Products Section

The paper used in this publication meets the minimum requirements of American National Standard for Information Sciences - Permanence of Paper for Printed Library Materials, ANSI Z39.48 - 1984.

⊙

SIGNES CONVENTIONNELS

Les signes conventionnels suivants sont employés uniformément dans les publications de Statistique Canada:

- .. nombres indisponibles.
- ... n'ayant pas lieu de figurer.
- néant ou zéro.
- nombres infimes.
- p nombres provisoires.
- r nombres rectifiés.
- x confidentiel en vertu des dispositions de la Loi sur la statistique relatives au secret.

Cette publication a été rédigée sous la direction de:

- **Allan Porter**, chef,
Section du bétail et des produits d'origine animale
- **David Burroughs**, chef de la Sous-section
du bétail et de la volaille
- **Peter Meszaros**, analyste,
Sous-section du bétail et de la volaille
- **Debbie Dupuis**, agent technique
Section du bétail et des produits d'origine animale
- **Donald Cutts et Rick Labovitch**, Personnel de soutien
Section du bétail et des produits d'origine animale

Le papier utilisé dans la présente publication répond aux exigences minimales de l' "American National Standard for Information Sciences" - "Permanence of Paper for Printed Library Materials", ANSI Z39.48 - 1984.

⊙