



LIVESTOCK REPORT

OCTOBER 1992

Agriculture Division

RAPPORT SUR LE BÉTAIL

OCTOBRE 1992

Division de l'agriculture



Price: Canada: \$16.50 per issue, \$66.00 annually
United States: US \$19.75 per issue, US \$79.00 annually
Other Countries: US \$23.00 per issue, US \$92.00 annually

Prix: Canada: 16,50 \$ l'exemplaire, 66 \$ par année
États-Unis 19,75 \$ US l'exemplaire, 79 \$ US par année
Autres pays: 23,00 \$ US l'exemplaire, 92 \$ US par année

LIVESTOCK REPORT

OCTOBER 1, 1992

HIGHLIGHTS

Canadian pig inventories have decreased 2% from a year ago. The exception was New Brunswick, where inventories were up.

The sow and bred gilt numbers in the East decreased 3% and 2% in the West, over the year.

Total Pig Numbers Down 2%

Total pig numbers for Canada at October 1, 1992 are estimated at 10,324,000, down 2% from October 1, 1991 at 10,580,500. Numbers decreased by 3% in the East and 2% in the West.

Sows for Breeding and Bred Gilts Down 2%

The number of sows for breeding and bred gilts is estimated at 1,033,200, down 2% from October 1, 1991 at 1,057,700. Sow numbers were down 3% in the East and by 2% in the West.

Farrowings Down 3%

The 1992 estimate for farrowings from July 1, 1992 to September 30, 1992 is 498,600, a decrease of 3% from October 1991 at 516,000. Farrowings were down 3% in the East and 4% in the West.

Note of Appreciation

Canada owes the success of its statistical system to a long-standing cooperation involving statistics Canada, the citizens of Canada, its businesses and governments. Accurate and timely statistical information could not be produced without their continued cooperation and goodwill.

RAPPORT SUR LE BÉTAIL

1^{er} OCTOBRE 1992

FAITS SAILLANTS

Les inventaires canadiens de porcs ont connu une baisse de 2% par rapport à l'année dernière. Toutefois, le Nouveau-Brunswick a vu son inventaire augmenter.

Le nombre de truies et de jeunes truies saillies a diminué de 3% dans l'est et de 2% dans l'ouest par rapport à l'année précédente.

Ensemble des porcs, baisse de 2%

Selon les estimations, le nombre total de porcs au Canada au 1^{er} octobre 1992 était de 10,324,000, soit 2% de moins qu'au 1^{er} octobre 1991, soit 10,580,500. L'inventaire a diminué de 3% dans l'est et de 2% dans l'ouest.

Truies pour la reproduction et jeunes truies saillies, baisse de 2%

Le nombre de truies pour la reproduction et de jeunes truies saillies est estimé à 1,033,200, une baisse de 2% par rapport au 1^{er} octobre 1991, à 1,057,700. Le nombre de truies a diminué de 3% dans l'est et de 2% dans l'ouest.

Mises bas, diminution de 3%

Selon l'estimation pour 1992, il y a eu 498,600 mises bas entre le 1^{er} juillet 1992 et le 30 septembre 1992, soit 3% de moins que pour la période correspondante de 1991. Le nombre de mises bas a diminué de 3% dans l'est et de 4% dans l'ouest.

Note de reconnaissance

Le succès du système statistique du Canada repose sur un partenariat bien établi entre Statistique Canada et la population, les entreprises et les administrations canadiennes. Sans cette collaboration et cette bonne volonté, il serait impossible de produire des statistiques précises et actuelles.

Published by authority of the Minister responsible for Statistics Canada Minister of Industry, Science and Technology, 1992. All rights reserved. No part of this publication may be reproduced, stored in a retrieval system or transmitted in any form or by any means, electronic, mechanical, photocopying, recording or otherwise without prior written permission from Chief, Author Services, Publications Division, Statistics Canada, Ottawa, Ontario, Canada K1A 0T6.

Publication autorisée par le ministre responsable de Statistique Canada Ministre de l'industrie des Sciences et de la Technologie, 1992. Tous droits réservés. Il est interdit de reproduire ou de transmettre le contenu de la présente publication, sous quelque forme ou par quelque moyen que ce soit, enregistrement sur support magnétique, reproduction, électronique, mécanique, photographique, ou autre, ou de l'emmagasiner dans un système de enregistrement, sans l'autorisation écrite préalable du Chef, services aux auteurs, Division des publications, Statistique Canada, Ottawa, Ontario, Canada K1A 0T6.



Estimating Procedures – Pigs

Historically, pig estimates have been made on the basis of surveys conducted quarterly at January 1, April 1, July 1, and October 1. In an effort to reduce response burden to producers, October and April surveys have been discontinued as of October 1, 1983.

Inventory estimates carried in October and April publications are arrived at through the use of supply–disposition balance sheets. On the supply side, historic patterns and relationships are used to arrive at estimates of pigs saved. On the disposition side, administrative data is used for exports and commercial slaughter and historical relationships are used to determine death loss and farm kill.

Farrowing intentions for October, November and December of 1992 carried in this publication are based primarily on the July 1, 1992 National Farm Survey. However, adjustments in some provinces were required.

Pig estimates of January 1 and July 1 are based on information obtained from a sample of farmers across Canada, using probability surveys. Data were collected by telephone, and personal interview, through the National Farm Survey, a multi–purpose survey conducted annually at July 1. This is a probability survey stratified by size and type of operation within each province. Indicators of both level and change from last year are produced from this survey.

The Census of Agriculture provides inventory benchmarks every five years. Estimates carried in this publication are based on the June 4, 1991 census benchmarks.

Procédures d'estimations – Porcs

Historiquement, les estimations pour les porcs ont été obtenues en se basant sur des enquêtes trimestrielles conduites au 1^{er} janvier, avril, juillet et octobre. Afin de réduire le fardeau de réponse des producteurs, les enquêtes d'octobre et d'avril ont été annulées à partir du 1^{er} octobre 1983.

Les estimations, pour les inventaires, contenues dans les publications d'octobre et d'avril sont obtenues à partir de bilans sur la disponibilité et l'écoulement. On se sert de modèles historiques et de relations pour arriver au nombre de porcelets réchappés en ce qui concerne la partie disponibilité du bilan. L'écoulement est calculé à partir de données administratives pour les exportations et les abattages commerciaux et des relations historiques nous aident à obtenir les pertes par mort et les abatages sur la ferme.

Les mises bas anticipées pour octobre, novembre et décembre 1992 contenues dans ce rapport ont été obtenues en se basant principalement sur l'Enquête Nationale sur les fermes du 1^{er} juillet 1992. Toutefois, on a procédé à des ajustements pour certaines provinces.

Les estimations, pour les porcs du 1^{er} janvier et du 1^{er} juillet sont basées sur l'information obtenue d'un échantillon d'éleveurs à travers le Canada, rejoins à l'aide d'enquêtes probabilistes. Les données ont été recueillies à l'aide d'entrevues téléphoniques et par sondage, c'est-à-dire, par entrevues personnelles, en se servant de l'Enquête Nationale sur les fermes qui est une enquête à buts multiples conduite chaque année au 1^{er} juillet. C'est une enquête de type probabiliste, stratifiée par type et taille d'opération à l'intérieur de chaque province. L'enquête produit des indicateurs du niveau des inventaires ainsi que la variation de ceux-ci par rapport à l'année précédente.

Le recensement de l'agriculture établit les repères des inventaires tous les cinq ans. Les estimations contenues dans cette publication sont basées sur les données du recensement du 4 juin 1991.

TABLE 1. Total Pigs: Number on Farms, by Province, 1991 and 1992

TABLEAU 1. Total des porcs: nombre dans les fermes, par province, 1991 et 1992

Province	October 1, 1991	January 1, 1992	April 1, 1992	July 1, 1992	October 1, 1992	October 1, 1992/1991
	1 ^{er} octobre 1991	1 ^{er} janvier 1992	1 ^{er} avril 1992	1 ^{er} juillet 1992	1 ^{er} octobre 1992	1 ^{er} octobre 1992/1991
	'000					%
Nfld. – T–N.	15.5	15.5	15.5	15.0	14.5	94
P.E.I. – I. – P. – É	111.0	110.0	111.0	109.0	108.0	97
N.S. – N. – É.	126.0	123.0	120.0	120.0	122.0	97
N.B. – N. – B.	80.0	81.3	83.0	85.0	85.0	106
Qué.	3,030.0	2,965.0	2,920.0	2,942.0	2,927.0	97
Ont.	3,027.0	3,024.0	2,976.0	2,959.0	2,947.0	97
East–Total–Est	6,389.5	6,318.8	6,225.5	6,230.0	6,203.5	97
Man.	1,314.0	1,346.0	1,336.0	1,325.0	1,299.0	99
Sask.	845.0	845.0	835.0	825.0	824.0	98
Alta. – Alb.	1,810.0	1,840.0	1,825.0	1,810.0	1,795.0	99
B.C. – C. – B.	222.0	220.0	207.0	205.0	202.5	91
West–Total–Ouest	4,191.0	4,251.0	4,203.0	4,165.0	4,120.5	98
CANADA	10,580.5	10,569.8	10,428.5	10,395.0	10,324.0	98

TABLE 2. Sows for Breeding and Bred Gilts: Number on Farms, by Province, 1991 and 1992

TABLEAU 2. Truies pour la reproduction et jeunes truies saillies: nombre dans les fermes, par province, 1991 et 1992

Province	October 1, 1991	January 1, 1992	April 1, 1992	July 1, 1992	October 1, 1992	October 1, 1992/1991
	1 ^{er} octobre 1991	1 ^{er} janvier 1992	1 ^{er} avril 1992	1 ^{er} juillet 1992	1 ^{er} octobre 1992	1 ^{er} octobre 1992/1991
	'000					%
Nfld. – T–N.	1.8	1.8	1.8	1.8	1.7	94
P.E.I. – I. – P. – É	12.4	12.5	12.5	12.2	12.0	97
N.S. – N. – É.	12.0	12.0	12.2	11.6	12.0	100
N.B. – N. – B.	8.2	8.4	8.6	8.7	8.5	104
Qué.	290.0	287.0	286.0	283.0	283.0	98
Ont.	307.0	305.0	301.0	298.0	298.0	97
East–Total–Est	631.4	626.7	622.1	615.3	615.2	97
Man.	137.0	139.0	138.0	136.0	136.0	99
Sask.	83.0	83.0	83.0	81.0	81.0	98
Alta. – Alb.	184.0	184.0	183.0	182.0	181.0	98
B.C. – C. – B.	22.3	21.5	21.0	20.5	20.0	90
West–Total–Ouest	426.3	427.5	425.0	419.5	418.0	98
CANADA	1,057.7	1,054.2	1,047.1	1,034.8	1,033.2	98

TABLE 3. Boars, Breeding Stock, All Other Pigs: Number on Farms, by Province, October 1, 1991 and 1992

TABLEAU 3. Verrats. Stocks de reproduction, tous autres porcs: nombre dans les fermes, par province, 1^{er} octobre 1991 et 1992

Province	Boars, six months and over			Breeding Stock			All Other Pigs		
	Verrats, six mois et plus			Pour la reproduction			Tous les autres porcs		
	1991	1992	1992/1991	1991	1992	1992/1991	1991	1992	1992/1991
	'000	%		'000	%		'000	%	
Nfld. – T. – N.	0.2	0.2	100	2.0	1.9	95	13.5	12.6	93
P.E.I. – I. – P. – É.	0.7	0.7	100	13.1	12.7	97	97.9	95.3	97
N.S. – N. – É.	0.6	0.6	100	12.6	12.6	100	113.4	109.4	96
N.B. – N. – B.	0.5	0.5	100	8.7	9.0	103	71.3	76.0	107
Qué.	14.0	13.5	96	304.0	296.5	98	2,726.0	2,630.5	96
Ont.	20.0	19.0	95	327.0	317.0	97	2,700.0	2,630.0	97
East – Total – Est	36.0	34.5	96	667.4	649.7	97	5,722.1	5,553.8	97
Man.	8.0	8.0	100	145.0	144.0	99	1,169.0	1,155.0	99
Sask.	6.0	5.0	83	89.0	86.0	97	756.0	738.0	98
Alta. – Alb.	12.0	11.0	92	196.0	192.0	98	1,614.0	1,603.0	99
B.C. – C. – B.	1.5	1.4	93	23.8	21.4	90	198.2	181.1	91
West – Total – Ouest	27.5	25.4	92	453.8	443.4	98	3,737.2	3,677.1	98
CANADA	63.5	59.9	94	1,121.2	1,093.1	97	9,459.3	9,230.9	98

TABLE 4. All Other Pigs: Number on Farms, by Province, October 1, 1991 and 1992

TABLEAU 4. Tous les autres porcs: nombre dans les fermes, par province, le 1^{er} octobre 1991 et 1992

Province	Under 45 lb. (20kg)			45–130 lb. (20–60kg)			Over 130 lb. (60kg)		
	Moins de 45 liv (20kg)			45–130 liv. (20–60kg)			Plus de 130 liv (60kg)		
	1991	1992	1992/1991	1991	1992	1992/1991	1991	1992	1992/1991
	'000	%		'000	%		'000	%	
Nfld. – T. – N.	4.6	4.3	93	4.8	4.5	94	4.1	3.8	93
P.E.I. – I. – P. – É.	36.0	35.5	99	32.8	31.5	96	29.1	28.3	97
N.S. – N. – É.	35.0	36.5	104	40.0	37.1	93	38.4	35.8	93
N.B. – N. – B.	26.2	28.0	107	23.5	25.0	106	21.6	23.0	106
Qué.	982.0	935.0	95	936.0	895.0	96	808.0	800.5	99
Ont.	940.0	900.0	96	960.0	930.0	97	800.0	800.0	100
East – Total – Est	2,023.8	1,939.3	96	1,997.1	1,923.1	96	1,701.2	1,691.4	99
Man.	419.0	410.0	98	390.0	380.0	97	360.0	365.0	101
Sask.	255.0	240.0	94	266.0	258.0	97	235.0	240.0	102
Alta. – Alb.	526.0	513.0	98	595.0	575.0	97	493.0	515.0	104
B.C. – C. – B.	65.5	58.0	89	65.0	60.0	92	67.7	63.1	93
West – Total – Ouest	1,265.5	1,221.0	96	1,316.0	1,273.0	97	1,155.7	1,183.1	102
CANADA	3,289.3	3,160.3	96	3,313.1	3,196.1	96	2,856.9	2,874.5	101

TABLE 5. Sows Farrowed and Sows Bred to Farrow, by Designated Quarters

TABLEAU 5. Truies ayant mis bas et truies devant mettre bas, par trimestre

Province	January–February–March			April–May–June		
	Janvier–février–mars			Avril–mai–juin		
	1991	1992	1992/1991	1991	1992	1992/1991
	Farrowed–Ayant mis bas					
	'000		%	'000		%
Nfld. – T. – N.	0.8	0.8	100	0.8	0.7	88
P.E.I. – I.P. – É.	5.8	6.1	105	5.6	5.7	102
N.S. – N. – É.	6.9	6.2	90	6.4	6.0	94
N.B. – N. – B.	3.7	4.3	116	4.2	4.4	105
Qué.	150.0	148.0	99	150.0	146.0	97
Ont.	146.0	142.0	97	145.0	140.0	97
East–Total–Est	313.2	307.4	98	312.0	302.8	97
Man.	67.0	71.0	106	67.0	69.0	103
Sask.	33.0	36.0	109	32.0	35.0	109
Alta. – Alb.	76.0	80.5	106	76.0	79.2	104
B.C. – C. – B.	12.8	11.8	92	12.8	11.5	90
West–Total–Ouest	188.8	199.3	106	187.8	194.7	104
CANADA	502.0	506.7	101	499.8	497.5	100
	July–August–September			October–November–December		
	Juillet–août–septembre			Octobre–novembre–décembre		
	1991	1992	1992/1991	1991	1992	1992/1991
	Farrowed Ayant mis bas	Expected to Farrow Devant mettre bas		Farrowed Ayant mis bas	Expected to Farrow Devant mettre bas	
	'000		%	'000		%
Nfld. – T. – N.	0.8	0.7	88	0.8	0.7	88
P.E.I. – I.P. – É.	6.0	5.5	92	6.0	5.6	93
N.S. – N. – É.	5.9	6.1	103	6.0	6.2	103
N.B. – N. – B.	4.1	4.2	102	4.2	4.3	102
Qué.	152.0	147.0	97	149.0	146.0	98
Ont.	147.0	142.0	97	146.0	141.0	97
East–Total–Est	315.8	305.5	97	312.0	303.8	97
Man.	71.0	69.0	97	72.0	69.0	96
Sask.	36.0	35.0	97	36.0	34.0	94
Alta. – Alb.	81.0	78.3	97	81.0	78.0	96
B.C. – C. – B.	12.2	10.8	89	12.0	10.8	90
West–Total–Ouest	200.2	193.1	96	201.0	191.8	95
CANADA	516.0	498.6	97	513.0	495.6	97

TABLE 6. Pigs Born and Pigs Saved(1), by Province, 3rd quarter 1991 and 1992TABLEAU 6. Porcelets nés et porcelets réchappés(1), par province, 3^{ième} trimestre de 1991 et 1992

Province	Pigs Born			Pigs Saved(1)		
	Porcelets nés			Porcelets réchappés(1)		
	1991	1992	1992/1991	1991	1992	1992/1991
	'000		%	'000		%
Nfld.-T.N.	8.0	6.8	85	7.0	6.0	86
P.E.I.-I.-P.-É.	59.6	55.0	92	50.7	46.7	92
N.S.-N.-É.	59.2	61.2	103	51.6	53.3	103
N.B.-N.-B.	40.8	41.8	102	35.0	35.9	103
Qué.	1,395.0	1,370.0	98	1,188.0	1,165.0	98
Ont.	1,340.0	1,285.0	96	1,170.0	1,131.0	97
East-Total-Est	2,902.6	2,819.8	97	2,502.3	2,437.9	97
Man.	640.0	620.0	97	565.5	563.5	100
Sask.	325.0	320.0	98	295.0	286.8	97
Alta.-Alb.	728.6	704.3	97	663.3	633.9	96
B.C.-C.-B.	112.0	98.0	88	98.3	86.1	88
West-Total-Ouest	1,805.6	1,742.3	96	1,622.1	1,570.3	97
CANADA	4,708.2	4,562.1	97	4,124.4	4,008.2	97

(1) Pigs alive at weaning time or alive, not yet weaned, at September 30th.

(1) Porcs vivants à l'âge du sevrage ou vivants et non encore sevrés le 30 septembre.

TABLE 7. Pig Estimates, Canada, 1991 and 1992

TABLEAU 7. Estimations des porcs, Canada, 1991 et 1992

	October 1, 1991	January 1, 1992	April 1, 1992	July 1, 1992	October 1, 1992	October 1, 1992/1991
	1 ^{er} octobre 1991	1 ^{er} janvier 1992	1 ^{er} avril 1992	1 ^{er} juillet 1992	1 ^{er} octobre 1992	1 ^{er} octobre 1992/1991
Inventory – Inventaire						
Breeding stock, six months and over – Pour le reproduction, six mois et plus	1,121.2	1,116.7	1,109.5	1,094.7	1,093.1	97
Sows for breeding and bred gilts – Truies pour la reproduction et jeunes truies saillies	1,057.7	1,054.2	1,047.1	1,034.8	1,033.2	98
Boars, six months and over – Verrats de six mois et plus	63.5	62.5	62.4	59.9	59.9	94
All Other Pigs – Tous les autres porcs	9,459.3	9,453.1	9,319.0	9,300.3	9,230.9	98
Under 45 lb. (20kg) – Moins de 45 liv (20kg)	3,289.3	3,212.7	3,176.4	3,140.6	3,160.3	96
45–130 lb. (20–60 kg) – 45–130 liv (20–60 kg)	3,313.1	3,302.2	3,240.5	3,230.7	3,196.1	96
Over 130 lb (60 kg) – Plus de 130 liv (60kg)	2,856.9	2,938.2	2,902.1	2,929.0	2,874.5	101
Total	10,580.5	10,569.8	10,428.5	10,395.0	10,324.0	98

TABLE 8. Canada Supply–Disposition Balance Sheet for Pigs, by Quarter – Preliminary

TABLEAU 8. Bilan sur la disponibilité et l'écoulement des porcs, par trimestre – Préliminaire

	1991	1992		
	4 th Quarter 4 ^{ème} trimestre	1 st Quarter 1 ^{er} trimestre	2 nd Quarter 2 ^{ème} trimestre	3 rd Quarter 3 ^{ème} trimestre
	animals – '000 – animaux			
Beginning Inventory – Inventaire du début	10,580.5	10,569.8	10,428.5	10,395.0
Pigs saved – Porcelets réchappés	4,141.1	4,076.2	3,994.2	4,008.2
International imports (1) – Importations interna- tionales(1)	–	–	–	–
Total Supply – Disponibilité totale	14,721.6	14,646.0	14,422.7	14,403.2
Ending Inventory – Inventaire de la fin	10,569.8	10,428.5	10,395.0	10,324.0
Deaths – Morts	148.0	145.5	145.7	145.3
Condemnations(2) – Condamnations(2)	15.1	15.9	15.1	15.4
Output – Débit	3,988.7	4,056.1	3,866.9	3,918.5
International exports(3) – Exportations internationales(3)	214.8	145.6	174.5	171.8
Killed and eaten – Tués et consommés	26.9	13.4	3.4	1.7
Federal – Provincial inspected slaughter(1) – Abattages inspectés au fédéral et au provincial(1)	3,616.1	3,775.0	3,562.6	3,633.7
Other slaughter – Autres abattages	130.9	122.1	126.4	111.3
Residual – Résiduel	–	–	–	–

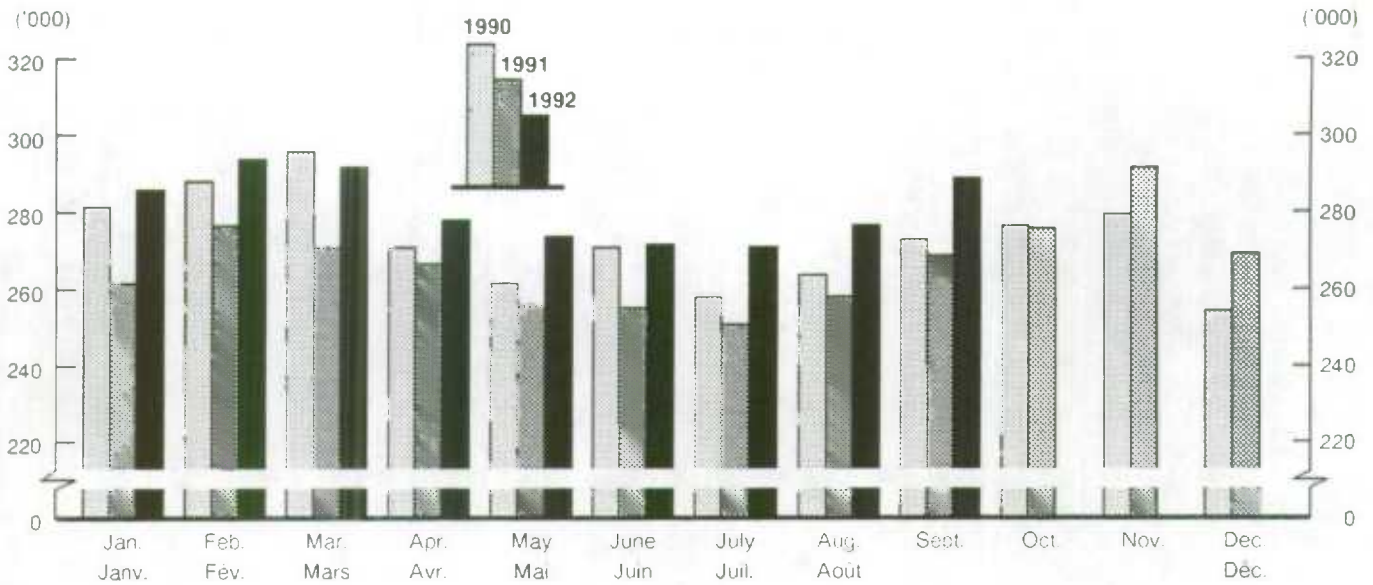
(1) Canada Livestock and Meat Trade Report – Rapport sur le marché des bestiaux et de la viande au Canada

(2) Agriculture Canada, Health of Animals – Agriculture Canada, Hygiène vétérinaire.

(3) Statistics Canada, International Trade Division. – Statistique Canada, Division du Commerce International.

Pigs: Graded and Ungraded⁽¹⁾, Canada (Average weekly figures by month)

Porcs: Classés et non-classés,⁽¹⁾ Canada (Données hebdomadaires moyennes par mois)



⁽¹⁾ In federally and provincially inspected plants.

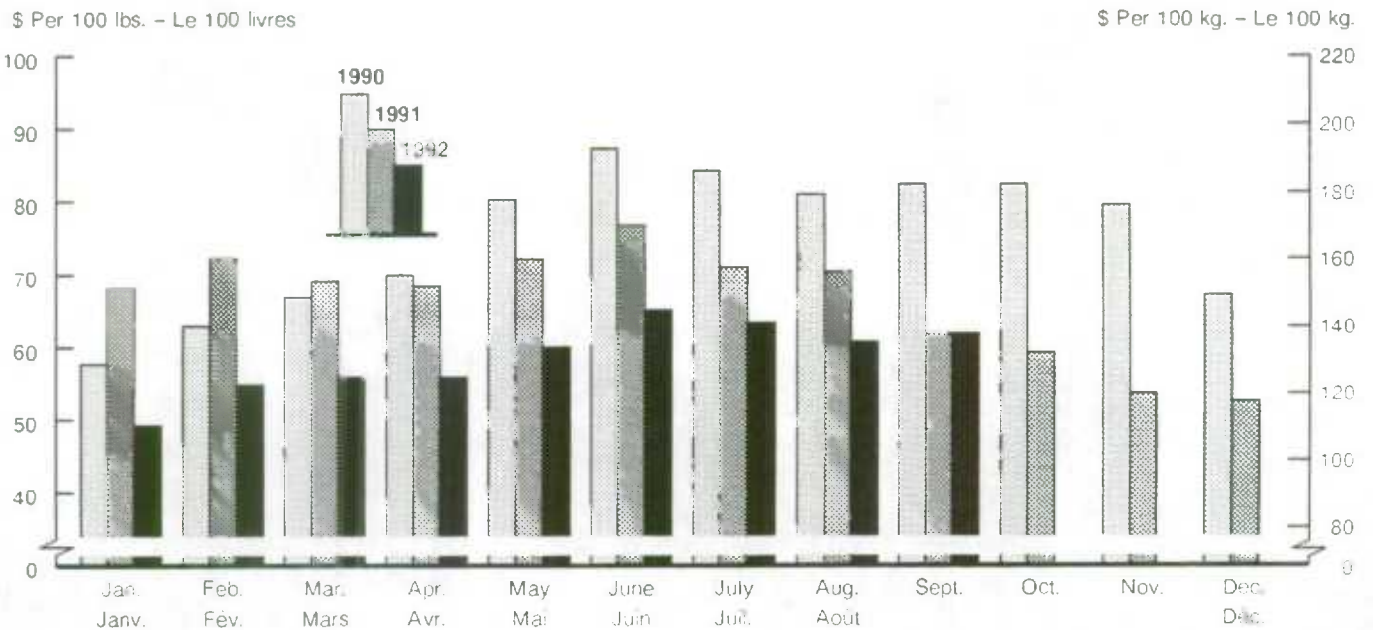
⁽¹⁾ Dans les abattoirs inspectés par les gouvernements fédéral et provinciaux.

Source: Canada Livestock and Meat Trade Report.

Source: Rapport sur le marché des bestiaux et de la viande au Canada.

Pigs: Weighted Average Price, Index 100, Dressed, Ontario

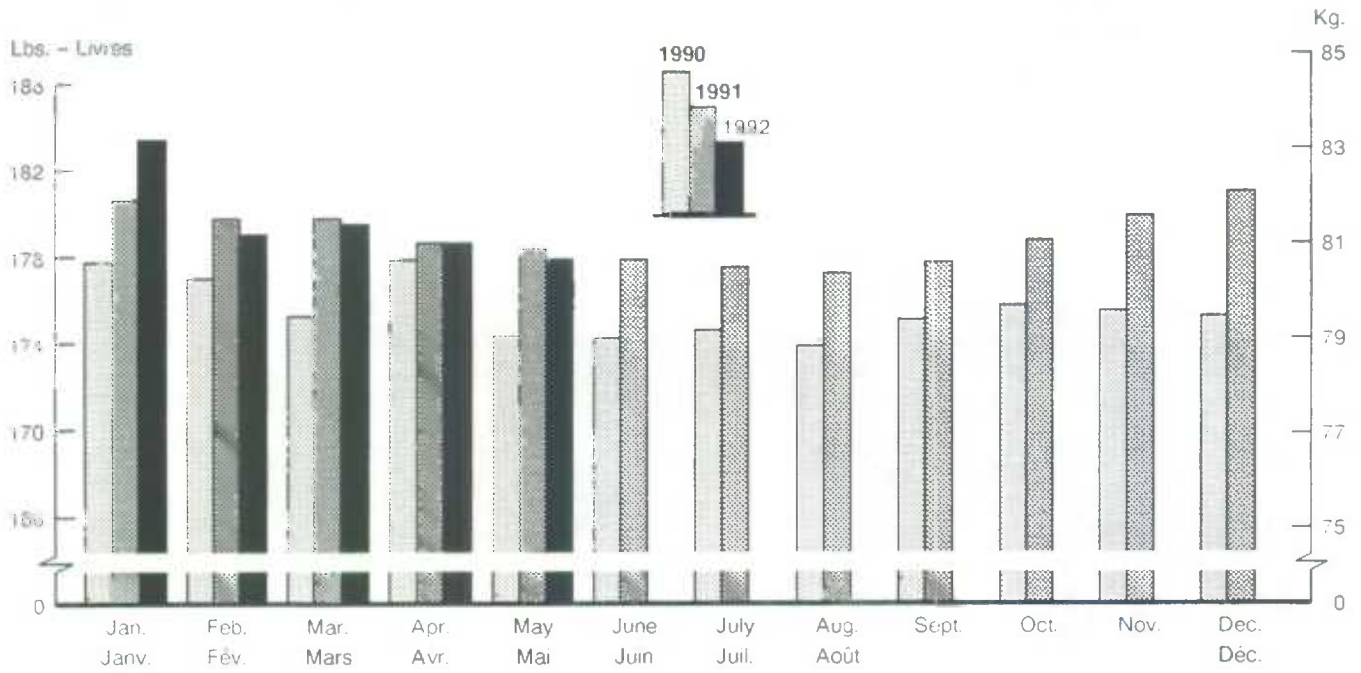
Porcs: Prix moyens pondérés, indice 100, habillés, Ontario



Source: Canada Livestock and Meat Trade Report.

Source: Rapport sur le marché des bestiaux et de la viande au Canada.

Slaughter Pigs - Average Warm Dressed Weights, Canada
Porcs abattus - Poids moyens à chaud, Canada



Source: Canada Livestock and Meat Trade Report.
 Source: Rapport sur le marché des bestiaux et de la viande au Canada.

SYMBOLS

The following standard symbols are used in Statistics Canada publications:

- .. figures not available.
- ... figures not appropriate or not applicable.
- nil or zero.
- amount too small to be expressed.
- p preliminary figures.
- r revised.
- x confidential to meet secrecy requirements of the Statistics Act.

This publication was prepared under the direction of:

- **Jacqueline Leblanc-Cooke, Chief,**
Livestock and Animal Products Section
- **Bernie Rosien, Unit Head,**
Livestock and Poultry Unit
- **Peter Meszaros, Analyst,**
Livestock and Poultry Unit

The paper used in this publication meets the minimum requirements of American National Standard for Information Sciences - Permanence of Paper for Printed Library Materials, ANSI Z39.48 - 1984.



SIGNES CONVENTIONNELS

Les signes conventionnels suivants sont employés uniformément dans les publications de Statistique Canada:

- .. nombres indisponibles.
- ... n'ayant pas lieu de figurer.
- néant ou zéro.
- nombres infimes.
- p nombres provisoires.
- r nombres rectifiés.
- x confidentiel en vertu des dispositions de la Loi sur la statistique relatives au secret.

Cette publication a été rédigée sous la direction de:

- **Jacqueline Leblanc-Cooke, chef,**
Section du bétail et des produits animaux
- **Bernie Rosien, chef, Sous-section**
du bétail et de la volaille
- **Peter Meszaros, analyste,**
Sous-section du bétail et de la volaille

Le papier utilisé dans la présente publication répond aux exigences minimales de l'«American National Standard for Information Sciences» - «Permanence of Paper for Printed Library Materials», ANSI Z39.48 - 1984.



FOR FURTHER READING

LECTURES SUGGÉRÉES

Selected Publications
from Statistics CanadaChoisies parmi les publications
de Statistique Canada

Title	Titre	Catalogue
Apparent Per Capita Food Consumption in Canada – Part 1, Annual, Bilingual	Consommation apparente des aliments par personne au Canada – partie 1, Annuel, bilingue	32-229
Apparent Per Capita Food Consumption in Canada: Reference Manual, Occasional, English or French	Consommation apparente des aliments par personne au Canada: manuel de référence, Occasionnel, anglais ou français	32-509
Farm Cash Receipts, Quarterly, Bilingual	Recettes monétaires agricoles, Trimestriel, bilingue	21-001
Farm Product Price Index, Monthly, Bilingual	Indice des prix des produits agricoles, Mensuel, bilingue	62-003
Farm Input Price Index, Quarterly, Bilingual	Indice des prix des entrées dans l'agriculture, Trimestriel, bilingue	62-004
Farming Facts, Annual, English or French	Données agricoles, Annuel, anglais ou français	21-522
Agriculture Economic Statistics, Semi-annual, English or French	Statistiques économiques agricoles, Semi-annuel, anglais ou français	21-603
Livestock Report, Quarterly, Bilingual	Rapport sur le bétail Trimestriel, bilingue	23-008
Production of Poultry and Eggs, Annual, Bilingual	Production de volaille et oeufs, Annuel, bilingue	23-202
Stocks of Food Commodities in Cold Storage and Other Warehouses, Annual, Bilingual	Stocks de produits alimentaires dans les entrepôts frigorifiques et autres, Annuel, bilingue	32-217
Wool Production and Supply, Statistical Bulletin, Bilingual	Production et stocks de laine, Bulletin statistique, bilingue	--

To order a publication, you may telephone 1-613-951-7277 or use facsimile number 1-613-951-1584. For toll free in Canada only, telephone 1-800-267-6677. When ordering by telephone or facsimile number, a written confirmation is not required.

Pour obtenir une publication, veuillez téléphoner au 1-613-951-7277 ou utiliser le numéro du télécopieur 1-613-951-1584. Pour appeler sans frais, au Canada seulement, composez le 1-800-267-6677. Il n'est pas nécessaire de nous faire parvenir une confirmation pour une commande passée par téléphone ou télécopieur.

STATISTICS CANADA LIBRARY
BIBLIOTHEQUE STATISTIQUE CANADA



1010124012

