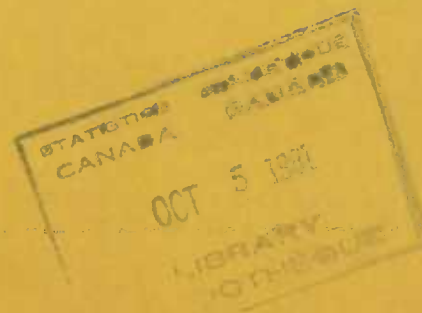




Statistics
Canada

Statistique
Canada



Price: Canada, \$4.00, \$16.00 a year
Other Countries, \$4.80, \$19.20 a year

Prix: Canada, \$4.00, \$16.00 par année
Autres pays, \$4.80, \$19.20 par année

REPORT ON LIVESTOCK SURVEYS

RAPPORT DES ENQUÊTES SUR LE BÉTAIL

PIGS, JULY 1, 1981

PORCS, 1^{er} JUILLET 1981

Total Pig Numbers Down 4%

Ensemble des porcs, diminution de 4%

Total pig numbers for Canada at July 1, 1981 are estimated at 9,258,000, a decrease of 4% from July 1, 1980 at 9,624,500. In the West, numbers decreased by 4% and in the East numbers decreased by 4% also.

Selon les estimations, le nombre total de porcs au Canada au 1^{er} juillet 1981 était de 9,258,000 soit une baisse de 4% par rapport au 1^{er} juillet 1980, à 9,624,500. Dans l'Ouest, il a eu une diminution de 4% ainsi que dans l'Est.

Sows for Breeding and Bred Gilts Down 3%

Truies pour la reproduction et jeunes truies saillies baisse de 3%

The number of sows for breeding and bred gilts is estimated at 985,300, down 3% from July 1, 1980 at 1,013,000. Sow numbers are down 2% in the West and 3% in the East.

Le nombre de truies pour la reproduction et de jeunes truies saillies est estimé à 985,300 soit 3% de moins qu'au 1^{er} juillet 1980, à 1,013,000. Le nombre de truies a diminué de 2% dans l'Ouest et de 3% dans l'Est.

Farrowings Down 3%

Mises bas diminution de 3%

The 1981 estimate for farrowings from January 1, 1981 to July 31, 1981 is 872,000 a decrease of 3% from the 1980 estimate for the same period. Farrowings were down 3% in the East and in the West.

Selon l'estimation de 1981, il y a eu 872,000 mises bas entre le 1^{er} janvier 1981 et le 31 juillet 1981, soit 3% de moins que pour la période correspondante de 1980. Le nombre de mises bas a diminué de 3% et dans l'Est et dans l'Ouest.

Livestock and Animal Products Section,
Agriculture Statistics Division.

Section du bétail et des produits d'origine animale,
Division de la statistique agricole.

October 1981
4-3103-516

Octobre 1981
4-3103-516

Sows to Farrow Down 1%

Farmers' reports indicate that the number of sows expected to farrow from July 1, 1981 to September 30, 1981 is estimated at 440,300, a 1% decrease from last year. For October 1, 1981 to December 31, 1981 farrowings are expected to be 434,000, down 1% from the corresponding quarter of a year earlier.

METHODOLOGY SUMMARY - PIGS

Pig estimates contained in this publication are based on information provided by a sample of farmers in each province across the country. Data are collected through voluntary, mail-type surveys conducted on a quarterly basis and two agriculture enumerative surveys conducted annually at July 1. Measures of change in pig numbers from previous surveys are calculated and chained to previous estimates to arrive at current figures. The sample is stratified by province and by size of operation, large-scale operations are followed up by telephone. The Agriculture and Farm Enumerative Surveys are primarily area frame, probability type surveys carried out on a personal interview basis. Results of these surveys are modified to conform with supply-disposition balance sheets, which include births, deaths, marketings, interprovincial and international movements as well as changes in inventory.

The Census of Agriculture provides inventory benchmarks every five years. Estimates carried in this publication are based on the June 1, 1976 census benchmark. We plan to carry June 3, 1981 census data in the July 1, 1982 issue of this publication.

Revisions are made if necessitated by subsequent marketing information. In general, revisions are made only after census results are available and intercensal estimates require re-aligning.

Estimates for total pigs in Canada have been within 5% of benchmarks for the last few censuses. For individual provinces, results have been more variable.

Truies devant mettre bas, diminution de 1%

D'après les renseignements fournis par les cultivateurs, on estime que 440,300 truies mettront bas entre le 1^{er} juillet 1981 et le 30 septembre 1981, soit 1% de moins qu'au troisième trimestre de 1981. Pour la période du 1^{er} octobre 1981 au 30 décembre 1981, on estime que 434,000 truies mettront bas, 1% de moins que pour la période correspondante de 1980.

APERÇU DE LA MÉTHODOLOGIE - PORCS

Les estimations, pour les porcs figurant dans la présente publication, se fondent sur les renseignements fournis par un échantillon d'éleveurs de chaque province à travers le pays. Les données sont recueillies à l'aide d'enquêtes volontaires, de type postal, menées trimestriellement et de deux enquêtes descriptives sur l'agriculture conduites annuellement au 1^{er} juillet. L'enquête trimestrielle permet d'obtenir les variations du nombre de porcs depuis l'enquête précédente. Ces variations sont alors appliquées aux estimations précédentes pour produire les chiffres courants. L'échantillon est stratifié selon la province et la taille de l'exploitation et les grands éleveurs font l'objet de rappels téléphoniques. Les enquêtes descriptives sur l'agriculture et sur les fermes sont basées sur des régions-cadres de sondage choisies de façon aléatoire et sont conduites par sondage, c'est-à-dire, que l'on procède par entrevues personnelles. On ajuste ensuite les résultats de ces enquêtes afin de les rendre compatibles avec les bilans sur la disponibilité et l'écoulement. Ces bilans comprennent les mises bas, les morts, les mises en marché, les mouvements interprovinciaux et internationaux ainsi que les variations dans les inventaires.

Le recensement sur l'agriculture établit les repères des inventaires tous les cinq ans. Les estimations contenues dans cette publication sont basées sur les données du recensement du 1^{er} juin 1976. Nous planifions de publier les données du recensement du 3 juin 1981 dans l'édition du 1^{er} juillet 1982 de cette publication.

On procède à des révisions lorsque certaines informations sur la mise en marché le demandent. Généralement, on ne procède à des révisions que lorsque les résultats du recensement sont connus et que les estimations intercensitaires commandent un ajustement.

Les estimations pour le total des porcs au Canada, se sont toujours situées en deçà de 5% des points repères et ce pour les quelques derniers recensements. Par contre, pour les provinces prises séparément, les résultats ont sensiblement plus varié.

TABLE I. Pigs: Number on Farms, by Province, July 1, 1980 and 1981

TABLEAU EXPLICATIF I. Porcs: Nombre dans les fermes, par province, le 1^{er} juillet 1980 et 1981

Province	Total pigs			Breeding stock			All other pigs						
	Total, porcs			Pour la reproduction			Tous les autres porcs						
	Average 1977-1981	1980	1981	1981 as a percentage of		1980	1981	1981 as a percentage of 1980		1980	1981	1981 as a percentage of 1980	
	Moyenne 1977-1981			1981 en pourcentage de	1977- 1981			1980	1981 en pourcentage de 1980			1981 en pourcentage de 1980	
thousands - milliers			thousands - milliers			thousands - milliers							
Newfoundland - Terre-Neuve	17.5	19.5	18.0	103	92	2.4	2.4	100	17.1	15.6	91		
Prince Edward Island - Île-du-Prince-Édouard	95.0	99.0	97.0	102	98	11.9	11.4	96	87.1	85.6	98		
Nova Scotia - Nouvelle-Écosse	96.6	104.0	122.0	126	117	11.7	13.1	112	92.3	108.9	118		
New Brunswick - Nouveau-Brunswick	51.4	54.0	68.0	132	126	7.0	9.5	136	47.0	58.5	124		
Québec	2,622.2	3,150.0	3,040.0	116	97	340.0	329.0	97	2,810.0	2,711.0	96		
Ontario	2,769.2	3,205.0	3,035.0	110	95	405.0	389.0	96	2,800.0	2,646.0	94		
East - Total - Est	5,651.9	6,631.5	6,380.0	113	96	778.0	754.4	97	5,853.5	5,625.6	96		
Manitoba	751.9	823.0	800.0	106	97	83.4	82.3	99	739.6	717.7	97		
Saskatchewan	567.6	640.0	578.0	102	90	62.0	57.0	92	578.0	521.0	90		
Alberta	1,129.6	1,310.0	1,255.0	111	96	129.0	127.7	99	1,181.0	1,127.3	95		
British Columbia - Colombie-Britannique	146.2	220.0	245.0	168	111	27.9	29.0	104	192.1	216.0	112		
West - Total - Ouest	2,595.3	2,993.0	2,878.0	111	96	302.3	296.0	98	2,690.7	2,582.0	96		
CANADA	8,247.2	9,624.5	9,258.0	112	96	1,080.3	1,050.4	97	8,544.2	8,207.6	96		

TEXT TABLE II. All Other Pigs: Number by Weight Group and Province

TABLEAU EXPLICATIF II. Tous les autres porcs: Nombre par groupe de poids et par province

Province	Under 45 pounds (20 kilograms)			45-130 pounds (20-60 kilograms)			Over 130 pounds (60 kilograms)		
	Moins de 45 livres (20 kilogrammes)			45-130 livres (20-60 kilogrammes)			Plus de 130 livres (60 kilogrammes)		
	1980	1981	1981 as a percentage of 1980	1980	1981	1981 as a percentage of 1980	1980	1981	1981 as a percentage of 1980
			1981 en pourcentage de 1980			1981 en pourcentage de 1980			
thousands - milliers			thousands - milliers			thousands - milliers			
Newfoundland - Terre-Neuve	6.4	5.9	92	6.3	5.8	92	4.4	3.9	89
Prince Edward Island - Île-du-Prince-Édouard	30.5	29.8	98	29.0	28.5	98	27.6	27.3	99
Nova Scotia - Nouvelle-Écosse	30.5	35.5	116	33.0	39.0	118	28.8	34.4	119
New Brunswick - Nouveau-Brunswick	16.0	20.0	125	18.0	22.4	124	13.0	16.1	124
Québec	720.0	695.0	97	1,110.0	1,071.0	96	980.0	945.0	96
Ontario	990.0	951.0	96	1,020.0	960.0	94	790.0	735.0	93
East - Total - Est	1,793.4	1,737.2	97	2,216.3	2,126.7	96	1,843.8	1,761.7	96
Manitoba	255.0	248.0	97	240.0	230.0	96	244.6	239.7	98
Saskatchewan	192.0	175.0	91	200.0	180.0	90	186.0	166.0	89
Alberta	411.0	390.0	95	400.0	385.0	96	370.0	352.3	95
British Columbia - Colombie-Britannique	66.0	70.0	106	69.0	76.0	110	57.1	70.0	123
West - Total - Ouest	924.0	883.0	96	909.0	871.0	96	857.7	828.0	97
CANADA	2,717.4	2,620.2	96	3,125.3	2,997.7	96	2,701.5	2,589.7	96

TEXT TABLE III. Boars, Sows and Gilts Kept for Breeding, Number on Farms, by Province, July 1, 1980 and 1981

TABLEAU EXPLICATIF III. Verrats, truies et jeunes truies gardées pour l'élevage: Nombre dans les fermes, par province, le 1^{er} juillet 1980 et 1981

Province	Breeding stock			Boars, 6 months and over			Sows for breeding and bred gilts		
	Pour la reproduction			Verrats, 6 mois et plus			Truies pour la reproduction et jeunes truies saillies		
	1980	1981	1981 as a percentage of 1980 1981 en pourcentage de 1980	1980	1981	1981 as a percentage of 1980 1981 en pourcentage de 1980	1980	1981	1981 as a percentage of 1980 1981 en pourcentage de 1980
thousands - milliers			thousands - milliers			thousands - milliers			
Newfoundland - Terre-Neuve	2.4	2.4	100	0.2	0.2	100	2.2	2.2	100
Prince Edward Island - Île-du-Prince-Édouard	11.9	11.4	96	0.7	0.7	100	11.2	10.7	96
Nova Scotia - Nouvelle-Écosse	11.7	13.1	112	0.7	0.8	114	11.0	12.3	112
New Brunswick - Nouveau-Brunswick	7.0	9.5	136	0.5	0.7	140	6.5	8.8	135
Québec	340.0	329.0	97	20.0	19.0	95	320.0	310.0	97
Ontario	405.0	389.0	96	25.0	24.0	96	380.0	365.0	96
East - Total - Est	778.0	754.4	97	47.1	45.4	96	730.9	709.0	97
Manitoba	83.4	82.3	99	5.4	5.3	98	78.0	77.0	99
Saskatchewan	62.0	57.0	92	3.9	3.7	95	58.1	53.3	92
Alberta	129.0	127.7	99	9.0	8.7	97	120.0	119.0	99
British Columbia - Colombie-Britannique	27.9	29.0	104	1.9	2.0	105	26.0	27.0	104
West - Total - Ouest	302.3	296.0	98	20.2	19.7	98	282.1	276.3	98
CANADA	1,080.3	1,050.4	97	67.3	65.1	97	1,013.0	985.3	97

TEXT TABLE IV. Sows Farrowed, Pigs Born and Pigs Saved(1), by Province, January 1 to June 30 (Spring Pig Crop), 1980 and 1981

TABLEAU EXPLICATIF IV. Truies ayant mis bas, porcelets nés et porcelets réchappés(1), par province, du 1^{er} janvier au 30 juin (parturition du printemps), 1980 et 1981

Province	Sows farrowed			Pigs born			Pigs saved(1)		
	Truies ayant mis bas			Porcelets nés			Porcelets réchappés(1)		
	1980 [†]	1981	1981 as a percentage of 1980 1981 en pourcentage de 1980	1980 [†]	1981	1981 as a percentage of 1980 1981 en pourcentage de 1980	1980 [†]	1981	1981 as a percentage of 1980 1981 en pourcentage de 1980
thousands - milliers			thousands - milliers			thousands - milliers			
Newfoundland - Terre-Neuve
Prince Edward Island - Île-du-Prince-Édouard	10.7	10.3	96	104.6	99.4	95	93.7	88.9	95
Nova Scotia - Nouvelle-Écosse	10.9	12.4	114	104.0	123.4	119	93.5	110.5	118
New Brunswick - Nouveau-Brunswick	6.2	8.3	134	61.0	81.3	133	54.7	72.8	133
Québec	291.0	283.0	97	2,800.0	2,730.0	98	2,270.0	2,260.0	100
Ontario	315.0	302.0	96	2,970.0	2,835.0	95	2,585.0	2,430.0	94
East - Total - Est	633.8	616.0	97	6,039.6	5,869.1	97	5,096.9	4,962.2	97
Manitoba	74.0	72.0	97	685.0	680.0	99	610.0	600.0	98
Saskatchewan	53.0	48.0	91	470.0	449.0	96	420.0	379.0	90
Alberta	115.0	110.0	96	1,035.0	1,010.0	98	935.0	910.0	97
British Columbia - Colombie-Britannique	21.6	26.0	120	214.0	264.0	123	189.0	218.0	115
West - Total - Ouest	263.6	256.0	97	2,404.0	2,403.0	100	2,154.0	2,107.0	98
CANADA	897.4	872.0	97	8,443.6	8,272.1	98	7,250.9	7,069.2	97

(1) Pigs alive at weaning time or alive, one year weaned, on June 30.
 (1) Porcs vivants à l'âge du sevrage ou vivants et non encore sevrés le 30 juin.
 .. figures not available.
 .. nombres indisponibles.
 † revised figures.
 † nombres rectifiés.

TABLE V. Sows Expected to Farrow July 1, 1981 to January 1, 1982 and Sows to Farrowed July 1, 1980 to January 1, 1981, by Province

TABLÉAU EXPLICATIF V. Truies devant mettre bas du 1^{er} juillet 1981 au 1^{er} janvier 1982 et truies ayant mis bas du 1^{er} juillet 1980 au 1^{er} janvier 1981, par province

Province	Sows farrowed, fall period 1980 ^F	Sows to farrow, fall period 1981	Expected farrowings as a percentage of farrowed
	Truies ayant mis bas à l'automne 1980 ^F	Truies devant mettre bas à l'automne 1981	Devant mettre bas en pourcentage des mises bas
thousands - milliers			
Newfoundland - Terre-Neuve
Prince Edward Island - Ile-du-Prince-Édouard	10.9	10.3	94
Nova Scotia - Nouvelle-Écosse	11.5	12.9	112
New Brunswick - Nouveau Brunswick	6.7	9.6	143
Québec	286.0	283.0	99
Ontario	306.0	302.0	99
East - Total - Est	621.1	617.8	99
Manitoba	74.0	75.0	101
Saskatchewan	50.0	46.0	92
Alberta	114.0	109.0	96
British Columbia - Colombie-Britannique	25.5	26.5	104
West - Total - Ouest	263.5	256.5	97
CANADA	884.6	874.3	99

.. figures not available.
.. nombres indisponibles.
^F revised figures.
^F nombres rectifiés.

TABLE VI. Sows Farrowed and Sows About to Farrow, by Designated Quarter

TABLÉAU EXPLICATIF VI. Truies ayant mis bas et truies devant mettre bas, par trimestre

Province	April, May, June			July, August, September			October, November, December			
	Avril, mai, juin			Juillet, août, septembre			Octobre, novembre, décembre			
	Farrowed		1981 as a percentage of 1980	Farrowed 1980	Expected to farrow 1981 ^F	1981 as a percentage of 1980	Farrowed		Expected to farrow 1981	1981 as a percentage of 1980
	Ayant mis bas						Ayant mis bas 1980	Devant mettre bas 1981 ^F		
1980	1981	1981 en pourcentage de 1980	Ayant mis bas 1980	Devant mettre bas 1981 ^F	1981 en pourcentage de 1980	Ayant mis bas 1980 ^F	Devant mettre bas 1981	1981 en pourcentage de 1980		
thousands - milliers										
Newfoundland - Terre-Neuve	
Prince Edward Island - Ile-du-Prince-Édouard	5.5	5.1	93	5.4	5.2	96	5.5	5.1	93	
Nova Scotia - Nouvelle-Écosse	5.8	6.4	110	5.6	6.4	114	5.9	6.5	110	
New Brunswick - Nouveau-Brunswick	3.3	4.5	136	3.2	4.7	147	3.5	4.9	140	
Québec	144.0	140.0	97	145.0	145.0	100	141.0	138.0	98	
Ontario	155.0	148.0	95	152.0	151.0	99	154.0	151.0	98	
East - Total - Est	313.6	304.0	97	311.2	312.3	100	309.9	305.5	99	
Manitoba	37.0	36.0	97	37.0	37.0	100	37.0	38.0	103	
Saskatchewan	26.0	23.5	90	25.0	23.0	92	25.0	23.0	92	
Alberta	58.0	55.0	95	58.0	55.0	95	56.0	54.0	96	
British Columbia - Colombie-Britannique	11.6	13.0	112	13.0	13.0	100	12.5	13.5	108	
West - Total - Ouest	132.6	127.5	96	133.0	128.0	96	130.5	128.5	98	
CANADA	446.2	431.5	97	444.2	440.3	99	440.4	434.0	99	

.. figures not available.
.. nombres indisponibles.
^F revised figures.
^F nombres rectifiés.

TEXT TABLE VII. Pig Estimates, Canada(1), 1980 and 1981

TABEAU EXPLICATIF VII. Estimations des porcs, Canada(1), 1980 et 1981

	1980	1980	1981	1981	1981	1981 as a percentage of 1980
	July 1	October 1	January 1	April 1	July 1	
	1 ^{er} juillet	1 ^{er} octobre	1 ^{er} janvier	1 ^{er} avril	1 ^{er} juillet	1981 en pourcentage de 1980
thousands - milliers						
Inventory - Inventaire:						
Breeding stock, 6 months and over - Pour la reproduction, 6 mois et plus	1,077.9	1,057.7	1,056.4	1,065.4	1,048.0	97
Sows for breeding and bred gilts - Truies pour la reproduction et jeunes truies saillies	1,010.8	991.7	990.5	998.9	983.1	97
Boars, 6 months and over - Verrats, de 6 mois et plus	67.1	66.0	65.9	66.5	64.9	97
All other pigs - Tous les autres porcs	8,527.1	8,593.3	8,497.4	8,579.6	8,192.0	96
Under 45 pounds (20 kilograms) - Moins de 45 livres (20 kilogrammes)	2,711.0	2,736.8	2,598.4	2,754.5	2,614.2	96
45-130 pounds (20-60 kilograms) - 45-130 livres (20-60 kilogrammes)	3,119.3	3,166.7	3,122.7	3,021.3	2,991.9	96
Over 130 pounds (60 kilograms) - Plus de 130 livres (60 kilogrammes)	2,697.1	2,759.8	2,775.3	2,803.8	2,585.8	96
TOTAL	9,605.0	9,651.0	9,553.8	9,645.0	9,240.0	96

1980 ^r	1981 ^r	1981 as a percentage of 1980
		1981 en pourcentage de 1980

thousands - milliers

Farrowing and expected farrowings - Mises bas et mises bas prévues:

January, February, March - Janvier, février, mars	451.2	440.5	98
April, May, June - Avril, mai, juin	446.2	431.5	97
July, August, September - Juillet, août, septembre	444.2	440.3	99
October, November, December - Octobre, novembre, décembre	440.4	434.0	99

(1) Not including Newfoundland.
 (1) Ne comprenant pas Terre-Neuve.
^r revised figures.
^r nombres rectifiés.

CATTLE AND SHEEP, JULY 1, 1981

Cattle Numbers Unchanged

Total cattle and calves in Canada at July 1, 1981 are estimated at 13,866,600 head compared to 13,856,400 at July 1, 1980, about the same.

Milk Cows Up 1%

Milk cows are estimated at 1,762,600, up 1% from July 1, 1980. Numbers are up 2% in the East and down 1% in the West. Dairy heifers are estimated to have increased by 2%.

Beef Cows Down 1%

Beef cows are estimated at 3,877,500 head, down 1% from 3,916,800 at July 1, 1980. Western regions have decreased by 1%, while the East remained unchanged. Beef heifers for breeding and heifers for slaughter have both decreased by 1%.

Steers Up 2%

Steers are estimated at 1,967,900, up 2% from the July 1, 1980 estimate of 1,930,200. This is the net result of an estimated 1% increase in the West and a 3% increase in the East.

Sheep and Lambs Up 4%

Sheep and lamb numbers are estimated at 756,200, up 4% from 725,200 at July 1, 1980. This is due to a 2% increase in the West and a 6% increase in the East. Sheep one year and over increased by 4% and lambs under one year old increased by 5%.

METHODOLOGY SUMMARY - CATTLE AND SHEEP

Cattle and sheep estimates contained in this publication are based on information provided by a sample of farmers in each province across Canada.

BOVINS ET MOUTONS, 1^{er} JUILLET 1981

Bovins aucun changement

Selon les estimations, le nombre de gros bovins et de veaux au Canada au 1^{er} juillet 1981 était de 13,866,600 contre 13,856,400 au 1^{er} juillet 1980, soit à peu près le même.

Vaches laitières, augmentation de 1%

Selon les estimations, le nombre de vaches laitières était de 1,762,600, une augmentation de 1% par rapport au 1^{er} juillet 1980. Le nombre a augmenté de 2% dans l'Est et diminué de 1% dans l'Ouest. Les génisses laitières ont augmenté de 2%.

Vaches de boucherie, diminution de 1%

Le nombre de vaches de boucherie était de 3,877,500 têtes, une baisse de 1% par rapport à 3,916,800 au 1^{er} juillet 1980. Les régions de l'Ouest ont diminué de 1% tandis que l'Est demeurait à peu près le même. Les génisses de boucherie pour la reproduction et celles pour l'abattage ont toutes les deux connu des baisses de 1%.

Bouvillons augmentation de 2%

Selon les estimations, le nombre de bouvillons était de 1,967,900 contre 1,930,200 au 1^{er} juillet 1980 soit une augmentation de 2%. C'est le résultat net d'une augmentation de 1% dans l'Ouest et d'une hausse de 3% dans l'Est.

Moutons et agneaux augmentation de 4%

Selon les estimations, le nombre de moutons et d'agneaux était de 756,200 contre 725,200 au 1^{er} juillet 1980, une augmentation de 4%; c'est le résultat d'une augmentation de 2% dans l'Ouest et d'une augmentation de 6% dans l'Est. Le troupeau de moutons d'un an et plus a augmenté de 4% et celui d'agneaux de moins d'un an a augmenté de 5%.

APERÇU DE LA MÉTHODOLOGIE - BOVINS ET MOUTONS

Les estimations relatives aux bovins et moutons figurant dans la présente publication, se fondent sur des renseignements fournis par un échantillon d'éleveurs de chaque province à travers le pays.

Cattle estimates are made using the results of a voluntary, mail-type survey conducted at January 1 and two annual, area-frame, probability-type enumerative surveys, conducted at July 1.

Sheep estimates in this publication are based on the Agriculture and Farm Enumerative Surveys conducted at July 1, and discussions with sheep specialists across the country.

If necessary, estimates are adjusted to conform with supply disposition balance sheets, which contain data on births, deaths, slaughterings, interprovincial and international movements, as well as changes in inventories.

Current estimates are linked through previous estimates to the June 1, 1976 Census of Agriculture, which is the most recent benchmark. We plan to carry June 3, 1981 census data in the July 1, 1982 issue of this publication.

For recent censuses, intercensal estimates of total cattle numbers in Canada have been within 3% of the benchmarks. Results have been more variable for estimates by category and by province. The estimate of total sheep numbers fell within 9% of the 1976 Census benchmarks. The small number of sheep producers in Canada, and declining sheep inventories over the last intercensal period have made sheep estimating difficult. As in the case of cattle, estimates by age group and province have shown more variation than the national total.

Les estimations pour les bovins sont tirées des résultats d'une enquête postale, de type volontaire, conduite au 1^{er} janvier et de deux enquêtes descriptives annuelles basées sur des régions-cadres de sondage, choisies de façon aléatoire, conduites au 1^{er} juillet.

Les estimations relatives aux moutons, dans cette publication, sont fondées sur les enquêtes descriptives sur l'agriculture et les fermes, conduites au 1^{er} juillet, et sur des discussions avec des spécialistes à travers le pays.

Lorsque nécessaire, les indications contenues dans les bilans sur la disponibilité et l'écoulement peuvent commander quelques ajustements. Ces bilans comprennent les données sur les naissances, les morts, les abattages, les mouvements interprovinciaux et internationaux ainsi que les changements dans les inventaires.

Les estimations actuelles sont reliées aux estimations précédentes grâce au recensement sur l'agriculture du 1^{er} juin 1976 qui constitue le plus récent point repère. Nous planifions de publier les données du recensement du 3 juin 1981 dans l'édition du 1^{er} juillet 1982 de cette publication.

Les estimations intercensitaires du nombre total des bovins au Canada se sont maintenues en deçà de 3% des points repères des derniers recensements. Les résultats des estimations par catégorie et par province ont par contre connu plus de fluctuations. Le nombre des moutons s'est maintenu en deçà de 9% du recensement sur l'agriculture du 1^{er} juin 1976. Le nombre restreint d'éleveurs de moutons au Canada, ainsi que les inventaires de plus en plus déclinants de moutons pendant la dernière période intercensitaire ont contribué à rendre ardue l'estimation du nombre de moutons. Comme dans le cas des bovins, les estimations par groupe d'âge et par province ont varié sensiblement plus que le total national.

TABLE VIII. Cattle: Number on Farms, by Class and Province, July 1, 1980 and 1981

TABLEAU EXPLICATIF VIII. Bovins: Nombre dans les fermes, par classe et province, le 1^{er} juillet 1980 et 1981

Province	Total cattle and calves			Bulls, 1 year old or older				
	Gros bovins et veaux			Taureaux, 1 an et plus				
	Average 1977-1981			1981 as a percentage of		1981 as a percentage of		
	Moyenne 1977-1981	1980	1981	1981 en pourcentage de	1980	1981	1981 en pourcentage de 1980	
	thousands - milliers			thousands - milliers				
Newfoundland - Terre-Neuve	6.6	6.9	6.6	100	96	0.2	0.2	100
Prince Edward Island - Ile-du-Prince-Edouard	100.6	102.0	103.0	102	101	1.5	1.5	100
Nova Scotia - Nouvelle-Ecosse	137.0	137.0	139.0	101	101	2.0	2.0	100
New Brunswick - Nouveau-Brunswick	112.0	110.0	112.0	100	102	3.0	3.0	100
Québec	1,702.6	1,710.0	1,758.0	103	103	45.0	44.0	98
Ontario	2,990.4	3,015.0	3,025.0	101	100	40.0	40.0	100
East - Total - Est	5,049.2	5,080.9	5,143.6	102	101	91.7	90.7	99
Manitoba	1,243.6	1,186.0	1,170.0	94	99	22.5	20.0	89
Saskatchewan	2,658.8	2,590.0	2,550.0	96	98	57.0	57.0	100
Alberta	4,270.6	4,250.0	4,230.0	99	100	85.0	85.0	100
British Columbia - Colombie-Britannique	734.2	749.5	773.0	105	103	16.5	17.0	103
West - Total - Ouest	8,907.2	8,775.5	8,723.0	98	99	181.0	179.0	99
CANADA	13,956.4	13,856.4	13,866.6	99	100	272.7	269.7	99
	Milk cows(1)			Dairy heifers(2)				
	Vaches laitières(1)			Génisses laitières(2)				
	1980	1981	1981 as a percentage of 1980	1980	1981	1981 as a percentage of 1980		
	thousands - milliers			thousands - milliers				
Newfoundland - Terre-Neuve	2.4	2.5	104	0.6	0.8	133		
Prince Edward Island - Ile-du-Prince-Edouard	22.0	22.8	104	8.7	9.0	103		
Nova Scotia - Nouvelle-Ecosse	35.0	35.3	101	12.6	12.7	101		
New Brunswick - Nouveau-Brunswick	27.7	28.0	101	10.0	10.2	102		
Québec	730.0	745.0	102	265.0	273.0	103		
Ontario	555.0	560.0	101	235.0	245.0	104		
East - Total - Est	1,372.1	1,393.6	102	531.9	550.7	104		
Manitoba	80.0	81.0	101	28.5	29.0	102		
Saskatchewan	72.0	72.0	100	20.0	20.0	100		
Alberta	140.0	137.0	98	50.0	48.0	96		
British Columbia - Colombie-Britannique	81.0	79.0	98	33.0	32.0	97		
West - Total - Ouest	373.0	369.0	99	131.5	129.0	98		
CANADA	1,745.1	1,762.6	101	663.4	679.7	102		
	Beef cows(3)			Beef heifers for breeding(4)				
	Vaches de boucherie(3)			Génisses de boucherie pour la reproduction(4)				
	1980	1981	1981 as a percentage of 1980	1980	1981	1981 as a percentage of 1980		
	thousands - milliers			thousands - milliers				
Newfoundland - Terre-Neuve	1.3	1.0	77	0.5	0.3	60		
Prince Edward Island - Ile-du-Prince-Edouard	12.5	12.7	102	3.3	3.4	103		
Nova Scotia - Nouvelle-Ecosse	27.0	27.5	102	7.5	7.8	104		
New Brunswick - Nouveau-Brunswick	19.0	19.3	102	7.0	7.1	101		
Québec	220.0	230.0	105	42.0	44.0	105		
Ontario	425.0	415.0	98	110.0	105.0	95		
East - Total - Est	704.8	705.5	100	170.3	167.6	98		
Manitoba	410.0	405.0	99	90.0	92.0	102		
Saskatchewan	1,045.0	1,030.0	99	180.0	180.0	100		
Alberta	1,515.0	1,485.0	98	235.0	230.0	98		
British Columbia - Colombie-Britannique	242.0	252.0	104	54.0	55.0	102		
West - Total - Ouest	3,212.0	3,172.0	99	559.0	557.0	100		
CANADA	3,916.8	3,877.5	99	729.3	724.6	99		

See footnote(s) at end of table.
Voir note(s) à la fin du tableau.

TEXT TABLE VIII. Cattle: Number on Farms, by Class and Province, July 1, 1980 and 1981 - Concluded

TABLEAU EXPLICATIF VIII. Bovins: Nombre dans les fermes, par classe et province, le 1^{er} juillet 1980 et 1981 - fin

Province	Heifers for slaughter(5) Génisses élevées pour l'abattage(5)			Steers, 1 year old or older Bouvillens, 1 an et plus		
	1980	1981	1981 as a percentage of 1980 1981 en pourcentage de 1980	1980	1981	1981 as a percentage of 1980 1981 en pourcentage de 1980
	thousands - milliers			thousands - milliers		
Newfoundland - Terre-Neuve	0.1	0.1	100	0.2	0.2	100
Prince Edward Island - Île-du-Prince-Édouard	6.0	5.6	93	23.0	22.5	98
Nova Scotia - Nouvelle-Écosse	4.9	4.7	96	12.0	12.0	100
New Brunswick - Nouveau-Brunswick	4.8	4.7	98	8.0	8.2	102
Québec	20.0	22.0	110	63.0	69.0	110
Ontario	315.0	305.0	97	750.0	770.0	103
East - Total - Est	350.8	342.1	98	856.2	881.9	103
Manitoba	45.0	40.0	89	145.0	140.0	97
Saskatchewan	81.0	76.0	94	245.0	232.0	95
Alberta	265.0	275.0	104	610.0	635.0	104
British Columbia - Colombie-Britannique	25.0	26.0	104	74.0	79.0	107
West - Total - Ouest	416.0	417.0	100	1,074.0	1,086.0	101
CANADA	766.8	759.1	99	1,930.2	1,967.9	102

Calves, under 1 year old

Veaux, moins d'un an

	1980	1981	1981 as a percentage of 1980 1981 en pourcentage de 1980
	thousands - milliers		
Newfoundland - Terre-Neuve	1.6	1.5	94
Prince Edward Island - Île-du-Prince-Édouard	25.0	25.5	102
Nova Scotia - Nouvelle-Écosse	36.0	37.0	103
New Brunswick - Nouveau-Brunswick	30.5	31.5	103
Québec	325.0	331.0	102
Ontario	585.0	585.0	100
East - Total - Est	1,003.1	1,011.5	101
Manitoba	365.0	363.0	99
Saskatchewan	890.0	883.0	99
Alberta	1,350.0	1,335.0	99
British Columbia - Colombie-Britannique	224.0	233.0	104
West - Total - Ouest	2,829.0	2,814.0	99
CANADA	3,832.1	3,825.5	100

(1) All females which have calved, raised mainly for milk purposes.

(1) Toutes les femelles qui ont vêlé, élevées pour la production laitière.

(2) All females, 1 year and older, which have never calved, raised for dairy herd replacement.

(2) Toutes les femelles d'un an ou plus, qui n'ont jamais vêlé, élevées pour le remplacement des vaches laitières.

(3) All females which have calved, raised mainly for beef purposes.

(3) Toutes les femelles qui ont vêlé, élevées pour la boucherie.

(4) All females, 1 year and older, which have never calved, raised for beef herd replacement.

(4) Toutes les femelles d'un an ou plus, qui n'ont jamais vêlé, élevées pour le remplacement des vaches de boucherie.

(5) All females, 1 year and older, which have never calved, raised for slaughter.

(5) Toutes les femelles d'un an ou plus, qui n'ont jamais vêlé, élevées pour l'abattage.

TABLE IX. Calves Born: January-July 1980 and 1981, by Province

TABLEAU EXPLICATIF IX. Veaux nés: Janvier-juillet 1980 et 1981, par province

Province	1980	1981	1981 as a percentage of 1980
			1981 en pourcentage de 1980
thousands - milliers			
Prince Edward Island - Ile-du-Prince-Edouard	23.0	24.0	104
Nova Scotia - Nouvelle-Ecosse	38.0	38.5	101
New Brunswick - Nouveau-Brunswick	35.0	36.0	103
Québec	600.0	615.0	102
Ontario	590.0	585.0	99
East - Total - Est	1,286.0	1,298.5	101
Manitoba	378.0	375.0	99
Saskatchewan	905.0	895.0	99
Alberta	1,320.0	1,330.0	101
British Columbia - Colombie-Britannique	238.0	232.0	97
West - Total - Ouest	2,841.0	2,832.0	100
CANADA	4,127.0	4,130.5	100

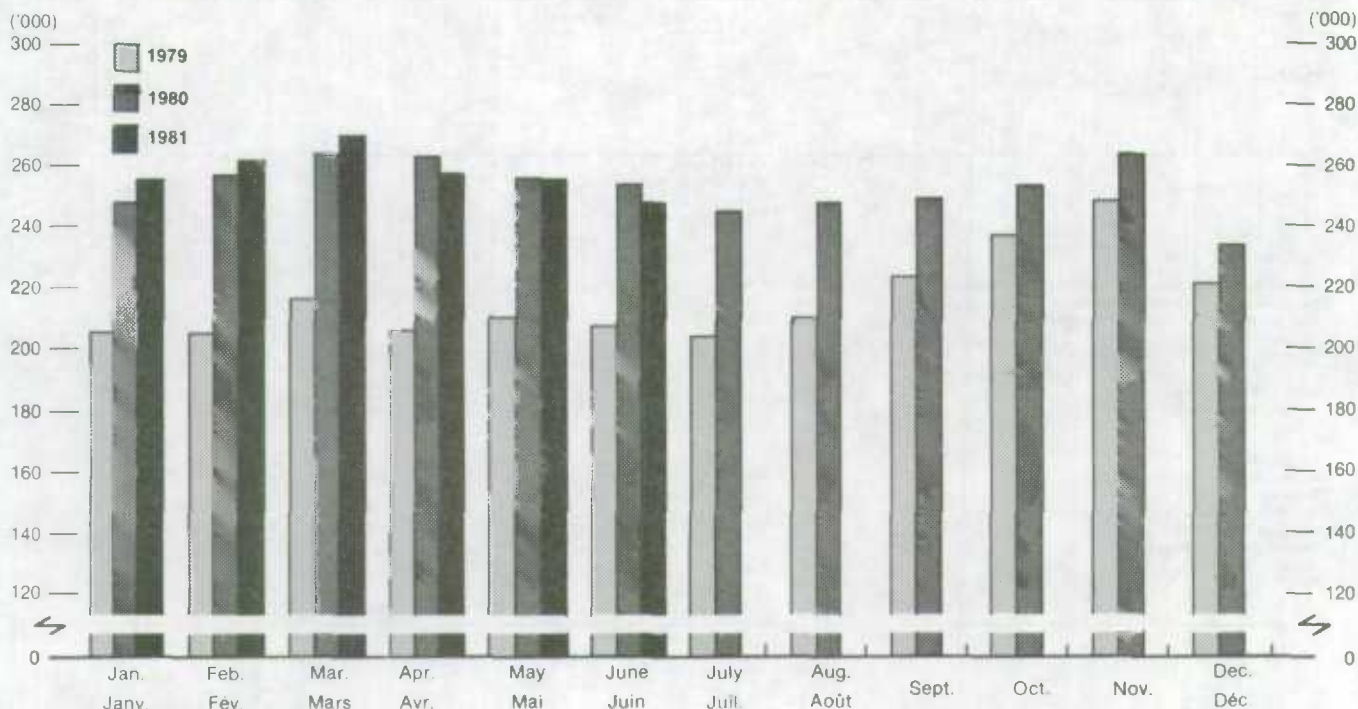
TABLE X. Sheep: Number on Farms, by Age Group and Province, July 1, 1980 and 1981

TABLEAU EXPLICATIF X. Moutons et agneaux: Nombre dans les fermes, par groupe d'âge et province, le 1^{er} juillet 1980 et 1981

Province	Average 1977-1981	Total sheep and lambs				Sheep, 1 year old or older			Lambs, under 1 year old				
		Total, moutons et agneaux				Moutons, 1 an ou plus			Agneaux, moins d'un an				
		1980	1981	1981 as a percentage of 1980		1980	1981	1981 as a percentage of 1980		1980	1981	1981 as a percentage of 1980	
				1981 en pourcentage de 1980	1977-1981			1981 en pourcentage de 1980	1981 en pourcentage de 1980				
thousands / milliers													
Newfoundland - Terre-Neuve	9.2	8.7	8.2	89	94	4.3	4.1	95	4.4	4.1	93		
Prince Edward Island - Ile-du-Prince-Edouard	6.8	7.5	7.5	110	100	4.0	4.0	100	3.5	3.5	100		
Nova Scotia - Nouvelle-Ecosse	40.3	42.0	40.0	99	95	22.5	21.4	95	19.5	18.6	95		
New Brunswick - Nouveau-Brunswick	12.8	14.0	14.5	113	104	7.2	7.5	104	6.8	7.0	103		
Québec	61.6	73.0	82.0	133	112	43.0	48.0	112	30.0	34.0	113		
Ontario	170.0	195.0	210.0	124	108	114.0	120.0	105	81.0	90.0	111		
East - Total - Est	300.7	340.2	362.2	120	106	195.0	205.0	105	145.2	157.2	108		
Manitoba	23.4	28.0	24.0	103	86	16.0	14.0	88	12.0	10.0	83		
Saskatchewan	91.5	97.0	103.0	113	106	49.0	53.0	108	48.0	50.0	104		
Alberta	181.0	200.0	205.0	113	102	95.0	97.0	102	105.0	108.0	103		
British Columbia - Colombie-Britannique	54.0	60.0	62.0	115	103	30.5	31.5	103	29.5	30.5	103		
West - Total - Ouest	349.9	385.0	394.0	113	102	190.5	195.5	103	194.5	198.5	102		
CANADA	650.6	725.2	756.2	116	104	385.5	400.5	104	339.7	355.7	105		

Pigs: Graded and Ungraded(1), Canada (Average weekly figures by month)

Porcs: Classés et non-classés(1), Canada (Données hebdomadaires moyennes par mois)



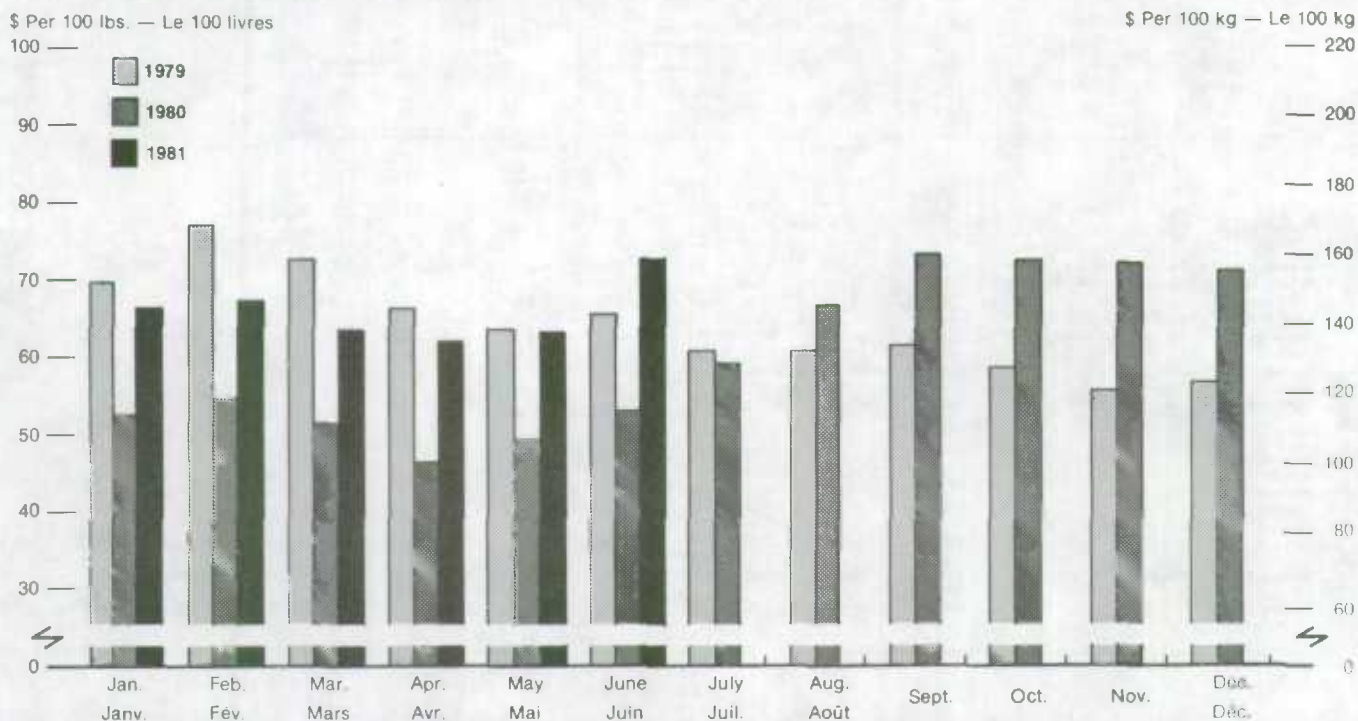
(1) In federally and provincially inspected plants.
(1) Dans les abattoirs inspectés par les gouvernements fédéral et provinciaux.

Source: Canada Livestock and Meat Trade Report.

Source: Rapport sur le marché des bestiaux et de la viande au Canada.

Pigs: Weighted Average Price, Index 100, Dressed, Toronto

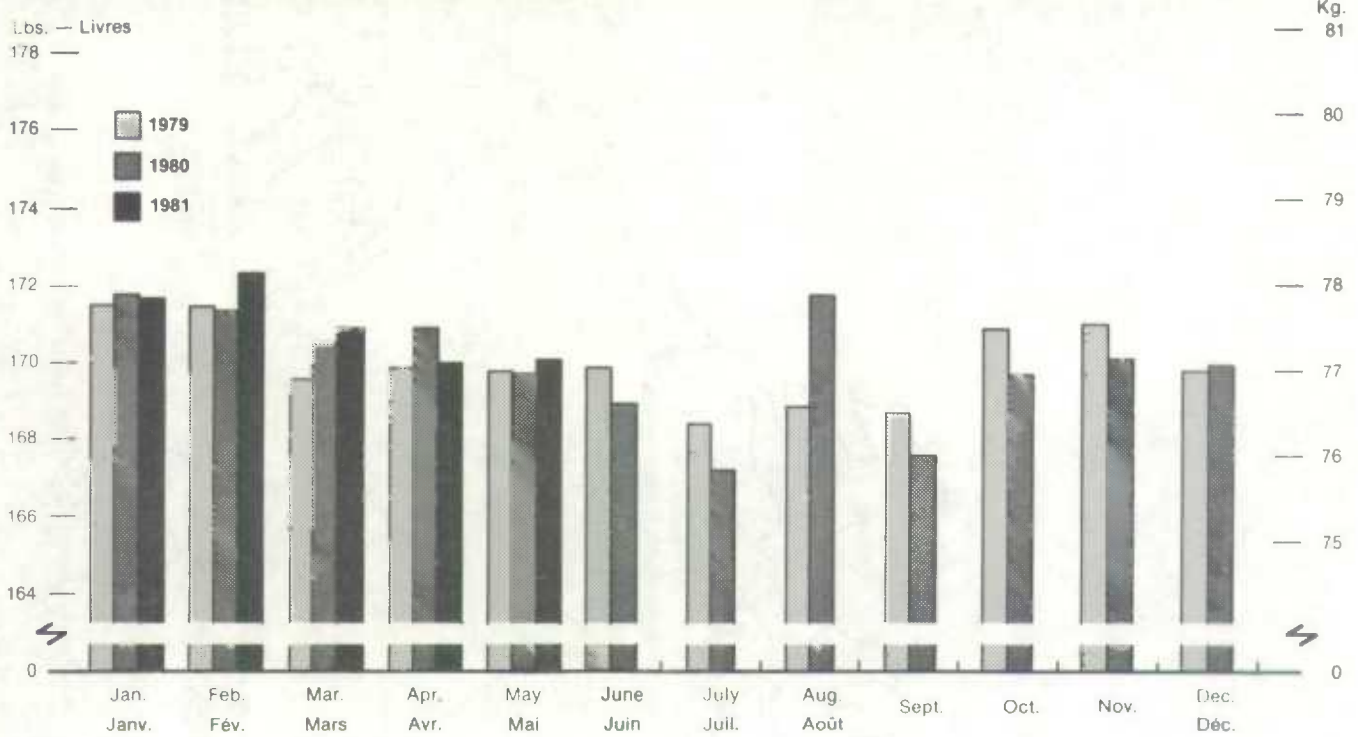
Porcs: Prix moyens pondérés, indice 100, habillés, Toronto



Source: Canada Livestock and Meat Trade Report.

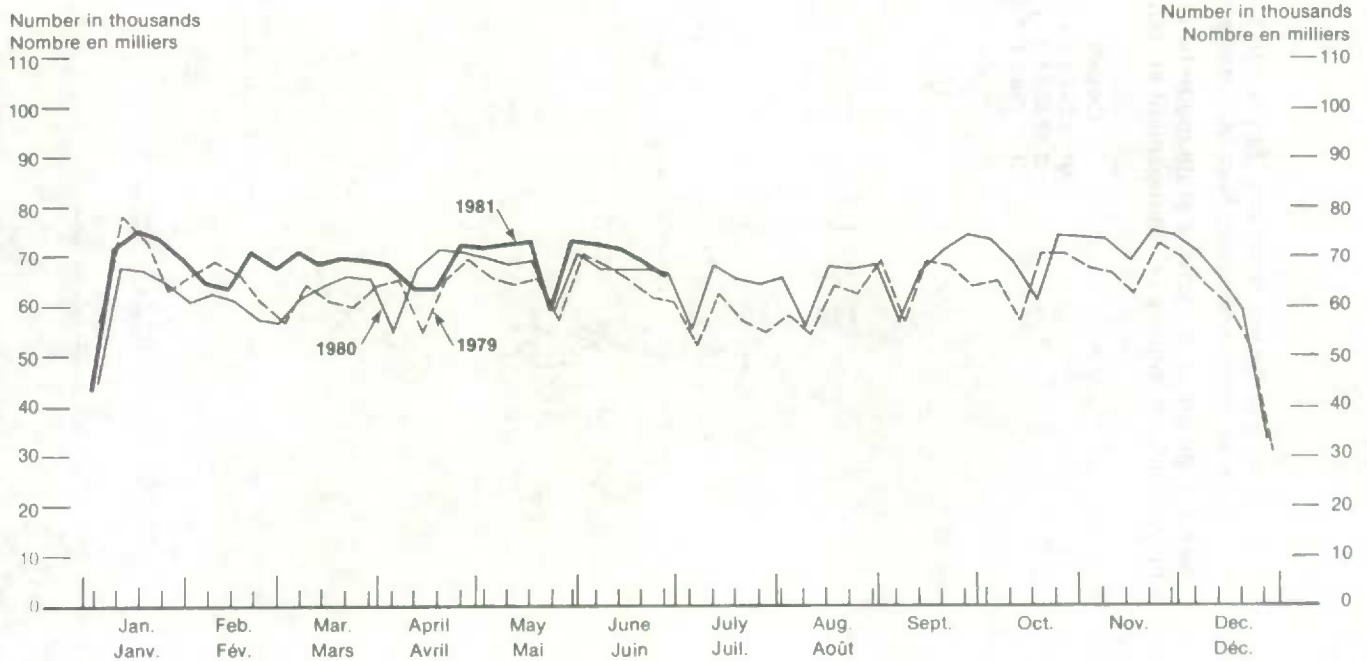
Source: Rapport sur le marché des bestiaux et de la viande au Canada.

Slaughter Pigs — Average Warm Dressed Weights, Canada
Porcs abattus — Poids moyens à chaud, Canada



Source: Canada Livestock and Meat Trade Report.
 Source: Rapport sur le marché des bestiaux et de la viande au Canada.

Cattle and Calves: Slaughtering in Federal Inspected Packing Plants
Bovins et veaux: Abattages dans les abattoirs inspectés par le fédéral

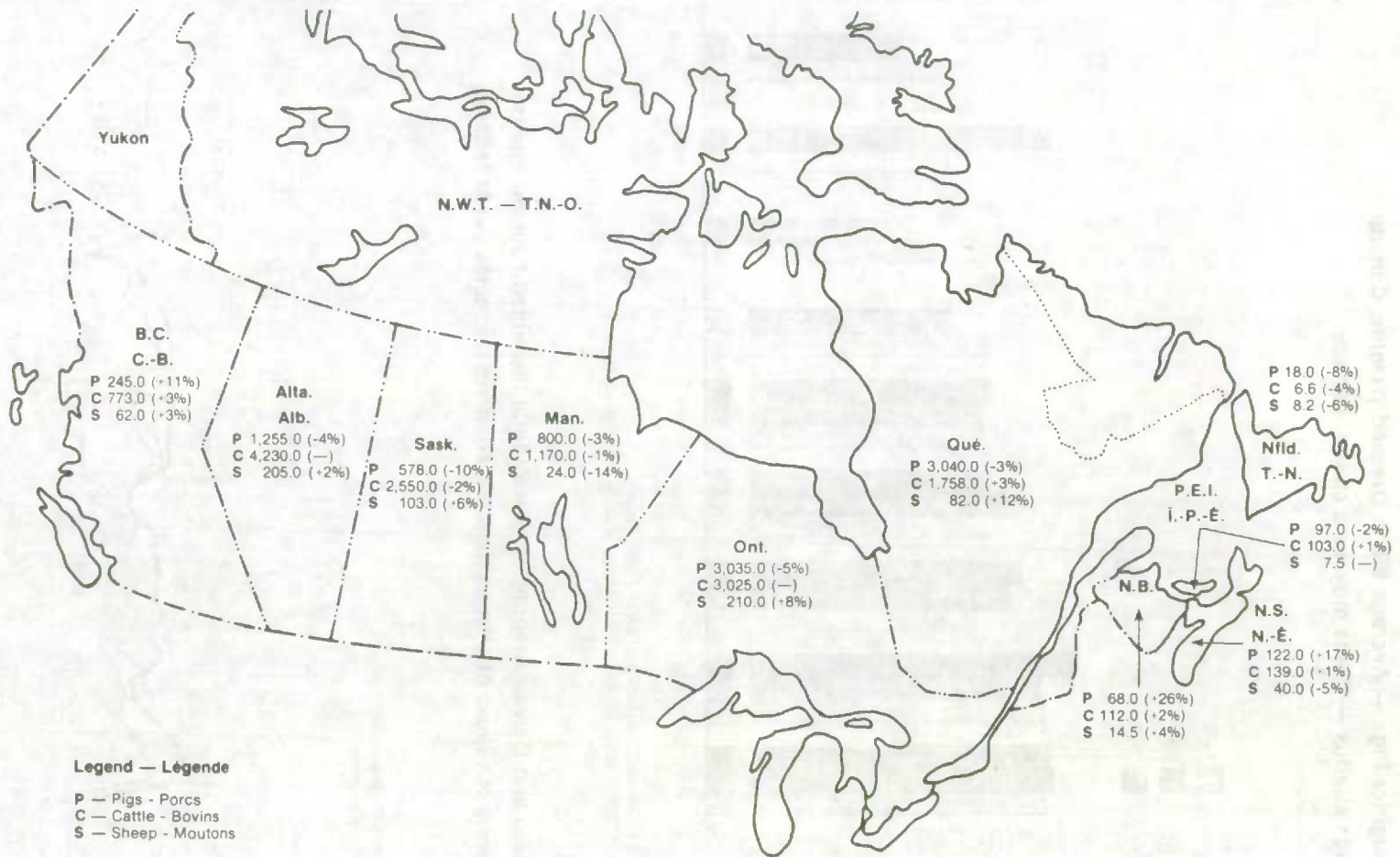


Source: Agriculture Canada.

Fig, Cattle and Sheep Numbers, July 1, 1981, by Province, in Thousands (and Percent Change)

Nombre de porcs, de bovins et de moutons au 1er juillet 1981, en milliers (et changement en pourcentage)

Canada
 P 9,258.0 (-4%)
 C 13,866.6 (-)
 S 756.2 (+4%)



Legend — Légende

P — Pigs - Porcs
 C — Cattle - Bovins
 S — Sheep - Moutons

STATISTICS CANADA LIBRARY
BIBLIOTHÈQUE STATISTIQUE CANADA



1010756949