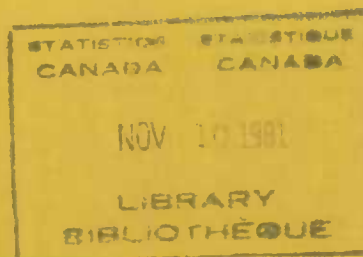




Statistics
Canada

Statistique
Canada



Price: Canada, \$4.00, \$16.00 a year
Other Countries, \$4.80, \$19.20 a year

Prix: Canada, \$4.00, \$16.00 par année
Autres pays, \$4.80, \$19.20 par année

REPORT ON LIVESTOCK SURVEYS

RAPPORT DES ENQUÊTES SUR LE BÉTAIL

PIGS, OCTOBER 1, 1981

PORCS, 1^{er} OCTOBRE 1981

Total Pig Numbers Down 1%

Ensemble des porcs, diminution de 1%

Total pig numbers for Canada (not including Newfoundland) at October 1, 1981 are estimated at 9,585,000, a decrease of 1% from October 1, 1980 at 9,651,000. In the West, numbers decreased by 1% and in the East numbers remained about the same.

Selon les estimations, le nombre total de porcs au Canada (sauf Terre-Neuve) au 1^{er} octobre 1981 était de 9,585,000 soit une baisse de 1% par rapport au 1^{er} octobre 1980, à 9,651,000. Dans l'Ouest, il a eu une diminution de 1% tandis que l'Est demeurait au même niveau.

Sows for Breeding and Bred Gilts Down 2%

Truies pour la reproduction et jeunes truies saillies baisse de 2%

The number of sows for breeding and bred gilts is estimated at 973,500, down 2% from October 1, 1980 at 991,700. Sow numbers are down 2% in the East and almost unchanged in the West.

Le nombre de truies pour la reproduction et de jeunes truies saillies est estimé à 973,500 soit 2% de moins qu'au 1^{er} octobre 1980, à 991,700. Le nombre de truies a diminué de 2% dans l'Est et à peu près inchangé dans l'Ouest.

Farrowings Down 2%

Mises bas diminution de 2%

The 1981 estimate for farrowings from July 1, 1981 to September 30, 1981 is 434,600 a decrease of 2% from the 1980 estimate for the same period. Farrowings were down 2% in the East and in the West.

Selon l'estimation de 1981, il y a eu 434,600 mises bas entre le 1^{er} juillet 1981 et le 30 septembre 1981, soit 2% de moins que pour la période correspondante de 1980. Le nombre de mises bas a diminué de 2% et dans l'Est et dans l'Ouest.

Livestock and Animal Products Section,
Agriculture Statistics Division.

Section du bétail et des produits d'origine animale,
Division de la statistique agricole.

November 1981
4-3103-516

Novembre 1981
4-3103-516

Sows to Farrow Unchanged and Up 1%

Farmers' reports indicate that the number of sows expected to farrow from October 1, 1981 to December 31, 1981 is estimated at 438,700, about the same as last year. For January 1, 1982 to March 31, 1982 farrowings are expected to be 443,400, up 1% from the corresponding quarter of a year earlier.

METHODOLOGY SUMMARY - PIGS

Pig estimates contained in this publication are based on information provided by a sample of farmers in each province across the country. Data are collected through voluntary, mail-type surveys conducted on a quarterly basis and two agriculture enumerative surveys conducted annually at July 1. Measures of change in pig numbers from previous surveys are calculated and chained to previous estimates to arrive at current figures. The sample is stratified by province and by size of operation, large-scale operations are followed up by telephone. The Agriculture and Farm Enumerative Surveys are primarily area frame, probability type surveys carried out on a personal interview basis. Results of these surveys are modified to conform with supply-disposition balance sheets, which include births, deaths, marketings, interprovincial and international movements as well as changes in inventory.

The Census of Agriculture provides inventory benchmarks every five years. Estimates carried in this publication are based on the June 1, 1976 census benchmark. We plan to carry June 3, 1981 census data in the July 1, 1982 issue of this publication.

Revisions are made if necessitated by subsequent marketing information. In general, revisions are made only after census results are available and intercensal estimates require re-aligning.

Estimates for total pigs in Canada have been within 5% of benchmarks for the last few censuses. For individual provinces, results have been more variable.

Truies devant mettre bas, inchangées et hausse de 1%

D'après les renseignements fournis par les cultivateurs, on estime que 438,700 truies mettront bas entre le 1^{er} octobre 1981 et le 31 décembre 1981, à peu près le même nombre qu'au troisième trimestre de 1980. Pour la période du 1^{er} janvier 1982 au 31 mars 1982, on estime que 443,400 truies mettront bas, 1% de plus que pour la période correspondante de 1980.

APERÇU DE LA MÉTHODOLOGIE - PORCS

Les estimations, pour les porcs figurant dans la présente publication, se fondent sur les renseignements fournis par un échantillon d'éleveurs de chaque province à travers le pays. Les données sont recueillies à l'aide d'enquêtes volontaires, de type postal, menées trimestriellement et de deux enquêtes descriptives sur l'agriculture conduites annuellement au 1^{er} juillet. L'enquête trimestrielle permet d'obtenir les variations du nombre de porcs depuis l'enquête précédente. Ces variations sont alors appliquées aux estimations précédentes pour produire les chiffres courants. L'échantillon est stratifié selon la province et la taille de l'exploitation et les grands éleveurs font l'objet de rappels téléphoniques. Les enquêtes descriptives sur l'agriculture et sur les fermes sont basées sur des régions-cadres de sondage choisies de façon aléatoire et sont conduites par sondage, c'est-à-dire, que l'on procède par entrevues personnelles. On ajuste ensuite les résultats de ces enquêtes afin de les rendre compatibles avec les bilans sur la disponibilité et l'écoulement. Ces bilans comprennent les mises bas, les morts, les mises en marché, les mouvements interprovinciaux et internationaux ainsi que les variations dans les inventaires.

Le recensement sur l'agriculture établit les repères des inventaires tous les cinq ans. Les estimations contenues dans cette publication sont basées sur les données du recensement du 1^{er} juin 1976. Nous planifions de publier les données du recensement du 3 juin 1981 dans l'édition du 1^{er} juillet 1982 de cette publication.

On procède à des révisions lorsque certaines informations sur la mise en marché le demandent. Généralement, on ne procède à des révisions que lorsque les résultats du recensement sont connus et que les estimations intercensitaires commandent un ajustement.

Les estimations pour le total des porcs au Canada, se sont toujours situées en deçà de 5% des points repères et ce pour les quelques derniers recensements. Par contre, pour les provinces prises séparément, les résultats ont sensiblement plus varié.

TEXT TABLE I. Pigs: Number on Farms, by Province, October 1, 1980 and 1981

TABLEAU EXPLICATIF I. Porcs: Nombre dans les fermes, par province, le 1^{er} octobre 1980 et 1981

Province	Total pigs			Breeding stock			All other pigs		
	Total, porcs			Pour la reproduction			Tous les autres porcs		
	1980	1981	1981 as a percentage of 1980 1981 en pourcentage de 1980	1980	1981	1981 as a percentage of 1980 1981 en pourcentage de 1980	1980	1981	1981 as a percentage of 1980 1981 en pourcentage de 1980
thousands - milliers			thousands - milliers			thousands - milliers			
Newfoundland - Terre-Neuve
Prince Edward Island - Île-du-Prince-Édouard	101.0	101.0	100	11.7	12.0	103	89.3	89.0	100
Nova Scotia - Nouvelle-Écosse	107.0	123.0	115	12.7	13.0	102	94.3	110.0	117
New Brunswick - Nouveau-Brunswick	58.0	71.0	122	7.0	9.8	140	51.0	61.2	120
Québec	3,205.0	3,150.0	98	340.0	329.0	97	2,865.0	2,821.0	98
Ontario	3,140.0	3,135.0	100	384.0	373.0	97	2,756.0	2,762.0	100
East - Total - Est	6,611.0	6,580.0	100	755.4	736.8	98	5,855.6	5,843.2	100
Manitoba	840.0	850.0	101	82.3	85.0	103	757.7	765.0	101
Saskatchewan	631.0	580.0	92	61.0	58.0	95	570.0	522.0	92
Alberta	1,325.0	1,315.0	99	130.0	128.9	99	1,195.0	1,186.1	99
British Columbia - Colombie-Britannique	244.0	260.0	107	29.0	29.0	100	215.0	231.0	107
West - Total - Ouest	3,040.0	3,005.0	99	302.3	300.9	100	2,737.7	2,704.1	99
CANADA	9,651.0	9,585.0	99	1,057.7	1,037.7	98	8,593.3	8,547.3	99

.. figures not available
.. nombres indisponibles

TEXT TABLE II. All Other Pigs: Number by Weight Group and Province

TABLEAU EXPLICATIF II. Tous les autres porcs: Nombre par groupe de poids et par province

Province	Under 45 pounds (20 kilograms)			45-130 pounds (20-60 kilograms)			Over 130 pounds (60 kilograms)		
	Moins de 45 livres (20 kilogrammes)			45-130 livres (20-60 kilogrammes)			Plus de 130 livres (60 kilogrammes)		
	1980	1981	1981 as a percentage of 1980 1981 en pourcentage de 1980	1980	1981	1981 as a percentage of 1980 1981 en pourcentage de 1980	1980	1981	1981 as a percentage of 1980 1981 en pourcentage de 1980
thousands - milliers			thousands - milliers			thousands - milliers			
Newfoundland - Terre-Neuve
Prince Edward Island - Île-du-Prince-Édouard	31.0	31.0	100	30.0	30.0	100	28.3	28.0	99
Nova Scotia - Nouvelle-Écosse	31.0	36.0	116	34.0	40.0	118	29.3	34.0	116
New Brunswick - Nouveau-Brunswick	16.8	20.2	120	19.0	23.0	121	15.2	18.0	118
Québec	760.0	746.0	98	1,085.0	1,065.0	98	1,020.0	1,010.0	99
Ontario	966.0	962.0	100	1,000.0	1,000.0	100	790.0	800.0	101
East - Total - Est	1,804.8	1,795.2	99	2,168.0	2,158.0	100	1,882.6	1,890.0	100
Manitoba	260.0	267.0	103	247.7	253.0	102	250.0	245.0	98
Saskatchewan	190.0	177.0	93	203.0	185.0	91	177.0	160.0	90
Alberta	405.0	405.0	100	410.0	410.0	100	380.0	371.1	98
British Columbia - Colombie-Britannique	67.0	71.0	106	78.0	84.0	108	70.0	76.0	109
West - Total - Ouest	922.0	920.0	100	938.7	932.0	99	877.0	852.1	97
CANADA	2,726.8	2,715.2	100	3,106.7	3,090.0	99	2,759.6	2,742.1	99

.. figures not available
.. nombres indisponibles

TEXT TABLE III. Boars, Sows and Gilts Kept for Breeding, Number on Farms, by Province, October 1, 1980 and 1981

TABLEAU EXPLICATIF III. Verrats, truies et jeunes truies gardées pour l'élevage: Nombre dans les fermes, par province, le 1^{er} octobre 1980 et 1981

Province	Breeding stock			Boars, 6 months and over			Sows for breeding and bred gilts		
	Pour la reproduction			Verrats, 6 mois et plus			Truies pour la reproduction et jeunes truies saillies		
	1980	1981	1981 as a percentage of 1980	1980	1981	1981 as a percentage of 1980	1980	1981	1981 as a percentage of 1980
	thousands - milliers			thousands - milliers			thousands - milliers		
Newfoundland - Terre-Neuve
Prince Edward Island - Île-du-Prince-Édouard	11.7	12.0	103	0.7	0.7	100	11.0	11.3	103
Nova Scotia - Nouvelle-Écosse	12.7	13.0	102	0.7	0.8	114	12.0	12.2	102
New Brunswick - Nouveau-Brunswick	7.0	9.8	140	0.5	0.6	120	6.5	9.2	142
Québec	340.0	329.0	97	20.0	19.0	95	320.0	310.0	97
Ontario	384.0	373.0	97	24.0	23.0	96	360.0	350.0	97
East - Total - Est	755.4	736.8	98	45.9	44.1	96	709.5	692.7	98
Manitoba	82.3	85.0	103	5.3	5.5	104	77.0	79.5	103
Saskatchewan	61.0	58.0	95	3.8	3.7	97	57.2	54.3	95
Alberta	130.0	128.9	99	9.0	8.9	99	121.0	120.0	99
British Columbia - Colombie-Britannique	29.0	29.0	100	2.0	2.0	100	27.0	27.0	100
West - Total - Ouest	302.3	300.9	100	20.1	20.1	100	282.2	280.8	100
CANADA	1,057.7	1,037.7	98	66.0	64.2	97	991.7	973.5	98

.. figures not available
.. nombres indisponibles

TEXT TABLE IV. Sows Farrowed, Pigs Born and Pigs Saved(1), by Province, 3rd quarter 1980 and 1981

TABLEAU EXPLICATIF IV. Truies ayant mis bas, porcelets nés et porcelets réchappés(1), par province, 3^{ème} trimestre de 1980 et 1981

Province	Sows farrowed			Pigs born			Pigs saved(1)		
	Truies ayant mis bas			Porcelets nés			Porcelets réchappés(1)		
	1980	1981	1981 as a percentage of 1980	1980	1981	1981 as a percentage of 1980	1980	1981	1981 as a percentage of 1980
	thousands - milliers			thousands - milliers			thousands - milliers		
Newfoundland - Terre-Neuve
Prince Edward Island - Île-du-Prince-Édouard	5.4	5.5	102	53.0	54.5	103	46.5	49.5	106
Nova Scotia - Nouvelle-Écosse	5.6	6.4	114	53.0	61.2	115	46.7	54.2	116
New Brunswick - Nouveau-Brunswick	3.2	4.7	147	31.0	46.0	148	27.0	41.0	152
Québec	145.0	140.0	97	1,390.0	1,340.0	96	1,145.0	1,120.0	98
Ontario	152.0	148.0	97	1,410.0	1,390.0	99	1,230.0	1,190.0	97
East - Total - Est	311.2	304.6	98	2,937.0	2,891.7	98	2,495.2	2,454.7	98
Manitoba	37.0	37.0	100	347.0	346.0	100	315.0	315.0	100
Saskatchewan	25.0	23.0	92	230.0	212.0	92	210.0	185.0	88
Alberta	58.0	57.0	98	551.0	532.0	97	475.0	465.0	98
British Columbia - Colombie-Britannique	13.0	13.0	100	129.0	130.0	101	112.0	107.0	96
West - Total - Ouest	133.0	130.0	98	1,257.0	1,220.0	97	1,112.0	1,072.0	96
CANADA	444.2	434.6	98	4,194.0	4,111.7	98	3,607.2	3,526.7	98

(1) Pigs alive at weaning time or alive, not yet weaned, at June 30.
(1) Porcs vivants à l'âge du sevrage ou vivants et non encore sevrés le 30 juin.
.. figures not available.
.. nombres indisponibles.

TABLE V. Sows Expected to Farrow October 1, 1981 to April 1, 1982 and Sows Farrowed October 1, 1980 to April 1, 1981, by Province

TABLEAU EXPLICATIF V. Truies devant mettre bas du 1^{er} octobre 1981 au 1^{er} avril 1982 et truies ayant mis bas du 1^{er} octobre 1980 au 1^{er} avril 1981, par province

Province	Sows farrowed October 1, 1980 to April 1, 1981	Sows to farrow October 1, 1981 to April 1, 1982	Expected farrowings as a percentage of farrowed
	Truies ayant mis bas entre le 1 ^{er} octobre 1980 et le 1 ^{er} avril 1981	Truies devant mettre bas entre le 1 ^{er} octobre 1981 et le 1 ^{er} avril 1982	Devant mettre bas en pourcentage des mises bas
thousands - milliers			
Newfoundland - Terre-Neuve
Prince Edward Island - Île-du-Prince-Édouard	10.7	10.7	100
Nova Scotia - Nouvelle-Écosse	11.9	12.8	108
New Brunswick - Nouveau Brunswick	7.3	9.6	132
Québec	284.0	285.0	100
Ontario	308.0	299.0	97
East - Total - Est	621.9	617.1	99
Manitoba	73.0	77.0	105
Saskatchewan	49.5	47.0	95
Alberta	111.0	115.0	104
British Columbia - Colombie-Britannique	25.5	26.0	102
West - Total - Ouest	259.0	265.0	102
CANADA	880.9	882.1	100

.. figures not available.
.. nombres indisponibles.

TABLE VI. Sows Farrowed and Sows Bred to Farrow, by Designated Quarters

TABLEAU EXPLICATIF VI. Truies ayant mis bas et truies devant mettre bas, par trimestre

Province	July, August, September			October, November, December			January, February, March			
	Juillet, août, septembre			Octobre, novembre, décembre			Janvier, février, mars			
	Farrowed		1981 as a percentage of 1980	Farrowed		Expected to farrow 1981 ^r	1981 as a percentage of 1980	Farrowed		1982 as a percentage of 1981
	Ayant mis bas			1980				1981		
1980	1981	1981 en pourcentage de 1980	Ayant mis bas 1980	Devant mettre bas 1981 ^r	1981 en pourcentage de 1980	Ayant mis bas 1981	Devant mettre bas 1982	1982 en pourcentage de 1981		
thousands - milliers										
Newfoundland - Terre-Neuve	
Prince Edward Island - Île-du-Prince-Édouard	5.4	5.5	102	5.5	5.4	98	5.2	5.3	102	
Nova Scotia - Nouvelle-Écosse	5.6	6.4	114	5.9	6.5	110	6.0	6.3	105	
New Brunswick - Nouveau-Brunswick	3.2	4.7	147	3.5	4.8	137	3.8	4.8	126	
Québec	145.0	140.0	97	141.0	141.0	100	143.0	144.0	101	
Ontario	152.0	148.0	97	154.0	149.0	97	154.0	150.0	97	
East - Total - Est	311.2	304.6	98	309.9	306.7	99	312.0	310.4	99	
Manitoba	37.0	37.0	100	37.0	38.0	103	36.0	39.0	108	
Saskatchewan	25.0	23.0	92	25.0	23.0	92	24.5	24.0	98	
Alberta	58.0	57.0	98	56.0	58.0	104	55.0	57.0	104	
British Columbia - Colombie-Britannique	13.0	13.0	100	12.5	13.0	104	13.0	13.0	100	
West - Total - Ouest	133.0	130.0	98	130.5	132.0	101	128.5	133.0	104	
CANADA	444.2	434.6	98	440.4	438.7	100	440.5	443.4	101	

.. figures not available.
.. nombres indisponibles.
^r revised figures.
^r nombres rectifiés.

TEXT TABLE VII. Pig Estimates, Canada(1), 1980 and 1981

TABLEAU EXPLICATIF VII. Estimations des porcs, Canada(1), 1980 et 1981

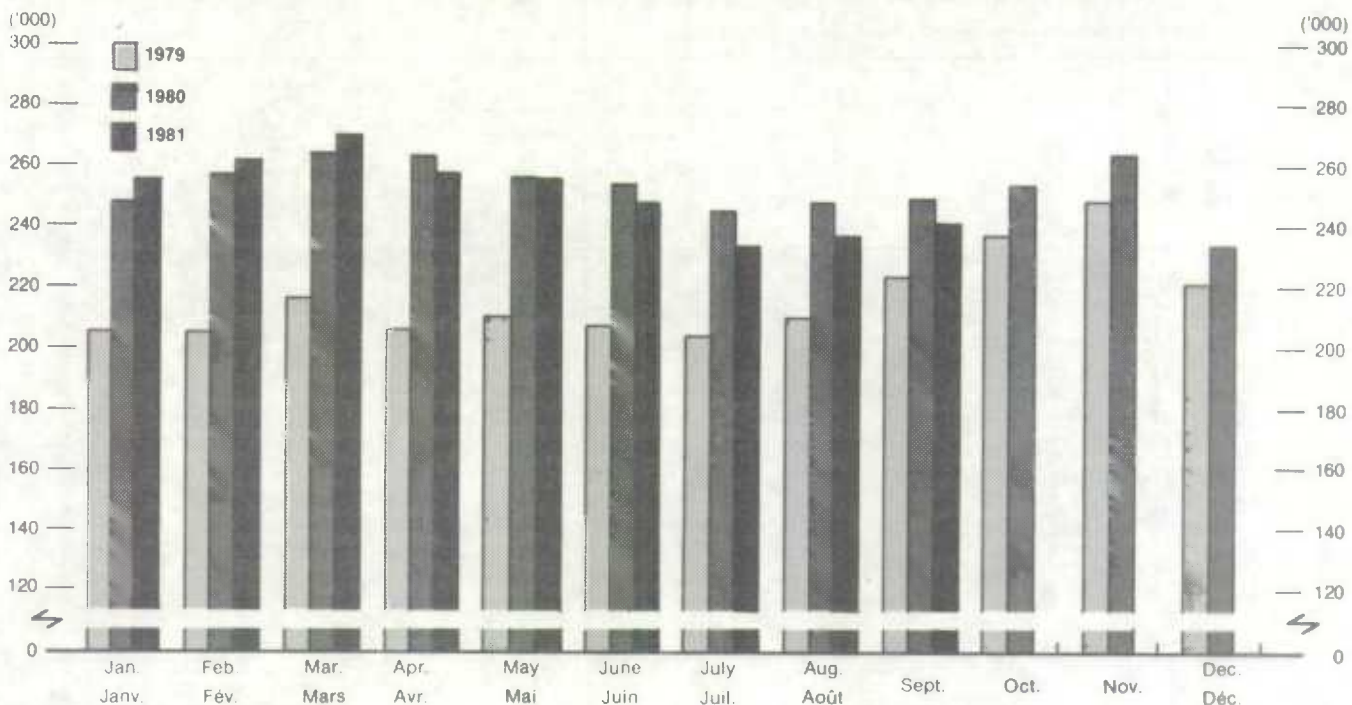
	1980	1981	1981	1981	1981	October 1, 1981 as a percentage of October 1, 1980
	October 1	January 1	April 1	July 1	October 1	1er octobre 1981 en pourcentage du 1er octobre 1980
	1er octobre	1er janvier	1er avril	1er juillet	1er octobre	
	thousands - milliers					
Inventory - Inventaire:						
Breeding stock, 6 months and over - Pour la reproduction, 6 mois et plus	1,057.7	1,056.4	1,065.4	1,048.0	1,037.7	98
Sows for breeding and bred gilts - Truies pour la reproduction et jeunes truies saillies	991.7	990.5	998.9	983.1	973.5	98
Boars, 6 months and over - Verrats, de 6 mois et plus	66.0	65.9	66.5	64.9	64.2	97
All other pigs - Tous les autres porcs	8,593.3	8,497.4	8,579.6	8,192.0	8,547.3	99
Under 45 pounds (20 kilograms) - Moins de 45 livres (20 kilogrammes)	2,726.8	2,598.4	2,754.5	2,614.3	2,715.2	100
45-130 pounds (20-60 kilograms) - 45-130 livres (20-60 kilogrammes)	3,106.7	3,123.2	3,021.2	2,891.9	3,000.0	99
Over 130 pounds (60 kilograms) - Plus de 130 livres (60 kilogrammes)	2,729.8	2,775.2	2,803.8	2,685.8	2,742.1	99
TOTAL	9,651.0	9,553.8	9,645.0	9,240.0	9,585.0	99

	1980	1981 ^r	1981 as a percentage of 1980
	thousands - milliers		%
Farrowing and expected farrowings - Mises bas et mises bas prévues:			
January, February, March - Janvier, février, mars	451.2	440.5	98
April, May, June - Avril, mai, juin	446.2	431.5	97
July, August, September - Juillet, août, septembre	444.2	434.6	98
October, November, December - Octobre, novembre, décembre	440.4	438.7	100
	1981	1982	1982 as a percentage of 1981
	thousands - milliers		%
Farrowings and expected farrowings - Mises bas et mises bas prévues:			
January, February, March - Janvier, février, mars	440.5	443.5	101

(1) Not including Newfoundland.
(1) Ne comprenant pas Terre-Neuve.
^r revised figures
^r nombres rectifiés

Pigs: Graded and Ungraded⁽¹⁾, Canada (Average weekly figures by month)

Porcs: Classés et non-classés⁽¹⁾, Canada (Données hebdomadaires moyennes par mois)



(1) In federally and provincially inspected plants.

(1) Dans les abattoirs inspectés par les gouvernements fédéral et provinciaux.

Source: Canada Livestock and Meat Trade Report.

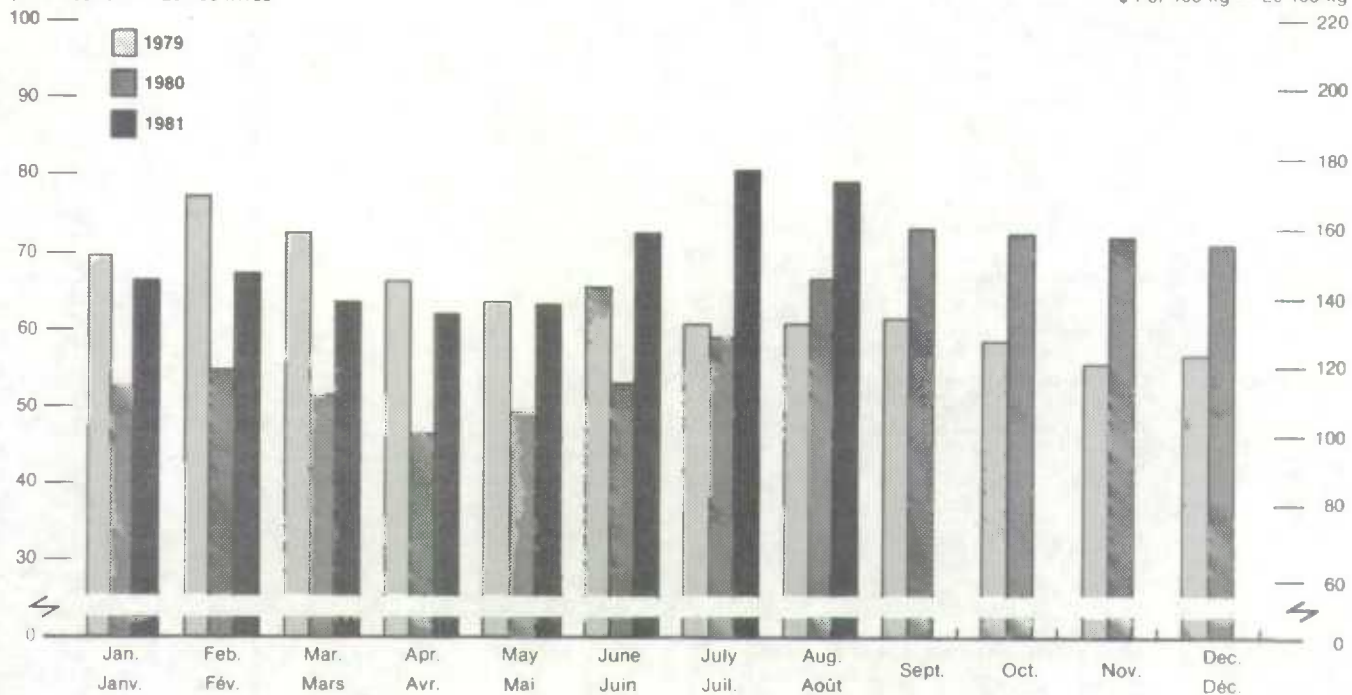
Source: Rapport sur le marché des bestiaux et de la viande au Canada.

Pigs: Weighted Average Price, Index 100, Dressed, Toronto

Porcs: Prix moyens pondérés, indice 100, habillés, Toronto

\$ Per 100 lbs. — Le 100 livres

\$ Per 100 kg — Le 100 kg



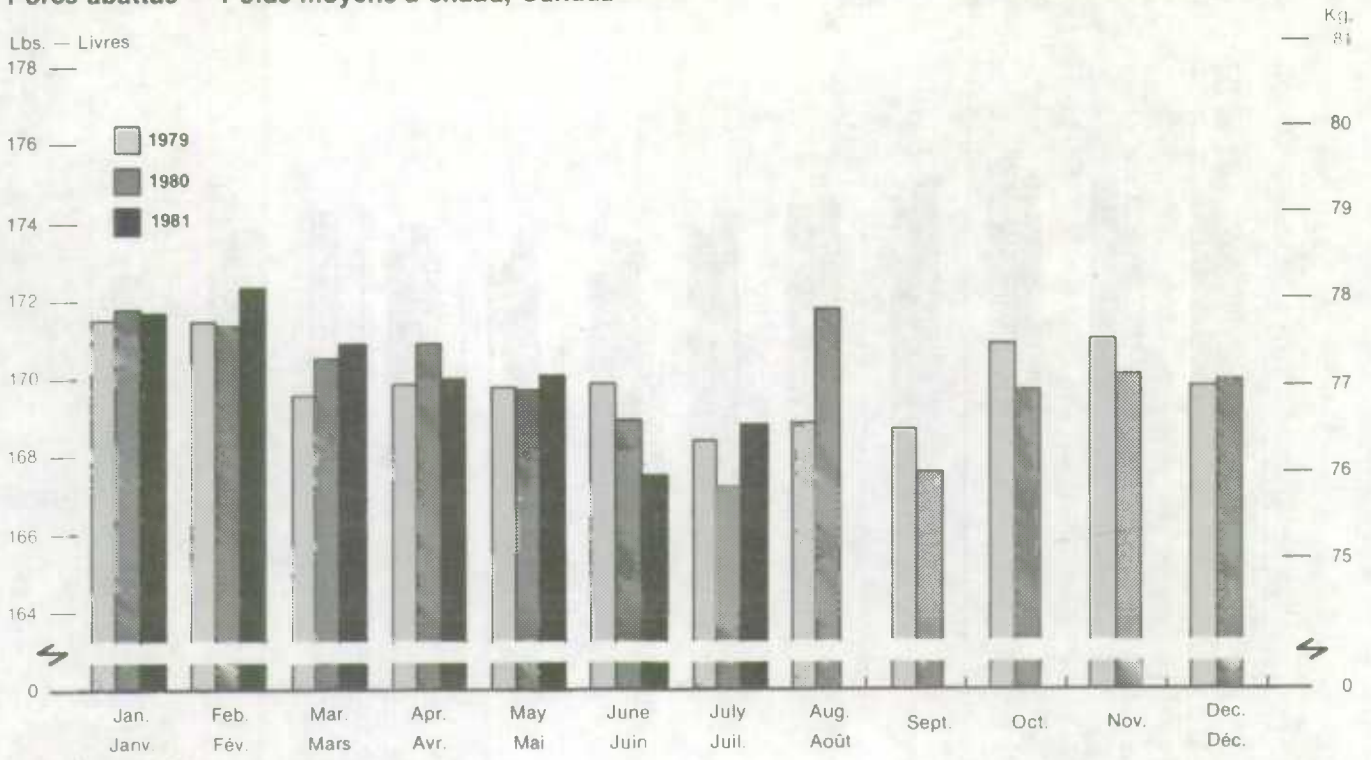
Source: Canada Livestock and Meat Trade Report.

Source: Rapport sur le marché des bestiaux et de la viande au Canada.



1010756952

Slaughter Pigs — Average Warm Dressed Weights, Canada
Porcs abattus — Poids moyens à chaud, Canada



Source: Canada Livestock and Meat Trade Report.
Source: Rapport sur le marché des bestiaux et de la viande au Canada.