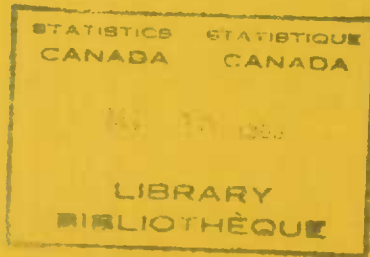




Statistics
Canada

Statistique
Canada



Price: Canada, \$4.20, \$16.95 a year
Other Countries, \$5.05, \$20.35 a year

Prix: Canada, \$4.20, \$16.95 par année
Autres pays, \$5.05, \$20.35 par année

REPORT ON LIVESTOCK SURVEYS

Note: Intercensal revisions for the 1976-81 intercensal period were released in the January 1, 1983 issue of this publication.

PIGS, APRIL 1, 1983

Total Pig Numbers Up 1%

Total pig numbers for Canada at April 1, 1983 are estimated at 9,798,800, an increase of 1% from April 1, 1982 at 9,733,300. In the West, numbers decreased by 1% and in the East numbers increased by 1%.

Sows for Breeding and Bred Gilts Up 2%

The number of sows for breeding and bred gilts is estimated at 1,052,300, up 2% from April 1, 1982 at 1,033,000. Sow numbers are up 2% in the East and 1% in the West.

Farrowings Up 2%

The 1983 estimate for farrowings from January 1, 1983 to March 31, 1983 is 445,000 an increase of 2% from the 1982 estimate for the same period. Farrowings were up 2% in the East and 3% in the West.

Livestock and Animal Products Section,
Agriculture Statistics Division.

May 1983
4-3103-516

RAPPORT DES ENQUÊTES SUR LE BÉTAIL

Nota: Les révisions intercensitaires pour la période 1976-81, ont été diffusées dans la livraison du 1^{er} janvier 1983 de cette publication.

PORCS, 1^{er} AVRIL 1983

Ensemble des porcs, augmentation de 1%

Selon les estimations, le nombre total de porcs au Canada au 1^{er} avril 1983 était de 9,798,800 soit une hausse de 1% par rapport au 1^{er} avril 1982, à 9,733,300. Dans l'Ouest, il y a eu une diminution de 1% tandis que l'Est a augmenté de 1%.

Truies pour la reproduction et jeunes truies saillies hausse de 2%

Le nombre de truies pour la reproduction et de jeunes truies saillies est estimé à 1,052,300 soit 2% de plus qu'au 1^{er} avril 1982, à 1,033,000. Le nombre de truies a augmenté de 2% dans l'Est et de 1% dans l'Ouest.

Mises bas augmentation de 2%

Selon l'estimation, il y a eu 445,000 mises bas entre le 1^{er} janvier 1983 et le 31 mars 1983, soit 2% de plus que pour la période correspondante de 1982. Le nombre de mises bas a augmenté de 2% dans l'Est et de 3% dans l'Ouest.

Section du bétail et des produits d'origine animale,
Division de la statistique agricole.

Mai 1983
4-3103-516

METHODOLOGY SUMMARY - PIGS

Historically, pig estimates have been made on the basis of surveys conducted quarterly at January 1, April 1, July 1, and October 1. In an effort to reduce response burden to producers, October and April surveys have been discontinued as of October 1, 1982.

Inventory estimates carried in October and April publications are arrived at through the use of supply-disposition balance sheets. On the supply side, historic patterns and relationships are used to arrive at estimates of pigs saved. On the disposition side, administrative data is used for exports and commercial slaughter and historical relationships are used to determine death loss and farm kill.

Farrowing intentions for April, May and June of 1982 carried in this publication are based on the July 1, 1982 survey. Revisions to farrowing intentions have been made in some provinces because of hog prices, feed prices, sow slaughter etc.

Pigs estimates at January 1, and July 1 are based on information provided by a sample of farmers in each province across the country. Data are collected through voluntary, mail-type surveys at January 1 and an agriculture enumerative survey conducted annually at July 1. Measures of change in pig numbers from previous surveys are calculated and chained to previous estimates to arrive at current figures. The sample is stratified by province and by size of operation; large-scale operations are followed up by telephone. The Enumerative Survey is a multiframe, probability type survey carried out on a personal interview basis. Results of the survey are modified to conform with supply-disposition balance sheets, which include births, deaths, marketings, interprovincial and international movements as well as changes in inventory.

Revisions are made if necessitated by subsequent marketing information. In general, revisions are made only after census results are available and intercensal estimates require re-aligning.

APERÇU DE LA MÉTHODOLOGIE - PORCS

Historiquement, les estimations pour les porcs ont été obtenues en se basant sur des enquêtes trimestrielles conduites au 1er janvier, avril, juillet et octobre. Afin de réduire le fardeau de réponse des producteurs, les enquêtes d'octobre et d'avril ont été annulées à partir du 1er octobre 1982.

Les estimations, pour les inventaires, contenues dans les publications d'octobre et d'avril sont obtenues à partir de bilans sur la disponibilité et l'écoulement. On se sert de modèles historiques et de relations pour arriver au nombre de porcelets réchappés en ce qui concerne la partie disponibilité du bilan. L'écoulement est calculé à partir de données administratives pour les exportations et les abattages commerciaux et des relations historiques nous aident à obtenir les pertes par mort et les abattages sur la ferme.

Les mises bas anticipées pour avril, mai et juin 1982 contenues dans ce rapport ont été obtenues en se basant sur l'enquête du 1er juillet 1982. Des révisions sur les mises bas anticipées pour certaines provinces ont dû être faites à cause des prix du porc, des prix d'alimentation, des truies abattues, etc.

Les estimations, pour les porcs pour le 1er janvier et le 1er juillet, se fondent sur les renseignements fournis par un échantillon d'éleveurs de chaque province à travers le pays. Les données sont recueillies à l'aide d'enquêtes volontaires, de type postal, au 1er janvier et d'une enquête descriptive sur l'agriculture conduite annuellement au 1er juillet. L'enquête trimestrielle permet d'obtenir les variations du nombre de porcs depuis l'enquête précédente. Ces variations sont alors appliquées aux estimations précédentes pour produire les chiffres courants. L'échantillon est stratifié selon la province et la taille de l'exploitation et les grands éleveurs font l'objet de rappels téléphoniques. L'enquête descriptive est basée sur des bases multiples de sondage choisies de façon aléatoire et est conduite par sondage, c'est-à-dire, que l'on procède par entrevues personnelles. On ajuste ensuite les résultats de cette enquête afin de les rendre compatibles avec les bilans sur la disponibilité et l'écoulement. Ces bilans comprennent les mises bas, les morts, les mises en marché, les mouvements interprovinciaux et internationaux ainsi que les variations dans les inventaires.

On procède à des révisions lorsque certaines informations sur la mise en marché le demandent. Généralement, on ne procède à des révisions que lorsque les résultats du recensement sont connus et que les estimations intercensitaires commandent un ajustement.

TEXT TABLE I. Pigs: Number on Farms, by Province, April 1, 1982 and 1983

TABLEAU EXPLICATIF I. Porcs: Nombre dans les fermes, par province, le 1^{er} avril 1982 et 1983

Province	Total pigs			Breeding stock			All other pigs		
	Total, porcs			Pour la reproduction			Tous les autres porcs		
	1982	1983	1983 as a percentage of 1982 1983 en pourcentage de 1982	1982	1983	1983 as a percentage of 1982 1983 en pourcentage de 1982	1982	1983	1983 as a percentage of 1982 1983 en pourcentage de 1982
	thousands - milliers			thousands - milliers			thousands - milliers		
Newfoundland - Terre-Neuve	21.3	22.8	107	2.6	2.8	108	18.7	20.0	107
Prince Edward Island - Île-du-Prince-Édouard	111.0	106.0	95	14.6	14.2	97	96.4	91.8	95
Nova Scotia - Nouvelle-Écosse	138.0	140.0	101	15.3	15.3	100	122.7	124.7	102
New Brunswick - Nouveau-Brunswick	108.0	127.0	118	14.0	16.5	118	94.0	110.5	118
Québec	3,300.0	3,235.0	98	335.0	330.0	99	2,965.0	2,905.0	98
Ontario	3,220.0	3,350.0	104	389.0	410.0	105	2,831.0	2,940.0	104
East - Total - Est	6,898.3	6,980.8	101	770.5	788.8	102	6,127.8	6,192.0	101
Manitoba	870.0	890.0	102	100.0	104.5	104	770.0	785.5	102
Saskatchewan	525.0	525.0	100	63.0	62.8	100	462.0	462.2	100
Alberta	1,180.0	1,155.0	98	134.0	134.0	100	1,046.0	1,021.0	98
British Columbia - Colombie-Britannique	260.0	248.0	95	28.8	27.0	94	231.2	221.0	96
West - Total - Ouest	2,835.0	2,818.0	99	325.8	328.3	101	2,509.2	2,489.7	99
CANADA	9,733.3	9,798.8	101	1,096.3	1,117.1	102	8,637.0	8,681.7	101

.. figures not available
.. nombres indisponibles

TEXT TABLE II. All Other Pigs: Number by Weight Group and Province, April 1, 1982 and 1983

TABLEAU EXPLICATIF II. Tous les autres porcs: Nombre par groupe de poids et par province, le 1^{er} avril 1982 et 1983

Province	Under 45 pounds (20 kilograms)			45-130 pounds (20-60 kilograms)			Over 130 pounds (60 kilograms)		
	Moins de 45 livres (20 kilogrammes)			45-130 livres (20-60 kilogrammes)			Plus de 130 livres (60 kilogrammes)		
	1982	1983	1983 as a percentage of 1982 1983 en pourcentage de 1982	1982	1983	1983 as a percentage of 1982 1983 en pourcentage de 1982	1982	1983	1983 as a percentage of 1982 1983 en pourcentage de 1982
	thousands - milliers			thousands - milliers			thousands - milliers		
Newfoundland - Terre-Neuve	6.8	7.2	106	7.3	7.8	107	4.6	5.0	109
Prince Edward Island - Île-du-Prince-Édouard	40.0	37.8	94	30.1	29.0	96	26.3	25.0	95
Nova Scotia - Nouvelle-Écosse	46.0	45.4	99	40.0	42.1	105	36.7	37.2	101
New Brunswick - Nouveau-Brunswick	35.0	42.0	120	33.9	39.4	116	25.1	29.1	116
Québec	1,110.0	1,090.0	98	910.0	895.0	98	945.0	920.0	97
Ontario	1,056.0	1,100.0	104	940.0	970.0	103	835.0	870.0	104
East - Total - Est	2,293.8	2,322.4	101	1,961.3	1,983.3	101	1,872.7	1,886.3	101
Manitoba	275.0	285.0	104	265.0	270.5	102	230.0	230.0	100
Saskatchewan	175.0	179.0	102	160.0	160.0	100	127.0	123.2	97
Alberta	364.0	365.0	100	360.0	348.0	97	322.0	308.0	96
British Columbia - Colombie-Britannique	83.2	80.0	96	74.0	71.0	96	74.0	70.0	95
West - Total - Ouest	897.2	909.0	101	859.0	849.5	99	753.0	731.2	97
CANADA	3,191.0	3,231.4	101	2,820.3	2,832.8	100	2,625.7	2,617.5	100

.. figures not available
.. nombres indisponibles

TEXT TABLE III. Boars, Sows and Gilts Kept for Breeding, Number on Farms, by Province, April 1, 1982 and 1983

TABLEAU EXPLICATIF III. Verrats, truies et jeunes truies gardées pour l'élevage: Nombre dans les fermes, par province, le 1^{er} avril 1982 et 1983

Province	Breeding stock			Boars, 6 months and over			Sows for breeding and bred gilts		
	Pour la reproduction			Verrats, 6 mois et plus			Truies pour la reproduction et jeunes truies saillies		
	1982	1983	1983 as a percentage of 1982 1983 en pourcentage de 1982	1982	1983	1983 as a percentage of 1982 1983 en pourcentage de 1982	1982	1983	1983 as a percentage of 1982 1983 en pourcentage de 1982
thousands - milliers									
Newfoundland - Terre-Neuve	2.6	2.8	108	0.2	0.2	100	2.4	2.6	108
Prince Edward Island - Île-du-Prince-Édouard	14.6	14.2	97	0.9	0.9	100	13.7	13.3	97
Nova Scotia - Nouvelle-Écosse	15.3	15.3	100	0.8	0.8	100	14.5	14.5	100
New Brunswick - Nouveau-Brunswick	14.0	16.5	118	0.8	0.9	112	13.2	15.6	118
Québec	335.0	330.0	99	15.0	15.0	100	320.0	315.0	98
Ontario	389.0	410.0	105	24.0	25.0	104	365.0	385.0	105
East - Total - Est	770.5	788.8	102	41.7	42.8	103	728.8	746.0	102
Manitoba	100.0	104.5	104	6.0	6.5	108	94.0	98.0	104
Saskatchewan	63.0	62.8	100	4.8	4.8	100	58.2	58.0	100
Alberta	134.0	134.0	100	9.0	9.0	100	125.0	125.0	100
British Columbia - Colombie-Britannique	28.8	27.0	94	1.8	1.7	94	27.0	25.3	94
West - Total - Ouest	325.8	328.3	101	21.6	22.0	102	304.2	306.3	101
CANADA	1,096.3	1,117.1	102	63.3	64.8	102	1,033.0	1,052.3	102

.. figures not available
.. nombres indisponibles

TEXT TABLE IV. Sows Farrowed, Pigs Born and Pigs Saved(1), by Province, 1st quarter 1982 and 1983

TABLEAU EXPLICATIF IV. Truies ayant mis bas, porcelets nés et porcelets réchappés(1), par province, 1^{er} trimestre de 1982 et 1983

Province	Sows farrowed			Pigs born			Pigs saved(1)		
	Truies ayant mis bas			Porcelets nés			Porcelets réchappés(1)		
	1982	1983	1983 as a percentage of 1982 1983 en pourcentage de 1982	1982	1983	1983 as a percentage of 1982 1983 en pourcentage de 1982	1982	1983	1983 as a percentage of 1982 1983 en pourcentage de 1982
thousands - milliers									
Newfoundland - Terre-Neuve	1.2	1.1	92	11.5	9.9	86	10.4	8.8	85
Prince Edward Island - Île-du-Prince-Édouard	6.2	5.4	87	53.2	46.4	87	47.2	41.3	88
Nova Scotia - Nouvelle-Écosse	6.8	6.9	101	60.0	60.0	100	52.9	52.4	99
New Brunswick - Nouveau-Brunswick	6.0 ^F	6.8	113	55.0	57.6	105	49.0	51.5	105
Québec	139.0	138.0	99	1,250.0	1,260.0	101	1,118.1	1,125.0	101
Ontario	155.0	163.0	105	1,395.0	1,465.0	105	1,205.0	1,310.0	109
East - Total - Est	314.2^F	321.2	102	2,824.7	2,898.9	103	2,482.6	2,589.0	104
Manitoba	39.6	42.0	106	352.0	380.0	108	313.0	340.0	109
Saskatchewan	20.4	21.0	103	185.0	190.0	103	164.8	168.0	102
Alberta	48.5	49.0	101	430.0	445.0	103	383.0	395.0	103
British Columbia - Colombie-Britannique	12.0	11.8	98	108.0	110.0	102	94.8	98.0	103
West - Total - Ouest	120.5	123.8	103	1,075.0	1,125.0	105	955.6	1,001.0	105
CANADA	434.7^F	445.0	102	3,899.7	4,023.9	103	3,438.2	3,590.0	104

(1) Pigs alive at weaning. Livres au sevrage, porcés vivants, au sevrage.
(1) Porcs vivants à l'âge du sevrage ou vivants et non encore sevrés le 21 avril.
.. figures not available.
.. nombres indisponibles.
F - revised figures.
F - nombres rectifiés.

NEXT TABLE V. Sows Farrowed and Sows Bred to Farrow, by Designated Quarters

TABLEAU EXPLICATIF V. Truies ayant mis bas et truies devant mettre bas, par trimestre

Province	January, February, March			April, May, June(1)		
	Janvier, février, mars			Avril, mai, juin(1)		
	Farrowed		1983 as a percentage of 1982	Farrowed 1982	Expected to farrow 1983 ^F	1983 as a percentage of 1982
	Ayant mis bas					
1982	1983	1983 en pourcentage de 1982	Ayant mis bas 1982	Devant mettre bas 1983 ^F	1983 en pourcentage de 1982	
thousands - milliers			thousands - milliers			
Newfoundland - Terre-Neuve	1.2	1.1	92	1.3	1.2	92
Prince Edward Island - Ile-du-Prince-Édouard	6.2	5.4	87	6.3	5.2	83
Nova Scotia - Nouvelle-Écosse	6.8	6.9	101	6.9	7.0	101
New Brunswick - Nouveau-Brunswick	6.0 ^T	6.8	113	6.4	7.1	111
Québec	139.0	138.0	99	144.0	140.0	97
Ontario	155.0	163.0	105	160.0 ^F	164.0	102
East - Total - Est	314.2^F	321.2	102	324.9^F	324.5	100
Manitoba	39.6	42.0	106	41.0	43.0	105
Saskatchewan	20.4	21.0	103	20.0	20.0	100
Alberta	48.5	49.0	101	50.0	50.0	100
British Columbia - Colombie-Britannique	12.0	11.8	98	11.7	11.5	98
West - Total - Ouest	120.5	123.8	103	122.7	124.5	101
CANADA	434.7^F	445.0	102	447.6^F	449.0	100

... figures not available.

... nombres indisponibles.

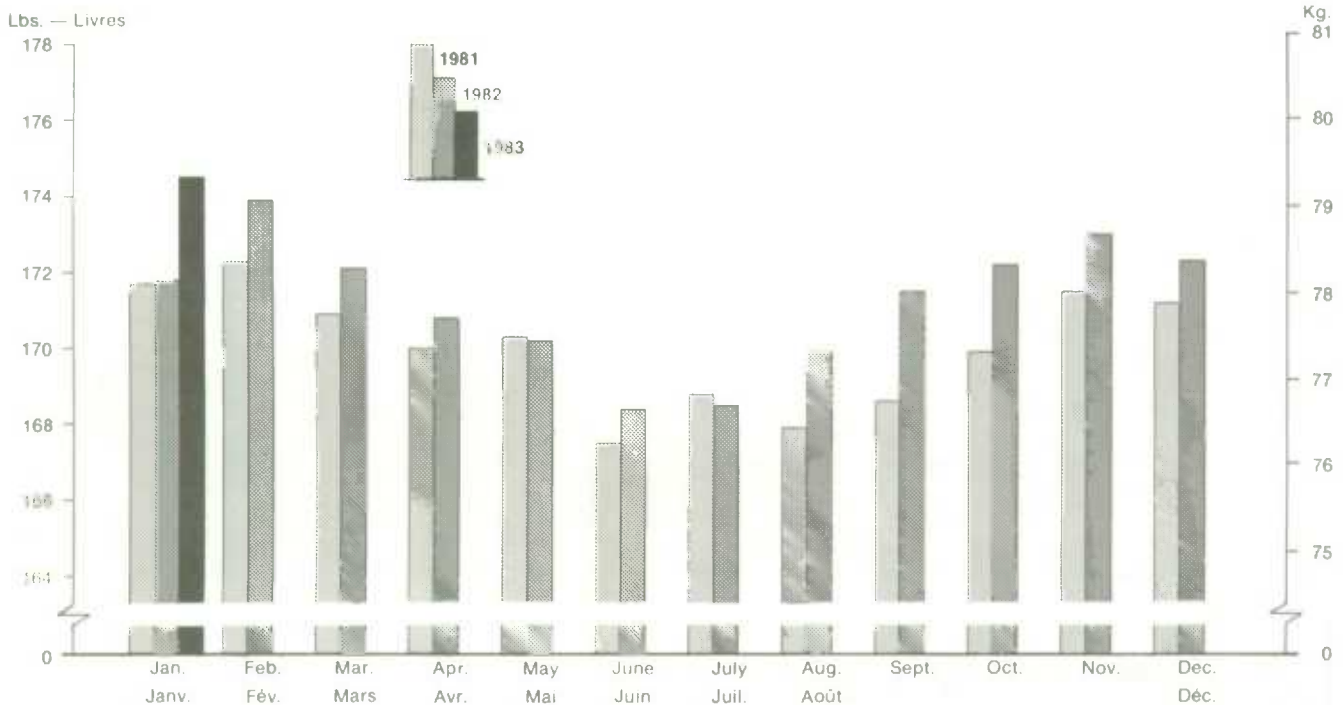
^F revised figures.^T nombres rectifiés.

(1) Adjusted from what was published at January 1, 1983 because of changes in both the price of hogs and feed as well as sow slaughter.

(1) Les chiffres de janvier 1983 ont été ajustés à cause de variations dans le prix du porc, de la nourriture et du nombre de truies abattues.

Slaughter Pigs — Average Warm Dressed Weights, Canada

Porcs abattus — Poids moyens à chaud, Canada



Source: Canada Livestock and Meat Trade Report.

Source: Rapport sur le marché des bestiaux et de la viande au Canada.

TEXT TABLE VI. Pig Estimates, Canada(1), 1982 and 1983

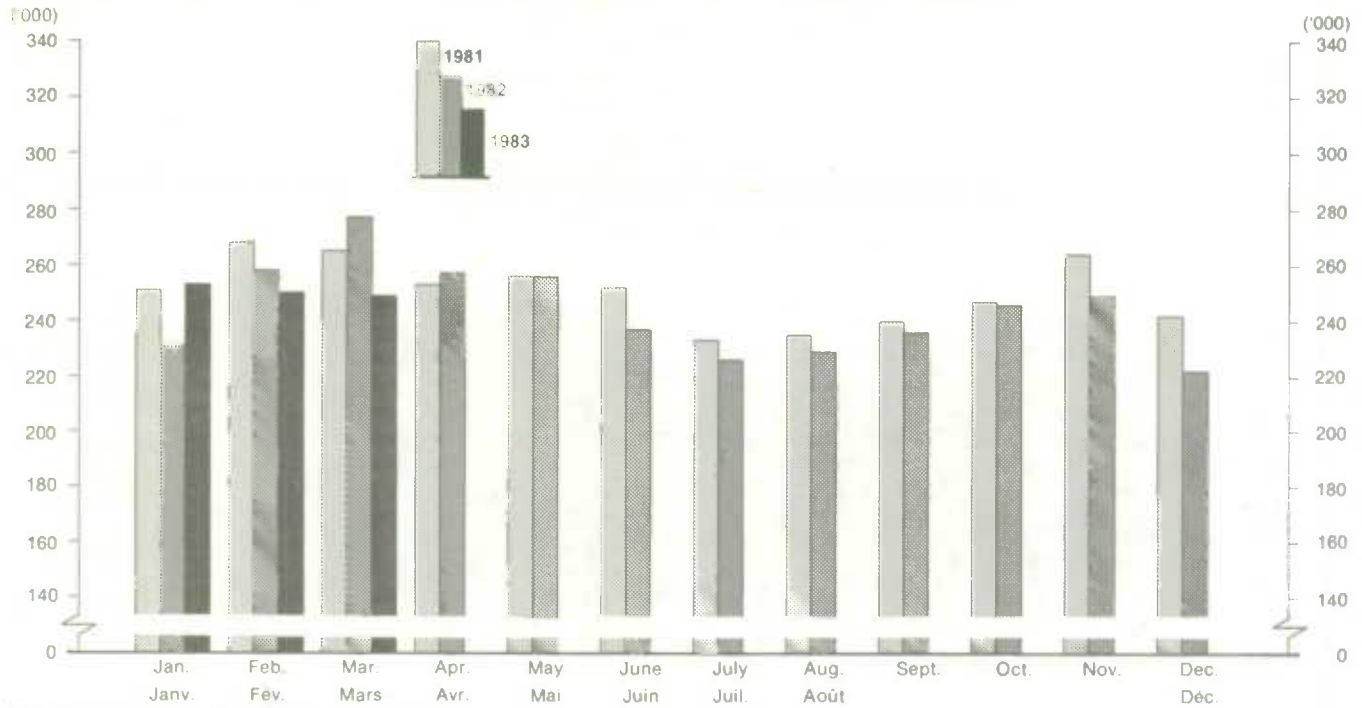
TABLEAU EXPLICATIF VI. Estimations des porcs, Canada(1), 1982 et 1983

	1982	1982	1982	1983	1983	April 1, 1983 as a percentage of April 1, 1982
	April 1	July 1	October 1	January 1	April 1	1 ^{er} avril 1983 en pourcentage du 1 ^{er} avril, 1982
	1 ^{er} avril	1 ^{er} juillet	1 ^{er} octobre	1 ^{er} janvier	1 ^{er} avril	
	thousands - milliers					
Inventory - Inventaire:						
Breeding stock, 6 months and over - Pour la reproduction, 6 mois et plus	1,096.3	1,111.0	1,112.4	1,114.4	1,117.1	102
Sows for breeding and bred gilts - Truies pour la reproduction et jeunes truies saillies	1,033.0	1,046.8	1,047.9	1,049.4	1,052.3	102
Bosrs, 6 months and over - Verrats, de 6 mois et plus	63.3	64.2	64.5	65.0	64.8	102
All other pigs - Tous les autres porcs	8,637.0	8,690.1	9,020.1	8,807.6	8,681.7	101
Under 45 pounds (20 kilograms) - Moins de 45 livres (20 kilogrammes)	3,191.0	3,279.1	3,419.9	3,214.8	3,231.4	101
45-150 pounds (20-60 kilograms) - 45-150 livres (20-60 kilogrammes)	2,929.3	2,977.1	3,244.9	3,066.4	2,831.3	100
Over 150 pounds (68 kilograms) - Plus de 150 livres (68 kilogrammes)	2,025.7	2,398.9	2,659.8	2,524.4	2,617.5	100
<u>TOTAL</u>	9,733.3	9,801.1	10,132.5	9,922.0	9,798.8	101
			1981		1982	1982 as a percentage of 1981
						1982 en pourcentage de 1981
			thousands - milliers			%
Farrowings - Mises bas:						
January, February, March - Janvier, février, mars			448.0		434.7 ^r	97
April, May, June - Avril, mai, juin			452.2		447.6 ^r	99
July, August, September - Juillet, août, septembre			462.9		457.4	99
October, November, December - Octobre, novembre, décembre			435.0		441.0	101
			1982 ^r		1983 ^r	1983 as a percentage of 1982
						1983 en pourcentage de 1982
			thousands - milliers			%
Farrowings and expected farrowings - Mises bas et mises bas prévues:						
January, February, March - Janvier, février, mars			434.7		445.0	102
April, May, June - Avril, mai, juin			447.6		449.0	100

(1) Not including Newfoundland.
(1) Ne comprenant pas Terre-Neuve.
r revised figures
r nombres rectifiés

Pigs: Graded and Ungraded⁽¹⁾, Canada (Average weekly figures by month)

Porcs: Classés et non-classés⁽¹⁾, Canada (Données hebdomadaires moyennes par mois)

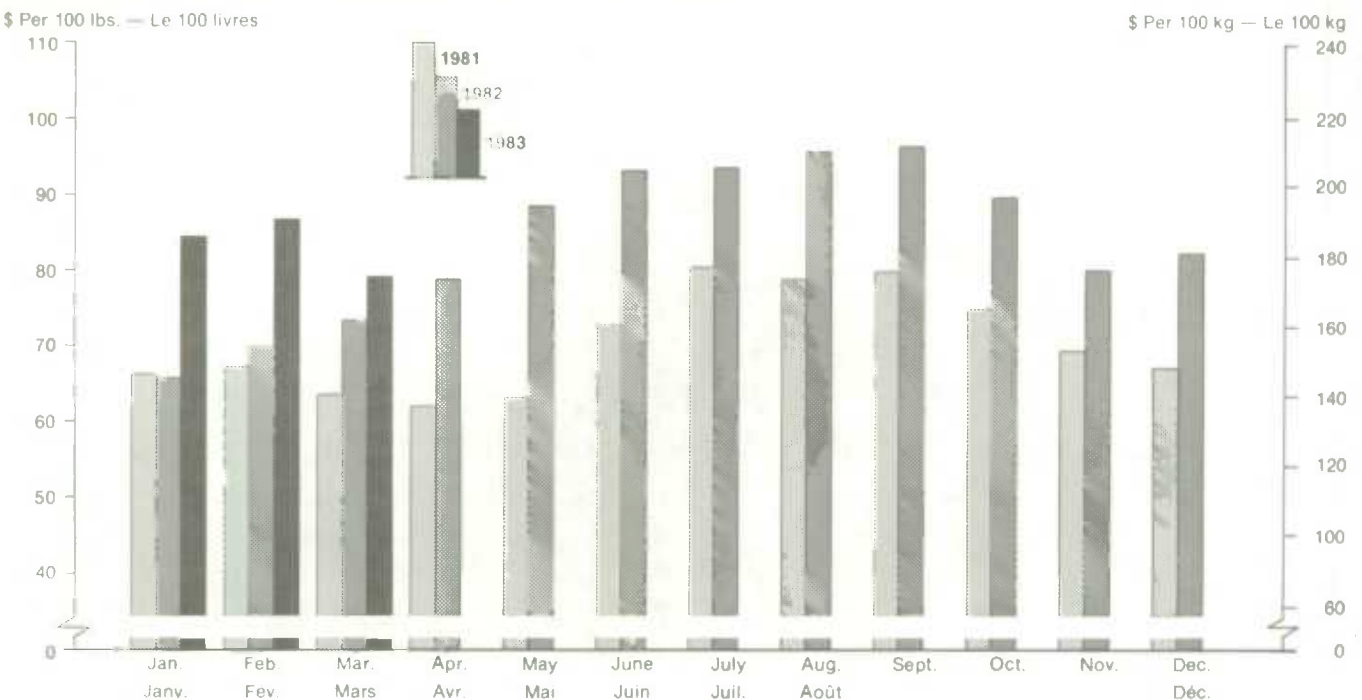


(1) In federally and provincially inspected plants.
 (1) Dans les abattoirs inspectés par les gouvernements fédéral et provinciaux.

Source: Canada Livestock and Meat Trade Report.
 Source: Rapport sur le marché des bestiaux et de la viande au Canada.

Pigs: Weighted Average Price, Index 100, Dressed, Toronto

Porcs: Prix moyens pondérés, indice 100, habillés, Toronto



Source: Canada Livestock and Meat Trade Report.
 Source: Rapport sur le marché des bestiaux et de la viande au Canada.

STATISTICS CANADA LIBRARY
BIBLIOTHÈQUE STATISTIQUE CANADA



1010756964