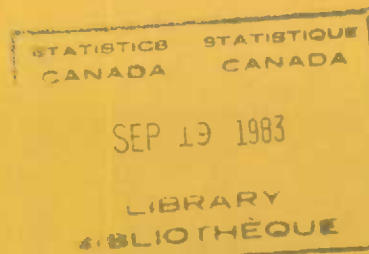




Statistics  
Canada

Statistique  
Canada



Price: Canada, \$4.20, \$16.95 a year  
Other Countries, \$5.05, \$20.35 a year

Prix: Canada, \$4.20, \$16.95 par année  
Autres pays, \$5.05, \$20.35 par année

### REPORT ON LIVESTOCK SURVEYS

### RAPPORT DES ENQUÊTES SUR LE BÉTAIL

#### PIGS, JULY 1, 1983

#### PORCS, 1<sup>er</sup> JUILLET 1983

##### Total Pig Numbers Unchanged

##### Ensemble des porcs, pas de changement notable

Total pig numbers for Canada at July 1, 1983 are estimated at 9,857,100 about the same as July 1, 1982 at 9,809,500. Numbers remained almost unchanged in the East, but went up 3% in the West.

Selon les estimations, le nombre total de porcs au Canada au 1<sup>er</sup> juillet 1983 était de 9,857,100 soit à peu près le même qu'au 1<sup>er</sup> juillet 1982, à 9,809,500. Dans l'Ouest, il y a eu une augmentation de 3% tandis que l'Est demeurait à peu près au même niveau.

##### Sows for Breeding and Bred Gilts Unchanged

##### Truies pour la reproduction et jeunes truies saillies pas de changement notable

The number of sows for breeding and bred gilts is estimated at 1,050,700, about the same as July 1, 1982 at 1,046,900. Sow numbers are down 1% in the East and up 3% in the West.

Le nombre de truies pour la reproduction et de jeunes truies saillies est estimé à 1,050,700 soit à peu près le même qu'au 1<sup>er</sup> juillet 1982, à 1,046,900. Le nombre de truies a diminué de 1% dans l'Est et augmenté de 3% dans l'Ouest.

Livestock and Animal Products Section,  
Agriculture Statistics Division.

Section du bétail et des produits d'origine animale,  
Division de la statistique agricole.

September 1983  
4-3103-516

Septembre 1983  
4-3103-516

### Farrowing Up 1%

The 1983 estimate for farrowings from April 1, 1983 to June 30, 1983 is 451,500 an increase of 1% from the 1982 estimate for the same period. Farrowings were down 1% in the East and up 5% in the West.

### Sows to Farrow Down 1% and Up 2%

Farmers' reports indicate that the number of sows expected to farrow from July 1, 1983 to September 30, 1983 is estimated at 454,800, a decrease of 1% over last year. For October 1, 1983 to December 31, 1983 farrowings are expected to be 450,700 up 2% from the corresponding quarter of a year earlier.

### METHODOLOGY SUMMARY - PIGS

Pig estimates at January 1, and July 1 are based on information provided by a sample of farmers in each province across the country. Data are collected through voluntary, mail-type surveys at January 1 and an agriculture enumerative survey conducted annually at July 1. Measures of change in pig numbers from previous surveys are calculated and chained to previous estimates to arrive at current figures. The sample is stratified by province and by size of operation; large-scale operations are followed up by telephone. The Enumerative Survey is a multiframe, probability type survey carried out on a personal interview basis. Results of the survey are modified to conform with supply-disposition balance sheets, which include births, deaths, marketings, inter-provincial and international movements as well as changes in inventory.

Revisions are made if necessitated by subsequent marketing information. In general, revisions are made only after census results are available and intercensal estimates require re-aligning.

### Mises bas augmentation de 1%

Selon l'estimation de 1983, il y a eu 451,500 mises bas entre le 1<sup>er</sup> avril 1983 et le 30 juin 1983, soit 1% de plus que pour la période correspondante de 1982. Le nombre de mises bas a diminué de 1% dans l'Est et augmenté de 5% dans l'Ouest.

### Truies devant mettre bas, baisse de 1% et hausse de 2%

D'après les renseignements fournis par les cultivateurs, on estime que 454,800 truies mettront bas entre le 1<sup>er</sup> juillet 1983 et le 30 septembre 1983, une baisse de 1% par rapport au troisième trimestre de 1983. Pour la période du 1<sup>er</sup> octobre 1983 au 31 décembre 1983, on estime que 450,700 truies mettront bas, 2% de plus que pour la période correspondante de 1982.

### APERÇU DE LA MÉTHODOLOGIE - PORCS

Les estimations, pour les porcs pour le 1<sup>er</sup> janvier et le 1<sup>er</sup> juillet, se fondent sur les renseignements fournis par un échantillon d'éleveurs de chaque province à travers le pays. Les données sont recueillies à l'aide d'enquêtes volontaires, de type postal, au 1<sup>er</sup> janvier et d'une enquête descriptive sur l'agriculture conduite annuellement au 1<sup>er</sup> juillet. L'enquête trimestrielle permet d'obtenir les variations du nombre de porcs depuis l'enquête précédente. Ces variations sont alors appliquées aux estimations précédentes pour produire les chiffres courants. L'échantillon est stratifié selon la province et la taille de l'exploitation et les grands éleveurs font l'objet de rappels téléphoniques. L'enquête descriptive est basée sur des bases multiples de sondage choisies de façon aléatoire et est conduite par sondage, c'est-à-dire, que l'on procède par entrevues personnelles. On ajuste ensuite les résultats de cette enquête afin de les rendre compatibles avec les bilans sur la disponibilité et l'écoulement. Ces bilans comprennent les mises bas, les morts, les mises en marché, les mouvements interprovinciaux et internationaux ainsi que les variations dans les inventaires.

On procède à des révisions lorsque certaines informations sur la mise en marché le demandent. Généralement, on ne procède à des révisions que lorsque les résultats du recensement sont connus et que les estimations intercensitaires commandent un ajustement.

TEXT TABLE I. Pigs: Number on Farms, by Province, July 1, 1982 and 1983

TABLEAU EXPLICATIF I. Porcs: Nombre dans les fermes, par province, le 1<sup>er</sup> juillet 1982 et 1983

Province	Total pigs Total, porcs			Breeding stock Pour la reproduction			All other pigs Tous les autres porcs		
	1982	1983	1983 as a % of 1982	1982	1983	1983 as a % of 1982	1982	1983	1983 as a % of 1982
			1983 en % de 1982			1983 en % de 1982			1983 en % de 1982
thousands - milliers			thousands - milliers			thousands - milliers			
Newfoundland - Terre-Neuve	20.5	19.1	93	2.3	2.1	91	18.2	17.0	93
Prince Edward Island - Île-du-Prince-Édouard	113.0	111.0	98	14.9	14.4	97	98.1	96.6	98
Nova Scotia - Nouvelle-Écosse	145.0	148.0	102	15.3	15.4	101	129.7	132.6	102
New Brunswick - Nouveau-Brunswick	111.0	127.0	114	15.2	16.0	105	95.8	111.0	116
Québec	3,325.0	3,150.0	95	335.0	320.0	96	2,990.0	2,830.0	95
Ontario	3,320.0	3,450.0	104	405.0	415.0	102	2,915.0	3,035.0	104
<b>East - Total - Est</b>	<b>7,034.5</b>	<b>7,005.1</b>	<b>100</b>	<b>787.7</b>	<b>782.9</b>	<b>99</b>	<b>6,246.8</b>	<b>6,222.2</b>	<b>100</b>
Manitoba	865.0	898.0	104	100.0	104.6	105	765.0	793.4	104
Saskatchewan	500.0	520.0	104	61.7	63.9	104	438.3	456.1	104
Alberta	1,150.0	1,180.0	103	133.0	136.0	102	1,017.0	1,044.0	103
British Columbia - Colombie-Britannique	260.0	254.0	98	28.7	28.2	98	231.3	225.8	98
<b>West - Total - Ouest</b>	<b>2,775.0</b>	<b>2,852.0</b>	<b>103</b>	<b>323.4</b>	<b>332.7</b>	<b>103</b>	<b>2,451.6</b>	<b>2,519.3</b>	<b>103</b>
<b>CANADA</b>	<b>9,809.5</b>	<b>9,857.1</b>	<b>100</b>	<b>1,111.1</b>	<b>1,115.6</b>	<b>100</b>	<b>8,698.4</b>	<b>8,741.5</b>	<b>100</b>

TEXT TABLE II. All Other Pigs: Number by Weight Group and Province, July 1, 1982 and 1983

TABLEAU EXPLICATIF II. Tous les autres porcs: Nombre par groupe de poids et par province, le 1<sup>er</sup> juillet 1982 et 1983

Province	Under 45 pounds (20 kilograms) Moins de 45 livres (20 kilogrammes)			45-130 pounds (20-60 kilograms) 45-130 livres (20-60 kilogrammes)			Over 130 pounds (60 kilograms) Plus de 130 livres (60 kilogrammes)		
	1982	1983	1983 as a % of 1982	1982	1983	1983 as a % of 1982	1982	1983	1983 as a % of 1982
			1983 en % de 1982			1983 en % de 1982			1983 en % de 1982
thousands - milliers			thousands - milliers			thousands - milliers			
Newfoundland - Terre-Neuve	6.6	6.3	95	7.0	6.4	91	4.6	4.3	93
Prince Edward Island - Île-du-Prince-Édouard	41.0	39.6	97	32.0	31.0	97	25.1	26.0	104
Nova Scotia - Nouvelle-Écosse	46.2	46.3	100	45.0	45.5	101	38.5	40.8	106
New Brunswick - Nouveau-Brunswick	37.3	42.0	113	34.0	40.0	118	24.5	29.0	118
Québec	1,145.0	1,080.0	94	1,010.0	950.0	94	835.0	800.0	96
Ontario	1,110.0	1,135.0	102	1,020.0	1,065.0	104	785.0	835.0	106
<b>East - Total - Est</b>	<b>2,386.1</b>	<b>2,349.2</b>	<b>98</b>	<b>2,148.0</b>	<b>2,137.9</b>	<b>100</b>	<b>1,712.7</b>	<b>1,735.1</b>	<b>101</b>
Manitoba	285.0	297.0	104	265.0	272.0	103	215.0	224.4	104
Saskatchewan	160.3	166.0	104	163.0	169.0	104	115.0	121.1	105
Alberta	365.0	380.0	104	367.0	370.0	101	285.0	294.0	103
British Columbia - Colombie-Britannique	86.3	86.8	101	75.0	71.0	95	70.0	68.0	97
<b>West - Total - Ouest</b>	<b>896.6</b>	<b>929.8</b>	<b>104</b>	<b>870.0</b>	<b>882.0</b>	<b>101</b>	<b>685.0</b>	<b>707.5</b>	<b>103</b>
<b>CANADA</b>	<b>3,282.7</b>	<b>3,279.0</b>	<b>100</b>	<b>3,018.0</b>	<b>3,019.9</b>	<b>100</b>	<b>2,397.7</b>	<b>2,442.6</b>	<b>102</b>

TEXT TABLE III. Boars, Sows and Gilts Kept for Breeding, Number on Farms, by Province, July 1, 1982 and 1983

TABLEAU EXPLICATIF III. Verrats, truies et jeunes truies gardées pour l'élevage: Nombre dans les fermes, par province, le 1<sup>er</sup> juillet 1982 et 1983

Province	Breeding stock Pour la reproduction			Boars, 6 months and over Verrats, 6 mois et plus			Sows for breeding and bred gilts Truies pour la reproduction et jeunes truies saillies		
	1982	1983	1983 as a % of 1982	1982	1983	1983 as a % of 1982	1982	1983	1983 as a % of 1982
	thousands - milliers			thousands - milliers			thousands - milliers		
Newfoundland - Terre-Neuve	2.3	2.1	91	0.2	0.1	50	2.1	2.0	95
Prince Edward Island - Ile-du-Prince-Edouard	14.9	14.4	97	0.9	0.9	100	14.0	13.5	96
Nova Scotia - Nouvelle-Ecosse	15.3	15.4	101	0.8	0.8	100	14.5	14.6	101
New Brunswick - Nouveau-Brunswick	15.2	16.0	105	0.9	1.0	111	14.3	15.0	105
Québec	335.0	320.0	96	15.0	15.0	100	320.0	305.0	95
Ontario	405.0	415.0	102	25.0	25.0	100	380.0	390.0	103
<b>East - Total - Est</b>	<b>787.7</b>	<b>782.9</b>	<b>99</b>	<b>42.8</b>	<b>42.8</b>	<b>100</b>	<b>744.9</b>	<b>740.1</b>	<b>99</b>
Manitoba	100.0	104.6	105	6.0	6.6	110	94.0	98.0	104
Saskatchewan	61.7	63.9	104	4.7	4.9	104	57.0	59.0	104
Alberta	133.0	136.0	102	9.0	9.0	100	124.0	127.0	102
British Columbia - Colombie-Britannique	28.7	28.2	98	1.7	1.6	94	27.0	26.6	99
<b>West - Total - Ouest</b>	<b>323.4</b>	<b>332.7</b>	<b>103</b>	<b>21.4</b>	<b>22.1</b>	<b>103</b>	<b>302.0</b>	<b>310.6</b>	<b>103</b>
<b>CANADA</b>	<b>1,111.1</b>	<b>1,115.6</b>	<b>100</b>	<b>64.2</b>	<b>64.9</b>	<b>101</b>	<b>1,046.9</b>	<b>1,050.7</b>	<b>100</b>

TEXT TABLE IV. Sows Farrowed, Pigs Born and Pigs Saved(1), by Province, 2nd quarter 1982 and 1983

TABLEAU EXPLICATIF IV. Truies ayant mis bas, porcelets nés et porcelets réchappés(1), par province, 2<sup>ème</sup> trimestre de 1982 et 1983

Province	Sows farrowed Truies ayant mis bas			Pigs born Porcelets nés			Pigs saved(1) Porcelets réchappés(1)		
	1982	1983	1983 as a percentage of 1982	1982	1983	1983 as a percentage of 1982	1982	1983	1983 as a percentage of 1982
	thousands - milliers			thousands - milliers			thousands - milliers		
Newfoundland - Terre-Neuve	1.1	1.1	100	10.8	10.5	97	9.0	9.2	102
Prince Edward Island - Ile-du-Prince-Edouard	6.3	6.0	95	54.4	52.0	96	48.7	47.5	98
Nova Scotia - Nouvelle-Ecosse	6.9	7.2	104	63.7	64.8	102	56.1	58.5	104
New Brunswick - Nouveau-Brunswick	6.4	6.9	108	58.0	60.0	103	49.0	52.9	108
Québec	144.0	137.0	95	1,310.0	1,250.0	95	1,176.3	1,110.0	94
Ontario	160.0	164.0	102	1,475.0	1,492.0	101	1,315.0	1,335.0	102
<b>East - Total - Est</b>	<b>324.7</b>	<b>322.2</b>	<b>99</b>	<b>2,971.9</b>	<b>2,929.3</b>	<b>99</b>	<b>2,654.1</b>	<b>2,613.1</b>	<b>98</b>
Manitoba	41.0	44.0	107	370.0	391.0	106	329.1	360.3	109
Saskatchewan	20.0	21.0	105	175.0	192.0	110	156.0	167.5	107
Alberta	50.0	52.5	105	450.0	472.0	105	399.0	420.0	105
British Columbia - Colombie-Britannique	11.7	11.8	101	105.0	109.0	104	94.5	97.8	103
<b>West - Total - Ouest</b>	<b>122.7</b>	<b>129.3</b>	<b>105</b>	<b>1,100.0</b>	<b>1,164.0</b>	<b>106</b>	<b>978.6</b>	<b>1,045.6</b>	<b>107</b>
<b>CANADA</b>	<b>447.4</b>	<b>451.5</b>	<b>101</b>	<b>4,071.9</b>	<b>4,093.3</b>	<b>101</b>	<b>3,632.7</b>	<b>3,658.7</b>	<b>101</b>

(1) Pigs alive at weaning time or alive, not yet weaned, at June 30.

(1) Porcs vivants à l'âge du sevrage ou vivants et non encore sevrés le 30 juin.

TEXT TABLE V. Sows Farrowed July 1, 1982 to January 1, 1983 and Sows Expected to Farrow July 1, 1983 to January 1, 1984, by Province

TABLEAU EXPLICATIF V. Truies ayant mis bas du 1<sup>er</sup> juillet 1982 au 1<sup>er</sup> janvier 1983 et truies devant mettre bas du 1<sup>er</sup> juillet 1983 au 1<sup>er</sup> janvier 1984, par province

Province	Sows farrowed, fall period 1982	Sows expected to farrow, fall period 1983	Expected farrowings as a percentage of farrowed
	Truies ayant mis bas à l'automne 1982	Truies devant mettre bas à l'automne 1983	Devant mettre bas en pourcentage des mises bas
	thousands - milliers		
Newfoundland - Terre-Neuve	2.2	2.0	91
Prince Edward Island - Île-du-Prince-Édouard	11.4	11.1	97
Nova Scotia - Nouvelle-Écosse	13.3	14.4	108
New Brunswick - Nouveau Brunswick	13.3	14.0	105
Québec	276.0	268.0	97
Ontario	323.0	329.0	102
<b>East - Total - Est</b>	<b>639.2</b>	<b>638.5</b>	<b>100</b>
Manitoba	85.3	89.0	104
Saskatchewan	44.7	44.0	98
Alberta	107.2	110.0	103
British Columbia - Colombie-Britannique	24.1	24.0	100
<b>West - Total - Ouest</b>	<b>261.3</b>	<b>267.0</b>	<b>102</b>
<b>CANADA</b>	<b>900.5</b>	<b>905.5</b>	<b>101</b>

TEXT TABLE VI. Sows Farrowed and Sows Bred to Farrow, by Designated Quarters

TABLEAU EXPLICATIF VI. Truies ayant mis bas et truies devant mettre bas, par trimestre

Province	April, May, June			July, August, September			October, November, December		
	Avril, mai, juin			Juillet, août, septembre			Octobre, novembre, décembre		
	Farrowed	1983 as a percentage of 1982	1983 as a percentage of 1982	Farrowed	Expected to farrow 1983	1983 as a percentage of 1982	Farrowed	Expected to farrow 1983	1983 as a percentage of 1982
	Ayant mis bas		1983 en pourcentage de 1982	Ayant mis bas 1982	Devant mettre bas 1983	1983 en pourcentage de 1982	Ayant mis bas 1982	Devant mettre bas 1983	1983 en pourcentage de 1982
	thousands - milliers			thousands - milliers			thousands - milliers		
Newfoundland - Terre-Neuve	1.1	1.1	100	1.1	1.0	91	1.1	1.0	91
Prince Edward Island - Île-du-Prince-Édouard	6.3	6.0	95	5.8	5.7	98	5.6	5.4	96
Nova Scotia - Nouvelle-Écosse	6.9	7.2	104	6.6	7.1	108	6.7	7.3	109
New Brunswick - Nouveau-Brunswick	6.4	6.9	108	6.7	7.0	104	6.6	7.0	106
Québec	144.0	137.0	95	141.0	134.0	95	135.0	134.0	99
Ontario	160.0	164.0	102	162.0	165.0	102	161.0	164.0	102
<b>East - Total - Est</b>	<b>324.7</b>	<b>322.2</b>	<b>99</b>	<b>323.2</b>	<b>319.8</b>	<b>99</b>	<b>316.0</b>	<b>318.7</b>	<b>101</b>
Manitoba	41.0	44.0	107	43.8	45.0	103	41.5	44.0	106
Saskatchewan	20.0	21.0	105	22.5	22.0	98	22.2	22.0	99
Alberta	50.0	52.5	105	55.7	56.0	101	51.5	54.0	105
British Columbia - Colombie-Britannique	11.7	11.8	101	12.1	12.0	99	12.0	12.0	100
<b>West - Total - Ouest</b>	<b>122.7</b>	<b>129.3</b>	<b>105</b>	<b>134.1</b>	<b>135.0</b>	<b>101</b>	<b>127.2</b>	<b>132.0</b>	<b>104</b>
<b>CANADA</b>	<b>447.4</b>	<b>451.5</b>	<b>101</b>	<b>457.3</b>	<b>454.8</b>	<b>99</b>	<b>443.2</b>	<b>450.7</b>	<b>102</b>

TEXT TABLE VII. Pig Estimates, Canada, 1982 and 1983

TABLEAU EXPLICATIF VII. Estimations des porcs, Canada, 1982 et 1983

	1982	1982	1983	1983	1983	July 1, 1983 as a percentage of July 1, 1982  1 <sup>er</sup> juillet 1983 en pourcentage du 1 <sup>er</sup> juillet, 1982
	July 1	October 1	January 1	April 1	July 1	
	1 <sup>er</sup> juillet	1 <sup>er</sup> octobre	1 <sup>er</sup> janvier	1 <sup>er</sup> avril	1 <sup>er</sup> juillet	
thousands - milliers						
Inventory - Inventaire:						
Breeding stock, 6 months and over - Pour la reproduction, 6 mois et plus	1,111.1	1,111.7	1,114.2	1,112.8	1,115.6	100
Sows for breeding and bred gilts - Truies pour la reproduction et jeunes truies saillies	1,046.9	1,047.2	1,049.5	1,048.2	1,050.7	100
Boars, 6 months and over - Verrats, de 6 mois et plus	64.2	64.5	64.7	64.6	64.9	101
All other pigs - Tous les autres porcs	8,698.4	9,028.0	8,835.0	8,665.7	8,741.5	100
Under 45 pounds (20 kilograms) - Moins de 45 livres (20 kilogrammes)	3,282.7	3,422.1	3,223.5	3,230.7	3,279.0	100
45-130 pounds (20-60 kilograms) - 45-130 livres (20-60 kilogrammes)	3,018.0	2,947.4	3,075.7	2,826.8	3,019.9	100
Over 130 pounds (60 kilograms) - Plus de 130 livres (60 kilogrammes)	2,397.7	2,658.5	2,535.8	2,608.2	2,442.6	100
<b>TOTAL</b>	<b>9,809.5</b>	<b>10,139.7</b>	<b>9,949.2</b>	<b>9,778.5</b>	<b>9,857.1</b>	<b>100</b>

	1982	1983	1983 as a percentage of 1982
	thousands - milliers		%
Farrowings and expected farrowings - Mises bas et mises bas prévues:			
January, February, March - Janvier, février, mars	434.7	444.2	102
April, May, June - Avril, mai, juin	447.4	451.5	101
July, August, September - Juillet, août, septembre	457.3	454.8	99
October, November, December - Octobre, novembre, décembre	443.2	450.7	102

TEXT TABLE VIII. Canada Supply-Disposition Balance Sheet for Pigs, by Quarter - Preliminary

TABLEAU EXPLICATIF VIII. Bilan sur la disponibilité et l'écoulement des porcs, pour le Canada, par trimestre - Préliminaire

	1982		1983	
	3rd Quarter 3ième trimestre	4th Quarter 4ième trimestre	1st Quarter 1er trimestre	2nd Quarter 2ième trimestre
	('000 animals - animaux)			
Beginning inventory - Inventaire du début	9,809.5	10,139.7	9,949.2	9,778.5
Pigs saved - Porcelets réchappés	3,694.1	3,549.2	3,524.3	3,658.7
International imports(1) - Importations internationales(1)	1.0	0.1	0.1	0.1
<b>Total Supply - Disponibilité totale</b>	<b>13,504.6</b>	<b>13,689.0</b>	<b>13,473.6</b>	<b>13,437.3</b>
Ending inventory - Inventaire de la fin	10,139.7	9,949.2	9,778.5	9,857.1
Deaths - Morts	148.2	141.2	145.4	134.6
Condemnations(1) - Condamnations(1)	17.0	18.8	18.6	18.1
<b>Output - Débit</b>	<b>3,199.7</b>	<b>3,579.8</b>	<b>3,531.1</b>	<b>3,427.5</b>
International exports(2) - Exportations internationales(2)	64.7	106.3	136.2	100.3
Killed and eaten - Tués et consommés	39.3	39.9	40.5	35.1
Killed and sold - Tués et vendus	34.6	37.1	35.8	30.1
Federal - Provincial inspected slaughter(3) - Abattages inspectés au fédéral et au provincial(3)	2,998.9	3,312.2	3,255.2	3,198.2
Other commercial slaughter - Autres abattages commerciaux	62.2	84.3	63.4	63.8
Residual - Résiduel	0	0	0	0

(1) Agriculture Canada, Health of Animals - Agriculture Canada, Hygiène vétérinaire.

(2) Statistics Canada, External Trade Division - Statistique Canada, Division du Commerce Extérieur.

(3) Canada Livestock and Meat Trade Report - Rapport sur le marché des bestiaux et de la viande au Canada.

## CATTLE AND SHEEP, JULY 1, 1983

### Cattle Numbers Down 3%

Total cattle and calves in Canada at July 1, 1983 are estimated at 12,585,700 head compared to 13,035,900 at July 1, 1982, a decrease of 3%.

### Milk Cows Down 3%

Milk cows are estimated at 1,717,200, down 3% from July 1, 1982. Numbers are down 3% in the East and 2% in the West. Dairy heifers were down 3%.

### Beef Cows Down 3%

Beef cows, at July 1, 1983, are estimated at 3,302,000 head compared to 3,413,100, at July 1, 1982, down 3%. Western regions decreased 4% while the East remained almost the same. Beef heifers for breeding decreased by 4% while heifers for slaughter decreased by 3%.

### Steers Down 3%

Steers are estimated at 1,571,700, down 3% from the July 1, 1982 estimate of 1,628,600. This is the net result of an estimated 7% decrease in the West and a 2% increase in the East.

### Sheep and Lambs Down 2%

Sheep and lamb numbers are estimated at 809,000, down 2% from 821,900 at July 1, 1982. This is due to a 4% decrease in the West and no change in the East. Sheep one year and over decreased by 1% and lambs under one year old decreased by 2%.

## METHODOLOGY SUMMARY - CATTLE AND SHEEP

Cattle and sheep estimates contained in this publication are based on information provided by a sample of farmers in each province across Canada.

Cattle estimates are made using the results of a voluntary, mail-type survey conducted at January 1 and an annual, multiframe, probability-type enumerative survey, conducted at July 1.

## BOVINS ET MOUTONS, 1<sup>er</sup> JUILLET 1983

### Bovins, baisse de 3%

Selon les estimations, le nombre de gros bovins et de veaux au Canada au 1<sup>er</sup> juillet 1983 était de 12,585,700 contre 13,035,900 au 1<sup>er</sup> juillet 1982, soit 3% de diminution.

### Vaches laitières, diminution de 3%

Selon les estimations, le nombre de vaches laitières était de 1,717,200, une diminution de 3% par rapport au 1<sup>er</sup> juillet 1982. Le nombre a diminué de 3% dans l'Est et de 2% dans l'Ouest. Les génisses laitières ont diminué de 3%.

### Vaches de boucherie, diminution de 3%

Le nombre de vaches de boucherie au 1<sup>er</sup> juillet 1983 était de 3,302,000 têtes, par rapport à 3,413,100, soit 3% de moins qu'au 1<sup>er</sup> juillet 1982. Les régions de l'Ouest ont diminué de 4%, tandis que l'Est demeurait à peu près au même niveau. Les génisses de boucherie ont diminué de 4%, tandis que celles pour l'abattage ont connu une baisse de 3%.

### Bouvillons diminution de 3%

Selon les estimations, le nombre de bouvillons, au 1<sup>er</sup> juillet 1983, était de 1,571,700 contre 1,628,600 au 1<sup>er</sup> juillet 1982 soit une diminution de 3%. C'est le résultat net d'une diminution de 7% dans l'Ouest et d'une augmentation de 2% dans l'Est.

### Moutons et agneaux diminution de 2%

Selon les estimations, le nombre de moutons et d'agneaux au 1<sup>er</sup> juillet 1983, était de 809,000 contre 821,900 au 1<sup>er</sup> juillet 1982, une diminution de 2%; c'est le résultat d'une diminution de 4% dans l'Ouest et de peu de variation dans l'Est. Le troupeau de moutons d'un an et plus a diminué de 1% et celui d'agneaux de moins d'un an a diminué de 2%.

## APERÇU DE LA MÉTHODOLOGIE - BOVINS ET MOUTONS

Les estimations relatives aux bovins et moutons figurant dans la présente publication, se fondent sur des renseignements fournis par un échantillon d'éleveurs de chaque province à travers le pays.

Les estimations pour les bovins sont tirées des résultats d'une enquête postale, de type volontaire, conduite au 1<sup>er</sup> janvier et d'une enquête descriptive annuelle basée sur des bases multiples de sondage, choisies de façon aléatoire, conduite au 1<sup>er</sup> juillet.



Sheep estimates in this publication are based on the Sheep and Wool Survey conducted at July 1, and discussions with sheep specialists across the country.

If necessary, estimates are adjusted to conform with supply disposition balance sheets, which contain data on births, deaths, slaughterings, interprovincial and international movements, as well as changes in inventories.

Les estimations relatives aux moutons, dans cette publication, sont fondées sur l'enquête sur les moutons et la laine, conduite au 1<sup>er</sup> juillet, et sur des discussions avec des spécialistes à travers le pays.

Lorsque nécessaire, les indications contenues dans les bilans sur la disponibilité et l'écoulement peuvent commander quelques ajustements. Ces bilans comprennent les données sur les naissances, les morts, les abattages, les mouvements interprovinciaux et internationaux ainsi que les changements dans les inventaires.

TEXT TABLE IX. Cattle: Number on Farms, by Class and Province, July 1, 1982 and 1983

TABLEAU EXPLICATIF IX. Bovins: Nombre dans les fermes, par classe et province, le 1<sup>er</sup> juillet 1982 et 1983

Province	Total cattle and calves Gros bovins et veaux			Bulls, 1 year old or older Taureaux, 1 an et plus		
	1982	1983	1983 as a percentage of 1982 1983 en pourcentage de 1982	1982	1983	1983 as a percentage of 1982 1983 en pourcentage de 1982
	thousands - milliers			thousands - milliers		
Newfoundland - Terre-Neuve	6.9	6.7	97	0.2	0.2	100
Prince Edward Island - Île-du-Prince-Édouard	100.0	99.5	100	1.3	1.2	92
Nova Scotia - Nouvelle-Écosse	141.0	142.0	101	2.1	2.2	105
New Brunswick - Nouveau-Brunswick	110.0	107.5	98	2.6	2.4	92
Québec	1,647.0	1,613.0	98	37.5	37.0	99
Ontario	2,762.0	2,726.0	99	32.0	31.0	97
<b>East - Total - Est</b>	<b>4,766.9</b>	<b>4,694.7</b>	<b>98</b>	<b>75.7</b>	<b>74.0</b>	<b>98</b>
Manitoba	1,120.0	1,063.0	95	21.5	21.0	98
Saskatchewan	2,350.0	2,275.0	97	54.0	53.0	98
Alberta	4,021.0	3,805.0	95	86.0	85.0	99
British Columbia - Colombie-Britannique	778.0	748.0	96	18.0	17.0	94
<b>West - Total - Ouest</b>	<b>8,269.0</b>	<b>7,891.0</b>	<b>95</b>	<b>179.5</b>	<b>176.0</b>	<b>98</b>
<b>CANADA</b>	<b>13,035.9</b>	<b>12,585.7</b>	<b>97</b>	<b>255.2</b>	<b>250.0</b>	<b>98</b>

Province	Milk cows(1) Vaches laitières(1)			Dairy heifers(2) Génisses laitières(2)		
	1982	1983	1983 as a percentage of 1982 1983 en pourcentage de 1982	1982	1983	1983 as a percentage of 1982 1983 en pourcentage de 1982
	thousands - milliers			thousands - milliers		
Newfoundland - Terre-Neuve	2.6	2.7	104	0.7	0.7	100
Prince Edward Island - Île-du-Prince-Édouard	23.9	23.0	96	10.6	10.4	98
Nova Scotia - Nouvelle-Écosse	35.7	35.0	98	18.0	17.5	97
New Brunswick - Nouveau-Brunswick	28.2	27.5	98	12.0	11.5	96
Québec	695.0	675.0	97	275.0	269.0	98
Ontario	560.0	545.0	97	285.0	275.0	96
<b>East - Total - Est</b>	<b>1,345.4</b>	<b>1,308.2</b>	<b>97</b>	<b>601.3</b>	<b>584.1</b>	<b>97</b>
Manitoba	80.5	79.0	98	32.0	31.0	97
Saskatchewan	86.0	85.0	99	26.0	25.0	96
Alberta	162.0	157.0	97	52.0	50.0	96
British Columbia - Colombie-Britannique	91.0	88.0	97	40.0	39.0	98
<b>West - Total - Ouest</b>	<b>419.5</b>	<b>409.0</b>	<b>98</b>	<b>150.0</b>	<b>145.0</b>	<b>97</b>
<b>CANADA</b>	<b>1,764.9</b>	<b>1,717.2</b>	<b>97</b>	<b>751.3</b>	<b>729.1</b>	<b>97</b>

Province	Beef cows(3) Vaches de boucherie(3)			Beef heifers for breeding(4) Génisses de boucherie pour la reproduction(4)		
	1982	1983	1983 as a percentage of 1982 1983 en pourcentage de 1982	1982	1983	1983 as a percentage of 1982 1983 en pourcentage de 1982
	thousands - milliers			thousands - milliers		
Newfoundland - Terre-Neuve	1.0	0.8	80	0.3	0.3	100
Prince Edward Island - Île-du-Prince-Édouard	11.0	11.5	105	3.5	3.7	106
Nova Scotia - Nouvelle-Écosse	23.3	24.0	103	8.2	8.5	104
New Brunswick - Nouveau-Brunswick	19.8	19.7	99	5.7	5.9	104
Québec	153.0	154.0	101	48.0	48.0	100
Ontario	365.0	365.0	100	100.0	95.0	95
<b>East - Total - Est</b>	<b>573.1</b>	<b>575.0</b>	<b>100</b>	<b>165.7</b>	<b>161.4</b>	<b>97</b>
Manitoba	374.0	355.0	95	71.0	70.0	99
Saskatchewan	886.0	850.0	96	150.0	145.0	97
Alberta	1,350.0	1,300.0	96	225.0	210.0	93
British Columbia - Colombie-Britannique	230.0	222.0	97	55.0	51.0	93
<b>West - Total - Ouest</b>	<b>2,840.0</b>	<b>2,727.0</b>	<b>96</b>	<b>501.0</b>	<b>476.0</b>	<b>95</b>
<b>CANADA</b>	<b>3,413.1</b>	<b>3,302.0</b>	<b>97</b>	<b>666.7</b>	<b>637.4</b>	<b>96</b>

See footnote(s) at end of table.  
Voir nota(s) à la fin du tableau.

TEXT TABLE IX. Cattle: Number on Farms, by Class and Province, July 1, 1982 and 1983 - Concluded

TABLEAU EXPLICATIF IX. Bovins: Nombre dans les fermes, par classe et province, le 1<sup>er</sup> juillet 1982 et 1983 - fin

Province	Heifers for slaughter(5) Génisses élevées pour l'abattage(5)			Steers, 1 year old or older Bouvillons, 1 an et plus		
	1982	1983	1983 as a percentage of 1982 1983 en pourcentage de 1982	1982	1983	1983 as a percentage of 1982 1983 en pourcentage de 1982
	thousands - milliers			thousands - milliers		
Newfoundland - Terre-Neuve	0.1	0.1	100	0.2	0.3	150
Prince Edward Island - Île-du-Prince-Édouard	6.0	6.3	105	18.7	18.9	101
Nova Scotia - Nouvelle-Écosse	5.1	5.3	104	13.0	13.5	104
New Brunswick - Nouveau-Brunswick	3.7	3.5	95	8.7	8.0	92
Québec	13.5	14.0	104	60.0	63.0	105
Ontario	250.0	255.0	102	520.0	530.0	102
<b>East - Total - Est</b>	<b>278.4</b>	<b>284.2</b>	<b>102</b>	<b>620.6</b>	<b>633.7</b>	<b>102</b>
Manitoba	54.0	52.0	96	133.0	122.0	92
Saskatchewan	105.0	98.0	93	210.0	198.0	94
Alberta	326.0	305.0	94	590.0	568.0	95
British Columbia - Colombie-Britannique	32.0	31.0	97	75.0	70.0	93
<b>West - Total - Ouest</b>	<b>517.0</b>	<b>486.0</b>	<b>94</b>	<b>1,008.0</b>	<b>938.0</b>	<b>93</b>
<b>CANADA</b>	<b>795.4</b>	<b>770.2</b>	<b>97</b>	<b>1,628.6</b>	<b>1,571.7</b>	<b>97</b>

Calves, under 1 year old

Veaux, moins d'un an

	1982	1983	1983 as a percentage of 1982 1983 en pourcentage de 1982
	thousands - milliers		
Newfoundland - Terre-Neuve	1.8	1.6	89
Prince Edward Island - Île-du-Prince-Édouard	25.0	24.5	98
Nova Scotia - Nouvelle-Écosse	35.6	36.0	101
New Brunswick - Nouveau-Brunswick	29.3	29.0	99
Québec	365.0	353.0	97
Ontario	650.0	630.0	97
<b>East - Total - Est</b>	<b>1,106.7</b>	<b>1,074.1</b>	<b>97</b>
Manitoba	354.0	333.0	94
Saskatchewan	833.0	821.0	99
Alberta	1,230.0	1,150.0	94
British Columbia - Colombie-Britannique	237.0	230.0	97
<b>West - Total - Ouest</b>	<b>2,654.0</b>	<b>2,534.0</b>	<b>95</b>
<b>CANADA</b>	<b>3,760.7</b>	<b>3,608.1</b>	<b>96</b>

(1) All females which have calved, raised mainly for milk purposes.

(1) Toutes les femelles qui ont vêlé, élevées pour la production laitière.

(2) All females, 1 year and older, which have never calved, raised for dairy herd replacement.

(2) Toutes les femelles d'un an ou plus, qui n'ont jamais vêlé, élevées pour le remplacement des vaches laitières.

(3) All females which have calved, raised mainly for beef purposes.

(3) Toutes les femelles qui ont vêlé, élevées pour la boucherie.

(4) All females, 1 year and older, which have never calved, raised for beef herd replacement.

(4) Toutes les femelles d'un an ou plus, qui n'ont jamais vêlé, élevées pour le remplacement des bovins de boucherie.

(5) All females, 1 year and older, which have never calved, raised for slaughter.

(5) Toutes les femelles d'un an ou plus, qui n'ont jamais vêlé, élevées pour l'abattage.

TEXT TABLE X. Calves Born, January-July 1982 and 1983, by Province

TABLEAU EXPLICATIF X. Veaux nés: Janvier-juillet 1982 et 1983, par province

Province	1982	1983	1983 as a percentage of 1982
	thousands - milliers		
Newfoundland - Terre-Neuve	2.2	2.0	91
Prince Edward Island - Île-du-Prince-Édouard	21.8	20.0	92
Nova Scotia - Nouvelle-Écosse	34.1	33.0	97
New Brunswick - Nouveau-Brunswick	29.6	29.0	98
Québec	560.0	604.0	108
Ontario	513.0	556.0	108
<b>East - Total - Est</b>	<b>1,160.7</b>	<b>1,244.0</b>	<b>107</b>
Manitoba	334.0	337.0	101
Saskatchewan	852.0	798.0	94
Alberta	1,248.0	1,199.0	96
British Columbia - Colombie-Britannique	220.0	212.0	96
<b>West - Total - Ouest</b>	<b>2,654.0</b>	<b>2,546.0</b>	<b>96</b>
<b>CANADA</b>	<b>3,814.7</b>	<b>3,790.0</b>	<b>99</b>

TEXT TABLE XI. Canada Supply-Disposition Balance Sheet for Cattle and Calves, January 1, 1983 to July 1, 1983 - Preliminary

TABLEAU EXPLICATIF XI. Bilan sur la disponibilité et l'écoulement des bovins et veaux, pour le Canada, du 1<sup>er</sup> janvier 1983 au 1<sup>er</sup> juillet 1983 - Préliminaire

	Cattle Bovins	Calves Veaux	Total
	('000 animals - animaux)		
Beginning inventory - Inventaire du début	8,107.4	3,486.0	11,593.4
Calves born - Veaux nés	0	3,790.0	3,790.0
Calves to cattle - Veaux à bovins	3,028.0	0	3,028.0
International imports(1) - Importations internationales(1)	31.9	3.9	35.8
<b>Total Supply - Disponibilité totale</b>	<b>11,167.3</b>	<b>7,279.9</b>	<b>18,447.2</b>
Ending inventory - Inventaire de la fin	8,977.6	3,608.1	12,585.7
Deaths - Morts	152.2	258.4	410.6
Condemnations(1) - Condamna- tions(1)	8.6	2.3	10.9
<b>Output - Débit</b>	<b>2,028.9</b>	<b>3,411.1</b>	<b>5,440.0</b>
Calves to cattle - Veaux à bovins	0	3,028.0	3,028.0
International exports(2) - Exportations internationales(2)	169.5	64.3	233.8
Killed and eaten - Tués et consommés	52.3	17.3	69.6
Killed and sold - Tués et vendus	38.0	21.1	59.1
Federally inspected slaughter(3) - Abattages inspectés par le fédéral(3)	1,627.2	222.5	1,849.7
Provincially inspected slaughter(3) - Abattages inspectés par le pro- vincial(3)	50.1	18.0	68.1
Other commercial slaughter - Autres abattages commerciaux	91.8	39.9	131.7
<b>Residual - Résiduel</b>	<b>0</b>	<b>0</b>	<b>0</b>

(1) Agriculture Canada, Health of Animals - Agriculture Canada, Hygiène vétérinaire.

(2) Statistics Canada, External Trade Division - Statistique Canada, Division du Commerce Extérieur.

(3) Canada Livestock and Meat Trade Report - Rapport sur le marché des bestiaux et de la viande au Canada.

TEXT TABLE XII. Sheep: Number on Farms, by Age Group and Province, July 1, 1982 and 1983

TABLEAU EXPLICATIF XII. Moutons et agneaux: Nombre dans les fermes, par groupe d'âge et province, le 1<sup>er</sup> juillet 1982 et 1983

	Total sheep and lambs			Sheep, 1 year old or older			Lambs, under 1 year old		
	Total, moutons et agneaux			Moutons, 1 an ou plus			Agneaux, moins d'un an		
	1982	1983	1983 as a % of 1982	1982	1983	1983 as a % of 1982	1982	1983	1983 as a % of 1982
			1983 en % de 1982			1983 en % de 1982			1983 en % de 1982
	thousands			thousands			thousands		
	milliers			milliers			milliers		
Newfoundland - Terre-Neuve	7.2	6.3	88	3.6	3.1	86	3.6	3.2	89
Prince Edward Island - Île-du-Prince-Édouard	7.5	8.2	109	4.1	4.2	102	3.4	4.0	118
Nova Scotia - Nouvelle- Écosse	44.0	46.0	105	23.0	22.6	98	21.0	23.4	111
New Brunswick - Nouveau-Brunswick	12.2	11.5	94	6.5	6.0	92	5.7	5.5	96
Québec	120.0	128.0	107	75.0	81.0	108	45.0	47.0	104
Ontario	252.0	245.0	97	147.0	143.0	97	105.0	102.0	97
<b>East - Total - Est</b>	<b>442.9</b>	<b>445.0</b>	<b>100</b>	<b>259.2</b>	<b>259.9</b>	<b>100</b>	<b>183.7</b>	<b>185.1</b>	<b>101</b>
Manitoba	38.0	39.0	103	21.0	21.5	102	17.0	17.5	103
Saskatchewan	75.0	68.0	91	38.5	36.0	94	36.5	32.0	88
Alberta	205.0	197.0	96	106.0	102.0	96	99.0	95.0	96
British Columbia - Colombie-Britannique	61.0	60.0	98	32.0	31.0	97	29.0	29.0	100
<b>West - Total - Ouest</b>	<b>379.0</b>	<b>364.0</b>	<b>96</b>	<b>197.5</b>	<b>190.5</b>	<b>96</b>	<b>181.5</b>	<b>173.5</b>	<b>96</b>
<b>CANADA</b>	<b>821.9</b>	<b>809.0</b>	<b>98</b>	<b>456.7</b>	<b>450.4</b>	<b>99</b>	<b>365.2</b>	<b>358.6</b>	<b>98</b>

TEXT TABLE XIII. Canada Supply-Disposition Balance Sheet for Sheep and Lambs, January 1, 1983 to July 1, 1983 - Preliminary

TABLEAU EXPLICATIF XIII. Bilan sur la disponibilité et l'écoulement des moutons et agneaux, pour le Canada du 1<sup>er</sup> janvier 1983 au 1<sup>er</sup> juillet 1983 - Préliminaire

	Sheep Moutons
	('000 animals - animaux)
Beginning inventory - Inventaire du début	563.8
Lambs born - Agneaux nés	499.4
International imports(1) - Importations internationales(1)	10.4
<b>Total Supply - Disponibilité totale</b>	<b>1,073.6</b>
Ending inventory - Inventaire de la fin	809.0
Deaths - Morts	62.7
Condemnations(1) - Condamna- tions(1)	0.7
<b>Output - Débit</b>	<b>201.2</b>
International exports(2) - Exportations internationales(2)	0.5
Killed and eaten - Tués et consommés	5.6
Killed and sold - Tués et vendus	26.5
Federally inspected slaughter(3) - Abattages inspectés par le fédéral(3)	106.3
Provincially inspected slaughter(3) - Abattages inspectés par le pro- vincial(3)	18.9
Other commercial slaughter - Autres abattages commerciaux	43.4
<b>Residual - Résiduel</b>	<b>0</b>

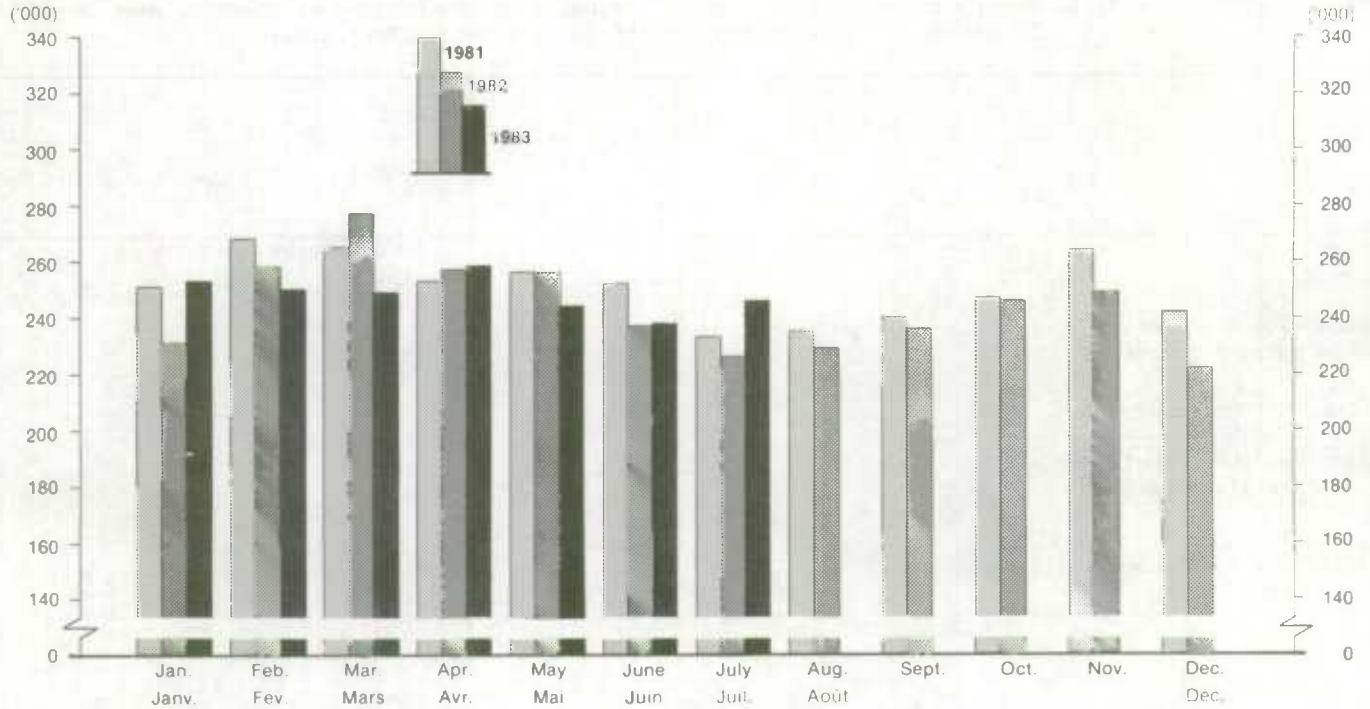
(1) Agriculture Canada, Health of Animals - Agriculture Canada, Hygiène vétérinaire.

(2) Statistics Canada, External Trade Division - Statistique Canada, Division du Commerce Extérieur.

(3) Canada Livestock and Meat Trade Report - Rapport sur le marché des bestiaux et de la viande au Canada.

**Pigs: Graded and Ungraded<sup>(1)</sup>, Canada (Average weekly figures by month)**

**Porcs: Classés et non-classés<sup>(1)</sup>, Canada (Données hebdomadaires moyennes par mois)**



(1) In federally and provincially inspected plants.

(1) Dans les abattoirs inspectés par les gouvernements fédéral et provinciaux.

Source: Canada Livestock and Meat Trade Report.

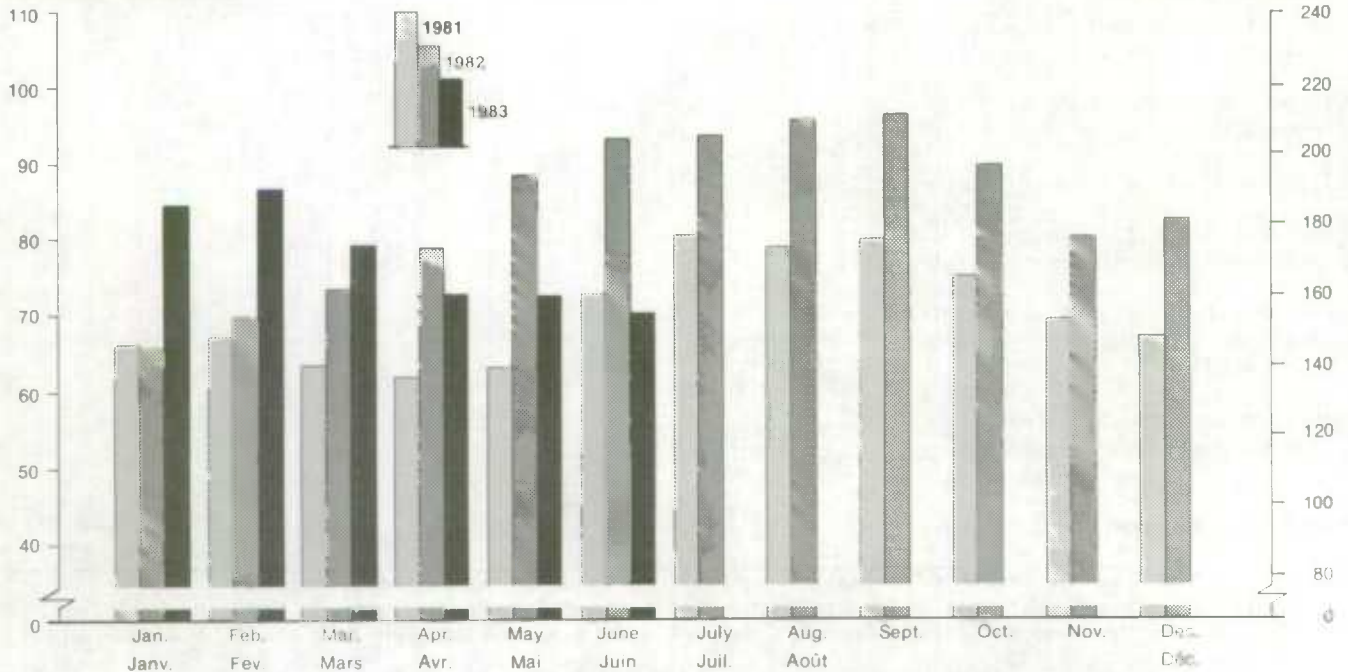
Source: Rapport sur le marché des bestiaux et de la viande au Canada.

**Pigs: Weighted Average Price, Index 100, Dressed, Toronto**

**Porcs: Prix moyens pondérés, indice 100, habillés, Toronto**

\$ Per 100 lbs. — Le 100 livres

\$ Per 100 kg — Le 100 kg

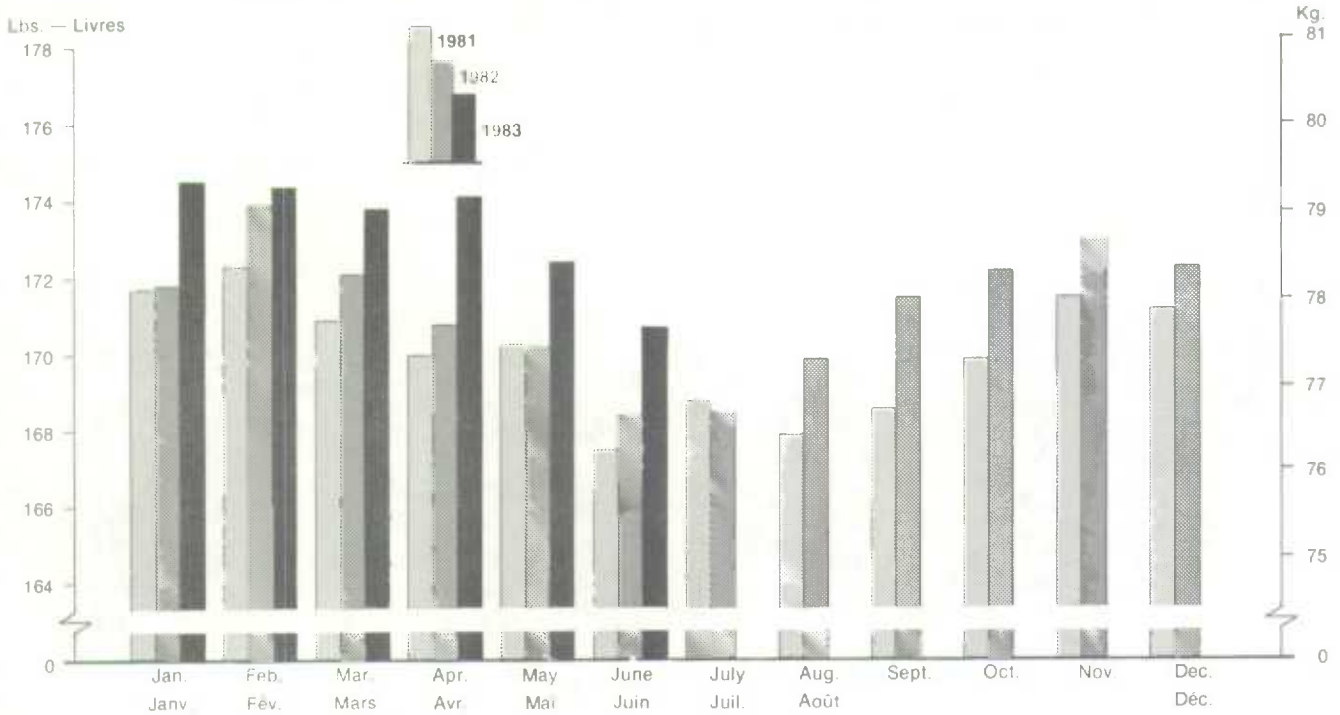


Source: Canada Livestock and Meat Trade Report.

Source: Rapport sur le marché des bestiaux et de la viande au Canada.

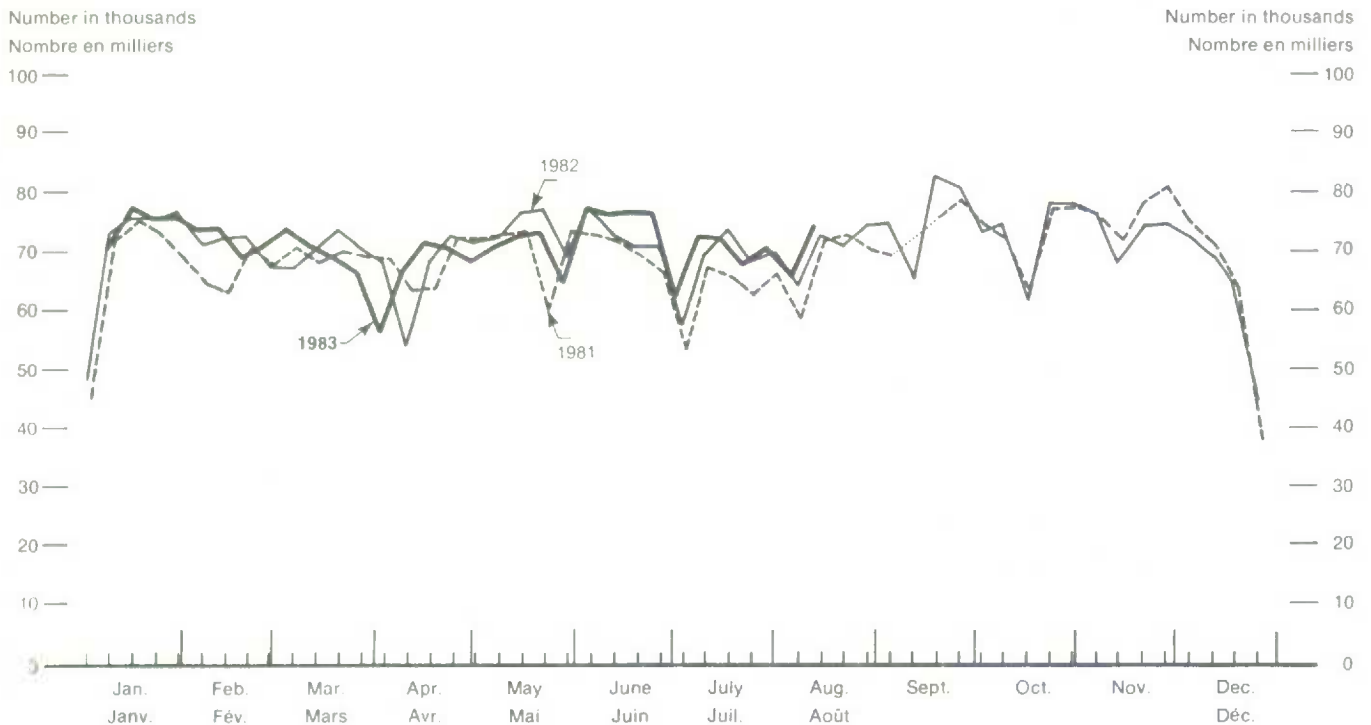


**Slaughter Pigs — Average Warm Dressed Weights, Canada**  
**Porcs abattus — Poids moyens à chaud, Canada**



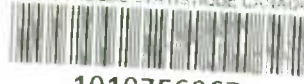
Source: Canada Livestock and Meat Trade Report.  
 Source: Rapport sur le marché des bestiaux et de la viande au Canada.

**Cattle and Calves: Slaughtering in Federal Inspected Packing Plants**  
**Bovins et veaux: Abattages dans les abattoirs inspectés par le fédéral**



Source: Agriculture Canada.

STATISTICS CANADA LIBRARY  
BIBLIOTHÈQUE STATISTIQUE CANADA



1010756967