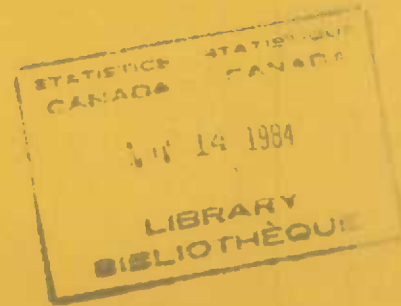




Statistics
Canada

Statistique
Canada



Price: Canada, \$4.40, \$17.60 a year
Other Countries, \$5.25, \$21.10 a year

Prix: Canada, \$4.40, \$17.60 par année
Autres pays, \$5.25, \$21.10 par année

LIVESTOCK REPORT

PIGS, OCTOBER 1, 1984

Total Pig Numbers Up 3%

Total pig numbers for Canada at October 1, 1984 are estimated at 10,944,000, an increase of 3% from October 1, 1983 at 10,604,600. In the West, numbers increased by 10% and in the East numbers remained virtually unchanged.

Sows for Breeding and Bred Gilts Up 3%

The number of sows for breeding and bred gilts is estimated at 1,121,200, up 3% from October 1, 1983 at 1,092,500. Sow numbers remained about the same in the East and increased by 8% in the West.

Farrowings Up 3%

The 1984 estimate for farrowings from July 1, 1984 to September 30, 1984 is 501,300, an increase of 3% from the 1983 estimate for the same period. Farrowings were down 1% in the East and up 11% in the West.

Livestock and Animal Products Section,
Agriculture Statistics Division.

November 1984
4-3103-516

RAPPORT SUR LE BÉTAIL

PORCS, 1^{er} OCTOBRE 1984

Ensemble des porcs, augmentation de 3%

Selon les estimations, le nombre total de porcs au Canada au 1^{er} octobre 1984 était de 10,944,000 soit une hausse de 3% par rapport au 1^{er} octobre 1983, à 10,604,600. Dans l'Ouest, il y a eu une augmentation de 10% tandis que l'Est est demeuré presque au même niveau.

Truies pour la reproduction et jeunes truies saillies hausse de 3%

Le nombre de truies pour la reproduction et de jeunes truies saillies est estimé à 1,121,200 soit 3% de plus qu'au 1^{er} octobre 1983, à 1,092,500. Le nombre de truies est demeuré à peu près le même dans l'Est et a augmenté de 8% dans l'Ouest.

Mises bas augmentation de 3%

Selon l'estimation, il y a eu 501,300 mises bas entre le 1^{er} juillet 1984 et le 30 septembre 1984, soit 3% de plus que pour la période correspondant de 1983. Le nombre de mises bas a diminué de 1% dans l'Est et a augmenté de 11% dans l'Ouest.

Section du bétail et des produits d'origine animale,
Division de la statistique agricole.

Novembre 1984
4-3103-516

METHODOLOGY SUMMARY - PIGS

Historically, pig estimates have been made on the basis of surveys conducted quarterly at January 1, April 1, July 1, and October 1. In an effort to reduce response burden to producers, October and April surveys have been discontinued as of October 1, 1982.

Inventory estimates carried in October and April publications are arrived at through the use of supply-disposition balance sheets. On the supply side, historic patterns and relationships are used to arrive at estimates of pigs saved. On the disposition side, administrative data is used for exports and commercial slaughter and historical relationships are used to determine death loss and farm kill.

Farrowing intentions for October, November and December of 1984 carried in this publication are based on the July 1, 1984 survey.

Pigs estimates at January 1, and July 1 are based on information provided by a sample of farmers in each province across the country. Data are collected through voluntary, mail-type surveys at January 1 and an agriculture enumerative survey conducted annually at July 1. Measures of change in pig numbers from previous surveys are calculated and chained to previous estimates to arrive at current figures. The sample is stratified by province and by size of operation; large-scale operations are followed up by telephone. The Enumerative Survey is a multiframe, probability type survey carried out on a personal interview basis. Results of the survey are modified to conform with supply-disposition balance sheets, which include births, deaths, marketings, interprovincial and international movements as well as changes in inventory.

Revisions are made if necessitated by subsequent marketing information. In general, revisions are made only after census results are available and intercensal estimates require re-aligning.

APERÇU DE LA MÉTHODOLOGIE - PORCS

Historiquement, les estimations pour les porcs ont été obtenues en se basant sur des enquêtes trimestrielles conduites au 1^{er} janvier, avril, juillet et octobre. Afin de réduire le fardeau de réponse des producteurs, les enquêtes d'octobre et d'avril ont été annulées à partir du 1^{er} octobre 1982.

Les estimations, pour les inventaires, contenues dans les publications d'octobre et d'avril sont obtenues à partir de bilans sur la disponibilité et l'écoulement. On se sert de modèles historiques et de relations pour arriver au nombre de porcelets réchappés en ce qui concerne la partie disponibilité du bilan. L'écoulement est calculé à partir de données administratives pour les exportations et les abattages commerciaux et des relations historiques nous aident à obtenir les pertes par mort et les abattages sur la ferme.

Les mises bas anticipées pour octobre, novembre et décembre 1984 contenues dans ce rapport ont été obtenues en se basant sur l'enquête du 1^{er} juillet 1984.

Les estimations, pour les porcs pour le 1^{er} janvier et le 1^{er} juillet, se fondent sur les renseignements fournis par un échantillon d'éleveurs de chaque province à travers le pays. Les données sont recueillies à l'aide d'enquêtes volontaires, de type postal, au 1^{er} janvier et d'une enquête descriptive sur l'agriculture conduite annuellement au 1^{er} juillet. Les variations sont appliquées aux estimations précédentes pour produire les chiffres courants. L'échantillon est stratifié selon la province et la taille de l'exploitation et les grands éleveurs font l'objet de rappels téléphoniques. L'enquête descriptive est basée sur des bases multiples de sondage choisies de façon aléatoire et est conduite par sondage, c'est-à-dire, que l'on procède par entrevues personnelles. On ajuste ensuite les résultats de cette enquête afin de les rendre compatibles avec les bilans sur la disponibilité et l'écoulement. Ces bilans comprennent les mises bas, les morts, les mises en marché, les mouvements interprovinciaux et internationaux ainsi que les variations dans les inventaires.

On procède à des révisions lorsque certaines informations sur la mise en marché le demandent. Généralement, on ne procède à des révisions que lorsque les résultats du recensement sont connus et que les estimations intercensitaires commandent un ajustement.

TEXT TABLE I. Total Pigs: Number on Farms, by Province, 1983 and 1984

TABLEAU EXPLICATIF I. Total des porcs: Nombre dans les fermes, par province, 1983 et 1984

Province	1983	1984	1984	1984	1984	October 1, 1984 as a % of October 1, 1983 1 ^{er} octobre 1984 en % du 1 ^{er} octobre 1983
	October 1, 1 ^{er} octobre	January 1, 1 ^{er} janvier	April 1, 1 ^{er} avril	July 1, 1 ^{er} juillet	October 1, 1 ^{er} octobre	
	thousands - milliers					%
Newfoundland - Terre-Neuve	19.6	20.9	20.2	19.5	19.0	97
Prince Edward Island - Île-du-Prince-Édouard	117.5	121.0	121.0	122.0	125.0	106
Nova Scotia - Nouvelle-Écosse	151.5	154.0	155.0	158.0	160.0	106
New Brunswick - Nouveau-Brunswick	132.0	125.0	130.7	133.0	135.0	102
Québec	3,375.0	3,380.0	3,325.0	3,405.0	3,430.0	102
Ontario	3,545.0	3,575.0	3,500.0	3,490.0	3,490.0	98
East - Total - Est	7,340.6	7,375.9	7,251.9	7,327.5	7,359.0	100
Manitoba	1,034.0	1,060.0	1,027.0	1,028.0	1,115.0	108
Saskatchewan	600.0	625.0	640.0	625.0	675.0	112
Alberta	1,360.0	1,410.0	1,425.0	1,400.0	1,520.0	112
British Columbia - Colombie-Britannique	270.0	270.0	275.0	275.0	275.0	102
West - Total - Ouest	3,264.0	3,365.0	3,367.0	3,328.0	3,585.0	110
CANADA	10,604.6	10,740.9	10,618.9	10,655.5	10,944.0	103

TEXT TABLE II. Sows for Breeding and Bred Gilts: Number on Farms, by Province, 1983 and 1984

TABLEAU EXPLICATIF II. Truies pour la reproduction et jeunes truies saillies: Nombre dans les fermes, par province, 1983 et 1984

Province	1983	1984	1984	1984	1984	October 1, 1984 as a % of October 1, 1983 1 ^{er} octobre 1984 en % du 1 ^{er} octobre 1983
	October 1, 1 ^{er} octobre	January 1, 1 ^{er} janvier	April 1, 1 ^{er} avril	July 1, 1 ^{er} juillet	October 1, 1 ^{er} octobre	
	thousands - milliers					%
Newfoundland - Terre-Neuve	2.0	2.1	2.1	2.0	1.9	95
Prince Edward Island - Île-du-Prince-Édouard	13.8	13.9	13.9	14.0	14.6	106
Nova Scotia - Nouvelle-Écosse	15.1	15.6	15.6	15.6	15.9	105
New Brunswick - Nouveau-Brunswick	15.8	14.3	14.9	15.2	15.8	100
Québec	320.0	330.0	335.0	330.0	325.0	102
Ontario	385.0	387.0	387.0	385.0	380.0	99
East - Total - Est	751.7	762.9	768.5	761.8	753.2	100
Manitoba	109.5	113.0	113.0	110.5	116.0	106
Saskatchewan	65.3	68.5	70.3	70.5	72.0	110
Alberta	138.0	142.0	145.5	145.5	152.0	110
British Columbia - Colombie-Britannique	28.0	28.0	28.2	28.2	28.0	100
West - Total - Ouest	340.8	351.5	357.0	354.7	368.0	108
CANADA	1,092.5	1,114.4	1,125.5	1,116.5	1,121.2	103

TEXT TABLE III. Boars, Breeding Stock, All Other Pigs: Number on Farms, by Province, October 1, 1983 and 1984

TABLEAU EXPLICATIF III. Verrats, Stocks de reproduction, tous les autres porcs: Nombre dans les fermes, par province, le 1^{er} octobre 1983 et 1984

Province	Boars, 6 months and over Verrats, 6 mois et plus			Breeding stock Pour la reproduction			All other pigs Tous les autres porcs		
	1983	1984	1984 as a % of 1983 1984 en % de 1983	1983	1984	1984 as a % of 1983 1984 en % de 1983	1983	1984	1984 as a % of 1983 1984 en % de 1983
	thousands - milliers		%	thousands - milliers		%	thousands - milliers		%
Nfld. - T.-N.	.1	.1	100	2.1	2.0	95	17.5	17.0	97
P.E.I. - Î.-P.-É.	.9	.9	100	14.7	15.5	105	102.8	109.5	107
N.S. - N.-É.	.9	.9	100	16.0	16.8	105	135.5	143.2	106
N.B.	1.0	1.0	100	16.8	16.8	100	115.2	118.2	103
Qué.	15.0	15.0	100	335.0	340.0	101	3,040.0	3,090.0	102
Ont.	25.0	25.0	100	410.0	405.0	99	3,135.0	3,085.0	98
East - Total - Est	42.9	42.9	100	794.6	796.1	100	6,546.0	6,562.9	100
Man.	7.5	8.0	107	117.0	124.0	106	917.0	991.0	108
Sask.	5.4	5.9	109	70.7	77.9	110	529.3	597.1	113
Alta - Alb.	10.0	11.0	110	148.0	163.0	110	1,212.0	1,357.0	112
B.C. - C.-B.	1.8	1.8	100	29.8	29.8	100	240.2	245.2	102
West - Total - Ouest	24.7	26.7	108	365.5	394.7	108	2,898.5	3,190.3	110
CANADA	67.6	69.6	103	1,160.1	1,190.8	103	9,444.5	9,753.2	103

TEXT TABLE IV. All Other Pigs: Number by Weight Group and Province, October 1, 1983 and 1984

TABLEAU EXPLICATIF IV. Tous les autres porcs: Nombre par groupe de poids et par province, le 1^{er} octobre 1983 et 1984

Province	Under 45 pounds (20 Kg) Moins de 45 livres (20 Kg)			45-130 pounds (20-60 Kg) 45-130 livres (20-60 Kg)			Over 130 pounds (60 Kg) Plus de 130 livres (60 Kg)		
	1983	1984	1984 as a % of 1983 1984 en % de 1983	1983	1984	1984 as a % of 1983 1984 en % de 1983	1983	1984	1984 as a % of 1983 1984 en % de 1983
	thousands - milliers		%	thousands - milliers		%	thousands - milliers		%
Nfld. - T.-N.	6.4	6.2	97	6.6	6.4	97	4.5	4.4	98
P.E.I. - Î.-P.-É.	42.8	46.0	107	33.0	35.0	106	27.0	28.5	106
N.S. - N.-É.	47.8	50.5	106	47.0	49.5	105	40.7	43.2	106
N.B.	45.0	45.0	100	41.2	42.7	104	29.0	30.5	105
Qué.	1,185.0	1,195.0	101	905.0	925.0	102	950.0	970.0	102
Ont.	1,160.0	1,140.0	98	1,055.0	1,035.0	98	920.0	910.0	99
East - Total - Est	2,487.0	2,482.7	100	2,087.8	2,093.6	100	1,971.2	1,986.6	101
Man.	363.0	391.0	108	302.0	326.0	108	252.0	274.0	109
Sask.	198.7	220.0	111	188.1	213.0	113	142.5	164.1	115
Alta - Alb.	473.0	524.0	111	399.0	448.0	112	340.0	385.0	113
B.C. - C.-B.	89.2	90.4	101	79.0	81.3	103	72.0	73.5	102
West - Total - Ouest	1,123.9	1,225.4	109	968.1	1,068.3	110	806.5	896.6	111
CANADA	3,610.9	3,708.1	103	3,055.9	3,161.9	103	2,777.7	2,883.2	104

TEXT TABLE V. Sows Farrowed and Sows Bred to Farrow, by Designated Quarters

TABLEAU EXPLICATIF V. Truies ayant mis bas et truies devant mettre bas, par trimestre

Province	January - February - March			April - May - June		
	Janvier - février - mars			Avril - mai - juin		
	Farrowed		1984 as a % of 1983	Farrowed		1984 as a % of 1983
	Ayant mis bas			Ayant mis bas		
1983	1984	1984 en % de 1983	1983	1984	1984 en % de 1983	
thousands - milliers			thousands - milliers			
Newfoundland - Terre-Neuve	1.1	1.1	100	1.1	1.1	100
Prince Edward Island - Île-du-Prince-Édouard	5.4	6.1	113	6.0	6.4	107
Nova Scotia - Nouvelle-Écosse	6.9	7.3	106	7.2	7.5	104
New Brunswick - Nouveau-Brunswick	6.8	7.4	109	6.9	6.6	96
Québec	138.0	144.3	105	145.0	148.7	103
Ontario	161.0	163.0	101	164.0	162.0	99
East - Total - Est	319.2	329.2	103	330.2	332.3	101
Manitoba	44.0	47.8	109	45.6	47.9	105
Saskatchewan	22.1	26.0	118	23.5	26.3	112
Alberta	53.7	61.9	115	56.5	61.2	108
British Columbia - Colombie-Britannique	11.9	12.5	105	12.0	12.0	100
West - Total - Ouest	131.7	148.2	113	137.6	147.4	107
CANADA	450.9	477.4	106	467.8	479.7	103

Province	July - August - September			October - November - December		
	Juillet - août - septembre			Octobre - novembre - décembre		
	Farrowed		1984 as a % of 1983	Farrowed		1984 as a % of 1983
	Ayant mis bas			Expected to Farrow		
1983	1984	1984 en % de 1983	1983	1984	1984 en % de 1983	
thousands - milliers			thousands - milliers			
Newfoundland - Terre-Neuve	1.1	1.0	91	1.2	1.0	83
Prince Edward Island - Île-du-Prince-Édouard	6.1	6.6	108	6.3	6.8	108
Nova Scotia - Nouvelle-Écosse	7.1	7.7	108	7.4	7.9	107
New Brunswick - Nouveau-Brunswick	7.2	7.1	99	5.9	7.1	120
Québec	144.0	144.0	100	145.1	148.0	102
Ontario	165.0	161.0	98	165.0	163.0	99
East - Total - Est	330.5	327.4	99	330.9	333.8	101
Manitoba	53.0	57.0	108	50.1	53.0	106
Saskatchewan	26.0	29.9	115	25.1	28.0	112
Alberta	65.6	75.0	114	61.9	65.0	105
British Columbia - Colombie-Britannique	12.1	12.0	99	12.3	12.0	98
West - Total - Ouest	156.7	173.9	111	149.4	158.0	106
CANADA	487.2	501.3	103	480.3	491.8	102

TEXT TABLE VI. Pigs Born and Pigs Saved(1), by Province, 3rd quarter 1983 and 1984

TABLEAU EXPLICATIF VI. Porcelets nés et porcelets réchappés(1), par province, 3^{ème} trimestre de 1983 et 1984

Province	Pigs born Porcelets nés		1984 as a % of 1983 1984 en % de 1983	Pigs saved(1) Porcelets réchappés(1)		1984 as a % of 1983 1984 en % de 1983
	1983	1984		1983	1984	
	thousands - milliers			thousands - milliers		
Nfld. - T.-N.	10.9	9.9	91	9.6	8.7	91
P.E.I. - I.-P.-É.	53.6	56.3	105	48.5	50.7	105
N.S. - N.-É.	64.0	67.1	105	57.0	60.6	106
N.B. - N.-B.	63.0	61.0	97	56.1	53.8	96
Qué.	1,325.0	1,330.0	100	1,183.0	1,180.0	100
Ont.	1,500.0	1,460.0	97	1,325.0	1,295.0	98
East - Total - Est	3,016.5	2,984.3	99	2,679.2	2,648.8	99
Man.	472.5	525.0	111	440.0	475.0	108
Sask.	229.0	265.0	116	213.2	246.2	115
Alta - Alb.	590.0	675.0	114	547.4	626.0	114
B.C. - C.-B.	112.0	108.0	96	102.0	101.0	99
West - Total - Ouest	1,403.5	1,573.0	112	1,302.6	1,448.2	111
CANADA	4,420.0	4,557.3	103	3,981.8	4,097.0	103

(1) Pigs alive at weaning time or alive, not yet weaned, at September 30.

(1) Porcs vivants à l'âge du sevrage ou vivants et non encore sevrés le 30 septembre.

TEXT TABLE VII. Pig Estimates, Canada, 1983 and 1984

TABLEAU EXPLICATIF VII. Estimations des porcs, Canada, 1983 et 1984

Province	1983	1984	1984	1984	1984	October 1, 1984 as a % of October 1, 1983 1 ^{er} octobre 1984 en % du 1 ^{er} octobre 1983
	October 1, 1 ^{er} octobre	January 1, 1 ^{er} janvier	April 1, 1 ^{er} avril	July 1, 1 ^{er} juillet	October 1, 1 ^{er} octobre	
	thousands - milliers					
Inventory - Inventaire						
Breeding stock, 6 months and over - Pour la reproduction, 6 mois et plus	1,160.1	1,182.5	1,194.2	1,184.8	1,190.8	103
Sows for breeding and bred gilts - Truies pour la reproduction et jeunes truies saillies	1,092.5	1,114.4	1,125.5	1,116.5	1,121.2	103
Boars, 6 months and over - Verrats de 6 mois et plus	67.6	68.1	68.7	68.3	69.6	103
All other pigs - Tous les autres porcs	9,444.5	9,558.4	9,424.7	9,470.7	9,753.2	103
Under 45 pounds (20 kilograms) - Moins de 45 livres (20 kilogrammes)	3,610.9	3,526.2	3,587.2	3,508.4	3,708.1	103
45-130 pounds (20-60 kilograms) - 45-130 livres (20-60 kilogrammes)	3,055.9	3,290.4	3,055.0	3,315.2	3,161.9	103
Over 130 pounds (60 kilograms) - Plus de 130 livres (60 kilogrammes)	2,777.7	2,741.8	2,782.5	2,647.1	2,883.2	104
Total	10,604.6	10,740.9	10,618.9	10,655.5	10,944.0	103

TEXT TABLE VIII. Canada Supply-disposition Balance Sheet for Pigs, by Quarter - Preliminary

TABLEAU EXPLICATIF VIII. Bilan sur la disponibilité et l'écoulement des porcs, pour le Canada, par trimestre - Préliminaire

	1983	1984		
		4th quarter 4ième trimestre	1st quarter 1er trimestre	2nd quarter 2ième trimestre
	animals - '000 - animaux			
Beginning inventory - Inventaire du début	10,604.6	10,740.9	10,618.9	10,655.5
Pigs saved - Porcelets réchappés	3,959.2	3,902.7	3,916.4	4,097.0
International imports(1) - Importations interna- tionales(1)	0.1	-	-	-
Total supply - Disponibilité totale	14,563.9	14,643.6	14,535.3	14,752.5
Ending inventory - Inventaire de la fin	10,740.9	10,618.9	10,655.5	10,944.0
Deaths - Morts	125.4	127.2	133.5	137.5
Condemnations(1) - Condamna- tions(1)	19.3	19.3	18.4	17.9
Output - Débit	3,678.3	3,878.2	3,727.9	3,653.1
International exports(2) - Exportations internationa- les(2)	104.1	293.8	323.7	320.4
Killed and eaten - Tués et consommés	34.4	36.4	36.5	38.8
Killed and sold - Tués et vendus	29.3	29.5	32.1	34.9
Federal-provincial inspected slaughter(3) - Abattages inspectés au fédéral et au provincial(3)	3,410.1	3,437.7	3,269.9	3,162.5
Other commercial slaughter - Autres abattages commerciaux	100.4	80.8	65.7	96.5
Residual - Résiduel	-	-	-	-

(1) Agriculture Canada, Health of Animals.

(1) Agriculture Canada, Hygiène vétérinaire.

(2) Statistics Canada, External Trade Division.

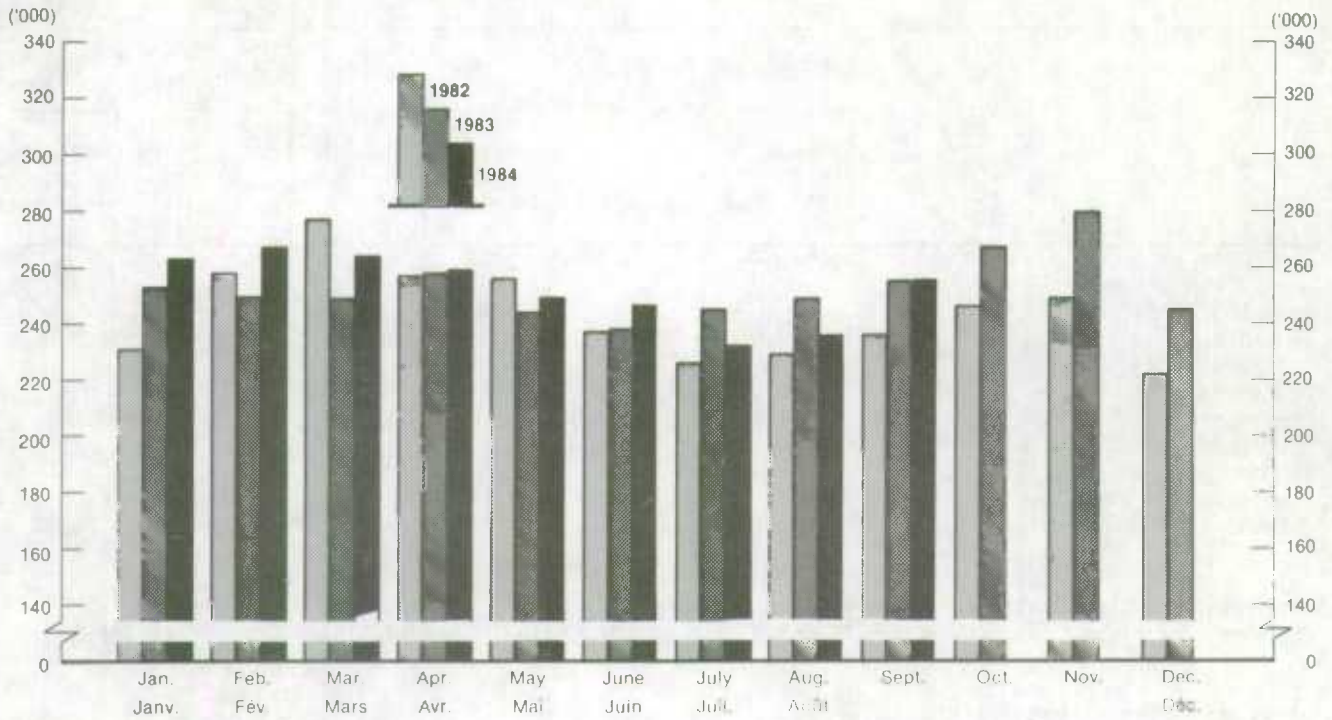
(2) Statistique Canada, Division du Commerce Extérieur.

(3) Canada Livestock and Meat Trade Report.

(3) Rapport sur le marché des bestiaux et de la viande au Canada.

Pigs: Graded and Ungraded⁽¹⁾, Canada (Average weekly figures by month)

Porcs: Classés et non-classés⁽¹⁾, Canada (Données hebdomadaires moyennes par mois)



(1) In federally and provincially inspected plants.

(1) Dans les abattoirs inspectés par les gouvernements fédéral et provinciaux.

Source: Canada Livestock and Meat Trade Report.

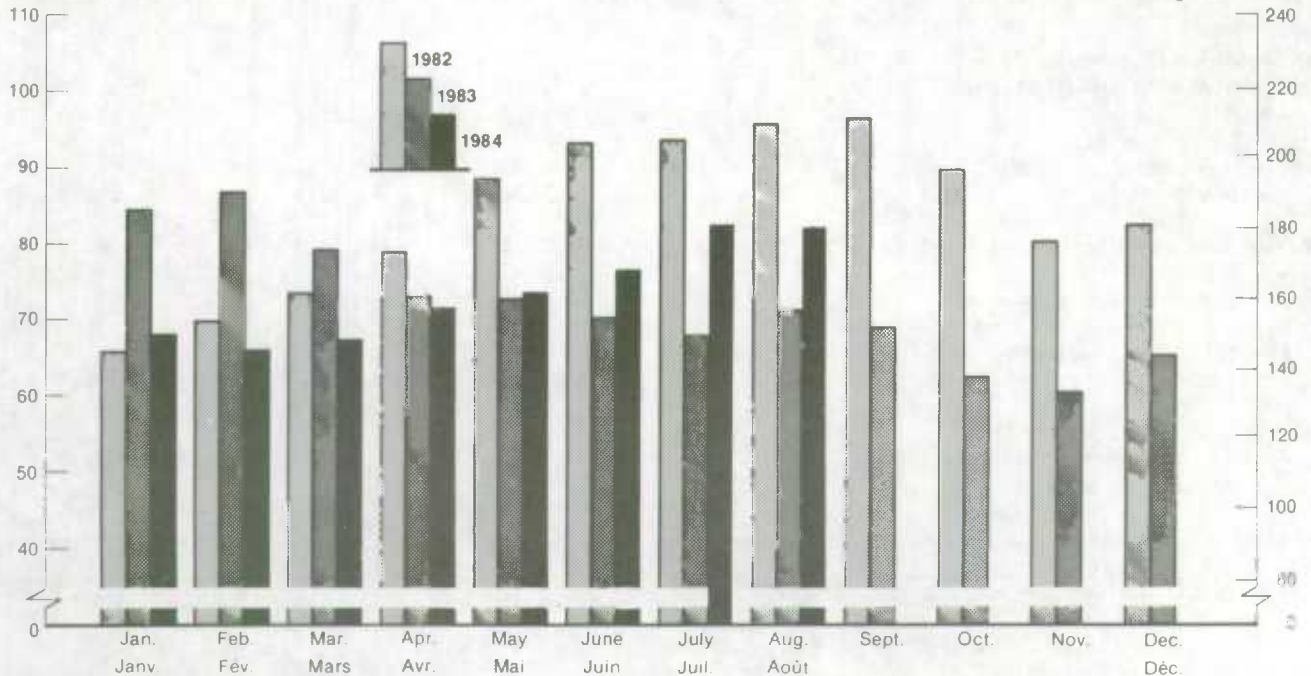
Source: Rapport sur le marché des bestiaux et de la viande au Canada.

Pigs: Weighted Average Price, Index 100, Dressed, Toronto

Porcs: Prix moyens pondérés, indice 100, habillés, Toronto

\$ Per 100 lbs. — Le 100 livres

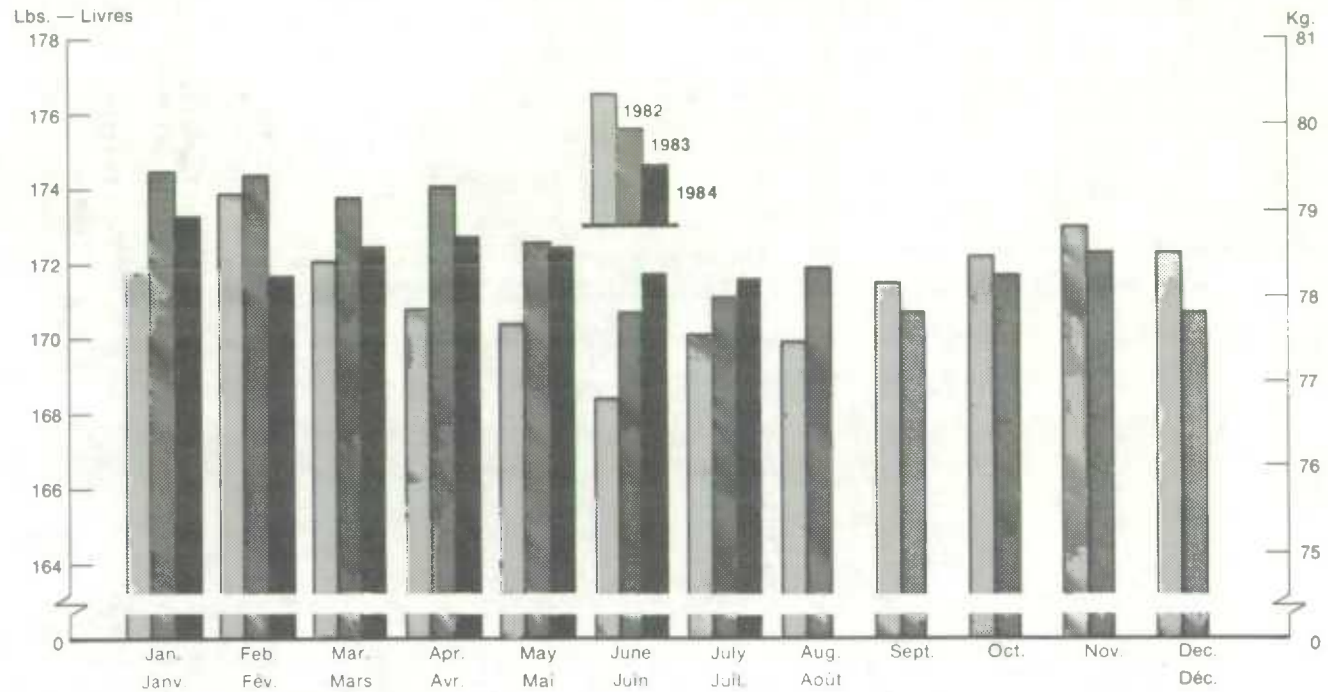
\$ Per 100 kg — Le 100 kg



Source: Canada Livestock and Meat Trade Report.

Source: Rapport sur le marché des bestiaux et de la viande au Canada.

Slaughter Pigs — Average Warm Dressed Weights, Canada
Porcs abattus — Poids moyens à chaud, Canada



Source: Canada Livestock and Meat Trade Report.
 Source: Rapport sur le marché des bestiaux et de la viande au Canada.

SYMBOLS

The following standard symbols are used in Statistics Canada publications:

- .. figures not available.
- ... figures not appropriate or not applicable.
- nil or zero.
- amount too small to be expressed.
- P preliminary figures.
- F revised figures.
- x confidential to meet secrecy requirements of the Statistics Act.

SIGNES CONVENTIONNELS

Les signes conventionnels suivants sont employés uniformément dans les publications de Statistique Canada:

- .. nombres indisponibles.
- ... n'ayant pas lieu de figurer.
- néant ou zéro.
- nombres infimes.
- P nombres provisoires.
- F nombres rectifiés.
- x confidentiel en vertu des dispositions de la Loi sur la statistique relatives au secret.

This publication was prepared under the direction of:

- **Mike Trant**, Acting Chief
Livestock and Animal Products Section
- **Bernard Rosien**, Unit Head
Livestock Estimating Unit
- **John Rowsell**, Analyst
Livestock Estimating Unit
- **Yvon Perrier**, Technical Officer
Livestock Estimating Unit

Cette publication a été rédigée sous la direction de:

- **Mike Trant**, Chef intérimaire
Section du bétail et des produits
d'origine animale
- **Bernard Rosien**, Chef de la sous-section
de l'estimation du bétail
- **John Rowsell**, Analyste
Sous-section de l'estimation du bétail
- **Yvon Perrier**, Agent technique
Sous-section de l'estimation du bétail

STATISTICS CANADA LIBRARY
BIBLIOTHÈQUE STATISTIQUE CANADA



1010756982