



Statistics
Canada

Statistique
Canada

STATISTICS STATISTIQUE
CANADA CANADA

MAR 5 1985

LIBRARY
BIBLIOTHÈQUE

Price: Canada, \$4.40, \$17.60 a year
Other Countries, \$5.25, \$21.10 a year

REPORT ON LIVESTOCK SURVEYS

PIGS, JANUARY 1, 1985

Total Pig Numbers Unchanged

Total pig numbers for Canada at January 1, 1985 are estimated at 10,791,900, about the same as January 1, 1984 at 10,740,900. In the West, numbers increased by 5% and in the East numbers decreased by 2%.

Sows for Breeding and Bred Gilts Down 1%

The number of sows for breeding and bred gilts is estimated at 1,104,500, down 1% from January 1, 1984 at 1,114,400. Sow numbers are up 2% in the West and down 2% in the East.

Livestock and Animal Products Section,

Agriculture Statistics Division.

March 1985
4-3103-516

Prix: Canada, \$4.40, \$17.60 par année
Autres pays, \$5.25, \$21.10 par année

RAPPORT DES ENQUÊTES SUR LE BÉTAIL

PORCS, 1^{ER} JANVIER 1985

Ensemble des porcs, pas de changement

Selon les estimations, le nombre total de porcs au Canada au 1^{er} janvier 1985 était de 10,791,900, à peu près le même qu'au 1^{er} janvier 1984, à 10,740,900. Dans l'Ouest, il y a eu une augmentation de 5% tandis que l'Est a diminué de 2%.

Truies pour la reproduction et jeunes truies saillies, diminution de 1%

Le nombre de truies pour la reproduction et de jeunes truies saillies est estimé à 1,104,500 soit 1% de moins qu'au 1^{er} janvier 1984, à 1,114,400. Le nombre de truies a augmenté de 2% dans l'Ouest et a diminué de 2% dans l'Est.

Section du bétail et des produits d'origine animale,

Division de la statistique agricole.

Mars 1985
4-3103-516

STATISTIQUE AGRICOLE
CANADA
Farrowings Unchanged

The 1984 estimate for farrowings from October 1, 1984 to December 31, 1984 is 478,500, virtually unchanged from the 1983 estimate for the same period. Farrowings were up 2% in the West and down 2% in the East.

Sows to Farrow Down 1% and 2%

Farmer's reports indicate that the number of sows expected to farrow from January 1, 1985 to March 31, 1985 is estimated at 472,600, a decrease of 1% over last year. For April 1, 1985 to June 30, 1985, farrowings are expected to be 480,400, down 2% from the corresponding quarter of a year earlier.

METHODOLOGY SUMMARY - PIGS

Pig estimates carried in this publication are based on information provided by a sample of farmers in each province across the country. Data are collected through a national livestock mail-type survey with telephone follow-up, at January 1, and an agriculture enumerative survey conducted at July 1. Level estimates as well as measures of change in pig numbers from previous surveys are generated and chained to previous estimates to arrive at current figures. The sample is stratified by province and by size of operation. Results of surveys are modified to conform with supply-disposition balance sheets, which include births, deaths, marketings, interprovincial and international movements as well as changes in inventory.

The Census of Agriculture provides inventory benchmarks every five years. Estimates carried in this publication are based on the June 3, 1981 census benchmark.

In general, revisions are made only after census results are available and intercensal estimates require re-aligning.

Mises bas pas de changement

Selon l'estimation de 1984, il y a eu 478,500 mises bas entre le 1^{er} octobre 1984 et le 31 décembre 1984, à peu près les mêmes que pour la période correspondante de 1983. Le nombre de mises bas a augmenté de 2% dans l'Ouest et a diminué de 2% dans l'Est.

Truies devant mettre bas, baisse de 1% et 2%

D'après les renseignements fournis par les cultivateurs, on estime que 472,600 truies mettront bas entre le 1^{er} janvier 1985 et le 31 mars 1985, une baisse de 1% par rapport au premier trimestre de 1984. Pour la période du 1^{er} avril 1985 au 30 juin 1985, on estime que 480,400 truies mettront bas, 2% de moins que pour la période correspondante de 1984.

APERÇU DE LA MÉTHODOLOGIE - PORCS

Les estimations pour les porcs figurant dans la présente publication se fondent sur des renseignements fournis par un échantillon d'éleveurs de chaque province à travers le pays. Les données sont recueillies à l'aide d'une enquête nationale sur le bétail de type postal avec suivi téléphonique au 1^{er} janvier et d'une enquête descriptive au 1^{er} juillet. Des estimations de niveau ainsi que les variations du nombre de porcs depuis l'enquête précédente sont produites et appliquées aux estimations précédentes pour produire les chiffres actuels. L'échantillon est stratifié selon la province et la taille de l'exploitation. On ajuste ensuite les résultats de cette enquête afin de les rendre compatibles avec les bilans sur la disponibilité et l'écoulement. Ces bilans comprennent les mises bas, les morts, les mises en marché, les mouvements interprovinciaux et internationaux ainsi que les variations dans les inventaires.

Le recensement sur l'agriculture établit les repères des inventaires tous les cinq ans. Les estimations contenues dans cette publication sont basées sur les données du recensement du 3 juin 1981.

Généralement, on ne procède à des révisions que lorsque les résultats du recensement sont connus et que les estimations intercensitaires commandent un ajustement.

TEXT TABLE I. Total Pigs: Number on Farms, by Province, 1984 and 1985

TABLEAU EXPLICATIF I. Total des porcs: Nombre dans les fermes, par province, 1984 et 1985

Province	1984	1984 ^F	1984 ^F	1984 ^F	1985	January 1, 1985 as a % of January 1, 1984 1 ^{er} janvier 1985 en % du 1 ^{er} janvier 1984
	January 1, 1 ^{er} janvier	April 1, 1 ^{er} avril	July 1, 1 ^{er} juillet	October 1, 1 ^{er} octobre	January 1, 1 ^{er} janvier	
	thousands - milliers					%
Newfoundland - Terre-Neuve	20.9	20.2	19.5	19.5	19.9	95
Prince Edward Island - Île-du-Prince-Édouard	121.0	121.0	122.0	120.0	116.0	96
Nova Scotia - Nouvelle-Écosse	154.0	155.0	158.0	160.0	162.0	105
New Brunswick - Nouveau-Brunswick	125.0	126.0	125.0	127.0	127.0	102
Québec	3,380.0	3,325.0	3,405.0	3,430.0	3,340.0	99
Ontario	3,575.0	3,500.0	3,490.0	3,500.0	3,500.0	98
East - Total - Est	7,375.9	7,247.2	7,319.5	7,356.5	7,264.9	98
Manitoba	1,060.0	1,027.0	1,080.0	1,125.0	1,100.0	104
Saskatchewan	625.0	640.0	635.0	670.0	665.0	106
Alberta	1,410.0	1,425.0	1,450.0	1,500.0	1,490.0	106
British Columbia - Colombie-Britannique	270.0	275.0	275.0	275.0	272.0	101
West - Total - Ouest	3,365.0	3,367.0	3,440.0	3,570.0	3,527.0	105
CANADA	10,740.9	10,614.2	10,759.5	10,926.5	10,791.9	100

TEXT TABLE II. Sows for Breeding and Breed Sillies: Number on Farms, by Province, 1984 and 1985

TABLEAU EXPLICATIF II. Truies pour la reproduction et jeunes truies saillies: Nombre dans les fermes, par province, 1984 et 1985

Province	1984	1984	1984 ^F	1984 ^F	1985	January 1, 1985 as a % of January 1, 1984 1 ^{er} janvier 1985 en % du 1 ^{er} janvier 1984
	January 1, 1 ^{er} janvier	April 1, 1 ^{er} avril	July 1, 1 ^{er} juillet	October 1, 1 ^{er} octobre	January 1, 1 ^{er} janvier	
	thousands - milliers					%
Newfoundland - Terre-Neuve	2.1	2.1	2.0	1.9	1.9	90
Prince Edward Island - Île-du-Prince-Édouard	13.9	13.9	14.0	13.8	13.5	97
Nova Scotia - Nouvelle-Écosse	15.6	15.6	15.6	15.9	16.0	103
New Brunswick - Nouveau-Brunswick	14.3	14.9	14.8	15.0	15.1	106
Québec	330.0	335.0	330.0	325.0	320.5	97
Ontario	387.0	387.0	385.0	380.0	380.0	98
East - Total - Est	762.9	768.5	761.4	751.6	747.0	98
Manitoba	113.0	113.0	116.0	117.0	115.0	102
Saskatchewan	68.5	70.3	70.5	70.0	68.5	100
Alberta	142.0	145.5	145.5	150.0	147.0	104
British Columbia - Colombie-Britannique	28.0	28.2	28.2	28.0	27.0	96
West - Total - Ouest	351.5	357.0	360.2	365.0	357.5	102
CANADA	1,114.4	1,125.5	1,121.6	1,116.6	1,104.5	99

TEXT TABLE III. Boars, Breeding Stock, All Other Pigs: Number on Farms, by Province, January 1, 1984 and 1985

TABLEAU EXPLICATIF III. Verrats, Stocks de reproduction, tous les autres porcs: Nombre dans les fermes, par province, le 1^{er} janvier 1984 et 1985

Province	Boars, 6 months and over Verrats, 6 mois et plus			Breeding stock Pour la reproduction			All other pigs Tous les autres porcs		
	1984 [†]	1985	1985 as a % of 1984	1984 [†]	1985	1985 as a % of 1984	1984 [†]	1985	1985 as a % of 1984
	thousands - milliers		%	thousands - milliers		%	thousands - milliers		%
Nfld. - I.-N.	0.1	0.1	100	2.2	2.0	91	18.7	17.9	96
P.E.I. - I.-P.-É.	0.9	0.9	100	14.8	14.4	97	106.2	101.6	96
N.S. - N.-É.	0.9	0.9	100	16.5	16.9	102	137.5	145.1	106
N.B.	0.9	0.9	100	15.2	16.0	105	109.8	111.0	101
Qué.	15.0	14.5	97	345.0	335.0	97	3,035.0	3,005.0	99
Ont.	25.0	24.0	96	412.0	404.0	98	3,163.0	3,096.0	98
East - Total - Est	42.8	41.3	96	805.7	788.3	98	6,570.2	6,476.6	99
Man.	8.0	8.0	100	121.0	123.0	102	939.0	977.0	104
Sask.	5.5	5.5	100	74.0	74.0	100	551.0	591.0	107
Alta. - Alb.	10.0	10.5	105	152.0	157.5	104	1,258.0	1,332.5	106
B.C. - C.-B.	1.8	1.8	100	29.8	28.8	97	240.2	243.2	101
West - Total - Ouest	25.3	25.8	102	376.8	383.3	102	2,988.2	3,143.7	105
CANADA	68.1	67.1	99	1,182.5	1,171.6	99	9,558.4	9,620.3	101

TEXT TABLE IV. All Other Pigs: Number by Weight Group and Province, January 1, 1984 and 1985

TABLEAU EXPLICATIF IV. Tous les autres porcs: Nombre par groupe de poids et par province, le 1^{er} janvier 1984 et 1985

Province	Under 45 pounds (20 kg) Moins de 45 livres (20 kg)			45-130 pounds (20-60 kg) 45-130 livres (20-60 kg)			Over 130 pounds (60 kg) Plus de 130 livres (60 kg)		
	1984 [†]	1985	1985 as a % of 1984	1984 [†]	1985	1985 as a % of 1984	1984 [†]	1985	1985 as a % of 1984
	thousands - milliers		%	thousands - milliers		%	thousands - milliers		%
Nfld. - I.-N.	6.9	6.8	99	7.1	6.8	96	4.7	4.3	91
P.E.I. - I.-P.-É.	43.6	42.0	96	34.0	33.0	97	28.6	26.6	93
N.S. - N.-É.	48.5	51.0	105	47.8	50.5	106	41.2	43.6	106
N.B.	42.0	42.0	100	40.5	41.2	102	27.3	27.8	102
Qué.	1,120.0	1,100.0	98	1,035.0	1,005.0	97	880.0	900.0	102
Ont.	1,158.0	1,135.0	98	1,080.0	1,055.0	98	925.0	906.0	98
East - Total - Est	2,419.0	2,376.8	98	2,244.4	2,191.5	98	1,906.8	1,908.3	100
Man.	350.0	360.0	103	327.0	338.0	103	262.0	279.0	106
Sask.	202.0	206.0	102	212.0	226.0	107	137.0	159.0	116
Alta. - Alb.	468.0	500.0	107	430.0	457.5	106	360.0	375.0	104
B.C. - C.-B.	87.2	90.2	103	77.0	79.0	103	76.0	74.0	97
West - Total - Ouest	1,107.2	1,156.2	104	1,046.0	1,100.5	105	835.0	887.0	106
CANADA	3,526.2	3,533.0	100	3,290.4	3,292.0	100	2,741.8	2,795.3	102

TEXT TABLE V. Sows Farrowed and Sows Bred to Farrow, by Designated Quarters

TABLEAU EXPLICATIF V. Truies ayant mis bas et truies devant mettre bas, par trimestre

Province	July - August - September			October - November - December		
	Juillet - août - septembre			Octobre - novembre - décembre		
	Farrowed		1984 as a percentage of 1983	Farrowed		1984 as a percentage of 1983
	Ayant mis bas			Ayant mis bas		
1983	1984 ^F	1984 en pourcentage de 1983	1983	1984 ^F	1984 en pourcentage de 1983	
thousands - milliers			%	thousands - milliers		%
Newfoundland - Terre-Neuve	1.1	1.1	100	1.2	1.1	92
Prince Edward Island - Île-du-Prince-Édouard	6.1	6.1	100	6.3	6.1	97
Nova Scotia - Nouvelle-Écosse	7.1	7.7	108	7.4	7.8	105
New Brunswick - Nouveau-Brunswick	7.2	6.8	94	6.1	6.8	111
Québec	144.0	144.0	100	145.1	143.0	99
Ontario	165.0	160.0	97	165.0	161.0	98
East - Total - Est	330.5	325.7	99	331.1	325.8	98
Manitoba	53.0	53.6	101	50.1	51.8	103
Saskatchewan	26.0	28.7	110	25.1	25.9	103
Alberta	65.6	68.6	105	61.9	63.0	102
British Columbia - Colombie-Britannique	12.1	12.0	99	12.3	12.0	98
West - Total - Ouest	156.7	162.9	104	149.4	152.7	102
CANADA	487.2	488.6	100	480.5	478.5	100

	January - February - March			April - May - June		
	Janvier - février - mars			Avril - mai - juin		
	Farrowed	Expect to Farrow	1985 as a percentage of 1984	Farrowed	Expect to Farrow	1985 as a percentage of 1984
	Ayant mis bas	Devant mettre bas		Ayant mis bas	Devant mettre bas	
1984 ^F	1985	1985 en pourcentage de 1984	1984 ^F	1985	1985 en pourcentage de 1984	
thousands - milliers			%	thousands - milliers		%
Newfoundland - Terre-Neuve	1.1	1.0	91	1.1	1.0	91
Prince Edward Island - Île-du-Prince-Édouard	6.1	6.0	98	6.4	6.0	94
Nova Scotia - Nouvelle-Écosse	7.3	7.8	107	7.5	7.9	105
New Brunswick - Nouveau-Brunswick	6.9	7.0	101	6.7	7.0	104
Québec	144.3	140.0	97	148.7	144.0	97
Ontario	163.0	160.0	98	162.0	161.0	99
East - Total - Est	328.7	321.8	98	332.4	326.9	98
Manitoba	47.8	50.0	105	52.3	51.0	98
Saskatchewan	26.0	25.0	96	26.5	26.0	98
Alberta	61.9	64.0	103	65.0	65.0	100
British Columbia - Colombie Britannique	12.5	11.8	94	12.0	11.5	96
West - Total - Ouest	148.2	150.8	102	155.8	153.5	99
CANADA	476.9	472.6	99	488.2	480.4	98

TEXT TABLE VI. Pigs Born and Pigs Saved,(1) by Province, 4th quarter 1983 and 1984

TABLEAU EXPLICATIF VI. Porcelets nés et porcelets réchappés(1), par province, 4^{ème} trimestre de 1983 et 1984

Province	Pigs born		1984 as a % of 1983	Pigs saved(1)		1984 as a % of 1983
	Porcelets nés			Porcelets réchappés(1)		
	1983 ^F	1984	1984 en % de 1983	1983 ^F	1984	1984 en % de 1983
	thousands - milliers		%	thousands - milliers		%
Nfld. - T.-N.	11.6	10.3	89	10.1	9.1	90
P.E.I. - I.-P.-É.	57.0	54.2	95	50.0	48.6	97
N.S. - N.-É.	66.0	69.5	105	58.5	62.7	107
N.B. - N.-B.	53.0	62.7	118	45.0	54.2	120
Qué.	1,277.0	1,316.0	103	1,196.5	1,160.0	97
Ont.	1,485.0	1,468.7	99	1,375.0	1,340.0	97
East - Total - Est	2,949.6	2,981.4	101	2,735.1	2,674.6	98
Man.	447.0	477.0	107	406.0	425.0	105
Sask.	218.0	230.0	106	206.0	205.0	100
Alta. - Alb.	557.0	567.0	102	510.0	526.0	103
B.C. - C.-B.	115.0	108.0	94	102.1	100.0	98
West - Total - Ouest	1,337.0	1,382.0	103	1,224.1	1,256.0	103
CANADA	4,286.6	4,363.4	102	3,959.2	3,930.6	99

(1) Pigs alive at weaning time or alive, not yet weaned, at December 31.

(1) Porcs vivants à l'âge du sevrage ou vivants et non encore sevrés le 31 décembre.

TEXT TABLE VII. Pig Estimates, Canada, 1984 and 1985

TABLEAU EXPLICATIF VII. Estimations des porcs, Canada, 1984 et 1985

Province	1984	1984 ^F	1984 ^F	1984 ^F	1985	January 1, 1985 as a % of January 1, 1984
	January 1, 1 ^{er} janvier	April 1, 1 ^{er} avril	July 1, 1 ^{er} juillet	October 1, 1 ^{er} octobre	January 1, 1 ^{er} janvier	
	thousands - milliers					%
Inventory - Inventaire						
Breeding stock, 6 months and over - Pour la reproduction, 6 mois et plus	1,182.5	1,194.2	1,190.4	1,186.1	1,171.6	99
Sows for breeding and bred gilts - Truies pour la reproduction et jeunes truies saillies	1,114.4	1,125.5	1,121.6	1,116.6	1,104.5	99
Boars, 6 months and over - Verrsts de 6 mois et plus	68.1	68.7	68.8	69.5	67.1	99
All other pigs - Tous les autres porcs	9,558.4	9,420.0	9,569.1	9,740.4	9,620.3	101
Under 45 pounds (20 kilograms) - Moins de 45 livres (20 kilogrammes)	3,526.2	3,584.5	3,541.2	3,651.4	3,533.0	100
45-130 pounds (20-60 kilograms) - 45-130 livres (20-60 kilogrammes)	3,290.4	3,053.7	3,356.7	3,209.8	3,292.0	100
Over 130 pounds (60 kilograms) - Plus de 130 livres (60 kilogrammes)	2,741.8	2,781.8	2,671.2	2,879.2	2,795.3	102
Total	10,740.9	10,614.2	10,759.5	10,926.5	10,791.9	100

TEXT TABLE VIII. Canada Supply-Disposition Balance Sheet for Pigs, by Quarter - Preliminary

TABLEAU EXPLICATIF VIII. Bilan sur la disponibilité et l'écoulement des porcs, pour le Canada, par trimestre - Préliminaire

	1984			
	1st Quarter ^F	2nd Quarter ^F	3rd Quarter ^F	4th Quarter
	1er trimestre	2ieme trimestre	3ieme trimestre	4ieme trimestre
	'000 animals - animaux			
Beginning inventory - Inventaire du début	10,740.9	10,614.2	10,759.5	10,926.5
Pigs saved - Porcelets réchappés	3,898.2	4,021.5	3,973.5	3,930.6
International imports(1) - Importations interna- tionales(1)	-	-	-	-
Total supply - Disponibilité totale	14,639.1	14,635.7	14,733.0	14,857.1
Ending inventory - Inventaire de la fin	10,614.2	10,759.5	10,926.5	10,791.9
Deaths - Morts	127.4	131.3	138.3	133.3
Condemnations(1) - Condamna- tions(1)	19.3	18.4	17.9	19.2
Output - Débit	3,878.2	3,726.5	3,650.3	3,912.7
International exports(2) - Exportations internationa- les(2)	293.8	323.7	338.0	361.8
Killed and eaten - Tués et consommés	36.4	35.7	40.0	37.9
Killed and sold - Tués et vendus	29.5	31.5	36.0	33.3
Federal - Provincial inspected slaughter(3) - Abattages inspectés au fédéral et au provincial(3)	3,437.7	3,269.9	3,162.5	3,384.1
Other commercial slaughter - Autres abattages commerciaux	80.8	65.7	73.8	95.6
Residual - Résiduel	-	-	-	-

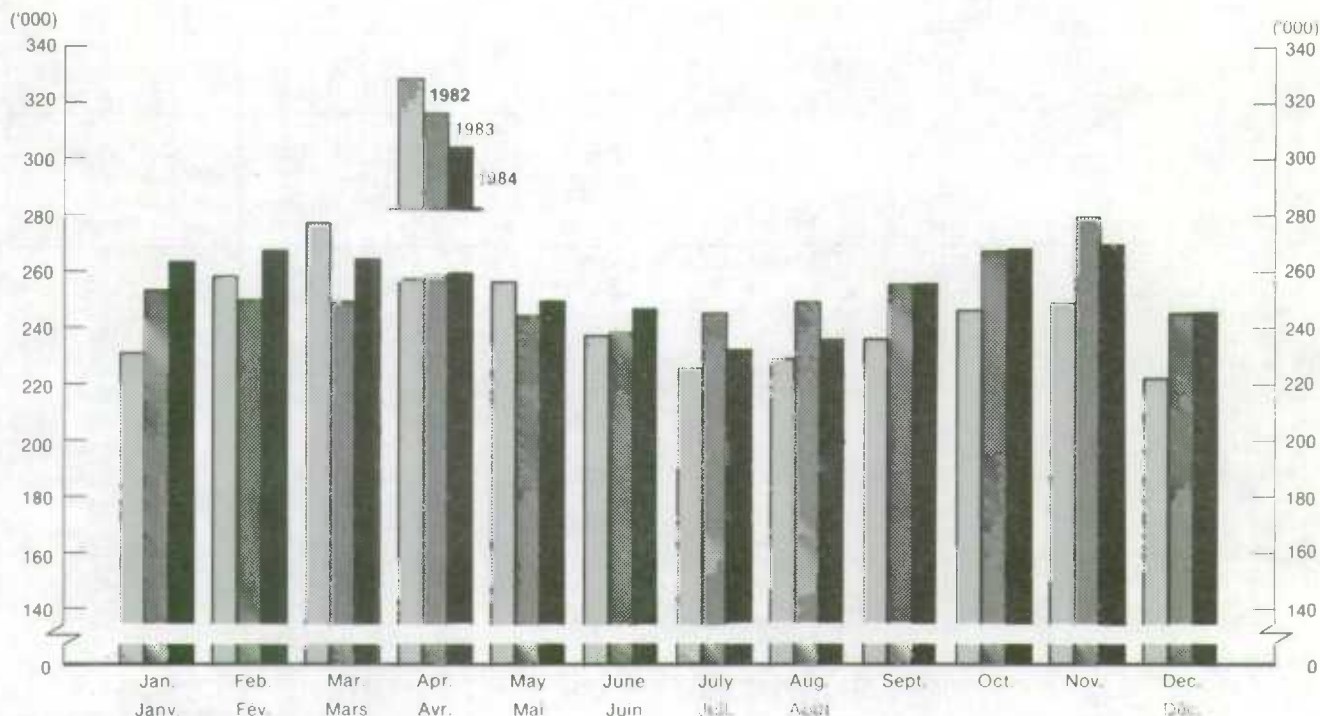
(1) Agriculture Canada, Health of Animals - Agriculture Canada, Hygiène vétérinaire.

(2) Statistics Canada, External Trade Division - Statistique Canada, Division du Commerce Extérieur.

(3) Canada Livestock and Meat Trade Report - Rapport sur le marché des bestiaux et de la viande au Canada.

Pigs: Graded and Ungraded⁽¹⁾, Canada (Average weekly figures by month)

Porcs: Classés et non-classés⁽¹⁾, Canada (Données hebdomadaires moyennes par mois)



(1) In federally and provincially inspected plants

(1) Dans les abattoirs inspectés par les gouvernements fédéral et provinciaux.

Source: Canada Livestock and Meat Trade Report.

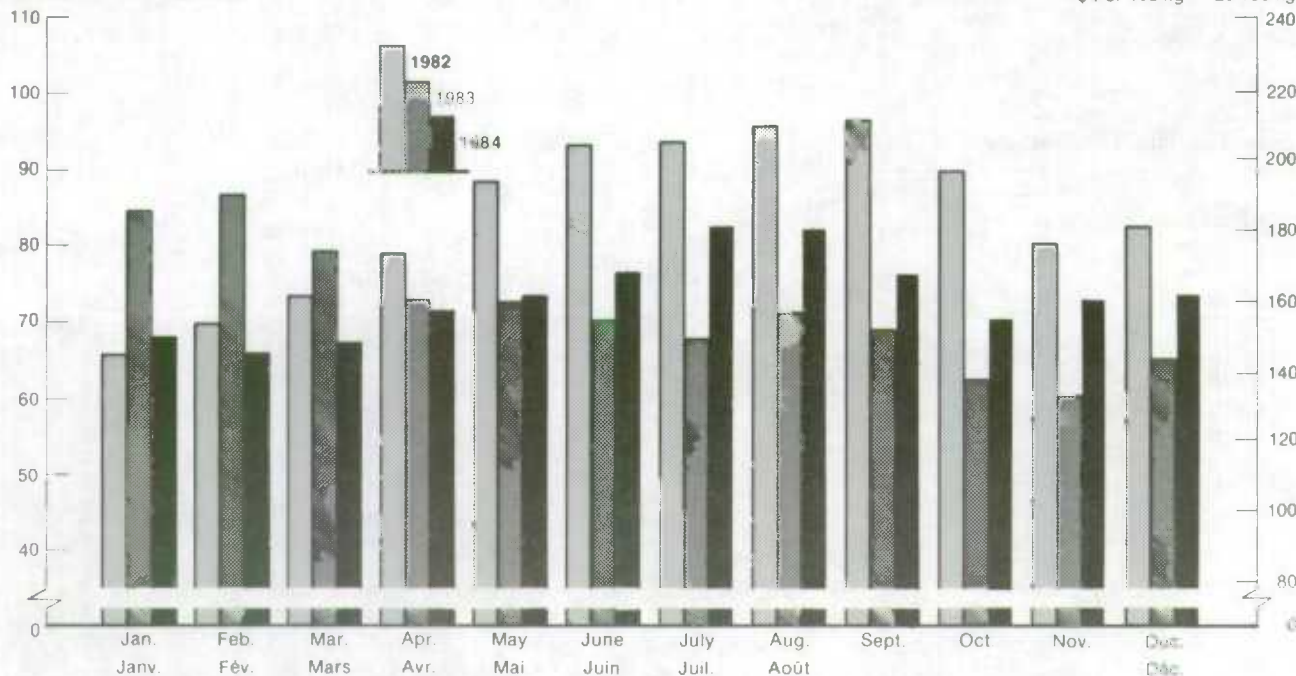
Source: Rapport sur le marché des bestiaux et de la viande au Canada.

Pigs: Weighted Average Price, Index 100, Dressed, Toronto

Porcs: Prix moyens pondérés, indice 100, habillés, Toronto

\$ Per 100 lbs. — Le 100 livres

\$ Per 100 kg — Le 100 kg



Source: Canada Livestock and Meat Trade Report.

Source: Rapport sur le marché des bestiaux et de la viande au Canada.

CATTLE AND SHEEP, JANUARY 1, 1985

Cattle Numbers Down 3%

Total cattle and calves in Canada at January 1, 1985 are estimated at 10,964,900 head compared to 11,360,100 at January 1, 1984, a decrease of 3%.

Milk Cows Down 1%

Milk cows are estimated at 1,721,900, down 1% from January 1, 1984. Numbers are down 1% in the East and remained about the same in the West. Dairy heifers are estimated to have decreased by 2%.

Beef Cows Down 5%

Beef cows, at January 1, 1985, are estimated at 3,059,800 head compared to 3,236,100, at January 1, 1984, a decrease of 5%. Western regions decreased by 6% and the East decreased by 5%. Beef heifers for breeding and beef heifers for slaughter decreased by 2%.

Steers Down 3%

Steers are estimated at 1,092,100, down 3% from the January 1, 1984 estimate of 1,130,200. This is the net result of an estimated 2% decrease in the West and a 5% decrease in the East.

Sheep and Lambs Down 6%

Sheep and lamb numbers are estimated at 523,100, down 6% from 554,300 at January 1, 1984. This is due to a 5% decrease in the West and a 6% decrease in the East. Sheep one year and over decreased by 5% and lambs under one year old decreased by 8%.

METHODOLOGY SUMMARY - CATTLE AND SHEEP

Cattle and sheep estimates carried in this publication are based on information provided by a sample of farmers in each province across the country. Data are collected through a national livestock mail-type survey with telephone follow-up, at January 1, and an agriculture enumerative survey conducted at July 1. Level estimates as well as measures of change in cattle and sheep numbers from previous surveys are generated and chained to previous estimates to arrive at current figures. The sample is stratified by province and by size of operation. Results of surveys are modified to conform with supply-disposition balance

BOVINS ET MOUTONS, 1^{er} JANVIER 1985

Bovins baisse de 3%

Selon les estimations, le nombre de gros bovins et de veaux au Canada au 1^{er} janvier 1985 était de 10,964,900 contre 11,360,100 au 1^{er} janvier 1984, soit une baisse de 3%.

Vaches laitières, diminution de 1%

Selon les estimations, le nombre de vaches laitières était de 1,721,900, une diminution de 1% par rapport au 1^{er} janvier 1984. Le nombre a diminué de 1% dans l'Est et est demeuré pratiquement stable dans l'Ouest. Les génisses laitières ont diminué de 2%.

Vaches de boucherie, diminution de 5%

Le nombre de vaches de boucherie au 1^{er} janvier 1985 était de 3,059,800 têtes, par rapport à 3,236,100, soit une baisse de 5% par rapport au 1^{er} janvier 1984. Les régions de l'Ouest ont diminué de 6%, et l'Est de 5%. Les génisses de boucherie pour le remplacement ont diminué de 2%, ainsi que celles pour l'abattage.

Bouvillons diminution de 3%

Selon les estimations, le nombre de bouvillons, au 1^{er} janvier 1985, était de 1,092,100 contre 1,130,200 au 1^{er} janvier 1984 soit une diminution de 3%. C'est le résultat net d'une diminution de 2% dans l'Ouest et de 5% dans l'Est.

Moutons et agneaux diminution de 6%

Selon les estimations, le nombre de moutons et d'agneaux au 1^{er} janvier 1985, était de 523,100 contre 554,300 au 1^{er} janvier 1984, une diminution de 6%; c'est le résultat d'une diminution de 5% dans l'Ouest et de 6% dans l'Est. Le troupeau de moutons d'un an et plus a diminué de 5% et celui d'agneaux de moins d'un an a diminué de 8%.

APERÇU DE LA MÉTHODOLOGIE - BOVINS ET MOUTONS

Les estimations relatives aux bovins et moutons figurant dans la présente publication se fondent sur des renseignements fournis par un échantillon d'éleveurs de chaque province à travers le pays. Les données sont recueillies à l'aide d'une enquête nationale sur le bétail de type postal avec suivi téléphonique, au 1^{er} janvier et d'une enquête descriptive au 1^{er} juillet. Des estimations de niveau ainsi que les variations du nombre de bovins et moutons depuis l'enquête précédente sont produites et appliquées aux estimations précédentes pour produire les chiffres actuels. L'échantillon est stratifié selon la province et la taille de l'exploitation. On ajuste ensuite les résultats de cette enquête

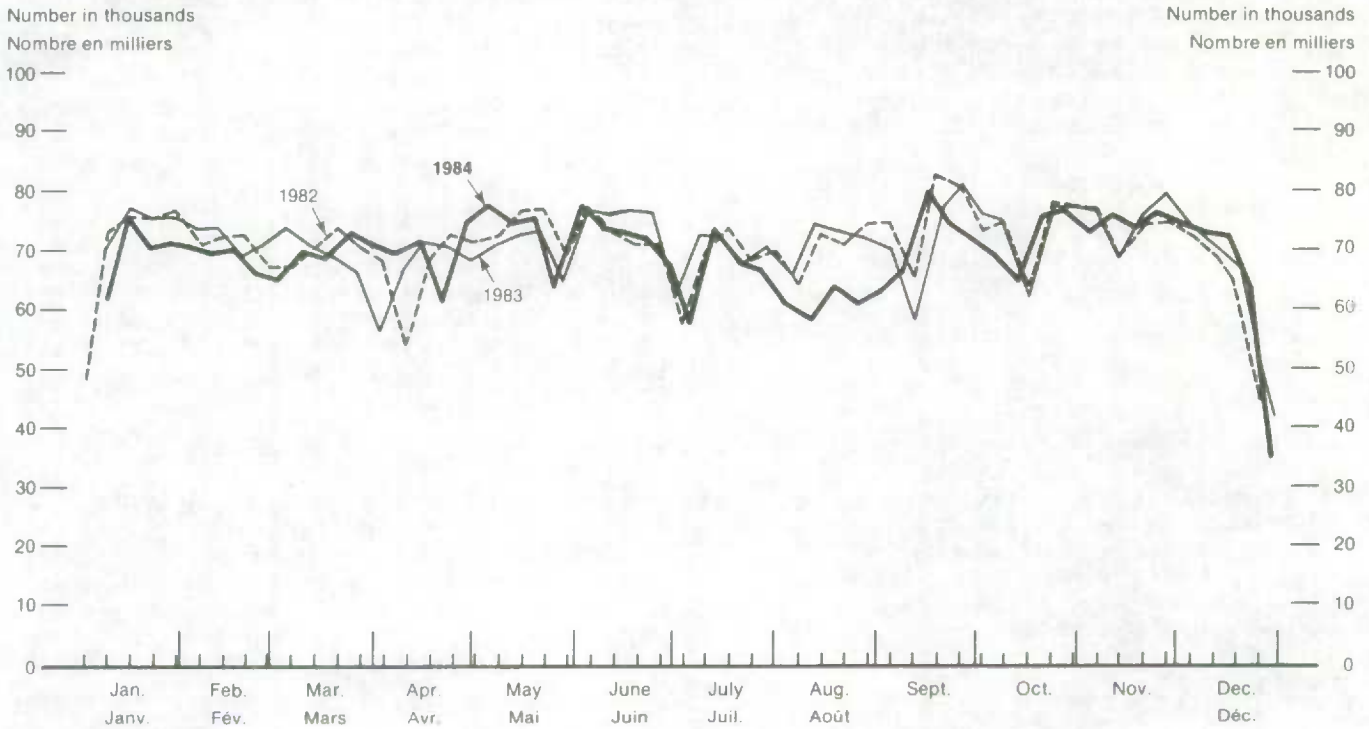
sheets, which include births, deaths, marketings, interprovincial and international movements as well as changes in inventory.

Note Cattle and calve estimates in Quebec have been revised back to January 1, 1982. This was necessary in order to substantiate an acceptable supply-disposition balance sheet for that province.

afin de les rendre compatibles avec les bilans sur la disponibilité et l'écoulement. Ces bilans comprennent les mises bas, les morts, les mises en marché, les mouvements interprovinciaux et internationaux ainsi que les variations dans les inventaires.

Nota Les estimations sur les bovins et veaux, pour le Québec, ont été révisées jusqu'au 1^{er} janvier 1982. Cette démarche était nécessaire à l'obtention de bilans sur la disponibilité et l'écoulement acceptables pour cette province.

Cattle and Calves: Slaughtering in Federal Inspected Packing Plants Bovins et veaux: Abattages dans les abattoirs inspectés par le fédéral



Source: Agriculture Canada.

TEXT TABLE IX. Cattle: Number on Farms, by Class and Province, January 1, 1984 and 1985

TABLEAU EXPLICATIF IX. Bovins: Nombre dans les fermes, par classe et province, le 1^{er} janvier 1984 et 1985

Province	Total cattle and calves			Bulls, 1 year old or older				
	Gros bovins et veaux			Taureaux, 1 an et plus				
	Average 1981-1985	1984 [†]	1985	1985 as a % of		1984	1985	1985 as a
	Moyenne 1981-1985			1985 en % de	1984			de 1984
			1981- 1985	1984			1985 en % de 1984	
	thousands - milliers							
Nfld. - T.-N.	6.3	6.5	6.9	110	106	0.2	0.2	100
P.E.I. - Î.-P.-É.	98.0	98.0	96.0	98	98	1.2	1.1	92
N.S. - N.-É.	132.9	135.6	137.0	103	101	1.7	1.7	100
N.B. - N.-B.	102.0	101.0	100.0	98	99	1.9	1.8	95
Qué.	1,514.0	1,480.0	1,450.0	96	98	27.0	27.0	100
Ont.	2,740.4	2,657.0	2,595.0	95	98	32.0	31.0	97
East - Total - Est	4,593.6	4,478.1	4,384.9	95	98	64.0	62.8	98
Man.	974.5	935.0	902.0	93	96	18.0	18.0	100
Sask.	1,929.4	1,917.0	1,800.0	93	94	40.0	38.0	95
Alta. - Alb.	3,491.0	3,370.0	3,240.0	93	96	65.0	64.0	98
B.C. - C.-B.	660.0	660.0	638.0	97	97	12.5	12.5	100
West - Total - Ouest	7,054.9	6,882.0	6,580.0	93	96	135.5	132.5	98
CANADA	11,648.5	11,360.1	10,964.9	94	97	199.5	195.3	98
	Milk cows(1) - Vaches laitières(1)			Dairy heifers(2) - Génisses laitières(2)				
				1985 as a % of 1984				1985 as a % of 1984
	1984 [†]	1985			1984 [†]	1985		
				1985 en % de 1984				1985 en % de 1984
	thousands - milliers							
Nfld. - T.-N.	2.7	3.0	111		0.9	0.9		100
P.E.I. - Î.-P.-É.	23.1	22.6	98		8.3	8.0		96
N.S. - N.-É.	36.0	36.3	101		15.0	15.2		101
N.B. - N.-B.	28.2	29.0	103		10.9	11.1		102
Qué.	690.0	690.0	100		240.0	235.0		98
Ont.	540.0	530.0	98		265.0	260.0		98
East - Total - Est	1,320.0	1,310.9	99		540.1	530.2		98
Man.	82.0	82.0	100		29.0	29.0		100
Sask.	84.0	84.0	100		18.0	18.0		100
Alta. - Alb.	157.0	157.0	100		45.0	44.0		98
B.C. - C.-B.	88.0	88.0	100		33.0	33.0		100
West - Total - Ouest	411.0	411.0	100		125.0	124.0		99
CANADA	1,731.0	1,721.9	99		665.1	654.2		98
	Beef cows(3)			Beef heifers for breeding(4)				
	Vaches de boucherie(3)			Génisses de boucherie pour la reproduction(4)				
	thousands - milliers							
Nfld. - T.-N.	1.0	1.0	100		0.2	0.2		100
P.E.I. - Î.-P.-É.	11.3	11.0	97		3.1	2.8		90
N.S. - N.-É.	26.0	26.3	101		7.0	7.1		101
N.B. - N.-B.	17.8	17.5	98		5.0	4.9		98
Qué.	160.0	154.0	96		36.0	36.0		100
Ont.	360.0	340.0	94		105.0	100.0		95
East - Total - Est	576.1	549.8	95		156.3	151.0		97
Man.	340.0	325.0	96		58.0	58.0		100
Sask.	830.0	785.0	95		120.0	116.0		97
Alta. - Alb.	1,290.0	1,210.0	94		140.0	140.0		100
B.C. - C.-B.	200.0	190.0	95		43.0	41.5		97
West - Total - Ouest	2,660.0	2,510.0	94		361.0	355.5		98
CANADA	3,236.1	3,059.8	95		517.3	506.5		98

See footnote(s) at end of table.
Voir note(s) à la fin du tableau.

TEXT TABLE IX. Cattle: Number on Farms, by Class and Province, January 1, 1984 and 1985 - Concluded

TABLEAU EXPLICATIF IX. Bovins: Nombre dans les fermes, par classe et province, le 1^{er} janvier 1984 et 1985 - Conclu

Province	Heifers for slaughter(5) Génisses élevées pour l'abattage(5)			Steers, 1 year old or older Bouvillons, 1 an et plus		
	1984 ¹	1985	1985 as a % of 1984	1984 ¹	1985	1985 a % of 1984
	thousands - milliers			thousands - milliers		
Newfoundland - Terre-Neuve	0.0	0.0	-	0.1	0.1	100
Prince Edward Island - Île-du-Prince-Édouard	4.8	4.6	96	19.4	19.5	101
Nova Scotia - Nouvelle-Écosse	3.7	3.6	97	10.2	10.2	100
New Brunswick - Nouveau-Brunswick	4.2	4.0	95	7.5	7.3	97
Québec	10.0	9.0	90	50.0	44.0	88
Ontario	180.0	174.0	97	445.0	425.0	96
East - Total - Est	202.7	195.2	96	532.2	506.1	95
Manitoba	35.0	34.0	97	83.0	81.0	98
Saskatchewan	45.0	44.0	98	135.0	128.0	95
Alberta	140.0	140.0	100	343.0	340.0	99
British Columbia - Colombie-Britannique	6.5	6.5	100	37.0	37.0	100
West - Total - Ouest	226.5	224.5	99	598.0	586.0	98
CANADA	429.2	419.7	98	1,130.2	1,092.1	97
Calves, under 1 year old Vesux, moins d'un an						
	1984 ¹			1985		1985 as a % of of 1984
						1985 en % de 1984
	thousands - milliers					
Newfoundland - Terre-Neuve	1.4			1.5		107
Prince Edward Island - Île-du-Prince-Édouard	26.8			26.4		99
Nova Scotia - Nouvelle-Écosse	36.0			36.6		102
New Brunswick - Nouveau-Brunswick	25.5			24.4		96
Québec	267.0			255.0		96
Ontario	730.0			735.0		101
East - Total - Est	1,086.7			1,078.9		99
Manitoba	290.0			275.0		95
Saskatchewan	645.0			587.0		91
Alberta	1,190.0			1,145.0		96
British Columbia - Colombie-Britannique	240.0			229.5		96
West - Total - Ouest	2,365.0			2,236.5		95
CANADA	3,451.7			3,315.4		96

(1) All females which have calved, raised mainly for milk purposes.

(1) Toutes les femelles qui ont vêlé, élevées pour la production laitière.

(2) All females, 1 year and older, which have never calved, raised for dairy herd replacement.

(2) Toutes les femelles d'un an ou plus, qui n'ont jamais vêlé, élevées pour le remplacement des vaches laitières.

(3) All females which have calved, raised mainly for beef purposes.

(3) Toutes les femelles qui ont vêlé, élevées pour la boucherie.

(4) All females, 1 year and older, which have never calved, raised for beef herd replacement.

(4) Toutes les femelles d'un an ou plus, qui n'ont jamais vêlé, élevées pour le remplacement des bovins de boucherie.

(5) All females, 1 year and older, which have never calved, raised for slaughter.

(5) Toutes les femelles d'un an ou plus, qui n'ont jamais vêlé, élevées pour l'abattage.

TEXT TABLE X. Calves Born, July-January 1984 and 1985, by Province

TABLEAU EXPLICATIF X. Veaux nés: Juillet-janvier 1984 et 1985, par province

Province	1984 ^F	1985	1985 as a percentage of 1984 1985 en pourcentage de 1984
thousands - milliers			
Newfoundland - Terre-Neuve	1.1	1.3	118
Prince Edward Island - Île-du-Prince-Édouard	12.0	11.9	99
Nova Scotia - Nouvelle-Écosse	22.7	23.0	101
New Brunswick - Nouveau-Brunswick	17.0	16.6	98
Québec	280.0	284.0	101
Ontario	387.4	380.0	98
East - Total - Est	720.2	716.8	100
Manitoba	102.0	101.0	99
Saskatchewan	95.0	94.0	99
Alberta	250.0	235.0	94
British Columbia - Colombie-Britannique	58.0	55.0	95
West - Total - Ouest	505.0	485.0	96
CANADA	1,225.2	1,201.8	98

TEXT TABLE XI. Canada Supply-Disposition Balance Sheet for Cattle and Calves, July 1, 1984 to January 1, 1985 - Preliminary

TABLEAU EXPLICATIF XI. Bilan sur la disponibilité et l'écoulement des bovins et veaux, pour le Canada, du 1^{er} juillet 1984 au 1^{er} janvier 1985 - Préliminaire

	Cattle Bovins	Calves Veaux	Total
	'000 animals - animaux		
Beginning inventory - Inventaire du début	8,785.6	3,498.6	12,284.2
Calves born - Veaux nés	-	1,201.8	1,201.8
Calves to cattle - Veaux à bovins	933.4	-	933.4
International imports(1) - Importations internationales(1)	10.4	8.1	18.5
Total supply - Disponibilité totale	9,729.4	4,708.5	14,437.9
Ending inventory - Inventaire de la fin	7,649.5	3,315.4	10,964.9
Deaths - Morts	116.4	85.5	201.9
Condemnations(1) - Condamna- tions(1)	8.4	2.4	10.8
Output - Débit	1,955.1	1,305.2	3,260.3
Calves to cattle - Veaux à bovins	-	933.4	933.4
International exports(2) - Exportations internationales(2)	174.3	33.8	208.1
Killed and eaten - Tués et consommés	38.5	20.2	58.7
Killed and sold - Tués et vendus	41.5	28.1	69.6
Federally inspected slaughter(3) - Abattages inspectés par le fédéral(3)	1,539.3	225.2	1,764.5
Provincially inspected slaughter(3) - Abattages inspectés par le pro- vincial(3)	56.5	21.5	78.0
Other commercial slaughter - Autres abattages commerciaux	105.0	43.0	148.0
Residual - Résiduel	-	-	-

(1) Agriculture Canada, Health of Animals - Agriculture Canada, Hygiène vétérinaire.

(2) Statistics Canada, External Trade Division - Statistique Canada, Division du Commerce Extérieur.

(3) Canada Livestock and Meat Trade Report - Rapport sur le marché des bestiaux et de la viande au Canada.

TEXT TABLE XII. Inventory revisions

TABLEAU EXPLICATIF XII. Révisions des effectifs

	1982		1983		1984		1985
	January 1, 1 ^{er} janvier	July 1, 1 ^{er} juillet	January 1, 1 ^{er} janvier	July 1, 1 ^{er} juillet	January 1, 1 ^{er} janvier	July 1, 1 ^{er} juillet	January 1, 1 ^{er} janvier
	thousands - milliers						
Québec							
Bulls - Taureaux	28.0	40.0	29.0	38.0	27.0	35.0	27.0
Milk cows - Vaches laitières	715.0	720.0	705.0	690.0	690.0	690.0	690.0
Beef cows - Vaches de boucherie	145.0	165.0	165.0	165.0	160.0	155.0	154.0
Heifers for milk - Génisses laitières	269.0	265.0	250.0	250.0	240.0	240.0	235.0
Heifers for beef - Génisses de boucherie	45.0	42.0	40.0	45.0	36.0	40.0	36.0
Heifers for slaughter - Génisses pour l'abattage	14.0	13.0	10.0	14.0	10.0	11.0	9.0
Steers - Bouvillons	64.0	53.0	50.0	59.0	50.0	50.0	44.0
Calves - Veaux	285.0	367.0	296.0	364.0	267.0	324.0	255.0
Total cattle and calves - Total bovins et veaux	1,565.0	1,665.0	1,545.0	1,625.0	1,480.0	1,545.0	1,450.0
CANADA							
Bulls - Taureaux	204.9	257.7	203.2	251.0	199.5	245.0	195.3
Milk cows - Vaches laitières	1,778.0	1,789.9	1,763.4	1,732.2	1,731.0	1,727.9	1,721.9
Beef cows - Vaches de boucherie	3,463.8	3,425.1	3,306.7	3,328.0	3,236.1	3,254.4	3,059.8
Heifers for milk - Génisses laitières	707.5	741.3	684.2	710.1	665.1	704.7	654.2
Heifers for beef - Génisses de boucherie	563.3	660.7	530.5	634.4	517.3	637.6	506.5
Heifers for slaughter - Génisses pour l'abattage	493.1	794.9	461.7	770.2	429.2	717.0	419.7
Steers - Bouvillons	1,288.6	1,621.6	1,188.7	1,572.7	1,130.2	1,499.0	1,092.1
Calves - Veaux	3,588.8	3,762.7	3,525.0	3,639.1	3,451.7	3,498.6	3,315.4
Total cattle and calves - Total bovins et veaux	12,088.0	13,053.9	11,663.4	12,637.7	11,360.1	12,284.2	10,964.9

TEXT TABLE XIII. Sheep: Number on Farms, by Age Group and Province, January 1, 1984 and 1985

TABLEAU EXPLICATIF XIII. Moutons et agneaux: Nombre dans les fermes, par groupe d'âge et province, le 1^{er} janvier 1984 et 1985

Province	Total sheep and lambs					Sheep, 1 year old or older			Lambs, under 1 year old		
	Total, moutons et agneaux					Moutons, 1 an ou plus			Agneaux, moins d'un an		
	Average 1981- 1985	1985 as a % of		1985 as a % of		1985 as a % of		1985 as a % of		1985 as a % of	
	Moyenne 1981- 1985	1984 ^r	1985	1985 en % de	1981- 1985	1984 ^r	1985	1985 en % de	1984 ^r	1985	1985 en % de
	thousands	%	%	thousands	%	thousands	%	thousands	%	%	
	milliers			milliers		milliers		milliers			
Nfld. - T.-N.	4.0	3.5	3.3	82	94	2.9	2.7	93	0.6	0.6	100
P.E.I. - Î.-P.-É.	4.8	4.9	4.9	102	100	3.7	3.6	97	1.2	1.3	108
N.S. - N.-É.	28.7	30.2	28.5	99	94	22.5	21.3	95	7.7	7.2	94
N.B. - N.-B.	8.2	8.2	7.9	96	96	5.9	5.6	95	2.3	2.3	100
Qué.	80.6	85.0	81.0	100	95	72.0	69.4	96	13.0	11.6	89
Ont.	182.4	185.0	172.0	94	93	130.0	122.0	94	55.0	50.0	91
East - Total - Est	308.7	316.8	297.6	96	94	237.0	224.6	95	79.8	73.0	91
Man.	23.2	23.5	22.5	97	96	21.0	20.2	96	2.5	2.3	92
Sask.	44.5	42.0	37.5	84	89	28.0	25.2	90	14.0	12.3	88
Alta. - Alb.	131.2	134.0	130.0	99	97	91.0	90.3	99	43.0	39.7	92
B.C. - C.-B.	39.4	38.0	35.5	90	93	27.0	25.2	93	11.0	10.3	94
West - Total - Ouest	238.3	237.5	225.5	95	95	167.0	160.9	96	70.5	64.6	92
CANADA	547.0	554.3	523.1	96	94	404.0	385.5	95	150.3	137.6	92

1 year old or older - 1 an ou plus					Under 1 year old - Moins d'un an							
Rams			Ewes and wethers		Lambs for breeding			Lambs for market				
Béliers			Brebis et béliers castrés		Agneaux pour la reproduction			Agneaux pour le marché				
1984		1985		1985 as a % of 1984		1984		1985		1985 as a % of 1984		
thousands		%		1985 en % de 1984		thousands		%		1985 en % de 1984		
milliers				milliers		milliers				milliers		
Nfld. - T.-N.	0.2	0.2	100	2.7	2.5	93	0.4	0.4	100	0.2	0.2	100
P.E.I. - Î.-P.-É.	0.2	0.2	100	3.5	3.4	97	0.6	0.6	100	0.6	0.7	117
N.S. - N.-É.	0.9	0.8	89	21.6	20.5	95	3.9	3.6	92	3.8	3.6	95
N.B. - N.-B.	0.2	0.2	100	5.7	5.4	95	1.1	1.1	100	1.2	1.2	100
Qué.	2.6	2.4	92	69.4	67.0	97	7.5	6.6	88	5.5	5.0	91
Ont.	5.0	4.8	96	125.0	117.2	94	25.0	24.0	96	30.0	26.0	87
East - Total - Est	9.1	8.6	95	227.9	216.0	95	38.5	36.3	94	41.3	36.7	89
Man.	0.8	0.7	88	20.2	19.5	97	0.9	0.8	89	1.6	1.5	94
Sask.	1.4	1.2	86	26.6	24.0	90	5.5	5.0	91	8.5	7.3	86
Alta. - Alb.	3.4	3.3	97	87.6	87.0	99	16.0	15.0	94	27.0	24.7	91
B.C. - C.-B.	1.5	1.4	93	25.5	23.8	93	5.5	5.3	96	5.5	5.0	91
West - Total - Ouest	7.1	6.6	93	159.9	154.3	96	27.9	26.1	94	42.6	38.5	90
CANADA	16.2	15.2	94	387.8	370.3	95	66.4	62.4	94	83.9	75.2	90

TEXT TABLE XIV. Canada Supply-Disposition Balance Sheet for Sheep and Lambs, July 1, 1984 to January 1, 1985 - Preliminary

TABLEAU EXPLICATIF XIV. Bilan sur la disponibilité et l'écoulement des moutons et agneaux, pour le Canada du 1^{er} juillet 1984 au 1^{er} janvier 1985 - Préliminaire

	Sheep
	Moutons
	'000 animals - animaux
Beginning inventory - Inventaire du début	790.8
Lambs born - Agneaux nés	18.6
International imports(1) - Importations internationales(1)	22.4
Total supply - Disponibilité totale	831.8
Ending inventory - Inventaire de la fin	523.1
Deaths - Morts	32.3
Condemnations(1) - Condamnations(1)	0.9
Output - Débit	275.5
International exports(2) - Exportations internationales(2)	13.7
Killed and eaten - Tués et consommés	18.1
Killed and sold - Tués et vendus	39.5
Federally inspected slaughter(3) - Abattages inspectés par le fédéral(3)	114.8
Provincially inspected slaughter(3) - Abattages inspectés par le pro- vincial(3)	29.4
Other commercial slaughter - Autres abattages commerciaux	60.0
Residual - Résiduel	-

(1) Agriculture Canada, Health of Animals - Agriculture Canada, Hygiène vétérinaire.

(2) Statistics Canada, External Trade Division - Statistique Canada, Division du Commerce Extérieur.

(3) Canada Livestock and Meat Trade Report - Rapport sur le marché des bestiaux et de la viande au Canada.

SYMBOLS

The following standard symbols are used in Statistics Canada publications:

- .. figures not available.
- ... figures not appropriate or not applicable.
- nil or zero.
- amount too small to be expressed.
- P preliminary figures.
- F revised figures.
- x confidential to meet secrecy requirements of the Statistics Act.

This publication was prepared under the direction of:

- **Mike Trant**, Acting Chief
Livestock and Animal Products Section
- **Bernard Rosien**, Unit Head
Livestock Estimating Unit
- **Yvon Perrier**, Technical Officer
Livestock Estimating Unit

SIGNES CONVENTIONNELS

Les signes conventionnels suivants sont employés uniformément dans les publications de Statistique Canada:

- .. nombres indisponibles.
- ... n'ayant pas lieu de figurer.
- néant ou zéro.
- nombres infimes.
- P nombres provisoires.
- F nombres rectifiés.
- x confidentiel en vertu des dispositions de la Loi sur la statistique relatives au secret.

Cette publication a été rédigée sous la direction de:

- **Mike Trant**, chef intérimaire
Section du bétail et des produits
d'origine animale
- **Bernard Rosien**, chef de la sous-section
de l'estimation du bétail
- **Yvon Perrier**, agent technique
Sous-section de l'estimation du bétail

STATISTICS CANADA LIBRARY
BIBLIOTHÈQUE STATISTIQUE CANADA



1010756985