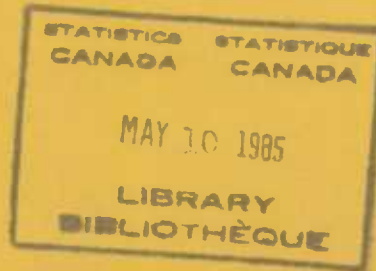




Statistics
Canada

Statistique
Canada



Price: Canada, \$15.00, \$50.00 a year
Other Countries, \$16.00, \$54.00 a year

Prix: Canada, \$15.00, \$50.00 par année
Autres pays, \$16.00, \$54.00 par année

LIVESTOCK REPORT

PIGS, APRIL 1, 1985

Total Pig Numbers Unchanged

Total pig numbers for Canada at April 1, 1985 are estimated at 10,651,200, about the same as April 1, 1984 at 10,614,200. In the West, numbers increased by 5% and in the East numbers decreased by 2%.

Sows for Breeding and Bred Gilts Down 2%

The number of sows for breeding and bred gilts is estimated at 1,100,200, down 2% from April 1, 1984 at 1,125,500. Sow numbers remained about the same in the West and decreased by 3% in the East.

Farrowings Up 1%

The 1985 estimate for farrowings from January 1, 1985 to March 31, 1985 is 481,200, an increase of 1% from the 1984 estimate for the same period. Farrowings were down 1% in the East and up 6% in the West.

Livestock and Animal Products Section,
Agriculture/Natural Resources Division.

May 1985
4-3103-516

RAPPORT SUR LE BÉTAIL

PORCS, 1^{ER} AVRIL 1985

Ensemble des porcs, pas de changement

Selon les estimations, le nombre total de porcs au Canada au 1^{er} avril 1985 était de 10,651,200, à peu près le même qu'au 1^{er} avril 1984, à 10,614,200. Dans l'Ouest, il y a eu une augmentation de 5% tandis que l'Est a diminué de 2%.

Truies pour la reproduction et jeunes truies saillies, diminution de 2%

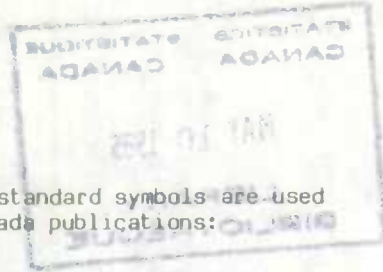
Le nombre de truies pour la reproduction et de jeunes truies saillies est estimé à 1,100,200, soit 2% de moins qu'au 1^{er} avril 1984, à 1,125,500. Le nombre de truies est demeuré à peu près le même dans l'Ouest et a diminué de 3% dans l'Est.

Mises bas augmentation de 1%

Selon l'estimation, il y a eu 481,200 mises bas entre le 1^{er} janvier 1985 et le 31 mars 1985, soit 1% de plus que pour la période correspondante de 1984. Le nombre de mises bas a diminué de 1% dans l'Est et a augmenté de 6% dans l'Ouest.

Section du bétail et des produits d'origine animale,
Division de l'agriculture/ressources naturelles.

Mai 1985
4-3103-516



SYMBOLS

The following standard symbols are used in Statistics Canada publications:

- .. figures not available.
- ... figures not appropriate or not applicable.
- nil or zero.
- amount too small to be expressed.
- P preliminary figures.
- r revised figures.
- x confidential to meet secrecy requirements of the Statistics Act.

This publication was prepared under the direction of:

- **Mike Trant**, Acting Chief
Livestock and Animal Products Section
- **Bernard Rosien**, Unit Head
Livestock Estimating Unit
- **Yvon Perrier**, Technical Officer
Livestock Estimating Unit

SIGNES CONVENTIONNELS

Les signes conventionnels suivants sont employés uniformément dans les publications de Statistique Canada:

- .. nombres indisponibles.
- ... n'ayant pas lieu de figurer.
- néant ou zéro.
- nombres infimes.
- P nombres provisoires.
- r nombres rectifiés.
- x confidentiel en vertu des dispositions de la Loi sur la statistique relatives au secret.

Cette publication a été rédigée sous la direction de:

- **Mike Trant**, chef intérimaire
Section du bétail et des produits
d'origine animale
- **Bernard Rosien**, chef de la sous-section
de l'estimation du bétail
- **Yvon Perrier**, agent technique
Sous-section de l'estimation du bétail

METHODOLOGY SUMMARY - PIGS

Historically, pig estimates have been made on the basis of surveys conducted quarterly at January 1, April 1, July 1, and October 1. In an effort to reduce response burden to producers, October and April surveys have been discontinued as of October 1, 1983.

Inventory estimates carried in October and April publications are arrived at through the use of supply-disposition balance sheets. On the supply side, historic patterns and relationships are used to arrive at estimates of pigs saved. On the disposition side, administrative data is used for exports and commercial slaughter and historical relationships are used to determine death loss and farm kill.

Farrowing intentions for April, May and June of 1985 carried in this publication are based primarily on the January 1, 1985 National Livestock Survey, however, adjustments in some provinces were required.

Pig estimates at January 1, and July 1 are based on information provided by a sample of farmers in each province across the country. Data are collected through a national livestock mail-type survey with telephone follow-up, at January 1, and an agriculture enumerative survey conducted at July 1. Level estimates as well as measures of change in pig numbers from previous surveys are generated and chained to previous estimates to arrive at current figures. The sample is stratified by province and by size of operation. Results of surveys are modified to conform with supply-disposition balance sheets, which include births, deaths, marketings, interprovincial and international movements as well as changes in inventory.

Note: Based on marketings and exports subsequent to January 1, 1985, revisions have been made to the inventories for Alberta and Saskatchewan, at January 1, 1985.

APERÇU DE LA METHODOLOGIE - PORCS

Historiquement, les estimations pour les porcs ont été obtenues en se basant sur des enquêtes trimestrielles conduites au 1^{er} janvier, avril, juillet et octobre. Afin de réduire le fardeau de réponse des producteurs, les enquêtes d'octobre et d'avril ont été annulées à partir du 1^{er} octobre 1983.

Les estimations, pour les inventaires, contenues dans les publications d'octobre et d'avril sont obtenues à partir de bilans sur la disponibilité et l'écoulement. On se sert de modèles historiques et de relations pour arriver au nombre de porcelets réchappés en ce qui concerne la partie disponibilité du bilan. L'écoulement est calculé à partir de données administratives pour les exportations et les abattages commerciaux et des relations historiques nous aident à obtenir les pertes par mort et les abattages sur la ferme.

Les mises bas anticipées pour avril, mai et juin 1985 contenues dans ce rapport ont été obtenues en se basant principalement sur l'Enquête Nationale sur le bétail du 1^{er} janvier 1985. Toutefois, on a procédé à des ajustements pour certaines provinces.

Les estimations, pour les porcs pour le 1^{er} janvier et le 1^{er} juillet, se fondent sur les renseignements fournis par un échantillon d'éleveurs de chaque province à travers le pays. Les données sont recueillies à l'aide d'une enquête nationale sur le bétail de type postal, avec suivi téléphonique au 1^{er} janvier et d'une enquête descriptive au 1^{er} juillet. Des estimations de niveau ainsi que les variations du nombre de porcs depuis l'enquête précédente sont produites et appliquées aux estimations précédentes pour produire les chiffres actuels. L'échantillon est stratifié selon la province et la taille de l'exploitation. On ajuste ensuite les résultats de cette enquête afin de les rendre compatibles avec les bilans sur la disponibilité et l'écoulement. Ces bilans comprennent les mises bas, les morts, les mises en marché, les mouvements interprovinciaux et internationaux ainsi que les variations dans les inventaires.

Nota: Les données sur les mises en marché et les exportations subséquentes au 1^{er} janvier 1985 commandant des ajustements, on a révisé les inventaires du 1^{er} janvier 1985 pour l'Alberta et la Saskatchewan.

TEXT TABLE I. Total Pigs: Number on Farms, by Province, 1984 and 1985

TABLEAU EXPLICATIF I. Total des porcs: Nombre dans les fermes, par province, 1984 et 1985

Province	1984			1985		April 1, 1985 as a % of April 1, 1984 1 ^{er} avril 1985 en % du 1 ^{er} avril 1984
	April 1	July 1	October 1	January 1 ^r	April 1	
	1 ^{er} avril	1 ^{er} juillet	1 ^{er} octobre	1 ^{er} janvier ^r	1 ^{er} avril	
	thousands - milliers					%
Newfoundland - Terre-Neuve	20.2	19.5	19.5	19.9	19.2	95
Prince Edward Island - Ile-du-Prince-Edouard	121.0	122.0	120.0	116.0	122.0	101
Nova Scotia - Nouvelle-Ecosse	155.0	158.0	160.0	162.0	160.0	103
New Brunswick - Nouveau-Brunswick	126.0	125.0	127.0	127.0	128.0	102
Québec	3,325.0	3,405.0	3,430.0	3,340.0	3,250.0	98
Ontario	3,500.0	3,490.0	3,500.0	3,500.0	3,450.0	99
East - Total - Est	7,247.2	7,319.5	7,356.5	7,264.9	7,129.2	98
Manitoba	1,027.0	1,080.0	1,125.0	1,100.0	1,080.0	105
Saskatchewan	640.0	635.0	670.0	695.0	680.0	106
Alberta	1,425.0	1,450.0	1,500.0	1,520.0	1,490.0	105
British Columbia - Colombie-Britannique	275.0	275.0	275.0	272.0	272.0	99
West - Total - Ouest	3,367.0	3,440.0	3,570.0	3,587.0	3,522.0	105
CANADA	10,614.2	10,759.5	10,926.5	10,851.9	10,651.2	100

TEXT TABLE II. Sows for Breeding and Breed Gilts: Number on Farms, by Province, 1984 and 1985

TABLEAU EXPLICATIF II. Truies pour la reproduction et jeunes truies saillies: Nombre dans les fermes, par province, 1984 et 1985

Province	1984			1985		April 1, 1985 as a % of April 1, 1984 1 ^{er} avril 1985 en % du 1 ^{er} avril 1984
	April 1	July 1	October 1	January 1 ^r	April 1	
	1 ^{er} avril	1 ^{er} juillet	1 ^{er} octobre	1 ^{er} janvier ^r	1 ^{er} avril	
	thousands - milliers					%
Newfoundland - Terre-Neuve	2.1	2.0	1.9	1.9	1.9	90
Prince Edward Island - Ile-du-Prince-Edouard	13.9	14.0	13.8	13.5	14.3	103
Nova Scotia - Nouvelle-Ecosse	15.6	15.6	15.9	16.0	15.9	102
New Brunswick - Nouveau-Brunswick	14.9	14.8	15.0	15.1	15.1	101
Québec	335.0	330.0	325.0	320.5	320.0	96
Ontario	387.0	385.0	380.0	380.0	375.0	97
East - Total - Est	768.5	761.4	751.6	747.0	742.2	97
Manitoba	113.0	116.0	117.0	115.0	115.0	102
Saskatchewan	70.3	70.5	70.0	70.0	70.0	100
Alberta	145.5	145.5	150.0	148.0	146.0	100
British Columbia - Colombie-Britannique	28.2	28.2	28.0	27.0	27.0	96
West - Total - Ouest	357.0	360.2	365.0	360.0	358.0	100
CANADA	1,125.5	1,121.6	1,116.6	1,107.0	1,100.2	98

TEXT TABLE III. Boars, Breeding Stock, All Other Pigs: Number on Farms, by Province, April 1, 1984 and 1985

TABLEAU EXPLICATIF III. Verrats, Stocks de reproduction, tous les autres porcs: Nombre dans les fermes, par province, le 1^{er} avril 1984 et 1985

Province	Boars, 6 months and over			Breeding stock			All other pigs		
	Verrats, 6 mois et plus			Pour la reproduction			Tous les autres porcs		
	1984	1985	1985 as a % of 1984 1985 en % de 1984	1984	1985	1985 as a % of 1984 1985 en % de 1984	1984	1985	1985 as a % of 1984 1985 en % de 1984
	thousands - milliers	%	thousands - milliers	%	thousands - milliers	%	thousands - milliers	%	
Nfld. - T.-N.	0.1	0.1	100	2.2	2.0	91	18.0	17.2	96
P.E.I. - I.-P.-É.	0.9	0.9	100	14.8	15.2	103	106.2	106.8	101
N.S. - N.-É.	0.9	0.9	100	16.5	16.8	102	138.5	143.2	103
N.B.	0.9	0.9	100	15.8	16.0	101	110.2	112.0	102
Qué.	15.0	14.0	93	350.0	334.0	95	2,975.0	2,916.0	98
Ont.	25.0	24.0	96	412.0	399.0	97	3,088.0	3,051.0	99
East - Total - Est	42.8	40.8	95	811.3	783.0	97	6,435.9	6,346.2	99
Man.	8.0	8.0	100	121.0	123.0	102	906.0	957.0	106
Sask.	5.6	5.5	98	75.9	75.5	99	564.1	604.5	107
Alta - Alb.	10.5	10.5	100	156.0	156.5	100	1,269.0	1,333.5	105
B.C. - C.-B.	1.8	1.8	100	30.0	28.8	96	245.0	243.2	99
West - Total - Ouest	25.9	25.8	100	382.9	383.8	100	2,984.1	3,138.2	105
CANADA	68.7	66.6	97	1,194.2	1,166.8	98	9,420.0	9,484.4	101

TEXT TABLE IV. All Other Pigs: Number by Weight Group and Province, April 1, 1984 and 1985

TABLEAU EXPLICATIF IV. Tous les autres porcs: Nombre par groupe de poids et par province, le 1^{er} avril 1984 et 1985

Province	Under 45 pounds (20 Kg)			45-130 pounds (20-60 Kg)			Over 130 pounds (60 Kg)		
	Moins de 45 livres (20 Kg)			45-130 livres (20-60 Kg)			Plus de 130 livres (60 Kg)		
	1984	1985	1985 as a % of 1984 1985 en % de 1984	1984	1985	1985 as a % of 1984 1985 en % de 1984	1984	1985	1985 as a % of 1984 1985 en % de 1984
	thousands - milliers	%	thousands - milliers	%	thousands - milliers	%	thousands - milliers	%	
Nfld. - T.-N.	6.7	6.3	94	6.7	6.5	97	4.6	4.4	96
P.E.I. - I.-P.-É.	43.5	44.0	101	33.7	33.7	100	29.0	29.1	100
N.S. - N.-É.	49.5	50.9	103	46.8	48.7	104	42.2	43.6	103
N.B.	41.0	42.0	102	40.0	40.8	102	29.2	29.2	100
Qué.	1,165.0	1,100.0	94	892.0	916.0	103	918.0	900.0	98
Ont.	1,165.0	1,130.0	97	1,026.0	1,026.0	100	897.0	895.0	100
East - Total - Est	2,470.7	2,373.2	96	2,045.2	2,071.7	101	1,920.0	1,901.3	99
Man.	340.0	357.0	105	306.0	328.0	107	260.0	272.0	105
Sask.	221.3	230.0	104	194.0	210.0	108	148.8	164.5	111
Alta - Alb.	462.0	490.0	106	430.0	456.5	106	377.0	387.0	103
B.C. - C.-B.	90.5	89.2	99	78.5	78.0	99	76.0	76.0	100
West - Total - Ouest	1,113.8	1,166.2	105	1,008.5	1,072.5	106	861.8	899.5	104
CANADA	3,584.5	3,539.4	99	3,053.7	3,144.2	103	2,781.8	2,800.8	101

TEXT TABLE V. Sows Farrowed and Sows Bred to Farrow, by Designated Quarters

TABLEAU EXPLICATIF V. Truies ayant mis bas et truies devant mettre bas, par trimestre

Province	July - August - September			October - November - December		
	Juillet - août - septembre			Octobre - novembre - décembre		
	Farrowed		1984 as a % of 1983	Farrowed		1984 as a % of 1983
	Ayant mis bas			Ayant mis bas		
1983	1984	1984 en % de 1983	1983	1984 ^r	1984 en % de 1983	
thousands - milliers			%	thousands - milliers		%
Newfoundland - Terre-Neuve	1.1	1.1	100	1.2	1.1	92
Prince Edward Island - Île-du-Prince-Édouard	6.1	6.1	100	6.3	6.1	97
Nova Scotia - Nouvelle-Écosse	7.1	7.7	108	7.4	7.8	105
New Brunswick - Nouveau-Brunswick	7.2	6.8	94	6.1	6.8	111
Québec	144.0	144.0	100	145.1	143.0	99
Ontario	165.0	160.0	97	165.0	162.0	98
East - Total - Est	330.5	325.7	99	331.1	326.8	99
Manitoba	53.0	53.6	101	50.1	51.8	103
Saskatchewan	26.0	28.7	110	25.1	29.6	118
Alberta	65.6	68.6	105	61.9	68.1	110
British Columbia - Colombie-Britannique	12.1	12.0	99	12.3	12.0	98
West - Total - Ouest	156.7	162.9	104	149.4	161.5	108
CANADA	487.2	488.6	100	480.5	488.3	102

Province	January - February - March			April - May - June			
	Janvier - février - mars			Avril - mai - juin			
	Farrowed		1985 as a % of 1984	Farrowed		Expected to Farrow	1985 as a % of 1984
	Ayant mis bas			Ayant mis bas			
1984	1985	1985 en % de 1984	1984	1985 ^r	1985 en % de 1984		
thousands - milliers			%	thousands - milliers		%	
Newfoundland - Terre-Neuve	1.1	1.0	91	1.1	1.0	91	
Prince Edward Island - Île-du-Prince-Édouard	6.1	6.4	105	6.4	6.6	103	
Nova Scotia - Nouvelle-Écosse	7.3	7.6	104	7.5	7.7	103	
New Brunswick - Nouveau-Brunswick	6.9	7.0	101	6.7	6.9	103	
Québec	144.3	141.0	98	148.7	144.0	97	
Ontario	163.0	161.0	99	162.0	161.0	99	
East - Total - Est	328.7	324.0	99	332.4	327.2	98	
Manitoba	47.8	51.2	107	52.3	51.0	98	
Saskatchewan	26.0	28.0	108	26.5	26.0	98	
Alberta	61.9	66.0	107	65.0	65.0	100	
British Columbia - Colombie-Britannique	12.5	12.0	96	12.0	11.5	96	
West - Total - Ouest	148.2	157.2	106	155.8	153.5	99	
CANADA	476.9	481.2	101	488.2	480.7	98	

TEXT TABLE VI. Pigs Born and Pigs Saved(1), by Province, 1st Quarter 1984 and 1985

TABLEAU EXPLICATIF VI. Porcelets nés et porcelets réchappés(1), par province, 1^{er} trimestre de 1984 et 1985

Province	Pigs born Porcelets nés			Pigs saved(1) Porcelets réchappés(1)		
	1984	1985	1985 as a % of 1984	1984	1985	1985 as a % of 1984
	thousands - milliers		%	thousands - milliers		%
Nfld. - T.-N.	10.5	9.7	92	9.1	8.5	93
P.E.I. - I.-P.-É.	55.0	59.1	107	49.1	54.9	112
N.S. - N.-É.	65.0	67.3	104	59.1	60.9	103
N.B. - N.-B.	60.5	63.3	105	53.4	55.8	104
Qué.	1,275.0	1,297.0	102	1,198.0	1,157.0	97
Ont.	1,467.0	1,450.0	99	1,315.0	1,340.0	102
East - Total - Est	2,933.0	2,946.4	100	2,683.7	2,677.1	100
Man.	420.0	460.8	110	387.0	425.0	110
Sask.	229.0	250.0	109	213.2	230.0	108
Alta - Alb.	551.0	587.0	107	510.3	548.0	107
B.C. - C.-B.	115.0	108.0	94	104.0	101.0	97
West - Total - Ouest	1,315.0	1,405.8	107	1,214.5	1,304.0	107
CANADA	4,248.0	4,352.2	102	3,898.2	3,981.1	102

(1) Pigs alive at weaning time or alive, not yet weaned, at March 31.

(1) Porcs vivants à l'âge du sevrage ou vivants et non encore sevrés le 31 mars.

TEXT TABLE VII. Pig Estimates, Canada, 1984 and 1985

TABLEAU EXPLICATIF VII. Estimations des porcs, Canada, 1984 et 1985

Province	1984			1985		April 1, 1985 as a % of April 1, 1984 1 ^{er} avril 1985 en % du 1 ^{er} avril 1984
	April 1	July 1	October 1	January 1 ^r	April 1	
	1 ^{er} avril	1 ^{er} juillet	1 ^{er} octobre	1 ^{er} janvier ^r	1 ^{er} avril	
	thousands - milliers					%
Inventory - Inventaire						
Breeding stock, 6 months and over - Pour la reproduction, 6 mois et plus	1,194.2	1,190.4	1,186.1	1,174.1	1,166.8	98
Sows for breeding and bred gilts - Truies pour la reproduction et jeunes truies saillies	1,125.5	1,121.6	1,116.6	1,107.0	1,100.2	98
Boars, 6 months and over - Verrats de 6 mois et plus	68.7	68.8	69.5	67.1	66.6	97
All other pigs - Tous les autres porcs	9,420.0	9,569.1	9,740.4	9,677.8	9,484.4	101
Under 45 pounds (20 kilograms) - Moins de 45 livres (20 kilogrammes)	3,584.5	3,541.2	3,651.4	3,552.0	3,539.4	99
45-130 pounds (20-60 kilograms) - 45-130 livres (20-60 kilogrammes)	3,053.7	3,356.7	3,209.8	3,314.0	3,144.2	103
Over 130 pounds (60 kilograms) - Plus de 130 livres (60 kilogrammes)	2,781.8	2,671.2	2,879.2	2,811.8	2,800.8	101
Total	10,614.2	10,759.5	10,926.5	10,851.9	10,651.2	100

TEXT TABLE VIII. Canada Supply-disposition Balance Sheet for Pigs, by Quarter - Preliminary

TABLEAU EXPLICATIF VIII. Bilan sur la disponibilité et l'écoulement des porcs, pour le Canada, par trimestre - Préliminaire

	1984		1985	
	2nd quarter	3rd quarter	4th quarter ^F	1st quarter
	2ième trimestre	3ième trimestre	4ième trimestre ^F	1er trimestre
animals - '000 - animaux				
Beginning inventory - Inventaire du début	10,614.2	10,759.5	10,926.5	10,851.9
Pigs saved - Porcelets réchappés	4,021.5	3,973.5	4,017.9	3,981.1
International imports(1) - Importations internationales(1)	-	-	-	-
Total supply - Disponibilité totale	14,635.7	14,733.0	14,944.4	14,833.0
Ending inventory - Inventaire de la fin	10,759.5	10,926.5	10,851.9	10,651.2
Deaths - Morts	131.3	138.3	130.9	131.1
Condemnations(1) - Condamnations(1)	18.4	17.9	19.2	19.5
Output - Débit	3,726.5	3,650.3	3,942.4	4,031.2
International exports(2) - Exportations internationales(2)	323.7	338.0	391.2	441.6
Killed and eaten - Tués et consommés	35.7	40.0	37.2	36.3
Killed and sold - Tués et vendus	31.5	35.5	32.7	31.4
Federal-provincial inspected slaughter(3) - Abattages inspectés au fédéral et au provincial(3)	3,269.9	3,162.5	3,384.1	3,438.6
Other commercial slaughter - Autres abattages commerciaux	65.7	74.3	97.2	83.3
Residual - Résiduel	-	-	-	-

(1) Agriculture Canada, Health of Animals.

(1) Agriculture Canada, Hygiène vétérinaire.

(2) Statistics Canada, External Trade Division.

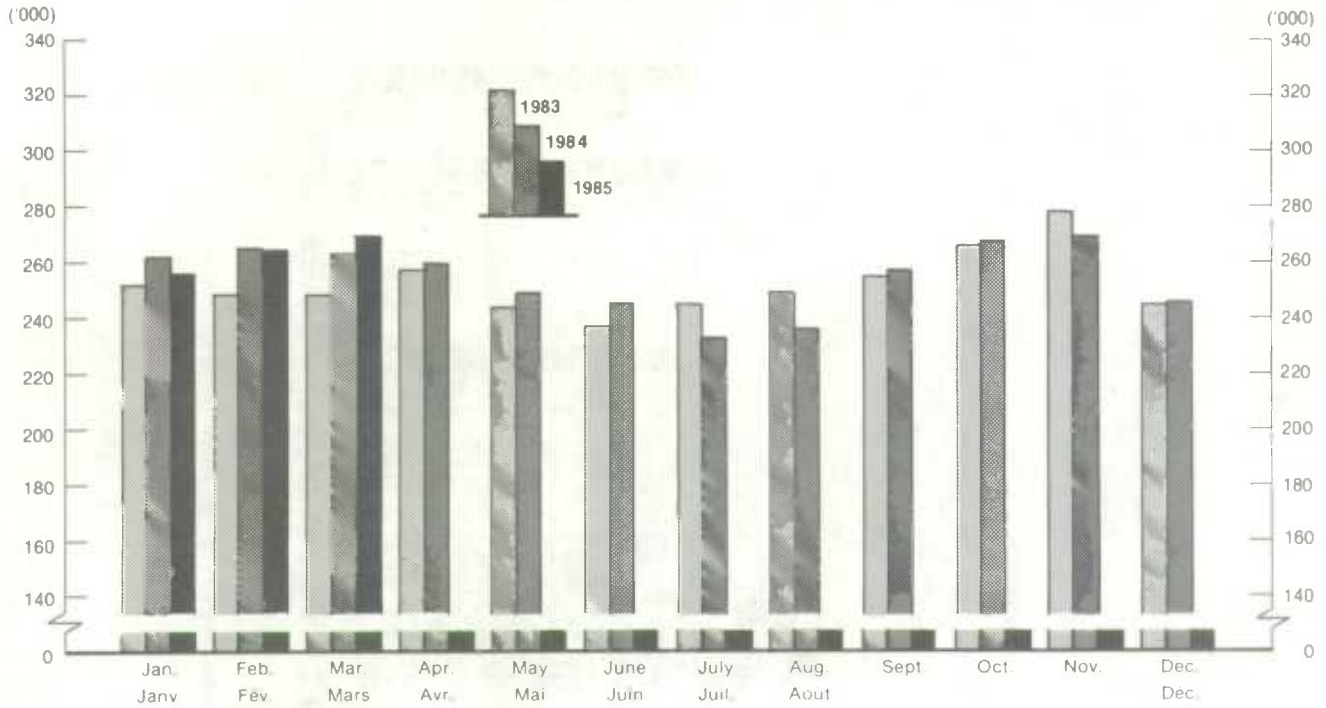
(2) Statistique Canada, Division du Commerce Extérieur.

(3) Canada Livestock and Meat Trade Report.

(3) Rapport sur le marché des bestiaux et de la viande au Canada.

Pigs: Graded and Ungraded⁽¹⁾, Canada (Average weekly figures by month)

Porcs: Classés et non-classés⁽¹⁾, Canada (Données hebdomadaires moyennes par mois)



(1) In federally and provincially inspected plants.

(1) Dans les abattoirs inspectés par les gouvernements fédéral et provinciaux.

Source: Canada Livestock and Meat Trade Report.

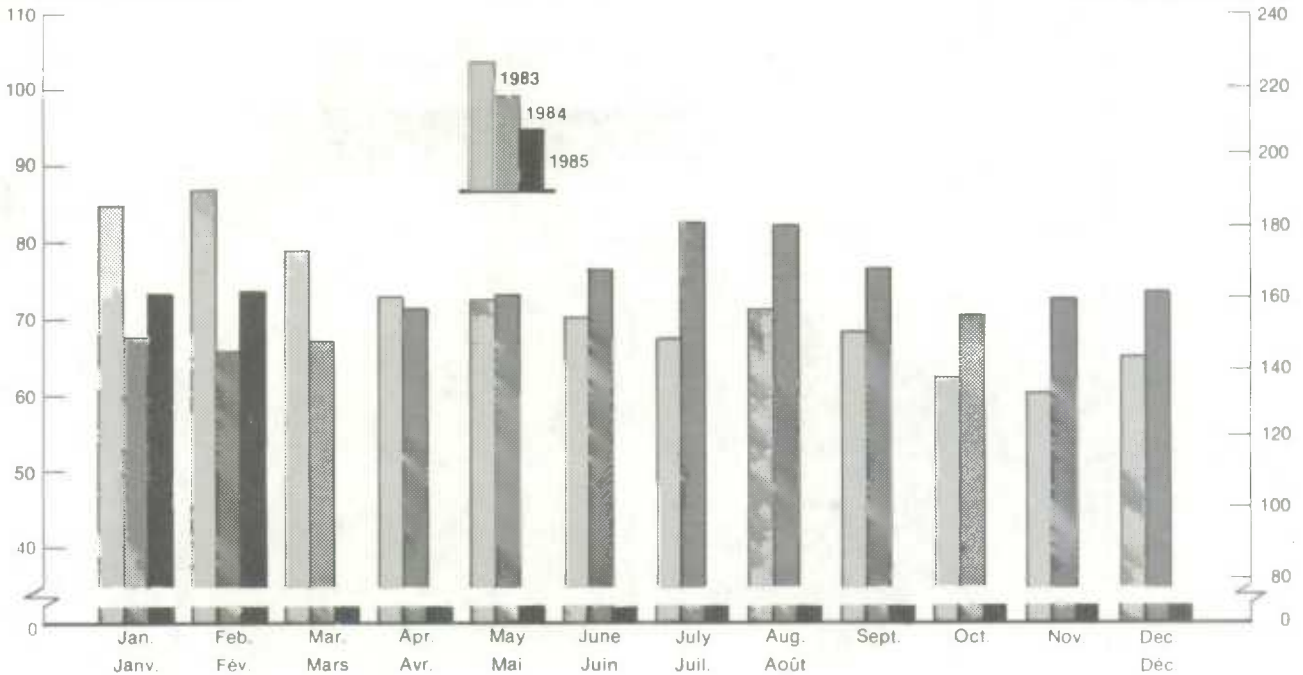
Source: Rapport sur le marché des bestiaux et de la viande au Canada.

Pigs: Weighted Average Price, Index 100, Dressed, Toronto

Porcs: Prix moyens pondérés, indice 100, habillés, Toronto

\$ Per 100 lbs. — Le 100 livres

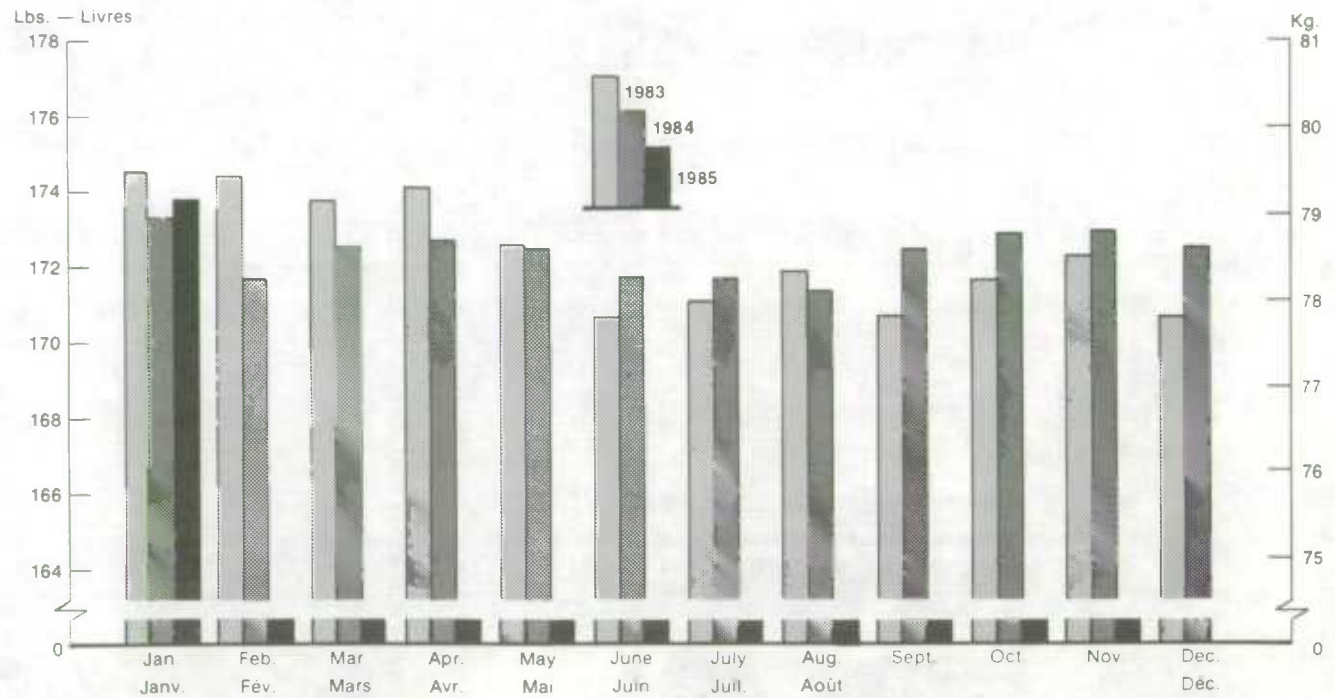
\$ Per 100 kg — Le 100 kg



Source: Canada Livestock and Meat Trade Report.

Source: Rapport sur le marché des bestiaux et de la viande au Canada.

Slaughter Pigs — Average Warm Dressed Weights, Canada
Porcs abattus — Poids moyens à chaud, Canada



Source: Canada Livestock and Meat Trade Report.

Source: Rapport sur le marché des bestiaux et de la viande au Canada.

STATISTICS CANADA LIBRARY
BIBLIOTHÈQUE STATISTIQUE CANADA



1010756988

