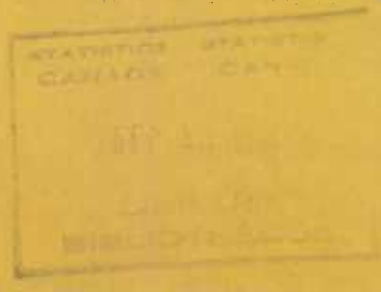




Statistics
Canada

Statistique
Canada



Price: Canada, \$15.00, \$50.00 a year
Other Countries, \$16.00, \$54.00 a year

LIVESTOCK REPORT

PIGS, JULY 1, 1985

Total Pig Numbers Unchanged

Total pig numbers for Canada at July 1, 1985 are estimated at 10,751,900, virtually unchanged from July 1, 1984 at 10,794,500. In the West, numbers increased by 3% and in the East numbers decreased by 2%.

Sows for Breeding and Bred Gilts Down 2%

The number of sows for breeding and bred gilts is estimated at 1,101,700, down 2% from July 1, 1984 at 1,126,100. Sow numbers are down 2% in the West and down 2% in the East.

Farrowings Down 2%

The 1985 estimate for farrowings from April 1, 1985 to June 30, 1985 is 481,400, a decrease of 2% from the 1984 estimate for the same period. Farrowings were down 3% in the West and down 2% in the East.

Livestock and Animal Products Section,

Agriculture/Natural Resources Division

September 1985
4-3103-516

Prix: Canada, \$15.00, \$50.00 par année
Autres pays, \$16.00, \$54.00 par année

RAPPORT SUR LE BÉTAIL

PORCS, 1^{er} JUILLET 1985

Ensemble des porcs, pas de changement

Selon les estimations, le nombre total de porcs au Canada au 1^{er} juillet 1985 était de 10,751,900 soit à peu près le même par rapport au 1^{er} juillet 1984, à 10,794,500. Dans l'Ouest, il y a eu une augmentation de 3% tandis que l'Est a diminué de 2%.

Truies pour la reproduction et jeunes truies saillies baisse de 2%

Le nombre de truies pour la reproduction et de jeunes truies saillies est estimé à 1,101,700 soit 2% de moins qu'au 1^{er} juillet 1984, à 1,126,100. Le nombre de truies a diminué de 2% dans l'Ouest et de 2% dans l'Est.

Mises bas diminution de 2%

Selon l'estimation de 1985, il y a eu 481,400 mises bas entre le 1^{er} avril 1985 et le 30 juin 1985, soit 2% de moins que pour la période correspondante de 1984. Le nombre de mises bas a diminué de 3% dans l'Ouest et de 2% dans l'Est.

Section du bétail et des produits d'origine animale,

Division de l'agriculture/ressources naturelles.

Septembre 1985
4-3103-516

Sows to Farrow Down 2% and 3%

Farmer's reports indicate that the number of sows expected to farrow from July 1, 1985 to September 30, 1985 is estimated at 487,900, a decrease of 2% over last year. For October 1, 1985 to December 31, 1985, farrowings are expected to be 480,900, down 3% from the corresponding quarter of a year earlier.

ESTIMATING PROCEDURES - PIGS

Pig estimates contained in this publication are based on information obtained from a sample of farmers across Canada, using probability surveys. Data was collected by mail, telephone, and personal interview, through the National Farm Survey, a multi-purpose survey conducted annually at July 1. This is a probability survey stratified by size and type of operation within each province. Indicators of both level and change from last year are produced from this survey.

In setting estimates, survey indicators were combined with administrative data on slaughter, imports, and exports to construct supply-disposition balance sheets (see page 7), which provide an additional check on survey estimates.

The Census of Agriculture provides inventory benchmarks every five years. Estimates carried in this publication are based on the June 3, 1981 census benchmark.

Note on Pig Estimates

Inventory and farrowing estimates published during the past year, for some provinces, have not reflected the increased output subsequently reported by Agriculture Canada. Revisions have now been made and are carried in this publication. In general, revisions are made only after census results are available and intercensal estimates require re-aligning.

Pig Profile Report Now Available

The Agriculture/Natural Resources Division has published a working paper entitled "The Changing Profile of the Canadian Pig Sector," catalogue 21-521E. The report is based on previous census of Agriculture data and describes at the provincial level, changing structure of the pig production sector, by comparing characteristics, such as; the number of farmers producing pigs, size and type of operations, feed expenditures, gross farm sales, farm capital investment, age of operator, hired labor, off-farm work and type of organization. This working paper can be purchased for a subscription price of \$10.00 (cdn.) by contacting:

Casual Sales Unit
Comptroller's Division
6th Floor, R.H. Coats Building
Ottawa, Ontario
K1A 0T6

Truies devant mettre bas, baisse de 2% et 3%

D'après les renseignements fournis par les cultivateurs, on estime que 487,900 truies mettront bas entre le 1^{er} juillet 1985 et le 30 septembre 1985, une baisse de 2% par rapport au troisième trimestre de 1984. Pour la période du 1^{er} octobre 1985 au 31 décembre 1985, on estime que 480,900 truies mettront bas, 3% de moins que pour la période correspondante de 1984.

PROCÉDURES D'ESTIMATION - PORCS

Les estimations, pour les porcs contenues dans cette publication, sont basées sur l'information obtenue d'un échantillon d'éleveurs, à travers le Canada rejoints à l'aide d'enquêtes probabilistes. Les données ont été recueillies à l'aide de questionnaires envoyés par la poste, d'entrevues téléphoniques et par sondage, c'est-à-dire, par entrevues personnelles, en se servant de l'Enquête Nationale sur les fermes qui est une enquête à buts multiples conduite chaque année au 1^{er} juillet. C'est une enquête de type probabiliste, stratifiée par type et taille d'opération à l'intérieur de chaque province. L'enquête produit des indicateurs du niveau des inventaires ainsi que la variation de ceux-ci par rapport à l'année précédente.

Lors de la préparation des estimations, on combine les indicateurs de l'enquête aux données administratives sur les abattages, les importations et les exportations afin d'arriver à des bilans sur la disponibilité et l'écoulement (voir page 7) qui procurent une vérification additionnelle du niveau des estimations.

Le recensement sur l'agriculture établit les repères des inventaires tous les cinq ans. Les estimations contenues dans cette publication sont basées sur les données du recensement du 3 juin 1981.

Note sur les estimations des porcs

Les estimations des inventaires et des mises bas, pour l'année dernière, pour certaines provinces, n'ont pas reflété le débit de plus en plus important publié par Agriculture Canada subséquemment. On a procédé aux révisions que l'augmentation commandait et elles sont contenues dans cette publication. Généralement, on ne procède à des révisions que lorsque les résultats du recensement sont connus et que les estimations intercensitaires commandent un ajustement.

Rapport sur la structure du secteur porcin maintenant disponible

La division de l'agriculture/ressources naturelles a publié un document de travail intitulé "Évolution de la structure du secteur porcin au Canada" no. 21-521F au catalogue. Le rapport est basé sur des données de recensements antérieurs et décrit, au niveau provincial, la structure changeante du secteur du porc en comparant différentes caractéristiques telles que le nombre de fermiers produisant des porcs, la taille et le type des exploitations, les dépenses pour l'achat d'aliments pour animaux, les ventes agricoles brutes, le capital agricole investi, l'âge des exploitants, la main-d'oeuvre engagée, le travail hors-ferme et la forme juridique de l'entreprise agricole. Ce document de travail peut être acheté pour le prix de \$10.00 (cdn.) pour l'abonnement en contactant:

Sous-section des ventes occasionnelles
Division du contrôleur
6ième étage, Édifice R.H. Coats
Ottawa, Ontario
K1A 0T6

TEXT TABLE I. Total Pigs: Number on Farms, by Province, 1984 and 1985

TABLEAU EXPLICATIF I. Total des porcs: Nombre dans les fermes, par province, 1984 et 1985

| Province | 1984 ^r | 1984 ^r | 1985 ^r | 1985 ^r | 1985 | July 1, 1985 as a % of July 1, 1984 |
|-----------------------------|------------------------------------|---------------------------------------|---------------------------------------|-----------------------------------|------------------------------------|-------------------------------------------------------------------------|
| | July 1, 1 ^{er} juillet | October 1, 1 ^{er} octobre | January 1, 1 ^{er} janvier | April 1, 1 ^{er} avril | July 1, 1 ^{er} juillet | 1 ^{er} juillet 1985 en % du 1 ^{er} juillet 1984 |
| | thousands - milliers | | | | | % |
| Nfld. - T.-N. | 19.5 | 19.5 | 19.9 | 19.2 | 17.9 | 92 |
| P.E.I. - I.-P.-É. | 122.0 | 125.0 | 121.0 | 123.0 | 124.0 | 102 |
| N.S. - N.-É. | 158.0 | 160.0 | 162.0 | 160.0 | 157.0 | 99 |
| N.B. | 125.0 | 127.0 | 127.0 | 128.0 | 126.0 | 101 |
| Qué. | 3,405.0 | 3,430.0 | 3,365.0 | 3,315.0 | 3,322.0 | 98 |
| Ont. | 3,490.0 | 3,500.0 | 3,500.0 | 3,450.0 | 3,415.0 | 98 |
| East - Total - Est | 7,319.5 | 7,361.5 | 7,294.9 | 7,195.2 | 7,161.9 | 98 |
| Man. | 1,080.0 | 1,180.0 | 1,230.0 | 1,200.0 | 1,170.0 | 108 |
| Sask. | 660.0 | 710.0 | 715.0 | 695.0 | 690.0 | 105 |
| Alta. - Alb. | 1,460.0 | 1,530.0 | 1,520.0 | 1,490.0 | 1,460.0 | 100 |
| B.C. - C.-B. | 275.0 | 275.0 | 272.0 | 272.0 | 270.0 | 98 |
| West - Total - Ouest | 3,475.0 | 3,695.0 | 3,737.0 | 3,657.0 | 3,590.0 | 103 |
| CANADA | 10,794.5 | 11,056.5 | 11,031.9 | 10,852.2 | 10,751.9 | 100 |

TEXT TABLE II. Sows for Breeding and Bred Gilts: Number on farms, by Province, 1984 and 1985

TABLEAU EXPLICATIF II. Truies pour la reproduction et jeunes truies saillies: Nombre dans les fermes, par province, 1984 et 1985

| Province | 1984 ^r | 1984 ^r | 1985 ^r | 1985 ^r | 1985 | July 1, 1985 as a % of July 1, 1984 |
|-----------------------------|------------------------------------|---------------------------------------|---------------------------------------|-----------------------------------|------------------------------------|-------------------------------------------------------------------------|
| | July 1, 1 ^{er} juillet | October 1, 1 ^{er} octobre | January 1, 1 ^{er} janvier | April 1, 1 ^{er} avril | July 1, 1 ^{er} juillet | 1 ^{er} juillet 1985 en % du 1 ^{er} juillet 1984 |
| | thousands - milliers | | | | | % |
| Nfld. - T.-N. | 2.0 | 1.9 | 1.9 | 1.9 | 1.9 | 95 |
| P.E.I. - I.-P.-É. | 14.0 | 14.2 | 14.2 | 14.3 | 14.3 | 102 |
| N.S. - N.-É. | 15.6 | 15.9 | 16.0 | 15.9 | 15.6 | 100 |
| N.B. | 14.8 | 15.0 | 15.1 | 15.1 | 14.9 | 101 |
| Qué. | 330.0 | 325.0 | 320.5 | 320.0 | 327.0 | 99 |
| Ont. | 385.0 | 380.0 | 380.0 | 375.0 | 370.0 | 96 |
| East - Total - Est | 761.4 | 752.0 | 747.7 | 742.2 | 743.7 | 98 |
| Man. | 116.0 | 118.0 | 119.0 | 117.5 | 116.0 | 100 |
| Sask. | 71.0 | 75.0 | 72.0 | 71.0 | 70.0 | 99 |
| Alta. - Alb. | 149.5 | 150.0 | 148.0 | 146.0 | 145.0 | 97 |
| B.C. - C.-B. | 28.2 | 28.0 | 27.0 | 27.0 | 27.0 | 96 |
| West - Total - Ouest | 364.7 | 371.0 | 366.0 | 361.5 | 358.0 | 98 |
| CANADA | 1,126.1 | 1,123.0 | 1,113.7 | 1,103.7 | 1,101.7 | 98 |

TEXT TABLE III. Boars, Breeding Stock, All Other Pigs: Number on Farms, by Province, July 1, 1984 and 1985

TABLEAU EXPLICATIF III. Verrats, Stocks de reproduction, tous les autres porcs: Nombre dans les fermes, par province, le 1^{er} juillet 1984 et 1985

| Province | Boars, 6 months and over Verrats, 6 mois et plus | | | Breeding stock Pour la reproduction | | | All other pigs Tous les autres porcs | | |
|-----------------------------|-----------------------------------------------------|-------------|------------------------------------------|----------------------------------------|----------------|------------------------------------------|-----------------------------------------|----------------|------------------------------------------|
| | 1984 | 1985 | 1985 as a % of 1984 1985 en % de 1984 | 1984 ^r | 1985 | 1985 as a % of 1984 1985 en % de 1984 | 1984 ^r | 1985 | 1985 as a % of 1984 1985 en % de 1984 |
| | thousands - milliers | milliers | % | thousands - milliers | milliers | % | thousands - milliers | milliers | % |
| Nfld. - T.-N. | 0.1 | 0.1 | 100 | 2.1 | 2.0 | 95 | 17.4 | 15.9 | 91 |
| P.E.I. - I.-P.-É. | 0.9 | 0.9 | 100 | 14.9 | 15.2 | 102 | 107.1 | 108.8 | 102 |
| N.S. - N.-É. | 0.9 | 0.9 | 100 | 16.5 | 16.5 | 100 | 141.5 | 140.5 | 99 |
| N.B. | 0.9 | 0.9 | 100 | 15.7 | 15.8 | 101 | 109.3 | 110.2 | 101 |
| Qué. | 15.0 | 14.0 | 93 | 345.0 | 341.0 | 99 | 3,060.0 | 2,981.0 | 97 |
| Ont. | 25.0 | 24.0 | 96 | 410.0 | 394.0 | 96 | 3,080.0 | 3,021.0 | 98 |
| East - Total - Est | 42.8 | 40.8 | 95 | 804.2 | 784.5 | 98 | 6,515.3 | 6,377.4 | 98 |
| Man. | 8.0 | 8.0 | 100 | 124.0 | 124.0 | 100 | 956.0 | 1,046.0 | 109 |
| Sask. | 5.7 | 5.5 | 96 | 76.7 | 75.5 | 98 | 583.3 | 614.5 | 105 |
| Alta. - Alb. | 10.5 | 10.0 | 95 | 160.0 | 155.0 | 97 | 1,300.0 | 1,305.0 | 100 |
| B.C. - C.-B. | 1.8 | 1.8 | 100 | 30.0 | 28.8 | 96 | 245.0 | 241.2 | 98 |
| West - Total - Ouest | 26.0 | 25.3 | 97 | 390.7 | 383.3 | 98 | 3,084.3 | 3,206.7 | 104 |
| CANADA | 68.8 | 66.1 | 96 | 1,194.9 | 1,167.8 | 98 | 9,599.6 | 9,584.1 | 100 |

TEXT TABLE IV. All Other Pigs: Number by Weight Group and Province, July 1, 1984 and 1985

TABLEAU EXPLICATIF IV. Tous les autres porcs: Nombre par groupe de poids et par province, le 1^{er} juillet 1984 et 1985

| Province | Under 45 pounds (20 Kg.) Moins de 45 livres (20 Kg) | | | 45-130 pounds (20-60 Kg) 45-130 livres (20-60 Kg) | | | Over 130 pounds (60 Kg) Plus de 130 livres (60 Kg) | | |
|-----------------------------|--------------------------------------------------------|----------------|------------------------------------------|------------------------------------------------------|----------------|------------------------------------------|-------------------------------------------------------|----------------|------------------------------------------|
| | 1984 ^r | 1985 | 1985 as a % of 1984 1985 en % de 1984 | 1984 ^r | 1985 | 1985 as a % of 1984 1985 en % de 1984 | 1984 ^r | 1985 | 1985 as a % of 1984 1985 en % de 1984 |
| | thousands - milliers | milliers | % | thousands - milliers | milliers | % | thousands - milliers | milliers | % |
| Nfld. - T.-N. | 6.4 | 6.1 | 95 | 6.6 | 5.8 | 88 | 4.4 | 4.0 | 91 |
| P.E.I. - I.-P.-É. | 43.0 | 44.3 | 103 | 34.8 | 35.0 | 101 | 29.3 | 29.5 | 101 |
| N.S. - N.-É. | 49.0 | 48.6 | 99 | 49.0 | 48.7 | 99 | 43.5 | 43.2 | 99 |
| N.B. | 40.3 | 40.1 | 100 | 39.0 | 39.8 | 102 | 30.0 | 30.3 | 101 |
| Qué. | 1,150.0 | 1,070.0 | 93 | 1,050.0 | 1,040.0 | 99 | 860.0 | 871.0 | 101 |
| Ont. | 1,140.0 | 1,115.0 | 98 | 1,090.0 | 1,056.0 | 97 | 850.0 | 850.0 | 100 |
| East - Total - Est | 2,428.7 | 2,324.1 | 96 | 2,269.4 | 2,225.3 | 98 | 1,817.2 | 1,828.0 | 101 |
| Man. | 348.0 | 350.0 | 101 | 336.0 | 371.0 | 110 | 272.0 | 325.0 | 119 |
| Sask. | 220.0 | 225.5 | 102 | 210.3 | 226.0 | 107 | 153.0 | 163.0 | 107 |
| Alta. - Alb. | 470.0 | 470.0 | 100 | 467.0 | 465.0 | 100 | 363.0 | 370.0 | 102 |
| B.C. - C.-B. | 91.5 | 89.0 | 97 | 79.5 | 79.0 | 99 | 74.0 | 73.2 | 99 |
| West - Total - Ouest | 1,129.5 | 1,134.5 | 100 | 1,092.8 | 1,141.0 | 104 | 862.0 | 931.2 | 108 |
| CANADA | 3,558.2 | 3,458.6 | 97 | 3,362.2 | 3,366.3 | 100 | 2,679.2 | 2,759.2 | 103 |

TEXT TABLE V. Sows Farrowed and Sows Bred to Farrow, by Designated Quarters

TABLÉAU EXPLICATIF V. Truies ayant mis bas et truies devant mettre bas, par trimestre

| Province | January - February - March Janvier - février - mars | | | April - May - June Avril - mai - juin | | |
|-----------------------------|--------------------------------------------------------|-------------------|----------------------------------------------------------|------------------------------------------|-------------------|-------------------------------------------------------------|
| | Farrowed Ayant mis bas | | 1985 as a % of 1984 1985 en % de 1984 | Farrowed Ayant mis bas | | 1985 as a % of of 1984 1985 en % de 1984 |
| | 1984 | 1985 ^r | | 1984 ^r | 1985 ^r | |
| | thousands - milliers | | % | thousands - milliers | | % |
| Nfld. - T.-N. | 1.1 | 1.0 | 91 | 1.1 | 0.9 | 82 |
| P.E.I. - I.-P.-É. | 6.1 | 6.3 | 103 | 6.4 | 6.4 | 100 |
| N.S. - N.-É. | 7.3 | 7.6 | 104 | 7.5 | 7.5 | 100 |
| N.B. | 6.9 | 7.0 | 101 | 6.7 | 6.7 | 100 |
| Qué. | 144.3 | 144.0 | 100 | 148.7 | 144.5 | 97 |
| Ont. | 163.0 | 161.0 | 99 | 162.0 | 160.0 | 99 |
| East - Total - Est | 328.7 | 326.9 | 99 | 332.4 | 326.0 | 98 |
| Man. | 47.8 | 54.3 | 114 | 52.3 | 52.3 | 100 |
| Sask. | 26.0 | 26.6 | 102 | 29.5 | 26.5 | 90 |
| Alta. - Alb. | 61.9 | 66.7 | 108 | 66.0 | 65.0 | 98 |
| B.C. - C.-B. | 12.5 | 12.0 | 96 | 12.0 | 11.6 | 97 |
| West - Total - Ouest | 148.2 | 159.6 | 108 | 159.8 | 155.4 | 97 |
| CANADA | 476.9 | 486.5 | 102 | 492.2 | 481.4 | 98 |

| Province | July - August - September Juillet - août - septembre | | | October - November - December Octobre - novembre - décembre | | |
|-----------------------------|---------------------------------------------------------|-----------------------------------------|----------------------------------------------------------|----------------------------------------------------------------|-----------------------------------------|----------------------------------------------------------|
| | Farrowed Ayant mis bas | Expected to Farrow Devant mettre bas | 1985 as a % of 1984 1985 en % de 1984 | Farrowed Ayant mis bas | Expected to Farrow Devant mettre bas | 1985 as a % of 1984 1985 en % de 1984 |
| | 1984 ^r | 1985 | | 1984 ^r | 1985 | |
| | thousands - milliers | | % | thousands - milliers | | % |
| Nfld. - T.-N. | 1.1 | 0.9 | 82 | 1.1 | 0.9 | 82 |
| P.E.I. - I.-P.-É. | 6.3 | 6.4 | 102 | 6.2 | 6.4 | 103 |
| N.S. - N.-É. | 7.7 | 7.4 | 96 | 7.8 | 7.4 | 95 |
| N.B. | 6.8 | 6.7 | 99 | 6.8 | 6.6 | 97 |
| Qué. | 144.0 | 144.0 | 100 | 144.5 | 143.0 | 99 |
| Ont. | 160.0 | 159.0 | 99 | 162.0 | 158.0 | 98 |
| East - Total - Est | 325.9 | 324.4 | 100 | 328.4 | 322.3 | 98 |
| Man. | 60.0 | 57.0 | 95 | 60.3 | 57.0 | 95 |
| Sask. | 30.5 | 29.0 | 95 | 27.2 | 26.0 | 96 |
| Alta. - Alb. | 71.0 | 66.0 | 93 | 66.2 | 64.0 | 97 |
| B.C. - C.-B. | 12.0 | 11.5 | 96 | 12.0 | 11.6 | 97 |
| West - Total - Ouest | 173.5 | 163.5 | 94 | 165.7 | 158.6 | 96 |
| CANADA | 499.4 | 487.9 | 98 | 494.1 | 480.9 | 97 |

TEXT TABLE VI. Pigs Born and Pigs Saved(1), by Province, 2nd quarter 1984 and 1985

TABLEAU EXPLICATIF VI. Porcelets nés et porcelets réchappés(1), par province, 2^{ème} trimestre de 1984 et 1985

| Province | Pigs born | | | Pigs saved(1) | | |
|-----------------------------|----------------------|----------------|------------------------------------------|------------------------|----------------|------------------------------------------|
| | Porcelets nés | | | Porcelets réchappés(1) | | |
| | 1984 ^r | 1985 | 1985 as a % of 1984 1985 en % de 1984 | 1984 ^r | 1985 | 1985 as a % of 1984 1985 en % de 1984 |
| | thousands - milliers | | % | thousands - milliers | | % |
| Nfld. - T.-N. | 10.5 | 8.6 | 82 | 9.3 | 7.5 | 81 |
| P.E.I. - Î.-P.-É. | 56.2 | 56.5 | 101 | 50.9 | 51.0 | 100 |
| N.S. - N.-É. | 64.9 | 66.0 | 102 | 61.4 | 59.7 | 97 |
| N.B. - N.-B. | 57.9 | 57.3 | 99 | 50.7 | 49.9 | 98 |
| Qué. | 1,383.0 | 1,329.0 | 96 | 1,234.1 | 1,200.0 | 97 |
| Ont. | 1,474.0 | 1,440.0 | 98 | 1,322.0 | 1,306.0 | 99 |
| East - Total - Est | 3,046.5 | 2,957.4 | 97 | 2,728.4 | 2,674.1 | 98 |
| Man. | 465.5 | 459.0 | 99 | 434.0 | 434.5 | 100 |
| Sask. | 254.0 | 236.0 | 93 | 242.0 | 219.3 | 91 |
| Alta. - Alb. | 587.0 | 578.0 | 98 | 550.0 | 540.0 | 98 |
| B.C. - C.-B. | 109.2 | 105.0 | 96 | 102.1 | 97.8 | 96 |
| West - Total - Ouest | 1,415.7 | 1,378.0 | 97 | 1,328.1 | 1,291.6 | 97 |
| CANADA | 4,462.2 | 4,335.4 | 97 | 4,056.5 | 3,965.7 | 98 |

(1) Pigs alive at weaning time or alive, not yet weaned, at June 30.

(1) Porcs vivants à l'âge du sevrage ou vivants et non encore sevrés le 30 juin.

TEXT TABLE VII. Pig Estimates, Canada, 1984 and 1985

TABLEAU EXPLICATIF VII. Estimations des porcs, Canada, 1984 et 1985

| Province | 1984 ^r | 1984 ^r | 1985 ^r | 1985 ^r | 1985 | July 1, 1985 as a % of July 1, 1984 1 ^{er} juillet 1985 en % du 1 ^{er} juillet 1984 |
|------------------------------------------------------------------------------------------------|-------------------------|-------------------------|-------------------------|-----------------------|-------------------------|----------------------------------------------------------------------------------------------------------------------|
| | July 1, | October 1, | January 1, | April 1, | July 1, | |
| | 1 ^{er} juillet | 1 ^{er} octobre | 1 ^{er} janvier | 1 ^{er} avril | 1 ^{er} juillet | |
| | thousands - milliers | | | | | % |
| Inventory - Inventaire | | | | | | |
| Breeding stock, 6 months and over - Pour la reproduction, 6 mois et plus | 1,194.9 | 1,192.5 | 1,182.2 | 1,170.8 | 1,167.8 | 98 |
| Sows for breeding and bred gilts - Truies pour la reproduction et jeunes truies saillies | 1,126.1 | 1,123.0 | 1,113.7 | 1,103.7 | 1,101.7 | 98 |
| Boars, 6 months and over - Verrats de 6 mois et plus | 68.8 | 69.5 | 68.5 | 67.1 | 66.1 | 96 |
| All other pigs - Tous les autres porcs | 9,599.6 | 9,864.0 | 9,849.7 | 9,681.4 | 9,584.1 | 100 |
| Under 45 pounds (20 kilograms) - Moins de 45 livres (20 kilogrammes) | 3,558.2 | 3,708.7 | 3,615.4 | 3,635.4 | 3,458.6 | 97 |
| 45-130 pounds (20-60 kilograms) - 45-130 livres (20-60 kilogrammes) | 3,362.2 | 3,253.4 | 3,369.1 | 3,200.7 | 3,366.3 | 100 |
| Over 130 pounds (60 kilograms) - Plus de 130 livres (60 kilogrammes) | 2,679.2 | 2,901.9 | 2,865.2 | 2,845.3 | 2,759.2 | 103 |
| Total | 10,794.5 | 11,056.5 | 11,031.9 | 10,852.2 | 10,751.9 | 100 |

TEXT TABLE VIII. Canada Supply-Disposition Balance Sheet for Pigs, by Quarter - Preliminary

TABLEAU EXPLICATIF VIII. Bilan sur la disponibilité et l'écoulement des porcs, pour le Canada, par trimestre - Préliminaire

| | 1984 ^r | | 1985 ^r | |
|-----------------------------------------------------------------------------------------------------------|--------------------------------|--------------------------------|------------------------------|--------------------------------|
| | 3rd Quarter 3ième trimestre | 4th Quarter 4ième trimestre | 1st Quarter 1er trimestre | 2nd Quarter 2ième trimestre |
| | ('000 animals - animaux) | | | |
| Beginning inventory - Inventaire du début | 10,794.5 | 11,056.5 | 11,031.9 | 10,852.2 |
| Pigs saved - Porcelets réchappés | 4,066.5 | 4,067.7 | 4,024.8 | 3,965.7 |
| International imports(3) - Importations interna- tionales(3) | - | - | - | - |
| Total Supply - Disponibilité totale | 14,861.0 | 15,124.2 | 15,056.7 | 14,817.9 |
| Ending inventory - Inventaire de la fin | 11,056.5 | 11,031.9 | 10,852.2 | 10,751.9 |
| Deaths - Morts | 136.3 | 130.9 | 130.1 | 136.6 |
| Condemnations(1) - Condamna- tions(1) | 17.9 | 19.2 | 19.5 | 19.2 |
| Output - Débit | 3,650.3 | 3,942.2 | 4,054.9 | 3,910.2 |
| International exports(2) - Exportations internatio- nales(2) | 338.0 | 391.0 | 476.6 | 358.0 |
| Killed and eaten - Tués et consommés | 40.0 | 37.2 | 36.4 | 41.6 |
| Killed and sold - Tués et vendus | 35.5 | 32.7 | 31.3 | 36.6 |
| Federal - Provincial inspected slaughter(3) - Abattages inspectés au fédéral et au provincial(3) | 3,162.5 | 3,384.1 | 3,438.6 | 3,399.8 |
| Other commercial slaughter - Autres abattages commerciaux | 74.3 | 97.2 | 72.0 | 74.2 |
| Residual - Résiduel | - | - | - | - |

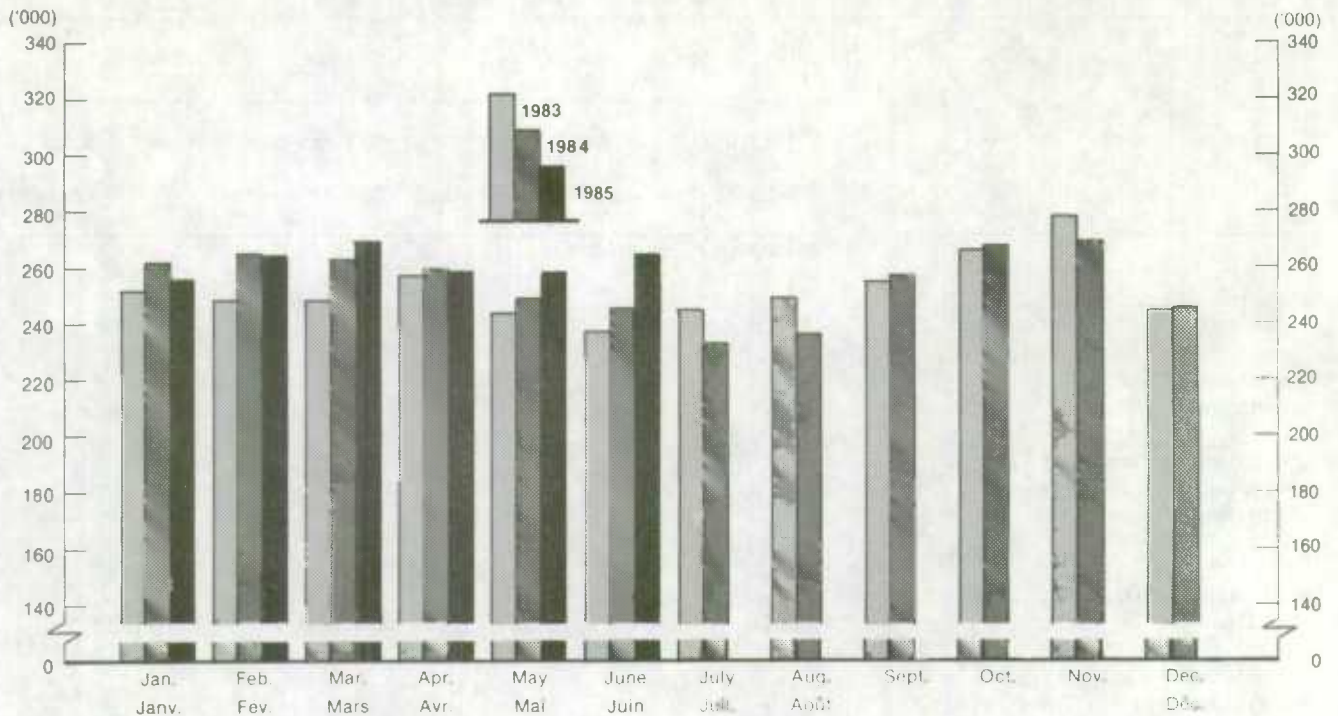
(1) Agriculture Canada, Health of Animals - Agriculture Canada, Hygiène vétérinaire.

(2) Statistics Canada, External Trade Division - Statistique Canada, Division du Commerce Extérieur.

(3) Canada Livestock and Meat Trade Report - Rapport sur le marché des bestiaux et de la viande au Canada.

Pigs: Graded and Ungraded⁽¹⁾, Canada (Average weekly figures by month)

Porcs: Classés et non-classés⁽¹⁾, Canada (Données hebdomadaires moyennes par mois)



(1) In federally and provincially inspected plants.

(1) Dans les abattoirs inspectés par les gouvernements fédéral et provinciaux.

Source: Canada Livestock and Meat Trade Report.

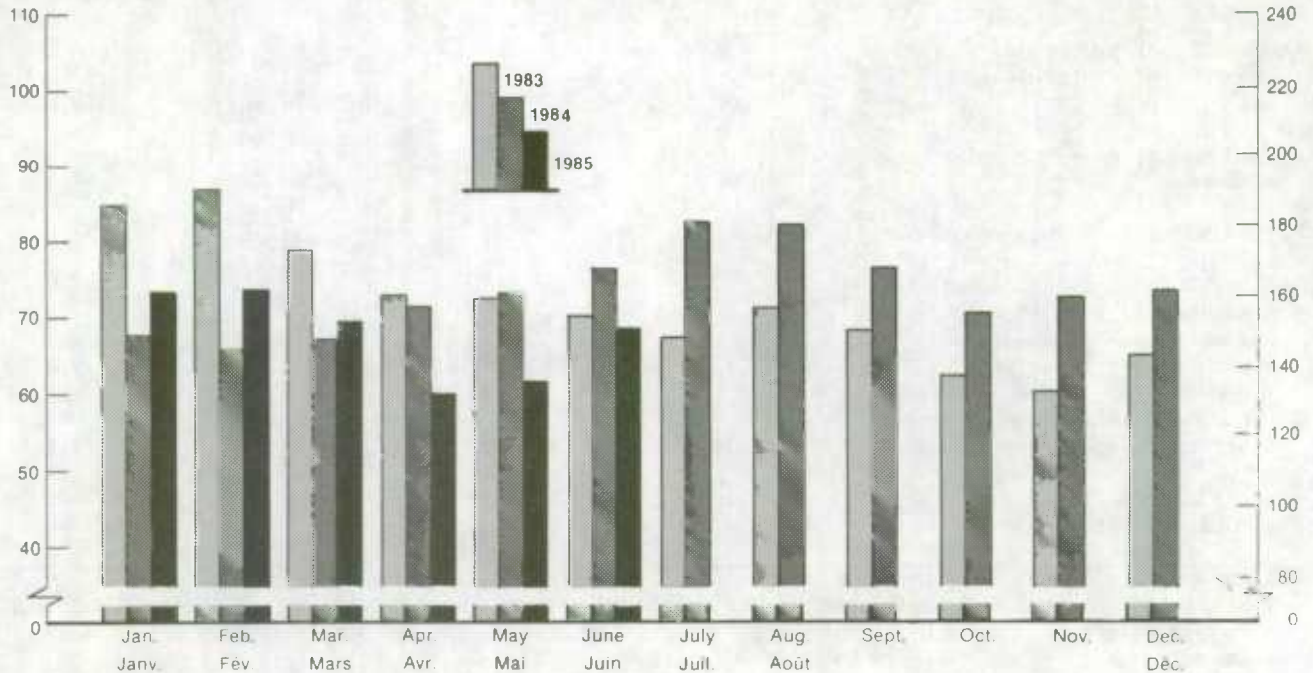
Source: Rapport sur le marché des bestiaux et de la viande au Canada.

Pigs: Weighted Average Price, Index 100, Dressed, Toronto

Porcs: Prix moyens pondérés, indice 100, habillés, Toronto

\$ Per 100 lbs. — Le 100 livres

\$ Per 100 kg — Le 100 kg



Source: Canada Livestock and Meat Trade Report.

Source: Rapport sur le marché des bestiaux et de la viande au Canada.

CATTLE AND SHEEP, JULY 1, 1985

Cattle Numbers Down 4%

Total cattle and calves in Canada at July 1, 1985 are estimated at 11,733,400 head compared to 12,284,200 at July 1, 1984, a decrease of 4%.

Milk Cows Down 2%

Milk cows are estimated at 1,695,500, a decrease of 2% from July 1, 1984. Numbers decreased 2% in the East and decreased 1% in the West. Dairy heifers are estimated to have decreased by 2%.

Beef Cows Down 4%

Beef cows, at July 1, 1985, are estimated at 3,109,400 head compared to 3,254,400 at July 1, 1984, a decrease of 4%. Western regions decreased by 5% and the East decreased by 1%. Beef heifers for breeding decreased by 8% while heifers for slaughter decreased by 7%.

Steers Down 8%

Steers are estimated at 1,384,200, down 8% from the July 1, 1984 estimate of 1,499,000. This is the net result of an estimated 11% decrease in the West and a 2% decrease in the East.

Sheep and Lambs Down 5%

Sheep and lamb numbers are estimated at 748,200, down 5% from 790,800 at July 1, 1984. This is due to a 9% decrease in the West and a 3% decrease in the East. Sheep one year and over decreased by 5% and lambs under one year old decreased by 6%.

ESTIMATING PROCEDURES - CATTLE AND SHEEP

Cattle estimates contained in this publication are based on information obtained from a sample of farmers across Canada, using probability surveys. Data was collected by mail, telephone, and personal interview, through the National Farm Survey, a multi-purpose survey conducted annually at July 1. This is a probability survey stratified by size and type of operation within each province. Indicators of both level and change from last year are produced from this survey.

BOVINS ET MOUTONS, 1^{er} JUILLET 1985

Bovins baisse de 4%

Selon les estimations, le nombre de gros bovins et de veaux au Canada au 1^{er} juillet 1985 était de 11,733,400 contre 12,284,200 au 1^{er} juillet 1984, soit une baisse de 4%.

Vaches laitières, diminution de 2%

Selon les estimations, le nombre de vaches laitières était de 1,695,500, soit 2% de moins qu'au 1^{er} juillet 1984. Le nombre a diminué de 2% dans l'Est et a diminué de 1% dans l'Ouest. Les génisses laitières ont diminué de 2%.

Vaches de boucherie, diminution de 4%

Le nombre de vaches de boucherie au 1^{er} juillet 1985 était de 3,109,400 têtes, par rapport à 3,254,400, soit une baisse de 4% par rapport au 1^{er} juillet 1984. Les régions de l'Ouest ont diminué de 5%, et l'Est de 1%. Les génisses de boucherie pour le remplacement ont diminué de 8%, tandis que celles pour l'abattage ont connu une baisse de 7%.

Bouvillons diminution de 8%

Selon les estimations, le nombre de bouvillons, au 1^{er} juillet 1985, était de 1,384,200 contre 1,499,000 au 1^{er} juillet 1984 soit une diminution de 8%. C'est le résultat net d'une diminution de 11% dans l'Ouest et de 2% dans l'Est.

Moutons et agneaux diminution de 5%

Selon les estimations, le nombre de moutons et d'agneaux au 1^{er} juillet 1985, était de 748,200 contre 790,800 au 1^{er} juillet 1984, une diminution de 5%; c'est le résultat d'une diminution de 9% dans l'Ouest et de 3% dans l'Est. Le troupeau de moutons d'un an et plus a diminué de 5% et celui d'agneaux de moins d'un an a diminué de 6%.

PROCÉDURES D'ESTIMATION - BOVINS, MOUTONS ET AGNEAUX

Les estimations pour les bovins contenues dans cette publication, sont basées sur l'information obtenue d'un échantillon d'éleveurs à travers le Canada, rejoints à l'aide d'enquêtes probabilistes. Les données ont été recueillies à l'aide de questionnaires envoyés par la poste, d'entrevues téléphoniques et par sondage, c'est-à-dire, par entrevues personnelles, en se servant de l'Enquête Nationale sur les fermes qui est une enquête à buts multiples conduite chaque année au 1^{er} juillet. C'est une enquête de type probabiliste, stratifiée par type et taille d'opération à l'intérieur de chaque province.

L'enquête produit des indicateurs du niveau des inventaires ainsi que la variation de ceux-ci par rapport à l'année précédente.

Sheep and lamb estimates carried in this publication are based on information provided by a sample of farmers in each province across Canada. Data are collected through a mail sheep and wool survey conducted annually at July 1. Measures of change in sheep and lamb numbers from previous surveys are calculated and chained to previous estimates to arrive at current figures.

In setting estimates, survey indicators were combined with administrative data on slaughter, imports and exports to construct supply-disposition balance sheets (see pages 14 and 16), which provides an additional check on survey estimates.

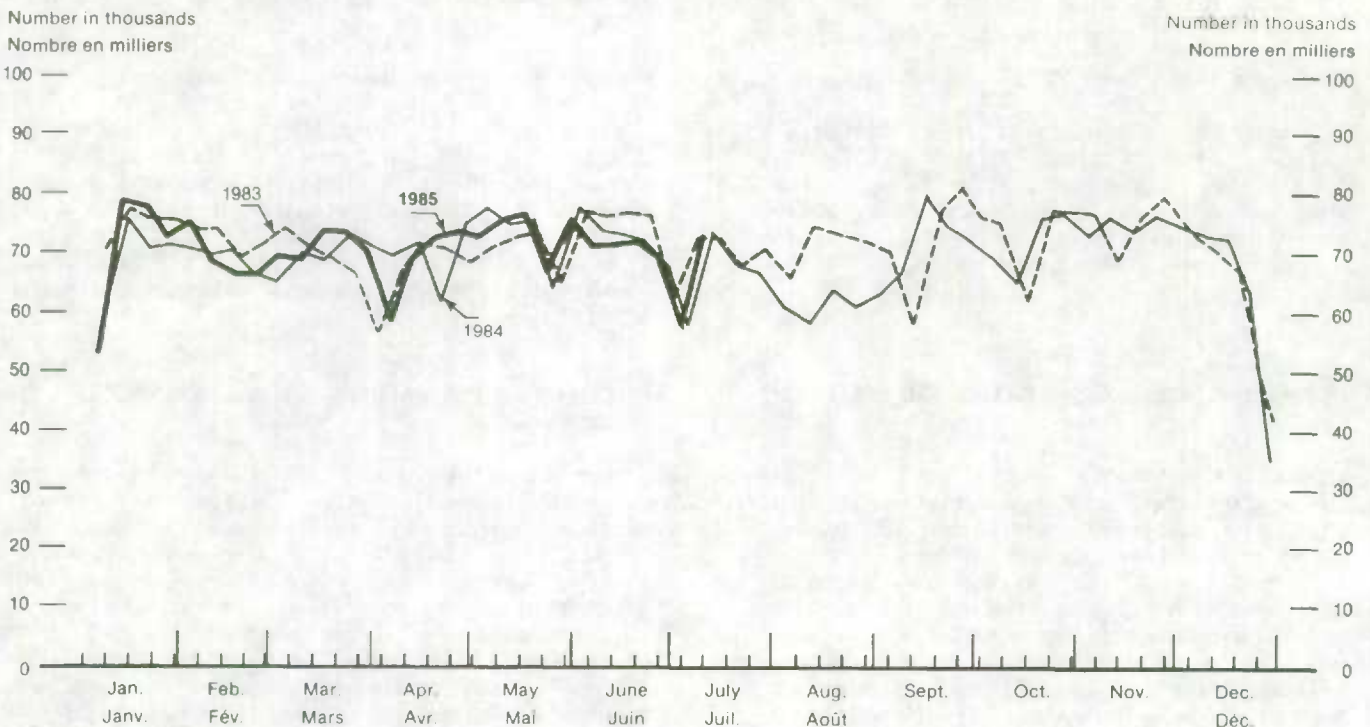
The Census of Agriculture provides inventory benchmarks every five years. Estimates carried in this publication are based on the June 3, 1981 census benchmark.

Les estimations sur les moutons et agneaux figurant dans cette publication sont basées sur des renseignements fournis par un échantillon d'éleveurs de chaque province à travers le pays. Les données sont recueillies à l'aide d'une enquête postale sur les moutons et la laine conduite chaque année au 1^{er} juillet. L'enquête permet d'obtenir les variations du nombre de moutons depuis l'enquête précédente. Ces variations sont alors appliquées aux estimations précédentes pour produire les chiffres courants.

Lors de la préparation des estimations, on combine les indicateurs de l'enquête aux données administratives sur les abattages, les importations et les exportations afin d'arriver à des bilans sur la disponibilité et l'écoulement (voir pages 14 et 16) qui procurent une vérification additionnelle du niveau des estimations.

Le recensement sur l'agriculture établit les repères des inventaires tous les cinq ans. Les estimations contenues dans cette publication sont basées sur les données du recensement du 3 juin 1981.

Cattle and Calves: Slaughtering in Federal Inspected Packing Plants Bovins et veaux: Abattages dans les abattoirs inspectés par le fédéral



Source: Agriculture Canada

TEXT TABLE IX. Cattle: Number on Farms, by Class and Province, July 1, 1984 and 1985

TABLEAU EXPLICATIF IX. Bovins: Nombre dans les fermes, par classe et province, le 1^{er} juillet 1984 et 1985

| Province | Total cattle and calves | | | | Bulls, 1 year old or older | | | |
|-----------------------------|--------------------------|-----------------|-----------------|---------------------------|----------------------------|--------------|-------------------------|---------------------------|
| | Gros bovins et veaux | | | | Taureaux, 1 an et plus | | | |
| | Average 1981- 1985 | 1984 | 1985 | 1985 as a % of | 1984 | 1985 | 1985 as % of 1984 | |
| | Moyenne 1981- 1985 | | | 1985 en % de | | | 1985 en % de 1984 | |
| | thousands - milliers | | % | % | thousands - milliers | | % | |
| Nfld. - I.-N. | 7.0 | 7.2 | 7.4 | 106 | 103 | 0.2 | 0.2 | 100 |
| P.E.I. - Î.-P.-É. | 100.3 | 101.0 | 98.0 | 98 | 97 | 1.2 | 1.2 | 100 |
| N.S. - N.-É. | 141.3 | 142.0 | 141.0 | 100 | 99 | 2.2 | 2.1 | 95 |
| N.B. - N.-B. | 109.3 | 109.0 | 109.0 | 100 | 100 | 2.4 | 2.4 | 100 |
| Qué. | 1,609.4 | 1,545.0 | 1,550.0 | 96 | 100 | 35.0 | 35.0 | 100 |
| Ont. | 2,683.0 | 2,571.0 | 2,518.0 | 94 | 98 | 31.0 | 30.0 | 97 |
| East - Total - Est | 4,650.3 | 4,475.2 | 4,423.4 | 95 | 99 | 72.0 | 70.9 | 98 |
| Man. | 1,078.0 | 1,035.0 | 1,010.0 | 94 | 98 | 21.0 | 21.0 | 100 |
| Sask. | 2,268.0 | 2,234.0 | 2,080.0 | 92 | 93 | 52.0 | 47.0 | 90 |
| Alta. - Alb. | 3,861.8 | 3,780.0 | 3,510.0 | 91 | 93 | 83.0 | 79.0 | 95 |
| B.C. - C.-B. | 756.6 | 760.0 | 710.0 | 94 | 93 | 17.0 | 16.0 | 94 |
| West - Total - Ouest | 7,964.4 | 7,809.0 | 7,310.0 | 97 | 94 | 173.0 | 163.0 | 94 |
| CANADA | 12,614.7 | 12,284.2 | 11,733.4 | 93 | 96 | 245.0 | 233.9 | 95 |
| | Milk cows(1) | | | | Dairy heifers(2) | | | |
| | Vaches laitières(1) | | | | Génisses laitières(2) | | | |
| | | | | 1985 as a % of 1984 | | | | 1985 as a % of 1984 |
| | 1984 | 1985 | | 1985 en % de 1984 | 1984 | 1985 | | 1985 en % de 1984 |
| | thousands - milliers | | % | | thousands - milliers | | % | |
| Nfld. - I.-N. | 3.0 | 3.2 | 107 | | 0.8 | 0.8 | 100 | |
| P.E.I. - Î.-P.-É. | 23.3 | 22.0 | 94 | | 10.6 | 9.9 | 93 | |
| N.S. - N.-É. | 35.2 | 35.2 | 100 | | 17.6 | 17.6 | 100 | |
| N.B. - N.-B. | 28.4 | 28.1 | 99 | | 11.7 | 11.5 | 98 | |
| Qué. | 690.0 | 675.0 | 98 | | 240.0 | 235.0 | 98 | |
| Ont. | 540.0 | 530.0 | 98 | | 280.0 | 280.0 | 100 | |
| East - Total - Est | 1,319.9 | 1,293.5 | 98 | | 560.7 | 554.8 | 99 | |
| Man. | 78.0 | 78.0 | 100 | | 30.0 | 30.0 | 100 | |
| Sask. | 85.0 | 83.0 | 98 | | 25.0 | 24.0 | 96 | |
| Alta. - Alb. | 157.0 | 153.0 | 97 | | 49.0 | 48.0 | 98 | |
| B.C. - C.-B. | 88.0 | 88.0 | 100 | | 40.0 | 37.0 | 92 | |
| West - Total - Ouest | 408.0 | 402.0 | 99 | | 144.0 | 139.0 | 97 | |
| CANADA | 1,727.9 | 1,695.5 | 98 | | 704.7 | 693.8 | 98 | |

See footnote(s) at end of table.
Voir note(s) à la fin du tableau.

TEXT TABLE IX. Cattle: Number on Farms, by Class and Province, July 1, 1984 and 1985 - Concluded

TABLEAU EXPLICATIF IX. Bovins: Nombre dans les fermes, par classe et province, le 1^{er} juillet 1984 et 1985 - fin

| Province | Beef cows(3) Vaches de boucherie(3) | | | Beef heifers for breeding(4) Génisses de boucherie pour la reproduction(4) | | |
|-----------------------------|----------------------------------------|----------------|---------------------|-------------------------------------------------------------------------------|--------------|---------------------|
| | 1984 | 1985 | 1985 as a % of 1984 | 1984 | 1985 | 1985 as a % of 1984 |
| | thousands - milliers | | % | thousands - milliers | | % |
| Nfld. - T.-N. | 0.9 | 0.9 | 100 | 0.3 | 0.3 | 100 |
| P.E.I. - I.-P.-É. | 11.6 | 10.9 | 94 | 3.8 | 3.5 | 92 |
| N.S. - N.-É. | 24.0 | 23.6 | 98 | 8.5 | 8.3 | 98 |
| N.B. - N.-B. | 19.9 | 20.0 | 101 | 6.0 | 6.1 | 102 |
| Qué. | 155.0 | 160.0 | 103 | 40.0 | 40.0 | 100 |
| Ont. | 357.0 | 350.0 | 98 | 98.0 | 93.0 | 95 |
| East - Total - Est | 568.4 | 565.4 | 99 | 156.6 | 151.2 | 97 |
| Man. | 345.0 | 339.0 | 98 | 68.0 | 67.0 | 99 |
| Sask. | 830.0 | 775.0 | 93 | 146.0 | 130.0 | 89 |
| Alta. - Alb. | 1,286.0 | 1,220.0 | 95 | 215.0 | 190.0 | 88 |
| B.C. - C.-B. | 225.0 | 210.0 | 93 | 52.0 | 50.0 | 96 |
| West - Total - Ouest | 2,686.0 | 2,544.0 | 95 | 481.0 | 437.0 | 91 |
| CANADA | 3,254.4 | 3,109.4 | 96 | 637.6 | 588.2 | 92 |

| | Heifers for slaughter(5) Génisses élevées pour l'abattage(5) | | | Steers, 1 year old or older Bouillons, 1 an et plus | | Calves, under 1 year old Veaux, moins d'un an | | | |
|-----------------------------|-----------------------------------------------------------------|--------------|---------------------|--------------------------------------------------------|----------------|--------------------------------------------------|----------------------|----------------|---------------------|
| | 1984 | 1985 | 1985 as a % of 1984 | 1984 | 1985 | 1985 as a % of 1984 | 1984 | 1985 | 1985 as a % of 1984 |
| | thousands - milliers | | % | thousands - milliers | | % | thousands - milliers | | % |
| Nfld. - T.-N. | 0.1 | 0.1 | 100 | 0.3 | 0.3 | 100 | 1.6 | 1.6 | 100 |
| P.E.I. - I.-P.-É. | 6.5 | 6.5 | 100 | 19.1 | 19.3 | 101 | 24.9 | 24.7 | 99 |
| N.S. - N.-É. | 5.0 | 4.9 | 98 | 13.5 | 13.4 | 99 | 36.0 | 35.9 | 100 |
| N.B. - N.-B. | 3.4 | 3.4 | 100 | 8.1 | 8.2 | 101 | 29.1 | 29.3 | 101 |
| Qué. | 11.0 | 12.0 | 109 | 50.0 | 56.0 | 112 | 324.0 | 337.0 | 104 |
| Ont. | 215.0 | 220.0 | 102 | 470.0 | 450.0 | 96 | 580.0 | 565.0 | 97 |
| East - Total - Est | 241.0 | 246.9 | 102 | 561.0 | 547.2 | 98 | 995.6 | 993.5 | 100 |
| Man. | 50.0 | 46.0 | 92 | 117.0 | 109.0 | 93 | 326.0 | 320.0 | 98 |
| Sask. | 96.0 | 86.0 | 90 | 198.0 | 185.0 | 93 | 802.0 | 750.0 | 94 |
| Alta. - Alb. | 300.0 | 260.0 | 87 | 550.0 | 480.0 | 87 | 1,140.0 | 1,080.0 | 95 |
| B.C. - C.-B. | 30.0 | 28.0 | 93 | 73.0 | 63.0 | 86 | 235.0 | 218.0 | 93 |
| West - Total - Ouest | 476.0 | 420.0 | 88 | 938.0 | 837.0 | 89 | 2,503.0 | 2,368.0 | 95 |
| CANADA | 717.0 | 666.9 | 93 | 1,499.0 | 1,384.2 | 92 | 3,498.6 | 3,361.5 | 96 |

(1) All females which have calved, raised mainly for milk purposes.

(1) Toutes les femelles qui ont vêlé, élevées pour la production laitière.

(2) All females, 1 year and older, which have never calved, raised for dairy herd replacement.

(2) Toutes les femelles d'un an ou plus, qui n'ont jamais vêlé, élevées pour le remplacement des vaches laitières.

(3) All females which have calved, raised mainly for beef purposes.

(3) Toutes les femelles qui ont vêlé, élevées pour la boucherie.

(4) All females, 1 year and older, which have never calved, raised for beef herd replacement.

(4) Toutes les femelles d'un an ou plus, qui n'ont jamais vêlé, élevées pour le remplacement des bovins de boucherie.

(5) All females, 1 year and older, which have never calved, raised for slaughter.

(5) Toutes les femelles d'un an ou plus, qui n'ont jamais vêlé, élevées pour l'abattage.

TEXT TABLE X. Calves Born, January-July 1984 and 1985, by Province

TABLEAU EXPLICATIF X. Veaux nés: Janvier-juillet 1984 et 1985, par province

| Province | 1984 | 1985 | 1985 as a percentage of 1984 |
|--------------------------------------------------|----------------------|----------------|------------------------------------|
| | thousands - milliers | | % |
| Newfoundland - Terre-Neuve | 2.3 | 2.2 | 96 |
| Prince Edward Island - Île-du- Prince-Édouard | 19.7 | 19.0 | 96 |
| Nova Scotia - Nouvelle-Écosse | 32.8 | 32.5 | 99 |
| New Brunswick - Nouveau-Brunswick | 28.0 | 28.0 | 100 |
| Québec | 570.0 | 545.0 | 96 |
| Ontario | 511.0 | 505.0 | 99 |
| East - Total - Est | 1,163.8 | 1,131.7 | 97 |
| Manitoba | 325.0 | 318.0 | 98 |
| Saskatchewan | 775.0 | 734.0 | 95 |
| Alberta | 1,180.0 | 1,140.0 | 97 |
| British Columbia - Colombie-Britannique | 208.0 | 198.0 | 95 |
| West - Total - Ouest | 2,488.0 | 2,390.0 | 96 |
| CANADA | 3,651.8 | 3,521.7 | 96 |

TEXT TABLE XI. Canada Supply-Disposition Balance Sheet for Cattle and Calves, January 1, 1985 to July 1, 1985 - Preliminary

TABLEAU EXPLICATIF XI. Bilan sur la disponibilité et l'écoulement des bovins et veaux, pour le Canada, du 1^{er} janvier 1985 au 1^{er} juillet 1985 - Préliminaire

| | Cattle Bovins | Calves Veaux | Total |
|------------------------------------------------------------------------------------------------------|----------------------|----------------------|-----------------------|
| ('000 animals - animaux) | | | |
| Beginning inventory - Inventaire du début | 7,658.5 [†] | 3,321.4 [†] | 10,979.9 [†] |
| Calves born - Veaux nés | - | 3,521.7 | 3,521.7 |
| Calves to cattle - Veaux à bovins | 2,879.1 | - | 2,879.1 |
| International imports(3) - Importations internationales(3) | 29.3 | 3.1 | 32.4 |
| Total Supply - Disponibilité totale | 10,566.9 | 6,846.2 | 17,413.1 |
| Ending inventory - Inventaire de la fin | 8,371.9 | 3,361.5 | 11,733.4 |
| Deaths - Morts | 135.0 | 244.3 | 379.3 |
| Condemnations(1) - Condamna- tions(1) | 8.7 | 2.6 | 11.3 |
| Output - Débit | 2,051.3 | 3,237.8 | 5,289.1 |
| Calves to cattle - Veaux à bovins | - | 2,879.1 | 2,879.1 |
| International exports(2) - Exportations internationales(2) | 222.1 | 27.2 | 249.3 |
| Killed and eaten - Tués et consommés | 49.3 | 16.4 | 65.7 |
| Killed and sold - Tués et vendus | 37.9 | 21.6 | 59.5 |
| Federal-Provincial inspected slaughter(3) - Abattages inspectés au fédéral et au provincial(3) | 1,659.4 | 257.5 | 1,916.9 |
| Other commercial slaughter - Autres abattages commerciaux | 93.3 | 41.6 | 134.9 |
| Residual - Résiduel | -10.7 | -5.6 | -16.3 |

(1) Agriculture Canada, Health of Animals - Agriculture Canada, Hygiène vétérinaire.

(2) Statistics Canada, External Trade Division - Statistique Canada, Division du Commerce Extérieur.

(3) Canada Livestock and Meat Trade Report - Rapport sur le marché des bestiaux et de la viande au Canada.

TEXT TABLE XII. Sheep: Number on Farms, by Age Group and Province, July 1, 1984 and 1985

TABLÉAU EXPLICATIF XII. Moutons et agneaux: Nombre dans les fermes, par groupe d'âge et province, le 1^{er} juillet 1984 et 1985

| Province | Total sheep and lambs | | | | | Sheep, 1 year old or older | | | Lambs, under 1 year old | | | |
|-------------------------------------------|---------------------------|----------------|----------------------------------|----------------|---------------------|-----------------------------------------|---------------------|----------------|-------------------------------|--------------|--------------|-----------|
| | Total, moutons et agneaux | | | | | Moutons, 1 an ou plus | | | Agneaux, moins d'un an | | | |
| | Average 1981-1985 | 1985 as a % of | | 1985 as a % of | | 1985 as a % of | | 1985 as a % of | | | | |
| | Moyenne 1981-1985 | 1984 | 1985 | 1985 en % de | 1981-1985 | 1984 | 1985 | 1985 en % de | 1984 | 1985 | 1985 en % de | |
| | thousands | % | | % | | thousands | % | | thousands | % | | |
| | milliers | | | | | milliers | | | milliers | | | |
| Nfld. - T.-N. | 6.2 | 5.6 | 4.5 | 73 | 80 | 2.8 | 2.3 | 82 | 2.8 | 2.2 | 79 | |
| P.E.I. - I.-P.-É. | 8.1 | 8.4 | 8.7 | 107 | 104 | 4.1 | 4.2 | 102 | 4.3 | 4.5 | 105 | |
| N.S. - N.-É. | 44.2 | 44.8 | 43.0 | 97 | 96 | 22.0 | 21.0 | 95 | 22.8 | 22.0 | 96 | |
| N.B. - N.-B. | 11.6 | 11.0 | 10.0 | 86 | 91 | 5.6 | 5.1 | 91 | 5.4 | 4.9 | 91 | |
| Qué. | 120.8 | 125.0 | 122.0 | 101 | 98 | 78.0 | 77.0 | 99 | 47.0 | 45.0 | 96 | |
| Ont. | 244.7 | 242.0 | 237.0 | 97 | 98 | 140.0 | 138.0 | 99 | 102.0 | 99.0 | 97 | |
| East - Total - Est | 435.6 | 436.8 | 425.2 | 98 | 97 | 252.5 | 247.6 | 98 | 184.3 | 177.6 | 96 | |
| Man. | 36.3 | 37.0 | 32.0 | 88 | 86 | 20.0 | 17.0 | 85 | 17.0 | 15.0 | 88 | |
| Sask. | 69.0 | 66.0 | 60.0 | 87 | 91 | 35.0 | 32.0 | 91 | 31.0 | 28.0 | 90 | |
| Alta. - Alb. | 193.2 | 190.0 | 176.0 | 91 | 93 | 98.0 | 89.3 | 91 | 92.0 | 86.7 | 94 | |
| B.C. - C.-B. | 60.6 | 61.0 | 55.0 | 91 | 90 | 31.5 | 28.5 | 90 | 29.5 | 26.5 | 90 | |
| West - Total - Ouest | 359.1 | 354.0 | 323.0 | 90 | 91 | 184.5 | 166.8 | 90 | 169.5 | 156.2 | 92 | |
| CANADA | 794.7 | 790.8 | 748.2 | 94 | 95 | 437.0 | 414.4 | 95 | 353.8 | 333.8 | 94 | |
| 1 year old or older - 1 an ou plus | | | | | | Under 1 year old - Moins d'un an | | | | | | |
| Rams | | | Ewes and wethers | | | Lambs for breeding | | | Lambs for market | | | |
| Béliers | | | Brebis et béliers castrés | | | Agneaux pour la reproduction | | | Agneaux pour le marché | | | |
| | 1985 as a % of 1984 | | 1985 as a % of 1984 | | 1985 as a % of 1984 | | 1985 as a % of 1984 | | 1985 as a % of 1984 | | | |
| | 1984 | 1985 | 1984 | 1985 | 1984 | 1985 | 1984 | 1985 | 1984 | 1985 | | |
| | thousands | % | thousands | % | thousands | % | thousands | % | thousands | % | | |
| | milliers | | milliers | | milliers | | milliers | | milliers | | | |
| Nfld. - T.-N. | 0.2 | 0.2 | 100 | 2.6 | 2.1 | 81 | 0.3 | 0.2 | 67 | 2.5 | 2.0 | 80 |
| P.E.I. - I.-P.-É. | 0.3 | 0.3 | 100 | 3.8 | 3.9 | 103 | 0.8 | 0.8 | 100 | 3.5 | 3.7 | 106 |
| N.S. - N.-É. | 0.8 | 0.7 | 88 | 21.2 | 20.3 | 96 | 3.9 | 3.6 | 92 | 18.9 | 18.4 | 97 |
| N.B. - N.-B. | 0.2 | 0.2 | 100 | 5.4 | 4.9 | 91 | 1.2 | 1.1 | 92 | 4.2 | 3.8 | 90 |
| Qué. | 3.0 | 2.9 | 97 | 75.0 | 74.1 | 99 | 13.0 | 13.5 | 104 | 34.0 | 31.5 | 93 |
| Ont. | 6.8 | 6.5 | 96 | 133.2 | 131.5 | 99 | 27.0 | 26.9 | 100 | 75.0 | 72.1 | 96 |
| East - Total - Est | 11.3 | 10.8 | 96 | 241.2 | 236.8 | 98 | 46.2 | 46.1 | 100 | 138.1 | 131.5 | 95 |
| Man. | 0.7 | 0.6 | 86 | 19.3 | 16.4 | 85 | 3.0 | 2.3 | 77 | 14.0 | 12.7 | 91 |
| Sask. | 1.4 | 1.2 | 86 | 33.6 | 30.8 | 92 | 3.8 | 3.8 | 100 | 27.2 | 24.2 | 89 |
| Alta. - Alb. | 3.8 | 3.3 | 87 | 94.2 | 86.0 | 91 | 16.0 | 16.0 | 100 | 76.0 | 70.7 | 93 |
| B.C. - C.-B. | 1.8 | 1.5 | 83 | 29.7 | 27.0 | 91 | 6.5 | 5.8 | 89 | 23.0 | 20.7 | 90 |
| West - Total - Ouest | 7.7 | 6.6 | 86 | 176.8 | 160.2 | 91 | 29.3 | 27.9 | 95 | 140.2 | 128.3 | 92 |
| CANADA | 19.0 | 17.4 | 92 | 418.0 | 397.0 | 95 | 75.5 | 74.0 | 98 | 278.3 | 259.8 | 93 |

TEXT TABLE XIII. Canada Supply-Disposition Balance Sheet for Sheep and Lambs,
January 1, 1985 to July 1, 1985 - Preliminary

TABLEAU EXPLICATIF XIII. Bilan sur la disponibilité et l'écoulement des moutons et
agneaux, pour le Canada du 1^{er} janvier 1985 au 1^{er} juillet
1985 - Préliminaire

| | Sheep |
|---------------------------------------------------------------------------------------------------|--------------------------|
| | Moutons |
| | animals - '000 - animaux |
| Beginning inventory - Inventaire du début | 523.1 |
| Lambs born - Agneaux nés | 461.6 |
| International imports(3) - Importations internationales(3) | 28.9 |
| Total Supply - Disponibilité totale | 1,013.6 |
| Ending inventory - Inventaire de la fin | 748.2 |
| Deaths - Morts | 52.2 |
| Condemnations(1) - Condamnations(1) | 1.1 |
| Output - Débit | 212.1 |
| International exports(2) - Exportations internationales(2) | 2.7 |
| Killed and eaten - Tués et consommés | 8.9 |
| Killed and sold - Tués et vendus | 21.1 |
| Federal-Provincial inspected slaughter(3) - Abattages inspectés au fédéral et au provincial(3) | 131.9 |
| Other commercial slaughter - Autres abattages commerciaux | 47.5 |
| Residual - Résiduel | - |

(1) Agriculture Canada, Health of Animals - Agriculture Canada, Hygiène vétérinaire.

(2) Statistics Canada, External Trade Division - Statistique Canada, Division du
Commerce Extérieur.

(3) Canada Livestock and Meat Trade Report - Rapport sur le marché des bestiaux et
de la viande au Canada.

SYMBOLS

The following standard symbols are used in Statistics Canada publications:

- .. figures not available.
- ... figures not appropriate or not applicable.
- nil or zero.
- amount too small to be expressed.
- P preliminary figures.
- F revised figures.
- x confidential to meet secrecy requirements of the Statistics Act.

SIGNES CONVENTIONNELS

Les signes conventionnels suivants sont employés uniformément dans les publications de Statistique Canada:

- .. nombres indisponibles.
- ... n'ayant pas lieu de figurer.
- néant ou zéro.
- nombres infimes.
- P nombres provisoires.
- F nombres rectifiés.
- x confidentiel en vertu des dispositions de la Loi sur la statistique relatives au secret.

This publication was prepared under the direction of:

- **Mike Trant**, Acting Chief
Livestock and Animal Products Section
- **Bernard Rosien**, Unit Head
Livestock Estimating Unit
- **Yvon Perrier**, Technical Officer
Livestock Estimating Unit

Cette publication a été rédigée sous la direction de:

- **Mike Trant**, chef intérimaire
Section du bétail et des produits
d'origine animale
- **Bernard Rosien**, chef de la sous-section
de l'estimation du bétail
- **Yvon Perrier**, agent technique
Sous-section de l'estimation du bétail

STATISTICS CANADA LIBRARY
BIBLIOTHÈQUE STATISTIQUE CANADA



1010756991