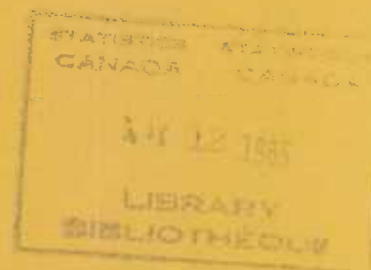




Statistics
Canada

Statistique
Canada



Price: Canada, \$15.00, \$60.00 a year
Other Countries, \$16.00, \$64.00 a year

Prix: Canada, \$15.00, \$60.00 par année
Autres pays, \$16.00, \$64.00 par année

LIVESTOCK REPORT

PIGS, OCTOBER 1, 1985

Total Pig Numbers Down 2%

Total pig numbers for Canada at October 1, 1985 are estimated at 10,784,500, down 2% from October 1, 1984 at 11,056,500. In the West, numbers decreased by 1% and in the East numbers decreased by 3%.

Sows for Breeding and Bred Gilts Down 2%

The number of sows for breeding and bred gilts is estimated at 1,098,000, down 2% from October 1, 1984 at 1,123,000. Sow numbers decreased by 4% in the West and decreased by 1% in the East.

Farrowings Down 3%

The 1985 estimate for farrowings from July 1, 1985 to September 30, 1985 is 486,200, a decrease of 3% from the 1984 estimate for the same period. Farrowings were down 1% in the East and down 6% in the West.

Livestock and Animal Products Section,
Agriculture/Natural Resources Division.

November 1985
4-3103-516

RAPPORT SUR LE BÉTAIL

PORCS, 1^{ER} OCTOBRE 1985

Ensemble des porcs, diminution de 2%

Selon les estimations, le nombre total de porcs au Canada au 1^{er} octobre 1985 était de 10,784,500, soit 2% de moins qu'au 1^{er} octobre 1984, à 11,056,500. Dans l'Ouest, il y a eu une diminution de 1% tandis que l'Est a diminué de 3%.

Truies pour la reproduction et jeunes truies saillies, diminution de 2%.

Le nombre de truies pour la reproduction et de jeunes truies saillies est estimé à 1,098,000, soit 2% de moins qu'au 1^{er} octobre 1984, à 1,123,000. Le nombre de truies a diminué de 4% dans l'Ouest et de 1% dans l'Est.

Mises bas diminution de 3%

Selon l'estimation, il y a eu 486,200 mises bas entre le 1^{er} juillet 1985 et le 30 septembre 1985, soit 3% de moins que pour la période correspondante de 1984. Le nombre de mises bas a diminué de 1% dans l'Est et de 6% dans l'Ouest.

Section du bétail et des produits d'origine animale,
Division de l'agriculture/ressources naturelles.

Novembre 1985
4-3103-516

SYMBOLS

The following standard symbols are used in Statistics Canada publications:

- .. figures not available.
- ... figures not appropriate or not applicable.
- nil or zero.
- amount too small to be expressed.
- P preliminary figures.
- r revised figures.
- x confidential to meet secrecy requirements of the Statistics Act.

This publication was prepared under the direction of:

- **Mike Trant**, Acting Chief
Livestock and Animal Products Section
- **Bernard Rosien**, Unit Head
Livestock Estimating Unit
- **Yvon Perrier**, Technical Officer
Livestock Estimating Unit

SIGNES CONVENTIONNELS

Les signes conventionnels suivants sont employés uniformément dans les publications de Statistique Canada:

- .. nombres indisponibles.
- ... n'ayant pas lieu de figurer.
- néant ou zéro.
- nombres infimes.
- P nombres provisoires.
- r nombres rectifiés.
- x confidentiel en vertu des dispositions de la Loi sur la statistique relatives au secret.

Cette publication a été rédigée sous la direction de:

- **Mike Trant**, chef intérimaire
Section du bétail et des produits d'origine animale
- **Bernard Rosien**, chef de la sous-section de l'estimation du bétail
- **Yvon Perrier**, agent technique
Sous-section de l'estimation du bétail

METHODOLOGY SUMMARY - PIGS

Historically, pig estimates have been made on the basis of surveys conducted quarterly at January 1, April 1, July 1, and October 1. In an effort to reduce response burden to producers, October and April surveys have been discontinued as of October 1, 1983.

Inventory estimates carried in October and April publications are arrived at through the use of supply-disposition balance sheets. On the supply side, historic patterns and relationships are used to arrive at estimates of pigs saved. On the disposition side, administrative data is used for exports and commercial slaughter and historical relationships are used to determine death loss and farm kill.

Farrowing intentions for October, November and December of 1985 carried in this publication are based primarily on the July 1, 1985 National Farm Survey, however, adjustments in some provinces were required.

Pig estimates at January 1, and July 1 are based on information provided by a sample of farmers in each province across the country. Data are collected through a national livestock mail-type survey with telephone follow-up, at January 1, and an agriculture enumerative survey conducted at July 1. Level estimates as well as measures of change in pig numbers from previous surveys are generated and chained to previous estimates to arrive at current figures. The sample is stratified by province and by size of operation. Results of surveys are modified to conform with supply-disposition balance sheets, which include births, deaths, marketings, interprovincial and international movements as well as changes in inventory.

Pig Profile Report Now Available

The Agriculture/Natural Resources Division has published a working paper entitled "The Changing Profile of the Canadian Pig Sector," catalogue 21-521E. The report is based on previous Census of Agriculture data and describes at the provincial level, changing structure of the pig production sector, by comparing characteristics, such as; the number of farmers producing pigs, size and type of operations, feed expenditures, gross farm sales, farm capital investment, age of operator, hired labor, off-farm work and type of organization. This working paper can be purchased for a subscription price of \$10.00 (cdn.) by contacting:

Casual Sales Unit
Comptroller's Division
6th Floor, R.H. Coats Building
Ottawa, Ontario
K1A 0T6

APERÇU DE LA METHODOLOGIE - PORCS

Historiquement, les estimations pour les porcs ont été obtenues en se basant sur des enquêtes trimestrielles conduites au 1^{er} janvier, avril, juillet et octobre. Afin de réduire le fardeau de réponse des producteurs, les enquêtes d'octobre et d'avril ont été annulées à partir du 1^{er} octobre 1983.

Les estimations, pour les inventaires, contenues dans les publications d'octobre et d'avril sont obtenues à partir de bilans sur la disponibilité et l'écoulement. On se sert de modèles historiques et de relations pour arriver au nombre de porcelets réchappés en ce qui concerne la partie disponibilité du bilan. L'écoulement est calculé à partir de données administratives pour les exportations et les abattages commerciaux et des relations historiques nous aident à obtenir les pertes par mort et les abattages sur la ferme.

Les mises bas anticipées pour octobre, novembre et décembre 1985 contenues dans ce rapport ont été obtenues en se basant principalement sur l'Enquête Nationale sur les fermes du 1^{er} juillet 1985. Toutefois, on a procédé à des ajustements pour certaines provinces.

Les estimations, pour les porcs pour le 1^{er} janvier et le 1^{er} juillet, se fondent sur les renseignements fournis par un échantillon d'éleveurs de chaque province à travers le pays. Les données sont recueillies à l'aide d'une enquête nationale sur le bétail de type postal, avec suivi téléphonique au 1^{er} janvier et d'une enquête descriptive au 1^{er} juillet. Des estimations de niveau ainsi que les variations du nombre de porcs depuis l'enquête précédente sont produites et appliquées aux estimations précédentes pour produire les chiffres actuels. L'échantillon est stratifié selon la province et la taille de l'exploitation. On ajuste ensuite les résultats de cette enquête afin de les rendre compatibles avec les bilans sur la disponibilité et l'écoulement. Ces bilans comprennent les mises bas, les morts, les mises en marché, les mouvements interprovinciaux et internationaux ainsi que les variations dans les inventaires.

Rapport sur la structure du secteur porcin maintenant disponible

La division de l'agriculture/ressources naturelles a publié un document de travail intitulé "Evolution de la structure du secteur porcin au Canada" no. 21-521F au catalogue. Le rapport est basé sur des données de recensements antérieurs et décrit, au niveau provincial, la structure changeante du secteur du porc en comparant différentes caractéristiques telles que le nombre de fermiers produisant des porcs, la taille et le type des exploitations, les dépenses pour l'achat d'aliments pour animaux, les ventes agricoles brutes, le capital agricole investi, l'âge des exploitants, la main-d'oeuvre engagée, le travail hors-ferme et la forme juridique de l'entreprise agricole. Ce document de travail peut être acheté pour le prix de \$10.00 (cdn.) pour l'abonnement en contactant:

Sous-section des ventes occasionnelles
Division du contrôleur
6ième étage, Édifice R.H. Coats
Ottawa, Ontario
K1A 0T6

TEXT TABLE I. Total Pigs: Number on Farms, by Province, 1984 and 1985

TABLEAU EXPLICATIF I. Total des porcs: Nombre dans les fermes, par province, 1984 et 1985

Province	1984	1985	1985	1985	1985	October 1, 1985 as a % of October 1, 1984 1 ^{er} octobre 1985 en % du 1 ^{er} octobre 1984
	October 1	January 1	April 1	July 1	October 1	
	1 ^{er} octobre	1 ^{er} janvier	1 ^{er} avril	1 ^{er} juillet	1 ^{er} octobre	
thousands - milliers						%
Nfld. - I.-N	19.5	19.9	19.2	17.9	17.5	90
P.E.I. - I.-P.-É.	125.0	121.0	123.0	124.0	128.0	102
N.S. - N.-É.	160.0	162.0	160.0	157.0	155.0	97
N.B.	127.0	127.0	128.0	126.0	124.0	98
Qué.	3,430.0	3,365.0	3,315.0	3,322.0	3,335.0	97
Ont.	3,500.0	3,500.0	3,450.0	3,415.0	3,385.0	97
East - Total - Est	7,361.5	7,294.9	7,195.2	7,161.9	7,144.5	97
Man.	1,180.0	1,230.0	1,200.0	1,170.0	1,200.0	102
Sask.	710.0	715.0	695.0	690.0	705.0	99
Alta. - Alb.	1,530.0	1,520.0	1,490.0	1,460.0	1,465.0	96
B.C. C.-B.	275.0	272.0	272.0	270.0	270.0	98
West - Total - Ouest	3,695.0	3,737.0	3,657.0	3,590.0	3,640.0	99
CANADA	11,056.5	11,031.9	10,852.2	10,751.9	10,784.5	98

TEXT TABLE II. Sows for Breeding and Bred Gilts: Number on Farms, by Province, 1984 and 1985

TABLEAU EXPLICATIF II. Truies pour la reproduction et jeunes truies saillies: Nombre dans les fermes, par province, 1984 et 1985

Province	1984	1985	1985	1985	1985	October 1, 1985 as a % of October 1, 1984 1 ^{er} octobre 1985 en % du 1 ^{er} octobre 1984
	October 1	January 1	April 1	July 1	October 1	
	1 ^{er} octobre	1 ^{er} janvier	1 ^{er} avril	1 ^{er} juillet	1 ^{er} octobre	
thousands - milliers						%
Nfld. - I.-N	1.9	1.9	1.9	1.9	1.7	89
P.E.I. - I.-P.-É.	14.2	14.2	14.3	14.3	14.5	102
N.S. - N.-É.	15.9	16.0	15.9	15.6	15.4	97
N.B.	15.0	15.1	15.1	14.9	14.6	97
Qué.	325.0	320.5	320.0	327.0	325.0	100
Ont.	380.0	380.0	375.0	370.0	370.0	97
East - Total - Est	752.0	747.7	742.2	743.7	741.2	99
Man.	118.0	119.0	117.5	116.0	116.0	98
Sask.	75.0	72.0	71.0	70.0	69.0	92
Alta. - Alb.	150.0	148.0	146.0	145.0	145.0	97
B.C. - C.-B.	28.0	27.0	27.0	27.0	26.8	96
West - Total - Ouest	371.0	366.0	361.5	358.0	356.8	96
CANADA	1,123.0	1,113.7	1,103.7	1,101.7	1,098.0	98

TEXT TABLE III. Boars, Breeding Stock, All Other Pigs: Number on Farms, by Province, October 1, 1984 and 1985

TABLEAU EXPLICATIF III. Verrats, Stocks de reproduction, tous les autres porcs: Nombre dans les fermes, par province, le 1^{er} octobre 1984 et 1985

Province	Boars, 6 months and over Verrats, 6 mois et plus			Breeding stock Pour la reproduction			All other pigs Tous les autres porcs		
	1984	1985	1985 as a % of 1984	1984	1985	1985 as a % of 1984	1984	1985	1985 as a % of 1984
	thousands - milliers		%	thousands - milliers		%	thousands - milliers		%
Nfld. - I.-N.	0.1	0.1	100	2.0	1.8	90	17.5	15.7	90
P.E.I. - I.-P.-É.	0.9	0.9	100	15.1	15.4	102	109.9	112.6	102
N.S. - N.-É.	0.9	0.9	100	16.8	16.3	97	143.2	138.7	97
N.B.	0.9	0.9	100	15.9	15.5	97	111.1	108.5	98
Qué.	15.0	14.0	93	340.0	339.0	100	3,090.0	2,996.0	97
Ont.	25.0	24.0	96	405.0	394.0	97	3,095.0	2,991.0	97
East - Total - Est	42.8	40.8	95	794.8	782.0	98	6,566.7	6,362.5	97
Man.	8.0	8.0	100	126.0	124.0	98	1,054.0	1,076.0	102
Sask.	5.9	5.4	92	80.9	74.4	92	629.1	630.6	100
Alta - Alb.	11.0	10.5	95	161.0	155.5	97	1,369.0	1,309.5	96
B.C. - C.-B.	1.8	1.7	94	29.8	28.5	96	245.2	241.5	98
West - Total - Ouest	26.7	25.6	96	397.7	382.4	96	3,297.3	3,257.6	99
CANADA	69.5	66.4	96	1,192.5	1,164.4	98	9,864.0	9,620.1	98

TEXT TABLE IV. All Other Pigs: Number by Weight Group and Province, October 1, 1984 and 1985

TABLEAU EXPLICATIF IV. Tous les autres porcs: Nombre par groupe de poids et par province, le 1^{er} octobre 1984 et 1985

Province	Under 45 pounds (20 Kg) Moins de 45 livres (20 Kg)			45-130 pounds (20-60 Kg) 45-130 livres (20-60 Kg)			Over 130 pounds (60 Kg) Plus de 130 livres (60 Kg)		
	1984	1985	1985 as a % of 1984	1984	1985	1985 as a % of 1984	1984	1985	1985 as a % of 1984
	thousands - milliers		%	thousands - milliers		%	thousands - milliers		%
Nfld. - I.-N.	6.4	5.6	88	6.5	5.9	91	4.6	4.2	91
P.E.I. - I.-P.-É.	44.9	44.9	100	36.0	37.4	104	29.0	30.3	104
N.S. - N.-É.	50.5	49.2	97	49.5	48.0	97	43.2	41.5	96
N.B.	41.5	39.2	94	40.0	39.8	100	29.6	29.5	100
Qué.	1,195.0	1,190.0	100	925.0	860.0	93	970.0	946.0	98
Ont.	1,140.0	1,106.0	97	1,045.0	1,010.0	97	910.0	875.0	96
East - Total - Est	2,478.3	2,434.9	98	2,102.0	2,001.1	95	1,986.4	1,926.5	97
Man.	390.0	381.0	98	374.0	375.0	100	290.0	320.0	110
Sask.	240.0	224.0	93	222.1	230.0	104	167.0	176.6	106
Alta - Alb.	510.0	475.0	93	474.0	459.5	97	385.0	375.0	97
B.C. - C.-B.	90.4	87.0	96	81.3	81.5	100	73.5	73.0	99
West - Total - Ouest	1,230.4	1,167.0	95	1,151.4	1,146.0	100	915.5	944.6	103
CANADA	3,708.7	3,601.9	97	3,253.4	3,147.1	97	2,901.9	2,871.1	99

TEXT TABLE V. Sows Farrowed and Sows Bred to Farrow, by Designated Quarters

TABLEAU EXPLICATIF V. Truies ayant mis bas et truies devant mettre bas, par trimestre

Province	January - February - March			April - May - June			
	Janvier - février - mars			Avril - mai - juin			
	Farrowed		1985 as a % of 1984	Farrowed		1985 as a % of 1984	
	Ayant mis bas			Ayant mis bas			
1984	1985	1985 en % de 1984	1984	1985	1985 en % de 1984		
thousands - milliers			%	thousands - milliers		%	
Nfld. - I.-N.	1.1	1.0	91	1.1	0.9	82	
P.E.I. - I.-P.-É.	6.1	6.3	103	6.4	6.4	100	
N.S. - N.-É.	7.3	7.6	104	7.5	7.5	100	
N.B.	6.9	7.0	101	6.7	6.7	100	
Qué.	144.3	144.0	100	148.7	144.5	97	
Ont.	163.0	161.0	99	162.0	160.0	99	
East - Total - Est	328.7	326.9	99	332.4	326.0	98	
Man.	47.8	54.3	114	52.3	52.3	100	
Sask.	26.0	26.6	102	29.5	26.5	90	
Alta. - Alb.	61.9	66.7	108	66.0	65.0	98	
B.C. - C.-B.	12.5	12.0	96	12.0	11.6	97	
West - Total - Ouest	148.2	159.6	108	159.8	155.4	97	
CANADA	476.9	486.5	102	492.2	481.4	98	
	July - August - September			October - November - December			
	Juillet - août - septembre			Octobre - novembre - décembre			
	Farrowed		1985 as a % of 1984	Farrowed		Expected to Farrow	1985 as a % of 1984
	Ayant mis bas			Ayant mis bas			
1984	1985	1985 en % de 1984	1984	1985 ^r	1985 en % de 1984		
thousands - milliers			%	thousands - milliers		%	
Nfld. - I.-N.	1.1	0.9	82	1.1	0.9	82	
P.E.I. - I.-P.-É.	6.3	6.3	100	6.2	6.4	103	
N.S. - N.-É.	7.7	7.2	94	7.8	7.1	91	
N.B.	6.8	6.3	93	6.8	6.4	94	
Qué.	144.0	144.0	100	144.5	143.0	99	
Ont.	160.0	159.0	99	162.0	158.0	98	
East - Total - Est	325.9	323.7	99	328.4	321.8	98	
Man.	60.0	57.0	95	60.3	57.0	95	
Sask.	30.5	28.0	92	27.2	25.0	92	
Alta. - Alb.	71.0	66.0	93	66.2	64.0	97	
B.C. - C.-B.	12.0	11.5	96	12.0	11.6	97	
West - Total - Ouest	173.5	162.5	94	165.7	157.6	95	
CANADA	499.4	486.2	97	494.1	479.4	97	

TEXT TABLE VI. Pigs Born and Pigs Saved(1), by Province, 3rd Quarter 1984 and 1985

TABEAU EXPLICATIF VI. Porcelets nés et porcelets réchappés(1), par province, 3^{ème} trimestre de 1984 et 1985

Province	Pigs born		1985 as a % of 1984	Pigs saved(1)		1985 as a % of 1984
	Porcelets nés			Porcelets réchappés(1)		
	1984	1985	1985 en % de 1984	1984	1985	1985 en % de 1984
	thousands - milliers		%	thousands - milliers		%
Nfld. - T.-N.	10.4	8.9	86	9.2	7.8	85
P.E.I. - I.-P.-É.	56.3	54.1	96	50.7	48.5	96
N.S. - N.-É.	67.1	62.0	92	60.6	55.7	92
N.B. - N.-B.	60.9	53.9	89	53.7	46.5	87
Qué.	1,330.0	1,340.0	101	1,173.2	1,195.5	102
Ont.	1,456.0	1,450.0	100	1,280.0	1,296.0	101
East - Total - Est	2,980.7	2,968.9	100	2,627.4	2,650.0	101
Man.	540.0	513.0	95	500.0	472.8	95
Sask.	262.0	240.0	92	251.1	224.0	89
Alta - Alb.	632.0	587.4	93	590.0	550.2	93
B.C. - C.-B.	108.0	103.5	96	98.0	96.4	98
West - Total - Ouest	1,542.0	1,443.9	94	1,439.1	1,343.4	93
CANADA	4,522.7	4,412.8	98	4,066.5	3,993.4	98

(1) Pigs alive at weaning time or alive, not yet weaned, at September 30.

(1) Porcs vivants à l'âge du sevrage ou vivants et non encore sevrés le 30 septembre.

TEXT TABLE VII. Pig Estimates, Canada, 1984 and 1985

TABEAU EXPLICATIF VII. Estimations des porcs, Canada, 1984 et 1985

Province	1984	1985	1985	1985	1985	October 1, 1985 as a % of October 1, 1984
	October 1	January 1	April 1	July 1	October 1	
	1 ^{er} octobre	1 ^{er} janvier	1 ^{er} avril	1 ^{er} juillet	1 ^{er} octobre	1 ^{er} octobre 1985 en % du 1 ^{er} octobre 1984
	thousands - milliers					%
Inventory - Inventaire						
Breeding stock, 6 months and over - Pour la reproduction, 6 mois et plus	1,192.5	1,182.2	1,170.8	1,167.8	1,164.4	98
Sows for breeding and bred gilts - Truies pour la reproduction et jeunes truies saillies	1,123.0	1,113.7	1,103.7	1,101.7	1,098.0	98
Boars, 6 months and over - Verrats de 6 mois et plus	69.5	68.5	67.1	66.1	66.4	96
All other pigs - Tous les autres porcs	9,864.0	9,849.7	9,681.4	9,584.1	9,620.1	98
Under 45 pounds (20 kilograms) - Moins de 45 livres (20 kilogrammes)	3,708.7	3,615.4	3,635.4	3,458.6	3,601.9	97
45-130 pounds (20-60 kilograms) - 45-130 livres (20-60 kilogrammes)	3,253.4	3,369.1	3,200.7	3,366.3	3,147.1	97
Over 130 pounds (60 kilograms) - Plus de 130 livres (60 kilogrammes)	2,901.9	2,865.2	2,845.3	2,759.2	2,871.1	99
Total	11,056.5	11,031.9	10,852.2	10,751.9	10,784.5	98

TEXT TABLE VIII. Canada Supply-disposition Balance Sheet for Pigs, by Quarter - Preliminary

TABLEAU EXPLICATIF VIII. Bilan sur la disponibilité et l'écoulement des porcs, pour le Canada, par trimestre - Préliminaire

	1984	1985	1985 ^r	1985
	4th quarter	1st quarter	2nd quarter	3rd quarter
	4ieme trimestre	1er trimestre	2ieme trimestre	3ieme trimestre
	animals - '000 - animaux			
Beginning inventory - Inventaire du début	11,056.5	11,031.9	10,852.2	10,751.9
Pigs saved - Porcelets réchappés	4,067.7	4,024.8	3,966.9	3,993.4
International imports(3) - Importations internationales(3)	-	-	-	-
Total supply - Disponibilité totale	15,124.2	15,056.7	14,819.1	14,745.3
Ending inventory - Inventaire de la fin	11,031.9	10,852.2	10,751.9	10,784.5
Deaths - Morts	130.9	130.1	136.6	134.7
Condemnations(1) - Condamna- tions(1)	19.2	19.5	19.2	19.5
Output - Débit	3,942.2	4,054.9	3,911.4	3,806.6
International exports(2) - Exportations internationales(2)	391.0	476.6	358.0	196.8
Killed and eaten - Tués et consommés	37.2	36.4	41.6	41.6
Killed and sold - Tués et vendus	32.7	31.3	36.6	36.6
Federal-provincial inspected slaughter(3) - Abattages inspectés au fédéral et au provincial(3)	3,384.1	3,438.6	3,399.8	3,456.9
Other commercial slaughter - Autres abattages commerciaux	97.2	72.0	75.4	74.7
Residual - Résiduel	-	-	-	-

(1) Agriculture Canada, Health of Animals.

(1) Agriculture Canada, Hygiène vétérinaire.

(2) Statistics Canada, External Trade Division.

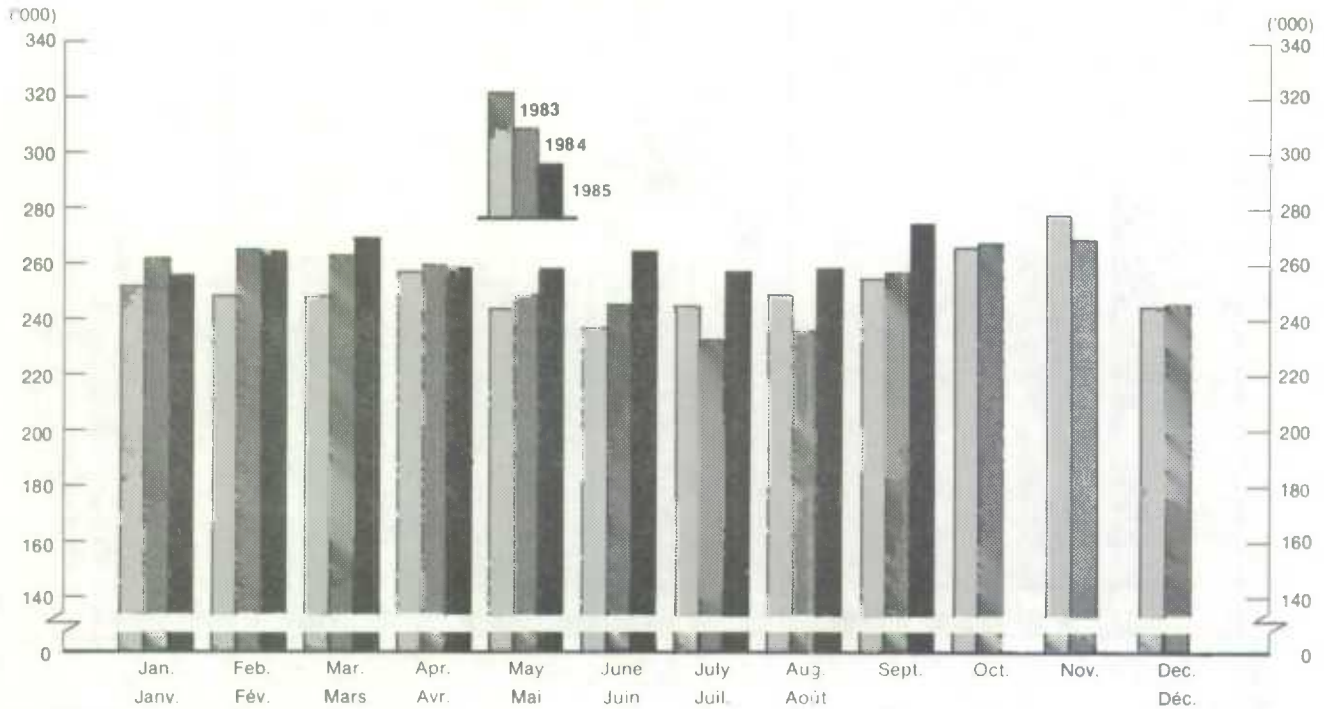
(2) Statistique Canada, Division du Commerce Extérieur.

(3) Canada Livestock and Meat Trade Report.

(3) Rapport sur le marché des bestiaux et de la viande au Canada.

Pigs: Graded and Ungraded⁽¹⁾, Canada (Average weekly figures by month)

Porcs: Classés et non-classés⁽¹⁾, Canada (Données hebdomadaires moyennes par mois)



(1) In federally and provincially inspected plants.

(1) Dans les abattoirs inspectés par les gouvernements fédéral et provinciaux.

Source: Canada Livestock and Meat Trade Report

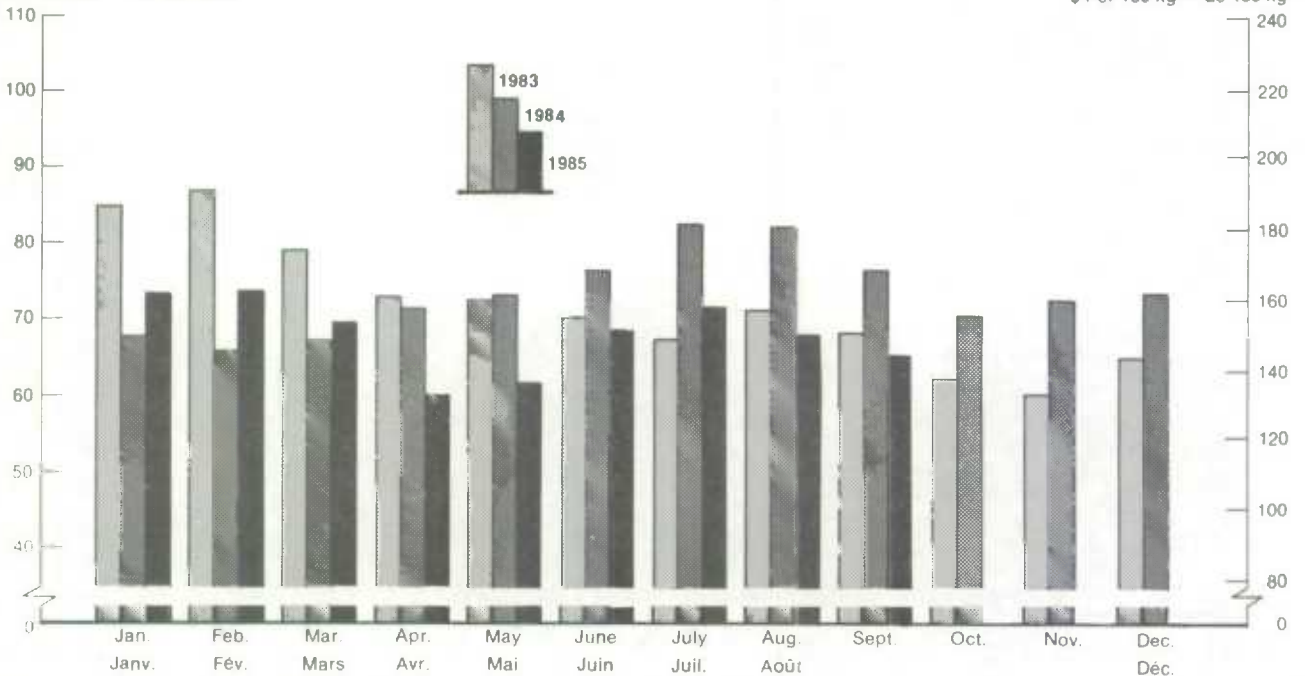
Source: Rapport sur le marché des bestiaux et de la viande au Canada.

Pigs: Weighted Average Price, Index 100, Dressed, Toronto

Porcs: Prix moyens pondérés, indice 100, habillés, Toronto

\$ Per 100 lbs. — Le 100 livres

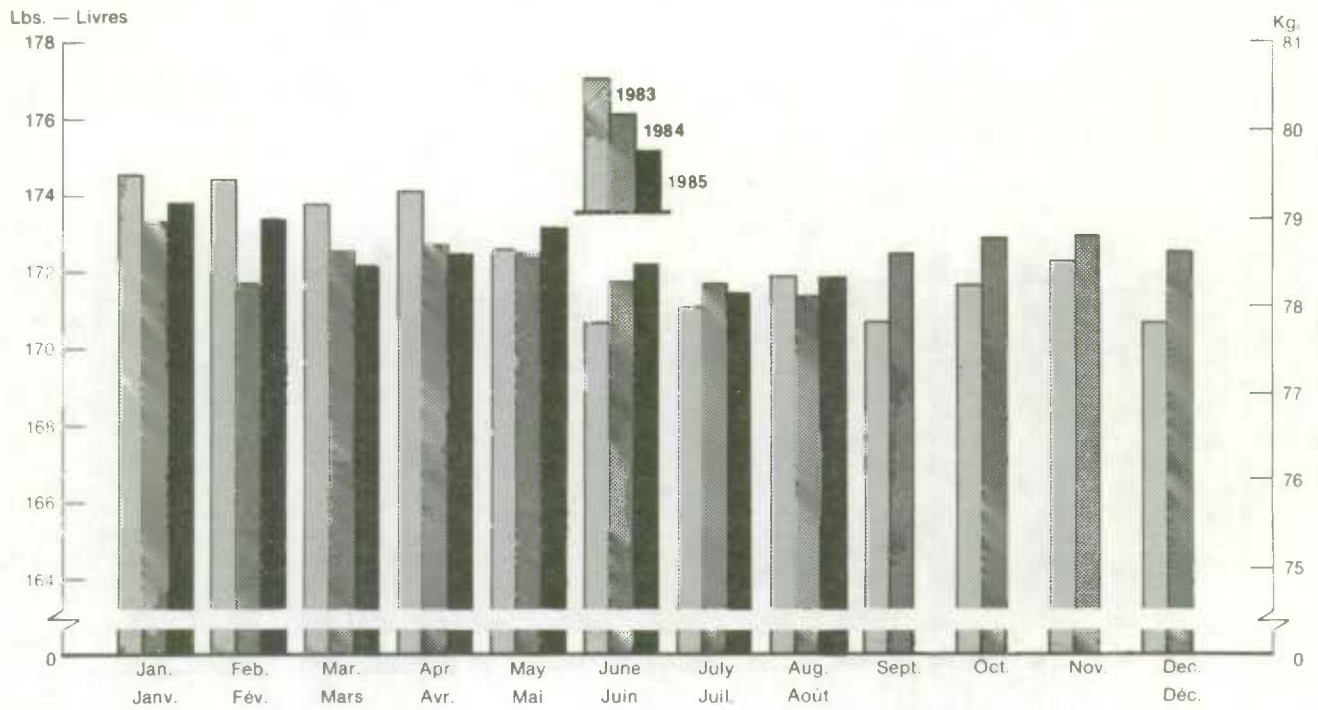
\$ Per 100 kg — Le 100 kg



Source: Canada Livestock and Meat Trade Report

Source: Rapport sur le marché des bestiaux et de la viande au Canada.

Slaughter Pigs — Average Warm Dressed Weights, Canada
Porcs abattus — Poids moyens à chaud, Canada



Source: Canada Livestock and Meat Trade Report.

Sourçe: Rapport sur le marché des bestiaux et de la viande au Canada.

STATISTICS CANADA LIBRARY
BIBLIOTHÈQUE STATISTIQUE CANADA



1010756994