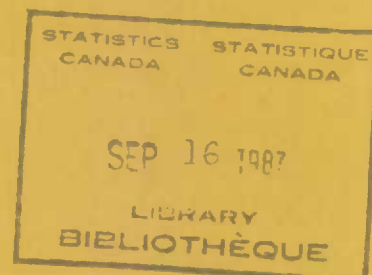


Statistics
CanadaStatistique
Canada

Price: Canada, \$15.00, \$60.00 a year
Other Countries, \$16.00, \$64.00 a year

LIVESTOCK REPORT

Note:

This publication carries June 3, 1986 census counts of the various class breakdowns of cattle, pigs and sheep.

July 1 survey estimates for both 1986 and 1987, carried in this publication have been based on the 1986 census benchmark. Intercensal revisions for the 1981-86 intercensal period are expected to be released in the January 1, 1988 issue of this publication.

HIGHLIGHTS

Cattle and calf inventories in Canada at July 1, 1987 have declined 1% from a year ago. The beef breeding herd is showing signs that some rebuilding has started with beef cows up by 1% and beef heifers for breeding up 3%.

Pig numbers are up 4% over a year ago. Increases of 7% in the West and 3% in the East are reported.

Livestock and Animal Products Section,
Agriculture Division

September 1987

Prix: Canada, \$15.00, \$60.00 par année
Autres pays, \$16.00, \$64.00 par année

RAPPORT SUR LE BÉTAIL

Nota:

Cette publication contient les données du recensement du 3 juin 1986 des différentes classes de bovins, de porcs et de moutons.

Les estimations d'enquête du 1^{er} juillet comprises dans ce rapport pour 1986 ainsi que 1987, ont été obtenues en se basant sur le recensement comme point repère. Nous prévoyons diffuser les révisions intercensitaires pour la période de 1981-86 dans la livraison du 1^{er} janvier 1988 de cette publication.

FAITS SAILLANTS

Les inventaires de bovins et veaux, au Canada, au 1^{er} juillet 1987 ont diminué de 1% par rapport à il y a un an. Toutefois on peut noter que le troupeau reproducteur a pris de l'expansion, le nombre de vaches de boucherie ayant augmenté de 1% et celui des génisses de boucherie de 3%.

Le nombre de porcs a connu une hausse de 4% par rapport à l'année passée. Selon les déclarations des producteurs, l'Ouest et l'Est ont augmenté leur cheptel de 7% et 3% respectivement.

Section du bétail et des produits d'origine
animale,
Division de l'agriculture

Septembre 1987

PIGS, JULY 1, 1987

Total Pig Numbers Up 4%

Total pig numbers for Canada at July 1, 1987 are estimated at 10,286,500, an increase of 4% from July 1, 1986 at 9,880,000. In the West, numbers increased by 7% and in the East numbers increased by 3%.

Sows for Breeding and Bred Gilts Up 5%

The number of sows for breeding and bred gilts is estimated at 1,060,600, up 5% from July 1, 1986 at 1,014,800. Sow numbers are up 7% in the West and up 3% in the East.

Sows to Farrow Up 5% and 6%

Farmer's reports indicate that the number of sows expected to farrow from July 1, 1987 to September 30, 1987 is estimated at 516,000, an increase of 5% over last year. For October 1, 1987 to December 31, 1987, farrowings are expected to be 517,700, up 6% from the corresponding quarter of a year earlier.

Estimating Procedures - Pigs

Pig estimates contained in this publication are based on information obtained from a sample of farmers across Canada, using probability surveys. Data was collected by mail, telephone, and personal interview, through the National Farm Survey, a multi-purpose survey conducted annually at July 1. This is a probability survey stratified by size and type of operation within each province. Indicators of both level and change from last year are produced from this survey.

In setting estimates, survey indicators were combined with administrative data on slaughter, imports, and exports to construct supply-disposition balance sheets (see page 6), which provide an additional check on survey estimates.

PORCS, 1^{er} JUILLET 1987

Ensemble des porcs, hausse de 4%

Selon les estimations, le nombre total de porcs au Canada au 1^{er} juillet 1987 était de 10,286,500, une augmentation de 4% par rapport au 1^{er} juillet 1986, à 9,880,000. Dans l'Ouest, il y a eu une augmentation de 7% et dans l'Est de 3%.

Truies pour la reproduction et jeunes truies saillies hausse de 5%

Le nombre de truies pour la reproduction et de jeunes truies saillies est estimé à 1,060,600 soit 5% de plus qu'au 1^{er} juillet 1986, à 1,014,800. Le nombre de truies a augmenté de 7% dans l'Ouest et 3% dans l'Est.

Truies devant mettre bas, hausse de 5% et 6%

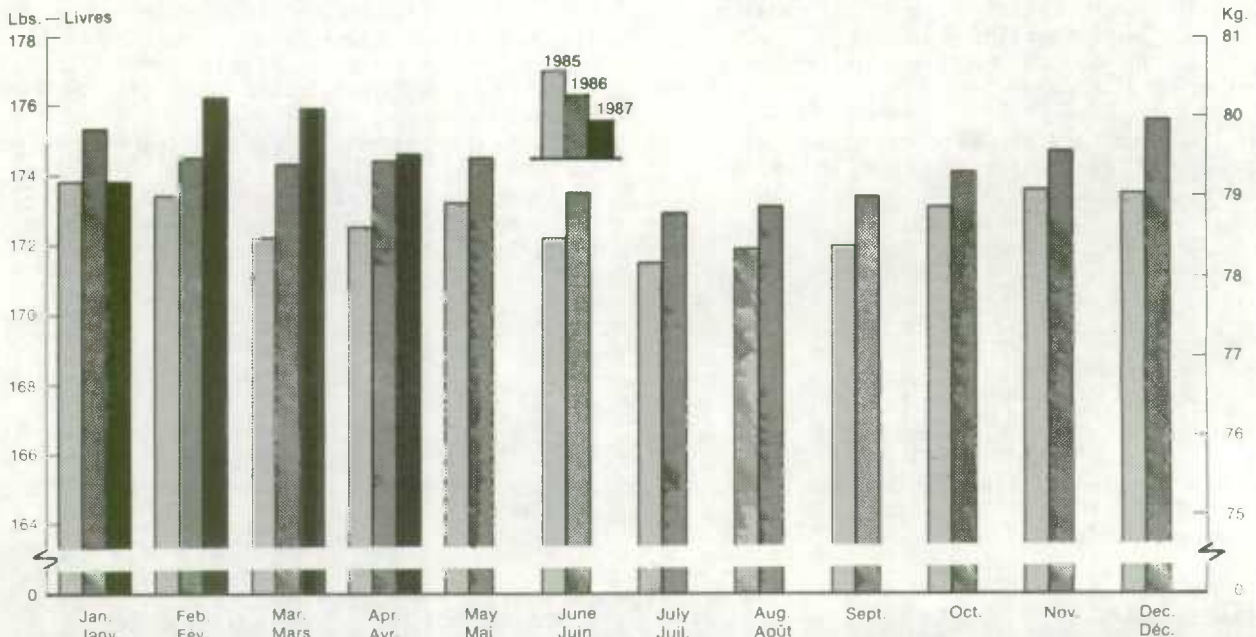
D'après les renseignements fournis par les cultivateurs, on estime que 516,000 truies mettront bas entre le 1^{er} juillet 1987 et le 30 septembre 1987, une hausse de 5% par rapport au troisième trimestre de 1986. Pour la période du 1^{er} octobre 1987 au 31 décembre 1987, on estime que 517,700 truies mettront bas, 6% de plus que pour la période correspondante de 1986.

Procédures d'estimation - Porcs

Les estimations, pour les porcs contenues dans cette publication, sont basées sur l'information obtenue d'un échantillon d'éleveurs, à travers le Canada rejoints à l'aide d'enquêtes probabilistes. Les données ont été recueillies à l'aide de questionnaires envoyés par la poste, d'entrevues téléphoniques et par sondage, c'est-à-dire, par entrevues personnelles, en se servant de l'Enquête Nationale sur les femmes qui est une enquête à buts multiples conduite chaque année au 1^{er} juillet. C'est une enquête de type probabiliste, stratifiée par type et taille d'opération à l'intérieur de chaque province. L'enquête produit des indicateurs du niveau des inventaires ainsi que la variation de ceux-ci par rapport à l'année précédente.

Lors de la préparation des estimations, on combine les indicateurs de l'enquête aux données administratives sur les abattages, les importations et les exportations afin d'arriver à des bilans sur la disponibilité et l'écoulement (voir page 6) qui procurent une vérification additionnelle du niveau des estimations.

**Slaughter Pigs — Average Warm Dressed Weights, Canada
Porcs abattus — Poids moyens à chaud, Canada**



Source: Canada Livestock and Meat Trade Report.
Source: Rapport sur le marché des bestiaux et de la viande au Canada

TEXT TABLE I. Total Pigs: Number on Farms, by Province, 1986 and 1987

TABLEAU EXPLICATIF I. Total des porcs: nombre dans les fermes, par province, 1986 et 1987

Province	Census June 3, 1986	July 1, 1986 ^F	October 1, 1986 ^F	January 1, 1987 ^F	April 1, 1987 ^F	July 1, 1987	July 1, 1987/1986
	Recensement 3 juin 1986	1 ^{er} juillet 1986 ^F	1 ^{er} octobre 1986 ^F	1 ^{er} janvier 1987 ^F	1 ^{er} avril 1987 ^F	1 ^{er} juillet 1987	1 ^{er} juillet 1987/1986
	thousands - milliers						%
Nfld. - T.-N.	16.2	16.0	16.0	16.0	15.5	15.5	97
P.E.I. - Î.-P.-É.	114.8	116.0	122.0	125.0	127.0	130.0	112
N.S. - N.-É.	136.2	136.0	136.0	133.5	134.5	139.5	103
N.B.	101.1	101.0	103.0	101.0	98.0	98.5	98
Qué.	2,927.8	2,937.0	2,960.0	2,930.0	2,900.0	3,015.0	103
Ont.	3,118.6	3,150.0	3,205.0	3,200.0	3,165.0	3,235.0	103
East - Total - Est	6,414.7	6,456.0	6,542.0	6,505.5	6,440.0	6,633.5	103
Man.	1,071.2	1,089.0	1,097.0	1,097.0	1,107.0	1,148.0	105
Sask.	599.0	609.0	630.0	635.0	650.0	670.0	110
Alta. - Alb.	1,454.8	1,508.0	1,565.0	1,555.0	1,575.0	1,625.0	108
B.C. - C.-B.	216.7	218.0	219.0	204.0	206.0	210.0	96
West - Total - Ouest	3,341.7	3,424.0	3,511.0	3,491.0	3,538.0	3,653.0	107
CANADA	9,756.6	9,880.0	10,053.0	9,996.5	9,978.0	10,286.5	104

Note: Census figures may not add due to rounding.

Nota: Les chiffres du recensement peuvent ne pas additionner dû à l'arrondissement.

TEXT TABLE II. Sows for Breeding and Broad Eilts: Number on Farms, by Province, 1986 and 1987

TABLEAU EXPLICATIF II. Truies pour la reproduction et jeunes truies saillies: nombre dans les fermes, par province, 1986 et 1987

Province	Census June 3, 1986	July 1, 1986 ^F	October 1, 1986 ^F	January 1, 1987 ^F	April 1, 1987 ^F	July 1, 1987	July 1, 1987/1986
	Recensement 3 juin 1986	1 ^{er} juillet 1986 ^F	1 ^{er} octobre 1986 ^F	1 ^{er} janvier 1987 ^F	1 ^{er} avril 1987 ^F	1 ^{er} juillet 1987	1 ^{er} juillet 1987/1986
	thousands - milliers						%
Nfld. - T.-N.	1.8	1.8	1.7	1.7	1.7	1.9	106
P.E.I. - Î.-P.-É.	13.1	13.1	13.6	14.2	14.2	14.8	113
N.S. - N.-É.	12.7	12.7	12.8	12.7	12.7	13.1	103
N.B.	10.2	10.2	10.4	10.6	10.3	9.8	96
Qué.	274.0	278.0	280.0	283.0	284.0	286.0	103
Ont.	336.0	339.0	342.0	340.0	345.0	349.0	103
East - Total - Est	647.8	654.8	660.5	662.2	667.9	674.6	103
Man.	109.4	111.0	112.0	112.0	114.0	116.5	105
Sask.	66.4	68.0	67.0	67.0	70.0	75.0	110
Alta. - Alb.	153.4	159.0	159.0	161.0	166.0	172.0	108
B.C. - C.-B.	21.7	22.0	22.0	21.0	21.0	22.5	102
West - Total - Ouest	350.9	360.0	360.0	361.0	371.0	386.0	107
CANADA	998.7	1,014.8	1,020.5	1,023.2	1,038.9	1,060.6	105

Note: Census figures may not add due to rounding.

Nota: Les chiffres du recensement peuvent ne pas additionner dû à l'arrondissement.

TEXT TABLE III. Boars, Breeding Stock, All Other Pigs: Number on Farms, by Province, July 1, 1986 and 1987

TABLEAU EXPLICATIF III. Verrats, Stocks de reproduction, tous les autres porcs: nombre dans les fermes, par province, le 1^{er} juillet 1986 et 1987

Province	Boars, six months and over Verrats, six mois et plus				Breeding stock Pour la reproduction				All other pigs Tous les autres porcs			
	Census June 3, 1986	1986 [†]	1987	1987/1986	Census June 3, 1986	1986 [†]	1987	1987/1986	Census June 3, 1986	1986 [†]	1987	1987/1986
	Recen- sement 3 juin 1986			%	Recen- sement 3 juin 1986			%	Recen- sement 3 juin 1986			%
	'000			%	'000			%	'000			%
Nfld. - I.-N.	0.1	0.1	0.1	100	1.9	1.9	2.0	105	14.3	14.1	13.5	96
P.E.I. - I.-P.-É.	0.8	0.8	0.9	112	13.9	13.9	15.7	113	100.9	102.1	114.3	112
N.S. - N.-É.	0.7	0.7	0.7	100	13.4	13.4	13.8	103	122.8	122.6	125.7	103
N.B.	0.6	0.6	0.6	100	10.8	10.8	10.4	96	90.3	90.2	88.1	98
Qué.	12.8	13.0	14.0	108	286.8	291.0	300.0	103	2,641.0	2,646.0	2,715.0	103
Ont.	21.5	22.0	23.0	105	357.6	361.0	372.0	103	2,761.0	2,789.0	2,863.0	103
East - Total - Est	36.5	37.2	39.3	106	684.4	692.0	713.9	103	5,730.3	5,764.0	5,919.6	103
Man.	6.8	7.0	7.0	100	116.2	118.0	123.5	105	955.0	971.0	1,024.5	106
Sask.	5.1	5.0	6.0	120	71.4	73.0	81.0	111	527.6	536.0	589.0	110
Alta. - Alb.	10.3	11.0	12.0	109	163.7	170.0	184.0	108	1,291.1	1,338.0	1,441.0	108
B.C. - C.-B.	1.3	1.3	1.3	100	23.0	23.3	23.8	102	193.7	194.7	186.2	96
West - Total - Ouest	23.5	24.3	26.3	108	374.3	384.3	412.3	107	2,967.4	3,039.7	3,240.7	107
CANADA	60.1	61.5	65.6	107	1,058.7	1,076.3	1,126.2	105	8,697.8	8,803.7	9,160.3	104

Note: Census figures may not add due to rounding.

Note: Les chiffres du recensement peuvent ne pas additionner dû à l'arrondissement.

TEXT TABLE IV. All Other Pigs: Number by Weight Group and Province, July 1, 1986 and 1987

TABLEAU EXPLICATIF IV. Tous les autres porcs: Nombre par groupe de poids et par province, le 1^{er} juillet 1986 et 1987

Province	Under 45 lb. (20 kg) Moins de 45 liv (20 kg)				45-130 lb. (20-60 kg) 45-130 liv (20-60 kg)				Over 130 lb. (60 kg) Plus de 130 liv (60 kg)			
	Census June 3, 1986	1986 [†]	1987	1987/1986	Census June 3, 1986	1986 [†]	1987	1987/1986	Census June 3, 1986	1986 [†]	1987	1987/1986
	Recen- sement 3 juin 1986			%	Recen- sement 3 juin 1986			%	Recen- sement 3 juin 1986			%
	'000			%	'000			%	'000			%
Nfld. - I.-N.	4.9	4.9	5.0	102	5.3	5.2	4.8	92	4.1	4.0	3.7	92
P.E.I. - I.-P.-É.	37.4	37.5	42.0	112	35.3	35.8	40.0	112	28.2	28.8	32.3	112
N.S. - N.-É.	37.9	37.9	39.0	103	43.2	43.1	44.3	103	41.7	41.6	42.4	102
N.B.	35.8	35.7	34.7	97	28.2	28.2	27.3	97	26.3	26.3	26.1	99
Qué.	930.4	939.0	965.0	103	908.0	902.0	930.0	103	802.6	805.0	820.0	102
Ont.	952.6	959.0	988.0	103	973.5	984.0	1,005.0	102	834.9	846.0	870.0	103
East - Total - Est	1,999.0	2,014.0	2,073.7	103	1,993.5	1,998.3	2,051.4	103	1,737.8	1,751.7	1,794.5	102
Man.	316.1	321.0	339.5	106	332.0	338.0	358.0	106	307.0	312.0	327.0	105
Sask.	177.9	181.0	200.0	110	183.4	186.0	205.0	110	166.3	169.0	184.0	109
Alta. - Alb.	420.0	434.0	468.0	108	445.1	462.0	493.0	107	426.0	442.0	480.0	109
B.C. - C.-B.	66.4	66.7	67.5	101	64.8	65.0	60.0	92	62.6	63.0	58.7	93
West - Total - Ouest	980.4	1,002.7	1,075.0	107	1,025.3	1,051.0	1,116.0	106	961.9	986.0	1,049.7	106
CANADA	2,979.3	3,016.7	3,148.7	104	3,018.7	3,049.3	3,167.4	104	2,699.8	2,737.7	2,844.2	104

Note: Census figures may not add due to rounding.

Note: Les chiffres du recensement peuvent ne pas additionner dû à l'arrondissement.

TEXT TABLE V. Sows Farrowed and Sows Bred to Farrow, by Designated Quarters

TABLEAU EXPLICATIF V. Truies ayant mis bas et truies devant mettre bas, par trimestre

Province	July-August-September			October-November-December		
	Juillet-août-septembre			Octobre-novembre-décembre		
	1986 ^F	1987	1987/1986	1986 ^F	1987	1987/1986
	Farrowed	Expected to Farrow		Farrowed	Expected to Farrow	
Ayant mis bas	Devant mettre bas		Ayant mis bas	Devant mettre bas		
	thousands - milliers	%		thousands - milliers	%	
Nfld. - Y.-N.	0.9	1.0	111	0.9	1.0	111
P.E.I. - I.-P.-É.	6.2	6.8	110	6.4	7.0	109
N.S. - N.-É.	7.1	7.4	104	7.0	7.4	106
N.B.	5.9	5.8	98	5.8	5.8	100
Qué.	145.0	149.0	103	146.0	151.0	103
Ont.	160.0	168.0	105	162.0	169.0	104
East - Total - Est	325.1	338.0	104	328.1	341.2	104
Man.	58.0	61.0	105	57.0	61.0	107
Sask.	27.0	29.5	109	26.0	29.0	112
Alta. - Alb.	68.0	75.0	110	67.0	75.0	112
B.C. - C.-B.	12.0	12.5	104	11.0	11.5	105
West - Total - Ouest	165.0	178.0	108	161.0	176.5	110
CANADA	490.1	516.0	105	489.1	517.7	106

TEXT TABLE VI. Pig Estimates, Canada, 1986 and 1987

TABLEAU EXPLICATIF VI. Estimations des porcs, Canada, 1986 et 1987

	Census June 3, 1986	July 1, 1986 ^F	October 1, 1986 ^F	January 1, 1987 ^F	April 1, 1987 ^F	July 1, 1987	July 1, 1987/1986
	Recensement 3 juin, 1986	1 ^{er} juillet 1986 ^F	1 ^{er} octobre 1986 ^F	1 ^{er} janvier 1987 ^F	1 ^{er} avril 1987 ^F	1 ^{er} juillet 1987	1 ^{er} juillet 1987/1986
	thousands - milliers						%
Inventory - Inventaire:							
Breeding stock, six months and over - Pour la reproduction, six mois et plus	1,058.7	1,076.3	1,083.0	1,085.8	1,101.5	1,126.2	105
Sows for breeding and bred gilts - Truies pour la reproduction et jeunes truies saillies	998.7	1,014.8	1,020.5	1,023.2	1,038.9	1,060.6	105
Boars, six months and over - Verrats de six mois et plus	60.1	61.5	62.5	62.6	62.6	65.6	107
All other pigs - Tous les autres porcs	8,697.8	8,803.7	8,970.0	8,910.7	8,876.5	9,160.3	104
Under 45 lb. (20 kg) - Moins de 45 liv (20 kg)	2,979.3	3,016.7	3,160.3	3,071.5	3,175.3	3,148.7	104
45-130 lb. (20-60 kg) - 45-130 liv (20-60 kg)	3,018.7	3,049.3	2,908.6	3,041.2	2,894.3	3,167.4	104
Over 130 lb. (60 kg) - Plus de 130 liv (60 kg)	2,699.8	2,737.7	2,901.1	2,798.0	2,806.9	2,844.2	104
Total	9,756.6	9,880.0	10,053.0	9,996.5	9,978.0	10,286.5	104

Note: Census figures may not add due to rounding.

Nota: Les chiffres du recensement peuvent ne pas additionner dû à l'arrondissement.

TEXT TABLE VII. Canada Supply-disposition Balance Sheet for Pigs, by Quarter - Preliminary

TABLEAU EXPLICATIF VII. Bilan sur la disponibilité et l'écoulement des porcs, pour le Canada, par trimestre - Préliminaire

	1986		1987	
	3rd quarter ^r	4th quarter ^r	1st quarter ^r	2nd quarter
	3ième trimestre ^r	4ième trimestre ^r	1 ^{er} trimestre ^r	2ième trimestre
	animals - '000 - animaux			
Beginning inventory - Inventaire du début	9,880.0	10,053.0	9,996.5	9,978.0
Pigs saved - Porcelets réchappés	3,926.8	3,955.6	4,030.3	4,142.6
International imports(1) - Importations interna- tionales(1)	-	-	-	-
Total Supply - Disponibilité totale	13,806.8	14,008.6	14,026.8	14,120.6
Ending inventory - Inventaire de la fin	10,053.0	9,996.5	9,978.0	10,286.5
Deaths - Morts	146.1	140.9	136.9	124.7
Condemnations(2) - Condamnations(2)	13.4	14.9	15.0	14.2
Output - Débit	3,594.3	3,856.3	3,896.9	3,695.2
International exports(3) - Exportations internationales(3)	151.4	90.7	91.0	134.6
Killed and eaten - Tués et consommés	44.7	42.8	41.6	35.5
Killed and sold - Tués et vendus	39.4	37.9	38.4	33.0
Federal - Provincial inspected slaughter(1) - Abattages inspectés au fédéral et au provincial(1)	3,278.5	3,594.0	3,647.6	3,415.4
Other commercial slaughter - Autres abattages commerciaux	80.3	90.9	78.3	76.7
Residual - Résiduel	-	-	-	-

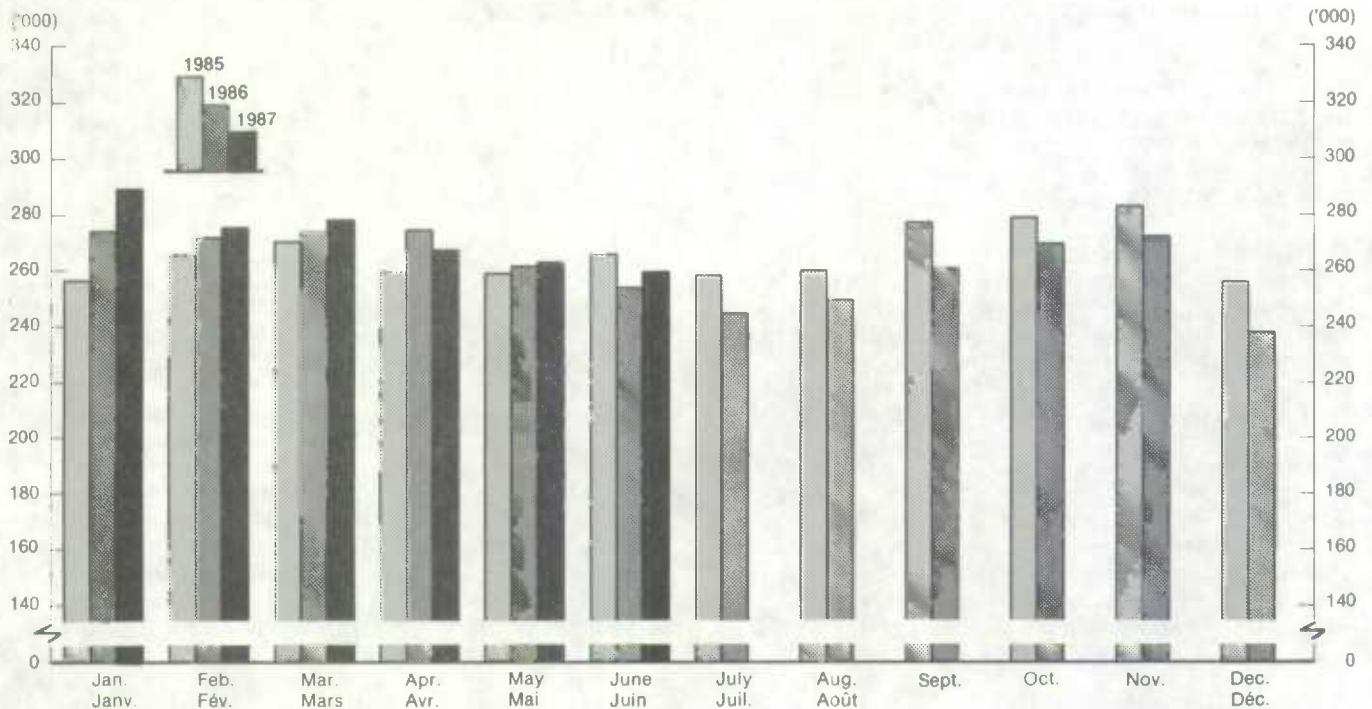
(1) Canada Livestock and Meat Trade Report. - Rapport sur le marché des bestiaux et de la viande au Canada.

(2) Agriculture Canada, Health of Animals. - Agriculture Canada, Hygiène vétérinaire.

(3) Statistics Canada, International Trade Division. - Statistique Canada, Division du Commerce International.

Pigs: Graded and Ungraded⁽¹⁾, Canada (Average weekly figures by month)

Porcs: Classés et non-classés,⁽¹⁾ Canada (Données hebdomadaires moyennes par mois)



(1) In federally and provincially inspected plants.

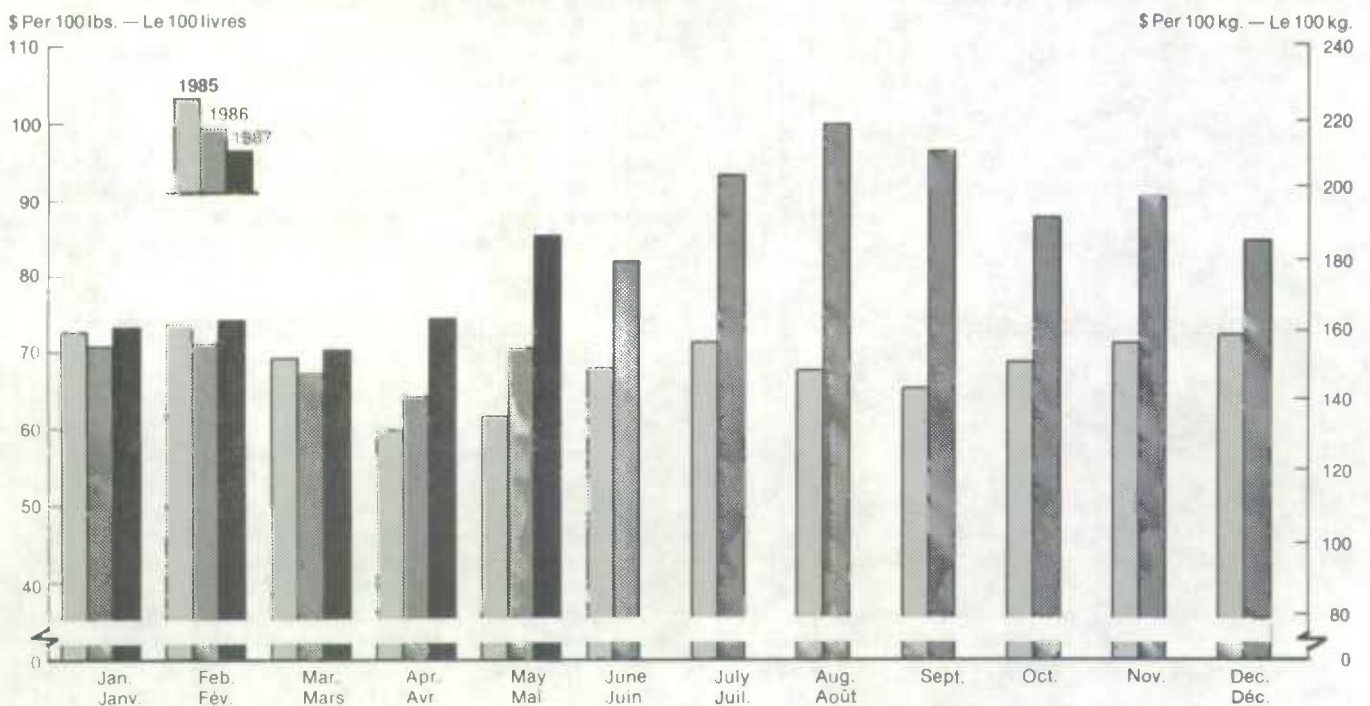
(1) Dans les abattoirs inspectés par les gouvernements fédéral et provinciaux.

Source: Canada Livestock and Meat Trade Report.

Source: Rapport sur le marché des bestiaux et de la viande au Canada.

Pigs: Weighted Average Price, Index 100, Dressed, Toronto

Porcs: Prix moyens pondérés, indice 100, habillés, Toronto



Source: Canada Livestock and Meat Trade Report.

Source: Rapport sur le marché des bestiaux et de la viande au Canada.

CATTLE AND SHEEP, JULY 1, 1987**Cattle Numbers Down 1%**

Total cattle and calves in Canada at July 1, 1987 are estimated at 11,690,900 head compared to 11,776,700 at July 1, 1986, a decrease of 1%.

Milk Cows Down 3%

Milk cows are estimated at 1,406,900, a decrease of 3% from July 1, 1986. Numbers decreased 3% in the East and remained the same in the West. Dairy heifers are estimated to have decreased by 3%.

Beef Cows Up 1%

Beef cows, at July 1, 1987, are estimated at 3,255,100 head compared to 3,223,800 at July 1, 1986, an increase of 1%. Western regions increased by 1% and the Eastern regions increased by 1%. Beef heifers for breeding increased by 3% while heifers for slaughter decreased by 3%.

Steers Down 4%

Steers are estimated at 1,215,000, down 4% from the July 1, 1986 estimate of 1,267,100. This is the net result of an estimated 11% decrease in the East and the West remaining virtually unchanged.

Sheep and Lambs Numbers Unchanged

Sheep and lamb numbers are estimated at 696,900, virtually unchanged from 694,400 at July 1, 1986. This is due to a 1% increase in the West and a 1% decrease in the East. Sheep one year and over decreased by 1% and lambs under one year old increased by 2%.

Estimating Procedures - Cattle and Sheep

Cattle estimates contained in this publication are based on information obtained from a sample of farmers across Canada, using probability surveys. Data was collected by mail, telephone, and personal interview, through the National Farm Survey, a multi-purpose survey conducted annually at July 1. This is a probability survey stratified by size and type of operation within each province. Indicators of both level and change from last year are produced from this survey.

BOVINS ET MOUTONS, 1^{ER} JUILLET 1987**Bovins baisse de 1%**

Selon les estimations, le nombre de gros bovins et de veaux au Canada au 1^{er} juillet 1987 était de 11,690,900 contre 11,776,700 au 1^{er} juillet 1986, soit une baisse de 1%.

Vaches laitières, diminution de 3%

Selon les estimations, le nombre de vaches laitières était de 1,406,900, soit 3% de moins qu'au 1^{er} juillet 1986. Le nombre a diminué de 3% dans l'Est et est demeuré le même dans l'Ouest. Les génisses laitières ont diminué de 3%.

Vaches de boucherie, augmentation de 1%

Le nombre de vaches de boucherie au 1^{er} juillet 1987 était de 3,255,100 têtes, par rapport à 3,223,800, soit une hausse de 1% par rapport au 1^{er} juillet 1986. Les régions de l'Ouest et de l'Est ont augmenté de 1%. Les génisses de boucherie pour le remplacement ont augmenté de 3%, tandis que celles pour l'abattage ont connu une baisse de 3%.

Bouvillons diminution de 4%

Selon les estimations, le nombre de bouvillons, au 1^{er} juillet 1986, était de 1,215,000 contre 1,267,100 au 1^{er} juillet 1986 soit une diminution de 4%. C'est le résultat net d'une diminution de 11% dans l'Est et d'une situation stable dans l'Ouest.

Moutons et agneaux pas de changement

Selon les estimations, le nombre de moutons et d'agneaux au 1^{er} juillet 1987, était de 696,900 contre 694,400 au 1^{er} juillet 1986, soit très peu de changement. C'est le résultat d'une augmentation de 1% dans l'Ouest et d'une diminution de 1% dans l'Est. Le troupeau de moutons d'un an et plus a diminué de 1% et celui d'agneaux de moins d'un an a augmenté de 2%.

Procédures d'estimation - Bovins, Moutons et Agneaux

Les estimations pour les bovins contenues dans cette publication, sont basées sur l'information obtenue d'un échantillon d'éleveurs à travers le Canada, rejoints à l'aide d'enquêtes probabilistes. Les données ont été recueillies à l'aide de questionnaires envoyés par la poste, d'entrevues téléphoniques et par sondage, c'est-à-dire, par entrevues personnelles, en se servant de l'Enquête Nationale sur les fermes qui est une enquête à buts multiples conduite chaque année au 1^{er} juillet. C'est une enquête de type probabiliste, stratifiée par type et taille d'opération à l'intérieur de chaque province.

L'enquête produit des indicateurs du niveau des inventaires ainsi que la variation de ceux-ci par rapport à l'année précédente.

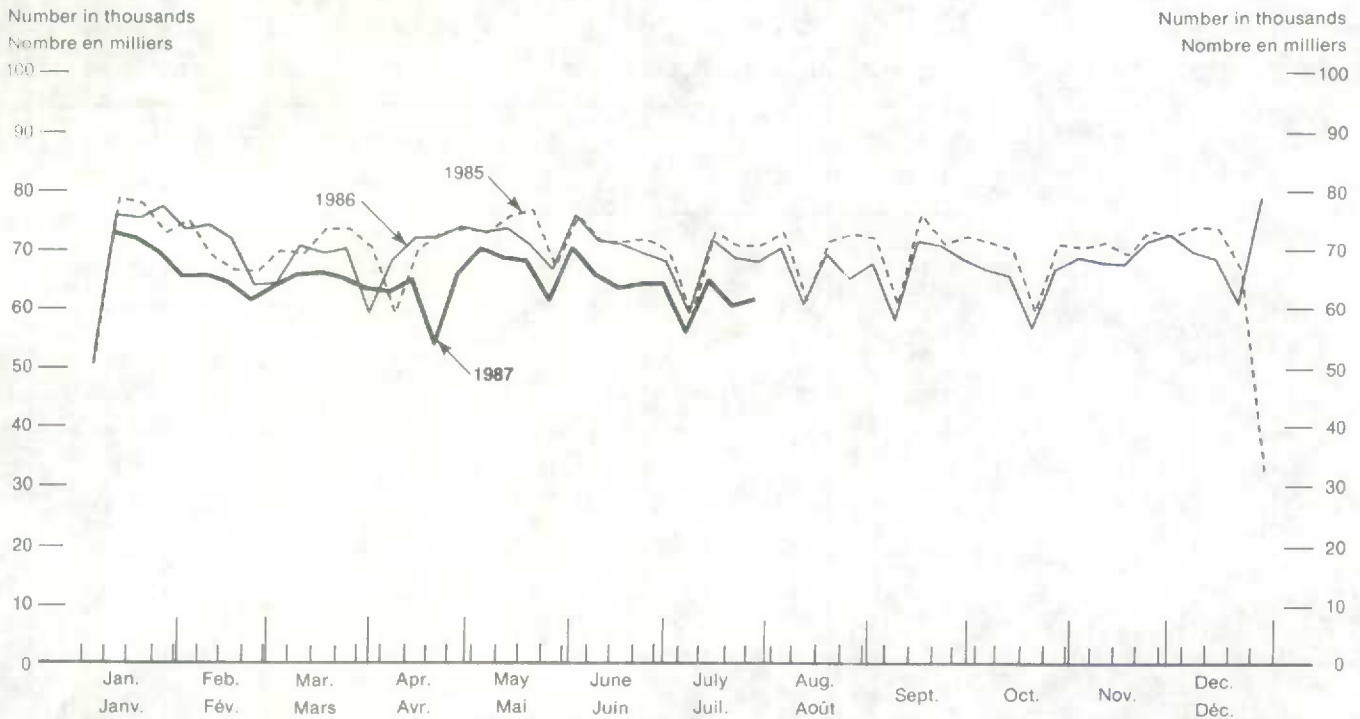
Sheep and lamb estimates carried in this publication are based on information provided by a sample of farmers in each province across Canada. Data are collected through a mail sheep and wool survey conducted annually at July 1. Measures of change in sheep and lamb numbers from previous surveys are calculated and chained to previous estimates to arrive at current figures.

In setting estimates, survey indicators were combined with administrative data on slaughter, imports and exports to construct supply-disposition balance sheets (see pages 12 and 14), which provides an additional check on survey estimates.

Les estimations sur les moutons et agneaux figurant dans cette publication sont basées sur des renseignements fournis par un échantillon d'éleveurs de chaque province à travers le pays. Les données sont recueillies à l'aide d'une enquête postale sur les moutons et la laine conduite chaque année au 1^{er} juillet. L'enquête permet d'obtenir les variations du nombre de moutons depuis l'enquête précédente. Ces variations sont alors appliquées aux estimations précédentes pour produire les chiffres courants.

Lors de la préparation des estimations, on combine les indicateurs de l'enquête aux données administratives sur les abattages, les importations et les exportations afin d'arriver à des bilans sur la disponibilité et l'écoulement (voir pages 12 et 14) qui procurent une vérification additionnelle du niveau des estimations.

Cattle and Calves: Slaughtering in Federal Inspected Packing Plants Bovins et veaux: Abattages dans les abattoirs inspectés par le fédéral



Source: Agriculture Canada.

TEXT TABLE VIII. Cattle: Number on Farms, by Class and Province, July 1, 1986 and 1987

TABLEAU EXPLICATIF VIII. Bovins: nombre dans les fermes, par classe et province, le 1^{er} juillet 1986 et 1987

Province	Total cattle and calves				Bulls, one year old or older			
	Gros bovins et veaux				Taureaux, un an et plus			
	Census June 3, 1986	1986 ^F	1987	1987/86	Census June 3, 1986	1986 ^F	1987	1987/1986
	Recen- sement 3 juin 1986				Recen- sement 3 juin 1986			
	'000		%		'000		%	
Nfld. - T.-N.	7.7	7.7	7.9	103	0.2	0.2	0.2	100
P.E.I. - Î.-P.-É.	100.4	100.5	94.0	94	1.3	1.3	1.2	92
N.S. - N.-É.	132.6	133.0	130.0	98	1.9	1.9	1.8	95
N.B. - N.-B.	107.1	107.5	105.0	98	2.0	2.0	1.8	90
Qué.	1,525.6	1,506.0	1,492.0	99	27.0	27.0	26.0	96
Ont.	2,441.8	2,382.0	2,250.0	94	25.7	26.0	26.0	100
East - Total - Est	4,315.2	4,236.7	4,078.9	96	58.1	58.4	57.0	98
Man.	1,114.7	1,091.0	1,090.0	100	20.5	20.5	21.0	102
Sask.	2,050.6	2,036.0	2,050.0	101	45.4	45.5	45.0	99
Alta. - Alb.	3,827.1	3,735.0	3,800.0	102	79.0	80.0	80.0	100
B.C. - C.-B.	690.0	678.0	672.0	99	14.2	14.2	14.0	99
West - Total - Ouest	7,682.4	7,540.0	7,612.0	101	159.1	160.2	160.0	100
CANADA	11,997.6	11,776.7	11,690.9	99	217.1	218.6	217.0	99
	Milk cows(1)				Dairy heifers(2)			
	Vaches laitières(1)				Génisses laitières(2)			
	Census June 3, 1986	1986 ^F	1987	1987/86	Census June 3, 1986	1986 ^F	1987	1987/1986
	Recen- sement 3 juin 1986				Recen- sement 3 juin 1986			
	'000		%		'000		%	
Nfld. - T.-N.	3.6	3.6	3.9	108	0.7	0.7	0.7	100
P.E.I. - Î.-P.-É.	21.8	21.8	20.0	92	9.8	9.8	9.0	92
N.S. - N.-É.	34.1	34.1	34.0	100	17.2	17.2	16.5	96
N.B. - N.-B.	26.7	26.7	26.5	99	11.9	11.9	11.8	99
Qué.	577.7	570.0	555.0	97	252.9	260.0	252.0	97
Ont.	475.2	470.0	450.0	96	253.8	253.0	240.0	95
East - Total - Est	1,139.1	1,126.2	1,089.4	97	546.3	552.6	530.0	96
Man.	65.0	65.0	65.0	100	29.2	29.5	29.0	98
Sask.	53.1	53.0	53.0	100	20.4	20.5	20.0	98
Alta. - Alb.	124.2	124.0	125.0	101	50.4	51.0	53.0	104
B.C. - C.-B.	75.0	75.5	74.5	99	37.7	38.0	38.0	100
West - Total - Ouest	317.3	317.5	317.5	100	137.7	139.0	140.0	101
CANADA	1,456.5	1,443.7	1,406.9	97	683.9	691.6	670.0	97

See footnote(s) at end of table.
Voir note(s) à la fin du tableau.

TABLE VIII. Cattle: Number on Farms, by Class and Province, July 1, 1986 and 1987 - Continuation

TABLEAU EXPLICATIF VIII. Bovins: nombre dans les fermes, par classe et province, le 1^{er} juillet 1986 et 1987 - fin

Province	Beef cows(3)				Beef heifers for breeding(4)							
	Vaches de boucherie(3)				Génisses de boucherie pour la reproduction(4)							
	Census June 3, 1986	1986 ^f	1987	1987/86	Census June 3, 1986	1986 ^f	1987	1987/1986				
	Recen- sament 3 juin 1986			%	Recen- sament 3 juin 1986			%				
	'000		%	'000			%					
Nfld. - T.-N.	1.1	1.1	1.0	91	0.2	0.2	0.2	100				
P.E.I. - I.-P.-É.	11.3	11.2	11.8	105	2.8	2.8	2.8	100				
N.S. - N.-É.	23.2	23.2	23.3	100	6.3	6.3	6.6	105				
N.B. - N.-B.	19.3	19.3	19.0	98	4.8	4.8	4.7	98				
Qué.	163.1	160.0	165.0	103	38.4	39.5	40.0	101				
Ont.	343.9	344.0	345.0	100	77.0	78.0	79.0	101				
East - Total - Est	561.9	558.8	565.1	101	129.5	131.6	133.3	101				
Man.	378.1	375.0	379.0	101	62.5	63.0	65.0	103				
Sask.	765.8	761.0	770.0	101	143.4	144.0	150.0	104				
Alta. - Alb.	1,321.6	1,315.0	1,325.0	101	235.8	232.0	242.0	104				
B.C. - C.-B.	214.7	214.0	216.0	101	41.1	41.5	42.5	102				
West - Total - Ouest	2,680.2	2,665.0	2,690.0	101	482.8	480.5	499.5	104				
CANADA	3,242.0	3,223.8	3,255.1	101	612.3	612.1	632.8	103				
	Halifers for slaughter(5)				Steers, one year old or older				Calves, under one year old			
	Génisses élevées pour l'abattage(5)				Bouvillons, un an et plus				Veaux, moins d'un an			
	Census June 3, 1986	1986 ^f	1987	1987/1986	Census June 3, 1986	1986 ^f	1987	1987/1986	Census June 3, 1986	1986 ^f	1987	1987/1986
	Recen- sament 3 juin 1986			%	Recen- sament 3 juin 1986			%	Recen- sament 3 juin 1986			%
	'000			%	'000			%	'000			%
Nfld. - T.-N.	0.2	0.1	0.1	100	0.2	0.2	1.2	100	1.5	1.6	1.6	100
P.E.I. - I.-P.-É.	9.2	9.2	8.4	91	19.4	19.4	16.8	87	24.8	25.0	24.0	96
N.S. - N.-É.	5.9	5.9	5.7	97	10.3	10.2	10.0	98	33.9	34.2	32.1	94
N.B. - N.-B.	4.6	4.6	4.6	100	9.3	9.3	9.0	97	28.5	28.9	27.6	96
Qué.	21.7	20.5	20.0	98	68.9	62.0	63.0	102	375.8	367.0	371.0	101
Ont.	270.5	246.0	225.0	91	424.3	395.0	345.0	87	571.2	570.0	540.0	95
East - Total - Est	312.1	286.3	263.8	92	532.4	496.1	449.0	89	1,035.7	1,026.7	996.3	97
Man.	63.5	55.0	50.0	91	124.8	111.0	103.0	93	371.1	372.0	378.0	102
Sask.	108.3	102.0	96.0	94	197.8	186.0	190.0	102	716.3	724.0	726.0	100
Alta. - Alb.	285.0	255.0	270.0	106	478.1	426.0	435.0	102	1,253.1	1,252.0	1,270.0	101
B.C. - C.-B.	28.0	25.3	22.0	87	52.6	48.0	43.0	90	226.8	221.5	222.0	100
West - Total - Ouest	484.8	437.3	438.0	100	853.3	771.0	771.0	100	2,567.3	2,569.5	2,596.0	101
CANADA	797.0	723.6	701.8	97	1,385.8	1,267.1	1,215.0	96	3,603.0	3,596.2	3,592.3	100

(1) All females which have calved, raised mainly for milk purposes.

(2) Toutes les femelles qui ont vêlé, élevées pour la production laitière.

(3) All females, one year and older, which have never calved, raised for dairy herd replacement.

(4) Toutes les femelles d'un an ou plus, qui n'ont jamais vêlé, élevées pour le remplacement des vaches laitières.

(5) All females which have calved, raised mainly for beef purposes.

(6) Toutes les femelles qui ont vêlé, élevées pour la boucherie.

(7) All females, one year and older, which have never calved, raised for beef herd replacement.

(8) Toutes les femelles d'un an ou plus, qui n'ont jamais vêlé, élevées pour le remplacement des bovins de boucherie.

(9) All females, one year and older, which have never calved, raised for slaughter.

(10) Toutes les femelles d'un an ou plus, qui n'ont jamais vêlé, élevées pour l'abattage.

Note: Census figures may not add due to rounding.

Nota: Les chiffres du recensement peuvent ne pas additionner dû à l'arrondissement.

TEXT TABLE IX. Canada Supply-disposition Balance Sheet for Cattle and Calves, January 1, 1987 to July 1, 1987 - Preliminary

TABLEAU EXPLICATIF IX. Bilan sur la disponibilité et l'écoulement des bovins et veaux, pour le Canada, du 1^{er} janvier 1987 au 1^{er} juillet 1987 - Préliminaire

	Cattle Bovins	Calves Veaux	Total
	animals - '000 - animaux		
Beginning inventory - Inventaire du début	7,330.1	3,379.3	10,709.4
Calves born - Veaux nés	-	3,397.7	3,397.7
Calves to cattle - Veaux à bovins	2,668.7	-	2,668.7
International imports(1) - Importations internationales(1)	28.7	5.0	33.7
Total Supply - Disponibilité totale	10,027.5	6,782.0	16,809.5
Ending inventory - Inventaire de la fin	8,098.6	3,592.3	11,690.9
Deaths - Morts	132.6	243.0	375.6
Condemnations(2) - Condamnations(2)	6.3	1.5	7.8
Output - Débit	1,790.0	2,945.2	4,735.2
Calves to cattle - Veaux à bovins	-	2,668.7	2,668.7
International exports(3) - Exportations internationales(3)	136.1	18.1	154.2
Killed and eaten - Tués et consommés	40.8	15.7	56.5
Killed and sold - Tués et vendus	29.7	14.3	44.0
Federal-Provincial inspected slaughter(1) - Abattages inspectés au fédéral et au provincial(1)	1,534.5	231.2	1,765.7
Other commercial slaughter - Autres abattages commerciaux	86.0	34.4	120.4
Residual - Résiduel	-37.1	-37.2	-74.3

(1) Canada Livestock and Meat Trade Report. - Rapport sur le marché des bestiaux et de la viande au Canada.

(2) Agriculture Canada, Health of Animals. - Agriculture Canada, Hygiène vétérinaire.

(3) Statistics Canada, International Trade Division. - Statistique Canada, Division du Commerce International.

TABLE X. Sheep: Number on Farms, by Age Group and Province, July 1, 1986 and 1987

TABLEAU EXPLICATIF X. Moutons et agneaux: nombre dans les fermes, par groupe d'âge et province, le 1^{er} juillet 1986 et 1987

Province	Total sheep and lambs Total, moutons et agneaux				Sheep, one year old or older Moutons, un an ou plus				Lambs, under one year old Agneaux, moins d'un an			
	Census June 3, 1986	1986 ^F	1987	1987/1986	Census June 3, 1986	1986 ^F	1987	1987/1986	Census June 3, 1986	1986 ^F	1987	1987/1986
	Recen- sement 3 juin 1986				Recen- sement 3 juin 1986				Recen- sement 3 juin 1986			
	'000		%		'000		%		'000		%	
Nfld. - T.-N.	6.9	6.9	6.6	96	3.4	3.5	3.4	97	3.4	3.4	3.2	94
P.E.I. - I.-P.-É.	6.8	6.8	6.5	96	3.7	3.7	3.5	95	3.1	3.1	3.0	97
N.S. - N.-É.	38.0	38.0	39.5	104	18.9	19.2	19.9	104	19.1	18.8	19.6	104
N.B. - N.-B.	9.3	9.3	9.3	100	4.9	4.9	4.9	100	4.4	4.4	4.4	100
Qué.	116.0	112.5	111.0	99	72.2	71.7	69.9	97	43.8	40.8	41.1	101
Ont.	209.6	205.5	204.0	99	119.0	118.3	116.0	98	90.6	87.2	88.0	101
East - Total - Est	386.6	379.0	376.9	99	222.1	221.3	217.6	98	164.4	157.7	159.3	101
Man.	24.7	22.3	23.0	103	12.7	12.6	12.3	98	12.0	9.7	10.7	110
Sask.	53.3	53.0	52.0	98	26.1	26.1	25.4	97	27.2	26.9	26.6	99
Alta. - Alb.	179.1	183.6	190.0	103	83.8	82.9	83.9	101	95.3	100.7	106.1	105
B.C. - C.-B.	57.2	56.5	55.0	97	27.3	27.2	26.5	97	29.9	29.3	28.5	97
West - Total - Ouest	314.3	315.4	320.0	101	149.9	148.8	148.1	100	164.4	166.6	171.9	103
CANADA	700.9	694.4	696.9	100	372.0	370.1	365.7	99	328.9	324.3	331.2	102
One year old or older - Un an ou plus												
Province	Rams Béliers				Ewes and wethers Brebis et béliers castrés							
	Census June 3, 1986	1986 ^F	1987	1987/1986	Census June 3, 1986	1986 ^F	1987	1987/1986				
	Recen- sement 3 juin 1986				Recen- sement 3 juin 1986							
	'000		%		'000		%					
Nfld. - T.-N.	0.1	0.2	0.2	100	3.3	3.3	3.2	97				
P.E.I. - I.-P.-É.	0.2	0.2	0.2	100	3.5	3.5	3.3	94				
N.S. - N.-É.	0.7	0.7	0.8	114	18.2	18.5	19.1	103				
N.B. - N.-B.	0.2	0.2	0.2	100	4.7	4.7	4.7	100				
Qué.	2.7	2.7	2.7	100	69.5	69.0	67.2	97				
Ont.	5.3	5.3	5.2	98	113.7	113.0	110.8	98				
East - Total - Est	9.2	9.3	9.3	100	212.9	212.0	208.3	98				
Man.	0.6	0.6	0.6	100	12.1	12.0	11.7	98				
Sask.	1.2	1.2	1.2	100	24.8	24.9	24.2	97				
Alta. - Alb.	4.0	3.9	3.9	100	79.9	79.0	80.0	101				
B.C. - C.-B.	1.5	1.5	1.5	100	25.9	25.7	25.0	97				
West - Total - Ouest	7.3	7.2	7.2	100	142.7	141.6	140.9	100				
CANADA	16.5	16.5	16.5	100	355.5	353.6	349.2	99				
Under one year old - Moins d'un an												
Province	Lambs for breeding Agneaux pour la reproduction				Lambs for market Agneaux pour le marché							
	1986 ^F	1987	1987/1986	1986 ^F	1987	1987/1986						
	'000		%	'000		%						
Nfld. - T.-N.	0.3	0.3	100	3.1	2.9	94						
P.E.I. - I.-P.-É.	0.6	0.5	83	2.5	2.5	100						
N.S. - N.-É.	3.1	3.8	123	15.7	15.8	101						
N.B. - N.-B.	0.9	0.9	100	3.5	3.5	100						
Qué.	12.0	12.5	104	28.8	28.6	99						
Ont.	24.7	25.0	101	62.5	63.0	101						
East - Total - Est	41.6	43.0	103	116.1	116.3	100						
Man.	1.7	1.8	106	8.0	8.9	111						
Sask.	4.6	4.6	100	22.3	22.0	99						
Alta. - Alb.	17.8	19.0	107	82.9	87.1	105						
B.C. - C.-B.	6.6	6.8	103	22.7	21.7	96						
West - Total - Ouest	30.7	32.2	105	135.9	139.7	103						
CANADA	72.3	75.2	104	252.0	256.0	102						

Note: Census figures may not add due to rounding.

Nota: Les chiffres du recensement peuvent ne pas additionner dû à l'arrondissement.

TEXT TABLE XI. Canada Supply-disposition Balance Sheet for Sheep and Lambs, January 1, 1987 to July 1, 1987 - Preliminary

TABLEAU EXPLICATIF XI. Bilan sur la disponibilité et l'écoulement des moutons et agneaux, pour le Canada du 1^{er} janvier 1987 au 1^{er} juillet 1987 - Préliminaire

	Sheep - Moutons
	animals - '000 - animaux
Beginning inventory - Inventaire du début	482.5
Lambs born - Agneaux nés	435.6
International imports(1) - Importations internationales(1)	18.6
Total Supply - Disponibilité totale	936.7
Ending inventory - Inventaire de la fin	696.9
Deaths - Morts	38.4
Condemnations(2) - Condamnations(2)	0.6
Output - Débit	200.8
International exports(3) - Exportations internationales(3)	6.8
Killed and eaten - Tués et consommés	11.1
Killed and sold - Tués et vendus	31.5
Federal-provincial inspected slaughter(1) - Abattages inspectés au fédéral et au provincial(1)	102.9
Other commercial slaughter - Autres abattages commerciaux	48.5
Residual - Résiduel	-

(1) Canada Livestock and Meat Trade Report. - Rapport sur le marché des bestiaux et de la viande au Canada.

(2) Agriculture Canada, Health of Animals. - Agriculture Canada, Hygiène vétérinaire.

(3) Statistics Canada, International Trade Division. - Statistique Canada, Division du Commerce International.

SYMBOLS

The following standard symbols are used in Statistics Canada publications:

- .. figures not available.
- ... figures not appropriate or not applicable.
- nil or zero.
- amount too small to be expressed.
- P preliminary figures.
- r revised figures.
- x confidential to meet secrecy requirements of the Statistics Act.

This publication was prepared under the direction of:

- . **Helen Fitzgerald-McDonald**, Chief
Livestock and Animal Products Section
- . **Bernard Rosien**, Unit Head
Livestock Estimating Unit
- . **Yvon Perrier**, Technical Officer
Livestock Estimating Unit

Published under the authority of the Minister of Supply and Services Canada. Extracts from this publication may be reproduced for individual use without permission provided the source is fully acknowledged. However, reproduction of this publication in whole or in part for purposes of resale or redistribution requires written permission from the Publishing Services Group, Permissions Officer, Canadian Government Publishing Centre, Ottawa, Canada K1A 0S9.

SIGNES CONVENTIONNELLS

Les signes conventionnels suivants sont employés uniformément dans les publications de Statistique Canada:

- .. nombres indisponibles.
- ... n'ayant pas lieu de figurer.
- néant ou zéro.
- nombres infimes.
- P nombres provisoires.
- r nombres rectifiés.
- x confidentiel en vertu des dispositions de la Loi sur la statistique relatives au secret.

Cette publication a été rédigée sous la direction de:

- . **Helen Fitzgerald-McDonald**, chef
Section du bétail et des produits
d'origine animale
- . **Bernard Rosien**, chef de la Sous-section
de l'estimation du bétail
- . **Yvon Perrier**, agent technique
Sous-section de l'estimation du bétail

Publication autorisée par le ministre des Approvisionnements et Services Canada. Le lecteur peut reproduire sans autorisation des extraits de cette publication à des fins d'utilisation personnelle à condition d'indiquer la source en entier. Toutefois, la reproduction de cette publication en tout ou en partie à des fins commerciales ou de redistribution nécessite l'obtention au préalable d'une autorisation écrite des Services d'édition, Agent de droit d'auteur, Centre d'édition du gouvernement du Canada, Ottawa, Canada K1A 0S9.

STATISTICS CANADA LIBRARY
BIBLIOTHÈQUE STATISTIQUE CANADA



1010757015