

C.3



Catalogue 23-202 Annual

Catalogue 23-202 Annual

Production of Poultry and Eggs

1993

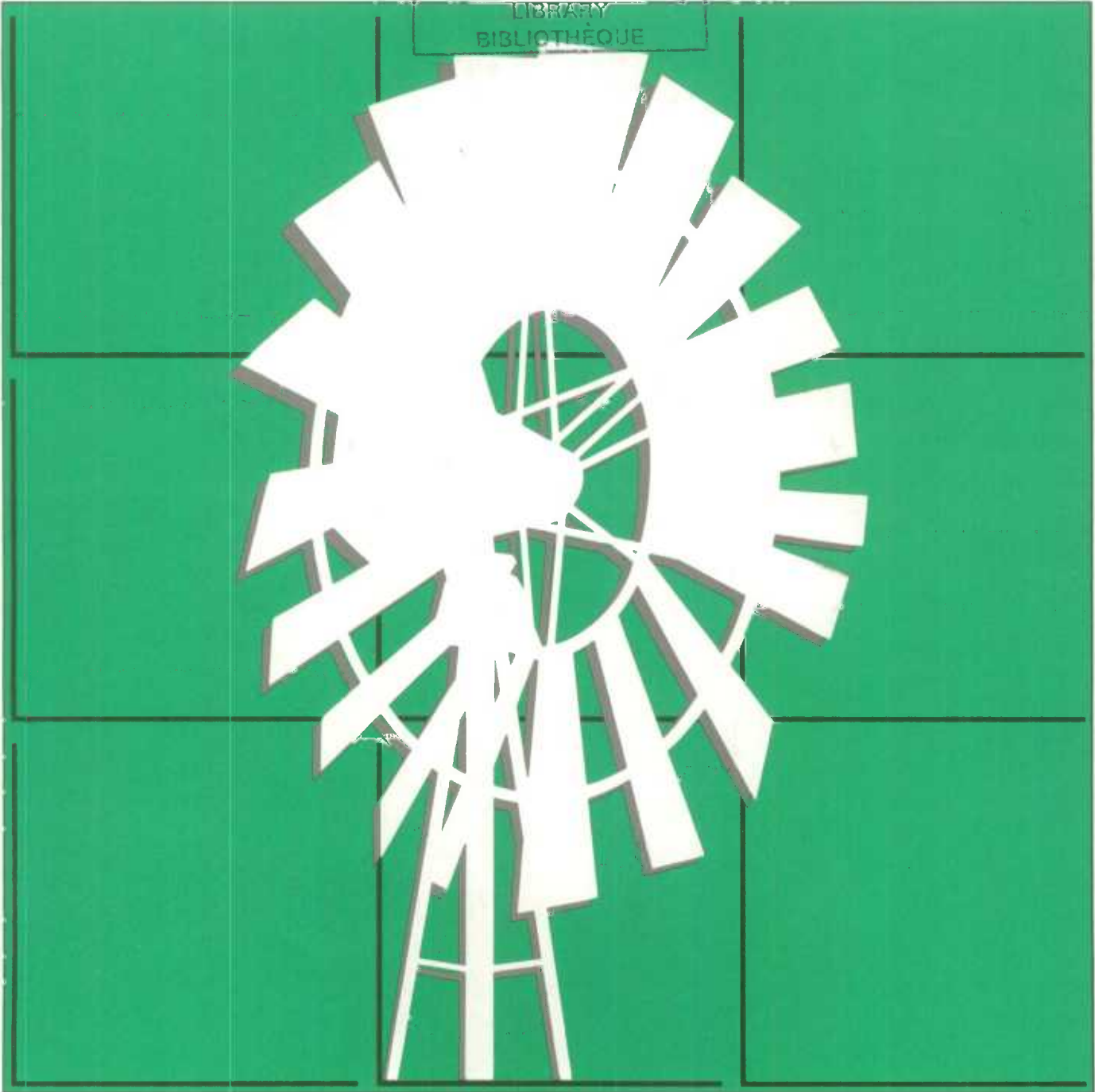
Production de volaille et oeufs

1993

STATISTICS CANADA STATISTIQUE CANADA

JUN 17 1994

LIBRARY
BIBLIOTHÈQUE



Statistics Canada

Statistique Canada

Canada

Data in Many Forms...

Statistics Canada disseminates data in a variety of forms. In addition to publications, both standard and special tabulations are offered. Data are available on CD, diskette, computer printouts, microfiche and microfilm, and magnetic tapes. Maps and other geographic reference materials are available for some types of data. Direct on line access to aggregated information is possible through CANSIM, Statistics Canada's machine-readable data base and retrieval system.

How to Obtain More Information

Inquiries about this publication and related statistics or services should be directed to:

Livestock and Animal Products Section,
Agriculture Division,

Statistics Canada, Ottawa, K1A 0T6 (Telephone: 951-8716) or to the Statistics Canada reference centre in:

Halifax (1-902-426-5331)	Regina (1-306-780-5405)
Montreal (1-514-283-5725)	Edmonton (1-403-495-3027)
Ottawa (1-613-951-8116)	Calgary (1-403-292-6717)
Toronto (1-416-973-6586)	Vancouver (1-604-666-3691)
Winnipeg (1-204-983-4020)	

Toll-free access is provided in all provinces and territories, for users who reside outside the local dialing area of any of the regional reference centres.

Newfoundland and Labrador
Nova Scotia, New Brunswick
and Prince Edward Island

1-800-565-7192

Quebec

1-800-361-2831

Ontario

1-800-263-1136

Saskatchewan

1-800-667-7164

Manitoba

1-800-661-7828

Alberta and Northwest Territories

1-800-563-7828

British Columbia and Yukon

1-800-663-1551

Telecommunications Device for the
Hearing Impaired

1-800-363-7629

Toll Free Order Only Line (Canada
and United States)

1-800-267-6677

How to Order Publications

This and other Statistics Canada publications may be purchased from local authorized agents and other community bookstores, through the local Statistics Canada offices, or by mail order to Marketing Division, Sales and Service, Statistics Canada, Ottawa, K1A 0T6.

1(613)951-7277

Facsimile Number 1(613)951-1584

National toll free order line 1-800-267-6677

Toronto Credit card only (973-8018)

Standards of Service to the Public

To maintain quality service to the public, Statistics Canada follows established standards covering statistical products and services, delivery of statistical information, cost-recovered services and service to respondents. To obtain a copy of these service standards, please contact your nearest Statistics Canada Regional Reference Centre.

Des données sous plusieurs formes...

Statistique Canada diffuse les données sous formes diverses. Outre les publications, des totalisations habituelles et spéciales sont offertes. Les données sont disponibles sur disque compact, disquette, imprimés d'ordinateur, microfiches et microfilms et bandes magnétiques. Des cartes et d'autres documents de référence géographiques sont disponibles pour certaines sortes de données. L'accès direct à des données agrégées est possible par le truchement de CANSIM, la base de données ordinolingue et le système d'extraction de Statistique Canada.

Comment obtenir d'autres renseignements

Toutes demande de renseignements au sujet de cette publication ou de statistiques et services connexes doivent être adressées à:

Section du bétail et des produits d'origine animale
Division de l'agriculture,

Statistique Canada, Ottawa, K1A 0T6 (téléphone: 951-8716) ou au centre de consultation de Statistique Canada à:

Halifax (1-902-426-5331)	Regina (1-306-780-5405)
Montreal (1-514-283-5725)	Edmonton (1-403-495-3027)
Ottawa (1-613-951-8116)	Calgary (1-403-292-6717)
Toronto (1-416-973-6586)	Vancouver (1-604-666-3691)
Winnipeg (1-204-983-4020)	

Un service d'appel interurbain sans frais est offert, dans toutes les provinces et dans les territoires, aux utilisateurs qui habitent à l'extérieur des zones de communication locale des centres régionaux de consultation.

Terre-Neuve et Labrador

Nouvelle-Écosse, Nouveau-Brunswick
et Île-du-Prince-Édouard

1-800-565-7192

Québec

1-800-361-2831

Ontario

1-800-263-1136

Saskatchewan

1-800-667-7164

Manitoba

1-800-661-7828

Alberta et Territoires du Nord-Ouest

1-800-563-7828

Colombie-Britannique et Yukon

1-800-663-1551

Appareils de télécommunications pour
les malentendants

1-800-363-7629

Numéro sans frais pour commander
seulement (Canada et États-Unis)

1-800-267-6677

Comment commander les publications

On peut se procurer cette publication et les autres publications de Statistique Canada auprès des agents autorisés et des autres librairies locales, par l'entremise des bureaux locaux de Statistique Canada, ou en écrivant à la Division du marketing, Ventes et Service, Statistique Canada, Ottawa, K1A 0T6.

1(613)951-7277

Numéro du télécopieur 1(613)951-1584

Commandes: 1-800-267-6677 (sans frais partout au Canada)

Toronto Carte de crédit seulement (973-8018)

Normes de service au public

Afin de maintenir la qualité du service au public, Statistique Canada observe des normes établies en matière de produits et de services statistiques, de diffusion d'information statistique, de services à recouvrement des coûts et de services aux répondants. Pour obtenir une copie de ces normes de service, veuillez communiquer avec le Centre de consultation régional de Statistique Canada le plus près de chez vous.



Statistics Canada
Agriculture Division
Livestock and Animal Products Section

Production of Poultry and Eggs

1993

Statistique Canada
Division de l'agriculture
Section du bétail et des produits d'origine animal

Production de volaille et oeufs

1993

Published by authority of the Minister
responsible for Statistics Canada

© Minister of Industry,
Science and Technology, 1994

All rights reserved. No part of this publication
may be reproduced, stored in a retrieval system or
transmitted in any form or by any means, electronic,
mechanical, photocopying, recording or otherwise
without prior written permission from Licence
Services, Marketing Division, Statistics Canada,
Ottawa, Ontario, Canada K1A 0T6.

June 1994

Price: Canada: \$36.00
United States: US\$44.00
Other Countries: US\$51.00

Catalogue No. 23-202

ISSN 0068-7189

Ottawa

Publication autorisée par le ministre
responsable de Statistique Canada

© Ministre de l'Industrie, des Sciences
et de la Technologie, 1994

Tous droits réservés. Il est interdit de reproduire ou de
transmettre le contenu de la présente publication, sous
quelque forme ou par quelque moyen que ce soit,
enregistrement sur support magnétique, reproduction
électronique, mécanique, photographique, ou autre, ou
de l'emmagasiner dans un système de recouvrement,
sans l'autorisation écrite préalable des Services de
concession des droits de licence, Division du
marketing, Statistique Canada, Ottawa, Ontario,
Canada K1A 0T6.

Juin 1994

Prix : Canada : 36 \$
États-Unis : 44 \$ US
Autres pays : 51 \$ US

N° 23-202 au catalogue

ISSN 0068-7189

Ottawa

Note of Appreciation

*Canada owes the success of its statistical system to
a long-standing cooperation involving Statistics
Canada, the citizens of Canada, its businesses,
governments and other institutions. Accurate and
timely statistical information could not be produced
without their continued cooperation and goodwill.*

Note de reconnaissance

*Le succès du système statistique du Canada repose
sur un partenariat bien établi entre Statistique Canada
et la population, les entreprises, les administrations
canadiennes et les autres organismes. Sans cette
collaboration et cette bonne volonté, il serait impossible
de produire des statistiques précises et actuelles.*

SYMBOLS

The following standard symbols are used in Statistics Canada publications:

- .. figures not available
- ... figures not appropriate or not applicable
- nil or zero
- – amount too small to be expressed
- p preliminary figures
- r revised figures
- x confidential to meet secrecy requirements of the Statistics Act

NOTE: Due to rounding, totals may not add.

This publication was prepared under the direction of:

- . **Jacqueline LeBlanc**, Chief,
Livestock and Animal Products Section
- . **Robert Plourde**, Acting Head,
Livestock and Poultry Unit

The paper used in this publication meets the minimum requirements of American National Standard for Information Sciences – Permanence of Paper for Printed Library Materials, ANSI Z39.48 – 1984.

SIGNES CONVENTIONNELLES

Les signes conventionnelles suivants sont employés uniformément dans les publications de Statistique Canada:

- .. nombres indisponibles
- ... n'ayant pas lieu de figurer
- néant ou zéro
- – nombres infimes
- p nombres provisoires
- r nombres rectifiés
- x confidentiel en vertu des dispositions de la Loi sur la statistique relative au secret

NOTE: Les totaux peuvent être légèrement faussés en raison de l'arrondissement des données.

Cette publication a été rédigée sous la direction de:

- . **Jacqueline LeBlanc**, chef,
Section du bétail et des produits d'origine animale
- . **Robert Plourde**, chef intérimaire,
Unité du bétail et de la volaille

Le papier utilisé dans la présente publication répond aux exigences minimales de l'«American National Standard for Information Sciences» – Permanence of Paper for Printed Library Materials», ANSI Z39.48 – 1984.

TABLE OF CONTENTS

	<u>Page</u>
HIGHLIGHTS	5
CONCEPTS, METHODS AND DATA QUALITY	7

CHARTS

1. Value of Poultry Products, Canada, 1983-1993	19
2. Poultry Meat Production, Canada, 1983-1993	19
3. Apparent Per Capita Consumption of Meats, Canada, 1983-1993	20
4. Poultry Prices, Canada, 1983-1993	20
5. Production of Eggs, Canada, 1983-1993	21
6. Apparent Per Capita Consumption of Eggs, Canada, 1983-1993	21

TABLES

1. Production, Chicken and Stewing Hen Meat: by Province and Canada, 1992 and 1993	2
2. Disposition, Chicken and Stewing Hen Meat: by Province and Canada, 1992 and 1993	2
3. Disposition, Turkey Meat: by Province and Canada, 1992 and 1993	2
4. Apparent Per Capita Poultry Consumption, Canada, 1990 - 1993	4
5. Production of Eggs, by Province and Canada, by Month, 1992 and 1993	5
6. Disposition of Eggs, by Province and Canada, by Month, 1992 and 1993	8
7. Apparent Per Capita Egg Consumption, Canada, 1987 - 1993	14
8. Weighted Average Price: Eggs Sold for Consumption in Canada, by Month, 1987-1993	15
FOOTNOTES	16
SUGGESTED READING	17

TABLE DES MATIÈRES

	<u>Page</u>
FAITS SAILLANTS	5
CONCEPTS, MÉTHODES ET QUALITÉ DES DONNÉES	7

GRAPHIQUES

1. Valeur des produits de la volaille, Canada, 1983-1993	19
2. Production de viande de volaille, Canada, 1983-1993	19
3. Consommation apparente par personne de la viande, Canada, 1983-1993	20
4. Prix de la volaille, Canada, 1983-1993	20
5. Production d'oeufs, Canada, 1983-1993	21
6. Consommation apparente par personne d'oeufs, Canada, 1983-1993	21

TABLEAUX

1. Production, poulets et poules à bouillir: par province et Canada, 1992 et 1993	2
2. Écoulement, poulets et poules à bouillir: par province et Canada, 1992 et 1993	2
3. Écoulement, viande de dindon: par province et Canada, 1992 et 1993	2
4. Disparition par personne de volaille, Canada, 1990 - 1993	4
5. Production des oeufs, par province et Canada, par mois, 1992 et 1993	5
6. Écoulement des oeufs, par province et Canada, par mois, 1992 et 1993	8
7. Disparition par personne des oeufs, Canada, 1987 - 1993	14
8. Prix moyen pondérées: oeufs vendus pour consommation au Canada, par mois, 1987-1993	15
NOTES	16
LECTURES SUGGÉRÉES	17

HIGHLIGHTS

The value of poultry products to the agriculture sector reached a record setting \$1.7 billion in 1993, accounting for 7.1 % of total farm cash receipts. Over 58 % of this amount was derived from the sale of chicken, while egg and turkey receipts accounted for \$520 million and \$210 million, respectively. The continued increase in consumer demand for poultry meats was responsible for the record setting level. Poultry meat prices have remained relatively steady over the last few years and the demand for eggs has stabilized following several years of declining per capita consumption.

POULTRY MEAT

(Chicken, Stewing Hens and Turkey)

Total poultry meat production reached a record 766 thousand metric tonnes in 1993, a 4.6 % increase over the previous year and the largest annual increase since 1990. This 10 year trend of increased production is expected to continue as broiler chicken producers are planning to further increase output in 1994. Chicken and stewing hen production reached 638 thousand metric tonnes. Chicken production, which accounts for over 96 % of production, increased by 6.8 % while stewing hen production dropped by 5.2 % from the previous year. Turkey production, meanwhile, remained relatively stable at 128 thousand metric tonnes.

Consumer demand for poultry meat continued its 12 year upward trend in 1993. Per capita consumption of chicken (broiler and stewing hens) rose to 24.8 kg, a 0.6 kg increase from the previous year. Imported chicken meat accounted for over 11 % of the annual record consumption. Turkey meat consumption, meanwhile, remained fairly stable at 4.4 kg per person.

EGGS

Total egg production during 1993 reached 474.1 million dozens, up 0.3 % from the previous year. Canada's egg producers received \$520 million from the sale of eggs during 1993, a 1.5 % increase from the previous year. Higher production and increased table egg prices were responsible for the increase.

FAITS SAILLANTS

La valeur de la production de volaille pour le secteur de l'agriculture a atteint le niveau record de 1,7 milliard de dollars en 1993, ce qui représente 7,1 % des recettes monétaires agricoles totales. Plus de 58 % de cette valeur provient de la vente de poulets, tandis que les ventes d'oeufs et de dindes ont figuré pour 520 millions de dollars et 210 millions de dollars respectivement. Le niveau record est attribuable à l'augmentation soutenue de la demande des consommateurs pour la viande de volaille. Les prix de la viande de volaille sont demeurés relativement stables au cours des quelques dernières années; par ailleurs, la consommation d'oeufs par personne s'est stabilisée après avoir diminué pendant plusieurs années.

VIANDE DE VOLAILLE

(Poulets, poules à bouillir et dindes)

La production totale de viande de volaille a atteint le niveau record de 766 000 tonnes métriques en 1993, soit un gain de 4,6 % par rapport à l'année précédente et la progression annuelle la plus élevée depuis 1990. Cette tendance à la hausse qui se poursuit depuis dix ans devrait se maintenir, les producteurs de poulets à griller prévoyant accroître leur production en 1994. La production de poulets et de poules à bouillir s'est chiffrée à 638 000 tonnes métriques. La production de poulets, qui représente plus de 96 % de la production totale, s'est accrue de 6,8 %, tandis que la production de poules à bouillir a diminué de 5,2 % par rapport à l'année précédente. Par ailleurs, la production de dindes est demeurée relativement stable à 128 000 tonnes métriques.

La consommation de viande de volaille s'est accrue en 1993 pour une douzième année consécutive. La consommation de poulets (poulets à griller et poules à bouillir) par personne a progressé pour se fixer à 24,8 kg, soit 0,6 kg de plus que le niveau observé l'année précédente. Les importations de viande de poulet ont figuré pour plus de 11 % de la consommation record annuelle. Par ailleurs, la consommation de viande de dinde est demeurée assez stable à 4,4 kg par personne.

OEUFS

En 1993, la production totale d'oeufs a été établie à 474,1 millions de douzaines, une augmentation de 0,3 % par rapport à l'année précédente. Les ventes d'oeufs ont rapporté 520\$ millions de dollars aux producteurs en 1993, soit une progression de 1,5 % par rapport aux ventes enregistrées un an plus tôt. La hausse est attribuable à l'accroissement de la production et à la montée des prix des oeufs vendus pour la consommation.

CONCEPTS, METHODS AND DATA QUALITY

INTRODUCTION

This publication provides data on the production, disposition and value of chickens, stewing hens, turkeys and eggs. Also included are the average price of eggs sold for table consumption and the per capita disappearance of poultry meats and eggs.

The data presented are obtained from a variety of sources including probability surveys, administrative sources and censuses. These include probability surveys conducted by Statistics Canada, the Canadian Egg Marketing Agency and Agriculture and Agri-Food Canada. Information from Statistics Canada's Census of Agriculture and Census of Population is also used in preparing the estimates.

The data, published on a provincial basis, are used in decision making by government agencies, processors, retailers and producer organizations. Statistics Canada has been estimating poultry meat production and value since 1951. Similarly, egg production and value data as well as per capita disappearance have been estimated since 1920.

Concepts and methods vary over time due to changes in the sector and/or the availability of data sources. Users should note the following: (i) beginning in 1986, egg consumption is adjusted to take into consideration a loss of 1.95% of total egg production due to leakers and rejects; (ii) also beginning in 1986, a new method is used to calculate consumption on the farm; (iii) beginning in 1992, it was assumed that hatchery supply flocks sell a negligible amount of eggs on the table market. Since data on the amount sold were not available, it was deemed to be zero.

CONCEPTS, MÉTHODES ET QUALITÉ DES DONNÉES

INTRODUCTION

La présente publication renferme des données sur la production, l'utilisation et la valeur des poulets, des poules à bouillir, des dindes et des oeufs. Elle comprend également le prix moyen des oeufs vendus pour la consommation de table, ainsi que la consommation apparente par personne de la viande de volaille et des oeufs.

Les données contenues dans la présente publication proviennent de diverses sources, notamment des enquêtes probabilistes, des données administratives et des recensements. Parmi les sources, mentionnons les enquêtes probabilistes menées par Statistique Canada, l'Office canadien de commercialisation des oeufs et Agriculture et agro-alimentation Canada. Les informations tirées du Recensement de l'agriculture et du Recensement de la population de Statistique Canada servent aussi à préparer les estimations.

Les données, publiées sur une base provinciale, servent aux prises de décisions au sein des organismes gouvernementaux, des entreprises de conditionnement, des magasins de vente au détail et des associations de producteurs. Statistique Canada prépare des estimations de la production et de la valeur des viandes de volaille depuis 1951. Par ailleurs, les données sur la production et la valeur des oeufs ainsi que la consommation apparente par personne sont disponibles, depuis 1920.

Les concepts et méthodes ont évolué au cours des années en raison de changements dans le secteur et/ou de la disponibilité des sources de données. Les utilisateurs devraient noter les points suivants: (i) depuis 1986, la consommation d'oeufs est ajustée pour prendre en compte une perte de 1,95 % de la production totale, correspondant aux oeufs fissurés et rejetés; (ii) en plus, depuis 1986, une nouvelle méthode est utilisée pour calculer la consommation sur les fermes; (iii) depuis 1992, l'on suppose que les couvoirs ne vendent qu'un montant négligible d'oeufs pour fin de consommation de table. Puisqu'aucune donnée sur les quantités vendues n'est disponible, l'on suppose qu'elle est nulle.

Most data series are available on CANSIM at the same time as the advanced information appears in Statistics Canada's official release vehicle *The Daily*. CANSIM is Statistics Canada's machine-readable data base. It is an information management system designed to facilitate both historical research and current analysis.

POULTRY MEAT PRODUCTION AND VALUE

Concepts

Poultry meat production and value estimates include chicken, stewing hen and turkey meat sold by producers as well as that consumed by these producers. Production is measured in both the number of birds slaughtered and the eviscerated weight of the slaughtered birds. Estimates of quantities sold consist of commercial and non-commercial slaughter and are made at the provincial level. Commercial slaughter is adjusted for interprovincial and international movement. Commercial slaughter includes all birds that have been slaughtered in registered slaughter houses while non-commercial slaughter consists of birds slaughtered on farms. Poultry meat production is valued at the average price per kilogram (eviscerated weight basis) received by producers. Prices include any bonuses and premiums which can be attributed to specific commodities and exclude fees deducted before the producer is paid (e.g. storage, transport, and administration costs).

Home consumption is the amount of poultry meat consumed by producers and their immediate families. The amount consumed is valued at market prices as it represents the income producers would have received had the product been sold.

Methodology

The major administrative source of data for poultry meat production and value is Agriculture and Agri-Food Canada. Inspectors from the Department collect quantity and price data while inspecting meat at processing plants as legislated under the Meat Inspection Act. Unless specified, these data are used as published, without further adjustment.

La majorité des séries de données sont disponibles sur CANSIM au même moment où l'information anticipée est publiée dans l'organe officiel de diffusion de Statistique Canada, *Le Quotidien*. CANSIM constitue la base de données informatiques de Statistique Canada. Il s'agit d'un système de gestion de l'information conçu pour faciliter tant la recherche chronologique que l'analyse courante.

PRODUCTION ET VALEUR DE LA VIANDE DE VOLAILLE

Concepts

Les estimations de la production de la viande de volaille comprennent les viandes de poulet, de poule à bouillir et de dinde vendue par les producteurs et la quantité consommée par ces mêmes producteurs. La production est mesurée à la fois selon le nombre d'oiseaux abattus et selon le poids éviscéré des oiseaux abattus. Les estimations des quantités vendues comprennent l'abattage commercial et non-commercial. Ces dernières sont produites au niveau provincial et l'abattage commercial est rajustée en fonction des mouvements interprovinciaux et internationaux. L'abattage commercial comprend tous les poulets qui ont été abattus dans des abattoirs enregistrés tandis que l'abattage non-commercial inclut les poulets abattus sur les fermes. La valeur de la production de la viande de volaille est calculé en se servant du prix moyen par kilogramme d'oiseaux éviscérés reçu par les producteurs. Les prix comprennent toutes les primes et gratifications qui peuvent être attribuées pour des produits particuliers et excluent les montants déduits avant le versement du paiement au producteur (i.e. les frais d'entreposage, de transport et d'administration).

La consommation sur les fermes est la quantité de viande de volaille qui est consommée par les producteurs et leurs familles. L'on attribue le prix du marché aux quantités consommées puisque cela représente le revenu que les producteurs auraient reçu si les quantités avaient été vendues.

Méthodologie

La principale source administrative de données pour la production et la valeur de la viande de volaille provient d'Agriculture et agro-alimentation Canada. Les inspecteurs de ce ministère font la collecte de données sur les quantités et les prix l'hors de l'inspection des viandes dans les usines de transformation en vertu de la Loi sur l'inspection des viandes. À moins d'indication contraire, ces données sont publiées sans ajustement.

Commercial slaughter represents all birds slaughtered in registered processing plants. The quantity and weight of all birds slaughtered in these facilities are reported to and published by Agriculture and Agri-Food Canada.

Non-commercial slaughter is estimated based on data provided weekly to Agriculture and Agri-Food Canada by registered hatcheries on the placement of chicks in small lots, intended to produce meat. The placement data are adjusted for death loss and birds kept for laying to arrive at an estimate of chickens that reach maturity. Estimates of both death loss and the time required for chicks to reach maturity are obtained from industry specialists. Non-commercial slaughter is further divided into home consumption and birds sold. Home consumption is calculated by multiplying per capita consumption of the given poultry meat by the human population of farms producing that kind of poultry.

Sources of data for the per capita consumption estimates are described on page 18 of this publication while the human population on farms is derived from the linkage of the Agriculture and the Population Censuses.

In calculating the value of chicken meat production, two prices obtained from registered processing plants, and published by Agriculture and Agri-Food Canada, are used: one for chickens weighing less than 2.3 kgs and another for those weighing 2.3 kgs and over. Prices for the corresponding categories are multiplied by the quantity produced to obtain the total value. The price for chickens weighing 2.3 kgs and over is used in calculating the value of production for chickens slaughtered on farms (including home consumption).

Data on stewing hen production and prices are obtained from registered processing plant reports provided to Agriculture Canada. No calculation is made for stewing hens slaughtered on farms since the amount is considered negligible. Home consumption is calculated in the same manner as in the chicken meat production.

L'abattage commercial représente tous les oiseaux abattus dans les usines de transformation enregistrées. Le nombre ainsi que le poids de tous les oiseaux abattus dans ces usines sont rapportés à Agriculture et agro-alimentation Canada qui les publie.

L'estimation de l'abattage non-commercial est basé sur des données fournies hebdomadairement à Agriculture et agro-alimentation Canada par les couvoirs enregistrés. Ces données dénombrent les placements de poussins de lots retraits destinés à la production de viande. Ces données sur les placements sont rajustées en fonction du nombre d'oiseaux morts ou conservés pour la ponte afin d'en arriver à une estimation du nombre de poulets qui atteignent la maturité. L'estimation des pertes dues aux décès et l'estimation de la période de croissance nécessaire aux poulets pour atteindre la maturité, sont obtenues des spécialistes du secteur. L'abattage non-commercial se divise en consommation sur les fermes et en oiseaux vendus. On calcule la consommation sur les fermes pour chaque type de volaille, en multipliant la consommation par personne de la viande de volaille par la population vivant sur les fermes produisant ce type de volaille.

Les sources de données utilisées pour les estimations de la consommation apparente par personne sont décrites à la page 18 de cette publication. La population humaine sur les fermes est obtenu du couplage du Recensement de l'agriculture et du Recensement de la population.

Dans le calcul de la valeur mensuelle de la production de viande de poulet, deux prix obtenus des abattoirs enregistrés et publiés par Agriculture et agro-alimentation Canada sont utilisés: un pour les poulets qui pèsent moins de 2,3 kgs et un autre pour ceux qui pèsent 2,3 kgs et plus. On multiplie les prix pour les catégories par la quantité produite correspondante afin d'obtenir la valeur totale. Pour les poulets abattus sur les fermes (y compris pour la consommation sur les fermes), on se sert du prix des poulets qui pèsent 2,3 kgs et plus pour calculer la valeur de la production.

Les données sur la production et les prix des poules à bouillir proviennent des rapports que les abattoirs enregistrés fournissent à Agriculture et agro-alimentation Canada. Aucun calcul n'est effectué en vue de déterminer le nombre de poules à bouillir abattues sur les fermes, car celui-ci est considéré négligeable. On calcule la consommation sur les fermes de la même manière que dans le cas de la production de viande de poulet.

Turkey production is based on birds slaughtered in registered slaughter houses, as reported by Agriculture and Agri-Food Canada, and non-commercial slaughter. Non-commercial slaughter, turkeys slaughtered on farms, is estimated using data on turkey inventories from the most recent Census of Agriculture. Home consumption is calculated in the same manner as the chicken meat production.

Two prices are used to determine the value of turkey meat production: one for turkeys weighing less than 5.0 kgs and another for those weighing 5.0 kgs and over. Prices for the corresponding categories are multiplied by the quantity produced to obtain their value.

Data Quality

Data on number of birds sold, eviscerated weight and value are obtained through administrative sources. Producers are paid for the birds which they sell through registered slaughter houses on the basis of these administrative records. Because of this process, the quality of the administrative data is deemed to be high. Registered slaughter houses account for approximately 99% of total poultry production. This implies that total production values are also good. Administrative sources are subject to non-sampling errors such as omissions, duplications and mistakes in reporting, recording and processing the data. The effects of these errors cannot be measured directly. Agriculture and Agri-Food Canada does verify all their data.

Revision Policy

Although no systematic revisions are undertaken for poultry meat data, revisions that do occur reflect updates resulting from late entries and corrections due to mis-classification and data entry errors. The following table indicates the per cent changes between the original and revised numbers.

Production:	Turkey / Dindes			Stewing Hen / Poules à bouillir			Chicken / Poulets		
	Original	Revised	Diff.	Original	Revised	Diff.	Original	Revised	Diff.
	Original	Révisé		Original	Révisé		Original	Révisé	
	(tonnes)		%	(tonnes)		%	(tonnes)		%
1989	120,432	120,328	-0.01	26,378	26,295	-0.03	538,886	537,746	-0.02
1990	128,637	128,964	+0.25	25,904	25,933	+0.01	571,630	571,664	0.00
1991	131,170	130,934	-0.02	25,397	25,332	-0.03	576,607	575,184	-0.02

La production de viande de dinde est la somme de l'abattage commercial et l'abattage non-commercial. Les données relatives à l'abattage commercial, i.e. les dindes abattues dans des abattoirs enregistrés, sont également recueillies par Agriculture et agro-alimentation Canada auprès des abattoirs enregistrés. L'estimation de l'abattage non-commercial, i.e. les dindes abattues sur les fermes, provient des données sur les stocks de dindes tirées du plus récent Recensement. La consommation sur les fermes est calculée de la même manière que pour la production de viande de poulet.

Deux prix sont utilisés pour le calcul de la valeur de la production de la viande de dinde: l'un pour les dindes pesant moins de 5,0 kgs et l'autre pour celles pesant 5,0 kgs et plus. Les prix pour les catégories sont multipliés par la quantité produite correspondante afin d'obtenir la valeur.

Qualité des données

Les données sur les nombres d'oiseaux vendus, sur le poids des oiseaux éviscérés et sur leur valeur, proviennent de sources administratives. Les producteurs sont payés pour les oiseaux qu'ils vendent par l'intermédiaire des abattoirs enregistrés sur la base de ces dossiers administratifs. À cause de ce processus, on estime élevée la qualité des données administratives. Les abattoirs enregistrés représentent environ 99 % de la production totale de volaille. On peut en conclure que les valeurs de la production totale doivent également être fiables. Les sources administratives font l'objet d'erreurs non dues à l'échantillonnage, tel que les omissions, les répétitions et les erreurs touchant la déclaration, l'enregistrement et le traitement des données. On ne peut mesurer directement les effets de ces erreurs. Agriculture et agro-alimentation Canada fait vérifier toutes ses données.

Politique de révision

Même si les données sur la viande de volaille ne font l'objet d'aucune révision systématique, les révisions qui surviennent reflètent les mises à jour découlant des entrées tardives et des corrections engendrées par les classifications erronées et par les erreurs effectuées au cours de la saisie des données. Le tableau suivant indique, en pourcentage, les différences entre les chiffres originaux et les chiffres révisés.

EGG PRODUCTION AND VALUE

Concept

Total egg production in Canada and the provinces includes all eggs sold for consumption, consumed by producers, sold for hatching, leakers and rejects. Production from registered, non-registered as well as hatchery supply flocks are included in the estimates.

The value of egg production is calculated at the provincial level using different prices for eggs produced by the three different flocks listed above. These prices include any bonuses and premiums which can be attributed to specific commodities and exclude fees deducted before the producer is paid (e.g. storage, transport and administration costs).

Egg production is derived using average layer numbers and their estimated rates of lay. Laying hens include all layers 19 weeks and older except for layers in hatchery supply flocks where layers are 26 weeks and older. Layer numbers and average rates of lay are obtained for the three types of operations (registered flocks, non-registered flocks and hatchery supply flocks).

Methodology

Registered flocks contain from 100 to 300 layers, depending upon provincial legislation, and have to be registered with and provide information to provincial egg marketing boards. Layer numbers in registered flocks are supplied by the Canadian Egg Marketing Agency, the regulatory board for the egg producing industry. The agency, in turn, receives data from the provincial egg marketing boards. These data are used directly in the estimates without adjustments.

PRODUCTION ET VALEUR DES OEUFS

Concepts

La production totale d'oeufs au Canada et dans les provinces comprend tous les oeufs vendus pour la consommation, consommés par les producteurs et destinés à l'incubation, ainsi que les oeufs fissurés et rejetés. Les estimations regroupent la production auprès de trois catégories d'exploitations: les troupeaux enregistrés, les troupeaux non-enregistrés et les troupeaux d'approvisionnement de couvoir.

On calcule la valeur de la production d'oeufs à l'échelon provincial en se basant sur un prix différent pour les oeufs produits selon les trois différentes catégories d'exploitations énumérées plus haut. Ces prix comprennent toutes les primes et gratifications qui peuvent être attribuées pour certains produits, et ils excluent les frais déduits avant que le producteur ne soit payé (i.e. les frais d'entreposage, de transport et d'administration).

La production d'oeufs est calculée en se basant sur le nombre moyen de pondeuses et le taux moyen de ponte. Les pondeuses sont par définition âgées de 19 semaines et plus, à l'exception des poules dans les troupeaux d'approvisionnement de couvoir où les pondeuses sont âgées de 26 semaines et plus. Le nombre de pondeuses ainsi que le taux moyen de ponte est obtenus des trois catégories d'exploitations (les troupeaux enregistrés, les troupeaux non-enregistrés et les troupeaux d'approvisionnement de couvoir).

Méthodologie

Les troupeaux enregistrés sont composés de plus de 100 à 300 pondeuses, en fonction de la législation en vigueur dans la province. De plus, ils doivent être enregistrés auprès des offices provinciaux de commercialisation des oeufs et fournir des renseignements à ces derniers. Les nombres de pondeuses dans les troupeaux enregistrés sont fournis par l'Office canadien de commercialisation des oeufs, l'organisme régulateur de l'industrie de production des oeufs. L'Office, de son côté, reçoit ses chiffres des offices provinciaux de commercialisation des oeufs. Ces données sont utilisées directement lors des estimations sans leurs effectuer aucune modification.

Non-registered flocks are those with less birds than the limits set by the provincial egg marketing boards. Layer numbers for the non-registered flocks are estimated using small lot chick placement data provided weekly by registered hatcheries to Agriculture and Agri-Food Canada. Small lot placements can be defined as chicks sold in lots that are less than the limits set by the Egg Marketing Boards.

Hatchery supply flocks produce hatching eggs for both egg and meat type birds. Layers in hatchery supply flocks are estimated by Statistics Canada based on eggs set (adjusted for interprovincial and international movement) and an average rate of lay for each type of bird. Eggs set are published by Agriculture and Agri-Food Canada from reports provided by all registered hatcheries in the country.

Rates of lay, at the provincial level, for both registered and non-registered flocks are based on Statistics Canada's semi-annual Egg Producers Survey (see description below). The rate of lay for the hatchery supply flocks, as of 1992, is estimated by industry specialists.

Estimates of all layers, rates of lay and egg production are prepared monthly although the Egg Producers Survey is only conducted semi-annually. This is possible because of the availability of monthly administrative data. Layers in registered flocks account for the bulk of the layer population and these data are available weekly from the Canadian Egg Marketing Agency.

Monthly estimates for non-registered flocks are made between surveys using historical seasonal patterns. Rates of lay do not fluctuate dramatically.

Shifts on rates of lay between survey dates are made on the basis of monthly egg gradings collected by Agriculture and Agri-Food Canada from registered grading stations.

Les troupeaux non-enregistrés sont ceux dont le nombre de pondeuses est inférieur à celui fixé par l'office provincial de commercialisation des oeufs. L'estimation du nombre de pondeuses dans les troupeaux non-enregistrés est basé sur les données sur les placements de poussins en petit lots, fournit hebdomadairement à Agriculture et agro-alimentation Canada par les couvoirs enregistrés. Les placements en petits lots représentent les poussins vendus en lots qui sont inférieurs aux limites établies par les offices de commercialisation d'oeufs.

Les troupeaux d'approvisionnement de couvoir produisent les oeufs incubés artificiellement tant des oiseaux élevés pour la ponte que des oiseaux élevés pour leur viande. Le nombre de pondeuses dans les troupeaux d'approvisionnement de couvoir est estimé par Statistique Canada à partir d'oeufs mis en place (modifié pour prendre en compte le mouvement interprovincial et international) et d'un taux de ponte moyen. Le volume d'oeufs mis en place est publié chaque semaine par Agriculture et agro-alimentation Canada. Le ministère reçoit ces informations des couvoirs enregistrés à travers le Canada.

Les taux de ponte sont établis sur une base provinciale, tant pour les troupeaux enregistrés que pour les troupeaux non-enregistrés, sur la base de l'enquête semestrielle auprès des producteurs d'oeufs (voir description ci-dessous). Depuis 1992, le taux de ponte des troupeaux d'approvisionnement de couvoir est estimé par des spécialistes de l'industrie.

On prépare à tous les mois des estimations sur l'ensemble des pondeuses, les taux de ponte et la production d'oeufs, et ce même si l'enquête auprès des producteurs d'oeufs n'est menée que deux fois par année. On peut le faire à cause de la disponibilité des données administratives mensuelles. Les pondeuses des troupeaux enregistrés représentent la majeure partie de la population des pondeuses, et l'Office canadien de commercialisation des oeufs publie chaque semaine les données relatives à cette catégorie de pondeuses.

On publie entre les enquêtes des estimations mensuelles sur les troupeaux non-enregistrés sur la base des courbes saisonnières chronologiques. Les taux de ponte ne varient pas d'une manière spectaculaire.

On apporte entre les dates où se tiennent les enquêtes des modifications aux taux de ponte sur la base des classements d'oeufs qu'effectue mensuellement Agriculture et agro-alimentation Canada à partir de ses postes de classement.

The value of egg production for registered flocks is calculated using prices provided by provincial egg marketing boards. The boards regulate all prices paid to producers. Prices for the non-registered flocks are obtained from Statistics Canada's semi-annual survey. In the case of eggs produced by the hatchery supply flock, all eggs are valued at prices paid to broiler egg producers as provided by the Canadian Broiler Egg Marketing Agency. Production estimates are simply multiplied by the prices to obtain the total value of production.

EGG PRODUCERS SURVEY

As mentioned earlier, Statistics Canada's semi-annual Egg Producers Survey provides estimates for registered and non-registered rates of lay as well as average egg prices received by non-registered producers. The following is a brief description of the survey which is conducted during the first week of April and the first week of October.

Survey Frame

The survey frame is designed to represent all egg producers enumerated in the 1991 Census of Agriculture with the exception of institutional farms, farms on Indian reserves, hutterite colonies and farms from the Yukon and North West Territories. Also excluded from the frame are producers who reported less than a certain minimum of layers on the 1991 Census of Agriculture (15 or 20, depending on the province). These exclusions account for approximately 1% of the final 1991 Census estimate for the number of layers.

Sample Selection

For the purpose of sample selection, the final list frame (comprised of approximately 2,000 farms) is stratified into 10 provinces which are in turn stratified into homogenous groups (strata) on the basis of the provincial characteristics of the operations as reported in the 1991 Census of Agriculture. The major characteristic is the number of layers in the operation. A random sample of farms is selected from each strata.

On calcule la valeur de la production d'oeufs des troupeaux enregistrés au niveau provincial au moyen des prix qui sont fournis par les offices provinciaux de commercialisation des oeufs. Les offices provinciaux régissent tous les prix reçus par les producteurs. Pour les troupeaux non-enregistrés, les prix sont estimés à l'aide de l'enquête semi-annuelle. Dans le cas des oeufs produits par les troupeaux d'approvisionnement des couvoirs, l'on attribue à tous les oeufs le prix payé aux producteurs d'oeufs de poulet à griller. Ces prix sont fournis par l'Office de commercialisation d'oeufs de poulet à griller. Les estimations de la production sont multipliées par les prix pour obtenir la valeur de la production totale.

ENQUÊTE DES PRODUCTEURS D'OEUFS

Tel que souligné ci-dessus, les estimations du taux de ponte pour les troupeaux enregistrés et les troupeaux non-enregistrés ainsi que les prix moyens reçus par les producteurs non-enregistrés proviennent de l'enquête semestrielle de Statistique Canada, Enquête des producteurs d'oeufs. Une bref description de cette enquête, qui est effectuée pendant la première semaine d'avril et la première semaine d'octobre, suit.

Base de sondage

La base de sondage est conçue pour représenter l'ensemble des producteurs d'oeufs dénombrés lors du Recensement de l'agriculture de 1991, à l'exception des couvoirs, des fermes d'établissements institutionnels, des fermes situées dans les réserves indiennes, des colonies huttérites et des fermes situées dans les Territoires du Nord-Ouest et du Yukon. De plus, les producteurs ayant déclarés moins qu'un certain nombre minimum de poules pondeuses (15 ou 20 selon les provinces) au Recensement de l'agriculture de 1991 ont été exclus de la base de sondage. Ces exclusions représentaient environ 1 % de l'estimation finale du nombre de pondeuses au Recensement de 1991.

Tirage de l'échantillon

Afin de tirer l'échantillon, la liste finale (comprenant environ 2 000 exploitations) est stratifiée en 10 provinces, qui sont à leur tour stratifiées en groupes homogènes basés sur les caractéristiques provinciales dégagées lors du Recensement de 1991, principalement, le nombre de poules pondeuses sur l'exploitation. Un échantillon aléatoire des fermes est tiré dans chaque strate.

Data Collection

The reference period for the survey is the last seven days of March or of September. Data collection for this survey is conducted using a Computer Assisted Telephone Interview (CATI) system.

Edit and Imputation

With the introduction of the CATI methodology, it is now possible to implement edit procedures at the time of the interview. Computer programmed edit checks in the CATI system inform interviewers during the interview of possible data errors, which can then be corrected immediately by the interviewer and respondent. CATI significantly reduces the need for subsequent telephone follow-up, thereby reducing respondent burden and survey processing time.

Erroneous data and/or partially completed questionnaires are imputed using data for similar operations in the same province. Sample weights are adjusted in the case of total refusals and no contact.

Sampling and Non-Sampling Errors

The statistics contained in this publication are based on a random sample of agricultural operations and, as such, are subject to sampling and non-sampling errors. The overall quality of the estimates thus depends on the combined effect of these two types of errors. Sampling errors arise because estimates are derived from sample data and not the entire population. These errors depend on factors such as sample size, sampling design and the method of estimation. An important feature of probability sampling is that sampling errors can be measured from the sample itself.

Non-sampling errors are errors which are not related to sampling and may occur throughout the survey operation for many reasons. For example, non-response is an important source of non-sampling. Coverage, differences in the interpretation of questions, incorrect information from respondents,

Collecte des données

La période de référence pour cette enquête est les derniers sept jours du mois de mars ou du mois de septembre. La collecte des données a été effectuée sur le système "Interviews téléphoniques assistés par ordinateur" (ITAO).

Vérification et imputation

Avec l'introduction du système ITAO, il est maintenant possible d'exécuter des procédures de vérification au moment même de l'interview. Les programmes informatiques de vérification du système ITAO informent les interviewers sur la possibilité d'erreurs de report, lesquelles peuvent être corrigées immédiatement par l'interviewer et le répondant. Le système ITAO réduit significativement le besoin d'un suivi téléphonique, diminuant ainsi le fardeau des répondants et la durée du traitement de l'enquête.

On procède à l'imputation des données erronées et des questionnaires partiellement remplis au moyen du recours aux données d'exploitations semblables dans la même province. Les facteurs de pondérations sont ajustés pour tenir compte des refus et des producteurs qui ne furent rejoints.

Erreurs d'échantillonnage et erreurs non dues à l'échantillonnage

Les statistiques contenues dans la présente publication sont basées sur un échantillon aléatoire d'exploitations agricoles et, à ce titre, elles sont sujettes aux erreurs d'échantillonnage et aux erreurs non dues à l'échantillonnage. La qualité d'ensemble des estimations dépend donc de l'effet conjugué de ces deux types d'erreurs. Les erreurs d'échantillonnage surviennent parce que les estimations sont produites à partir des données de l'échantillon, et non à partir de l'ensemble de la population. Ces erreurs découlent de facteurs tel que la taille de l'échantillon, le plan d'échantillonnage et la méthode d'estimation. Une caractéristique importante de l'échantillonnage probabiliste réside dans la possibilité de mesurer les erreurs d'échantillonnage à partir de l'échantillon lui-même.

Les erreurs non dues à l'échantillonnage représentent des erreurs qui n'ont pas trait à l'échantillonnage et qui peuvent survenir tout au long du déroulement de l'enquête pour un grand nombre de raisons. Par exemple, la non-réponse constitue une source importante d'erreur non due à

mistakes in recording, coding and processing of data are other examples of non-sampling errors.

Estimation

In order to produce non biased estimates, representative of the target population, the data collected from the survey are weighted within each strata. The estimates are analyzed and compared with provincial and administrative data before a final estimate is published.

Data Quality

The rate of lay for the registered and the non-registered flocks as well as egg prices received by the non-registered producers are based on a probability sample of farming operations. The potential error introduced by sampling can be estimated from the sample itself by using a statistical measure called the coefficient of variation (CV). Over repeated surveys, 95 times out of 100, the relative difference between a sample estimate and what should have been obtained from an enumeration of all farming operations would be less than twice the coefficient of variation. This range of values is referred to as the confidence interval. The April 1, 1993 survey was used to summarize the performance of the probability survey.

l'échantillonnage. La couverture, les différences dans l'interprétation des questions, les informations inexactes reçues des répondants, ainsi que les erreurs commises durant l'enregistrement, le codage et le traitement des données, représentent d'autres exemples d'erreurs non dues à l'échantillonnage.

Estimation

Les données d'enquête recueillies sont pondérées au sein de chaque strate afin de produire des estimations non biaisées représentatives de la population visée. Les estimations sont analysées et comparées avec les données provinciales et administratives avant que ne soit publiée une estimation finale.

Qualité des données

Les taux de ponte pour les troupeaux enregistrés et les troupeaux non-enregistrés ainsi que les prix reçus par ces derniers, sont basés sur un échantillon probabiliste des exploitations agricoles. L'erreur éventuelle provoquée par l'échantillonnage peut être estimée à partir de l'échantillon lui-même au moyen d'une mesure statistique appelée le coefficient de variation (CV). Pour des enquêtes répétées, 95 fois sur 100, la différence relative entre une estimation de l'échantillon et ce que l'on aurait dû obtenir à partir d'un dénombrement de l'ensemble des exploitations agricoles, eu égard à l'estimation de l'échantillon, représente moins de deux fois le coefficient de variation. Cet ensemble de valeur est appelé intervalle de confiance. L'enquête du 1er avril 1993 a servi à indiquer la performance de l'enquête probabiliste.

	Sample Size Taille de l'échantillon (farms / fermes)	No Contact Rate Taux de non-contact %	Coefficient of Variation/ Coefficient de variation -- Rate of Lay -- -- Taux de ponte -- Reg/Enreg Unreg/Non-enreg	
Nfld / T.-N.	17	11.8	-	3.8
P.E.I. / Î.-P.-É.	11	9.1	-	11.1
N.S. / N.-É.	52	26.9	-	13.1
N.B. / N.-B.	34	14.7	-	7.8
Qué	341	5.0	0.3	4.7
Ont	862	5.6	1.1	3.6
Man	162	3.1	3.2	9.0
Sask	172	4.7	1.2	7.6
Alb / Alba	198	1.5	1.8	10.3
B.C. / C.-B.	250	9.2	1.5	5.2
CANADA	2,099	6.0	0.7	4.2

The quality of layer numbers in registered flocks is deemed to be high since the number of laying hens in these flocks is set by quota allocation and the flocks are subject to regular audits. The vast majority of layers are found in the registered flocks and thus, total layer estimates can also be considered to be of high quality. Based on the 1991 Census of Agriculture, more than 90% of all layers in each province were in registered flocks except for Saskatchewan and Alberta, where the totals were 79% and 86% respectively.

Revisions

Layer numbers in registered flocks are collected through the Canadian Egg Marketing Agency and are usually not revised. Monthly layer estimates in non-registered flocks are revised, if necessary, after the results of the Census of Agriculture are available.

Rates of lay for both registered and non-registered flocks are assessed monthly based on administrative data published by Agriculture Canada on eggs graded at registered stations. Revisions to rates of lay can occur semi-annually at April 1 and October 1 after the egg producers survey is conducted. The rates are also reviewed and subject to revision every five years when layer numbers in non-registered flocks are revised after each census.

The following table illustrates the impact of the intercensal revision between the 1986 and 1991 census. The results indicate that after revisions on the non-registered layer numbers and the rates of lay of both registered and non-registered flocks, total production for all provinces and years remained within 1.4% of the originally published results for Canada.

On estime élevé l'exactitude des nombres de pondeuses obtenus pour les troupeaux enregistrés, car les nombres de pondeuses dans les troupeaux de cette catégorie sont fixés par l'attribution de quotas et sont sujets à des vérifications régulières. La grande majorité des pondeuses se retrouvent dans les troupeaux enregistrés si bien que les estimations du nombre total de pondeuses peuvent également être considérées comme de haute qualité. Sur la base des données du Recensement de l'agriculture de 1991, on peut affirmer que plus de 90 % de l'ensemble des pondeuses dans chaque province font partie de troupeaux enregistrés, sauf en Saskatchewan et en Alberta, où les pourcentages s'élèvent respectivement à 79 % et 86 %.

Révisions

Les nombres de pondeuses dans les troupeaux enregistrés proviennent de l'Office canadien de commercialisation des oeufs et ne font habituellement l'objet d'aucune révision. Les estimations mensuelles des nombres de pondeuses dans les troupeaux non-enregistrés sont révisées, si nécessaire, après que les résultats du Recensement de l'agriculture sont disponibles.

On évalue mensuellement les taux de ponte des troupeaux enregistrés et non-enregistrés en se basant sur les données administratives, que publie Agriculture et agro-alimentation Canada, relativement aux oeufs classés dans les postes enregistrés. Les taux de ponte sont soumis à des révisions semestrielles le 1er avril et le 1er octobre, après l'enquête auprès des producteurs d'oeufs. D'autre part, les taux de ponte sont passés en revue et révisés à tous les cinq ans, au moment où l'on effectue la révision des nombres de pondeuses dans les troupeaux non-enregistrés suite au Recensement de l'agriculture.

Le tableau suivant illustre l'effet des révisions intercensitaires effectuées entre 1986 et 1991. Les résultats indiquent qu'après les révisions apportées aux nombres de pondeuses dans les troupeaux non-enregistrés et aux taux de ponte tant des troupeaux enregistrés que des troupeaux non-enregistrés, la production totale pour l'ensemble des provinces et des années, n'a pas varié de plus de 1,4 % par rapport aux résultats publiés originellement pour le Canada.

Impact of Intercensal Revisions on Total Egg Production by Province and Canada
Effets des révisions intercensitaires sur la production totale d'oeufs, par province et pour le Canada

	Nfld T.-N.	P.E.I. Î.-P.-É.	N.S. N.-É.	N.B. N.-B.	Que Qué	Ont Ont	Man Man	Sask Sask	Alb Alba	B.C. C.-B.	Canada Canada
	(%)										
1986	+0.1	0.0	0.0	0.0	+1.5	-0.0	+0.3	+0.2	+1.0	+0.0	+0.2
1987	0.0	-0.5	-0.1	-0.4	+1.0	+1.4	-1.5	-0.0	+1.5	+0.5	+0.7
1988	+0.1	-0.8	-0.1	-0.5	-1.5	+2.6	-1.6	+1.2	+0.5	-0.5	+0.5
1989	+0.2	-1.1	0.0	-0.7	-2.5	-0.9	-1.0	+0.9	+1.2	-1.8	+1.0
1990	+2.8	-1.3	-0.3	-3.0	-0.1	-2.4	+0.9	+1.2	-2.3	-0.7	-1.2
1991	+4.5	-1.5	-3.3	-7.1	-1.4	-1.8	+1.3	-1.5	+1.1	+1.0	-0.9
1992	+0.3	-1.3	+0.6	-4.5	-0.4	-2.7	-0.8	-0.4	-0.2	-0.8	-1.4

APPARENT PER CAPITA CONSUMPTION OF
POULTRY AND EGGS

Concepts

Apparent per capita consumption (domestic disappearance) figures represent what is available for consumption on average for the total Canadian population. The estimates do not indicate total poultry and egg supplies actually consumed by an individual or specific group of individuals. Actual consumption estimates are not made since estimates are not calculated for waste or spoilage during transportation at the retail level, in households, private institutions or restaurants.

Methodology

A residual approach is used in calculating quantities of poultry meat and eggs available for human consumption. Annual balance sheets are prepared to determine the consumption levels. Total supply is estimated by adding beginning stocks, annual production and imports. Exports and ending stocks are subtracted from total supply to estimate the domestic disappearance. Poultry meat export and import numbers are obtained from Agriculture and Agri-Food Canada. Apparent per capita consumption is determined by dividing domestic disappearance by the total Canadian population at July 1 each year. Population numbers are obtained from the Demography Division of Statistics Canada (Quarterly Demographic Statistics, cat no 91-002).

CONSOMMATION APPARENTE PAR PERSONNE
DE VOLAILLE ET D'OEUFs

Concepts

Les valeurs de la consommation apparente par personne (consommation apparente intérieure) représentent ce dont dispose en moyenne pour sa consommation l'ensemble de la population canadienne. Elles n'indiquent pas les fournitures totales de volaille et d'oeufs consommées effectivement par un individu ou par un groupe particulier d'individus. On ne produit aucune estimation de la consommation réelle, car on ne dispose d'aucune estimation des déchets produits durant le transport vers les détaillants, dans les ménages, les institutions privées et les restaurants.

Méthodologie

On a recours à une approche résiduelle afin de calculer les quantités de viande de volaille et d'oeufs dont on dispose pour la consommation humaine. Des bilans annuels sont préparés afin de déterminer les niveaux de consommation. On estime l'offre totale en additionnant les stocks d'ouverture, la production annuelle et les importations. On retranche de l'offre totale les exportations et les stocks de fermeture afin d'estimer la consommation apparente intérieure. Les exportations et les importations pour la viande de volaille sont obtenues d'Agriculture et agro-alimentation Canada. On détermine la consommation apparente par personne en divisant la consommation intérieure par le total de la population canadienne au 1er juillet de chaque année. Les données sur la population proviennent de la Division de la démographie de Statistique Canada (Statistiques démographiques trimestrielles, no 91-002 au cat).

Domestic disappearance for eggs is obtained by subtracting exports, eggs used for hatching, leakers and rejects from the total supply to arrive at the domestic disappearance of eggs. Since 1986, a revised methodology was introduced to calculate the consumption of eggs where 1.95% of total egg production was subtracted to account for leakers and rejects. Import and export data are supplied by the International Trade Division of Statistics Canada, in two catalogues (Exports by Commodity, cat no 65-004; Imports by Commodity, cat no 65-007). Total supply is then divided by the July 1 population of Canada to obtain the per capita consumption.

Further detail on apparent per capita consumption and its various components can be found in this and the following Statistics Canada publications:

- Apparent Per Capita Food Consumption in Canada (Part 1)
catalogue number 32-229
- Stocks of Food Commodities in Cold Storage and Other Warehouses
catalogue number 32-317

GLOSSARY OF TERMS

Administrative Data: data that are collected by public or private agencies or organizations in the administration of programs or legislation.

Broilers: chickens that are being raised for meat production.

Egg Sets: fertilized eggs in hatcheries that are to hatch into chicks, either to replace laying hens or to be raised for meat production.

Eviscerated Weight: the weight of a bird that has not been deboned but has had its head, feathers, feet and innards removed.

Hatchery Supply Flock: consists of laying hens which produce eggs that will be hatched into chicks. These chicks will either become laying hens or be raised for meat production.

Leaker and Rejects: eggs that do not meet standard grading requirements.

Stewing Hens: laying hens which have completed their laying cycle and are slaughtered for meat.

On obtient la consommation apparente intérieure des oeufs en soustrayant de l'offre totale les exportations, les oeufs servant à la couvaison, ainsi que les oeufs fissurés et rejetés. Depuis 1986, on a introduit une méthodologie révisée afin de calculer la consommation d'oeufs. En vertu de cette méthodologie, on soustrait 1,95 % de la production totale d'oeufs afin de prendre en compte les oeufs fissurés et rejetés. Les importations et les exportations sont fournies par la Division du commerce international de Statistique Canada en deux catalogues (Exportations par marchandises, no 65-004 au cat; Importations par marchandises, no 65-007 au cat). On divise ensuite l'offre totale par la population du Canada au 1er juillet afin d'obtenir la consommation par personne.

Plus de renseignements concernant la consommation apparente par personne et ses diverses composantes sont disponibles dans ce catalogue et dans les publications de Statistique Canada suivantes:

- Consommation apparente des aliments par personne au Canada (partie 1)
numéro 32-229 au catalogue
- Stocks de produits alimentaires dans les entrepôts frigorifiques et autres
numéro 32-217 au catalogue

GLOSSAIRE DES TERMES

Données administratives: les données qui sont recueillies par des agences privées, publiques ou des organisations responsable de l'application de programmes ou de législation.

Poulet à griller: poulets élevés pour la production de viande.

Oeufs mis en place: oeufs féconds dans les couvoirs qui, après éclosion, fourniront les poussins pour le remplacement des poules pondeuses ou pour l'engraissement pour la production de viande.

Poids éviscéré: le poids d'un oiseau qui n'a pas été désossé mais a eu la tête, les plumes, les pattes et les entrailles enlevés.

Troupeau d'approvisionnement des couvoirs: troupeau de poules pondeuses qui produisent les oeufs qui vont éclore en poussin. Ces poussins vont devenir des poules pondeuses ou vont être élevés pour la production de viande.

Oeufs fissurés et rejetés: les oeufs qui n'ont pas rencontré les standards de qualité requis.

Poules à bouillir: poules pondeuses qui ont complété leur cycle de ponte et sont abattues pour la viande.

Chart 1. Value of Poultry Products, Canada, 1983 – 1993.

Graphique 1. Valeur des produits de la volaille, Canada, 1983 – 1993.

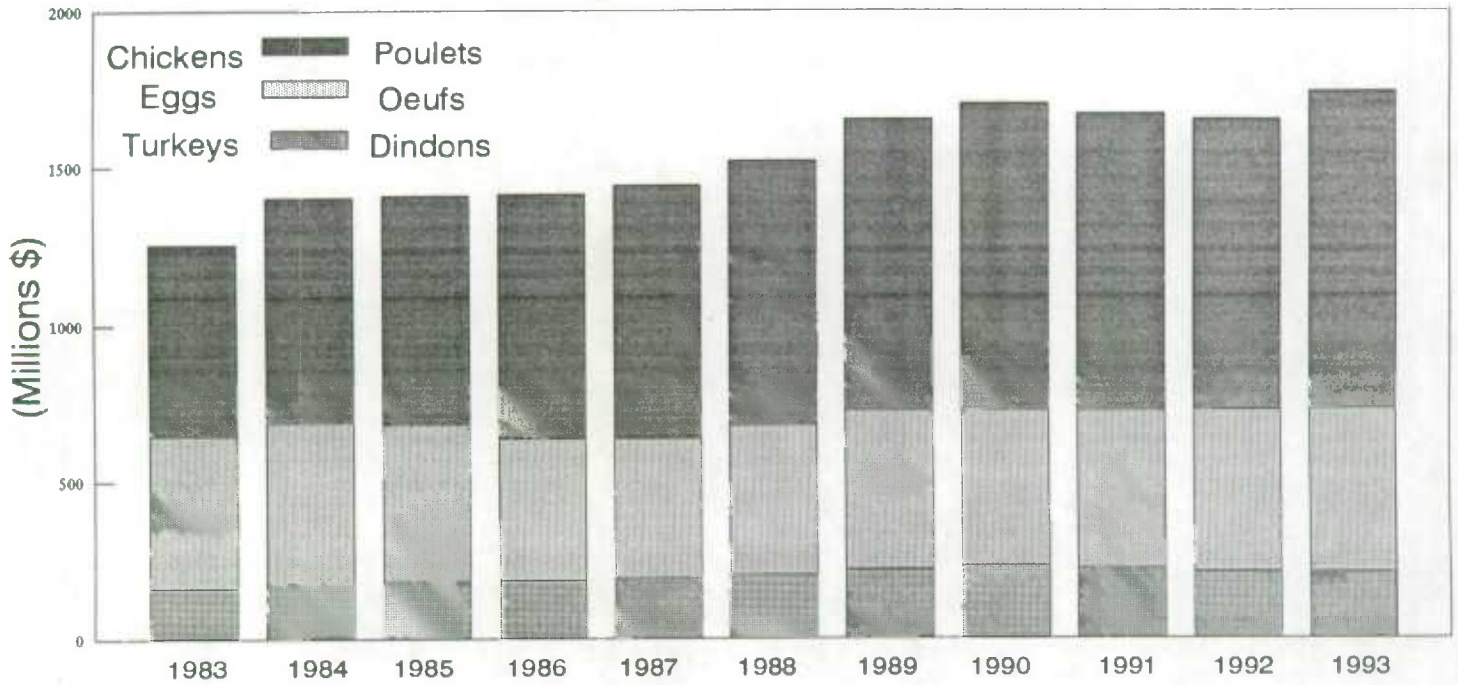


Chart 2. Poultry Meat Production, Canada, 1983 – 1993.

Graphique 2. Production de viande de volaille, Canada, 1983 – 1993.

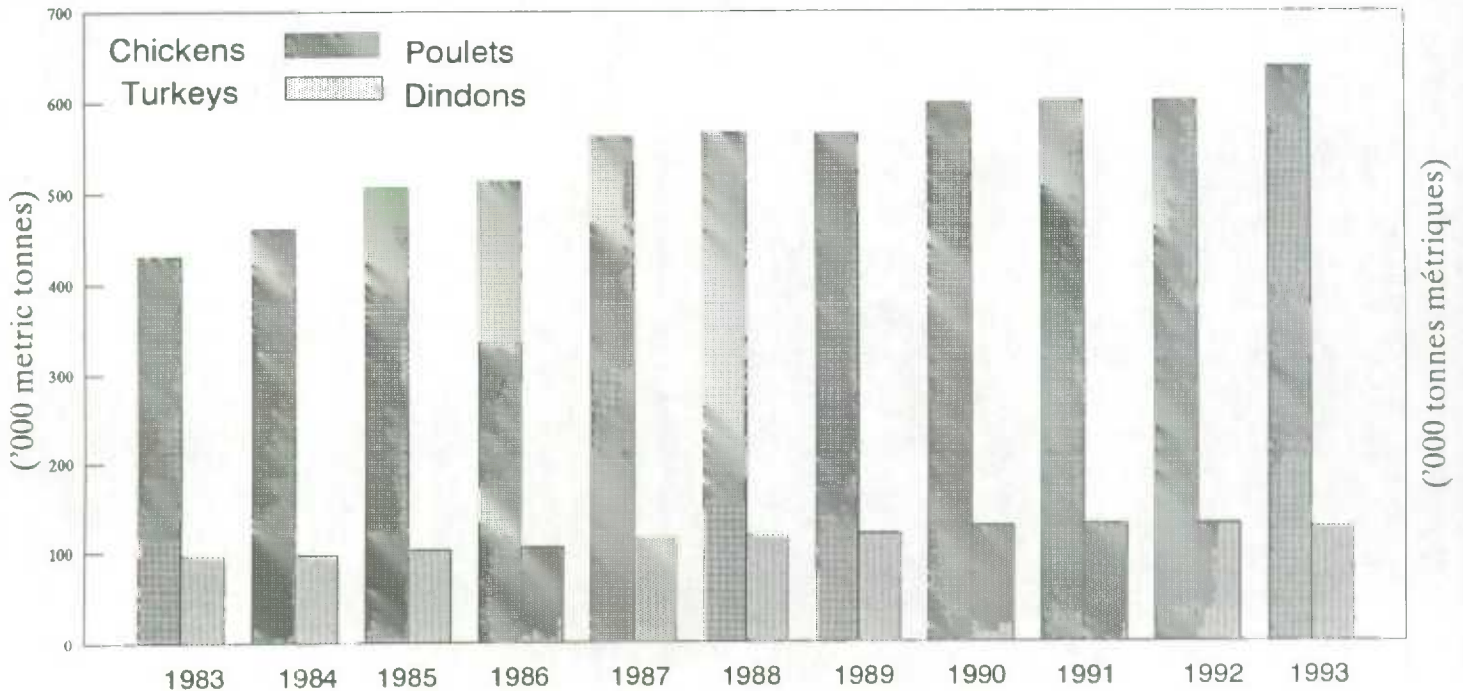


Chart 3. Apparent Per Capita Consumption of Meats, Canada, 1983 – 1993.
 Graphique 3. Consommation apparente par personne de la viande, Canada, 1983 – 1993.

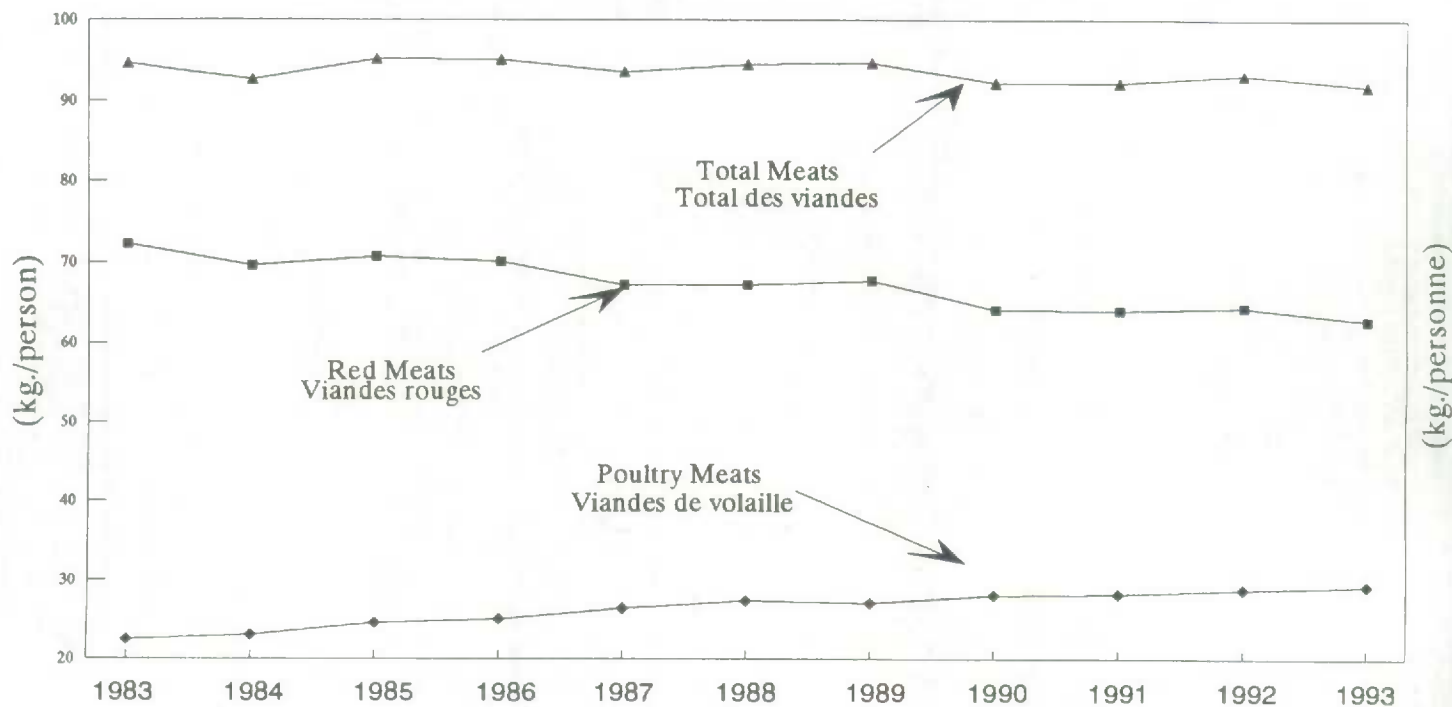


Chart 4. Poultry Prices, Canada, 1983 – 1993.
 Graphique 4. Prix de la volaille, Canada 1983 – 1993.

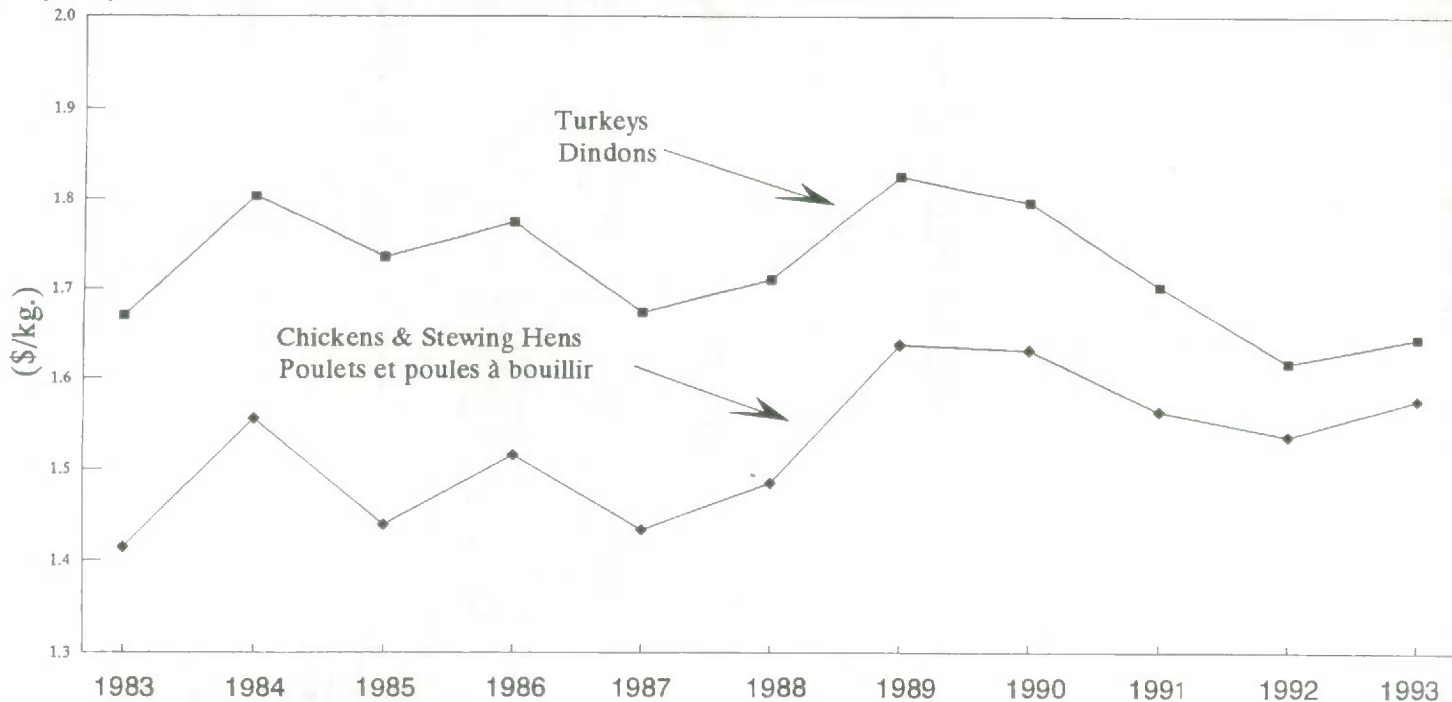


Chart 5. Production of Eggs, Canada, 1983 – 1993.
 Graphique 5. Production d'oeufs, Canada, 1983 – 1993.

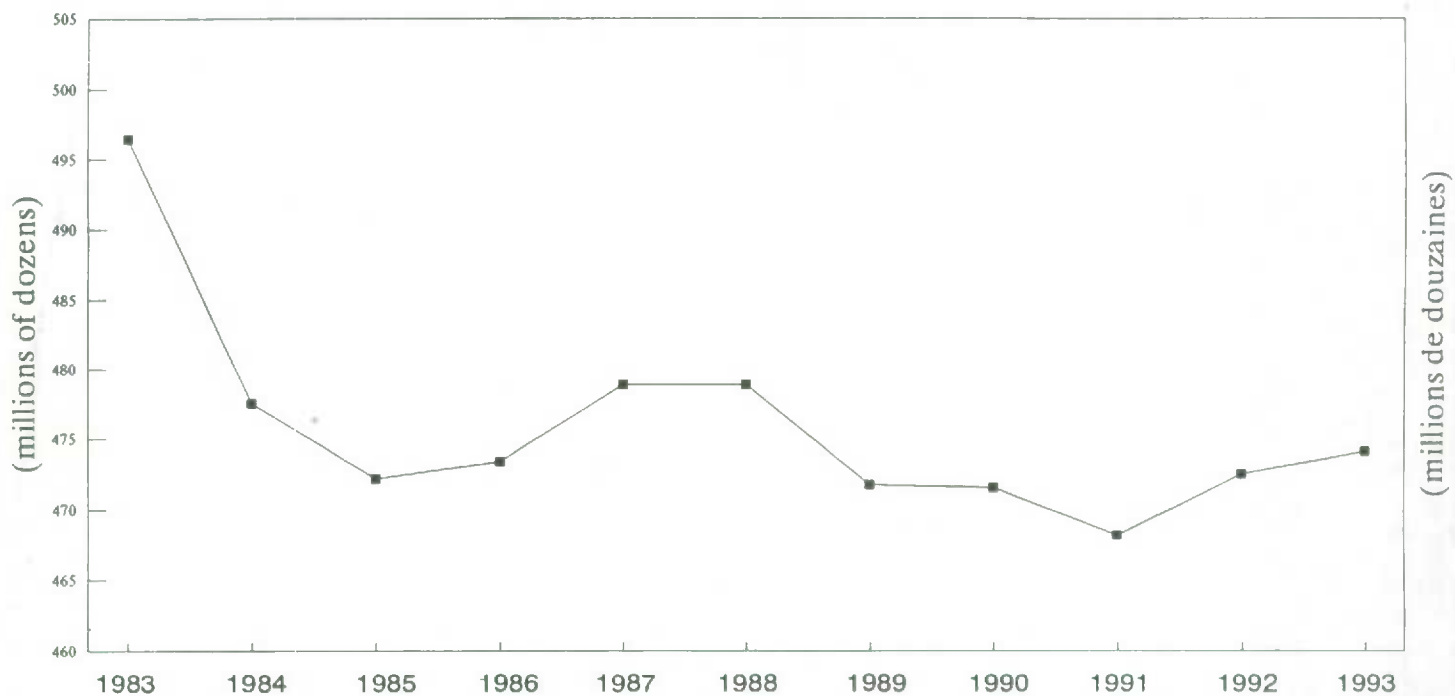
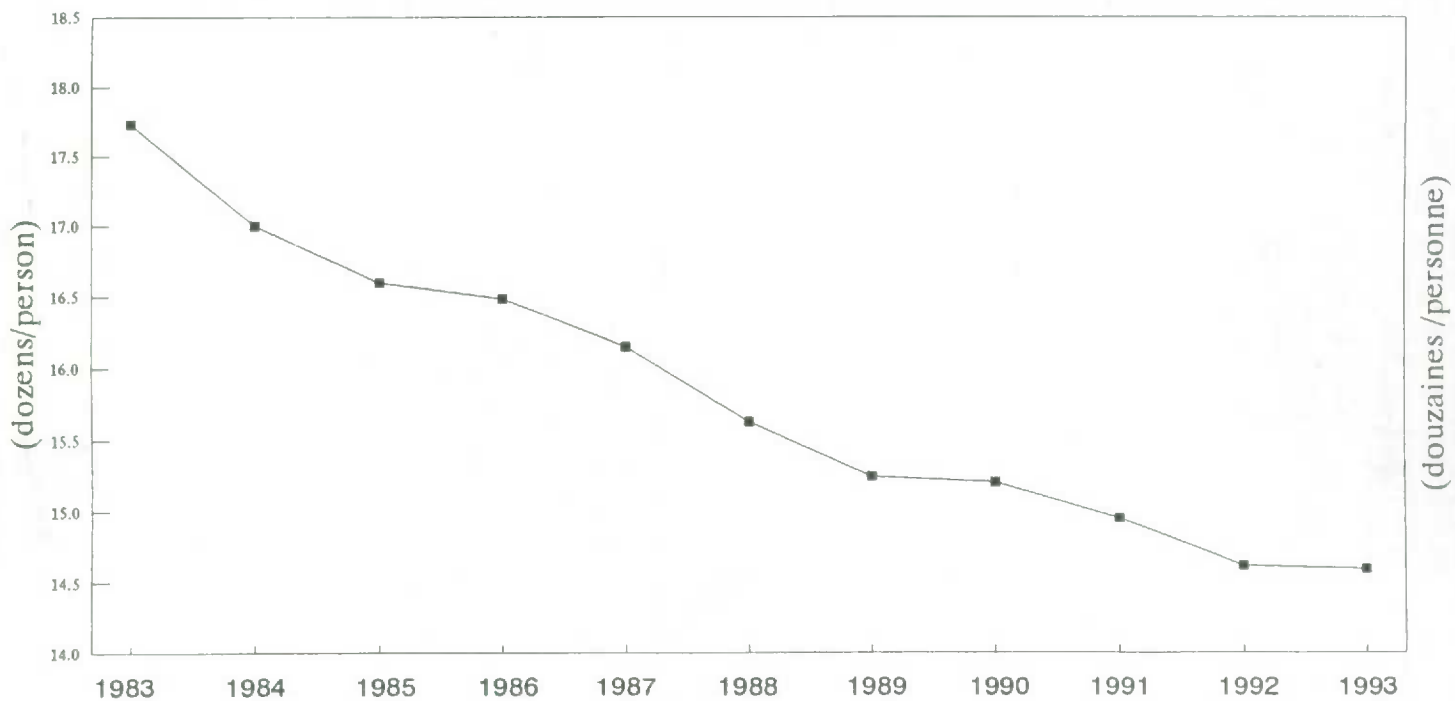
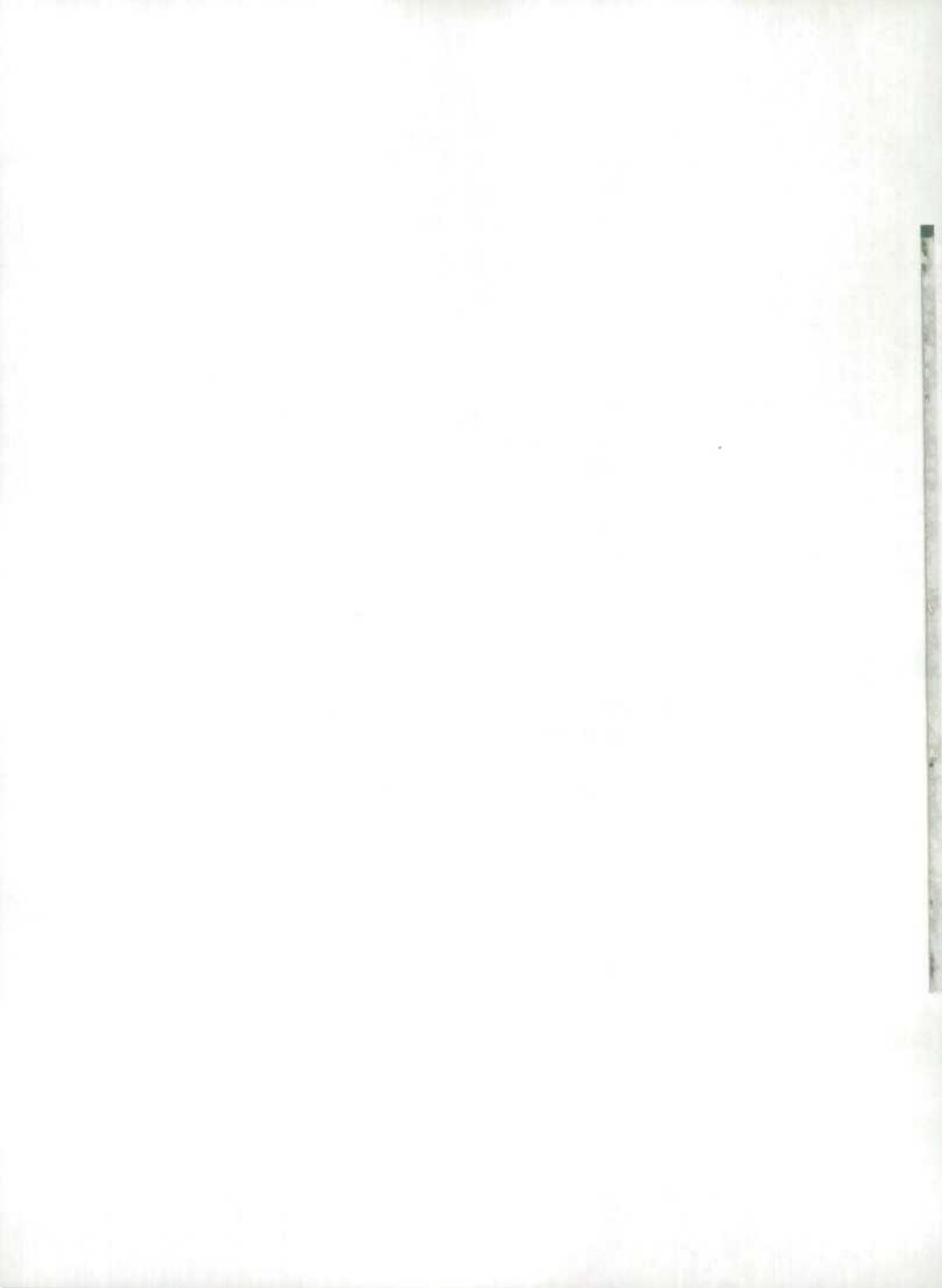


Chart 6. Apparent Per Capita Consumption of Eggs, Canada, 1983 – 1993.
 Graphique 6. Consommation apparente par personne d'oeufs, Canada, 1983 – 1993.





TABLES

TABLEAUX

TABLE 1. Production, Chicken and Stewing Hen Meat: by Province and Canada, 1992 and 1993

	CHICKEN - POULET						STEWING HEN POULES À BOUILLIR		
	BIRDS	WEIGHT	VALUE	BIRDS	WEIGHT	VALUE	BIRDS	WEIGHT	VALUE
	OISEAUX	POIDS	VALEUR	OISEAUX	POIDS	VALEUR	OISEAUX	POIDS	VALEUR
	-----1992-----			-----1993-----			-----1992-----		
	'000	tonnes	\$'000	'000	tonnes	\$'000	'000	tonnes	\$'000
Newfoundland	5,659	7,199	12,157	6,650	8,551	14,798	-	1	-
Prince Edward Island	1,513	2,310	3,772	1,528	2,449	4,048	34	36	4
Nova Scotia	13,768	19,858	33,386	13,999	20,315	34,556	491	668	70
New Brunswick	9,946	15,469	25,886	10,379	16,042	27,214	791	1,149	122
Quebec	112,693	170,643	271,317	116,264	177,154	287,120	3,703	5,708	2,460
Ontario	131,258	193,875	302,151	137,454	208,160	337,953	7,435	10,766	6,028
Manitoba	16,892	24,028	36,940	17,245	24,582	38,173	2,358	2,692	375
Saskatchewan	11,243	16,657	25,820	12,602	18,489	29,363	162	352	241
Alberta	36,053	49,405	78,606	38,701	52,822	84,738	1,045	1,625	593
British Columbia	51,366	74,910	121,811	57,481	84,897	138,396	2,400	3,398	1,164
CANADA	390,391	574,354	911,846	412,303	613,461	996,359	18,419	26,395	11,057

TABLE 2. Disposition, Chicken and Stewing Hen Meat: by Province and Canada, 1992 and 1993

	SOLD - VENDUE						HOME CONSUMPTION CONSOMMATION DOMESTIQUE		
	BIRDS	WEIGHT	VALUE	BIRDS	WEIGHT	VALUE	BIRDS	WEIGHT	VALUE
	OISEAUX	POIDS	VALEUR	OISEAUX	POIDS	VALEUR	OISEAUX	POIDS	VALEUR
	-----1992-----			-----1993-----			-----1992-----		
	'000	tonnes	\$'000	'000	tonnes	\$'000	'000	tonnes	\$'000
Newfoundland	5,658	7,198	12,154	6,649	8,549	14,795	1	2	3
Prince Edward Island	1,540	2,331	3,753	1,562	2,475	4,029	7	15	23
Nova Scotia	14,247	20,497	33,408	14,731	21,197	34,601	12	29	48
New Brunswick	10,728	16,595	25,972	10,783	16,768	27,249	9	23	36
Quebec	116,326	176,179	273,509	119,887	182,440	289,491	70	172	268
Ontario	138,439	204,112	307,434	144,272	217,464	342,310	254	529	745
Manitoba	19,146	26,470	36,950	18,966	26,461	38,056	104	250	365
Saskatchewan	11,172	16,421	25,154	12,789	18,506	28,853	233	588	907
Alberta	36,859	50,476	78,294	39,795	54,211	84,580	239	554	905
British Columbia	53,680	78,129	122,700	59,812	88,065	139,067	86	179	275
CANADA	407,795	598,408	919,328	429,246	636,136	1,003,031	1,015	2,341	3,575

TABLE 3. Disposition, Turkey Meat: by Province and Canada, 1992 and 1993

	SOLD - VENDUE						HOME CONSUMPTION CONSOMMATION DOMESTIQUE		
	BIRDS	WEIGHT	VALUE	BIRDS	WEIGHT	VALUE	BIRDS	WEIGHT	VALUE
	OISEAUX	POIDS	VALEUR	OISEAUX	POIDS	VALEUR	OISEAUX	POIDS	VALEUR
	-----1992-----			-----1993-----			-----1992-----		
	'000	tonnes	\$'000	'000	tonnes	\$'000	'000	tonnes	\$'000
Newfoundland	x	x	x	x	x	x	x	x	x
Prince Edward Island	x	x	x	x	x	x	x	x	x
Nova Scotia	727	3,339	5,717	710	3,251	5,708	-	2	4
New Brunswick	542	2,418	4,162	518	2,210	3,821	-	2	3
Quebec	4,600	28,192	45,267	4,934	30,172	48,877	2	11	18
Ontario	8,347	58,878	94,276	7,703	54,056	88,982	4	30	48
Manitoba	1,414	9,622	14,730	1,383	9,346	14,633	2	14	22
Saskatchewan	756	5,081	8,328	731	4,875	7,956	6	42	69
Alberta	1,590	10,988	18,416	1,571	10,757	18,213	7	43	73
British Columbia	1,864	13,114	21,939	1,876	13,035	21,788	2	12	20
CANADA (1)	19,840	131,632	212,835	19,426	127,702	209,978	23	156	257

TABLEAU 1. Production, poulets et poules à bouillir: par province et Canada, 1992 et 1993

STEWING HEN POULES À BOUILLIR			TOTAL PRODUCTION – PRODUCTION TOTALE						
BIRDS OISEAUX	WEIGHT POIDS	VALUE VALEUR	BIRDS OISEAUX	WEIGHT POIDS	VALUE VALEUR	BIRDS OISEAUX	WEIGHT POIDS	VALUE VALEUR	
-----1993-----			-----1992-----			-----1993-----			
'000	tonnes	\$'000	'000	tonnes	\$'000	'000	tonnes	\$'000	
—	—	—	5,659	7,200	12,157	6,650	8,551	14,798	Terre-Neuve
41	41	4	1,547	2,346	3,776	1,569	2,490	4,052	Île-du-Prince-Édouard
744	911	92	14,259	20,526	33,456	14,743	21,226	34,648	Nouvelle-Écosse
413	749	72	10,737	16,618	26,008	10,792	16,791	27,286	Nouveau-Brunswick
3,692	5,458	2,650	116,396	176,351	273,777	119,956	182,612	289,770	Québec
7,066	9,832	5,124	138,693	204,641	308,179	144,520	217,992	343,077	Ontario
1,825	2,131	258	19,250	26,720	37,315	19,070	26,713	38,431	Manitoba
429	608	428	11,405	17,009	26,061	13,031	19,097	29,791	Saskatchewan
1,330	1,945	771	37,098	51,030	79,199	40,031	54,767	85,509	Alberta
2,414	3,345	950	53,766	78,308	122,975	59,895	88,242	139,346	Colombie-Britannique
17,954	25,020	10,349	408,810	600,749	922,903	430,257	638,481	1,006,708	CANADA

TABLEAU 2. Écoulement, poulets et poules à bouillir: par province et Canada, 1992 et 1993

HOME CONSUMPTION CONSUMATION DOMESTIQUE			TOTAL PRODUCTION – PRODUCTION TOTALE						
BIRDS OISEAUX	WEIGHT POIDS	VALUE VALEUR	BIRDS OISEAUX	WEIGHT POIDS	VALUE VALEUR	BIRDS OISEAUX	WEIGHT POIDS	VALUE VALEUR	
-----1993-----			-----1992-----			-----1993-----			
'000	tonnes	\$'000	'000	tonnes	\$'000	'000	tonnes	\$'000	
1	2	3	5,659	7,200	12,157	6,650	8,551	14,798	Terre-Neuve
7	15	23	1,547	2,346	3,776	1,569	2,490	4,052	Île-du-Prince-Édouard
12	29	47	14,259	20,526	33,456	14,743	21,226	34,648	Nouvelle-Écosse
9	23	37	10,737	16,618	26,008	10,792	16,791	27,286	Nouveau-Brunswick
69	172	279	116,396	176,351	273,777	119,956	182,612	289,770	Québec
248	528	767	138,693	204,641	308,179	144,520	217,992	343,077	Ontario
104	252	375	19,250	26,720	37,315	19,070	26,713	38,431	Manitoba
242	591	938	11,405	17,009	26,061	13,031	19,097	29,791	Saskatchewan
236	556	929	37,098	51,030	79,199	40,031	54,767	85,509	Alberta
83	177	279	53,766	78,308	122,975	59,895	88,242	139,346	Colombie-Britannique
1,011	2,345	3,677	408,810	600,749	922,903	430,257	638,481	1,006,708	CANADA

TABLEAU 3. Écoulement, viande de dindon: par province et Canada, 1992 et 1993

HOME CONSUMPTION CONSUMATION DOMESTIQUE			TOTAL PRODUCTION – PRODUCTION TOTALE						
BIRDS OISEAUX	WEIGHT POIDS	VALUE VALEUR	BIRDS OISEAUX	WEIGHT POIDS	VALUE VALEUR	BIRDS OISEAUX	WEIGHT POIDS	VALUE VALEUR	
-----1993-----			-----1992-----			-----1993-----			
'000	tonnes	\$'000	'000	tonnes	\$'000	'000	tonnes	\$'000	
x	x	x	x	x	x	x	x	x	Terre-Neuve
x	x	x	x	x	x	x	x	x	Île-du-Prince-Édouard
—	2	4	727	3,341	5,721	710	3,253	5,712	Nouvelle-Écosse
—	2	3	542	2,420	4,165	518	2,212	3,824	Nouveau-Brunswick
2	11	17	4,602	28,203	45,285	4,936	30,183	48,894	Québec
4	29	47	8,351	58,908	94,324	7,707	54,085	89,029	Ontario
2	13	21	1,416	9,636	14,752	1,385	9,359	14,654	Manitoba
6	40	66	762	5,123	8,397	737	4,915	8,022	Saskatchewan
6	41	70	1,597	11,031	18,489	1,577	10,798	18,283	Alberta
2	12	19	1,866	13,126	21,959	1,878	13,047	21,807	Colombie-Britannique
22	150	247	19,863	131,788	213,092	19,448	127,852	210,225	CANADA (1)

TABLE 4. Apparent Per Capita Poultry Consumption, Canada, 1990 – 1993

TABLEAU 4. Disparition par personne de volaille, Canada, 1990 – 1993

		1990	1991	1992	1993		
Chicken						Poulets	
1. Production	<i>tonnes</i>	571,664	575,184	574,353	613,461	1. Production	
2. Beginning Stocks	"	9,238	15,820	13,880	11,052	2. Stocks d'ouverture	
3. Imports for Consumption	"	48,822	50,629	56,833	56,851	3. Importations pour consommation	
4. Total Supply (1+2+3)	"	629,724	641,633	645,066	681,364	4. Approvisionnement total (1+2+3)	
5. Exports	"	1,108	4,726	915	1,864	5. Exportations	
6. Ending Stocks	"	15,820	13,880	11,052	11,047	6. Stocks de fermeture	
7. Domestic Disappearance (4-5-6)	"	612,796	623,027	633,099	668,453	7. Disparition domestique (4-5-6)	
8. Per Capita Disappearance						8. Consommation par personne	
• Eviscerated basis	<i>kg</i>	22.1	22.2	22.3	23.2	• base éviscéré	
Stewing Hen						Poules à bouillir	
1. Production	<i>tonnes</i>	25,933	25,332	26,395	25,021	1. Production	
2. Beginning Stocks	"	561	1,751	797	669	2. Stocks d'ouverture	
3. Imports for Consumption	"	17,393	17,384	30,213	24,699	3. Importations pour consommation	
4. Total Supply (1+2+3)	"	43,887	44,467	57,405	50,389	4. Approvisionnement total (1+2+3)	
5. Exports	"	63	465	1,404	3,628	5. Exportations	
6. Ending Stocks	"	1,751	797	669	958	6. Stocks de fermeture	
7. Domestic Disappearance (4-5-6)	"	42,073	43,205	55,332	45,803	7. Disparition domestique (4-5-6)	
8. Per Capita Disappearance						8. Consommation par personne	
• Eviscerated basis	<i>kg</i>	1.5	1.5	1.9	1.6	• base éviscéré	
Turkey						Dindon	
1. Production	<i>tonnes</i>	128,964	130,934	131,788	127,852	1. Production	
2. Beginning Stocks	"	11,333	14,338	16,583	17,732	2. Stocks d'ouverture	
3. Imports for Consumption	"	4,572	5,320	5,318	4,840	3. Importations pour consommation	
4. Total Supply (1+2+3)	"	144,869	150,592	153,689	150,424	4. Approvisionnement total (1+2+3)	
5. Exports	"	5,772	6,709	6,851	11,145	5. Exportations	
6. Ending Stocks	"	14,338	16,583	17,732	13,879	6. Stocks de fermeture	
7. Domestic Disappearance (4-5-6)	"	124,759	127,300	129,106	125,400	7. Disparition domestique (4-5-6)	
8. Per Capita Disappearance						8. Consommation par personne	
• Eviscerated basis	<i>kg</i>	4.5	4.5	4.5	4.4	• base éviscéré	
Total						Total	
1. Production	<i>tonnes</i>	726,561	731,450	732,536	766,334	1. Production	
2. Beginning Stocks	"	21,132	31,909	31,260	29,453	2. Stocks d'ouverture	
3. Imports for Consumption	"	70,787	73,333	92,364	86,390	3. Importations pour consommation	
4. Total Supply (1+2+3)	"	818,480	836,692	856,160	882,177	4. Approvisionnement total (1+2+3)	
5. Exports	"	6,943	11,900	9,170	16,637	5. Exportations	
6. Ending Stocks	"	31,909	31,260	29,453	25,884	6. Stocks de fermeture	
7. Domestic Disappearance (4-5-6)	"	779,628	793,532	817,537	839,656	7. Disparition domestique (4-5-6)	
8. Per Capita Disappearance						8. Consommation par personne	
• Eviscerated basis	<i>kg</i>	28.1	28.2	28.7	29.2	• base éviscéré	

Production of Poultry and Eggs, 1993

Production de volaille et oeufs, 1993

TABLE 5. Production of Eggs, by Province and Canada, by Month, 1992 and 1993

TABLEAU 5. Production des oeufs, par province et Canada, par mois, 1992 et 1993

	Average Number of Layers Nombre moyen de pondeuses		Eggs Per 100 Layers Oeufs par 100 pondeuses		Total Production (2) Production totale (2)		
	1992	1993	1992	1993	1992	1993	
	('000)		(No. - nbre)		(doz - '000 - douz)		
NEWFOUNDLAND							
January	383	340	2,081	2,062	664	583	janvier
February	382	338	1,808	1,915	576	539	février
March	372	344	1,968	2,093	610	600	mars
April	351	342	1,934	2,000	566	569	avril
May	335	327	1,989	1,958	555	533	mai
June	334	327	1,991	2,017	554	549	juin
July	338	341	2,062	2,106	581	599	juillet
August	344	332	2,039	2,127	585	589	août
September	346	310	1,856	2,058	535	532	septembre
October	347	304	1,943	2,007	562	508	octobre
November	348	311	1,917	2,028	556	526	novembre
December	349	319	1,992	2,038	579	541	décembre
YEAR	352	328	23,601	24,415	6,923	6,667	ANNÉE
PRINCE EDWARD ISLAND							
January	122	116	2,148	2,190	218	212	janvier
February	102	115	1,946	1,963	165	188	février
March	97	116	2,011	2,054	163	198	mars
April	102	117	2,063	1,989	175	193	avril
May	110	118	2,149	2,103	197	207	mai
June	112	119	2,000	1,991	187	198	juin
July	114	120	2,257	2,239	214	224	juillet
August	115	119	2,108	2,168	202	215	août
September	115	119	2,027	2,048	194	203	septembre
October	117	121	2,149	2,174	210	219	octobre
November	120	114	2,072	2,085	207	198	novembre
December	121	106	2,261	2,251	228	199	décembre
YEAR	112	117	25,286	25,237	2,360	2,452	ANNÉE
NOVA SCOTIA							
January	782	773	2,438	2,479	1,589	1,597	janvier
February	780	768	2,177	2,149	1,415	1,374	février
March	763	759	2,331	2,355	1,482	1,490	mars
April	762	755	2,088	2,130	1,326	1,341	avril
May	775	764	2,248	2,231	1,452	1,420	mai
June	779	770	2,246	2,294	1,458	1,472	juin
July	784	766	2,412	2,432	1,576	1,553	juillet
August	771	758	2,403	2,382	1,544	1,505	août
September	768	751	2,244	2,314	1,436	1,448	septembre
October	765	751	2,329	2,381	1,485	1,490	octobre
November	769	762	2,316	2,358	1,484	1,497	novembre
December	780	770	2,331	2,477	1,515	1,590	décembre
YEAR	773	762	27,574	27,983	17,762	17,777	ANNÉE
NEW BRUNSWICK							
January	614	618	2,004	2,031	1,025	1,046	janvier
February	638	616	1,822	1,859	969	954	février
March	616	600	2,020	2,025	1,037	1,013	mars
April	643	626	1,939	1,940	1,039	1,011	avril
May	628	633	2,000	2,009	1,047	1,060	mai
June	636	627	1,944	1,965	1,030	1,027	juin
July	629	643	2,084	2,048	1,092	1,098	juillet
August	603	626	2,052	2,004	1,031	1,045	août
September	606	627	1,948	1,959	984	1,024	septembre
October	630	619	2,031	2,057	1,066	1,060	octobre
November	641	623	1,954	1,948	1,044	1,012	novembre
December	634	615	2,078	2,066	1,098	1,059	décembre
YEAR	627	623	23,851	23,912	12,462	12,408	ANNÉE
TERRE-NEUVE							
ÎLE-DU-PRINCE-ÉDOUARD							
NOUVELLE-ÉCOSSE							
NOUVEAU-BRUNSWICK							

TABLE 5. Production of Eggs, by Province and Canada, by Month, 1992 and 1993 (cont'd)

TABLEAU 5. Production des oeufs, par province et Canada, par mois, 1992 et 1993 (suite)

	Average Number of Layers Nombre moyen de pondeuses		Eggs Per 100 Layers Oeufs par 100 pondeuses		Total Production (2) Production totale (2)		
	1992	1993	1992	1993	1992	1993	
	('000)		(No. - nbre)		(doz - '000 - douz)		
QUEBEC							QUÉBEC
January	3,879	3,714	2,150	2,242	6,949	6,940	janvier
February	3,799	3,669	1,986	2,014	6,288	6,157	février
March	3,804	3,628	2,204	2,227	6,986	6,734	mars
April	3,839	3,702	2,139	2,161	6,842	6,667	avril
May	3,843	3,712	2,210	2,234	7,076	6,912	mai
June	3,836	3,735	2,139	2,168	6,838	6,747	juin
July	3,787	3,738	2,216	2,242	6,994	6,984	juillet
August	3,781	3,706	2,225	2,238	7,012	6,912	août
September	3,760	3,703	2,153	2,155	6,746	6,651	septembre
October	3,666	3,688	2,224	2,226	6,794	6,842	octobre
November	3,657	3,678	2,161	2,172	6,586	6,656	novembre
December	3,677	3,668	2,244	2,254	6,876	6,890	décembre
YEAR	3,777	3,695	26,048	26,336	81,987	81,092	ANNÉE
ONTARIO							ONTARIO
January	8,032	8,050	2,274	2,293	15,218	15,383	janvier
February	8,015	8,111	2,047	2,058	13,674	13,912	février
March	8,024	8,121	2,263	2,282	15,131	15,443	mars
April	8,075	8,188	2,194	2,212	14,764	15,092	avril
May	8,133	8,139	2,273	2,280	15,404	15,465	mai
June	8,134	8,116	2,202	2,205	14,925	14,913	juin
July	8,020	8,154	2,279	2,280	15,229	15,495	juillet
August	7,927	8,106	2,282	2,283	15,072	15,425	août
September	7,884	8,079	2,208	2,207	14,509	14,858	septembre
October	7,801	8,004	2,287	2,284	14,867	15,232	octobre
November	7,916	7,921	2,220	2,220	14,646	14,656	novembre
December	8,007	7,965	2,301	2,301	15,354	15,276	décembre
YEAR	7,997	8,080	26,829	26,903	178,793	181,150	ANNÉE
MANITOBA							MANITOBA
January	2,350	2,284	2,314	2,349	4,532	4,471	janvier
February	2,318	2,256	2,095	2,095	4,047	3,939	février
March	2,266	2,260	2,320	2,304	4,380	4,339	mars
April	2,300	2,331	2,255	2,217	4,323	4,307	avril
May	2,338	2,382	2,333	2,281	4,546	4,527	mai
June	2,289	2,353	2,261	2,215	4,312	4,343	juin
July	2,263	2,312	2,336	2,294	4,405	4,419	juillet
August	2,275	2,305	2,334	2,295	4,424	4,408	août
September	2,253	2,269	2,258	2,230	4,240	4,216	septembre
October	2,261	2,234	2,335	2,305	4,399	4,292	octobre
November	2,304	2,265	2,271	2,227	4,361	4,204	novembre
December	2,310	2,280	2,358	2,309	4,539	4,388	décembre
YEAR	2,294	2,294	27,467	27,124	52,508	51,853	ANNÉE
SASKATCHEWAN							SASKATCHEWAN
January	961	943	2,166	2,204	1,735	1,732	janvier
February	929	953	1,957	1,991	1,515	1,581	février
March	970	964	2,144	2,196	1,733	1,764	mars
April	1,001	967	2,066	2,116	1,723	1,705	avril
May	990	976	2,135	2,180	1,761	1,773	mai
June	988	983	2,070	2,109	1,704	1,728	juin
July	1,009	986	2,148	2,170	1,806	1,783	juillet
August	1,016	1,005	2,132	2,154	1,805	1,804	août
September	977	1,007	2,055	2,066	1,673	1,734	septembre
October	956	992	2,120	2,138	1,689	1,767	octobre
November	964	986	2,041	2,087	1,640	1,715	novembre
December	953	970	2,157	2,175	1,713	1,758	décembre
YEAR	976	978	25,201	25,575	20,497	20,844	ANNÉE

TABLE 5. Production of Eggs, by Province and Canada, by Month, 1992 and 1993 (cont'd)

TABLEAU 5. Production des oeufs, par province et Canada, par mois, 1992 et 1993 (suite)

	Average Number of Layers Nombre moyen de pondeuses		Eggs Per 100 Layers Oeufs par 100 pondeuses		Total Production (2) Production totale (2)		
	1992	1993	1992	1993	1992	1993	
	('000)		(No. - nbre)		(doz - '000 - douz)		
ALBERTA							ALBERTA
January	1,967	1,940	2,057	2,057	3,372	3,325	janvier
February	1,949	1,930	1,855	1,864	3,013	2,998	février
March	1,963	2,000	2,050	2,053	3,353	3,422	mars
April	2,010	2,054	1,974	1,969	3,306	3,371	avril
May	2,033	2,044	2,033	2,039	3,444	3,473	mai
June	2,045	2,061	1,972	1,985	3,360	3,409	juin
July	2,044	2,079	2,048	2,054	3,488	3,559	juillet
August	2,044	2,092	2,053	2,055	3,497	3,583	août
September	2,016	2,023	1,994	2,020	3,350	3,405	septembre
October	1,976	1,930	2,058	2,128	3,389	3,422	octobre
November	1,978	1,928	1,986	2,069	3,274	3,324	novembre
December	1,968	1,918	2,057	2,142	3,373	3,424	décembre
YEAR	1,999	2,000	24,143	24,429	40,219	40,715	ANNÉE
BRITISH COLUMBIA							COLOMBIE - BRITANNIQUE
January	2,717	2,686	2,148	2,183	4,863	4,886	janvier
February	2,707	2,691	1,962	1,967	4,425	4,410	février
March	2,764	2,719	2,166	2,171	4,990	4,919	mars
April	2,829	2,767	2,103	2,102	4,957	4,846	avril
May	2,816	2,785	2,181	2,186	5,118	5,073	mai
June	2,813	2,786	2,121	2,126	4,972	4,937	juin
July	2,814	2,784	2,193	2,199	5,143	5,102	juillet
August	2,806	2,789	2,187	2,199	5,113	5,110	août
September	2,745	2,758	2,119	2,141	4,848	4,920	septembre
October	2,700	2,699	2,188	2,228	4,922	5,012	octobre
November	2,706	2,691	2,108	2,167	4,754	4,860	novembre
December	2,685	2,699	2,183	2,249	4,884	5,058	décembre
YEAR	2,759	2,738	25,657	25,917	58,989	59,133	ANNÉE
CANADA							CANADA
January	21,807	21,464	2,210	2,246	40,165	40,175	janvier
February	21,619	21,446	2,003	2,017	36,087	36,053	février
March	21,639	21,511	2,211	2,227	39,865	39,921	mars
April	21,912	21,848	2,137	2,148	39,021	39,103	avril
May	22,001	21,879	2,214	2,218	40,600	40,443	mai
June	21,966	21,877	2,149	2,157	39,340	39,323	juin
July	21,802	21,924	2,231	2,234	40,528	40,815	juillet
August	21,682	21,838	2,230	2,231	40,285	40,595	août
September	21,470	21,646	2,153	2,162	38,515	38,990	septembre
October	21,219	21,341	2,227	2,240	39,383	39,844	octobre
November	21,403	21,279	2,161	2,179	38,552	38,647	novembre
December	21,484	21,310	2,243	2,263	40,159	40,183	décembre
YEAR	21,667	21,613	26,169	26,322	472,500	474,091	ANNÉE

TABLE 6. Disposition of Eggs, by Province and Canada, by Month, 1992 and 1993

	SOLD FOR CONSUMPTION VENDU POUR CONSOMMATION				SOLD FOR HATCHING VENDU POUR INCUBATION			
	NUMBER NOMBRE		VALUE VALEUR		NUMBER NOMBRE		VALUE VALEUR	
	1992	1993	1992	1993	1992	1993	1992	1993
	(doz. - '000 - douz.)		(\$'000)		(doz. - '000 - douz.)		(\$'000)	
NEWFOUNDLAND								
January	652	572	713	615	-	-	-	-
February	563	528	592	566	-	-	-	-
March	599	588	628	622	-	-	-	-
April	554	558	603	589	-	-	-	-
May	545	523	585	552	-	-	-	-
June	544	538	571	561	-	-	-	-
July	569	587	600	622	-	-	-	-
August	573	577	623	611	-	-	-	-
September	524	521	581	544	-	-	-	-
October	550	498	591	506	-	-	-	-
November	544	515	567	531	-	-	-	-
December	567	530	607	545	-	-	-	-
YEAR	6,784	6,534	7,261	6,865	-	-	-	-
PRINCE EDWARD ISLAND								
January	213	207	205	211	-	-	-	-
February	162	184	151	190	-	-	-	-
March	159	193	152	200	-	-	-	-
April	171	188	170	191	-	-	-	-
May	193	202	184	205	-	-	-	-
June	182	193	176	195	-	-	-	-
July	209	218	209	223	-	-	-	-
August	198	209	199	214	-	-	-	-
September	190	198	202	202	-	-	-	-
October	204	214	213	210	-	-	-	-
November	202	193	209	183	-	-	-	-
December	222	194	225	195	-	-	-	-
YEAR	2,305	2,393	2,295	2,418	-	-	-	-
NOVA SCOTIA (4)								
January	1,572	1,587	1,498	1,501	-	-	-	-
February	1,401	1,362	1,303	1,307	-	-	-	-
March	1,469	1,475	1,388	1,433	-	-	-	-
April	1,317	1,330	1,289	1,260	-	-	-	-
May	1,441	1,407	1,418	1,331	-	-	-	-
June	1,447	1,458	1,406	1,365	-	-	-	-
July	1,564	1,539	1,542	1,452	-	-	-	-
August	1,531	1,490	1,539	1,404	-	-	-	-
September	1,424	1,435	1,424	1,373	-	-	-	-
October	1,475	1,478	1,460	1,402	-	-	-	-
November	1,474	1,485	1,417	1,412	-	-	-	-
December	1,504	1,578	1,489	1,500	-	-	-	-
YEAR	17,619	17,622	17,173	16,740	-	-	-	-
NEW BRUNSWICK (4)								
January	726	751	689	736	278	273	857	832
February	673	687	610	677	276	247	851	752
March	737	719	678	704	278	273	847	832
April	711	692	673	669	306	298	933	908
May	717	725	676	700	306	313	933	953
June	703	707	663	685	306	298	933	908
July	777	757	739	730	292	318	890	970
August	752	741	729	711	258	283	786	862
September	705	726	695	707	257	277	783	845
October	748	748	709	697	296	290	902	885
November	728	710	689	665	294	281	888	857
December	779	747	754	736	296	290	894	885
YEAR	8,756	8,709	8,304	8,416	3,443	3,439	10,497	10,490

TABLEAU 6. Écoulement des oeufs, par province et Canada, par mois, 1992 et 1993

HOME CONSUMPTION CONSUMMATION DOMESTIQUE				TOTAL VALUE VALEUR TOTALE		LEAKERS AND REJECTS (3) OEUFS FISSURÉS ET REJETÉS (3)		
NUMBER NOMBRE		VALUE VALEUR		VALUE VALEUR		NUMBER NOMBRE		
1992	1993	1992	1993	1992	1993	1992	1993	
(doz. - '000 - douz.)		\$'000		\$'000		(doz. - '000 - douz.)		
								TERRE-NEUVE
--	--	--	--	713	615	13	11	janvier
--	--	--	--	592	567	11	11	février
--	--	--	--	628	622	12	12	mars
--	--	--	--	603	589	11	11	avril
--	--	--	--	585	553	11	10	mai
--	--	--	--	571	561	11	11	juin
--	--	--	--	600	622	11	12	juillet
--	--	--	--	623	612	11	12	août
--	--	--	--	581	545	10	10	septembre
--	--	--	--	591	507	11	10	octobre
--	--	--	--	567	531	11	10	novembre
--	--	--	--	607	546	11	11	décembre
4	4	5	5	7,266	6,870	134	130	ANNÉE
								ÎLE-DU-PRINCE-ÉDOUARD
1	1	1	1	206	212	4	4	janvier
1	1	1	1	152	191	3	4	février
1	1	1	1	153	201	3	4	mars
1	1	2	1	172	192	3	4	avril
1	1	1	1	185	206	4	4	mai
1	1	1	1	177	196	4	4	juin
1	1	2	1	211	224	4	4	juillet
1	1	2	1	201	215	4	4	août
1	1	1	1	203	203	4	4	septembre
1	1	1	1	214	211	4	4	octobre
1	1	1	1	210	184	4	4	novembre
1	1	1	1	226	196	4	4	décembre
12	11	15	12	2,310	2,430	45	48	ANNÉE
								NOUVELLE-ÉCOSSE (4)
2	2	2	2	1,500	1,503	15	9	janvier
2	2	2	2	1,305	1,310	12	11	février
2	2	3	3	1,391	1,436	11	13	mars
2	2	3	3	1,292	1,262	8	9	avril
2	2	3	2	1,421	1,333	9	11	mai
2	2	3	2	1,409	1,367	9	12	juin
2	2	3	2	1,545	1,455	10	13	juillet
2	2	3	2	1,542	1,406	11	13	août
2	2	2	2	1,426	1,375	10	11	septembre
2	2	2	2	1,462	1,405	9	10	octobre
2	2	2	2	1,419	1,415	8	10	novembre
2	2	2	2	1,491	1,503	9	11	décembre
24	24	30	29	17,203	16,769	121	131	ANNÉE
								NOUVEAU-BRUNSWICK (4)
1	2	2	2	1,548	1,570	15	15	janvier
2	2	2	2	1,463	1,431	13	14	février
2	2	2	2	1,527	1,539	15	14	mars
2	2	2	2	1,608	1,579	14	14	avril
2	2	2	2	1,611	1,655	14	15	mai
2	2	2	2	1,598	1,596	14	14	juin
2	2	2	2	1,631	1,702	15	15	juillet
2	2	2	2	1,517	1,575	15	15	août
2	2	2	2	1,480	1,554	14	15	septembre
1	2	2	2	1,613	1,584	15	15	octobre
1	2	2	2	1,579	1,524	15	14	novembre
1	2	2	2	1,650	1,623	16	15	décembre
20	18	24	25	18,825	18,931	175	174	ANNÉE

TABLE 6. Disposition of Eggs, by Province and Canada, by Month, 1992 and 1993 (cont'd)

	SOLD FOR CONSUMPTION VENDU POUR CONSOMMATION				SOLD FOR HATCHING VENDU POUR INCUBATION			
	NUMBER NOMBRE		VALUE VALEUR		NUMBER NOMBRE		VALUE VALEUR	
	1992	1993	1992	1993	1992	1993	1992	1993
	(doz. - '000 - douz.)		(\$'000)		(doz. - '000 - douz.)		(\$'000)	
QUEBEC								
January	5,692	5,823	5,060	5,767	1,102	964	3,397	2,940
February	5,207	5,111	4,519	5,025	939	908	2,895	2,769
March	5,791	5,580	5,079	5,464	1,040	1,005	3,171	3,065
April	5,662	5,536	4,984	5,249	1,028	983	3,132	2,999
May	5,837	5,732	5,172	5,430	1,082	1,027	3,299	3,131
June	5,639	5,604	5,021	5,223	1,047	993	3,192	3,029
July	5,808	5,826	5,496	5,457	1,031	1,004	3,141	3,062
August	5,878	5,776	5,692	5,387	978	983	2,980	2,999
September	5,649	5,551	5,451	5,371	946	952	2,884	2,904
October	5,693	5,738	5,438	5,483	950	953	2,896	2,907
November	5,546	5,615	5,341	5,304	893	893	2,698	2,724
December	5,800	5,815	5,653	5,547	923	923	2,787	2,814
YEAR	68,202	67,707	62,906	64,707	11,959	11,588	36,472	35,343
ONTARIO								
January	13,613	13,855	11,663	12,574	1,256	1,180	3,742	3,605
February	12,221	12,431	10,357	11,440	1,134	1,162	3,379	3,551
March	13,528	13,809	11,530	12,816	1,256	1,285	3,742	3,980
April	13,191	13,466	11,331	11,983	1,233	1,284	3,675	3,977
May	13,759	13,746	11,884	12,083	1,293	1,369	3,853	4,238
June	13,330	13,249	11,608	11,730	1,252	1,325	3,730	4,101
July	13,704	13,868	12,434	12,407	1,176	1,277	3,507	3,952
August	13,666	13,890	12,666	12,461	1,060	1,186	3,162	3,673
September	13,148	13,372	12,150	12,363	1,026	1,148	3,059	3,555
October	13,458	13,757	12,304	12,522	1,067	1,130	3,182	3,497
November	13,270	13,284	12,206	12,102	1,038	1,038	3,173	3,215
December	13,930	13,857	12,864	12,676	1,073	1,073	3,278	3,321
YEAR	160,818	162,584	142,997	147,157	13,864	14,457	41,482	44,665
MANITOBA								
January	4,239	4,193	3,494	3,295	190	177	607	533
February	3,780	3,695	3,097	2,872	173	153	551	459
March	4,090	4,071	3,345	3,267	190	169	607	506
April	4,031	4,024	3,312	3,159	193	185	616	556
May	4,235	4,211	3,403	3,188	207	214	660	642
June	4,013	4,037	3,209	3,105	200	207	638	621
July	4,128	4,130	3,402	3,255	176	189	563	568
August	4,177	4,143	3,559	3,296	146	165	466	495
September	4,001	3,960	3,333	3,254	141	160	451	480
October	4,132	4,018	3,458	3,283	166	176	529	527
November	4,082	3,929	3,370	3,166	179	179	539	539
December	4,250	4,103	3,614	3,228	185	185	556	556
YEAR	49,158	48,514	40,596	38,368	2,146	2,159	6,783	6,482
SASKATCHEWAN								
January	1,554	1,558	1,343	1,329	108	104	315	303
February	1,349	1,416	1,138	1,208	97	98	283	285
March	1,552	1,586	1,340	1,366	108	108	314	314
April	1,543	1,524	1,341	1,311	107	112	311	325
May	1,576	1,580	1,373	1,312	112	122	325	359
June	1,524	1,540	1,332	1,295	108	118	314	348
July	1,632	1,599	1,441	1,358	100	113	291	333
August	1,643	1,631	1,469	1,388	88	102	257	301
September	1,516	1,565	1,330	1,417	85	99	248	293
October	1,523	1,596	1,343	1,389	94	101	274	299
November	1,474	1,551	1,294	1,377	95	95	277	281
December	1,543	1,590	1,415	1,408	98	98	285	290
YEAR	18,429	18,736	16,159	16,158	1,200	1,270	3,494	3,731

TABLEAU 6. Écoulement des oeufs, par province et Canada, par mois, 1992 et 199 (suite)

HOME CONSUMPTION CONSUMMATION DOMESTIQUE				TOTAL VALUE VALEUR TOTALE		LEAKERS AND REJECTS OEUFS FISSURÉS ET REJETÉS		
NUMBER NOMBRE		VALUE VALEUR		VALUE VALEUR		NUMBER NOMBRE		
1992	1993	1992	1993	1992	1993	1992	1993	
(doz. - '000 - douz.)		\$'000		\$'000		(doz. - '000 - douz.)		
QUÉBEC								
19	18	25	23	8,482	8,730	136	135	janvier
19	18	25	23	7,439	7,817	123	120	février
19	18	25	24	8,275	8,553	136	131	mars
19	18	25	24	8,141	8,272	133	130	avril
19	18	25	24	8,496	8,585	138	135	mai
19	18	26	24	8,239	8,276	133	132	juin
19	18	27	24	8,664	8,543	136	136	juillet
19	18	27	24	8,699	8,410	137	135	août
19	18	24	23	8,359	8,298	132	130	septembre
19	18	24	23	8,358	8,413	132	133	octobre
19	18	24	23	8,063	8,051	128	130	novembre
19	18	24	24	8,464	8,385	134	134	décembre
228	216	301	283	99,679	100,333	1,598	1,581	ANNÉE
ONTARIO								
52	48	54	52	15,459	16,231	297	300	janvier
52	48	53	53	13,789	15,044	267	271	février
52	48	53	54	15,325	16,850	295	301	mars
52	48	54	51	15,060	16,011	288	294	avril
52	48	54	51	15,791	16,372	300	302	mai
52	48	54	51	15,392	15,882	291	291	juin
52	48	56	52	15,997	16,411	297	302	juillet
52	48	57	52	15,885	16,186	294	301	août
52	48	57	60	15,266	15,978	283	290	septembre
52	48	56	52	15,542	16,071	290	297	octobre
52	48	56	52	15,435	15,369	286	286	novembre
52	48	57	53	16,199	16,050	299	298	décembre
624	576	661	633	185,140	192,455	3,487	3,533	ANNÉE
MANITOBA								
15	14	15	13	4,116	3,841	88	87	janvier
15	14	14	13	3,662	3,344	79	77	février
15	14	14	13	3,966	3,786	85	85	mars
15	14	14	13	3,942	3,728	84	84	avril
15	14	14	13	4,077	3,843	89	88	mai
15	14	14	13	3,861	3,739	84	85	juin
15	14	14	13	3,979	3,836	86	86	juillet
15	14	15	13	4,040	3,804	86	86	août
15	14	14	18	3,798	3,752	83	82	septembre
15	14	15	14	4,002	3,824	86	84	octobre
15	14	14	14	3,923	3,719	85	82	novembre
15	14	15	14	4,185	3,798	89	86	décembre
180	168	172	164	47,551	45,014	1,024	1,012	ANNÉE
SASKATCHEWAN								
39	36	38	38	1,696	1,670	34	34	janvier
39	36	38	38	1,459	1,531	30	31	février
39	36	42	38	1,696	1,718	34	34	mars
39	36	42	38	1,694	1,674	34	33	avril
39	36	42	37	1,740	1,708	34	35	mai
39	36	44	37	1,690	1,680	33	34	juin
39	36	44	37	1,776	1,728	35	35	juillet
39	36	44	37	1,770	1,726	35	35	août
39	36	42	47	1,620	1,757	33	34	septembre
39	36	43	38	1,660	1,726	33	34	octobre
39	36	43	39	1,614	1,697	32	33	novembre
39	36	43	39	1,743	1,737	33	34	décembre
468	432	505	463	20,158	20,352	400	406	ANNÉE

TABLE 6. Disposition of Eggs, by Province and Canada, by Month, 1992 and 1993 (cont'd)

	SOLD FOR CONSUMPTION VENDU POUR CONSOMMATION				SOLD FOR HATCHING VENDU POUR INCUBATION			
	NUMBER NOMBRE		VALUE VALEUR		NUMBER NOMBRE		VALUE VALEUR	
	1992	1993	1992	1993	1992	1993	1992	1993
	<i>(doz. - '000 - douz.)</i>		<i>\$'000</i>		<i>(doz. - '000 - douz.)</i>		<i>\$'000</i>	
ALBERTA								
January	2,835	2,797	2,575	2,597	430	424	1,253	1,233
February	2,524	2,502	2,252	2,311	389	399	1,133	1,162
March	2,817	2,874	2,511	2,691	430	442	1,253	1,287
April	2,776	2,835	2,470	2,625	425	431	1,236	1,256
May	2,889	2,917	2,558	2,616	447	449	1,302	1,327
June	2,821	2,870	2,492	2,580	432	434	1,259	1,284
July	2,962	3,018	2,661	2,716	417	433	1,213	1,281
August	3,003	3,055	2,727	2,806	385	419	1,122	1,238
September	2,871	2,895	2,553	2,740	373	405	1,085	1,197
October	2,886	2,903	2,604	2,756	396	413	1,153	1,220
November	2,776	2,827	2,521	2,658	393	393	1,145	1,162
December	2,860	2,912	2,615	2,702	406	406	1,182	1,200
YEAR	34,020	34,405	30,539	31,798	4,923	5,048	14,336	14,847
BRITISH COLUMBIA								
January	4,211	4,246	4,033	4,264	535	524	1,585	1,545
February	3,834	3,836	3,623	3,786	483	467	1,431	1,377
March	4,336	4,285	4,177	4,309	535	517	1,579	1,524
April	4,320	4,218	4,244	4,180	518	513	1,527	1,513
May	4,463	4,411	4,376	4,253	533	542	1,574	1,600
June	4,337	4,295	4,275	4,182	516	525	1,521	1,547
July	4,497	4,440	4,523	4,357	524	542	1,524	1,600
August	4,478	4,447	4,505	4,367	513	542	1,492	1,600
September	4,235	4,278	4,200	4,229	496	525	1,444	1,589
October	4,282	4,358	4,207	4,369	522	535	1,518	1,622
November	4,127	4,232	4,010	4,280	512	512	1,510	1,551
December	4,238	4,409	4,270	4,397	529	529	1,562	1,604
YEAR	51,358	51,455	50,443	50,973	6,216	6,273	18,267	18,672
CANADA								
January	35,307	35,588	31,273	32,888	3,899	3,646	11,756	10,991
February	31,714	31,752	27,642	29,383	3,491	3,434	10,523	10,355
March	35,078	35,179	30,828	32,872	3,837	3,799	11,513	11,508
April	34,276	34,372	30,417	31,215	3,810	3,806	11,430	11,534
May	35,655	35,453	31,629	31,670	3,980	4,036	11,946	12,250
June	34,540	34,491	30,753	30,921	3,861	3,900	11,587	11,838
July	35,850	35,982	33,047	32,577	3,716	3,876	11,129	11,766
August	35,899	35,959	33,708	32,645	3,428	3,680	10,265	11,168
September	34,263	34,500	31,919	32,200	3,324	3,566	9,954	10,863
October	34,951	35,308	32,327	32,618	3,491	3,598	10,454	10,957
November	34,223	34,341	31,624	31,678	3,404	3,391	10,230	10,329
December	35,693	35,735	33,506	32,934	3,510	3,504	10,544	10,670
YEAR	417,449	418,658	378,673	383,600	43,751	44,234	131,331	134,230

TABLEAU 6. Écoulement des oeufs, par province et Canada, par mois, 1992 et 1993 (suite)

HOME CONSUMPTION CONSUMMATION DOMESTIQUE		TOTAL VALUE VALEUR TOTALE		LEAKERS AND REJECTS OEUFS FISSURÉS ET REJETÉS				
NUMBER NOMBRE	VALUE VALEUR	VALUE VALEUR	NUMBER NOMBRE	NUMBER NOMBRE				
1992	1993	1992	1993	1992	1993			
(doz. - '000 - douz.)	\$'000	\$'000	(doz. - '000 - douz.)					
						ALBERTA		
41	39	41	40	3,869	3,870	66	65	janvier
41	39	41	40	3,426	3,513	59	58	février
41	39	41	40	3,805	4,018	65	67	mars
41	39	40	40	3,746	3,921	64	66	avril
41	39	40	39	3,900	3,982	67	68	mai
41	39	40	39	3,791	3,903	66	66	juin
41	39	41	39	3,915	4,036	68	69	juillet
41	39	41	39	3,890	4,083	68	70	août
41	39	40	50	3,678	3,987	65	66	septembre
41	39	41	41	3,798	4,017	66	67	octobre
41	39	41	41	3,707	3,861	64	65	novembre
41	39	41	40	3,838	3,942	66	67	décembre
492	468	488	488	45,363	47,133	784	794	ANNÉE
								COLOMBIE-BRITANNIQUE
22	21	33	35	5,651	5,844	95	95	janvier
22	21	32	35	5,086	5,198	86	86	février
22	21	35	30	5,791	5,863	97	96	mars
22	21	35	30	5,806	5,723	97	94	avril
22	21	35	29	5,985	5,882	100	99	mai
22	21	36	29	5,832	5,758	97	96	juin
22	21	36	29	6,083	5,986	100	99	juillet
22	21	36	29	6,033	5,996	100	100	août
22	21	36	27	5,680	5,845	95	96	septembre
22	21	36	30	5,761	6,021	96	98	octobre
22	21	36	30	5,556	5,861	93	95	novembre
22	21	37	31	5,869	6,032	95	99	décembre
264	252	423	364	69,133	70,009	1,151	1,153	ANNÉE
								CANADA
192	181	211	207	43,240	44,086	763	755	janvier
193	181	208	208	38,373	39,945	683	682	février
193	181	216	205	42,557	44,586	753	757	mars
193	181	217	202	42,064	42,951	736	738	avril
193	181	216	199	43,791	44,119	766	767	mai
193	181	220	199	42,560	42,957	742	745	juin
193	181	225	200	44,401	44,543	762	771	juillet
193	181	227	200	44,200	44,013	761	770	août
193	181	218	231	42,091	43,294	729	738	septembre
192	181	220	204	43,001	43,779	742	752	octobre
192	181	219	205	42,073	42,211	726	729	novembre
192	181	222	207	44,272	43,811	756	758	décembre
2,316	2168	2,624	2466	512,628	520,296	8,919	8,962	ANNÉE

TABLE 7. Apparent Per Capita Egg Consumption, Canada, 1987 - 1993

TABLEAU 7. Disparition par personne des oeufs, 1987 - 1993

	1987	1988	1989	1990	
1. Production	478,861	478,831	471,713	471,538	1. Production
2. Beginning Stocks	3,746	6,799	5,780	7,320	2. Stocks d'ouverture
3. Imports for Consumption	25,034	18,309	15,938	21,111	3. Importations pour consommation
4. Total Supply (1+2+3)	507,641	503,939	493,431	499,969	4. Approvisionnement total (1+2+3)
5. Exports	23,297	28,897	19,193	21,360	5. Exportations
6. Used for Hatching (5)	40,503	40,676	41,287	40,953	6. Utilisés pour incubation (5)
7. Leakers & Rejects (6)	8,345	8,349	8,210	8,193	7. Oeufs fissurés et rejetés (6)
8. Ending Stocks	6,799	5,780	7,320	6,872	8. Stocks de fermeture
9. Domestic Disappearance (4-5-6-7-8)	428,697	420,237	417,421	422,591	9. Disparition domestique (4-5-6-7-8)
10. Per Capita Disappearance • dozens	16.2	15.6	15.3	15.2	10. Consommation par personne • douzaines

	1991	1992	1993	
1. Production	468,144	472,500	474,091	1. Production
2. Beginning Stocks	6,872	6,904	6,429	2. Stocks d'ouverture
3. Imports for Consumption	27,102	26,953	27,295	3. Importations pour consommation
4. Total Supply (1+2+3)	502,118	506,357	507,815	4. Approvisionnement total (1+2+3)
5. Exports	23,594	31,525	30,055	5. Exportations
6. Used for Hatching (5)	43,123	43,755	44,233	6. Utilisés pour incubation (5)
7. Leakers & Rejects (6)	8,080	8,919	8,961	7. Oeufs fissurés et rejetés (6)
8. Ending Stocks	6,904	6,429	4,893	8. Stocks de fermeture
9. Domestic Disappearance (4-5-6-7-8)	420,417	415,729	419,673	9. Disparition domestique (4-5-6-7-8)
10. Per Capita Disappearance • dozens	15.0	14.6	14.6	10. Consommation par personne • douzaines

TABLE 8. Weighted Average Price: Eggs Sold for Consumption in Canada, by Month, 1987–1993

TABLEAU 8. Prix moyens pondérées: oeufs vendus pour consommation au Canada, par mois, 1987–1993

Month	1987	1988	1989	1990	1991	1992	1993	Mois
<i>dollars per dozen – dollars par douzaine</i>								
January	.818	.821	.915	.858	.899	.886	.924	janvier
February	.818	.827	.919	.855	.876	.872	.925	février
March	.814	.819	.931	.885	.926	.879	.934	mars
April	.799	.814	.928	.874	.872	.887	.908	avril
May	.790	.819	.925	.844	.869	.887	.893	mai
June	.801	.829	.935	.856	.886	.890	.896	juin
July	.810	.857	.937	.882	.905	.922	.905	juillet
August	.807	.905	.925	.912	.877	.939	.908	août
September	.809	.911	.924	.913	.894	.932	.933	septembre
October	.809	.947	.931	.905	.908	.925	.924	octobre
November	.809	.942	.931	.914	.923	.924	.922	novembre
December	.813	.944	.931	.916	.933	.939	.922	décembre

(1) As of 1986, prices are net of levies paid by producers to marketing boards.

(1) A partir de 1986, les prix sont nets des retenues payées par les producteurs aux agences de commercialisation.

FOOTNOTES

(1) Canada totals exclude Newfoundland and Prince Edward Island.

(2) Egg production includes leakers and rejects, as well as eggs sold for hatching and eggs used by producers.

(3) The estimates for the Maritime provinces exclude rejected hatching eggs.

(4) Nova Scotia data for "Sold for Hatching" are included with those for New Brunswick.

(5) Excludes imports of hatching eggs.

(6) Beginning in 1986, 1.95% of the total production of table eggs has been subtracted in order to account for leakers and rejects.

NOTES

(1) Les totaux pour Canada ne comprennent pas les données pour Terre-Neuve et Île-du-Prince Édouard.

(2) La production d'oeufs comprend les oeufs fissurés et rejetés, les oeufs vendus pour la consommation, les oeufs vendus pour incubation et les oeufs utilisées par les producteurs.

(3) Les estimations pour les provinces Maritimes excluent les oeufs pour incubation fissurés rejetés.

(4) Les données "Vendu pour incubation" pour la Nouvelle-Écosse sont incluses avec celles du Nouveau-Brunswick.

(5) Ne comprend pas les importations des oeufs pour l'incubation.

(6) A partir de 1986, 1,95 % de la production totale des oeufs de table ont été soustraits afin de tenir compte des oeufs fissurés et rejetés.

SUGGESTED READINGSelected Publications from
Statistics Canada**LECTURES SUGGÉRÉES**Choisies parmi les publications de
Statistique Canada

<u>Title</u>	<u>Catalogue</u>	<u>Titre</u>
Production of Eggs, Monthly Statistical Bulletin, Bilingual		Production d'oeufs, Bulletin statistique mensuel, Bilingue
Apparent Per Capita Food Consumption in Canada – Part 1 Annual, Bilingual	32-229	Consommation apparente des aliments par personne au Canada – partie 1 Annuel, Bilingue
Farm Cash Receipts, Quarterly, Bilingual	21-001	Recettes Monétaires agricoles, Trimestriel, Bilingue
Livestock Statistics, Quarterly, English or French	23-603	Statistiques du bétail, Trimestriel, Anglais ou Français
Stocks of Food Commodities in Cold Storage and Other Warehouses, Annual, Bilingual	32-217	Stocks de produits alimentaires dans les entrepôts frigorifiques et autres, Annuel, Bilingue

To order a publication, you may telephone 1-613-951-7277 or use facsimile number 1-613-951-1584. For toll free in Canada only, telephone 1-800-267-6677. When ordering by telephone or facsimile number a written confirmation is not required.

Pour obtenir une publication veuillez téléphoner au 1-613-951-7277 ou utiliser le numéro du télécopieur 1-613-951-1584. Pour appeler sans frais, au Canada seulement, composez le 1-800-267-6677. Il n'est pas nécessaire de nous faire parvenir une confirmation pour une commande faite par téléphone ou télécopieur.

Are you getting your information on the Canadian economy "first-hand"?

Chances are, you spend hours reading several newspapers and a handful of magazines trying to get the whole economic picture – only to spend even more time weeding out fiction from fact! Wouldn't it be a great deal more convenient (and much more effective) to go straight to the source?

Join the thousands of successful Canadian decision-makers who turn to Statistics Canada's *Canadian Economic Observer* for their monthly briefing. Loaded with first-hand information, collectively published nowhere else, CEO is a quick, concise and panoramic overview of the Canadian economy. Its reliability and completeness are without equal.

A single source

Consultations with our many readers – financial analysts, planners, economists and business leaders – have contributed to CEO's present, widely acclaimed, two-part format. The **Analysis Section** includes thought-provoking commentary on current economic conditions, issues, trends and developments. The **Statistical Summary** contains the complete range of hard numbers on critical economic indicators: markets, prices, trade, demographics, unemployment and more.

More practical, straightforward and user-friendly than ever before, the *Canadian Economic Observer* gives you more than 150 pages of in-depth information in one indispensable source.

Why purchase CEO?

As a subscriber, you'll be directly connected to Statistics Canada's economic analysts. Names and phone numbers of the experts who can help solve your particular research problem or find specialized data are listed with articles and features.

You'll also receive a complimentary copy of CEO's annual **Historical Statistical Supplement**. Sixty years of historical perspectives right at your fingertips – at no additional cost.

So why wait for others to publish Statistics Canada's data second-hand when you can have it straight from the source? Order your subscription to the *Canadian Economic Observer* today.

The *Canadian Economic Observer* (catalogue number 10-230) is \$220 annually in Canada, US\$260 in the United States and US\$310 in other countries.

To order, write: Statistics Canada
Marketing Division
Sales and Service
Ottawa, Ontario, K1A 0T6

or contact the nearest Statistics Canada Reference Centre listed in this publication.

If more convenient, fax your order to 1-613-951-1584 or call toll-free 1-800-267-6677 and use your VISA or MasterCard.

Recevez-vous directement vos informations sur l'économie canadienne?

Il est probable que vous passez des heures à lire plusieurs journaux et un paquet de revues pour essayer d'avoir une vue complète de la situation économique, et ensuite passer encore plus de temps à séparer le réel de ce qui ne l'est pas. Ne serait-il pas plus pratique (et beaucoup plus efficace) de remonter directement à la source?

Joignez-vous aux milliers de décideurs canadiens gagnants qui lisent *L'Observateur économique canadien* pour leur séance de rapport mensuelle. Rempli de renseignements disponibles nulle part ailleurs, l'OEC permet d'avoir une vue générale rapide et concise de l'économie canadienne. Il est inégalé par sa fiabilité et son exhaustivité.

Une seule source

Les consultations que nous avons eues avec nos nombreux lecteurs, des analystes financiers, des planificateurs, des économistes et des chefs d'entreprise, nous ont permis de présenter l'OEC dans son format actuel en deux parties, qui a été bien accueilli. La **section de l'analyse** contient des commentaires qui donnent à réfléchir sur la conjoncture économique, les problèmes, les tendances et les développements. **L'aperçu statistique** contient l'ensemble complet des chiffres réels pour les indicateurs économiques essentiels : les marchés, les prix, le commerce, la démographie, le chômage et bien d'autres encore.

Plus pratique, plus simple, plus facile à utiliser qu'auparavant, *L'Observateur économique canadien* vous offre plus de 150 pages de renseignements poussés sous une seule couverture.

Pourquoi acheter l'OEC?

En tant qu'abonné à l'OEC, vous êtes directement relié aux analystes économiques de Statistique Canada. Le nom et le numéro de téléphone des experts qui peuvent vous aider à résoudre vos problèmes particuliers de recherche ou trouver des données spécialisées sont cités dans les articles et les rubriques de l'OEC.

Vous recevrez également un exemplaire gratuit du **Supplément statistique historique** annuel. Vous aurez ainsi devant vous soixante années de données rétrospectives et ce, à titre gracieux.

Pourquoi devez-vous donc attendre que d'autres publient les données de Statistique Canada qu'ils ont reprises alors que vous pouvez les obtenir directement à la source? Abonnez-vous à *L'Observateur économique canadien* dès aujourd'hui.

Le prix de l'abonnement annuel à *L'Observateur économique canadien* (n° 10-230 au catalogue) est de 220 \$ au Canada, de 260 \$ US aux États-Unis et de 310 \$ US dans les autres pays.

Pour commander, écrivez à : Statistique Canada
Division du marketing
Vente et service
Ottawa (Ontario) K1A 0T6

ou adressez-vous au Centre de consultation de Statistique Canada le plus proche de chez vous et dont la liste figure dans cette publication.

Si vous le préférez, vous pouvez envoyer votre commande par télécopieur au 1-613-951-1584, ou téléphoner sans frais au 1-800-267-6677 et utiliser votre carte VISA ou MasterCard.



B
Sta

STATISTICS CANADA LIBRARY
BIBLIOTHEQUE STATISTIQUE CANADA



1010167113

COMMANDE

ENVOYEZ À :

COMPOSEZ :

TÉLÉCOPIEZ AU :

MODALITÉS DE PAIEMENT :



Division du marketing
Vente des publications
Statistique Canada
Ottawa (Ontario)
Canada K1A 0T6



1-800-267-6677

Faites débiter votre compte
VISA ou MasterCard. De
l'extérieur du Canada et des
États-Unis, composez le
(613) 951-7277. Veuillez ne
pas envoyer de confirmation.



(613) 951-1584

VISA, MasterCard et bon de
commande seulement.
Veuillez ne pas envoyer de
confirmation; le bon télé-
copié tient lieu de com-
mande originale.

(Veuillez écrire en caractères d'imprimerie.)

Compagnie

Service

A l'attention de

Fonction

Adresse

Ville

Province

Code postal

Téléphone

Télécopieur

Veuillez vous assurer de remplir le bon **au complet**.

(Cochez une seule case)

Veuillez débiter mon compte VISA MasterCard

N° de carte

Signature

Date d'expiration

Paiement inclus _____ \$

Veuillez faire parvenir votre chèque ou mandat-poste à l'ordre du
Receveur general du Canada - Publications.

N° du bon de commande

(Veuillez joindre le bon)

Signature de la personne autorisée

Numéro au catalogue	Titre	Édition demandée ou Inscrire "A" pour les abonnements	Abonnement annuel ou prix de la publication			Quantité	Total \$
			Canada \$	États-Unis \$ US	Autres pays \$ US		

► Veuillez noter que les prix au catalogue pour les É.-U. et les autres pays sont donnés en dollars américains.

► TPS N° R121491807

► Le chèque ou mandat-poste doit être établi à l'ordre du
Receveur general du Canada - Publications.

► Les clients canadiens paient en dollars canadiens et ajoutent la TPS de 7%. Les clients à l'étranger paient le montant total en dollars US tirés sur une banque américaine.

TOTAL	
RÉDUCTION (s'il y a lieu)	
TPS (7%) (Clients canadiens seulement)	
TOTAL GÉNÉRAL	

PF 093238

MERCI DE VOTRE COMMANDE!



Statistique Canada / Statistics Canada

Canada

THE MARKET RESEARCH HANDBOOK 1993/1994

1991 CENSUS INCLUDED

The fastest way to get off to a good start!

Brainstorming with your colleagues produces some great marketing ideas. But which ones will you use? The **Market Research Handbook** can help you narrow your options before you commit any more time and resources to developing your strategy.

This handbook is the most comprehensive statistical compendium on Canadian consumers and the businesses that serve them. It helps you to identify, define and locate your target markets.

Looking for...

- ... socio-economic and demographic profiles of 45 urban areas?
- ... revenue and expenditure data for retailers and small businesses?

The **Market Research Handbook** has it all... and more. It provides information on:

- 1991 Census information
- personal expenditures on goods and services
- size and composition of households and families
- wages, salaries and employment
- investment in Canadian industries
- labour force in various industries
- industry and consumer prices

It has been one of our bestsellers since 1977 for the simple reason that it offers such a range and depth of market data. Save time and money when you're looking for data or data sources, keep the **Market Research Handbook** close at hand for easy reference.

The **Market Research Handbook** (Cat. no. 65-224) is \$94 (plus 7% GST) in Canada, US\$113 in the United States and US\$132 in other countries.

To order, write to Statistics Canada, Marketing Division, Publication Sales, Ottawa, Ontario, K1A 0T6 or contact the nearest Statistics Canada Reference Centre listed in this publication.

If more convenient, fax your order to (613) 951-1584. Or call toll-free 1-800-267-6677 and use your VISA or MasterCard.

LE RECUEIL STATISTIQUE DES ÉTUDES DE MARCHÉ 1993/1994

RECENSEMENT DE 1991

Pour partir du bon pied!

Des séances de remue-méninges jaillissent d'excellentes idées de commercialisation. Mais lesquelles choisir? Le **Recueil statistique des études de marché** peut vous faciliter les choix avant que vous n'engagiez plus de temps et de ressources à l'élaboration de votre stratégie.

Ce recueil statistique est le plus exhaustif qui soit sur les consommateurs canadiens et les entreprises qui les servent. Il vous aide à définir et situer vos marchés cibles.

Vous cherchez...

- ... des profils socio-économiques et démographiques de 45 régions urbaines?
- ... des données sur les recettes et les dépenses de détaillants et de petites entreprises?

Le **Recueil** contient tout cela... et plus encore:

- données sur le recensement de 1991
- dépenses personnelles en biens et en services
- taille et composition des ménages et des familles
- traitements, salaires et emploi
- investissements par secteur d'activité économique
- population active par secteur d'activité
- prix de l'industrie et de la consommation

Si c'est l'un de nos succès depuis 1977, c'est parce qu'il vous renseigne en long et en large sur le marché. Pour économiser temps et argent, vous ne sauriez vous en passer.

Le **Recueil statistique des études de marché** (n° 65-224 au catalogue) coûte 94 \$ (plus 7% de TPS) au Canada, 113 \$ US aux États-Unis et 132 \$ US dans les autres pays.

Pour commander, veuillez écrire à Statistique Canada, Division du marketing, Vente des publications, Ottawa (Ontario), K1A 0T6 ou communiquer avec le Centre de consultation de Statistique Canada le plus proche (voir la liste figurant dans la présente publication).

Vous pouvez également commander par télécopieur au (613) 951-1584 ou composer sans frais le 1-800-267-6677 et utiliser votre carte VISA ou MasterCard.



THE 1994 CANADA YEAR BOOK

Your indispensable and comprehensive reference source on Canada

For essential information on Canada, turn to the *Canada Year Book*. An invaluable resource, the 1994 edition is beautifully designed in an inviting and easy-to-read format.

The 1994 *Canada Year Book* examines recent events, changes and trends in great detail. Organized carefully into 22 chapters, it answers questions on virtually every topic from geography through health to banking.

This edition features:

- ▶ Over 700 crisply written pages packed with eye-opening information on life in Canada — from social, economic, cultural and demographic perspectives
- ▶ 250 concise tables plus 63 charts and graphs that put statistical information into focus
- ▶ Stunning photographs capturing distinctively Canadian scenes by some of this country's finest photographers
- ▶ Fascinating short feature articles covering everything from archaeology to white collar trends

Trusted for over 125 years by students, teachers, researchers, librarians and business people, the *Canada Year Book* is the reference source to consult first on all aspects of Canada.

An enduring addition to any home or office library!

ORDER YOUR COPY OF CANADA YEAR BOOK TODAY.

Available in separate English and French editions, the 1994 *Canada Year Book* (Catalogue No. 11-402E) is \$59.95 plus \$5.05 shipping and handling in Canada, US \$72 in the United States, and US \$84 in other countries.

To order, write to: Statistics Canada, Marketing Division, Sales and Service, Ottawa, Ontario K1A 0T6, or contact the nearest Statistics Canada Regional Reference Centre listed in this publication.

If more convenient, fax your order to 1-613-951-1584 or call toll-free 1-800-267-6677 and charge it to your VISA or MasterCard.

L'ANNUAIRE DU CANADA 1994

Un ouvrage complet et indispensable sur le Canada

Pour obtenir des renseignements essentiels sur le Canada, consultez *l'Annuaire du Canada*. Inestimable source d'information, l'édition de 1994 est un ouvrage d'une présentation très soignée, attrayant et facile à lire.

L'Annuaire du Canada 1994 étudie en profondeur les événements, les tendances et les changements récents. Divisé en 22 chapitres, il répond à vos questions sur presque tous les sujets, depuis la géographie jusqu'à la santé et la banque.

Voici ce que vous trouverez dans l'édition de 1994 :

- ▶ Plus de 700 pages écrites dans un style vif et pleines de renseignements intéressants sur les dimensions sociales, économiques, culturelles et démographiques de la vie canadienne
- ▶ 250 tableaux concis et 63 graphiques et diagrammes qui permettent de mettre en perspective l'information statistique
- ▶ Remarquables photographies de paysages typiquement canadiens par certains des photographes canadiens les plus illustres
- ▶ Courts articles fascinants sur des sujets divers, depuis l'archéologie jusqu'à l'évolution de la situation des cols blancs

Ouvrage de référence de prédilection des étudiants, des enseignants, des chercheurs, des bibliothécaires et des gens d'affaires, et ce depuis plus de 125 ans, *l'Annuaire du Canada* est celui qu'il faut consulter en premier pour en savoir plus long sur tous les aspects du Canada.

Un volume que vous voudrez conserver longtemps dans votre bibliothèque ou au bureau!

COMMANDEZ DÈS AUJOURD'HUI VOTRE EXEMPLAIRE DE L'ANNUAIRE DU CANADA

Vous pouvez vous procurer la version française ou anglaise de *l'Annuaire du Canada* 1994 (no 11-402F au catalogue) au coût de 59,95 \$ (supplément de 5,05 \$ pour les frais d'expédition et de manutention) au Canada, 72 \$ US aux États-Unis et 84 \$ US dans les autres pays.

Pour commander, écrivez à Statistique Canada, Division du marketing, Vente et service, Ottawa (Ontario) K1A 0T6, ou communiquez avec le centre de consultation de Statistique Canada le plus près (voir la liste qui figure dans la présente publication).

Si vous le préférez, télécopiez votre commande en signalant le 1-613-951-1584 ou téléphonez sans frais au 1-800-267-6677 et portez les frais à votre compte VISA ou MasterCard.