

C 3



Catalogue no. 23-202-XPB

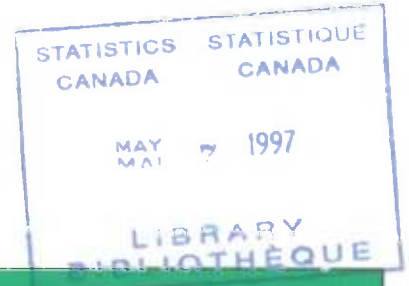
N° 23-202-XPB au catalogue

Production of Poultry and Eggs

Production de volaille et oeufs

1996

1996



Statistics Canada / Statistique Canada

Canada

Data in Many Forms...

Statistics Canada disseminates data in a variety of forms. In addition to publications, both standard and special tabulation are offered. Data available on the internet, compact disc, diskette, computer printouts, microfiche and microfilm, and magnetic tape. Maps and other geographic reference materials are available for some types of data. Direct online access to aggregated information is possible through CANSIM, Statistics Canada's machine-readable database and retrieval system.

How to Obtain More Information

Inquiries about this publication and related statistics or services should be directed to: Conrad Ogrodnik, Analyst, Livestock and Poultry Unit, Agriculture Division, Statistics Canada, Ottawa, Ontario, K1A 0T6 (telephone (613) 951-2860) or to the Statistics Canada Regional Reference Centre in:

Halifax	(902) 426-5331	Regina	(306) 780-5405
Montreal	(514) 283-5725	Edmonton	(403) 495-3027
Ottawa	(613) 951-8116	Calgary	(403) 292-6717
Toronto	(416) 973-6586	Vancouver	(604) 666-3691
Winnipeg	(204) 983-4020		

You can also visit our World Wide Web site: <http://www.statcan.ca>

Toll-free access is provided for all users who reside outside the local dialing area of any of the Regional Reference Centres.

National enquiries line	1 800 263-1136
National telecommunications device for the hearing impaired	1 800 363-7629
Order-only Line (Canada and United States)	1 800 267-6677

Ordering/Subscription Information

All prices exclude sales tax

Catalogue no. 23-202-XPB is published annually in a paper version for \$38.00. Outside Canada, the cost is US\$38.00 and other countries US\$38.00.

Please send orders to Statistics Canada, Operations and Integration Division, Circulation Management, 120 Parkdale Avenue, Ottawa, Ontario, K1A 0T6 or by dialing (613) 951-7277 or 1-800 700-1033, by fax (613) 951-1584 or 1-800- 889-9734 or by internet: order@statcan.ca. For change of address, please provide both old and new addresses. Statistics Canada publications may also be purchased from authorized agents, bookstores and local Statistics Canada offices.

Standards of Service to the Public

To maintain quality service to the public, Statistics Canada follows established standards covering statistical products and services, delivery of statistical information, cost-recovered services and services to respondents. To obtain a copy of these service standards, please contact your nearest Statistics Canada Regional Reference Centre.

Des données sous plusieurs formes...

Statistique Canada diffuse les données sous formes diverses. Outre les publications, des totalisations habituelles et spéciales sont offertes. Les données sont disponibles sur internet, disque compact, disquette, imprimé d'ordinateur, microfiche et microfilm et bande magnétique. Des cartes et d'autres documents de référence géographiques sont disponibles pour certaines sortes de données. L'accès direct à des données agrégées est possible par le truchement de CANSIM, la base de données ordinaire et le système d'extraction de Statistique Canada.

Comment obtenir d'autres renseignements

Toute demande de renseignements au sujet de la présente publication ou au sujet de statistiques ou de services connexes doit être adressée Robert Plourde, chef intérimaire, unité du bétail et de la volaille, division des l'agriculture Statistique Canada, Ottawa, K1A 0T6 (téléphone : (613) 951-8716) ou à l'un des centres de consultation régionaux de Statistique Canada:

Halifax	(902) 426-5331	Regina	(306) 780-5405
Montreal	(514) 283-5725	Edmonton	(403) 495-3027
Ottawa	(613) 951-8116	Calgary	(403) 292-6717
Toronto	(416) 973-6586	Vancouver	(604) 666-3691
Winnipeg	(204) 983-4020		

Vous pouvez également visiter notre site sur le W3 : <http://www.statcan.ca>

Un service d'appel interurbain sans frais est offert, à toutes les utilisateurs qui habitent à l'extérieur des zones de communication locale des centres de consultation régionaux.

Service national de renseignements	1 800 263-1136
Service national d'appareils de télécommunications pour les malentendants	1 800 363-7629
Numéro pour commander seulement (Canada et États-Unis)	1 800 267-6677

Comment commander les publications

Les prix n'incluent pas les taxes de vente

No. 23-202-XPB au catalogue, est publié annuellement, sur version papier 38 \$. À l'extérieur du Canada le coût est 38 \$ US et autres pays 38 \$ US.

Faites parvenir votre commande à Statistique Canada, Division des opérations et de l'intégration, Gestion de la circulation, 120, avenue Parkdale, Ottawa (Ontario) K1A 0T6 ou téléphonez au (613) 951-7277 ou 1 800 700-1033, par télécopieur au (613) 951-1584 ou 1 800 889-9734 ou via l'Internet : order@statcan.ca. Pour changement d'adresse veuillez fournir votre ancienne et nouvelle adresse. On peut aussi se procurer les publications de Statistique Canada auprès des agents autorisés, des librairies locales et des bureaux locaux de Statistique Canada.

Normes de service au public

Afin de maintenir la qualité du service au public, Statistique Canada observe des normes établies en matière de produits et de services statistiques, de diffusion d'information statistique, de services à recouvrement de coûts et de services aux répondants. Pour obtenir une copie de ces normes de service, veuillez communiquer avec le Centre de consultation régional de Statistique Canada le plus près de chez vous.



Statistics Canada
Agriculture Division
Livestock and Animal Products Section

Production of Poultry and Eggs

1996

Statistique Canada
Division des l'agriculture
Section du bétail et des produits d'origine animale

Production de volaille et oeufs

1996

Published by authority of the Minister
responsible for Statistics Canada

© Minister of Industry, 1997

All rights reserved. No part of this publication may be reproduced, stored in a retrieval system or transmitted in any form or by any means, electronic, mechanical, photocopying, recording or otherwise, without prior written permission from Licence Services, Marketing Division, Statistics Canada, Ottawa, Ontario, Canada, K1A 0T6.

May 1997

Catalogue no. 23-202-XPB

Frequency: Annual

ISSN 0068-7189

Ottawa

Note of appreciation

Canada owes the success of its statistical system to a long-standing co-operation involving Statistics Canada, the citizens of Canada, its businesses, governments and other institutions. Accurate and timely statistical information could not be produced without their continued co-operation and goodwill.

Publication autorisée par le ministre
responsable de Statistique Canada

© Ministre de l'Industrie, 1997

Tous droits réservés. Il est interdit de reproduire ou de transmettre le contenu de la présente publication, sous quelque forme ou par quelque moyen que ce soit, enregistrement sur support magnétique, reproduction électronique, mécanique, photographique, ou autre, ou de l'emmagasiner dans un système de recouvrement, sans l'autorisation écrite préalable des Services de concession des droits de licence, Division du marketing, Statistique Canada, Ottawa, Ontario, Canada, K1A 0T6.

Mai 1997

N° 23-202-XPB au catalogue

Périodicité : annuel

ISSN 0068-7189

Ottawa

Note de reconnaissance

Le succès du système statistique du Canada repose sur un partenariat bien établi entre Statistique Canada et la population, les entreprises, les administrations canadiennes et les autres organismes. Sans cette collaboration et cette bonne volonté, il serait impossible de produire des statistiques précises et actuelles.

SYMBOLS

The following standard symbols are used in Statistics Canada publications:

- .. figures not available
- ... figures not appropriate or not applicable
- nil or zero
- amount too small to be expressed
- p preliminary figures
- r revised figures
- x confidential to meet secrecy requirements of the Statistics Act

SIGNES CONVENTIONNELLES

Les signes conventionnelles suivants sont employés uniformément dans les publications de Statistique Canada:

- .. nombres indisponibles
- ... n'ayant pas lieu de figurer
- néant ou zéro
- nombres infimes
- p nombres provisoires
- r nombres rectifiés
- x confidentiel en vertu des dispositions de la Loi sur la statistique relative au secret

NOTE: Due to rounding, totals may not add.

NOTE: Les totaux peuvent être légèrement faussés en raison de l'arrondissement des données.

This publication was prepared under the direction of:

- **Mark Elward, Chief,**
Livestock and Animal Products Section
- **Robert Plourde, Acting Head,**
Livestock and Poultry Unit

Cette publication a été rédigée sous la direction de:

- **Mark Elward, chef,**
Section du bétail et des produits d'origine animale
- **Robert Plourde, chef intérimaire,**
Unité du bétail et de la volaille

The paper used in this publication meets the minimum requirements of American National Standard for Information Sciences - Permanence of Paper for Printed Library Materials, ANSI Z39.48 - 1984.

Le papier utilisé dans la présente publication répond aux exigences minimales de l'"American National Standard for Information Sciences" - Permanence of Paper for Printed Library Materials", ANSI Z39.48 - 1984.

TABLE OF CONTENTS

	Page
HIGHLIGHTS	5
CHARTS	
1. Value of Poultry Products, Canada, 1986 -1996	7
2. Poultry Meat Production, Canada, 1986 -1996	7
3. Apparent Per Capita Consumption of Meats, Canada, 1986 -1996	8
4. Production of Eggs, Canada, 1986 -1996	8
5. Apparent Per Capita Consumption of Eggs, Canada, 1986 -1996	9
6. Poultry Prices, Canada, 1986 -1996	9
TABLES	
1. Production, Chicken and Stewing Hen Meat: by Province and Canada, 1995 and 1996	12
2. Disposition, Chicken and Stewing Hen Meat: by Province and Canada, 1995 and 1996	12
3. Disposition, Turkey Meat: by Province and Canada, 1995 and 1996	12
4. Apparent Per Capita Poultry Consumption, Canada, 1993 - 1996	14
5. Production of Eggs, by Province and Canada, by Month, 1995 and 1996	15
6. Disposition of Eggs, by Province and Canada, by Month, 1995 and 1996	18
7. Apparent Per Capita Egg Consumption, Canada, 1989 - 1996	24
8. Weighted Average Price: Eggs Sold for Consumption in Canada, by Month, 1990 -1996	25
FOOTNOTES	26
CONCEPTS, METHODS AND DATA QUALITY	27
SUGGESTED READING	39
1997 LIVESTOCK STATISTICS CALENDAR	

TABLE DES MATIÈRES

	Page
FAITS SAILLANTS	5
GRAPHIQUES	
1. Valeur des produits de la volaille, Canada, 1986 -1996	7
2. Production de viande de volaille, Canada, 1986 -1996	7
3. Consommation apparente par personne de la viande, Canada, 1986 -1996	8
4. Production d'oeufs, Canada, 1986 -1996	8
5. Consommation apparente par personne d'oeufs, Canada, 1986 -1996	9
6. Prix de la volaille, Canada, 1986 -1996	9
TABLEAUX	
1. Production, poulets et poules à bouillir: par province et Canada, 1995 et 1996	12
2. Écoulement, poulets et poules à bouillir: par province et Canada, 1995 et 1996	12
3. Écoulement, viande de dindon: par province et Canada, 1995 et 1996	12
4. Disparition par personne de volaille, Canada, 1993 - 1996	14
5. Production des oeufs, par province et Canada, par mois, 1995 et 1996	15
6. Écoulement des oeufs, par province et Canada, par mois, 1995 et 1996	18
7. Disparition par personne des oeufs, Canada, 1989 - 1996	24
8. Prix moyen pondérées: oeufs vendus pour consommation au Canada, par mois, 1990 -1996	25
NOTES	26
CONCEPTS, MÉTHODES ET QUALITÉ DES DONNÉES	27
LECTURES SUGGÉRÉES	39
CALENDRIER DES STATISTIQUES DU BÉTAIL POUR 1997	

HIGHLIGHTS

The value of poultry products of the Canadian agricultural sector continued an upward trend in 1996, reaching a record level for the fourth consecutive year. Sales of poultry products grew to \$2.2 billion, rising 15% from a year earlier and up 31% from 1992 (chart 1). The record value of poultry products was driven by strong increases in chicken and turkey sales which rose 19% and 14% from the previous year.

Canadian producers received \$640.2 million from the sale of eggs in 1996, up 9.5% from the year before. This was the largest annual increase in almost a decade.

Higher production and average annual prices paid to producers were responsible for the increase in cash receipts for poultry products.

POULTRY MEAT

Overall, Canadian farmers produced 892,195 tonnes of poultry meat in 1996, up 3.4% from 1995. Chicken production increased 3.7% to 720,845 tonnes after remaining stable during the previous two years (chart 2). Turkey and stewing hen production grew 2% and 1% respectively.

On average, each Canadian consumed 30.8 kg of poultry meat in 1996, up slightly from the year before. Over the past two decades, red meat consumption has gradually decreased, while poultry meat consumption has been rising (chart 3). Total meat consumption has declined in 1996, reaching a record low of 89.4 kg per person.

EGGS

In 1996, Canadian farmers produced 490 million dozen eggs, an upward trend that has continued since 1990 (chart 4). Egg production is up 5.2% over the last seven years.

Per-capita consumption of eggs in Canada rose in 1996 for the first time in 17 years. Canadians consumed 15 dozen eggs last year, compared to 14.5 dozen in 1995. Rising imports of processed eggs were behind the increase. Egg consumption per person has been falling since 1979, although the decline levelled off over the past four years (chart 5).

FAITS SAILLANTS

La valeur de la production de volaille de l'économie agricole canadienne s'est de nouveau appréciée en 1996, atteignant un niveau record pour la quatrième année consécutive. Les ventes de volaille se sont élevées à 2,2 milliards, une hausse de 15 % par rapport à 1995 et de 31 % par rapport à 1992 (graphique 1). La valeur record de la production de volaille fut initiée par de fortes hausses des ventes de poulet et de dindon. Les ventes de ces produits ont augmenté respectivement de 19 % et 14 % par rapport à l'année précédente.

Les producteurs canadiens ont reçu 640,2 \$ millions pour la vente d'oeufs en 1996, une hausse de 9,5 % par rapport à l'année précédente. Cela constitue la plus forte croissance annuelle depuis presque une décennie.

La hausse des recettes monétaires au titre de la production de volaille est attribuable à l'augmentation de la production ainsi qu'à la hausse du prix moyen annuel payé aux producteurs.

VIANDE DE VOLAILLE (Poulets, et dindes)

Au total, les producteurs canadiens ont commercialisé 892 195 tonnes métriques de volaille en 1996, une hausse de 3,4 % par rapport à 1995. La production de poulet s'est établit à 720 845 tonnes, soit une croissance de 3,7 % après être demeurée stable au cours des deux dernières années (graphique 2). La production de dindon et de poules à bouillir a augmenté de 2 % et 1 % respectivement.

En moyenne, chaque canadien a consommé 30,8 kg de viande de volaille en 1996, soit une légère hausse par rapport à l'année précédente. Au cours des deux dernières décennies la consommation de viande rouge a progressivement diminué, alors que celle de la viande de volaille a augmenté (graphique 3). La consommation totale de viande en 1996 a diminué, atteignant un creux jamais atteint de 89,4 kg par personne.

OEUFS

En 1996, les producteurs agricoles canadiens ont commercialisé 490 millions de douzaines d'oeufs poursuivant une tendance à la hausse entreprise depuis 1990 (graphique 4). La production d'oeufs a augmenté de 5,2 % depuis les sept dernières années.

La consommation d'oeufs par personne au Canada a augmenté en 1996 pour la première fois depuis dix-sept ans. Les canadiens ont consommé en moyenne 15 douzaines d'oeufs en 1996, comparativement à 14,5 douzaines l'année précédente. La croissance des importations d'oeufs de transformation a contribué à la hausse de la consommation. Bien que la consommation d'oeufs ait diminué progressivement depuis 1979, on a constaté un ralentissement de la baisse au cours des quatre dernières années (graphique 5).

Chart 1. Value of Poultry Products, Canada, 1986 - 1996.
Graphique 1. Valeur des produits de la volaille, Canada, 1986 - 1996.

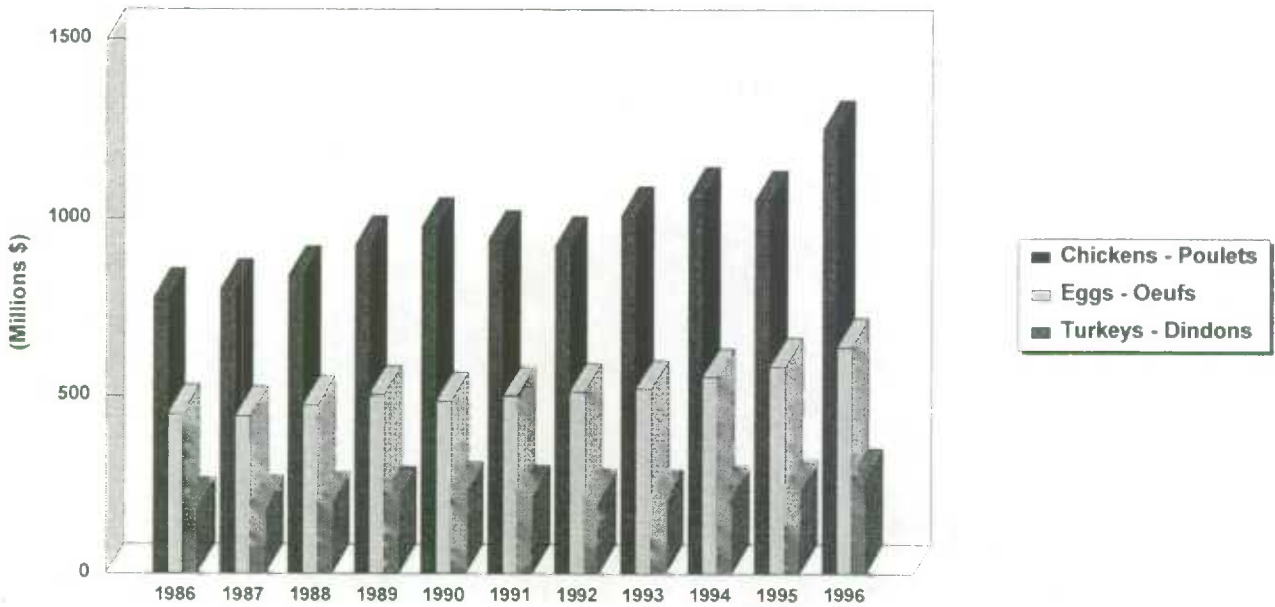


Chart 2. Poultry Meat Production, Canada, 1986 - 1996.
Graphique 2. Production de viande de volaille, Canada, 1986 - 1996.

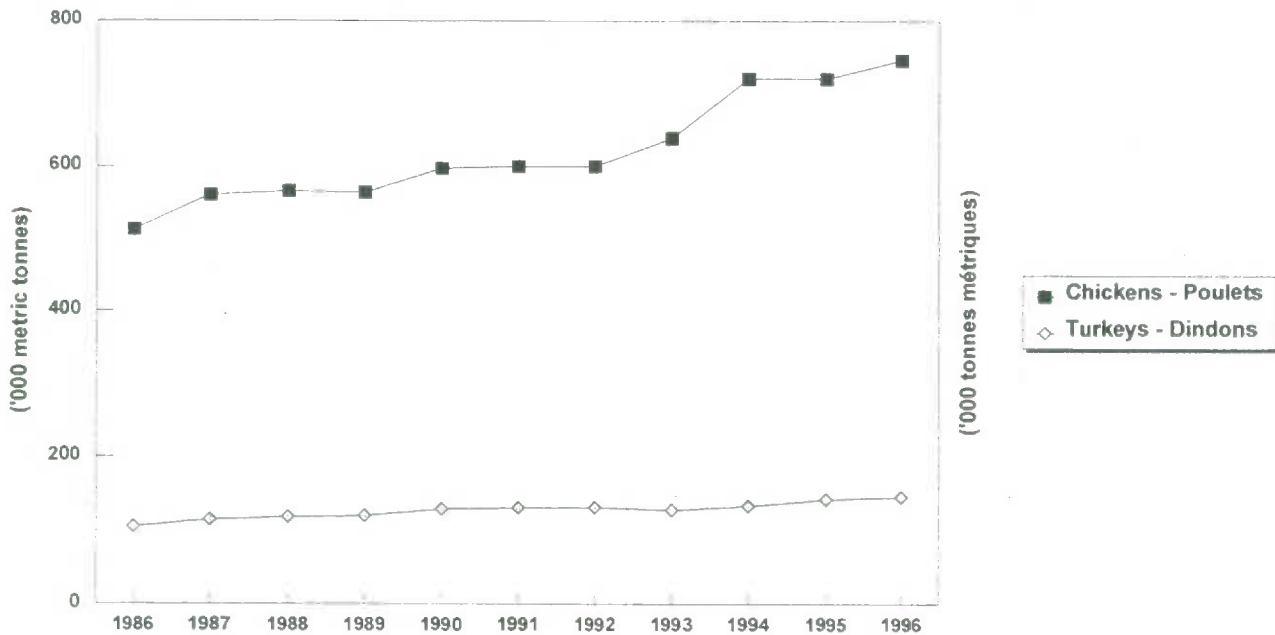


Chart 3. Apparent Per Capita Consumption of Meats, Canada, 1986 - 1996.
 Graphique 3. Consommation apparente par personne de la viande, Canada, 1986-1996.

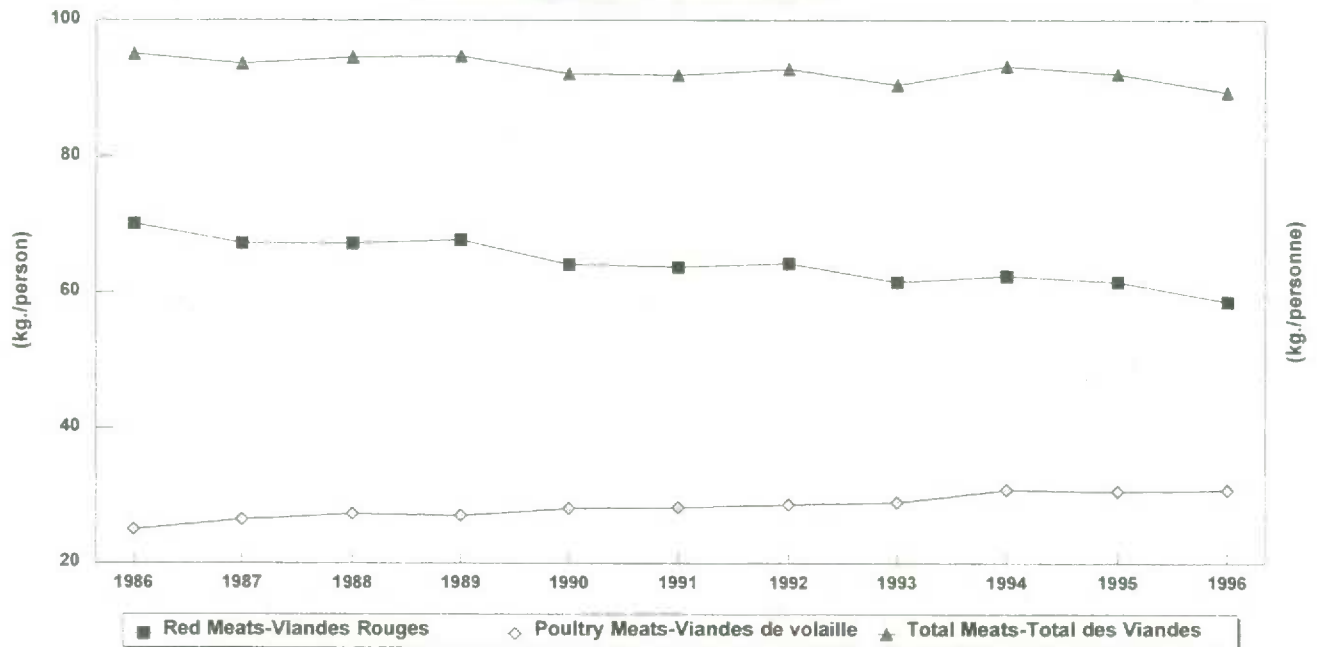


Chart 4. Production of Eggs, Canada, 1986 - 1996.
 Graphique 4. Production d'oeufs, Canada, 1986 -1996.

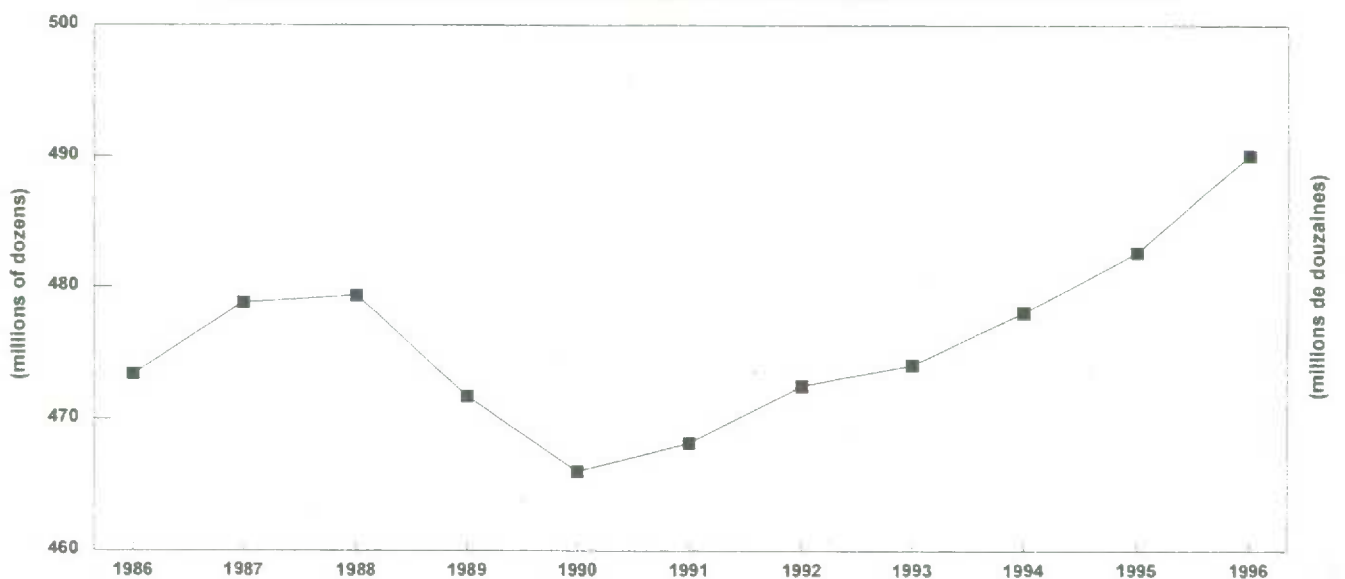


Chart 5. Apparent Per Capita Consumption of Eggs, Canada, 1986 - 1996
 Graphique 5. Consommation apparente par personne d'oeufs, Canada, 1986 - 1996

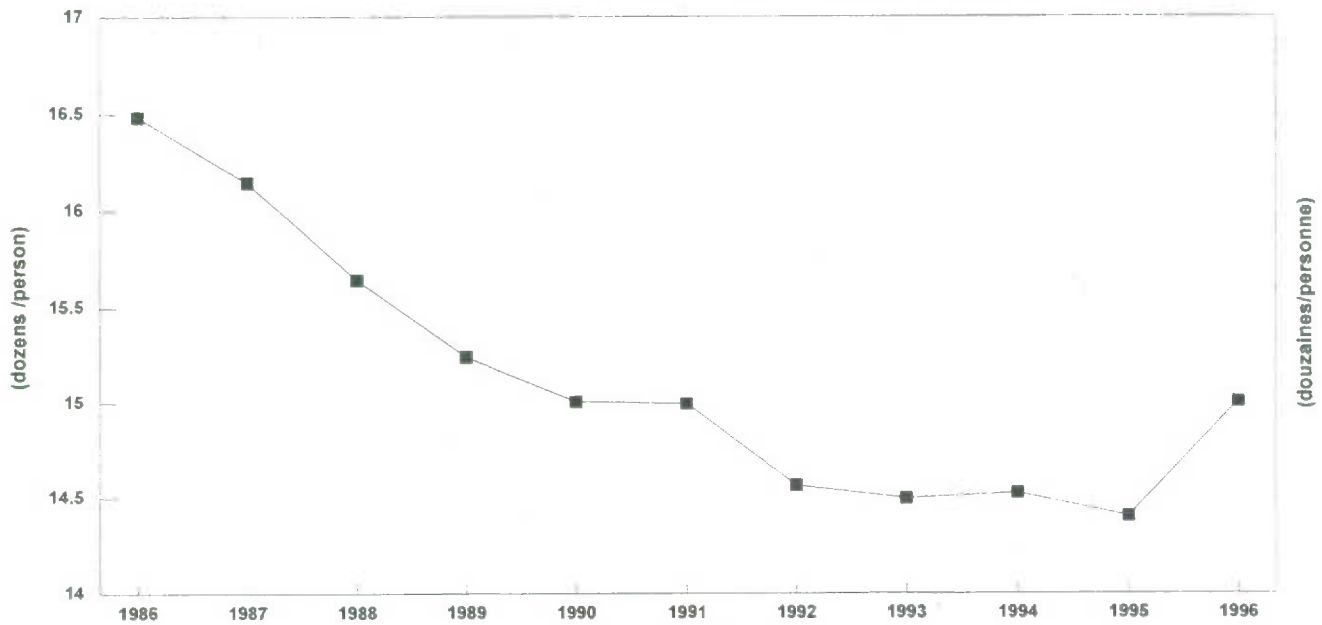
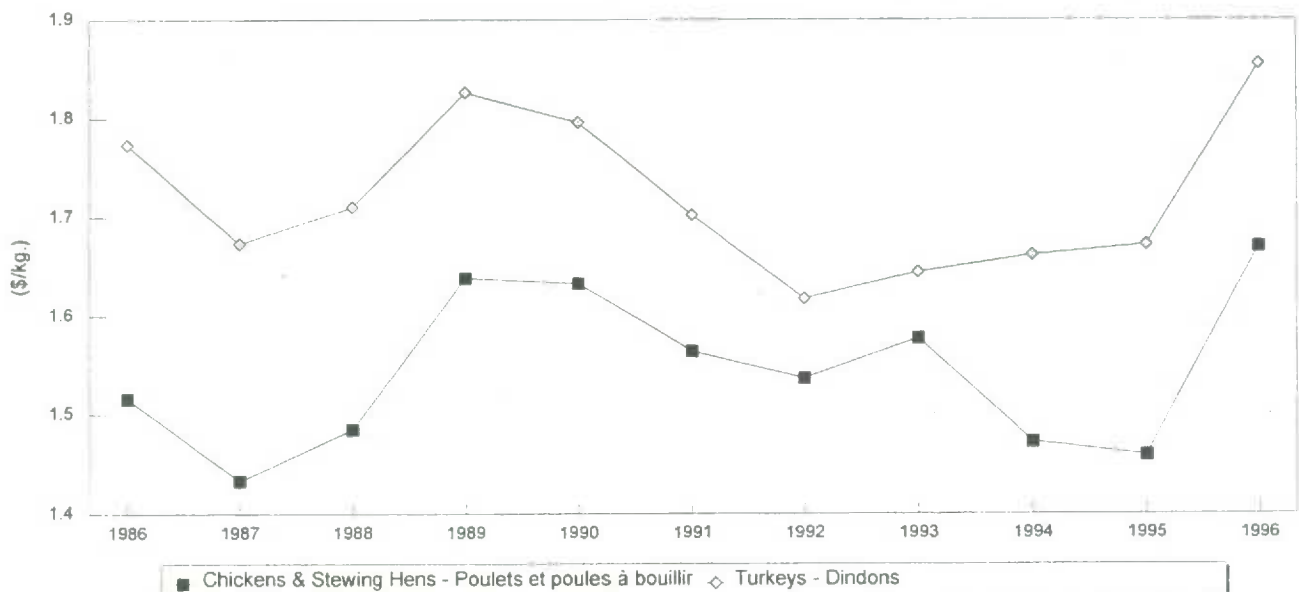


Chart 6. Poultry Prices, Canada, 1986 - 1996.
 Graphique 6. Prix de la volaille, Canada, 1986 - 1996



TABLES

TABLEAUX

TABLE 1. Production, Chicken and Stewing Hen Meat: by Province and Canada, 1995 and 1996

	CHICKEN - POULET						STEWING HEN POULES À BOUILLIR		
	BIRDS OISEAUX	WEIGHT POIDS	VALUE VALEUR	BIRDS OISEAUX	WEIGHT POIDS	VALUE VALEUR	BIRDS OISEAUX	WEIGHT POIDS	VALUE VALEUR
	1995			1996			1995		
	'000	tonnes	\$'000	'000	tonnes	\$'000	'000	tonnes	\$'000
Newfoundland	7,887	10,081	16,181	8,002	10,489	19,605	0	0	0
Prince Edward Island	1,923	2,812	4,355	1,968	2,867	5,041	15	16	3
Nova Scotia	16,892	24,684	39,477	17,414	25,649	46,595	726	983	259
New Brunswick	12,127	18,595	28,790	12,857	19,928	35,914	351	566	162
Quebec	132,336	200,167	303,528	137,920	208,370	361,390	3,924	5,866	1,727
Ontario	151,547	232,568	339,120	154,373	242,913	404,403	6,885	9,762	2,343
Manitoba	19,212	26,789	38,421	20,843	28,533	48,020	1,826	2,152	69
Saskatchewan	12,234	17,602	26,203	11,930	16,558	28,760	462	579	270
Alberta	44,125	61,581	90,804	44,050	61,750	102,374	1,271	1,914	910
British Columbia	70,173	100,265	157,341	73,878	103,789	188,863	2,302	3,406	1,057
CANADA	468,456	695,143	1,044,221	483,235	720,845	1,240,966	17,762	25,245	6,801

TABLE 2. Disposition, Chicken and Stewing Hen Meat: by Province and Canada, 1995 and 1996

	SOLD - VENDUE						HOME CONSUMPTION CONSOMMATION DOMESTIQUE		
	BIRDS OISEAUX	WEIGHT POIDS	VALUE VALEUR	BIRDS OISEAUX	WEIGHT POIDS	VALUE VALEUR	BIRDS OISEAUX	WEIGHT POIDS	VALUE VALEUR
	1995			1996			1995		
	'000	tonnes	\$'000	'000	tonnes	\$'000	'000	tonnes	\$'000
Newfoundland	7,887	10,079	16,178	8,001	10,487	19,601	1	2	3
Prince Edward Island	1,931	2,813	4,336	1,967	2,869	5,020	7	15	22
Nova Scotia	17,606	25,638	39,690	18,091	26,503	46,765	12	29	47
New Brunswick	12,469	19,139	28,916	13,107	20,424	36,000	9	23	36
Quebec	136,191	205,859	304,992	141,631	214,022	362,653	69	174	263
Ontario	158,189	241,798	340,775	161,547	252,602	405,716	243	532	688
Manitoba	20,931	28,685	38,139	22,326	30,172	47,669	107	255	351
Saskatchewan	12,454	17,581	25,561	12,202	16,611	27,897	242	600	912
Alberta	45,156	62,933	90,921	45,078	63,141	102,020	239	562	792
British Columbia	72,397	103,493	158,123	76,304	107,263	189,878	78	178	276
CANADA	485,212	718,018	1,047,631	500,255	744,094	1,243,220	1,006	2,370	3,391

TABLE 3. Disposition, Turkey Meat: by Province and Canada, 1995 and 1996

	SOLD - VENDUE						HOME CONSUMPTION CONSOMMATION DOMESTIQUE		
	BIRDS OISEAUX	WEIGHT POIDS	VALUE VALEUR	BIRDS OISEAUX	WEIGHT POIDS	VALUE VALEUR	BIRDS OISEAUX	WEIGHT POIDS	VALUE VALEUR
	1995			1996			1995		
	'000	tonnes	\$'000	'000	tonnes	\$'000	'000	tonnes	\$'000
Newfoundland	x	x	x	x	x	x	x	x	x
Prince Edward Island	x	x	x	x	x	x	x	x	x
Nova Scotia	798	3,418	5,936	896	3,847	7,537	0	2	3
New Brunswick	546	2,659	4,648	459	2,380	4,528	0	2	3
Quebec	5,095	31,575	52,814	4,815	30,921	56,358	2	10	16
Ontario	8,486	60,587	101,082	9,271	66,840	124,383	4	26	44
Manitoba	1,441	10,154	16,448	1,408	9,927	17,830	2	12	20
Saskatchewan	739	5,104	8,433	751	4,902	9,089	5	37	61
Alberta	1,806	12,397	20,707	1,701	11,649	21,908	6	38	64
British Columbia	2,324	16,335	27,763	2,153	15,128	28,357	1	11	18
CANADA (1)	21,235	142,231	237,831	21,454	145,594	269,990	20	137	228

TABLEAU 1. Production, poulets et poules à bouillir: par province et Canada, 1995 et 1996

STEWING HEN POULES À BOUILLIR			TOTAL PRODUCTION - PRODUCTION TOTALE						
BIRDS OISEAUX	WEIGHT POIDS	VALUE VALEUR	BIRDS OISEAUX	WEIGHT POIDS	VALUE VALEUR	BIRDS OISEAUX	WEIGHT POIDS	VALUE VALEUR	
1996			1995			1996			
'000	tonnes	\$'000	'000	tonnes	\$'000	'000	tonnes	\$'000	
0	0	0	7,888	10,081	16,181	8,002	10,490	19,605	Terre-Neuve
6	17	3	1,938	2,828	4,357	1,973	2,884	5,045	Ile-du-Prince-Édouard
689	883	223	17,618	25,667	39,737	18,103	26,531	46,818	Nouvelle-Écosse
259	519	127	12,478	19,162	28,952	13,116	20,447	36,041	Nouveau-Brunswick
3,779	5,826	1,564	136,260	206,033	305,255	141,699	214,196	362,954	Québec
7,416	10,221	2,084	158,432	242,330	341,463	161,789	253,134	406,487	Ontario
1,588	1,894	60	21,038	28,940	38,491	22,431	30,427	48,079	Manitoba
519	654	180	12,696	18,181	26,473	12,449	17,211	28,940	Saskatchewan
1,271	1,953	556	45,395	63,495	91,713	45,321	63,703	102,930	Alberta
2,505	3,652	1,332	72,475	103,671	158,399	76,383	107,440	190,195	Colombie-Britannique
18,032	25,619	6,128	486,218	720,388	1,051,022	501,267	746,464	1,247,094	CANADA

TABLEAU 2. Écoulement, poulets et poules à bouillir: par province et Canada, 1995 et 1996

HOME CONSUMPTION CONSUMMATION DOMESTIQUE			TOTAL PRODUCTION - PRODUCTION TOTALE						
BIRDS OISEAUX	WEIGHT POIDS	VALUE VALEUR	BIRDS OISEAUX	WEIGHT POIDS	VALUE VALEUR	BIRDS OISEAUX	WEIGHT POIDS	VALUE VALEUR	
1996			1995			1996			
'000	tonnes	\$'000	'000	tonnes	\$'000	'000	tonnes	\$'000	
1	2	4	7,888	10,081	16,181	8,002	10,490	19,605	Terre-Neuve
7	15	24	1,938	2,828	4,357	1,973	2,884	5,045	Ile-du-Prince-Édouard
12	29	53	17,618	25,667	39,737	18,103	26,531	46,818	Nouvelle-Écosse
8	23	41	12,478	19,162	28,952	13,116	20,447	36,041	Nouveau-Brunswick
69	174	301	136,260	206,033	305,255	141,699	214,196	362,954	Québec
241	532	771	158,432	242,330	341,463	161,789	253,134	406,487	Ontario
105	255	410	21,038	28,940	38,491	22,431	30,427	48,079	Manitoba
246	600	1,043	12,696	18,181	26,473	12,449	17,211	28,940	Saskatchewan
243	562	911	45,395	63,495	91,713	45,321	63,703	102,930	Alberta
79	178	316	72,475	103,671	158,399	76,383	107,440	190,195	Colombie-Britannique
1,011	2,370	3,874	486,218	720,388	1,051,022	501,267	746,464	1,247,094	CANADA

TABLEAU 3. Écoulement, viande de dindon: par province et Canada, 1995 et 1996

HOME CONSUMPTION CONSUMMATION DOMESTIQUE			TOTAL PRODUCTION - PRODUCTION TOTALE						
BIRDS OISEAUX	WEIGHT POIDS	VALUE VALEUR	BIRDS OISEAUX	WEIGHT POIDS	VALUE VALEUR	BIRDS OISEAUX	WEIGHT POIDS	VALUE VALEUR	
1996			1995			1996			
'000	tonnes	\$'000	'000	tonnes	\$'000	'000	tonnes	\$'000	
x	x	x	x	x	x	x	x	x	Terre-Neuve
x	x	x	x	x	x	x	x	x	Ile-du-Prince-Édouard
0	2	4	798	3,420	5,939	896	3,849	7,541	Nouvelle-Écosse
0	2	3	546	2,661	4,651	459	2,381	4,531	Nouveau-Brunswick
2	10	17	5,097	31,585	52,830	4,817	30,930	56,375	Québec
4	26	49	8,490	60,613	101,126	9,274	66,866	124,432	Ontario
2	12	22	1,443	10,167	16,468	1,410	9,939	17,852	Manitoba
6	37	67	745	5,141	8,494	757	4,939	9,156	Saskatchewan
6	38	70	1,812	12,435	20,771	1,707	11,687	21,978	Alberta
2	11	20	2,325	16,346	27,781	2,155	15,139	28,377	Colombie-Britannique
20	137	252	21,255	142,367	238,059	21,474	145,731	270,242	CANADA (1)

TABLE 4. Apparent Per Capita Poultry Consumption, Canada, 1993 - 1996

TABLEAU 4. Disparition par personne de volaille, Canada, 1993 - 1996

		1993	1994	1995	1996		
Chicken						Poulets	
1. Production	<i>tonnes</i>	613,461	695,662	695,143	720,845	1. Production	
2. Beginning Stocks	"	11,052	11,023	20,356	13,850	2. Stocks d'ouverture	
3. Imports for Consumption	"	56,857	61,728	73,028	71,261	3. Importations pour consommation	
4. Total Supply (1+2+3)	"	681,370	768,413	788,527	805,956	4. Approvisionnement total (1+2+3)	
5. Exports	"	1,864	15,404	38,978	39,841	5. Exportations	
6. Ending Stocks	"	11,023	20,356	13,850	19,000	6. Stocks de fermeture	
7. Domestic Disappearance (4-5-6)	"	668,483	732,653	735,699	747,115	7. Disparition domestique (4-5-6)	
8. Per Capita Disappearance						8. Consommation par personne	
· Eviscerated basis	<i>kg</i>	23.1	25.0	24.8	24.9	· base éviscéré	
Stewing Hen						Poules à bouillir	
1. Production	<i>tonnes</i>	25,021	25,105	25,245	25,619	1. Production	
2. Beginning Stocks	"	669	958	1924	855	2. Stocks d'ouverture	
3. Imports for Consumption	"	24,536	24,051	26,616	39,662	3. Importations pour consommation	
4. Total Supply (1+2+3)	"	50,226	50,114	53,785	66,136	4. Approvisionnement total (1+2+3)	
5. Exports	"	3,628	6,972	10,663	13,383	5. Exportations	
6. Ending Stocks	"	958	1,924	855	509	6. Stocks de fermeture	
7. Domestic Disappearance (4-5-6)	"	45,640	41,218	42,267	52,244	7. Disparition domestique (4-5-6)	
8. Per Capita Disappearance						8. Consommation par personne	
· Eviscerated basis	<i>kg</i>	1.6	1.4	1.4	1.7	· base éviscéré	
Turkey						Dindon	
1. Production	<i>tonnes</i>	127,849	133,142	142,367	145,731	1. Production	
2. Beginning Stocks	"	17,732	13,875	10,249	13,572	2. Stocks d'ouverture	
3. Imports for Consumption	"	4,840	5,333	5,536	5,422	3. Importations pour consommation	
4. Total Supply (1+2+3)	"	150,421	152,350	158,152	164,725	4. Approvisionnement total (1+2+3)	
5. Exports	"	11,145	13,961	17,572	22,611	5. Exportations	
6. Ending Stocks	"	13,875	10,249	13,572	19,529	6. Stocks de fermeture	
7. Domestic Disappearance (4-5-6)	"	125,401	128,140	127,008	122,585	7. Disparition domestique (4-5-6)	
8. Per Capita Disappearance						8. Consommation par personne	
· Eviscerated basis	<i>kg</i>	4.3	4.4	4.3	4.1	· base éviscéré	
Total						Total	
1. Production	<i>tonnes</i>	766,331	853,909	862,755	892,195	1. Production	
2. Beginning Stocks	"	29,453	25,856	32,529	28,277	2. Stocks d'ouverture	
3. Imports for Consumption	"	86,232	91,112	105,181	116,346	3. Importations pour consommation	
4. Total Supply (1+2+3)	"	882,016	970,877	1,000,465	1,036,818	4. Approvisionnement total (1+2+3)	
5. Exports	"	16,636	36,337	67,214	75,836	5. Exportations	
6. Ending Stocks	"	25,856	32,529	28,277	39,038	6. Stocks de fermeture	
7. Domestic Disappearance (4-5-6)	"	839,525	902,011	904,974	921,944	7. Disparition domestique (4-5-6)	
8. Per Capita Disappearance					0	8. Consommation par personne	
· Eviscerated basis	<i>kg</i>	29.0	30.8	30.6	30.8	· base éviscéré	

TABLE 5. Production of Eggs, by Province and Canada, by Month, 1995 and 1996

TABLEAU 5. Production des oeufs, par province et Canada, par mois, 1995 et 1996

	Average Number of Layers Nombre moyen de pondeuses		Eggs Per 100 Layers Oeufs par 100 pondeuses		Total Production (2) Production totale (2)		
	1995	1996	1995	1996	1995	1996	
	('000)		(No. - nbre)		(doz - '000 - douz)		
NEWFOUNDLAND							TERRE-NEUVE
January	318	336	2,088	2,097	553	588	janvier
February	308	310	1,905	1,840	489	475	février
March	319	305	2,132	2,256	568	573	mars
April	330	329	1,894	1,940	521	532	avril
May	333	331	2,020	2,059	561	568	mai
June	329	326	2,150	2,146	590	583	juin
July	325	309	2,180	2,385	590	615	juillet
August	324	301	2,213	2,347	597	589	août
September	331	307	1,980	2,208	545	564	septembre
October	329	296	2,005	2,139	550	528	octobre
November	331	297	1,966	2,111	542	522	novembre
December	338	302	2,115	2,237	596	563	décembre
YEAR	326	312	24,651	25,729	6,701	6,700	ANNÉE
PRINCE EDWARD ISLAND							ÎLE-DU-PRINCE-ÉDOUARD
January	108	108	2,343	2,334	210	210	janvier
February	107	104	2,107	2,088	188	181	février
March	105	105	2,203	2,376	193	208	mars
April	107	109	2,131	2,190	189	198	avril
May	108	109	2,315	2,423	209	219	mai
June	108	109	2,277	2,409	204	218	juin
July	106	108	2,295	2,426	202	219	juillet
August	105	105	2,301	2,355	201	207	août
September	105	106	2,185	2,129	192	187	septembre
October	100	103	2,254	2,386	188	205	octobre
November	100	105	2,234	2,314	187	202	novembre
December	107	110	2,277	2,468	202	226	décembre
YEAR	105	107	26,929	27,914	2,365	2,480	ANNÉE
NOVA SCOTIA							NOUVELLE-ÉCOSSE
January	770	726	2,464	2,450	1,582	1,483	janvier
February	766	734	2,187	2,144	1,396	1,312	février
March	757	725	2,420	2,375	1,526	1,436	mars
April	753	728	2,199	2,213	1,380	1,342	avril
May	753	737	2,350	2,291	1,474	1,407	mai
June	750	736	2,295	2,385	1,435	1,463	juin
July	750	721	2,450	2,459	1,530	1,478	juillet
August	727	712	2,440	2,401	1,478	1,424	août
September	722	726	2,283	2,365	1,373	1,432	septembre
October	734	739	2,244	2,313	1,373	1,424	octobre
November	737	740	2,338	2,290	1,436	1,411	novembre
December	726	737	2,502	2,406	1,514	1,477	décembre
YEAR	745	730	28,170	28,089	17,498	17,088	ANNÉE
NEW BRUNSWICK							NOUVEAU-BRUNSWICK
January	624	630	2,121	2,036	1,103	1,069	janvier
February	609	651	1,785	1,791	905	972	février
March	662	652	2,065	2,089	1,139	1,136	mars
April	646	639	1,994	2,008	1,073	1,069	avril
May	669	676	2,023	2,043	1,127	1,150	mai
June	669	629	1,987	1,979	1,107	1,038	juin
July	623	611	2,056	2,028	1,067	1,033	juillet
August	660	597	2,039	1,946	1,121	968	août
September	617	630	1,965	1,950	1,011	1,024	septembre
October	640	621	2,043	1,992	1,089	1,031	octobre
November	656	651	2,047	1,981	1,119	1,075	novembre
December	656	661	2,080	2,091	1,137	1,152	décembre
YEAR	644	637	24,218	23,938	12,997	12,715	ANNÉE

TABLE 5. Production of Eggs, by Province and Canada, by Month, 1995 and 1996 (cont'd)

TABLEAU 5. Production des oeufs, par province et Canada, par mois, 1995 et 1996 (suite)

	Average Number of Layers Nombre moyen de pondeuses		Eggs Per 100 Layers Oeufs par 100 pondeuses		Total Production (2) Production totale (2)		
	1995	1996	1995	1996	1995	1996	
	('000)		(No. - nbre)		(doz - '000 - douz)		
QUEBEC							QUÉBEC
January	3,865	3,871	2,212	2,222	7,125	7,168	janvier
February	3,822	3,862	1,990	2,085	6,339	6,711	février
March	3,840	3,859	2,204	2,248	7,052	7,228	mars
April	3,830	3,833	2,138	2,188	6,825	6,989	avril
May	3,816	3,828	2,216	2,265	7,047	7,225	mai
June	3,781	3,852	2,146	2,196	6,761	7,049	juin
July	3,803	3,794	2,214	2,262	7,018	7,151	juillet
August	3,831	3,782	2,212	2,255	7,061	7,108	août
September	3,790	3,832	2,135	2,183	6,743	6,972	septembre
October	3,746	3,845	2,207	2,264	6,889	7,253	octobre
November	3,803	3,854	2,143	2,199	6,791	7,062	novembre
December	3,866	3,838	2,219	2,274	7,149	7,272	décembre
YEAR	3,816	3,838	26,038	26,635	82,800	85,188	ANNÉE
ONTARIO							ONTARIO
January	8,282	8,215	2,264	2,269	15,622	15,535	janvier
February	8,197	8,159	2,033	2,135	13,889	14,519	février
March	8,165	8,110	2,253	2,313	15,328	15,630	mars
April	8,132	8,194	2,199	2,261	14,901	15,442	avril
May	8,156	8,236	2,286	2,348	15,540	16,114	mai
June	8,210	8,221	2,221	2,283	15,198	15,641	juin
July	8,182	8,276	2,291	2,357	15,620	16,253	juillet
August	8,191	8,261	2,278	2,347	15,548	16,160	août
September	8,211	8,246	2,197	2,268	15,031	15,588	septembre
October	8,214	8,230	2,271	2,346	15,547	16,088	octobre
November	8,191	8,229	2,195	2,274	14,982	15,594	novembre
December	8,206	8,260	2,264	2,352	15,483	16,192	décembre
YEAR	8,195	8,220	26,751	27,556	182,689	188,756	ANNÉE
MANITOBA							MANITOBA
January	2,307	2,274	2,320	2,335	4,461	4,424	janvier
February	2,298	2,265	2,090	2,171	4,003	4,097	février
March	2,280	2,269	2,316	2,306	4,401	4,360	mars
April	2,277	2,286	2,254	2,230	4,277	4,248	avril
May	2,296	2,292	2,341	2,319	4,480	4,429	mai
June	2,283	2,296	2,271	2,249	4,321	4,304	juin
July	2,273	2,291	2,341	2,318	4,435	4,426	juillet
August	2,293	2,289	2,338	2,311	4,467	4,408	août
September	2,288	2,296	2,251	2,232	4,292	4,270	septembre
October	2,286	2,284	2,321	2,304	4,422	4,385	octobre
November	2,294	2,290	2,257	2,238	4,314	4,271	novembre
December	2,286	2,301	2,341	2,324	4,459	4,456	décembre
YEAR	2,288	2,286	27,447	27,338	52,332	52,078	ANNÉE
SASKATCHEWAN							SASKATCHEWAN
January	1,006	958	2,252	2,258	1,888	1,803	janvier
February	1,006	965	2,039	2,097	1,709	1,686	février
March	1,025	996	2,260	2,227	1,930	1,848	mars
April	1,012	992	2,195	2,156	1,851	1,782	avril
May	992	992	2,272	2,245	1,878	1,856	mai
June	1,006	992	2,201	2,169	1,845	1,793	juin
July	1,005	1,000	2,263	2,232	1,895	1,860	juillet
August	992	1,018	2,242	2,218	1,853	1,882	août
September	1,002	977	2,174	2,143	1,815	1,745	septembre
October	998	955	2,265	2,233	1,884	1,777	octobre
November	981	974	2,192	2,172	1,792	1,763	novembre
December	975	978	2,268	2,254	1,843	1,837	décembre
YEAR	1,000	983	26,620	26,407	22,183	21,632	ANNÉE

TABLE 5. Production of Eggs, by Province and Canada, by Month, 1995 and 1996 (cont'd)

TABLEAU 5. Production des oeufs, par province et Canada, par mois, 1995 et 1996 (suite)

	Average Number of Layers Nombre moyen de pondeuses		Eggs Per 100 Layers Oeufs par 100 pondeuses		Total Production (2) Production totale (2)		
	1995	1996	1995	1996	1995	1996	
	('000)		(No. - nbre)		(doz - '000 - douz)		
ALBERTA							ALBERTA
January	1,965	1,950	2,151	2,145	3,523	3,485	janvier
February	1,956	1,941	1,933	1,991	3,150	3,221	février
March	1,972	1,957	2,138	2,114	3,514	3,447	mars
April	1,993	1,974	2,077	2,047	3,450	3,368	avril
May	1,993	1,972	2,156	2,125	3,580	3,492	mai
June	2,002	1,964	2,085	2,048	3,479	3,352	juin
July	2,020	1,985	2,143	2,106	3,608	3,483	juillet
August	2,041	2,017	2,127	2,093	3,618	3,518	août
September	2,007	2,001	2,050	2,027	3,428	3,380	septembre
October	1,971	1,977	2,127	2,107	3,493	3,471	octobre
November	1,977	1,973	2,072	2,048	3,413	3,368	novembre
December	1,967	1,958	2,151	2,125	3,526	3,468	décembre
YEAR	1,989	1,972	25,208	24,982	41,782	41,053	ANNÉE
BRITISH COLUMBIA							COLOMBIE-BRITANNIQUE
January	2,724	2,770	2,232	2,235	5,067	5,159	janvier
February	2,745	2,795	2,007	2,073	4,591	4,829	février
March	2,791	2,832	2,223	2,218	5,171	5,235	mars
April	2,830	2,852	2,161	2,152	5,097	5,115	avril
May	2,839	2,841	2,243	2,242	5,306	5,307	mai
June	2,824	2,852	2,168	2,182	5,102	5,185	juin
July	2,833	2,865	2,228	2,245	5,260	5,360	juillet
August	2,860	2,872	2,217	2,237	5,284	5,353	août
September	2,836	2,846	2,140	2,164	5,058	5,132	septembre
October	2,791	2,821	2,217	2,244	5,157	5,275	octobre
November	2,786	2,828	2,160	2,182	5,014	5,142	novembre
December	2,771	2,811	2,244	2,266	5,181	5,308	décembre
YEAR	2,803	2,832	26,238	26,441	61,288	62,400	ANNÉE
CANADA							CANADA
January	21,968	21,839	2,247	2,249	41,133	40,924	janvier
February	21,813	21,786	2,017	2,093	36,659	38,002	février
March	21,916	21,811	2,235	2,261	40,822	41,101	mars
April	21,910	21,935	2,167	2,193	39,565	40,085	avril
May	21,955	22,013	2,252	2,277	41,202	41,767	mai
June	21,962	21,977	2,188	2,218	40,042	40,626	juin
July	21,919	21,961	2,257	2,288	41,225	41,877	juillet
August	22,023	21,954	2,246	2,275	41,228	41,616	août
September	21,909	21,967	2,163	2,201	39,488	40,294	septembre
October	21,809	21,871	2,233	2,274	40,592	41,437	octobre
November	21,856	21,940	2,174	2,210	39,589	40,411	novembre
December	21,898	21,956	2,252	2,293	41,091	41,951	décembre
YEAR	21,911	21,917	26,432	26,833	482,635	490,090	ANNÉE

TABLE 6. Disposition of Eggs, by Province and Canada, by Month, 1995 and 1996

	SOLD FOR CONSUMPTION VENDU POUR CONSOMMATION				SOLD FOR HATCHING VENDU POUR INCUBATION			
	NUMBER NOMBRE		VALUE VALEUR		NUMBER NOMBRE		VALUE VALEUR	
	1995	1996	1995	1996	1995	1996	1995	1996
	(doz. - '000 - douz.)		(\$'000)		(doz. - '000 - douz.)		(\$'000)	
NEWFOUNDLAND								
January	541	576	627	724	0	0	0	0
February	476	465	565	597	0	0	0	0
March	556	562	658	729	0	0	0	0
April	511	522	609	713	0	0	0	0
May	548	557	644	765	0	0	0	0
June	578	572	674	794	0	0	0	0
July	578	602	688	854	0	0	0	0
August	585	577	699	821	0	0	0	0
September	534	553	601	785	0	0	0	0
October	539	517	615	698	0	0	0	0
November	531	512	645	684	0	0	0	0
December	584	552	719	740	0	0	0	0
YEAR	6,562	6,566	7,746	8,903	0	0	0	0
PRINCE EDWARD ISLAND								
January	205	205	221	250	0	0	0	0
February	183	177	203	221	0	0	0	0
March	189	203	206	257	0	0	0	0
April	185	194	205	241	0	0	0	0
May	204	214	227	267	0	0	0	0
June	199	213	227	272	0	0	0	0
July	197	213	229	280	0	0	0	0
August	197	202	228	271	0	0	0	0
September	187	183	199	243	0	0	0	0
October	184	200	195	236	0	0	0	0
November	182	197	209	229	0	0	0	0
December	197	221	232	254	0	0	0	0
YEAR	2,308	2,420	2,581	3,022	0	0	0	0
NOVA SCOTIA (4)								
January	1,569	1,466	1,619	1,623	0	0	0	0
February	1,382	1,295	1,429	1,484	0	0	0	0
March	1,510	1,420	1,566	1,643	0	0	0	0
April	1,367	1,326	1,427	1,553	0	0	0	0
May	1,461	1,394	1,554	1,632	0	0	0	0
June	1,422	1,449	1,516	1,746	0	0	0	0
July	1,514	1,462	1,605	1,762	0	0	0	0
August	1,460	1,405	1,563	1,769	0	0	0	0
September	1,357	1,416	1,354	1,783	0	0	0	0
October	1,358	1,410	1,367	1,730	0	0	0	0
November	1,420	1,396	1,555	1,651	0	0	0	0
December	1,495	1,462	1,636	1,698	0	0	0	0
YEAR	17,314	16,901	18,190	20,073	0	0	0	0
NEW BRUNSWICK								
January	793	742	838	826	287	305	895	954
February	644	658	690	767	242	293	756	917
March	776	774	818	924	340	338	1,061	1,057
April	728	726	775	872	322	321	1,007	1,001
May	744	741	797	900	360	385	1,125	1,202
June	746	701	804	875	338	315	1,057	984
July	759	705	822	881	285	306	891	957
August	765	661	828	845	332	287	1,038	895
September	701	699	699	899	288	303	901	946
October	745	700	749	867	321	310	1,002	968
November	777	735	856	892	318	317	994	992
December	777	801	879	956	337	326	1,053	1,020
YEAR	8,953	8,643	9,554	10,503	3,771	3,806	11,781	11,891

TABLEAU 6. Écoulement des oeufs, par province et Canada, par mois, 1995 et 1996

HOME CONSUMPTION CONSUMMATION DOMESTIQUE		TOTAL VALUE VALEUR TOTALE		LEAKERS AND REJECTS(3) OEUFSS FISSURÉS ET REJETÉS (3)				
NUMBER NOMBRE		VALUE VALEUR		VALUE VALEUR		NUMBER NOMBRE		
1995	1996	1995	1996	1995	1996	1995	1996	
(doz. - '000 - douz.)		\$/000		\$/000		(doz. - '000 - douz.)		
0	0	1	1	628	724	11	12	TERRE-NEUVE
0	0	0	1	565	598	10	9	janvier
0	0	1	1	659	729	11	11	février
0	0	0	1	609	714	10	10	mars
0	0	1	1	644	765	11	11	avril
0	0	1	1	675	795	12	11	mai
0	0	1	1	689	854	12	12	juin
0	0	1	1	700	822	12	12	juillet
0	0	1	1	602	785	11	11	août
0	0	1	1	616	698	11	10	septembre
0	0	1	1	646	685	11	10	octobre
0	0	1	1	720	741	12	11	novembre
4	4	6	7	7,751	8,910	131	131	décembre
								ANNÉE
1	1	1	1	222	252	4	4	ILE-DU-PRINCE-ÉDOUARD
1	1	1	1	204	223	4	4	janvier
1	1	1	1	207	258	4	4	février
1	1	1	1	206	242	4	4	mars
1	1	1	1	229	268	4	4	avril
1	1	1	1	228	273	4	4	mai
1	1	1	1	230	281	4	4	juin
1	1	1	1	229	272	4	4	juillet
1	1	1	1	200	245	4	4	août
1	1	1	1	196	237	4	4	septembre
1	1	1	1	210	230	4	4	octobre
1	1	1	1	233	255	4	4	novembre
11	11	13	14	2,594	3,035	46	48	décembre
								ANNÉE
2	2	3	3	1,621	1,626	12	15	NOUVELLE-ÉCOSSE (4)
2	2	3	3	1,432	1,487	12	15	janvier
2	2	3	3	1,568	1,645	15	14	février
2	2	3	3	1,430	1,556	11	14	mars
2	2	3	3	1,557	1,635	11	11	avril
2	2	3	3	1,519	1,749	11	12	mai
2	2	3	3	1,607	1,764	14	14	juin
2	2	3	3	1,566	1,772	16	17	juillet
2	2	3	3	1,357	1,786	14	13	août
2	2	3	3	1,369	1,733	13	12	septembre
2	2	3	3	1,558	1,654	14	14	octobre
2	2	3	3	1,638	1,701	17	13	novembre
24	24	33	34	18,223	20,107	160	163	décembre
								ANNÉE
2	2	2	2	1,735	1,782	16	15	NOUVEAU-BRUNSWICK
2	2	2	3	1,448	1,686	13	13	janvier
2	2	2	2	1,881	1,983	16	15	février
2	2	2	2	1,784	1,876	15	15	mars
2	2	2	2	1,924	2,105	15	15	avril
2	2	2	3	1,863	1,862	15	14	mai
2	2	2	3	1,715	1,840	15	14	juin
2	2	2	3	1,869	1,742	15	13	juillet
2	2	2	2	1,603	1,848	14	14	août
2	2	2	2	1,753	1,836	15	14	septembre
2	2	2	2	1,852	1,885	16	15	octobre
2	2	3	2	1,935	1,978	16	16	novembre
19	18	27	29	21,362	22,423	178	172	décembre
								ANNÉE

TABLE 6. Disposition of Eggs, by Province and Canada, by Month, 1995 and 1996 (cont'd)

	SOLD FOR CONSUMPTION VENDU POUR CONSOMMATION				SOLD FOR HATCHING VENDU POUR INCUBATION			
	NUMBER NOMBRE		VALUE VALEUR		NUMBER NOMBRE		VALUE VALEUR	
	1995	1996	1995	1996	1995	1996	1995	1996
	<i>(doz. - '000 - douz.)</i>		<i>\$'000</i>		<i>(doz. - '000 - douz.)</i>		<i>\$'000</i>	
QUEBEC								
January	5,872	5,914	5,841	6,496	1,097	1,097	3,427	3,427
February	5,207	5,537	5,278	6,284	991	1,026	3,096	3,205
March	5,800	5,973	5,919	6,879	1,097	1,097	3,427	3,427
April	5,614	5,775	5,788	6,743	1,061	1,061	3,315	3,315
May	5,796	5,970	5,987	6,970	1,097	1,097	3,427	3,427
June	5,551	5,834	5,785	6,929	1,061	1,061	3,315	3,315
July	5,767	5,898	6,009	7,174	1,097	1,097	3,427	3,427
August	5,809	5,855	6,027	7,261	1,097	1,097	3,427	3,427
September	5,534	5,758	5,848	7,012	1,061	1,061	3,315	3,315
October	5,641	5,998	6,017	7,230	1,097	1,097	3,427	3,427
November	5,581	5,846	5,985	6,877	1,061	1,061	3,315	3,315
December	5,896	6,016	6,413	6,930	1,097	1,097	3,427	3,427
YEAR	68,068	70,374	70,897	82,785	12,914	12,949	40,345	40,454
ONTARIO								
January	13,811	13,726	13,285	14,083	1,459	1,459	4,517	4,517
February	12,253	12,824	11,860	13,761	1,318	1,365	4,080	4,226
March	13,523	13,819	13,275	15,032	1,459	1,459	4,517	4,517
April	13,151	13,682	12,827	15,008	1,412	1,412	4,371	4,371
May	13,731	14,294	13,542	15,621	1,459	1,459	4,517	4,517
June	13,443	13,877	13,310	15,679	1,412	1,412	4,371	4,371
July	13,809	14,430	13,636	16,521	1,459	1,459	4,517	4,517
August	13,739	14,339	13,722	16,793	1,459	1,459	4,517	4,517
September	13,279	13,825	13,323	16,100	1,412	1,412	4,371	4,371
October	13,738	14,268	13,939	16,316	1,459	1,459	4,517	4,517
November	13,231	13,831	13,473	15,471	1,412	1,412	4,371	4,371
December	13,675	14,370	14,306	15,601	1,459	1,459	4,517	4,517
YEAR	161,383	167,285	160,498	185,986	17,179	17,226	53,183	53,329
MANITOBA								
January	4,136	4,100	3,534	3,979	224	224	691	691
February	3,708	3,793	3,186	3,752	203	210	626	647
March	4,077	4,037	3,698	3,969	224	224	691	691
April	3,963	3,934	3,685	3,934	217	217	669	669
May	4,155	4,105	3,802	4,125	224	224	691	691
June	4,006	3,989	3,717	4,101	217	217	669	669
July	4,111	4,102	3,856	4,344	224	224	691	691
August	4,142	4,084	4,043	4,382	224	224	691	691
September	3,977	3,956	3,953	4,269	217	217	669	669
October	4,098	4,061	4,108	4,294	224	224	691	691
November	3,999	3,957	4,005	4,023	217	217	669	669
December	4,134	4,131	4,223	4,121	224	224	691	691
YEAR	48,506	48,249	45,810	49,293	2,639	2,646	8,139	8,160
SASKATCHEWAN								
January	1,688	1,605	1,479	1,620	128	128	378	378
February	1,525	1,498	1,313	1,513	116	120	343	355
March	1,729	1,649	1,624	1,696	128	128	378	378
April	1,656	1,588	1,615	1,679	124	124	367	367
May	1,678	1,657	1,586	1,748	128	128	378	378
June	1,650	1,599	1,575	1,697	124	124	367	367
July	1,695	1,661	1,640	1,821	128	128	378	378
August	1,654	1,682	1,637	1,833	128	128	378	378
September	1,621	1,552	1,675	1,747	124	124	367	367
October	1,684	1,579	1,706	1,688	128	128	378	378
November	1,598	1,570	1,644	1,668	124	124	367	367
December	1,644	1,638	1,708	1,705	128	128	378	378
YEAR	19,822	19,278	19,202	20,415	1,508	1,512	4,457	4,469

TABLEAU 6. Écoulement des oeufs, par province et Canada, par mois, 1995 et 1996 (suite)

HOME CONSUMPTION CONSUMMATION DOMESTIQUE				TOTAL VALUE VALEUR TOTALE		LEAKERS AND REJECTS OEUFS FISSURÉS ET REJETÉS		
NUMBER NOMBRE		VALUE VALEUR		VALUE VALEUR		NUMBER NOMBRE		
1995	1996	1995	1996	1995	1996	1995	1996	
(doz. - '000 - douz.)		\$'000		\$'000		(doz. - '000 - douz.)		
QUÉBEC								
17	17	22	23	9,290	9,946	139	140	janvier
17	17	23	23	8,397	9,512	124	131	février
17	17	24	26	9,370	10,332	138	141	mars
17	17	24	26	9,127	10,084	133	136	avril
17	17	24	26	9,438	10,423	137	141	mai
17	17	25	26	9,125	10,270	132	137	juin
17	17	25	27	9,461	10,628	137	139	juillet
17	17	24	27	9,478	10,715	138	139	août
17	17	22	22	9,185	10,349	131	136	septembre
17	17	25	22	9,469	10,679	134	141	octobre
17	17	25	21	9,325	10,213	132	138	novembre
17	17	23	23	9,863	10,380	139	142	décembre
204	204	286	292	111,528	123,531	1,614	1,661	ANNÉE
ONTARIO								
47	47	52	56	17,854	18,656	305	303	janvier
47	47	52	58	15,992	18,045	271	283	février
47	47	53	55	17,845	19,604	299	305	mars
47	47	53	55	17,251	19,434	291	301	avril
47	47	54	55	18,113	20,193	303	314	mai
47	47	54	57	17,735	20,107	296	305	juin
47	47	54	58	18,207	21,096	305	317	juillet
47	47	54	59	18,293	21,369	303	315	août
47	47	60	61	17,754	20,532	293	304	septembre
47	47	55	53	18,511	20,886	303	314	octobre
47	47	56	51	17,900	19,893	292	304	novembre
47	47	57	49	18,880	20,167	302	316	décembre
564	564	654	667	214,335	239,982	3,563	3,681	ANNÉE
MANITOBA								
14	14	13	14	4,238	4,684	87	86	janvier
14	14	13	15	3,825	4,414	78	80	février
14	14	14	15	4,403	4,675	86	85	mars
14	14	15	15	4,369	4,618	83	83	avril
14	14	14	15	4,507	4,831	87	86	mai
14	14	14	16	4,400	4,786	84	84	juin
14	14	15	16	4,562	5,051	86	86	juillet
14	14	15	16	4,749	5,089	87	86	août
14	14	18	18	4,640	4,956	84	83	septembre
14	14	15	14	4,814	4,999	86	86	octobre
14	14	15	13	4,689	4,705	84	83	novembre
14	14	15	13	4,929	4,825	87	87	décembre
168	168	176	180	54,125	57,633	1,019	1,015	ANNÉE
SASKATCHEWAN								
35	35	34	38	1,891	2,036	37	35	janvier
35	35	33	38	1,689	1,906	33	33	février
35	35	38	39	2,040	2,113	38	36	mars
35	35	39	39	2,021	2,085	36	35	avril
35	35	38	39	2,002	2,165	37	36	mai
35	35	38	40	1,980	2,104	36	35	juin
35	35	39	41	2,057	2,240	37	36	juillet
35	35	39	41	2,054	2,252	36	37	août
35	35	46	46	2,088	2,160	35	34	septembre
35	35	38	36	2,122	2,102	37	35	octobre
35	35	39	36	2,050	2,071	35	34	novembre
35	35	39	35	2,125	2,118	36	36	décembre
420	420	460	468	24,119	25,352	433	422	ANNÉE

TABLE 6. Disposition of Eggs, by Province and Canada, by Month, 1995 and 1996 (cont'd)

	SOLD FOR CONSUMPTION VENDU POUR CONSOMMATION				SOLD FOR HATCHING VENDU POUR INCUBATION			
	NUMBER NOMBRE		VALUE VALEUR		NUMBER NOMBRE		VALUE VALEUR	
	1995	1996	1995	1996	1995	1996	1995	1996
	(doz. - '000 - douz.)		(\$'000)		(doz. - '000 - douz.)		(\$'000)	
ALBERTA								
January	2,945	2,908	2,766	3,152	471	471	1,392	1,392
February	2,626	2,680	2,484	2,945	425	440	1,256	1,301
March	2,936	2,871	2,892	3,135	471	471	1,392	1,392
April	2,889	2,808	2,909	3,058	456	456	1,348	1,348
May	3,001	2,915	2,992	3,212	471	471	1,392	1,392
June	2,917	2,793	2,931	2,980	456	456	1,348	1,348
July	3,029	2,906	3,072	3,362	471	471	1,392	1,392
August	3,038	2,940	3,186	3,424	471	471	1,392	1,392
September	2,867	2,820	3,088	3,301	456	456	1,348	1,348
October	2,916	2,894	3,124	3,265	471	471	1,392	1,392
November	2,852	2,808	3,067	3,127	456	456	1,348	1,348
December	2,948	2,891	3,214	3,163	471	471	1,392	1,392
YEAR	34,964	34,234	35,725	38,124	5,546	5,561	16,392	16,437
BRITISH COLUMBIA								
January	4,366	4,456	4,269	4,979	582	582	1,740	1,740
February	3,955	4,170	3,924	4,677	526	545	1,573	1,630
March	4,468	4,531	4,761	5,134	582	582	1,740	1,740
April	4,415	4,432	4,850	5,086	563	563	1,683	1,683
May	4,601	4,602	4,935	5,328	582	582	1,740	1,740
June	4,420	4,501	4,653	5,323	563	563	1,683	1,683
July	4,555	4,653	4,863	5,607	582	582	1,740	1,740
August	4,579	4,647	5,052	5,701	582	582	1,740	1,740
September	4,376	4,449	4,830	5,428	563	563	1,683	1,683
October	4,454	4,570	5,073	5,503	582	582	1,740	1,740
November	4,333	4,459	4,957	5,124	563	563	1,683	1,683
December	4,478	4,602	5,151	5,450	582	582	1,740	1,740
YEAR	53,000	54,072	57,318	63,340	6,852	6,871	20,485	20,542
CANADA								
January	35,926	35,698	34,478	37,732	4,248	4,266	13,040	13,099
February	31,960	33,097	30,931	36,001	3,821	3,999	11,730	12,281
March	35,563	35,838	35,418	39,397	4,301	4,299	13,206	13,202
April	34,479	34,986	34,690	38,887	4,155	4,154	12,760	12,754
May	35,919	36,449	36,067	40,568	4,321	4,346	13,270	13,347
June	34,932	35,527	35,192	40,396	4,171	4,148	12,810	12,737
July	36,014	36,632	36,420	42,605	4,246	4,267	13,036	13,102
August	35,967	36,392	36,986	43,100	4,293	4,248	13,183	13,040
September	34,433	35,211	35,570	41,567	4,121	4,136	12,654	12,699
October	35,357	36,197	36,892	41,826	4,282	4,271	13,147	13,113
November	34,504	35,311	36,396	39,746	4,151	4,150	12,747	12,745
December	35,828	36,684	38,481	40,618	4,298	4,287	13,198	13,165
YEAR	420,881	428,022	427,520	482,444	50,409	50,571	154,782	155,282

TABLEAU 6. Écoulement des oeufs, par province et Canada, par mois, 1995 et 1996 (suite)

HOME CONSUMPTION CONSOMMATION DOMESTIQUE		TOTAL VALUE VALEUR TOTALE				LEAKERS AND REJECTS OEUFS FISSURÉS ET REJETÉS		
NUMBER NOMBRE		VALUE VALEUR		VALUE VALEUR		NUMBER NOMBRE		
1995	1996	1995	1996	1995	1996	1995	1996	
(doz. - '000 - douz.)		\$'000		\$'000		(doz. - '000 - douz.)		
38	38	38	42	4,196	4,586	69	68	ALBERTA
38	38	38	43	3,778	4,289	61	63	janvier
38	38	39	41	4,323	4,568	69	67	février
38	38	40	41	4,297	4,447	67	66	mars
38	38	40	41	4,424	4,645	70	68	avril
38	38	40	40	4,319	4,368	68	65	mai
38	38	40	43	4,504	4,797	70	68	juin
38	38	42	44	4,620	4,860	71	69	juillet
38	38	49	49	4,485	4,698	67	66	août
38	38	41	38	4,557	4,695	68	68	septembre
38	38	42	37	4,457	4,512	67	66	octobre
38	38	42	37	4,648	4,592	69	68	novembre
38	38	42	37	4,648	4,592	69	68	décembre
456	456	491	496	52,608	55,057	816	802	ANNÉE
20	20	28	29	6,037	6,748	99	101	COLOMBIE-BRITANNIQUE
20	20	28	29	5,525	6,336	90	94	janvier
20	20	35	28	6,536	6,902	101	102	février
20	20	36	28	6,569	6,797	99	100	mars
20	20	35	28	6,710	7,096	103	103	avril
20	20	28	28	6,364	7,034	99	101	mai
20	20	28	28	6,631	7,375	103	105	juin
20	20	29	28	6,821	7,469	103	104	juillet
20	20	26	26	6,539	7,137	99	100	août
20	20	32	28	6,845	7,271	101	103	septembre
20	20	32	27	6,672	6,834	98	100	octobre
20	20	30	30	6,921	7,220	101	104	novembre
20	20	30	30	6,921	7,220	101	104	décembre
240	240	367	337	78,170	84,219	1,196	1,217	ANNÉE
176	176	193	209	47,712	51,040	778	778	CANADA
176	176	193	213	42,855	48,495	695	725	janvier
176	176	209	211	48,833	52,809	776	781	février
176	176	213	211	47,663	51,852	749	763	mars
176	176	212	211	49,548	54,126	778	789	avril
176	176	206	214	48,207	53,348	757	769	mai
176	176	208	220	49,664	55,927	783	796	juin
176	176	210	222	50,379	56,362	785	795	juillet
176	176	227	229	48,452	54,496	752	765	août
176	176	212	198	50,252	55,136	771	788	septembre
176	176	216	192	49,359	52,683	751	767	octobre
176	176	213	194	51,892	53,976	782	797	novembre
176	176	213	194	51,892	53,976	782	797	décembre
2,110	2,108	2,513	2,523	584,815	640,248	9,156	9,313	ANNÉE

TABLE 7. Apparent Per Capita Egg Consumption, Canada, 1989 - 1996

TABLEAU 7. Disparition par personne des oeufs, 1989 - 1996

	1989	1990	1991	1992	
1. Production	471,715	466,028	468,187	472,500	1. Production
2. Beginning Stocks	5,780	7,320	6,872	6,904	2. Stocks d'ouverture
3. Imports for Consumption	15,938	21,111	27,102	26,953	3. Importations pour consommation
4. Total Supply (1+2+3)	493,433	494,459	502,161	506,357	4. Approvisionnement total (1+2+3)
5. Exports	19,193	21,360	22,350	31,525	5. Exportations
6. Used for Hatching	41,287	40,953	43,123	43,755	6. Utilisés pour incubation
7. Leakers & Rejects	8,210	8,193	8,080	8,919	7. Oeufs fissurés et rejetés
8. Ending Stocks	7,320	6,872	6,904	6,429	8. Stocks de fermeture
9. Domestic Disappearance (4-5-6-7-8)	417,423	417,081	421,704	415,729	9. Disparition domestique (4-5-6-7-8)
10. Per Capita Disappearance dozens	15.2	15.0	15.0	14.6	10. Consommation par personne douzaines

	1993	1994	1995	1996	
1. Production	474,089	478,011	482,635	490,090	1. Production
2. Beginning Stocks	6,429	4,893	4,211	5,963	2. Stocks d'ouverture
3. Imports for Consumption	27,295	28,349	31,200	42,642	3. Importations pour consommation
4. Total Supply (1+2+3)	507,813	511,253	518,046	538,695	4. Approvisionnement total (1+2+3)
5. Exports	30,065	24,206	26,001	22,933	5. Exportations
6. Used for Hatching	44,233	48,825	50,409	50,574	6. Utilisés pour incubation
7. Leakers & Rejects	8,961	9,043	9,156	9,309	7. Oeufs fissurés et rejetés
8. Ending Stocks	4,893	4,211	5,963	6,217	8. Stocks de fermeture
9. Domestic Disappearance (4-5-6-7-8)	419,661	424,968	426,517	449,662	9. Disparition domestique (4-5-6-7-8)
10. Per Capita Disappearance dozens	14.5	14.5	14.4	15.0	10. Consommation par personne douzaines

Note: Please note that the data for Production for the years 1987 - 1991 and for Exports for 1991 have been corrected. This has resulted in changes to the information for Domestic Disappearance and Total Supply for these years. The information for Per Capita Disappearance for 1987 and 1990 has also be amended.

Line 6. Used for hatching excludes imports of hatching eggs.

Nota: Veuillez noter que les données sur la production des années 1987 - 1991 et sur les exportations pour 1991 ont été corrigées. Par conséquent, les renseignements sur la disparition domestique et l'approvisionnement total ont été modifiés. Aussi, les données sur la consommation par personne pour les années 1987 et 1990 ont été ajustées. Ligne 6.. Utilises pour incubation ne comprend pas les importations d'oeufs pour l'incubation.

TABLE 8. Weighted Average Price: Eggs Sold for Consumption in Canada, by Month, 1990-1996

TABLEAU 8. Prix moyens pondérées: oeufs vendus pour consommation au Canada, par mois, 1990-1996

Month	1990	1991	1992	1993	1994	1995	1996	Mois
<i>dollars per dozen - dollars par douzaine</i>								
January	.858	.899	.886	.923	.909	.960	1.057	janvier
February	.855	.876	.872	.924	.927	.968	1.088	février
March	.885	.926	.879	.934	.964	.996	1.099	mars
April	.874	.872	.887	.908	.944	1.006	1.111	avril
May	.844	.869	.887	.893	.938	1.004	1.113	mai
June	.856	.886	.890	.897	.953	1.007	1.137	juin
July	.882	.905	.922	.905	.975	1.011	1.163	juillet
August	.912	.877	.939	.908	.987	1.028	1.184	août
September	.913	.894	.932	.933	.985	1.033	1.181	septembre
October	.905	.908	.925	.924	.983	1.043	1.156	octobre
November	.914	.923	.924	.923	.979	1.055	1.126	novembre
December	.916	.933	.939	.922	.980	1.074	1.107	décembre

FOOTNOTES

(1) Canada totals exclude Newfoundland and Prince Edward Island.

(2) Egg production includes leakers and rejects, as well as eggs sold for hatching and eggs used by producers.

(3) The estimates for the Maritime provinces exclude rejected hatching eggs.

(4) Nova Scotia data for "Sold for Hatching" are included with those for New Brunswick.

NOTES

(1) Les totaux pour Canada ne comprennent pas les données pour Terre-Neuve et Île-du-Prince Édouard.

(2) La production d'oeufs comprend les oeufs fissurés et rejetés, les oeufs vendus pour la consommation, les oeufs vendus pour incubation et les oeufs utilisées par les producteurs.

(3) Les estimations pour les provinces Maritimes excluent les oeufs pour incubation fissurés rejetés.

(4) Les données "Vendu pour incubation" pour la Nouvelle-Écosse sont incluses avec celles du Nouveau-Brunswick.

CONCEPTS, METHODS AND DATA QUALITY**CONCEPTS, MÉTHODES ET QUALITÉ
DES DONNÉES****INTRODUCTION**

This publication provides data on the production, disposition and value of chickens, stewing hens, turkeys and eggs. Also included are the average price of eggs sold for table consumption and the per capita disappearance of poultry meats and eggs.

The data presented are obtained from a variety of sources including probability surveys, administrative sources and censuses. These include probability surveys conducted by Statistics Canada, the Canadian Egg Marketing Agency and Agriculture and Agri-Food Canada. Information from Statistics Canada's Census of Agriculture and Census of Population is also used in preparing the estimates.

The data, published on a provincial basis, are used in decision making by government agencies, processors, retailers and producer organizations. Statistics Canada has been estimating poultry meat production and value since 1951. Similarly, egg production and value data as well as per capita disappearance have been estimated since 1920.

Concepts and methods vary over time due to changes in the sector and/or the availability of data sources. Users should note the following: (i) beginning in 1986, egg consumption is adjusted to take into consideration a loss of 1.95% of total egg production due to leakers and rejects; (ii) also beginning in 1986, a new method is used to calculate consumption on the farm; (iii) beginning in 1992, it was assumed that hatchery supply flocks sell a negligible amount of eggs on the table market. Since data on the amount sold were not available, it was deemed to be zero.

INTRODUCTION

La présente publication renferme des données sur la production, l'utilisation et la valeur des poulets, des poules à bouillir, des dindes et des oeufs. Elle comprend également le prix moyen des oeufs vendus pour la consommation de table, ainsi que la consommation apparente par personne de la viande de volaille et des oeufs.

Les données contenues dans la présente publication proviennent de diverses sources, notamment des enquêtes probabilistes, des données administratives et des recensements. Parmi les sources, mentionnons les enquêtes probabilistes menées par Statistique Canada, l'Office canadien de commercialisation des oeufs et Agriculture et agro-alimentation Canada. Les informations tirées du Recensement de l'agriculture et du Recensement de la population de Statistique Canada servent aussi à préparer les estimations.

Les données, publiées sur une base provinciale, servent aux prises de décisions au sein des organismes gouvernementaux, des entreprises de conditionnement, des magasins de vente au détail et des associations de producteurs. Statistique Canada prépare des estimations de la production et de la valeur des viandes de volaille depuis 1951. Par ailleurs, les données sur la production et la valeur des oeufs ainsi que la consommation apparente par personne sont disponibles, depuis 1920.

Les concepts et méthodes ont évolué au cours des années en raison de changements dans le secteur et/ou de la disponibilité des sources de données. Les utilisateurs devraient noter les points suivants: (i) depuis 1986, la consommation d'oeufs est ajustée pour prendre en compte une perte de 1,95 % de la production totale, correspondant aux oeufs fissurés et rejetés; (ii) en plus, depuis 1986, une nouvelle méthode est utilisée pour calculer la consommation sur les fermes; (iii) depuis 1992, l'on suppose que les couvoirs ne vendent qu'un montant négligible d'oeufs pour fin de consommation de table. Puisqu'aucune donnée sur les quantités vendues n'est disponible, l'on suppose qu'elle est nulle.

Most data series are available on CANSIM at the same time as the advanced information appears in Statistics Canada's official release vehicle *The Daily*. CANSIM is Statistics Canada's machine-readable data base. It is an information management system designed to facilitate both historical research and current analysis.

POULTRY MEAT PRODUCTION AND VALUE

Concepts

Poultry meat production and value estimates include chicken, stewing hen and turkey meat sold by producers as well as that consumed by these producers. Production is measured in both the number of birds slaughtered and the eviscerated weight of the slaughtered birds. Estimates of quantities sold consist of commercial and non-commercial slaughter and are made at the provincial level. Commercial slaughter is adjusted for interprovincial and international movement. Commercial slaughter includes all birds that have been slaughtered in registered slaughter houses while non-commercial slaughter consists of birds slaughtered on farms. Poultry meat production is valued at the average price per kilogram (eviscerated weight basis) received by producers. Prices include any bonuses and premiums which can be attributed to specific commodities and exclude fees deducted before the producer is paid (e.g. storage, transport, and administration costs).

Home consumption is the amount of poultry meat consumed by producers and their immediate families. The amount consumed is valued at market prices as it represents the income producers would have received had the product been sold.

Methodology

The major administrative source of data for poultry meat production and value is Agriculture and Agri-Food Canada. Inspectors from the Department collect quantity and price data while inspecting meat at processing plants as legislated under the Meat Inspection Act. Unless specified, these data are used as published, without further adjustment.

La majorité des séries de données sont disponibles sur CANSIM au même moment où l'information anticipée est publiée dans l'organe officiel de diffusion de Statistique Canada, *Le Quotidien*. CANSIM constitue la base de données informatiques de Statistique Canada. Il s'agit d'un système de gestion de l'information conçu pour faciliter tant la recherche chronologique que l'analyse courante.

PRODUCTION ET VALEUR DE LA VIANDE DE VOLAILLE

Concepts

Les estimations de la production de la viande de volaille comprennent les viandes de poulet, de poule à bouillir et de dinde vendue par les producteurs et la quantité consommée par ces mêmes producteurs. La production est mesurée à la fois selon le nombre d'oiseaux abattus et selon le poids éviscéré des oiseaux abattus. Les estimations des quantités vendues comprennent l'abattage commercial et non-commercial. Ces dernières sont produites au niveau provincial et l'abattage commercial est rajustée en fonction des mouvements interprovinciaux et internationaux. L'abattage commercial comprend tous les poulets qui ont été abattus dans des abattoirs enregistrés tandis que l'abattage non-commercial inclut les poulets abattus sur les fermes. La valeur de la production de la viande de volaille est calculé en se servant du prix moyen par kilogramme d'oiseaux éviscérés reçu par les producteurs. Les prix comprennent toutes les primes et gratifications qui peuvent être attribuées pour des produits particuliers et excluent les montants déduits avant le versement du paiement au producteur (i.e. les frais d'entreposage, de transport et d'administration).

La consommation sur les fermes est la quantité de viande de volaille qui est consommée par les producteurs et leurs familles. L'on attribue le prix du marché aux quantités consommées puisque cela représente le revenu que les producteurs auraient reçu si les quantités avaient été vendues.

Méthodologie

La principale source administrative de données pour la production et la valeur de la viande de volaille provient d'Agriculture et agro-alimentation Canada. Les inspecteurs de ce ministère font la collecte de données sur les quantités et les prix l'hors de l'inspection des viandes dans les usines de transformation en vertu de la Loi sur l'inspection des viandes. À moins d'indication contraire, ces données sont publiées sans ajustement.

Commercial slaughter represents all birds slaughtered in registered processing plants. The quantity and weight of all birds slaughtered in these facilities are reported to and published by Agriculture and Agri-Food Canada.

Non-commercial slaughter is estimated based on data provided weekly to Agriculture and Agri-Food Canada by registered hatcheries on the placement of chicks in small lots, intended to produce meat. The placement data are adjusted for death loss and birds kept for laying to arrive at an estimate of chickens that reach maturity. Estimates of both death loss and the time required for chicks to reach maturity are obtained from industry specialists. Non-commercial slaughter is further divided into home consumption and birds sold. Home consumption is calculated by multiplying per capita consumption of the given poultry meat by the human population of farms producing that kind of poultry.

Sources of data for the per capita consumption estimates are described on page 18 of this publication while the human population on farms is derived from the linkage of the Agriculture and the Population Censuses.

In calculating the value of chicken meat production, two prices obtained from registered processing plants, and published by Agriculture and Agri-Food Canada, are used: one for chickens weighing less than 2.3 kgs and another for those weighing 2.3 kgs and over. Prices for the corresponding categories are multiplied by the quantity produced to obtain the total value. The price for chickens weighing 2.3 kgs and over is used in calculating the value of production for chickens slaughtered on farms (including home consumption).

Data on stewing hen production and prices are obtained from registered processing plant reports provided to Agriculture Canada. No calculation is made for stewing hens slaughtered on farms since the amount is considered negligible. Home consumption is calculated in the same manner as in the chicken meat production.

L'abattage commercial représente tous les oiseaux abattus dans les usines de transformation enregistrées. Le nombre ainsi que le poids de tous les oiseaux abattus dans ces usines sont rapportés à Agriculture et agro-alimentation Canada qui les publie.

L'estimation de l'abattage non-commercial est basé sur des données fournies hebdomadairement à Agriculture et agro-alimentation Canada par les couvoirs enregistrés. Ces données dénombrent les placements de poussins de lots restraints destinés à la production de viande. Ces données sur les placements sont rajustées en fonction du nombre d'oiseaux morts ou conservés pour la ponte afin d'en arriver à une estimation du nombre de poulets qui atteignent la maturité. L'estimation des pertes dues aux décès et l'estimation de la période de croissance nécessaire aux poulets pour atteindre la maturité, sont obtenues des spécialistes du secteur. L'abattage non-commercial se divise en consommation sur les fermes et en oiseaux vendus. On calcule la consommation sur les fermes pour chaque type de volaille, en multipliant la consommation par personne de la viande de volaille par la population vivant sur les fermes produisant ce type de volaille.

Les sources de données utilisées pour les estimations de la consommation apparente par personne sont décrites à la page 18 de cette publication. La population humaine sur les fermes est obtenu du couplage du Recensement de l'agriculture et du Recensement de la population.

Dans le calcul de la valeur mensuelle de la production de viande de poulet, deux prix obtenus des abattoirs enregistrés et publiés par Agriculture et agro-alimentation Canada sont utilisés: un pour les poulets qui pèsent moins de 2,3 kgs et un autre pour ceux qui pèsent 2,3 kgs et plus. On multiplie les prix pour les catégories par la quantité produite correspondante afin d'obtenir la valeur totale. Pour les poulets abattus sur les fermes (y compris pour la consommation sur les fermes), on se sert du prix des poulets qui pèsent 2,3 kgs et plus pour calculer la valeur de la production.

Les données sur la production et les prix des poules à bouillir proviennent des rapports que les abattoirs enregistrés fournissent à Agriculture et agro-alimentation Canada. Aucun calcul n'est effectué en vue de déterminer le nombre de poules à bouillir abattues sur les fermes, car celui-ci est considéré négligeable. On calcule la consommation sur les fermes de la même manière que dans le cas de la production de viande de poulet.

Turkey production is based on birds slaughtered in registered slaughter houses, as reported by Agriculture and Agri-Food Canada, and non-commercial slaughter. Non-commercial slaughter, turkeys slaughtered on farms, is estimated using data on turkey inventories from the most recent Census of Agriculture. Home consumption is calculated in the same manner as the chicken meat production.

Two prices are used to determine the value of turkey meat production: one for turkeys weighing less than 5.0 kgs and another for those weighing 5.0 kgs and over. Prices for the corresponding categories are multiplied by the quantity produced to obtain their value.

Data Quality

Data on number of birds sold, eviscerated weight and value are obtained through administrative sources. Producers are paid for the birds which they sell through registered slaughter houses on the basis of these administrative records. Because of this process, the quality of the administrative data is deemed to be high. Registered slaughter houses account for approximately 99% of total poultry production. This implies that total production values are also good. Administrative sources are subject to non-sampling errors such as omissions, duplications and mistakes in reporting, recording and processing the data. The effects of these errors cannot be measured directly. Agriculture and Agri-Food Canada does verify all their data.

Revision Policy

Although no systematic revisions are undertaken for poultry meat data, revisions that do occur reflect updates resulting from late entries and corrections due to mis-classification and data entry errors. The following table indicates the per cent changes between the original and revised numbers.

Production:	Turkeys / Dindons			Stewing Hens / Poules à bouillir			Chickens / Poulets		
	Original	Revised	Diff.	Original	Revised	Diff.	Original	Revised	Diff.
	Original	Révisé		Original	Révisé		Original	Révisé	
	(tonnes)		%	(tonnes)		%	(tonnes)		%
1989	120,432	120,328	-0.01	26,378	26,295	-0.03	538,886	537,746	-0.02
1990	128,637	128,964	+0.25	25,904	25,933	+0.01	571,630	571,664	0.00
1991	131,170	130,934	-0.02	25,397	25,332	-0.03	576,607	575,184	-0.02

La production de viande de dinde est la somme de l'abattage commercial et l'abattage non-commercial. Les données relatives à l'abattage commercial, i.e. les dindes abattues dans des abattoirs enregistrés, sont également recueillies par Agriculture et agro-alimentation Canada auprès des abattoirs enregistrés. L'estimation de l'abattage non-commercial, i.e. les dindes abattues sur les fermes, provient des données sur les stocks de dindes tirées du plus récent Recensement. La consommation sur les fermes est calculée de la même manière que pour la production de viande de poulet.

Deux prix sont utilisés pour le calcul de la valeur de la production de la viande de dinde: l'un pour les dindes pesant moins de 5,0 kgs et l'autre pour celles pesant 5,0 kgs et plus. Les prix pour les catégories sont multipliés par la quantité produite correspondante afin d'obtenir la valeur.

Qualité des données

Les données sur les nombres d'oiseaux vendus, sur le poids des oiseaux éviscérés et sur leur valeur, proviennent de sources administratives. Les producteurs sont payés pour les oiseaux qu'ils vendent par l'intermédiaire des abattoirs enregistrés sur la base de ces dossiers administratifs. À cause de ce processus, on estime élevée la qualité des données administratives. Les abattoirs enregistrés représentent environ 99 % de la production totale de volaille. On peut en conclure que les valeurs de la production totale doivent également être fiables. Les sources administratives font l'objet d'erreurs non dues à l'échantillonnage, tel que les omissions, les répétitions et les erreurs touchant la déclaration, l'enregistrement et le traitement des données. On ne peut mesurer directement les effets de ces erreurs. Agriculture et agro-alimentation Canada fait vérifier toutes ses données.

Politique de révision

Même si les données sur la viande de volaille ne font l'objet d'aucune révision systématique, les révisions qui surviennent reflètent les mises à jour découlant des entrées tardives et des corrections engendrées par les classifications erronées et par les erreurs effectuées au cours de la saisie des données. Le tableau suivant indique, en pourcentage, les différences entre les chiffres originaux et les chiffres révisés.

EGG PRODUCTION AND VALUE

Concept

Total egg production in Canada and the provinces includes all eggs sold for consumption, consumed by producers, sold for hatching, leakers and rejects. Production from registered, non-registered as well as hatchery supply flocks are included in the estimates.

The value of egg production is calculated at the provincial level using different prices for eggs produced by the three different flocks listed above. These prices include any bonuses and premiums which can be attributed to specific commodities and exclude fees deducted before the producer is paid (e.g. storage, transport and administration costs).

Egg production is derived using average layer numbers and their estimated rates of lay. Laying hens include all layers 19 weeks and older except for layers in hatchery supply flocks where layers are 26 weeks and older. Layer numbers and average rates of lay are obtained for the three types of operations (registered flocks, non-registered flocks and hatchery supply flocks).

Methodology

Registered flocks contain from 100 to 300 layers, depending upon provincial legislation, and have to be registered with and provide information to provincial egg marketing boards. Layer numbers in registered flocks are supplied by the Canadian Egg Marketing Agency, the regulatory board for the egg producing industry. The agency, in turn, receives data from the provincial egg marketing boards. These data are used directly in the estimates without adjustments.

PRODUCTION ET VALEUR DES OEUFS

Concepts

La production totale d'oeufs au Canada et dans les provinces comprend tous les oeufs vendus pour la consommation, consommés par les producteurs et destinés à l'incubation, ainsi que les oeufs fissurés et rejetés. Les estimations regroupent la production auprès de trois catégories d'exploitations: les troupeaux enregistrés, les troupeaux non-enregistrés et les troupeaux d'approvisionnement de couvoir.

On calcule la valeur de la production d'oeufs à l'échelon provincial en se basant sur un prix différent pour les oeufs produits selon les trois différentes catégories d'exploitations énumérées plus haut. Ces prix comprennent toutes les primes et gratifications qui peuvent être attribuées pour certains produits, et ils excluent les frais déduits avant que le producteur ne soit payé (i.e. les frais d'entreposage, de transport et d'administration).

La production d'oeufs est calculée en se basant sur le nombre moyen de pondeuses et le taux moyen de ponte. Les pondeuses sont par définition âgées de 19 semaines et plus, à l'exception des poules dans les troupeaux d'approvisionnement de couvoir où les pondeuses sont âgées de 26 semaines et plus. Le nombre de pondeuses ainsi que le taux moyen de ponte est obtenus des trois catégories d'exploitations (les troupeaux enregistrés, les troupeaux non-enregistrés et les troupeaux d'approvisionnement de couvoir).

Méthodologie

Les troupeaux enregistrés sont composés de plus de 100 à 300 pondeuses, en fonction de la législation en vigueur dans la province. De plus, ils doivent être enregistrés auprès des offices provinciaux de commercialisation des oeufs et fournir des renseignements à ces derniers. Les nombres de pondeuses dans les troupeaux enregistrés sont fournis par l'Office canadien de commercialisation des oeufs, l'organisme régulateur de l'industrie de production des oeufs. L'Office, de son côté, reçoit ses chiffres des offices provinciaux de commercialisation des oeufs. Ces données sont utilisées directement lors des estimations sans leurs effectuer aucune modification.

Non-registered flocks are those with less birds than the limits set by the provincial egg marketing boards. Layer numbers for the non-registered flocks are estimated using small lot chick placement data provided weekly by registered hatcheries to Agriculture and Agri-Food Canada. Small lot placements can be defined as chicks sold in lots that are less than the limits set by the Egg Marketing Boards.

Hatchery supply flocks produce hatching eggs for both egg and meat type birds. Layers in hatchery supply flocks are estimated by Statistics Canada based on eggs set (adjusted for interprovincial and international movement) and an average rate of lay for each type of bird. Eggs set are published by Agriculture and Agri-Food Canada from reports provided by all registered hatcheries in the country.

Rates of lay, at the provincial level, for both registered and non-registered flocks are based on Statistics Canada's semi-annual Egg Producers Survey (see description below). The rate of lay for the hatchery supply flocks, as of 1992, is estimated by industry specialists.

Estimates of all layers, rates of lay and egg production are prepared monthly although the Egg Producers Survey is only conducted semi-annually. This is possible because of the availability of monthly administrative data. Layers in registered flocks account for the bulk of the layer population and these data are available weekly from the Canadian Egg Marketing Agency.

Monthly estimates for non-registered flocks are made between surveys using historical seasonal patterns. Rates of lay do not fluctuate dramatically.

Shifts on rates of lay between survey dates are made on the basis of monthly egg gradings collected by Agriculture and Agri-Food Canada from registered grading stations.

Les troupeaux non-enregistrés sont ceux dont le nombre de pondeuses est inférieur à celui fixé par l'office provincial de commercialisation des oeufs. L'estimation du nombre de pondeuses dans les troupeaux non-enregistrés est basé sur les données sur les placements de poussins en petit lots, fournis hebdomadairement à Agriculture et agro-alimentation Canada par les couvoirs enregistrés. Les placements en petits lots représentent les poussins vendus en lots qui sont inférieurs aux limites établies par les offices de commercialisation d'oeufs.

Les troupeaux d'approvisionnement de couvoir produisent les oeufs incubés artificiellement tant des oiseaux élevés pour la ponte que des oiseaux élevés pour leur viande. Le nombre de pondeuses dans les troupeaux d'approvisionnement de couvoir est estimé par Statistique Canada à partir d'oeufs mis en place (modifié pour prendre en compte le mouvement interprovincial et international) et d'un taux de ponte moyen. Le volume d'oeufs mis en place est publié chaque semaine par Agriculture et agro-alimentation Canada. Le ministère reçoit ces informations des couvoirs enregistrés à travers le Canada.

Les taux de ponte sont établis sur une base provinciale, tant pour les troupeaux enregistrés que pour les troupeaux non-enregistrés, sur la base de l'enquête semestrielle auprès des producteurs d'oeufs (voir description ci-dessous). Depuis 1992, le taux de ponte des troupeaux d'approvisionnement de couvoir est estimé par des spécialistes de l'industrie.

On prépare à tous les mois des estimations sur l'ensemble des pondeuses, les taux de ponte et la production d'oeufs, et ce même si l'enquête auprès des producteurs d'oeufs n'est menée que deux fois par année. On peut le faire à cause de la disponibilité des données administratives mensuelles. Les pondeuses des troupeaux enregistrés représentent la majeure partie de la population des pondeuses, et l'Office canadien de commercialisation des oeufs publie chaque semaine les données relatives à cette catégorie de pondeuses.

On publie entre les enquêtes des estimations mensuelles sur les troupeaux non-enregistrés sur la base des courbes saisonnières chronologiques. Les taux de ponte ne varient pas d'une manière spectaculaire.

On apporte entre les dates où se tiennent les enquêtes des modifications aux taux de ponte sur la base des classements d'oeufs qu'effectue mensuellement Agriculture et agro-alimentation Canada à partir de ses postes de classement.

The value of egg production for registered flocks is calculated using prices provided by provincial egg marketing boards. The boards regulate all prices paid to producers. Prices for the non-registered flocks are obtained from Statistics Canada's semi-annual survey. In the case of eggs produced by the hatchery supply flock, all eggs are valued at prices paid to broiler egg producers as provided by the Canadian Broiler Egg Marketing Agency. Production estimates are simply multiplied by the prices to obtain the total value of production.

EGG PRODUCERS SURVEY

As mentioned earlier, Statistics Canada's semi-annual Egg Producers Survey provides estimates for registered and non-registered rates of lay as well as average egg prices received by non-registered producers. The following is a brief description of the survey which is conducted during the first week of April and the first week of October.

Survey Frame

The survey frame is designed to represent all egg producers enumerated in the 1991 Census of Agriculture with the exception of institutional farms, farms on Indian reserves, hutterite colonies and farms from the Yukon and North West Territories. Also excluded from the frame are producers who reported less than a certain minimum of layers on the 1991 Census of Agriculture (15 or 20, depending on the province). These exclusions account for approximately 1% of the final 1991 Census estimate for the number of layers.

Sample Selection

For the purpose of sample selection, the final list frame (comprised of approximately 2,000 farms) is stratified into 10 provinces which are in turn stratified into homogenous groups (strata) on the basis of the provincial characteristics of the operations as reported in the 1991 Census of Agriculture. The major characteristic is the number of layers in the operation. A random sample of farms is selected from each strata.

On calcule la valeur de la production d'oeufs des troupeaux enregistrés au niveau provincial au moyen des prix qui sont fournis par les offices provinciaux de commercialisation des oeufs. Les offices provinciaux régissent tous les prix reçus par les producteurs. Pour les troupeaux non-enregistrés, les prix sont estimés à l'aide de l'enquête semi-annuelle. Dans le cas des oeufs produits par les troupeaux d'approvisionnement des couvoirs, l'on attribue à tous les oeufs le prix payé aux producteurs d'oeufs de poulet à griller. Ces prix sont fournis par l'Office de commercialisation d'oeufs de poulet à griller. Les estimations de la production sont multipliées par les prix pour obtenir la valeur de la production totale.

ENQUÊTE DES PRODUCTEURS D'OEUFS

Tel que souligné ci-dessus, les estimations du taux de ponte pour les troupeaux enregistrés et les troupeaux non-enregistrés ainsi que les prix moyens reçu par les producteurs non-enregistrés proviennent de l'enquête semestrielle de Statistique Canada, Enquête des producteurs d'oeufs. Une bref description de cette enquête, qui est effectué pendant la première semaine d'avril et la première semaine d'octobre, suit.

Base de sondage

La base de sondage est conçue pour représenter l'ensemble des producteurs d'oeufs dénombrés lors du Recensement de l'agriculture de 1991, à l'exception des couvoirs, des fermes d'établissements institutionnels, des fermes situées dans les réserves indiennes, des colonies hutteuses et des fermes situées dans les Territoires du Nord-Ouest et du Yukon. De plus, les producteurs ayant déclarés moins qu'un certain nombre minimum de poules pondeuses (15 ou 20 selon les provinces) au Recensement de l'agriculture de 1991 ont été exclus de la base de sondage. Ces exclusions représentaient environ 1 % de l'estimation finale du nombre de pondeuses au Recensement de 1991.

Tirage de l'échantillon

Afin de tirer l'échantillon, la liste finale (comprenant environ 2 000 exploitations) est stratifiée en 10 provinces, qui sont à leur tour stratifiées en groupes homogènes basés sur les caractéristiques provinciales dégagées lors du Recensement de 1991, principalement, le nombre de poules pondeuses sur l'exploitation. Un échantillon aléatoire des fermes est tiré dans chaque strate.

Data Collection

The reference period for the survey is the last seven days of March or of September. Data collection for this survey is conducted using a Computer Assisted Telephone Interview (CATI) system.

Edit and Imputation

With the introduction of the CATI methodology, it is now possible to implement edit procedures at the time of the interview. Computer programmed edit checks in the CATI system inform interviewers during the interview of possible data errors, which can then be corrected immediately by the interviewer and respondent. CATI significantly reduces the need for subsequent telephone follow-up, thereby reducing respondent burden and survey processing time.

Erroneous data and/or partially completed questionnaires are imputed using data for similar operations in the same province. Sample weights are adjusted in the case of total refusals and no contact.

Sampling and Non-Sampling Errors

The statistics contained in this publication are based on a random sample of agricultural operations and, as such, are subject to sampling and non-sampling errors. The overall quality of the estimates thus depends on the combined effect of these two types of errors. Sampling errors arise because estimates are derived from sample data and not the entire population. These errors depend on factors such as sample size, sampling design and the method of estimation. An important feature of probability sampling is that sampling errors can be measured from the sample itself.

Non-sampling errors are errors which are not related to sampling and may occur throughout the survey operation for many reasons. For example, non-response is an important source of non-sampling. Coverage, differences in the interpretation of questions, incorrect information from respondents,

Collecte des données

La période de référence pour cette enquête est les derniers sept jours du mois de mars ou du mois de septembre. La collecte des données a été effectuée sur le système "Interviews téléphoniques assistés par ordinateur" (ITAO).

Vérification et imputation

Avec l'introduction du système ITAO, il est maintenant possible d'exécuter des procédures de vérification au moment même de l'interview. Les programmes informatiques de vérification du système ITAO informent les interviewers sur la possibilité d'erreurs de report, lesquelles peuvent être corrigées immédiatement par l'interviewer et le répondant. Le système ITAO réduit significativement le besoin d'un suivi téléphonique, diminuant ainsi le fardeau des répondants et la durée du traitement de l'enquête.

On procède à l'imputation des données erronées et des questionnaires partiellement remplis au moyen du recours aux données d'exploitations semblables dans la même province. Les facteurs de pondérations sont ajustés pour tenir compte des refus et des producteurs qui ne furent rejoints.

Erreurs d'échantillonnage et erreurs non dues à l'échantillonnage

Les statistiques contenues dans la présente publication sont basées sur un échantillon aléatoire d'exploitations agricoles et, à ce titre, elles sont sujettes aux erreurs d'échantillonnage et aux erreurs non dues à l'échantillonnage. La qualité d'ensemble des estimations dépend donc de l'effet conjugué de ces deux types d'erreurs. Les erreurs d'échantillonnage surviennent parce que les estimations sont produites à partir des données de l'échantillon, et non à partir de l'ensemble de la population. Ces erreurs découlent de facteurs tel que la taille de l'échantillon, le plan d'échantillonnage et la méthode d'estimation. Une caractéristique importante de l'échantillonnage probabiliste réside dans la possibilité de mesurer les erreurs d'échantillonnage à partir de l'échantillon lui-même.

Les erreurs non dues à l'échantillonnage représentent des erreurs qui n'ont pas trait à l'échantillonnage et qui peuvent survenir tout au long du déroulement de l'enquête pour un grand nombre de raisons. Par exemple, la non-réponse constitue une source importante d'erreur non due à

mistakes in recording, coding and processing of data are other examples of non-sampling errors.

Estimation

In order to produce non biased estimates, representative of the target population, the data collected from the survey are weighted within each strata. The estimates are analyzed and compared with provincial and administrative data before a final estimate is published.

Data Quality

The rate of lay for the registered and the non-registered flocks as well as egg prices received by the non-registered producers are based on a probability sample of farming operations. The potential error introduced by sampling can be estimated from the sample itself by using a statistical measure called the coefficient of variation (CV). Over repeated surveys, 95 times out of 100, the relative difference between a sample estimate and what should have been obtained from an enumeration of all farming operations would be less than twice the coefficient of variation. This range of values is referred to as the confidence interval. The April 1, 1993 survey was used to summarize the performance of the probability survey.

l'échantillonnage. La couverture, les différences dans l'interprétation des questions, les informations inexactes reçues des répondants, ainsi que les erreurs commises durant l'enregistrement, le codage et le traitement des données, représentent d'autres exemples d'erreurs non dues à l'échantillonnage.

Estimation

Les données d'enquête recueillies sont pondérées au sein de chaque strate afin de produire des estimations non biaisées représentatives de la population visée. Les estimations sont analysées et comparées avec les données provinciales et administratives avant que ne soit publiée une estimation finale.

Qualité des données

Les taux de ponte pour les troupeaux enregistrés et les troupeaux non-enregistrés ainsi que les prix reçus par ces derniers, sont basés sur un échantillon probabiliste des exploitations agricoles. L'erreur éventuelle provoquée par l'échantillonnage peut être estimée à partir de l'échantillon lui-même au moyen d'une mesure statistique appelée le coefficient de variation (CV). Pour des enquêtes répétées, 95 fois sur 100, la différence relative entre une estimation de l'échantillon et ce que l'on aurait dû obtenir à partir d'un dénombrement de l'ensemble des exploitations agricoles, eu égard à l'estimation de l'échantillon, représente moins de deux fois le coefficient de variation. Cet ensemble de valeur est appelé intervalle de confiance. L'enquête du 1er avril 1993 a servi à indiquer la performance de l'enquête probabiliste.

	Sample Size Taille de l'échantillon (farms / fermes)	No Contact Rate Taux de non-contact %	Coefficient of Variation/ Coefficient de variation	
			-- Rate of Lay -- -- Taux de ponte -- Reg/Enreg Unreg/Non-enreg	
Nfld / T.-N.	17	11.8	-	3.8
P.E.I. / Î.-P.-É.	11	9.1	-	11.1
N.S. / N.-É.	52	26.9	-	13.1
N.B. / N.-B.	34	14.7	-	7.8
Qué	341	5.0	0.3	4.7
Ont	862	5.6	1.1	3.6
Man	162	3.1	3.2	9.0
Sask	172	4.7	1.2	7.6
Alb / Alba	198	1.5	1.8	10.3
B.C. / C.-B.	250	9.2	1.5	5.2
CANADA	2,099	6.0	0.7	4.2

The quality of layer numbers in registered flocks is deemed to be high since the number of laying hens in these flocks is set by quota allocation and the flocks are subject to regular audits. The vast majority of layers are found in the registered flocks and thus, total layer estimates can also be considered to be of high quality. Based on the 1991 Census of Agriculture, more than 90% of all layers in each province were in registered flocks except for Saskatchewan and Alberta, where the totals were 79% and 86% respectively.

Revisions

Layer numbers in registered flocks are collected through the Canadian Egg Marketing Agency and are usually not revised. Monthly layer estimates in non-registered flocks are revised, if necessary, after the results of the Census of Agriculture are available.

Rates of lay for both registered and non-registered flocks are assessed monthly based on administrative data published by Agriculture Canada on eggs graded at registered stations. Revisions to rates of lay can occur semi-annually at April 1 and October 1 after the egg producers survey is conducted. The rates are also reviewed and subject to revision every five years when layer numbers in non-registered flocks are revised after each census.

APPARENT PER CAPITA CONSUMPTION OF POULTRY AND EGGS

Concepts

Apparent per capita consumption (domestic disappearance) figures represent what is available for consumption on average for the total Canadian population. The estimates do not indicate total poultry and egg supplies actually consumed by an individual or specific group of individuals. Actual consumption estimates are not made since estimates are not calculated for waste or spoilage during transportation at the retail level, in households, private institutions or restaurants.

On estime élevé l'exactitude des nombres de pondeuses obtenus pour les troupeaux enregistrés, car les nombres de pondeuses dans les troupeaux de cette catégorie sont fixés par l'attribution de quotas et sont sujets à des vérifications régulières. La grande majorité des pondeuses se retrouvent dans les troupeaux enregistrés si bien que les estimations du nombre total de pondeuses peuvent également être considérées comme de haute qualité. Sur la base des données du Recensement de l'agriculture de 1991, on peut affirmer que plus de 90 % de l'ensemble des pondeuses dans chaque province font partie de troupeaux enregistrés, sauf en Saskatchewan et en Alberta, où les pourcentages s'élèvent respectivement à 79 % et 86 %.

Révisions

Les nombres de pondeuses dans les troupeaux enregistrés proviennent de l'Office canadien de commercialisation des oeufs et ne font habituellement l'objet d'aucune révision. Les estimations mensuelles des nombres de pondeuses dans les troupeaux non-enregistrés sont révisées, si nécessaire, après que les résultats du Recensement de l'agriculture sont disponibles.

On évalue mensuellement les taux de ponte des troupeaux enregistrés et non-enregistrés en se basant sur les données administratives, que publie Agriculture et agro-alimentation Canada, relativement aux oeufs classés dans les postes enregistrés. Les taux de ponte sont soumis à des révisions semestrielles le 1er avril et le 1er octobre, après l'enquête auprès des producteurs d'oeufs. D'autre part, les taux de ponte sont passés en revue et révisés à tous les cinq ans, au moment où l'on effectue la révision des nombres de pondeuses dans les troupeaux non-enregistrés suite au Recensement de l'agriculture.

CONSOMMATION APPARENTE PAR PERSONNE DE VOLAILLE ET D'OEUFS

Concepts

Les valeurs de la consommation apparente par personne (consommation apparente intérieure) représentent ce dont dispose en moyenne pour sa consommation l'ensemble de la population canadienne. Elles n'indiquent pas les fournitures totales de volaille et d'oeufs consommées effectivement par un individu ou par un groupe particulier d'individus. On ne produit aucune estimation de la consommation réelle, car on ne dispose d'aucune estimation des déchets produits durant le transport vers les détaillants, dans les ménages, les institutions privées et les restaurants.

Methodology

A residual approach is used in calculating quantities of poultry meat and eggs available for human consumption. Annual balance sheets are prepared to determine the consumption levels. Total supply is estimated by adding beginning stocks, annual production and imports. Exports and ending stocks are subtracted from total supply to estimate the domestic disappearance. Poultry meat export and import numbers are obtained from Agriculture and Agri-Food Canada. Apparent per capita consumption is determined by dividing domestic disappearance by the total Canadian population at July 1 each year. Population numbers are obtained from the Demography Division of Statistics Canada (Quarterly Demographic Statistics, catalogue no. 91-002).

Domestic disappearance for eggs is obtained by subtracting exports, eggs used for hatching, leakers and rejects from the total supply to arrive at the domestic disappearance of eggs. Since 1986, a revised methodology was introduced to calculate the consumption of eggs where 1.95% of total egg production was subtracted to account for leakers and rejects. Import and export data are supplied by the International Trade Division of Statistics Canada, in two catalogues (Exports by Commodity, catalogue no. 65-004; Imports by Commodity, catalogue no. 65-007). Total supply is then divided by the July 1 population of Canada to obtain the per capita consumption.

Further detail on apparent per capita consumption and its various components can be found in this and the following Statistics Canada publication:

- Apparent Per Capita Food Consumption in Canada (Part 1)
catalogue number 32-229 -XPB

Méthodologie

On a recours à une approche résiduelle afin de calculer les quantités de viande de volaille et d'oeufs dont on dispose pour la consommation humaine. Des bilans annuels sont préparés afin de déterminer les niveaux de consommation. On estime l'offre totale en additionnant les stocks d'ouverture, la production annuelle et les importations. On retranche de l'offre totale les exportations et les stocks de fermeture afin d'estimer la consommation apparente intérieure. Les exportations et les importations pour la viande de volaille sont obtenues d'Agriculture et agro-alimentation Canada. On détermine la consommation apparente par personne en divisant la consommation intérieure par le total de la population canadienne au 1er juillet de chaque année. Les données sur la population proviennent de la Division de la démographie de Statistique Canada (Statistiques démographiques trimestrielles, no 91-002 au catalogue).

On obtient la consommation apparente intérieure des oeufs en soustrayant de l'offre totale les exportations, les oeufs servant à la couvaison, ainsi que les oeufs fissurés et rejetés. Depuis 1986, on a introduit une méthodologie révisée afin de calculer la consommation d'oeufs. En vertu de cette méthodologie, on soustrait 1,95 % de la production totale d'oeufs afin de prendre en compte les oeufs fissurés et rejetés. Les importations et les exportations sont fournies par la Division du commerce international de Statistique Canada en deux catalogues (Exportations par marchandises, no. 65-004 au catalogue; Importations par marchandises, no. 65-007 au catalogue). On divise ensuite l'offre totale par la population du Canada au 1er juillet afin d'obtenir la consommation par personne.

Plus de renseignements concernant la consommation apparente par personne et ses diverses composantes sont disponibles dans ce catalogue et dans les publications de Statistique Canada suivantes:

- Consommation apparente des aliments par personne au Canada (partie 1)
numéro 32-229 -XPB au catalogue

GLOSSARY OF TERMS

Administrative Data: data that are collected by public or private agencies or organizations in the administration of programs or legislation.

Broilers: chickens that are being raised for meat production.

Egg Sets: fertilized eggs in hatcheries that are to hatch into chicks, either to replace laying hens or to be raised for meat production.

Eviscerated Weight: the weight of a bird that has not been deboned but has had its head, feathers, feet and innards removed.

Hatchery Supply Flock: consists of laying hens which produce eggs that will be hatched into chicks. These chicks will either become laying hens or be raised for meat production.

Leaker and Rejects: eggs that do not meet standard grading requirements.

Stewing Hens: laying hens which have completed their laying cycle and are slaughtered for meat.

GLOSSAIRE DES TERMES

Données administratives: les données qui sont recueillies par des agences privées, publiques ou des organisations responsable de l'application de programmes ou de législation.

Poulet à griller: poulets élevés pour la production de viande.

Oeufs mis en place: oeufs féconds dans les couvoirs qui, après éclosion, fourniront les poussins pour le remplacement des poules pondeuses ou pour l'engraissement pour la production de viande.

Poids éviscéré: le poids d'un oiseau qui n'a pas été désossé mais a eu la tête, les plumes, les pattes et les entrailles enlevés.

Troupeau d'approvisionnement des couvoirs: troupeau de poules pondeuses qui produisent les oeufs qui vont éclore en poussin. Ces poussins vont devenir des poules pondeuses ou vont être élevés pour la production de viande.

Oeufs fissurés et rejetés: les oeufs qui n'ont pas rencontré les standards de qualité requis.

Poules à bouillir: poules pondeuses qui ont complété leur cycle de ponte et sont abattues pour la viande.

Production of Poultry and Eggs, 1996

Production de volaille et oeufs, 1996

SUGGESTED READINGSelected Publications from
Statistics Canada**LECTURES SUGGÉRÉES**Choisies parmi les publications de
Statistique Canada

Title	Catalogue	Titre
Production of Eggs, Monthly Statistical Bulletin, Bilingual		Production d'oeufs, Bulletin statistique mensuel, Bilingue
Apparent Per Capita Food Consumption in Canada - Part 1 Annual, Bilingual	32-229-XPB	Consommation apparente des aliments par personne au Canada - partie 1 Annuel, Bilingue
Farm Cash Receipts, Quarterly, Bilingual	21-001-XPB	Recettes Monétaires agricoles, Trimestriel, Bilingue
Livestock Statistics, Quarterly, English or French	23-603-XPE 23-603-XPB	Statistiques du bétail, Trimestriel, Anglais ou Français

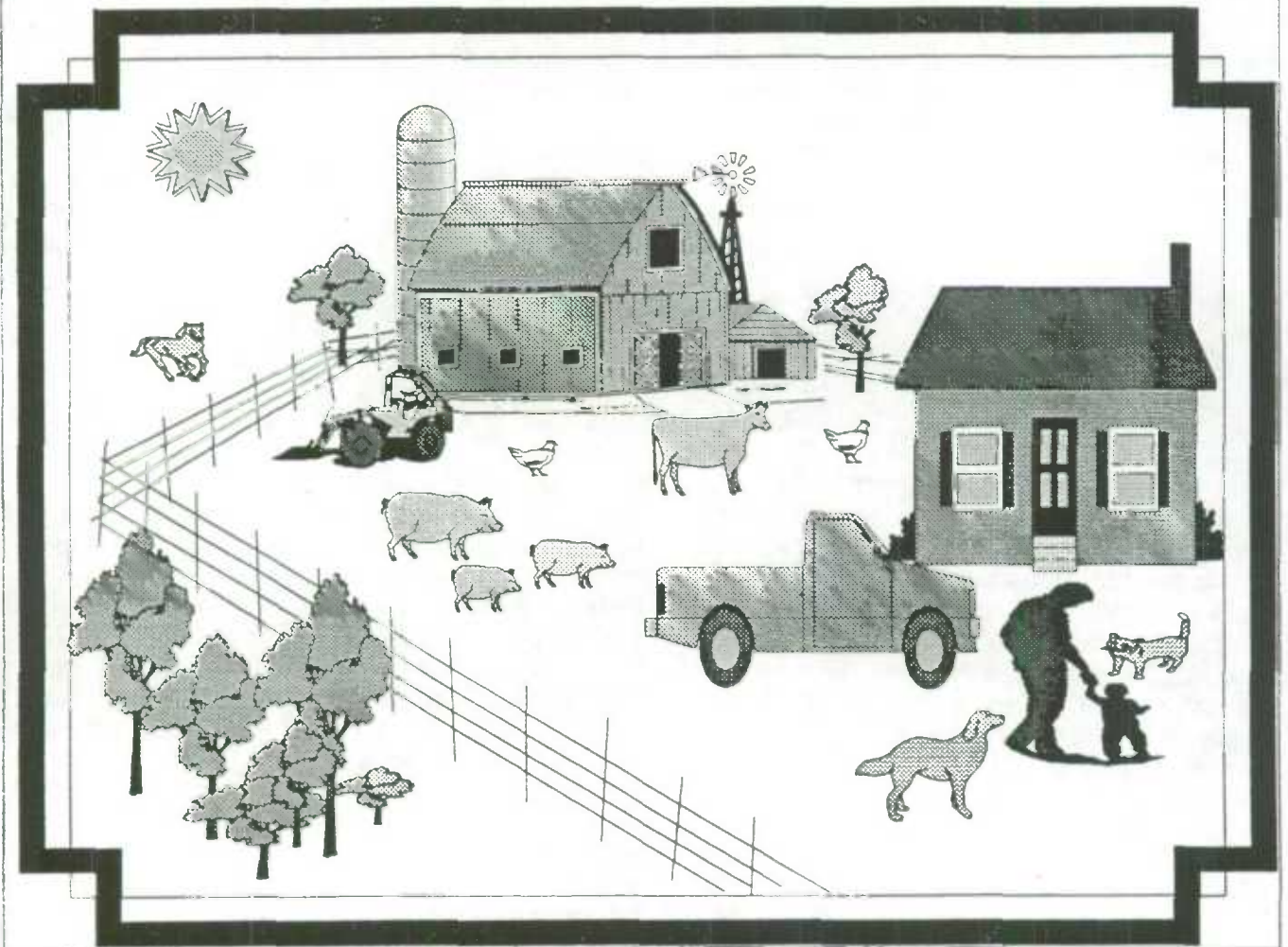
To order a publication, you may telephone (613) 951-7277 or fax (613) 951-1584 or internet: order @statcan.ca. You may also call 1 800 267-6677 (Canada and United States) toll free. If you order by telephone, written confirmation is not required.

Pour obtenir une publication, veuillez communiquer par téléphone au (613) 951-7277 ou par télécopieur au (613) 951-1584 ou par internet : order @statcan.ca. Vous pouvez aussi appeler sans frais (Canada et États-Unis) au 1 800 267-6677. Il n'est pas nécessaire de nous faire parvenir une confirmation écrite pour une commande faite par téléphone.



Statistics Canada
Statistique Canada

1997 LIVESTOCK STATISTICS CALENDAR CALENDRIER DES STATISTIQUES DU BÉTAIL POUR 1997



Statistics Canada
Statistique Canada

Canada



LIVESTOCK STATISTICS STATISTIQUES DU BÉTAIL

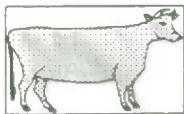


BINDER - Catalogue 23-603-XPE
UPDATES - Catalogue 23-603-UPE

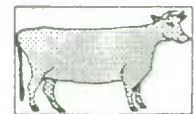
RELIURE - N° 23-603-XPB au catalogue
MISES À JOUR - N° 23-603-UPF au catalogue

This publication presents estimates on the three major livestock categories: cattle and calves; hogs; and sheep and lambs. The data cover inventories as well as supply and disposition balance sheets. Also included are data on the production and value of wool and furs. In addition, data are presented on trade, prices, food consumption in Canada and stocks of frozen meat. Notes on the concepts, methods and data quality are included with the basic historical data set (1976 to date). Updates, released four times per year, include new and revised estimates for the various series. Data highlights for the major series are also included.

Cette publication présente des estimations relatives aux trois grandes catégories de bétail : bovins et veaux; porcs; moutons et agneaux. Elle contient des données sur le nombre de têtes, ainsi que des bilans des ressources et des utilisations. La publication comprend aussi des données sur la production et la valeur de la laine et des fourrures, ainsi que des données sur le commerce, le prix, la consommation des aliments au Canada et les stocks de viande congelée. Des notes explicatives sur les concepts, les méthodes et la qualité des données accompagnent l'ensemble de données historiques de base (de 1976 à ce jour). Des mises à jour, publiées quatre fois l'an, présentent des estimations, nouvelles et révisées, pour diverses séries. Ces mises à jour incluent également les faits saillants des principales séries.



DAIRY REVIEW LA REVUE LAITIÈRE



Catalogue 23-001QXPB

N° 23-001QXPB au catalogue

This quarterly statistical summary of the dairy situation in Canada and the provinces, includes farm sales of milk for fluid and manufacturing purposes; dairy farm cash receipts from milk and cream sales; production and stocks of creamery butter, cheddar cheese and dairy products and by-products; and, imports and exports data of dairy products. Data are reported by all dairies, dairy factories, and major cold storage warehouses in Canada. Notes on data highlights, concepts, methods and data quality are also included.

Cette publication trimestrielle présente un résumé statistique sur la situation de l'industrie laitière au Canada et dans les provinces. Elle porte sur les ventes de lait destiné à la consommation et à la transformation; les recettes monétaires des fermes laitières provenant de la vente du lait et de la crème; la production et les stocks de beurre de fabrique, de fromage cheddar et d'autres produits et sous-produits du lait; et les importations et exportations de produits laitiers. Ces données sont fournies par l'ensemble des laiteries et des usines laitières, ainsi que par les principaux entrepôts frigorifiques canadiens. La publication comprend aussi des notes sur les faits saillants, les concepts, les méthodes et la qualité des données.

HOW TO REACH US? COMMENT NOUS JOINDRE?

For more information, please contact the Livestock
Section at 1-800-465-1991 - toll free
or (613)-951-8717
Fax: (613)-951-3868

Pour de plus amples renseignements, communiquez
avec la Section du bétail au 1-800-465-1991 numéro sans
ou au (613)-951-8717 frais
Télécopieur: (613)-951-3868



PRODUCTION OF POULTRY AND EGGS PRODUCTION DE VOLAILLE ET OEUFS



Catalogue 23-202-XPB

N° 23-202-XPB au catalogue

This annual publication assembles charts and tables which present current and historical data on the turkey, chicken, stewing hen, and egg industries in Canada. The topics covered include annual supply, disposition and per capita disappearance of poultry meat and eggs at the national level. Production and value are given for each commodity at the provincial level. Data highlights, concepts, methods and data quality are also included. Egg production data are also available on a monthly basis through a "Statistical Bulletin".

Cette publication annuelle comprend des graphiques et des tableaux présentant des données historiques et courantes sur la production canadienne de dindons, de poulets, de poules à bouillir et d'oeufs. Elle traite notamment des ressources, des utilisations et de la consommation apparente de viande de volaille et d'oeufs par personne au Canada. La production et la valeur de chaque produit sont indiquées par province. Cette publication comprend aussi des notes sur les faits saillants, les concepts, les méthodes et la qualité des données. Les statistiques sur la production d'oeufs sont aussi offertes dans un bulletin mensuel.

FOOD CONSUMPTION IN CANADA CONSOMMATION DES ALIMENTS AU CANADA (Part I - Partie I)

Catalogue 32-229-XPB

N° 32-229-XPB au catalogue

Annual supply, disposition, and per capita consumption data are presented for the following food groups: cereals, sugars and syrups, pulses and nuts, beverages, dairy products, poultry, eggs, fish and meats.

Cette publication annuelle présente des données sur les ressources, l'utilisation et la consommation apparente d'aliments par personne pour les groupes d'aliments suivants : céréales, sucres et sirops, légumineuses à grains et noix, boissons, produits laitiers, volaille, oeufs, poissons et viandes.

(Part II - Partie II)

Catalogue 32-230-XPB

N° 32-230-XPB au catalogue

Part II contains annual supply, disposition and per capita consumption data for the following food groups: oils and fats, fruits and vegetables.

Cette publication annuelle présente des données sur les ressources, l'utilisation et la consommation apparente d'aliments par personne pour les groupes d'aliments suivants : huiles et corps gras, fruits et légumes.

STOCKS OF FROZEN MEAT PRODUCTS STOCKS DE VIANDES CONGELÉES

This bulletin presents data on stocks of frozen meat at the wholesale level, obtained from cold storage establishments such as meat packers, wholesale butchers, abattoirs and central warehouses of large retail chain grocery stores. Data are available on the Statistics Canada website at <http://www.statcan.ca>.

Ce bulletin présente le compte des stocks de viandes congelées au niveau du commerce de gros tel que rapportés par entrepôt frigorifiques. Ces établissements comprennent entre autres les salaisons; les bouchers grossistes; les abattoirs et entrepôts centraux des grandes chaînes d'épicerie. Les données sont disponibles sur le site internet de Statistique Canada à <http://www.statcan.ca>.

**1995 LIVESTOCK FEED REQUIREMENTS
LES BESOINS EN ALIMENTS POUR LE BÉTAIL, 1995**

Catalogue 23F0001XPE N° 23F0001XPF au catalogue

This report contains tables relating to the annual feed requirements of grains and oilseeds by subclass of livestock and class of poultry by province. It will be released in the fall of 1997.

Ce rapport contient des tableaux sur les besoins annuels des céréales et oléagineux, par sous-catégorie de bétail et par catégorie de volaille, selon la province. Cette publication sera diffusée à l'automne 1997.

**FAX SERVICE FOR SELECTED LIVESTOCK STATISTICS TABLES
CERTAINS TABLEAUX SUR LE BÉTAIL - TRANSMISSION PAR
TÉLÉCOPIEUR**

Catalogue 23-603-UFE N° 23-603-UFF au catalogue

A FAX service providing livestock statistics on the day of release is available to subscribers of Livestock Statistics (23-603-UFE). Selected tables from the Livestock Statistics binder including data for the current period and three previous periods are provided. Standard inventories of cattle, calves, pigs, sheep and lambs as well as pigs born, sows farrowed and farrowing intentions are available for Canada, East/West regions and the provinces. Supply-disposition balance sheets for cattle, calves and pigs are also included.

Ce service de transmission par télécopieur est offert aux abonnés de la publication n° 23-603-UFF. On fournit certains tableaux tirés de Statistiques du bétail (reliure) pour la période courante, ainsi que des révisions. Des données relatives aux stocks de bovins, de veaux, de porcs, de moutons et d'agneaux, ainsi qu'aux porcelets nés, aux truies ayant cochonné et aux prévisions de mise-bas sont disponibles pour le Canada, les régions de l'Est et de l'Ouest ainsi que les provinces. Les bilans des ressources et utilisations pour les bovins, les veaux et les porcs sont également inclus.

**HOW TO REACH US?
COMMENT NOUS JOINDRE?**

For more information, please contact the Livestock
Section at 1 - 800 - 465-1991 - toll free
 or (613) - 951-8717
Fax: (613) - 951-3868
 or <http://www.statcan.ca>

Pour de plus amples renseignements, communiquez
avec la Section du bétail au 1-800-465-1991 numéro sans
 ou au (613) - 951-8717 frais
Télécopieur : (613) - 951-3868
 ou au <http://www.statcan.ca>

**1997 LIVESTOCK STATISTICS CALENDAR
CALENDRIER DES STATISTIQUES DU BÉTAIL POUR 1997**

RELEASE DATES - 1997 - DATES DE DIFFUSION

January		Janvier					
S/D	M/L	T/M	W/M	T/J	F/V	S/S	
			1	2	3	4	
5	6	7	8	9	10	11	
12	13	14	15	16	17	18	
19	20	21	22	23	24	25	
26	27	28	29	30	31		

February		Février					
S/D	M/L	T/M	W/M	T/J	F/V	S/S	
						1	
2	3	4	5	6	7	8	
9	10	11	12	13	14	15	
16	17	18	19	20	21	22	
23	24	25	26	27	28		

March		Mars					
S/D	M/L	T/M	W/M	T/J	F/V	S/S	
						1	
2	3	4	5	6	7	8	
9	10	11	12	13	14	15	
16	17	18	19	20	21	22	
23	24	25	26	27	28	29	
30	31						

April		Avril					
S/D	M/L	T/M	W/M	T/J	F/V	S/S	
		1	2	3	4	5	
6	7	8	9	10	11	12	
13	14	15	16	17	18	19	
20	21	22	23	24	25	26	
27	28	29	30				

May		Mai					
S/D	M/L	T/M	W/M	T/J	F/V	S/S	
				1	2	3	
4	5	6	7	8	9	10	
11	12	13	14	15	16	17	
18	19	20	21	22	23	24	
25	26	27	28	29	30	31	

June		Juin					
S/D	M/L	T/M	W/M	T/J	F/V	S/S	
1	2	3	4	5	6	7	
8	9	10	11	12	13	14	
15	16	17	18	19	20	21	
22	23	24	25	26	27	28	
29	30						

July		Juillet					
S/D	M/L	T/M	W/M	T/J	F/V	S/S	
		1	2	3	4	5	
6	7	8	9	10	11	12	
13	14	15	16	17	18	19	
20	21	22	23	24	25	26	
27	28	29	30	31			

August		Août					
S/D	M/L	T/M	W/M	T/J	F/V	S/S	
					1	2	
3	4	5	6	7	8	9	
10	11	12	13	14	15	16	
17	18	19	20	21	22	23	
24	25	26	27	28	29	30	
31							

September		Septembre					
S/D	M/L	T/M	W/M	T/J	F/V	S/S	
		1	2	3	4	5	
6	7	8	9	10	11	12	
13	14	15	16	17	18	19	
20	21	22	23	24	25	26	
27	28	29	30				

October		Octobre					
S/D	M/L	T/M	W/M	T/J	F/V	S/S	
			1	2	3	4	
5	6	7	8	9	10	11	
12	13	14	15	16	17	18	
19	20	21	22	23	24	25	
26	27	28	29	30	31		

November		Novembre					
S/D	M/L	T/M	W/M	T/J	F/V	S/S	
						1	
2	3	4	5	6	7	8	
9	10	11	12	13	14	15	
16	17	18	19	20	21	22	
23	24	25	26	27	28	29	
30							

December		Décembre					
S/D	M/L	T/M	W/M	T/J	F/V	S/S	
		1	2	3	4	5	
6	7	8	9	10	11	12	
13	14	15	16	17	18	19	
20	21	22	23	24	25	26	
27	28	29	30	31			

Livestock Statistics
Statistiques du bétail



Dairy Review
La revue laitière



Production of Poultry and Eggs
Production de volaille et oeufs



Food Consumption
Consommation des
aliments



Statistics Canada
Statistique Canada

Canada

ORDER FORM - BON DE COMMANDE

Order by Phone	Local - (613) 951-7277 Toll Free 1-800-267-6677 (Canada only)	Téléphone	(613) 951-7277 Numéro sans frais 1-800-267-6677 (Canada seulement)
Order by Fax	(613) 951-1584 Toll Free 1-800-889-9734	Télocopieur	(613) 951-1584 Numéro sans frais 1-800-889-9734
Order by Mail	Statistics Canada Operations and Integration Division Circulation Management Jean Talon Bldg. 2-C12 Ottawa, Ontario K1A 0T6	Par Courrier	Statistique Canada Opérations et intégration Direction de la circulation Jean Talon Bldg. 2-C12 Ottawa, Ontario K1A 0T6
Order by Internet	order@statcan.ca	Internet	order@statcan.ca

Please print - En caractères d'imprimerie S. V. P.

Company/Dept. - Entreprise/serv. _____

Attention - À l'attention de _____

Address - Adresse _____

City - Ville _____

Province _____

Postal Code - Code postal _____

Tel. - Tél. _____

Fax No. - N° de télécopieur _____

Method of payment - Modalités de paiement

Please charge my: VISA MasterCard

Veuillez débiter mon compte:

card number - n° de carte # _____

Name (please print) - Nom (en lettres moulées s.v.p.) _____

Signature _____

Expiry date - data limite de validité _____

Payment enclosed - Paiement inclus \$ _____

(make cheque or money order payable to the Receiver General for Canada) - (faîtes le chèque ou mandat-poste à l'ordre du Receveur général du Canada)

Purchase order number (please enclose) - Numéro d'ordre d'achat (inclure S.V.P.) _____

Catalogue Number Numéro au catalogue	Issue Période	Title - Titre	*Canada \$	** U.S.A. États-Unis US\$ - \$US	** Other Autres US\$ - \$US	Quantity Quantité	Total \$
23 - 603-XPE 23 - 603-XPF	96001	Livestock Statistics Binder Statistiques du bétail (reliure)	93.00	93.00	93.00		
23 - 603-UPE 23 - 603-UPF	1 Year	Livestock Statistics Updates Statistiques du bétail, mises à jour	149.00	149.00	149.00		
23 - 603-UPE 23 - 603-UPF	Issue	Livestock Statistics Updates Statistiques du bétail, mises à jour	45.00	45.00	45.00		
23 - 001QXPB	1 Year Issue	Dairy Review - La revue laitière Dairy Review - La revue laitière	119.00 36.00	119.00 36.00	119.00 36.00		
23 - 202-XPB	96000	Production of Poultry and Eggs Production de volaille et oeufs	38.00	38.00	38.00		
32 - 229-XPB	96000	Food Consumption in Canada, Part I Consommation des aliments au Canada, Partie I	33.00	33.00	33.00		
32 - 230-XPB	96000	Food Consumption in Canada, Part II Consommation des aliments au Canada, Partie II	33.00	33.00	33.00		
	monthly	Stocks of Frozen Meat Products Stocks de viandes congelées	60.00	60.00	60.00		
23 F0001XPE 23 F0001XPF	96000	1995 Livestock Feed Requirements 1995 Les besoins en aliments pour le bétail	30.00	30.00	30.00		
23 - 603-UFE 23 - 603-UFF	1 Year	Fax Service for Selected Livestock Tables Service de télécopie pour certains tableaux tirés de Statistiques du bétail	75.00	75.00	75.00		

* Canadian clients pay in Canadian funds and add 7% GST # R121491807
* Les clients canadiens paient en dollars canadiens et ajoutent la TPS de 7%.
TPS N° R121491807.

** Foreign clients pay total amount in US funds drawn on a US bank.

** Les clients à l'étranger paient le montant total en dollars US tirés d'une banque américaine.

PF # 095290

**Thank you
for your order**

**Merçi de
votre
commande**

Subtotal - Total partiel
GST - TPS * (7%)
(Canada)

Applicable PST
La TVP en vigueur

Grand Total - Total global



Statistics
Canada

Statistique
Canada

Canada



ORDER FORM

Statistics Canada

TO ORDER:



MAIL

Statistics Canada
Operations and Integration
Circulation Management
120 Parkdale Avenue
Ottawa, Ontario
Canada K1A 0T6



PHONE
1 800 267-6677

Charge to VISA or MasterCard. Outside Canada and the U.S., and in the Ottawa area, call (613) 951-7277. Please do not send confirmation.



FAX
1 800 889-9734

or (613) 951-1584. VISA, MasterCard and purchase orders only. Please do not send confirmation. A fax will be treated as an original order.



INTERNET order@statcan.ca



1 800 363-7629
Telecommunication Device
for the Hearing Impaired

(Please print)

Company

Department

Attention

Title

Address

City

Province

()

()

Postal Code

Phone

Fax

E-mail address:

METHOD OF PAYMENT:

(Check only one)

Please charge my:

VISA

MasterCard

Card Number

Expiry Date

Cardholder (please print)

Signature

Payment enclosed \$ _____

Purchase
Order Number
(please enclose)

Authorized Signature

Catalogue Number	Title	Date of issue or indicate an "S" for subscription	Price (All prices exclude sales tax)		Quantity	Total \$
			Canada \$	Outside Canada US\$		

▶ Note: Catalogue prices for clients outside Canada are shown in US dollars. Clients outside Canada pay total amount in US funds drawn on a US bank. Subscription will begin with the next issue to be released.

▶ Canadian clients pay in Canadian funds and add 7% GST and applicable PST.

▶ Cheque or money order should be made payable to the Receiver General for Canada.

▶ GST Registration # R121491807

SUBTOTAL

DISCOUNT
(if applicable)

GST (7%)
(Canadian clients only)

Applicable PST
(Canadian clients only)

GRAND TOTAL

PF 097019

THANK YOU FOR YOUR ORDER!



Statistics Canada
Statistique Canada

Canada



BON DE COMMANDE

Statistique Canada

STATISTICS CANADA LIBRARY
BIBLIOTHEQUE STATISTIQUE CANADA



1010238333

POUR COMMANDER :

MODE DE PAIEMENT :



COURRIER

Statistique Canada
Opérations et intégration
Gestion de la circulation
120, avenue Parkdale
Ottawa (Ontario)
Canada K1A 0T6



TÉLÉPHONE
1 800 267-6677

Faites débiter votre compte VISA ou MasterCard. De l'extérieur du Canada et des États-Unis et dans la région d'Ottawa, composez le (613) 951-7277. Veuillez ne pas envoyer de confirmation.



TÉLÉCOPIEUR
1 800 889-9734

ou (613) 951-1584 VISA, MasterCard et bon de commande seulement. Veuillez ne pas envoyer de confirmation. Le bon télécopié tient lieu de commande originale.

(Cochez une seule case)

Veuillez débiter mon compte VISA MasterCard

N° de carte

Date d'expiration

Détenteur de carte (en majuscules s.v.p.)

Signature

Paiement inclus \$ _____

N° du bon de commande _____
(veuillez joindre le bon)



INTERNET order@statcan.ca

(Veuillez écrire en majuscules)



1 800 363-7629

Appareils de télécommunications pour les malentendants

Compagnie

Service

A l'attention de

Fonction

Adresse

Ville

Province

Code postal

Téléphone

Télécopieur

Adresse du courrier électronique

Signature de la personne autorisée

Numéro au catalogue	Titre	Édition demandée ou inscrire « A » pour les abonnements	Prix (Les prix n'incluent pas la taxe de vente)		Quantité	Total \$
			Canada \$	Extérieur du Canada \$ US		

<p>▶ Veuillez noter que les prix au catalogue pour les clients de l'extérieur du Canada sont donnés en dollars américains. Les clients de l'extérieur du Canada paient le montant total en dollars US tirés sur une banque américaine. L'abonnement commencera avec le prochain numéro diffusé.</p>	TOTAL	
	RÉDUCTION (s'il y a lieu)	
<p>▶ Les clients canadiens paient en dollars canadiens et ajoutent la TPS de 7 % et la TVP en vigueur.</p>	TPS (7 %) (Clients canadiens seulement)	
	TVP en vigueur (Clients canadiens seulement)	
<p>▶ Le chèque ou mandat-poste doit être établi à l'ordre du Receveur général du Canada.</p>	TOTAL GÉNÉRAL	
<p>▶ TPS N° R121491807</p>	PF097019	

MERCI DE VOTRE COMMANDE!



Statistique Canada
Statistics Canada

Canada

Don't let the changing world
take you by surprise!

Ne soyez pas dépassé
par les événements!



An aging population. Lone-parent families. A diverse labour force. Do you know how today's social changes will affect your future ... your organization ... and your family?

Keep pace with the dramatic shifts in Canada's evolving social fabric with Statistic Canada's best-selling quarterly, *Canadian Social Trends*. With vast and varied reports on major changes in key social issues and trends, this periodical incorporates findings from over 50 national surveys.

Written by some of Canada's leading-edge social analysts, *Canadian Social Trends* combines painstaking research with dynamic prose on topics like **ethnic diversity, low-income families, time-crunch stress, violent crime** and much more — all in a colourful, easy-to-read, magazine format.

A lasting record of changing times!

Join the thousands of business and policy analysts, social-science professionals, and academics who trust *Canadian Social Trends* to demystify the causes and consequences of change in Canadian society. Don't miss a single issue — subscribe today.

Canadian Social Trends (catalogue number 11-0080XPE) is \$34 (plus GST and applicable PST) annually in Canada, US\$41 in the United States and US\$48 in other countries.

Le vieillissement de la population. Les familles monoparentales. La diversification de la population active. Savez-vous comment les changements sociaux d'aujourd'hui vont se répercuter sur votre avenir, votre organisation, votre famille?

Suivez l'évolution spectaculaire de la société canadienne grâce à *Tendances sociales canadiennes*, une publication trimestrielle de Statistique Canada. Avec des articles vastes et variés sur les principaux changements caractérisant les questions et les tendances sociales principales, cette publication intègre les résultats de plus de 50 enquêtes nationales.

Certains des analystes sociaux les plus reconnus du Canada rédigent des articles dans *Tendances sociales canadiennes*. Ils présentent les résultats de recherches minutieuses dans un style attrayant pour des sujets tels que **la diversité ethnique, les familles à faible revenu, le stress dû au manque de temps, le crime** et bien d'autres encore dans une revue haute en couleur et de lecture aisée.

Un dossier permanent d'une époque en évolution!

Des milliers d'analystes des entreprises et des politiques, de professionnels des sciences sociales et d'universitaires lisent *Tendances sociales canadiennes* pour identifier les causes et les conséquences de l'évolution de la société canadienne. Ne manquez pas un numéro, abonnez-vous dès aujourd'hui.

L'abonnement annuel à *Tendances sociales canadiennes* (n° 11-0080XPF au catalogue) coûte 34 \$ (plus la TPS et la TVP en vigueur) au Canada, 41 \$ US aux États-Unis et 48 \$ US dans les autres pays.



To order, write to Statistics Canada, Operations and Integration Division, Circulation Management, 120 Parkdale Ave., Ottawa, Ontario, K1A 0T6 or contact the nearest Statistics Canada Reference Centre listed in this publication.

If more convenient, fax your order to 1-613-951-1584 or call toll-free 1-800-267-6677 and use your VISA or MasterCard. Via Internet: order@statcan.ca

Pour passer votre commande, écrivez à Statistique Canada, Division des Opérations et de l'intégration, Direction de la circulation, 120, av. Parkdale, Ottawa (Ontario) K1A 0T6, ou adressez-vous au centre de services-conseils de Statistique Canada le plus proche de chez vous et dont la liste figure dans cette publication.

Vous pouvez aussi envoyer votre commande par télécopieur, au 1-613-951-1584, ou téléphoner sans frais au 1-800-267-6677 et donner votre numéro de carte VISA ou MasterCard. Via l'Internet: order@statcan.ca

Perspectives on Labour and Income...

...your window onto critical issues and pertinent trends in the workplace!

Dramatic shifts and new challenges are now facing Canadian business professionals. Never before has it been so difficult to stay on top of changing labour market trends. Now, more than ever, you need a dependable resource to give you accurate, timely and complete information — straight from the source.

Turn to *Perspectives on Labour and Income*...your comprehensive journal from Statistics Canada!

A topical quarterly journal, *Perspectives* will keep you up-to-date on current labour market trends and save you hours of research time by giving you the information you need to:

- ▶ anticipate significant developments;
- ▶ evaluate labour conditions;
- ▶ plan new programs or services;
- ▶ formulate proposals; and
- ▶ prepare reports that support your organization's policies.

Compiled from data obtained from Statistics Canada surveys and administrative sources so you can rely on its accuracy, *Perspectives*' detailed information helps you make informed decisions on complex labour issues.

As a special feature, at mid-year and end-of-year, a **Labour Market Review** is included, giving you valuable intelligence into the labour market's performance.

Subscribe to *Perspectives on Labour and Income* today!

Become a subscriber to *Perspectives on Labour and Income* (cat. no. 76-001-XPE) for only \$60 in Canada (plus GST and PST), US\$60 outside Canada. To order:

CALL toll-free 1-800-267-8677

FAX toll-free 1-800-888-8734

MAIL to

Statistics Canada, Operations and Integration Division, Circulation Management,
120 Parkdale Avenue, Ottawa, Ontario, Canada K1A 0T8

INTERNET order@statcan.ca

Want to know more? Contact the Statistics Canada Reference Centre nearest you or visit our web site www.statcan.ca

L'emploi et le revenu en perspective...

...pour comprendre les enjeux et les tendances du marché du travail!

Des changements importants et de nouveaux défis sont au menu pour les gens d'affaires. Jamais n'a-t-il été si difficile de suivre l'évolution du marché du travail. D'où l'absolue nécessité de vous renseigner à la source pour obtenir des renseignements exacts, actuels et complets.

Statistique Canada vous propose sa revue détaillée, *L'emploi et le revenu en perspective*.

Tous les trimestres, vous pourrez comprendre les tendances observées dans le marché du travail et consacrer moins de temps à la recherche, en consultant les renseignements dont vous avez besoin pour :

- ▶ prévoir les changements importants;
- ▶ évaluer la situation du marché du travail;
- ▶ planifier de nouveaux programmes ou services;
- ▶ formuler des recommandations;
- ▶ rédiger des rapports appuyant les politiques de votre organisation.

L'emploi et le revenu en perspective s'appuie sur les données de nombreuses enquêtes de Statistique Canada et de diverses sources administratives. Son contenu détaillé vous permet de prendre des décisions éclairées sur les questions complexes qui touchent l'emploi.

De plus, tous les six mois, vous recevrez **Le bilan du marché du travail**, qui renferme des renseignements précieux sur la performance du marché du travail.

Abonnez-vous aujourd'hui à *L'emploi et le revenu en perspective*!

Un abonnement à *L'emploi et le revenu en perspective* (cat. no. 76-001-XPF en catalogue) coûte seulement 60 \$ par année au Canada (TPS en sus et TVP, eTV y compris), 60 \$ US à l'extérieur du Canada.

TÉLÉPHONEZ sans frais au 1-800-267-8677

TÉLÉCOPIEZ sans frais au 1-800-888-8734

POSTEZ votre commande à

Statistique Canada, Division des opérations et de l'intégration, Section de la circulation, 120, avenue
Parkdale, Ottawa (Ontario) Canada K1A 0T8

INTERNET order@statcan.ca

Vous désirez en savoir davantage? Communiquez avec le Centre de consultation de Statistique Canada le plus près de chez vous en visitant notre site Internet www.statcan.ca

