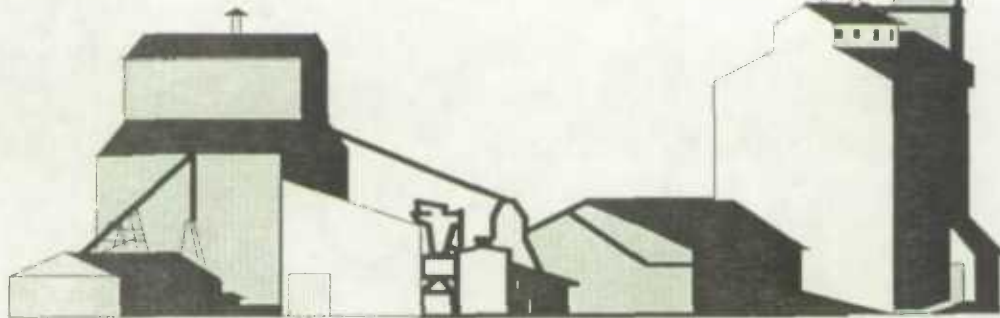




Statistics Statistique
Canada Canada

Agriculture
Division

Division de
l'Agriculture



WOOL PRODUCTION AND SUPPLY, 1989

HIGHLIGHTS

Shorn wool production increased by 8% from 1988 to 1989. Average prices paid to producers, however, decreased from \$1.94 per kilogram to \$1.67 per kilogram.

Canadian wool production is estimated at 1 316 900 kilograms in 1989, up 8% from 1 216 800 kilograms in 1988.

Wool production estimates in Ontario and the Prairie Provinces for 1988 and 1989 published in the July 1, 1989 issue of the "Livestock Report" catalogue 23-008 have been revised upward in this bulletin. These revisions were necessary based on administrative data subsequently received on the volume of wool handled.

The total farm value of 1989 shorn wool production is estimated at \$2,194,000 compared to \$2,360,000 in 1988. The Canadian average farm price per kilogram for 1989 was \$1.67 compared to \$1.94 in 1988.

Methodology Summary

Shorn wool prices are obtained through consultation with the Canadian Co-operative Wool Growers, sheep specialists, Agriculture Canada representatives and a sample of woollen mills.

This release was prepared under the direction of:

- Allan Porter, Chief,
Livestock and Animal Products Section
- Bernard Rosien, Unit Head,
Livestock and Poultry Unit.

Please contact us if you would like to receive this information via ENVOY 100 or a similar electronic messaging system by calling 613-951-2453.

Livestock and Animal Products Section,
Agriculture Division.

May 1990

PRODUCTION ET STOCKS DE LAINE EN 1989

FAITS SAILLANTS

La production de la laine tondue a augmenté de 8% de 1988 à 1989. Les prix moyens payés aux producteurs ont connu des diminutions notables, passant de \$1.94 le kilogramme en 1988 à \$1.67 le kilogramme en 1989.

La production canadienne de laine est estimée à 1 316 900 kilogrammes en 1989, soit 8% de plus qu'en 1988 à 1 216 800 kilogrammes.

Les estimations de la production de la laine, de l'Ontario et des provinces des Prairies, de 1988 et 1989, parues dans la publication "Rapport sur le bétail" du 1er juillet 1989, numéro 23-008 au catalogue ont été révisées dans ce bulletin. Ces révisions ont été basées sur des données administratives sur la laine reçues après la parution.

La valeur totale à la ferme de la tonte de 1989 est estimée à \$2,194,000 contre \$2,360,000 en 1988. Le prix moyen canadien à la ferme était de \$1.67 le kilogramme en 1989 comparativement à \$1.94 le kilogramme en 1988.

Aperçu de la méthodologie

Les prix de la laine tondue sont obtenus à la suite de consultations avec la coopérative des producteurs de laine limitée, les spécialistes des moutons, des représentants d'Agriculture Canada et un échantillon de fabriques de laine.

Cet imprimé a été rédigé sous la direction de:

- Allan Porter, chef,
Section du bétail et des produits d'origine animale
- Bernard Rosien, chef de la Sous-section
du bétail et de la volaille.

Si vous désirez recevoir cette information via ENVOY 100 ou un système de message électronique semblable, s'il-vous-plait nous le faire savoir en téléphonant 613-951-2453.

Section du bétail et des produits d'origine animale,
Division de l'agriculture.

Mai 1990

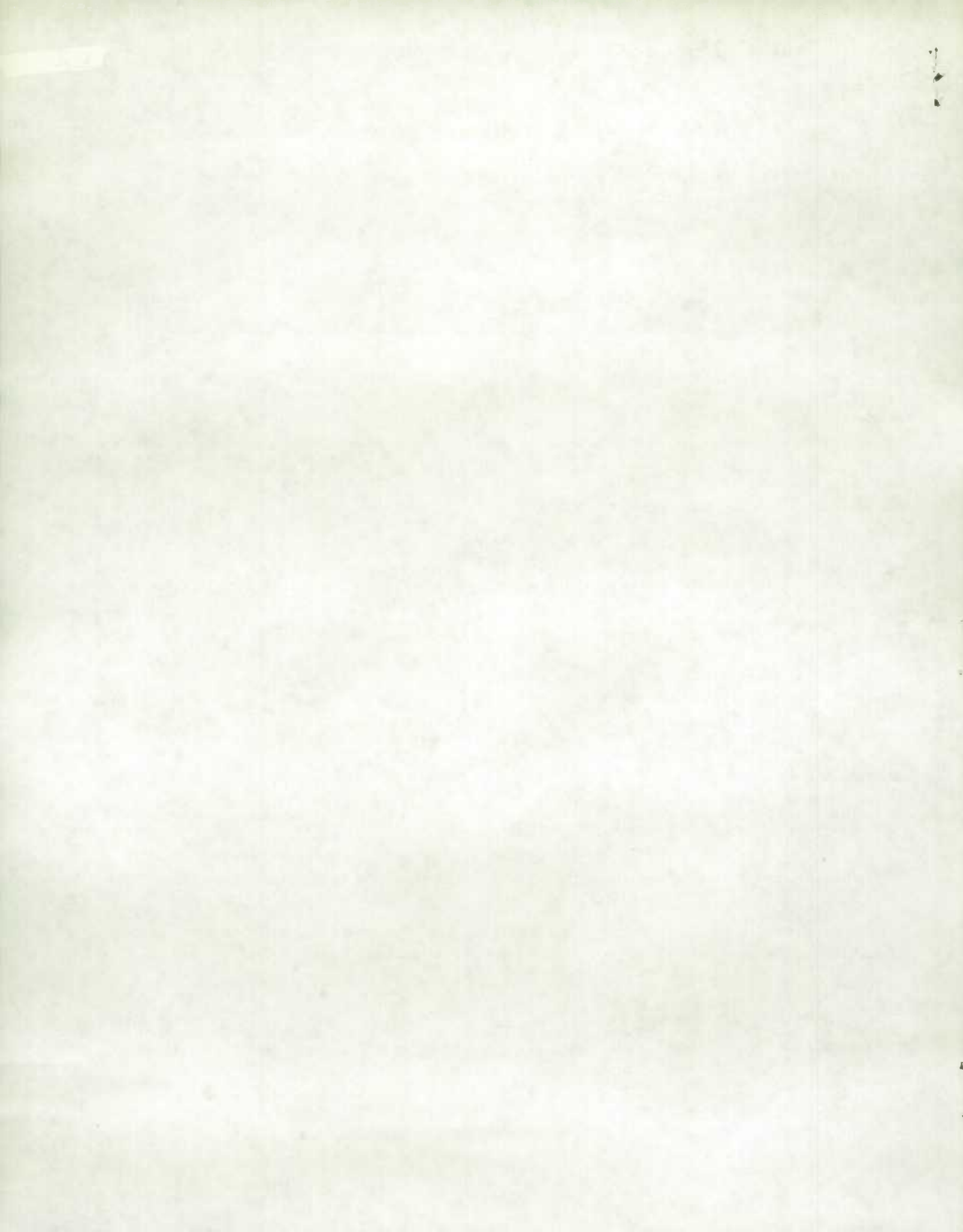


TABLE 1. Production, Exports, Imports and Disappearance of Wool in Canada, 1972-1989 (Greasy Basis)

TABLEAU 1. Production, exportations, importations et disparition de la laine au Canada, 1972-1989 (en suint)

	Shorn wool production	Exports	Imports(1)	Domestic dis- appearance(2)
	Production de la laine tondue	Exporta- tions	Importa- tions(1)	Disparition nationale(2)
thousands of pounds - milliers de livres				
1972	3,470	2,048	43,660	45,082
1973	3,267	1,568	34,320	36,019
1974	3,109	1,142	26,903	28,870
1975	2,791	2,246	31,584	32,129
1976	2,366	989	36,418	37,795
1977	2,039	903	35,321	36,457
1978	2,038	1,140	38,351	39,249
1979	2,350	728	41,383	43,005
1980	2,587	1,011	32,352	33,928
1981	3,103	1,534	30,953	32,522
1982	3,067	1,761	24,314	25,620
1983	2,981	2,329	27,559	28,211
1984	2,880	2,454	27,153	27,579
1985	2,688	2,511	29,973	30,150
1986	2,519	2,064	33,114	33,569
1987	2,521	2,105	29,428	29,844
1988	2,683	2,601	22,450	22,532
1989	2,903	2,315	23,609	24,197
metric - tonnes - métriques				
1972	1 574	929	19 804	20 449
1973	1 482	711	15 567	16 338
1974	1 410	518	12 203	13 095
1975	1 266	1 019	14 326	14 573
1976	1 073	449	16 519	17 143
1977	925	410	16 022	16 537
1978	925	517	17 396	17 804
1979	1 066	330	18 771	19 507
1980	1 173	459	14 675	15 389
1981	1 407	696	14 040	14 751
1982	1 391	799	11 029	11 621
1983	1 352	1 056	12 501	12 797
1984	1 306	1 113	12 316	12 509
1985	1 219	1 139	13 596	13 676
1986	1 143	936	15 020	15 227
1987	1 144	955	13 348	13 537
1988	1 217	1 179	10 183	10 221
1989	1 317	1 049	10 709	10 977

(1) Excluding re-exports.

(1) Les ré-exportations non comprises.

(2) Not adjusted for stock changes.

(2) Chiffres ne tenant pas compte des variations de stocks.

TABLE 2. Estimated Production, Farm Value and Disposition of Shorn Wool in Canada, By Province, 1988 and 1989 (Greasy Basis)

TABLEAU 2. Production estimative, valeur à la ferme et disposition de la laine tondue au Canada, par province, 1988 et 1989 (en suint)

Province	Shorn wool production	Average farm price	Total farm value	Quantity sold	Quantity used on farms
	Production de laine tondue	Prix moyen à la ferme	Valeur totale à la ferme	Quantité vendue	Quantité utilisée dans les fermes
	thousands of pounds milliers de livres	cents per pound cents par livre	thousands of dollars milliers de dollars	thousands of pounds milliers de livres	thousands of pounds milliers de livres
1989:					
CANADA	2,903.2	75.6	2,194	2,788.0	115.2
Newfoundland - Terre-Neuve	13.8	38.3	5	11.6	2.2
Prince Edward Island - Ile-du-Prince-Édouard	19.7	112.0	22	17.8	1.9
Nova Scotia - Nouvelle-Écosse	97	104.0	101	94.6	2.4
New Brunswick - Nouveau-Brunswick	25.5	110.0	28	23	2.5
Québec	355.5	78.5	279	345.1	10.4
Ontario	880	57.4	505	843.3	36.7
Manitoba	114	66.5	76	109.3	4.7
Saskatchewan	275	71.1	195	268.5	6.5
Alberta	935	90.4	845	916.9	18.1
British Columbia - Colombie-Britannique	187.7	73.7	138	157.9	29.8
1988: r					
CANADA	2,682.6	88.0	2,360	2,577.2	105.4
Newfoundland - Terre-Neuve	13.9	37.7	5	11.7	2.2
Prince Edward Island - Ile-du-Prince-Édouard	16.1	100.0	16	14.6	1.5
Nova Scotia - Nouvelle-Écosse	109.2	102.0	111	106.5	2.7
New Brunswick - Nouveau-Brunswick	27.3	100.0	27	24.6	2.7
Québec	354.6	75.5	268	344.2	10.4
Ontario	820.9	82.8	680	786.6	34.3
Manitoba	97.7	86.2	84	93.7	4.0
Saskatchewan	238.8	89.3	213	233.2	5.6
Alberta	842.8	93.8	791	826.4	16.4
British Columbia - Colombie-Britannique	161.3	102.0	165	135.7	25.6
	metric tonnes	dollars per kilogram	thousands of dollars	metric tonnes	metric tonnes
	tonnes métriques	dollars par kilogramme	milliers de dollars	tonnes métriques	tonnes métriques
1989:					
CANADA	1 316.9	1.67	2,194	1 264.6	52.3
Newfoundland - Terre-Neuve	6.3	.84	5	5.3	1.0
Prince Edward Island - Ile-du-Prince-Édouard	8.9	2.47	22	8.1	.8
Nova Scotia - Nouvelle-Écosse	44.0	2.29	101	42.9	1.1
New Brunswick - Nouveau-Brunswick	11.6	2.43	28	10.4	1.2
Québec	161.3	1.73	279	156.5	4.8
Ontario	399.2	1.27	505	382.5	16.7
Manitoba	51.7	1.47	76	49.6	2.1
Saskatchewan	124.7	1.56	195	121.8	2.9
Alberta	424.1	1.99	845	415.9	8.2
British Columbia - Colombie-Britannique	85.1	1.62	138	71.6	13.5
1988: r					
CANADA	1 216.8	1.94	2,360	1 169.0	47.8
Newfoundland - Terre-Neuve	6.3	.83	5	5.3	1.0
Prince Edward Island - Ile-du-Prince-Édouard	7.3	2.20	16	6.6	.7
Nova Scotia - Nouvelle-Écosse	49.5	2.25	111	48.3	1.2
New Brunswick - Nouveau-Brunswick	12.4	2.20	27	11.2	1.2
Québec	160.8	1.67	268	156.1	4.7
Ontario	372.4	1.83	680	356.8	15.6
Manitoba	44.3	1.90	84	42.5	1.8
Saskatchewan	108.3	1.97	213	105.8	2.5
Alberta	382.3	2.07	791	374.8	7.5
British Columbia - Colombie-Britannique	73.2	2.25	165	61.6	11.6

r Revised figures.

r Nombres rectifiés.

Statistics Canada Library
Bibliothèque Statistique Canada



1010081122