

DEC 17 1975

Summary of External Trade

Sommaire du Commerce extérieur

OCTOBER 1975

OCTOBRE 1975

STATISTICS CANADA STATISTIQUE CANADA
 OCT 1975
 FROM THE LIBRARY
 DE LA BIBLIOTHÈQUE



STATISTICS CANADA — STATISTIQUE CANADA
External Trade Division — Division du commerce extérieur

Trade of Canada - Commerce du Canada

SUMMARY OF EXTERNAL TRADE

SOMMAIRE DU COMMERCE EXTÉRIEUR

OCTOBER - 1975 - OCTOBRE

Published by Authority of
The Minister of Industry, Trade and Commerce

Publication autorisée par
le ministre de l'Industrie et du Commerce

December - 1975 - Décembre
5-4104-508

Price—Prix: 40 cents
\$4.00 a year—par année

Vol. 29—No. 10

Statistics Canada should be credited when republishing all or any part of this document
Reproduction autorisée sous réserve d'indication de la source: Statistique Canada

Information Canada
Ottawa

TABLE OF CONTENTS

TABLE DES MATIERES

	Page
Explanatory Notes	Notes Explicatives 39
Selected Commodity Groupings (Tables 3 and 4): M.C.C. and X.C.C. Contents.....	Groupes de marchandises choisis (Tableaux 3 et 4): composition en termes de la C.M.I. et C.M.E. 43
I Analytical Charts and Tables	I Graphiques et tableaux analytiques 3
Charts	Graphiques
I Exports, Imports and Trade Balance.....	I Exportations, importations et balance commerciale..... 4
II Value, Price and Volume Indexes.....	II Indices de la valeur, des prix et du volume..... 4
III Imports from Principal Trading Areas.....	III Importations en provenance des marchés principaux..... 5
IV Total Exports to Principal Trading Areas.....	IV Exportations totales vers les marchés principaux..... 5
V Major Commodity Aggregates.....	V Principaux groupements de marchandises..... 6
Tables	Tableaux
1. Imports from Principal Trading Areas.....	1. Importations en provenance des marchés principaux..... 7
2. Exports to Principal Trading Areas.....	2. Exportations vers les marchés principaux..... 7
3. Imports of Selected Commodity Groupings.....	3. Importations, groupes de marchandises choisis..... 8
4. Domestic Exports of Selected Commodity Groupings.....	4. Exportations nationales, groupes de marchandises choisis..... 9
5. Price and Volume Indexes of Imports.....	5. Indices des prix et du volume des importations..... 10
6. Price and Volume Indexes of Domestic Exports.....	6. Indices des prix et du volume des exportations nationales..... 11
II Imports	II Importations 13
Tables	Tableaux
M-1. Imports from Principal Trading Areas.....	M-1. Importations en provenance des marchés principaux..... 14
M-2. Imports by Country.....	M-2. Importations par pays..... 15
M-3. Imports by Commodity Category.....	M-3. Importations par catégorie de marchandises..... 18
M-4. Imports by Province of Clearance.....	M-4. Importations par province de dédouanement..... 26
III Exports	III Exportations 27
Tables	Tableaux
X-1. Exports to Principal Trading Areas.....	X-1. Exportations vers les marchés principaux..... 28
X-2. Domestic Exports by Country.....	X-2. Exportations nationales par pays..... 29
X-3. Domestic Exports by Commodity Category.....	X-3. Exportations nationales par catégorie de marchandises..... 32
X-4. Exports by Province of Lading.....	X-4. Exportations par province de chargement..... 38

I

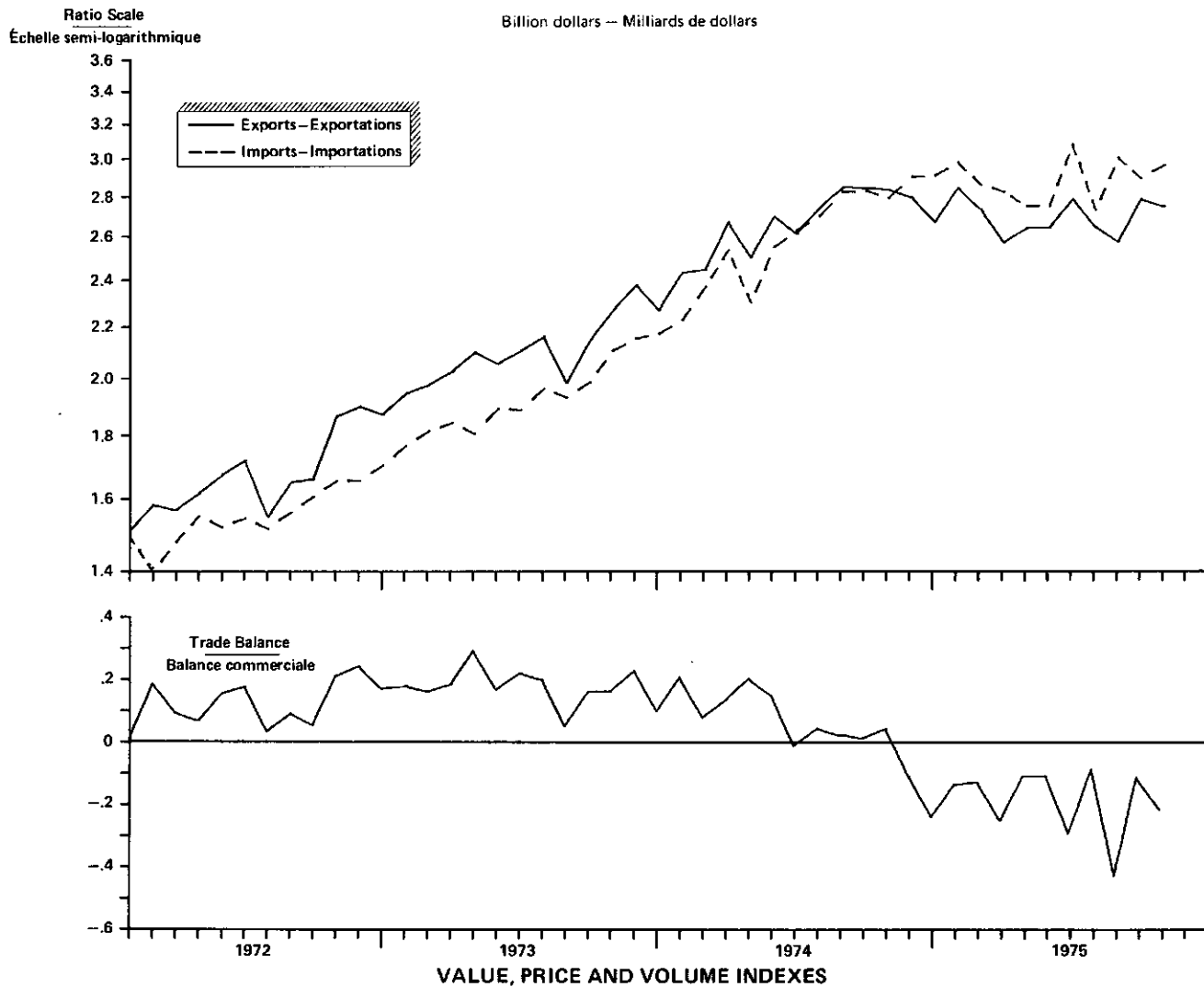
Analytical charts and tables



Graphiques et tableaux analytiques

EXPORTS, IMPORTS AND TRADE BALANCE; ALL COUNTRIES
 Seasonally Adjusted
EXPORTATIONS, IMPORTATIONS, ET BALANCE COMMERCIALE; ENSEMBLE DES PAYS
 Chiffres corrigés des variations saisonnières

Billion dollars -- Milliards de dollars



INDICES DE LA VALEUR, DES PRIX ET DU VOLUME
 Chiffres corrigés des variations saisonnières

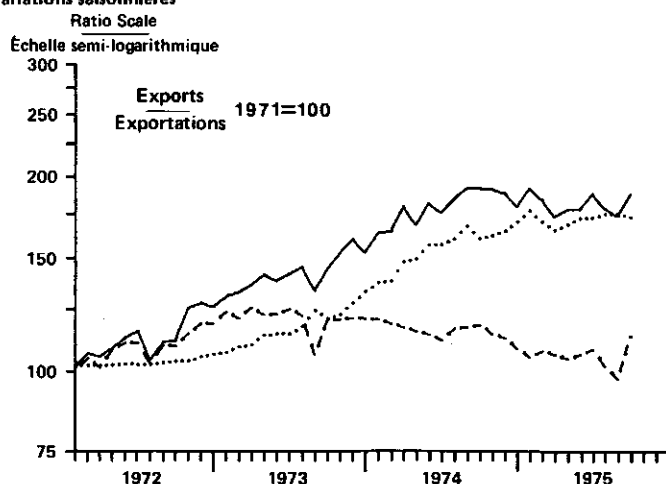
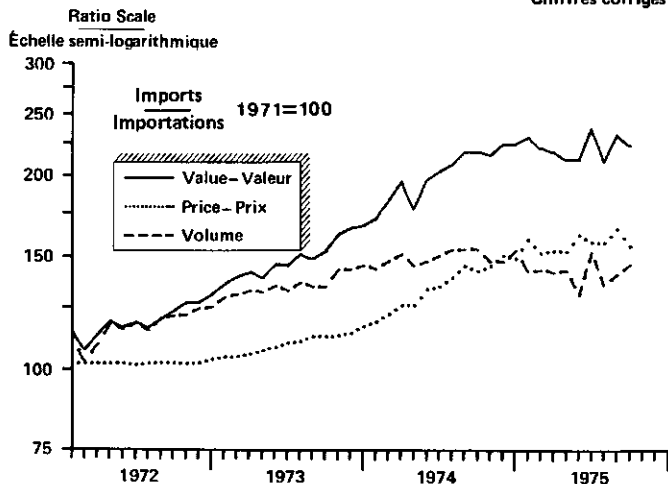
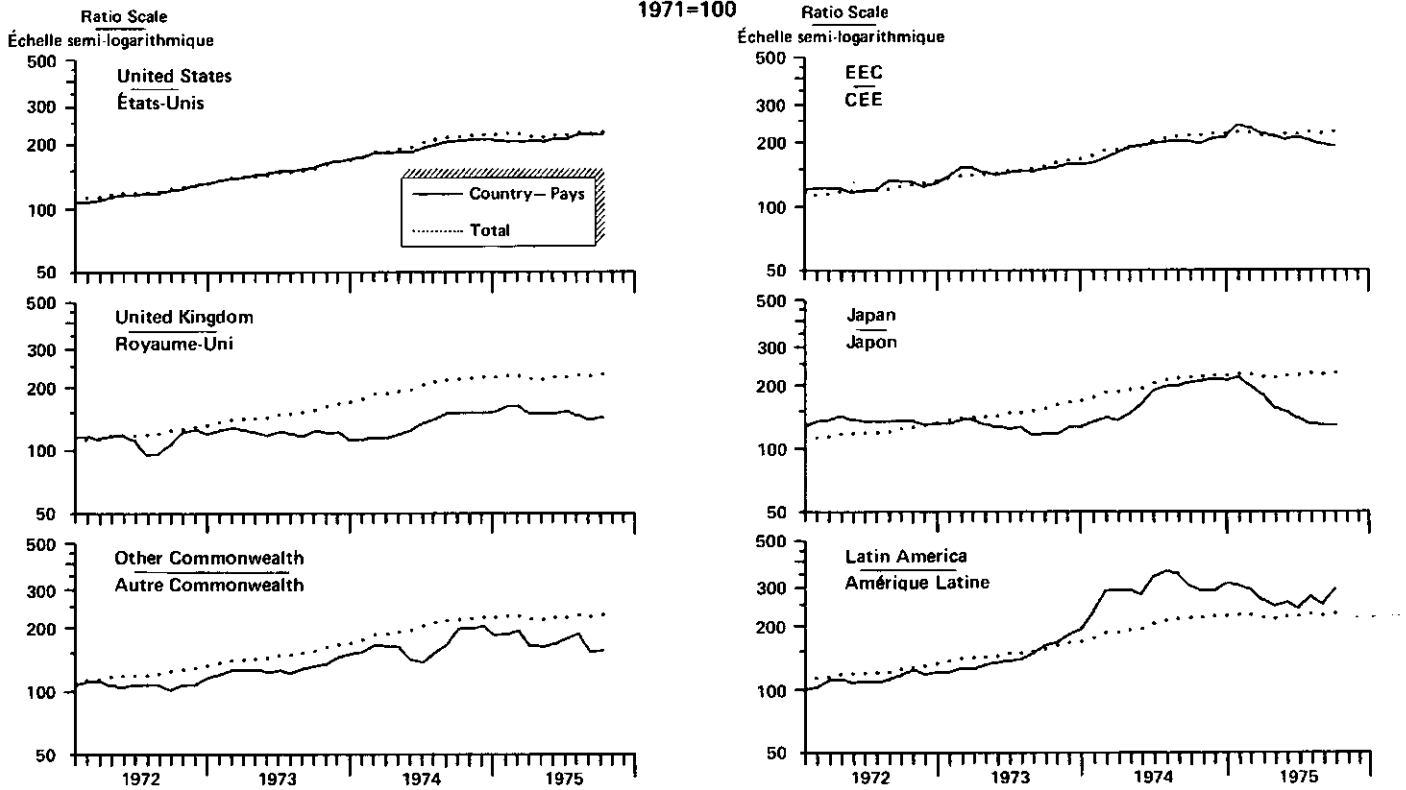


CHART III

GRAPHIQUE III

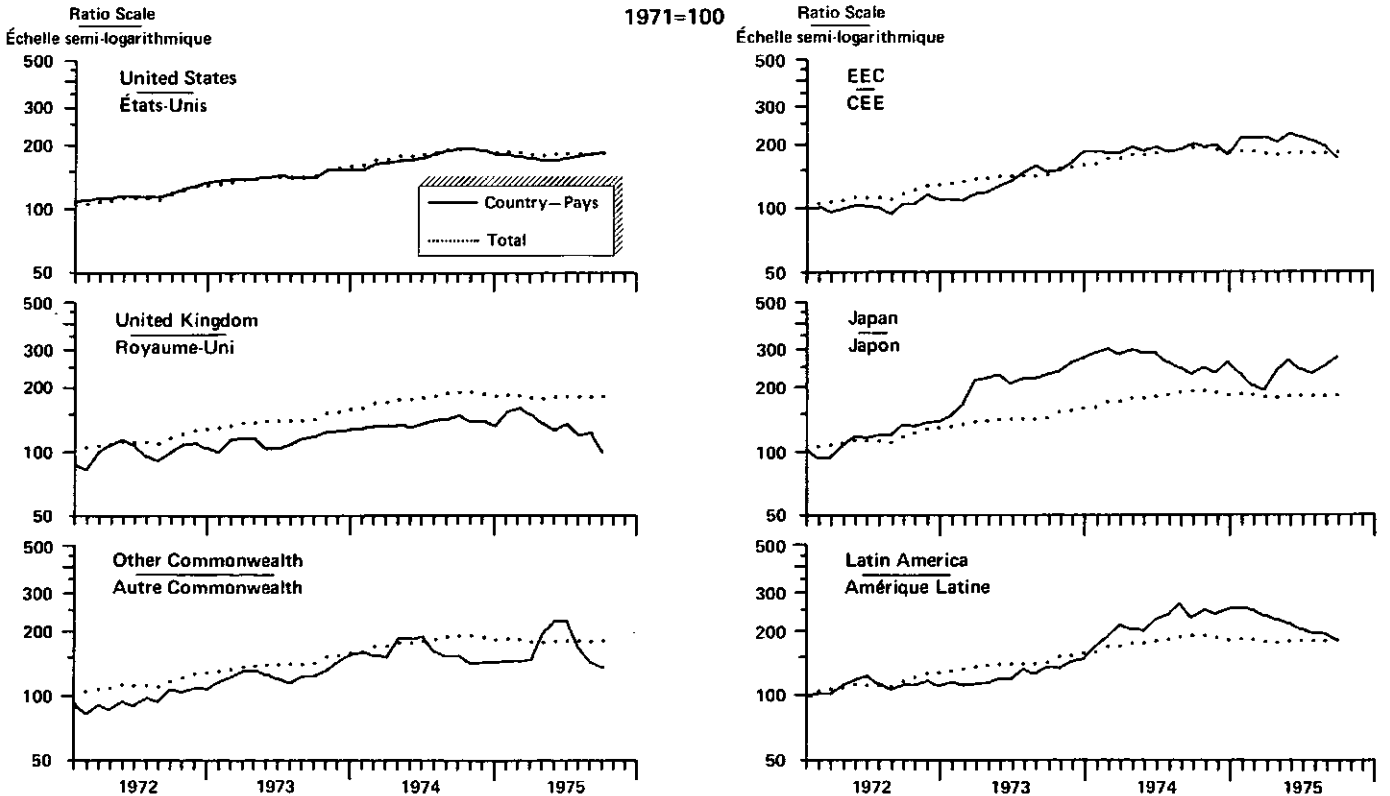
IMPORTS FROM PRINCIPAL TRADING AREAS
 3 Month Moving Averages, Seasonally Adjusted
IMPORTATIONS EN PROVENANCE DES MARCHÉS PRINCIPAUX
 Moyennes mobiles de 3 mois, corrigées des variations saisonnières



TOTAL EXPORTS TO PRINCIPAL TRADING AREAS
 3 Month Moving Averages, Seasonally Adjusted
EXPORTATIONS TOTALES VERS LES MARCHÉS PRINCIPAUX
 Moyennes mobiles de 3 mois, corrigées des variations saisonnières

CHART IV

GRAPHIQUE IV



MAJOR COMMODITY AGGREGATES
 Seasonally Adjusted
PRINCIPAUX GROUPEMENTS DE MARCHANDISES
 Chiffres corrigés des variations saisonnières
 1971=100

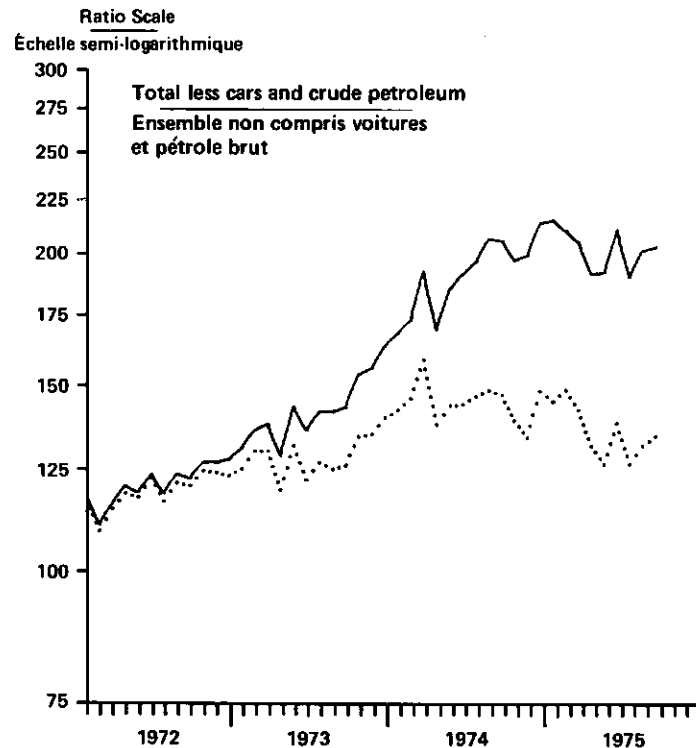
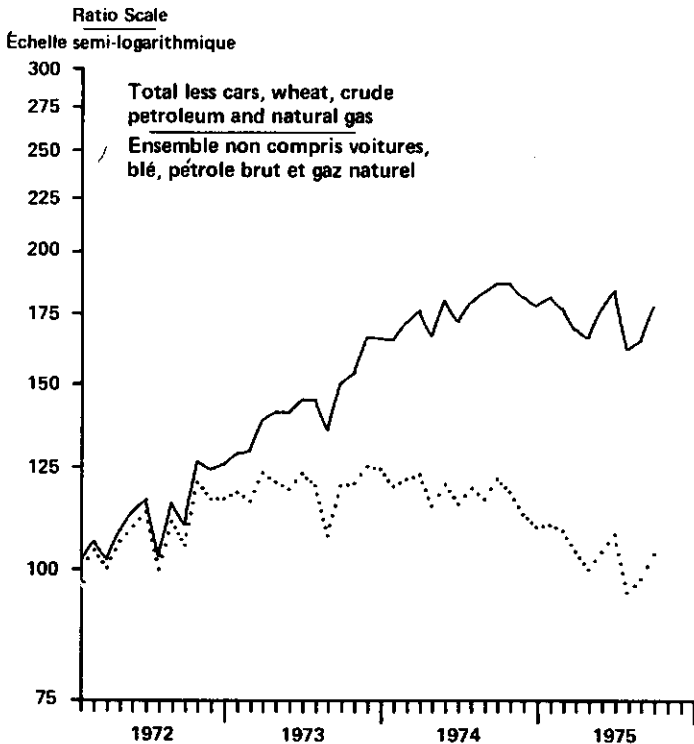
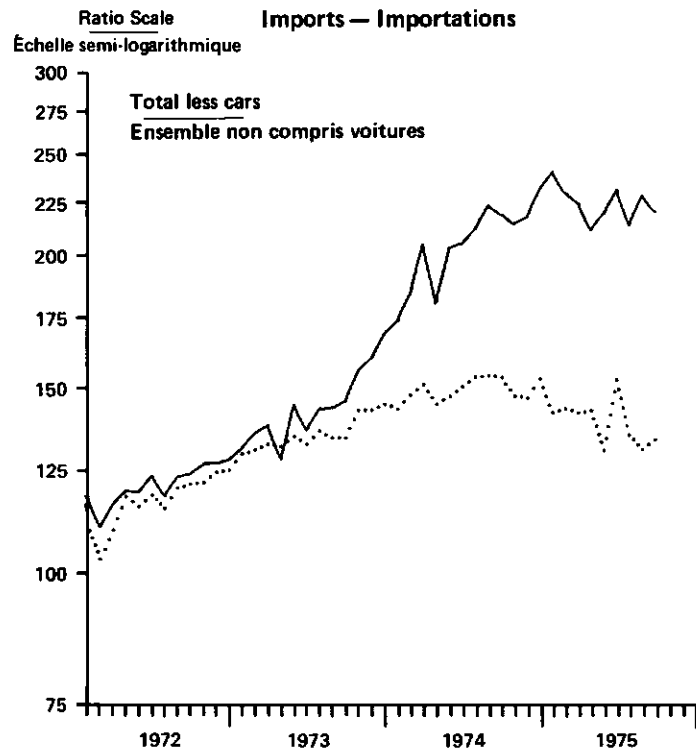
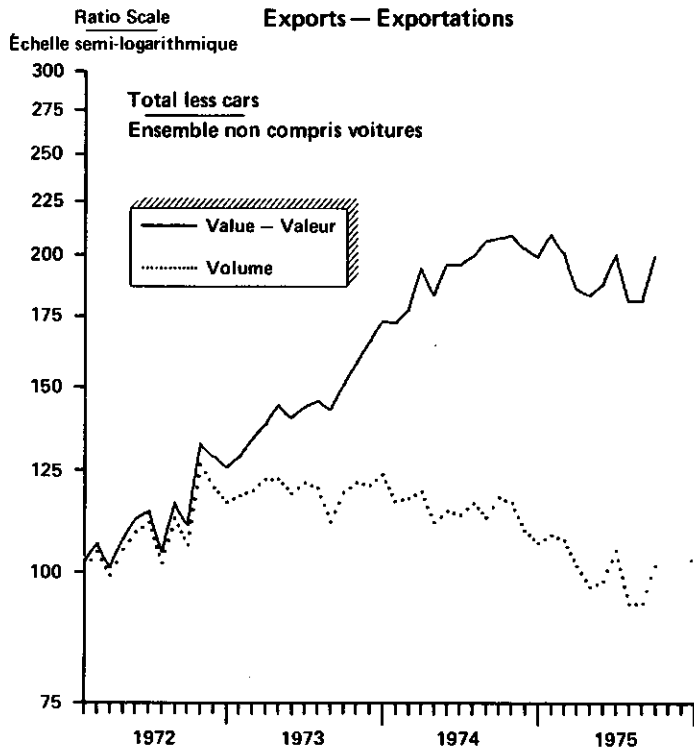


TABLE 1. IMPORTS FROM PRINCIPAL TRADING AREAS, SEASONALLY ADJUSTED

TABLEAU 1. IMPORTATIONS EN PROVENANCE DES MARCHES PRINCIPAUX, CORRIGES DES VARIATIONS SAISONNIERES

		United Kingdom	United States	Japan	E.E.C.*	Latin America	Other C'wealth	Other Countries	Total		
		Royaume Uni	Etats Unis	Japon	C.E.E.*	Amérique latine	Autres C'wealth	Autres Pays			
millions of dollars — millions de dollars											
1973	IV Quarter	253.2	4,561.8	253.1	370.8	273.3	224.4	503.1	6,439.7	1973	IV Trimestre
1974	I Quarter	239.7	4,966.5	279.8	394.2	438.9	254.6	576.1	7,149.8	1974	I Trimestre
	II Quarter	259.3	4,992.9	324.2	453.8	424.0	216.8	825.7	7,496.7	1974	II Trimestre
	III Quarter	311.2	5,608.5	398.1	478.6	531.7	255.2	787.8	8,371.1	1974	III Trimestre
	IV Quarter	316.3	5,737.9	425.9	488.0	435.7	313.1	904.9	8,621.7	1974	IV Trimestre
1975	I Quarter	334.5	5,586.1	395.1	549.9	446.7	297.5	1,069.2	8,679.0	1975	I Trimestre
	II Quarter	311.4	5,781.2	297.7	485.8	388.9	256.9	1,069.3	8,591.2	1975	II Trimestre
	III Quarter	289.4	6,037.5	256.1	460.8	381.3	235.0	987.4	8,647.5	1975	III Trimestre
1974	October	103.5	1,852.3	143.4	154.5	134.0	114.0	296.3	2,798.0	1974	Octobre
	November	99.4	1,965.3	141.8	145.6	147.8	102.2	305.7	2,907.8	1974	Novembre
	December	113.3	1,920.4	140.6	187.9	154.0	96.9	302.9	2,916.0	1974	Décembre
1975	January	111.7	1,830.4	148.6	186.7	183.0	101.0	421.7	2,983.1	1975	Janvier
	February	111.6	1,842.1	146.0	190.0	129.2	89.1	359.0	2,867.0	1975	Février
	March	111.2	1,913.6	100.5	173.2	134.5	107.4	288.5	2,828.9	1975	Mars
	April	87.7	1,891.7	110.9	155.6	134.9	54.5	318.1	2,753.4	1975	Avril
	May	113.0	1,770.0	98.6	172.6	105.7	85.5	411.2	2,756.6	1975	Mai
	June	110.7	2,119.5	88.2	157.6	148.3	116.9	340.0	3,081.2	1975	Juin
	July	94.7	1,942.1	89.2	165.0	111.5	69.9	264.2	2,736.6	1975	Juillet
	August	97.4	2,026.2	82.9	158.5	154.2	99.7	390.4	3,009.3	1975	Août
	September	97.3	2,069.2	84.0	137.3	115.6	65.4	332.8	2,901.6	1975	Septembre
	October	103.8	2,010.8	89.8	155.4	179.2	74.0	354.9	2,967.9	1975	Octobre

TABLE 2. EXPORTS TO PRINCIPAL TRADING AREAS, SEASONALLY ADJUSTED

TABLEAU 2. EXPORTATIONS VERS LES MARCHES PRINCIPAUX, CORRIGES DES VARIATIONS SAISONNIERES

		United Kingdom	United States	Japan	E.E.C.*	Latin America	Other C'wealth	Other Countries	Total		
		Royaume Uni	Etats Unis	Japon	C.E.E.*	Amérique latine	Autres C'wealth	Autres Pays			
millions of dollars — millions de dollars											
1973	IV Quarter	437.7	4,562.8	539.9	452.9	206.2	225.3	504.2	6,929.0	1973	IV Trimestre
1974	I Quarter	464.3	4,888.7	628.0	500.6	269.2	239.0	580.5	7,570.2	1974	I Trimestre
	II Quarter	454.6	5,110.0	602.2	514.8	287.0	285.6	582.2	7,836.3	1974	II Trimestre
	III Quarter	499.8	5,678.5	513.7	523.0	385.3	237.3	612.2	8,450.0	1974	III Trimestre
	IV Quarter	484.2	5,647.9	485.0	548.9	345.0	222.7	586.3	8,320.1	1974	IV Trimestre
1975	I Quarter	559.5	5,273.5	452.5	595.9	359.6	225.8	701.5	8,168.3	1975	I Trimestre
	II Quarter	439.8	5,058.5	598.3	618.9	310.2	349.3	709.8	8,084.8	1975	II Trimestre
	III Quarter	427.6	5,468.6	559.2	542.5	276.9	222.5	525.5	8,022.8	1975	III Trimestre
1974	October	181.8	1,904.4	140.6	224.3	92.8	83.1	214.2	2,841.2	1974	Octobre
	November	141.0	1,895.2	207.8	141.3	132.4	68.5	214.9	2,801.3	1974	Novembre
	December	161.3	1,848.3	136.7	183.3	119.8	71.1	157.2	2,677.6	1974	Décembre
1975	January	175.4	1,760.1	214.7	193.2	135.9	82.9	286.8	2,849.0	1975	Janvier
	February	201.8	1,778.1	130.6	214.3	114.8	72.2	228.8	2,740.6	1975	Février
	March	182.3	1,735.3	107.2	188.4	108.9	70.7	186.0	2,578.8	1975	Mars
	April	139.1	1,680.4	195.3	196.1	115.1	86.0	232.7	2,644.7	1975	Avril
	May	151.0	1,659.0	229.3	183.0	100.3	148.3	178.8	2,649.7	1975	Mai
	June	149.7	1,719.1	173.7	239.8	94.8	115.0	298.3	2,790.4	1975	Juin
	July	169.9	1,835.9	136.6	176.5	97.8	87.5	147.6	2,651.8	1975	Juillet
	August	99.4	1,789.2	206.6	156.0	87.8	56.7	186.6	2,582.3	1975	Août
	September	158.3	1,843.5	216.0	210.0	91.3	78.3	191.3	2,788.7	1975	Septembre
	October	86.0	1,915.2	192.3	109.2	79.9	75.9	296.1	2,754.6	1975	Octobre

* Excludes United Kingdom, Ireland, and Denmark — Non compris le Royaume-Uni, l'Irlande et le Danemark

TABLE 3. IMPORTS OF SELECTED COMMODITY GROUPINGS
 TABLEAU 3. IMPORTATIONS, GROUPES DE MARCHANDISES CHOISIS

COMMODITY GROUPING (version française en bas de page)	1972				1973				1974				1975			
	IV	I	II	III	IV	I	II	III	IV	I	II	III	IV	I	II	III
Seasonally Adjusted Values — Chiffres corrigés des variations saisonnières																
millions of dollars — millions de dollars																
Meat, fresh, chilled or frozen	34.1	45.5	48.3	42.3	65.6	51.4	29.4	40.7	47.5	46.7	41.8	48.9				
Fresh fruits	45.8	49.9	49.0	52.7	62.2	54.4	57.3	61.8	58.8	64.4	76.4	66.9				
Fresh vegetables	29.6	34.4	38.3	39.1	38.7	33.8	35.4	50.0	44.6	46.1	46.2	54.2				
Raw sugar	36.2	35.4	33.2	49.6	46.1	68.4	91.2	111.9	135.6	134.5	124.1	94.4				
Cocoa, chocolate, coffee and tea	43.4	41.3	47.7	48.9	49.3	59.2	56.1	45.5	49.7	60.6	56.8	69.8				
Wool, cotton and man-made fibres	31.1	31.6	36.1	37.5	47.1	46.1	42.9	39.5	30.3	28.7	28.6	35.1				
Coal	48.5	38.9	43.7	39.7	46.2	60.8	77.7	72.9	96.1	217.5	133.2	115.5				
Crude petroleum*	153.4	213.8	199.7	254.6	272.6	534.3	693.8	690.3	727.8	917.4	910.2	797.1				
Textile fabricated materials	148.4	156.3	161.0	162.6	179.0	196.2	201.5	226.2	192.7	171.4	182.0	182.5				
Chemicals and related products	217.0	248.4	252.3	242.1	280.3	312.8	341.7	451.6	431.4	381.5	330.0	356.6				
Petroleum and coal products	50.8	58.8	41.7	52.7	61.3	71.1	102.1	102.9	97.5	92.8	87.5	58.1				
Rolling mill products	74.7	86.0	90.3	99.9	120.4	178.3	204.3	240.9	280.5	208.4	104.7	95.0				
Non ferrous metals	69.1	82.6	72.8	96.3	121.9	136.5	139.2	171.2	161.2	126.2	89.1	109.3				
Metal fabricated basic products	90.0	99.0	99.2	102.6	111.3	121.0	130.5	154.4	160.0	164.6	157.1	156.8				
Industrial machinery	466.9	510.1	512.4	517.9	585.8	581.7	614.5	730.5	793.5	807.0	820.5	787.1				
Agricultural machinery, including tractors	130.5	152.3	154.6	161.1	168.0	173.9	197.4	248.5	281.9	307.6	321.9	304.6				
Passenger automobiles and chassis	395.9	442.5	419.4	456.3	458.5	463.3	486.3	525.4	534.3	521.6	597.3	682.6				
Trucks and other motor vehicles	245.5	199.2	195.0	193.8	212.3	267.0	252.9	282.0	305.8	265.0	285.2	308.1				
Motor vehicle engines and parts	160.9	197.2	190.9	185.7	175.3	173.6	169.9	190.8	199.6	176.0	196.0	236.0				
Motor vehicle parts, except engines	599.7	643.8	682.4	723.0	705.3	771.4	703.7	816.9	901.5	797.6	879.3	978.7				
Communication and related equipment	176.4	190.0	198.1	208.4	216.3	220.1	232.5	270.8	234.0	221.1	209.2	215.1				
Office machines and equipment	111.6	121.2	114.1	124.1	137.8	144.8	151.6	157.9	154.4	150.8	168.0	178.0				
Apparel and apparel accessories	75.9	79.9	86.5	85.1	103.6	97.0	111.8	113.4	120.0	127.7	119.4	127.7				
Current Weighted Price Indexes — Indices des prix à pondération courante																
1971 = 100																
GROUPE DE MARCHANDISES																
(English titles above)																
Viande fraîche, réfrigérée ou congelée	111.8	121.7	154.8	151.2	163.9	171.8	153.0	133.9	124.3	121.9	100.4	92.4				
Fruits frais	105.9	109.6	119.5	131.5	113.8	110.8	124.3	144.6	107.5	122.4	157.6	156.5				
Légumes frais	100.8	110.3	133.1	153.7	100.6	108.7	127.0	142.6	130.0	134.9	141.5	167.3				
Sucre brut	136.3	142.7	160.8	158.1	158.3	211.0	409.9	489.6	634.6	703.6	578.3	379.5				
Cacao, chocolat, café et thé	109.4	113.8	123.4	129.9	130.6	133.0	142.0	153.5	142.3	150.3	154.5	155.4				
Laine, coton et fibres artificielles	113.7	124.3	123.9	126.7	164.2	156.2	150.5	142.4	167.6	150.9	142.7	143.7				
Charbon	103.6	105.1	107.5	110.6	116.8	135.2	222.5	266.1	277.0	284.3	385.5	390.1				
Pétrole brut	110.0	113.5	122.2	132.4	167.7	323.0	449.0	447.9	500.0	533.3	546.2	549.4				
Ouvrages en matières textiles	99.0	100.3	103.7	110.0	116.0	115.5	121.7	124.9	128.1	128.5	124.2	127.0				
Produits chimiques et produits connexes	97.3	98.6	100.9	103.1	105.7	110.2	126.6	145.6	156.2	166.1	169.0	168.3				
Dérivés du pétrole et du charbon	105.8	108.7	115.0	122.0	154.2	180.2	290.1	308.6	338.4	314.9	308.7	317.5				
Produits des usines de laminage	103.2	106.6	112.5	123.0	129.9	153.8	185.4	212.6	250.2	239.7	214.4	200.0				
Métaux non-ferreux	98.8	102.6	107.9	112.3	121.4	142.7	154.0	168.2	161.7	169.0	165.7	172.6				
Ouvrages de base en métal	101.2	104.1	107.3	109.6	113.3	116.3	127.8	140.8	150.0	154.1	157.5	157.2				
Machinerie industrielle	101.7	103.7	106.0	107.4	108.4	109.7	113.8	124.6	132.3	137.6	144.9	147.7				
Machinerie agricole y compris tracteurs	103.3	105.9	108.8	110.6	111.4	113.6	117.7	130.8	137.6	145.5	149.8	153.8				
Voitures particulières et châssis																
Camions et autres véhicules moteurs																
Moteurs de véhicules auto et pièces																
Pièces de véhicules auto sauf moteurs																
Équipement et matériel de communication	100.0	101.1	103.3	103.5	104.0	102.8	104.3	108.8	109.9	113.0	115.0	114.6				
Machines et matériel de bureau	98.7	99.7	100.9	101.6	101.6	100.7	101.5	106.4	109.9	112.0	114.7	115.5				
Vêtements et accessoires de vêtement	109.2	112.8	118.5	122.8	125.6	141.0	137.9	140.0	142.3	146.9	145.7	152.9				

*Series has no seasonality
 Série sans composante saisonnière

TABLE 4. DOMESTIC EXPORTS OF SELECTED COMMODITY GROUPINGS
 TABLEAU 4. EXPORTATIONS NATIONALES, GROUPES DE MARCHANDISES CHOISIS

COMMODITY GROUPING (version française en bas de page)	1972		1973			1974				1975		
	IV	I	II	III	IV	I	II	III	IV	I	II	III
	Seasonally Adjusted Values — Chiffres corrigés des variations saisonnières millions of dollars — millions de dollars											
Meat, fresh, chilled or frozen	27.9	37.0	53.1	56.2	37.7	42.4	25.4	32.1	33.5	31.3	30.6	42.7
Fish and fish preparations	82.3	89.0	99.4	109.1	134.1	106.3	88.7	86.0	94.3	104.0	106.6	100.2
Barley	42.7	53.6	70.1	67.4	86.1	79.9	65.9	86.2	96.1	83.0	96.4	141.4
Wheat	339.8	251.8	328.3	300.6	339.9	500.8	567.2	516.6	465.1	539.0	598.8	388.6
Rapeseed*	43.3	36.3	62.4	62.9	68.6	56.5	60.0	37.1	46.3	56.8	75.3	42.7
Iron ores and concentrates	105.5	88.8	135.0	114.4	123.8	120.9	117.4	143.6	160.7	233.3	178.7	165.1
Copper in ores, concentrates and scrap	82.1	98.8	117.5	163.5	187.2	193.5	182.4	152.6	115.3	73.9	84.6	71.1
Nickel in ores, concentrates and scrap*	125.7	120.9	143.5	81.2	96.3	84.0	110.9	128.2	115.2	130.9	178.3	103.4
Crude petroleum	287.8	314.1	351.8	372.6	443.7	604.5	892.7	917.2	992.4	831.1	586.9	794.2
Natural gas	79.2	78.2	82.1	94.1	96.3	98.4	108.2	129.6	157.4	207.5	247.8	283.8
Coal and other crude bituminous substances*	34.5	38.1	42.7	34.5	50.2	59.9	91.3	74.8	93.2	71.4	139.7	136.1
Asbestos, unmanufactured	62.7	68.3	72.8	67.7	69.8	71.4	82.1	92.4	95.0	86.4	60.3	79.3
Lumber	364.8	389.3	415.2	375.1	419.2	377.1	352.4	324.9	235.3	217.2	298.3	228.9
Woodpulp and similar pulp	225.1	233.1	257.8	270.6	331.5	379.2	432.7	521.0	520.8	498.5	534.6	403.1
Newsprint paper	301.4	317.2	325.2	306.3	337.6	384.7	402.5	455.7	475.9	511.1	488.5	420.1
Fertilizer and fertilizer materials	60.0	68.0	67.2	72.1	82.0	99.7	106.6	89.7	125.5	144.9	101.4	86.7
Rolling mill products	52.2	51.8	41.8	42.2	51.8	52.9	57.2	78.3	72.1	72.6	49.5	48.4
Aluminum, including alloys	91.8	96.4	84.1	87.8	101.7	108.7	121.1	141.1	134.9	90.5	81.1	137.4
Copper and alloys	114.5	113.8	118.4	136.9	152.4	164.6	172.3	189.0	121.1	126.2	109.0	115.9
Nickel and alloys	80.6	83.9	87.0	92.7	110.7	92.9	93.6	136.7	117.2	102.7	119.2	89.5
Industrial machinery	124.7	129.6	134.9	130.7	158.8	165.5	178.1	212.0	202.5	231.3	227.3	226.2
Agricultural machinery, including tractors	57.7	57.9	66.6	73.4	91.7	74.3	88.8	107.3	126.5	128.5	123.8	126.5
Passenger automobiles and chassis	573.8	588.0	596.2	626.4	603.9	626.8	537.4	793.1	691.8	610.2	702.6	937.3
Trucks and other motor vehicles	207.5	223.1	236.2	210.0	224.1	252.0	233.7	243.8	298.3	298.3	270.3	250.6
Motor vehicle parts, including engines	453.9	571.4	526.0	505.3	504.1	460.0	471.3	537.3	485.5	405.6	523.6	601.7

Current Weighted Price Indexes — Indices des prix à pondération courante
 1971 = 100

GRUPE DE MARCHANDISES (English titles above)	Current Weighted Price Indexes — Indices des prix à pondération courante 1971 = 100											
Viande fraîche, réfrigérée ou congelée	128.4	157.7	180.0	189.5	184.4	170.7	151.2	151.1	155.6	177.1	186.8	199.2
Poissons et préparations de poisson	123.3	133.0	134.1	157.0	177.5	178.7	167.3	155.4	164.0	167.0	165.9	172.5
Orge	109.7	127.3	150.4	164.6	252.2	275.2	285.6	266.9	298.0	312.0	286.4	263.0
Blé	110.2	123.4	130.0	142.1	219.7	304.0	319.5	306.1	318.2	320.5	299.2	280.2
Graine de colza	93.6	115.5	131.8	173.2	177.6	228.6	240.8	259.2	300.8	291.3	274.4	241.1
Minerais et concentrés de fer	95.4	100.8	104.0	104.5	104.9	106.5	114.8	125.2	136.2	156.0	159.6	166.4
Minerais, concentrés et déchets de cuivre	90.1	98.3	133.3	162.1	179.0	179.2	223.4	173.4	131.4	103.2	107.9	98.8
Minerais, concentrés et déchets de nickel	101.8	104.1	105.7	107.9	105.8	109.5	111.5	116.3	119.3	141.4	147.1	147.7
Pétrole brut	102.3	108.4	114.4	122.2	141.5	250.5	360.8	405.4	405.8	402.9	415.1	382.2
Gaz naturel	111.9	113.8	114.3	130.3	133.0	151.5	160.2	195.9	237.0	332.4	369.2	417.7
Charbons et autres subst. bitumineuses brutes	114.5	113.2	113.0	131.5	138.3	146.4	172.7	208.2	226.3	257.7	332.3	379.7
Amiante, non ouvré	100.6	103.6	103.9	101.3	106.6	118.9	128.4	135.3	144.1	163.8	174.4	172.9
Bois d'oeuvre	141.4	153.0	168.8	168.7	169.3	159.7	165.2	150.7	143.5	137.1	152.4	155.6
Pâte de bois et pâtes similaires	94.9	99.9	107.9	121.2	136.6	155.8	175.9	200.1	211.4	231.0	240.8	239.7
Papier journal	102.7	105.1	108.2	111.0	115.4	127.0	129.9	141.9	150.5	167.4	175.6	174.3
Engrais et matières fertilisantes	97.9	100.1	101.7	102.5	106.0	123.1	128.5	145.8	170.4	183.5	185.4	187.6
Produits des usines de laminage	110.9	112.9	117.8	125.9	124.0	135.2	146.0	168.2	172.7	164.4	171.1	174.1
Aluminium y compris alliages	94.9	94.8	94.4	96.2	99.9	109.9	124.4	137.8	149.6	153.1	155.4	160.9
Cuivre et alliages	95.9	101.7	120.6	132.4	149.0	149.6	170.7	160.5	138.9	120.9	118.6	117.9
Nickel et alliages	100.3	99.4	104.1	108.3	112.7	115.5	116.7	127.0	135.7	148.3	148.6	150.6
Machinerie industrielle	102.4	103.7	105.1	106.0	108.2	111.2	119.8	123.3	129.6	133.5	137.5	142.5
Machinerie agricole y compris tracteurs	103.4	105.3	106.5	108.0	114.1	116.0	120.7	128.2	135.2	145.8	148.8	153.8
Voitures particulières et châssis Camions et autres véhicules moteurs Pièces de véhicules auto et moteurs	101.1	102.2	102.7	103.6	104.3	106.4	108.8	113.8	116.7	116.7	118.0	119.3

* Series has no seasonality
 Série sans composante saisonnière

TABLE 5. PRICE AND VOLUME INDEXES OF IMPORTS*
 TABLEAU 5. INDICES DES PRIX ET DU VOLUME DES IMPORTATIONS*

1971 = 100

		All Sections		Live Animals		Food, Feed, Beverages and Tobacco		Crude Materials, Inedible		Fabricated Materials, Inedible		End Products, Inedible	
		Ensemble des sections		Animaux vivants		Aliments provendes, boissons et tabacs		Matières brutes, non comestibles		Matières travaillées, non comestibles		Produits finis, non comestibles	
		1974	1975	1974	1975	1974	1975	1974	1975	1974	1975	1974	1975
Current Weighted Price Indexes — Indices des prix à pondération courante													
Year - Année		135.9		134.3		163.3		285.6		148.3		115.7	
Quarters	I	122.2	154.3	143.5	106.4	141.3	174.2	239.2	354.5	125.8	165.5	108.3	130.1
Trimestres	II	131.3	156.9	130.8	142.9	155.9	172.6	283.4	350.5	143.1	164.4	111.2	134.1
	III	141.6	158.8	137.6	149.4	171.1	168.9	298.1	347.7	155.6	162.5	118.7	136.7
	IV	147.7		115.2		178.7		321.4		166.8		124.2	
Months	Jan.	118.7	158.7	145.1	108.3	142.3	193.4	188.8	344.5	121.4	165.9	107.8	128.7
Mois	Feb.	121.9	151.3	152.9	104.5	139.5	153.0	256.0	356.9	124.9	163.8	108.0	129.9
	March	125.7	152.7	139.9	106.8	142.8	173.9	277.7	361.5	130.6	164.6	109.1	131.6
	April	125.8	152.2	130.8	129.9	145.5	148.0	280.5	364.2	135.3	162.5	109.2	132.6
	May	133.1	161.2	139.6	147.0	151.8	176.0	290.5	377.7	144.1	168.9	111.6	134.7
	June	134.6	157.3	126.7	151.7	169.1	191.0	281.8	315.0	150.7	161.9	112.9	135.0
	July	138.8	157.0	136.7	155.8	156.2	170.3	294.1	341.3	152.5	160.0	116.5	136.2
	Aug.	144.5	164.9	144.9	148.7	173.8	176.4	297.8	367.2	157.0	163.9	119.0	137.7
	Sept.	142.0	155.3	139.5	147.7	184.4	161.0	306.0	333.1	159.1	162.9	120.8	136.4
	Oct.	144.8		123.2		166.1		325.8		164.5		122.2	
	Nov.	149.9		121.5		201.4		326.8		170.2		124.1	
	Dec.	148.3		115.7		173.8		315.3		164.9		126.1	
Fixed Weighted Volume Indexes — Indices du volume à pondération fixe													
Year — Année		149.1		207.1		131.8		107.9		139.2		160.8	
Quarters	I	143.2	137.3	316.7	217.0	119.3	119.6	104.3	107.5	131.8	114.4	155.3	151.6
Trimestres	II	157.8	151.2	179.1	147.2	133.7	137.1	116.1	122.9	146.3	117.1	171.4	168.8
	III	142.0	130.8	112.9	102.1	127.0	135.7	106.0	106.9	142.5	108.7	149.7	141.3
	IV	153.7		232.9		149.0		105.2		137.2		166.9	
Months	Jan.	141.2	137.0	221.0	291.8	130.4	133.1	115.3	132.3	132.1	128.4	149.7	141.8
Mois	Feb.	136.5	132.4	235.3	142.7	111.2	116.2	91.9	95.0	121.9	107.6	150.9	148.6
	March	151.9	142.6	488.3	213.2	115.5	109.0	106.4	96.5	141.3	108.8	165.3	164.4
	April	148.5	145.2	287.0	170.6	112.3	123.7	93.9	100.7	127.5	109.1	163.9	166.2
	May	170.2	148.4	153.2	185.1	151.6	140.3	135.1	125.4	162.5	117.7	181.4	163.7
	June	154.8	159.9	89.7	90.5	137.0	146.6	117.5	143.5	138.0	124.5	168.6	176.4
	July	150.6	133.1	78.7	77.6	137.7	140.5	118.6	103.6	150.0	109.9	157.6	144.4
	Aug.	133.8	119.7	52.9	76.9	124.6	131.3	113.7	114.6	142.5	103.8	136.1	125.1
	Sept.	141.6	139.6	202.0	150.9	119.5	134.5	85.0	102.4	133.5	113.1	155.3	154.5
	Oct.	164.0		249.5		157.1		108.2		147.1		178.5	
	Nov.	155.0		240.5		140.4		106.4		139.8		168.8	
	Dec.	142.4		177.6		147.0		99.7		125.2		153.9	
Fixed Weighted Volume Indexes — Indices du volume à pondération fixe. Seasonally Adjusted — Chiffres corrigés des variations saisonnières													
Year — Année		149.3		199.1		134.0		107.7		139.8		160.9	
Quarters	I	147.2	142.0	368.0	231.8	137.9	136.6	115.8	119.8	140.9	121.1	155.4	152.7
Trimestres	II	147.5	141.7	151.1	133.7	133.2	137.2	109.2	117.0	139.0	111.9	157.9	155.9
	III	153.6	140.5	133.3	134.1	135.1	145.2	101.2	101.7	145.5	112.9	166.7	155.9
	IV	148.8		143.7		129.9		104.7		133.6		163.8	
Months	Jan.	143.2	142.0	184.4	254.2	137.9	137.6	113.0	130.5	133.3	129.2	151.7	146.5
Mois	Feb.	147.5	142.7	325.6	192.2	138.0	144.1	110.2	113.5	137.5	121.2	158.2	155.5
	March	150.9	141.4	593.1	248.3	137.8	128.0	124.2	115.4	151.9	113.1	156.4	156.0
	April	144.8	142.4	212.5	130.3	125.8	143.0	108.2	114.0	137.0	116.3	154.4	155.7
	May	147.3	130.7	122.2	146.7	139.0	128.3	108.9	103.8	140.1	101.7	156.6	145.5
	June	150.3	152.1	118.1	123.9	134.8	140.3	110.6	133.3	139.9	117.8	162.5	166.5
	July	153.5	135.4	148.1	149.4	137.2	143.4	109.7	94.5	146.3	109.6	164.0	149.9
	Aug.	154.1	140.6	91.4	133.9	135.0	148.8	110.0	110.1	148.9	115.4	166.4	154.3
	Sept.	153.3	145.5	160.0	118.6	133.0	143.3	84.0	100.4	141.2	113.7	169.6	163.5
	Oct.	147.2		184.7		131.7		103.2		137.6		160.4	
	Nov.	146.6		126.1		119.6		105.4		131.4		161.6	
	Dec.	152.7		120.0		138.5		105.5		131.8		169.4	

*Index numbers have been completely revised. See note 7, page 41.

*Les indices sont été complètement révisés. Voir note 7, page 41.

TABLE 6. PRICE AND VOLUME INDEXES OF DOMESTIC EXPORTS*
 TABLEAU 6. INDICES DES PRIX ET DU VOLUME DES EXPORTATIONS NATIONALES*

1971 = 100

		All Sections		Live Animals		Food, Feed, Beverages and Tobacco		Crude Materials, Inedible		Fabricated Materials, Inedible		End Products, Inedible	
		Ensemble des sections		Animaux vivants		Aliments provendes, boissons et tabacs		Matières brutes, non comestibles		Matières travaillées, non comestibles		Produits finis, non comestibles	
		1974	1975	1974	1975	1974	1975	1974	1975	1974	1975	1974	1975
Current Weighted Price Indexes — Indices des prix à pondération courante													
Year - Année		156.5		158.9		222.0		209.9		160.1		114.5	
Quarters Trimestres	I	141.4	171.0	173.3	167.1	207.4	219.0	181.1	243.3	145.8	179.8	108.3	123.6
	II	155.3	171.5	152.6	186.5	221.2	230.1	215.0	234.2	156.4	182.3	112.4	125.5
	III	162.7	174.4	150.4	171.3	224.5	218.0	216.0	246.1	164.7	183.5	117.3	125.9
	IV	166.0		154.8		230.3		225.3		174.4		120.4	
Months Mois	Jan.	137.5	177.3	174.3	159.3	206.7	239.7	162.0	241.2	140.0	178.4	107.9	123.2
	Feb.	138.6	170.2	177.1	171.5	200.1	205.7	170.3	253.9	147.0	178.7	107.9	123.6
	March	148.0	165.2	166.5	173.3	214.7	196.1	215.4	236.6	150.6	180.7	109.0	124.2
	April	150.1	168.9	156.9	166.9	209.3	222.2	217.3	244.6	154.9	180.8	110.9	124.4
	May	157.2	172.5	151.3	197.5	228.9	232.7	211.6	231.1	156.5	183.1	111.9	125.5
	June	157.7	172.6	150.0	180.0	219.9	229.0	216.5	228.5	157.3	182.8	113.5	126.6
	July	160.9	175.3	146.3	150.9	227.3	228.7	209.3	248.7	161.8	184.0	116.1	126.7
	Aug.	168.1	175.2	161.2	176.0	235.5	207.9	221.3	236.7	167.1	184.1	116.3	126.1
	Sept.	160.8	172.9	155.7	173.0	207.9	212.3	218.1	254.2	165.3	182.6	118.3	125.2
	Oct.	162.7		156.7		227.9		216.6		170.9		120.2	
	Nov.	165.4		166.5		230.8		222.1		175.6		119.4	
	Dec.	170.5		138.6		231.5		239.1		177.1		121.7	
Fixed Weighted Volume Indexes — Indices du volume à pondération fixe													
Year — Année		115.5		83.8		82.5		113.4		114.6		128.2	
Quarters Trimestres	I	112.2	100.4	76.5	30.5	70.5	68.9	106.0	96.2	113.8	96.7	128.0	117.0
	II	121.2	113.4	108.5	31.8	85.8	93.3	117.4	101.5	124.3	104.6	132.0	135.1
	III	110.3	97.4	82.2	74.8	86.6	83.3	113.5	98.0	113.6	82.7	113.5	115.6
	IV	118.0		71.8		87.9		116.5		107.1		138.6	
Months Mois	Jan.	114.7	102.8	64.0	30.6	78.4	93.9	120.3	109.2	116.5	100.5	122.4	105.6
	Feb.	108.7	98.4	80.7	27.3	64.3	63.3	99.6	89.4	111.2	96.9	126.3	117.1
	March	113.0	99.8	85.9	33.0	69.0	49.6	98.2	89.6	113.6	93.6	135.2	128.2
	April	114.7	103.9	106.1	36.2	60.9	69.8	98.1	91.0	123.4	93.2	133.5	132.6
	May	133.7	116.7	121.9	29.9	88.2	96.9	133.7	108.6	137.1	108.6	139.0	135.9
	June	115.7	119.5	97.1	32.8	88.3	114.9	120.7	104.9	113.0	112.0	124.8	136.8
	July	115.7	100.6	127.6	44.7	91.6	86.4	120.8	87.9	121.9	95.2	115.2	117.4
	Aug.	102.6	85.8	65.9	62.2	86.6	73.1	110.7	101.8	108.8	71.3	99.7	95.3
	Sept.	111.8	105.8	50.1	120.1	82.5	91.9	109.0	103.9	110.2	81.4	126.5	133.7
	Oct.	127.4		75.5		92.5		124.0		116.5		150.4	
	Nov.	120.9		67.5		96.1		119.9		104.0		144.3	
	Dec.	106.0		74.3		75.6		105.5		100.6		121.2	
Fixed Weighted Volume Indexes — Indices du volume à pondération fixe													
Seasonally Adjusted — Chiffres corrigés des variations saisonnières													
Year — Année		115.5		85.7		84.8		112.9		115.2		128.2	
Quarters Trimestres	I	118.9	106.4	95.6	38.2	93.0	85.4	116.0	105.2	117.8	100.0	128.7	118.4
	II	113.9	106.4	87.1	26.8	83.6	90.5	111.1	96.3	115.9	97.5	124.0	126.4
	III	117.5	104.1	86.9	89.1	81.0	83.6	113.6	98.7	118.8	86.6	133.9	134.2
	IV	111.9		73.2		81.7		111.0		108.2		126.3	
Months Mois	Jan.	120.6	105.3	94.9	45.8	98.5	94.4	124.7	112.8	116.8	100.5	126.7	111.2
	Feb.	118.8	107.6	104.7	35.0	91.6	90.1	113.8	102.5	118.9	103.4	129.4	120.1
	March	117.2	106.1	87.2	33.8	89.0	71.8	109.6	100.3	117.5	96.0	130.0	123.9
	April	115.6	104.6	94.4	32.5	89.3	89.2	106.2	98.6	117.0	93.0	123.4	124.8
	May	114.2	106.4	90.1	21.8	76.0	89.9	117.2	95.0	117.4	96.2	126.4	129.3
	June	111.9	108.2	77.1	26.0	85.6	92.4	110.1	95.4	113.3	103.4	122.1	125.1
	July	116.8	102.0	124.2	43.9	78.5	76.2	112.9	82.6	120.8	95.4	129.3	136.5
	Aug.	117.4	97.3	73.1	69.7	82.8	64.8	112.8	103.8	117.0	78.2	141.1	137.2
	Sept.	118.4	113.0	63.5	154.0	81.8	109.9	115.2	109.8	118.6	86.1	131.3	129.0
	Oct.	114.4		79.8		80.2		112.7		113.6		133.2	
	Nov.	112.7		64.1		86.0		112.3		106.9		123.5	
	Dec.	108.5		75.8		78.8		107.9		104.1		122.0	

*Index numbers have been completely revised. See note 7, page 41.

*Les indices sont été complètement révisés. Voir note 7, page 41.

||

Imports

—

Importations

TABLE M-1. IMPORTS FROM PRINCIPAL TRADING AREAS

TABLEAU M-1. IMPORTATIONS EN PROVENANCE DES MARCHES PRINCIPAUX

		thousands of dollars - milliers de dollars						
TRADING AREA	YEAR	Live Animals	Food, Feed, Beverages And Tobacco	Crude Materials, Inedible	Fabricated Materials, Inedible	End Products, Inedible	Special Transactions, Trade	Total Imports
ZONE DE COMMERCE	ANNEE	Animaux vivants	Aliments, provendes, boissons et tabacs	Matières brutes, non comestibles	Matières travaillées, non comestibles	Produits finis, non comestibles	Transactions spéciales commerciales	Total Importations
JANUARY TO OCTOBER - JANVIER A OCTOBRE								
United Kingdom	1973	917	53,803	28,484	209,454	554,963	9,609	857,230
Royaume-Uni	1974	3,562	69,151	24,987	268,367	543,743	10,784	920,593
	1975	4,431	90,974	19,866	252,355	663,596	12,138	1,043,360
United States	1973	87,678	690,442	624,045	2,279,150	9,631,837	158,853	13,472,005
Etats-Unis	1974	84,653	931,877	883,359	3,520,043	11,865,295	185,281	17,470,508
	1975	54,213	1,046,945	1,168,380	3,314,226	13,597,781	228,060	19,409,604
Japan	1973	32	21,733	1,888	196,104	615,478	4,432	839,667
Japon	1974	10	21,817	2,669	339,684	769,754	4,736	1,138,669
	1975	20	20,666	5,277	311,038	680,111	4,657	1,021,769
E.E.C. *	1973	2,358	92,629	12,056	308,925	719,206	12,271	1,147,446
C.E.E. *	1974	3,358	106,887	22,154	477,971	858,794	15,362	1,484,526
	1975	3,815	138,978	18,754	462,131	1,004,870	14,919	1,643,467
Latin America	1973	40	153,422	454,188	74,126	28,378	1,964	712,119
Amérique latine	1974	45	214,363	1,093,869	165,702	61,690	2,045	1,537,714
	1975	43	259,021	948,643	106,246	78,410	3,267	1,395,630
Cwilt. ex. U.K.	1973	1,127	275,918	143,667	69,740	124,848	7,314	622,615
Cwilt. sauf R.-U.	1974	484	363,762	154,114	114,686	159,363	6,073	798,481
	1975	653	343,243	195,774	92,741	179,572	6,340	818,323
Other Countries	1973	776	160,113	348,829	316,210	563,113	9,663	1,398,705
Autres pays	1974	891	195,491	1,162,196	432,055	716,801	7,920	2,515,353
	1975	1,159	244,793	2,025,974	385,553	834,924	10,502	3,502,906
All Countries	1973	92,930	1,448,061	1,613,158	3,453,709	12,237,823	204,106	19,049,787
Ensemble des pays	1974	93,003	1,903,347	3,343,347	5,318,507	14,975,441	232,200	25,865,845
	1975	64,333	2,144,621	4,382,668	4,924,290	17,039,263	279,883	28,835,059
OCTOBER - OCTOBRE								
United Kingdom	1973	338	8,406	2,303	25,457	61,590	919	99,013
Royaume-Uni	1974	40	8,824	1,407	29,838	61,830	1,471	103,410
	1975	394	10,731	2,532	25,055	60,065	1,278	100,054
United States	1973	34,490	100,831	76,220	287,710	1,140,922	18,212	1,658,385
Etats-Unis	1974	9,919	116,750	99,193	388,643	1,456,197	23,197	2,093,900
	1975	5,396	119,379	134,329	382,788	1,529,669	31,175	2,202,735
Japan	1973	3	4,513	213	20,427	75,360	443	100,958
Japon	1974	4	3,118	154	77,223	81,683	655	162,837
	1975	4	3,474	137	22,531	75,209	707	102,062
E.E.C. *	1973	48	16,529	1,646	32,203	86,152	1,730	138,309
C.E.E. *	1974	25	17,563	1,808	56,699	85,583	1,947	163,626
	1975	9	22,361	5,379	40,316	94,303	1,789	164,158
Latin America	1973	4	14,616	58,848	11,468	3,396	127	88,459
Amérique latine	1974	4	13,816	96,741	16,774	10,160	102	137,597
	1975	2	27,445	115,093	16,459	10,972	299	170,270
Cwilt. ex. U.K.	1973	51	37,091	16,816	8,816	16,496	940	80,210
Cwilt. sauf R.-U.	1974	55	64,651	24,576	18,209	18,851	576	126,918
	1975	160	31,775	17,628	9,689	23,322	692	83,266
Other Countries	1973	29	20,882	34,316	39,103	72,930	1,001	168,261
Autres pays	1974	18	18,207	164,456	45,892	72,744	1,026	302,343
	1975	13	46,138	196,429	41,620	85,910	1,734	371,844
All Countries	1973	34,963	202,868	190,362	425,183	1,456,846	23,372	2,333,595
Ensemble des pays	1974	10,066	242,929	388,335	633,278	1,787,049	28,974	3,090,630
	1975	5,979	261,304	471,526	538,458	1,879,450	37,672	3,194,390

* Excludes United Kingdom, Ireland and Denmark.

* Non-compris le Royaume-Uni, l'Irlande et le Danemark.

TABLE M-2. IMPORTS BY COUNTRY

TABLEAU M-2. IMPORTATIONS PAR PAYS

COUNTRY PAYS	September Septembre			October Octobre			January to October Janvier à Octobre			Percentage Pourcentage	
	1973	1974	1975	1973	1974	1975	1973	1974	1975	Jan. to Oct. Jan. à Oct.	74/73 75/74
thousands of dollars - milliers de dollars											
Western Europe Europe occidentale											
United Kingdom	Royaume-Uni	67,673	102,946	95,366	99,013	103,410	100,054	857,230	920,593	1,043,360	7.3 13.3
Gibraltar	Gibraltar						5			6	-100.0 ...
Ireland	Irlande	7,331	1,371	1,242	2,488	2,138	2,626	22,990	20,734	25,888	- 9.8 24.8
Malta	Malte	52	51	28	51	59	269	361	820	715	127.0 - 12.8
Austria	Autriche	4,241	4,642	6,355	6,899	4,755	6,503	47,437	44,451	49,407	- 6.3 11.1
Belgium-Luxemb.	Belgique-Lux.	6,960	10,829	7,838	9,101	16,648	9,530	82,920	139,831	123,270	68.6 - 11.8
Denmark	Danemark	4,870	5,634	4,744	5,347	7,817	8,492	45,693	65,642	65,883	43.6 0.3
Finland	Finlande	1,619	1,604	2,966	2,620	2,757	2,330	16,959	27,308	24,843	61.0 - 9.0
France	France	20,340	27,881	31,828	33,526	36,895	43,193	268,159	320,528	416,961	19.5 30.0
Germany West	Allemagne ouest	38,727	60,071	53,456	63,660	67,517	64,463	503,715	633,372	651,921	25.7 2.9
Greece	Grèce	9,627	626	1,470	724	1,626	1,776	21,519	16,996	14,245	- 21.0 - 16.1
Iceland	Islande	10	15	45	7	22	109	161	315	366	95.5 16.0
Italy	Italie	19,181	31,793	24,542	21,008	27,391	32,174	194,783	258,462	317,920	32.6 23.0
Netherlands	Pays-Bas	10,120	15,038	12,930	11,014	15,174	14,798	97,869	132,333	133,396	35.2 0.8
Norway	Norvège	6,237	7,668	8,854	9,911	8,608	4,627	60,488	85,028	82,544	40.5 - 2.9
Portugal	Portugal	1,490	2,655	1,616	2,758	3,574	2,307	19,347	24,584	24,664	27.0 0.3
Spain	Espagne	3,884	6,797	8,023	5,870	8,183	7,534	50,381	67,481	87,060	33.9 29.0
Sweden	Suède	11,379	18,350	17,371	19,819	19,631	19,358	142,632	188,775	228,028	32.3 20.7
Switzerland	Suisse	7,472	12,571	22,639	11,229	12,989	16,823	98,424	112,878	154,084	14.6 36.5
Total		221,212	310,540	301,314	305,044	339,196	336,971	2,531,068	3,060,133	3,444,561	20.9 12.5
Eastern Europe Europe orientale											
Albania	Albanie								15	22	... 44.5
Bulgaria	Bulgarie	87	264	223	78	287	303	1,375	3,395	3,064	146.9 - 9.7
Czechoslovakia	Tchécoslovaquie	2,458	4,143	2,930	3,697	7,026	3,449	34,949	48,957	39,697	40.0 - 18.9
Germany East	Allemagne est	212	589	602	439	926	405	4,121	6,046	4,643	46.7 - 23.2
Hungary	Hongrie	685	1,896	1,334	1,067	1,288	1,302	10,501	13,071	11,739	24.4 - 10.1
Poland	Pologne	2,162	3,248	2,071	2,319	4,383	3,562	24,463	37,218	36,233	52.1 - 2.6
Romania	Roumanie	1,509	1,673	1,372	1,168	1,134	1,846	13,347	23,193	16,923	73.7 - 27.0
USSR	URSS	777	2,703	2,279	2,282	802	4,887	19,308	18,311	24,604	- 5.1 34.3
Yugoslavia	Yougoslavie	1,180	1,681	1,414	1,647	1,228	1,320	9,902	12,935	15,825	30.6 22.3
Total		9,069	16,197	12,226	12,698	17,074	17,075	117,966	163,141	152,750	38.2 - 6.3
Middle East Moyen-Orient											
Bahrain	Bahrein							749	264	8	64.8 - 97.1
Cyprus	Chypre	5	10	4	119	37	3	403	372	502	7.5 34.9
Qatar	Qatar									6,411
Emirates, U.A.	Émirats, A.U.	3,438	14,022	14,854	6,240	18,603		41,237	60,534	126,824	46.7 109.5
Ethiopia	Ethiopie	61	89	22		25	325	227	304	707	34.2 132.6
Iran	Iran	10,671	23,068	78,429	9,430	43,199	94,602	105,274	513,882	723,146	388.1 40.7
Iraq	Irak	1,710	5,872	6,493	2,409	11,503	18,494	13,269	18,318	108,792	38.0 493.9
Israel	Israël	1,526	1,708	2,095	2,295	2,052	4,214	19,746	21,251	25,842	7.6 21.6
Jordan	Jordanie							7		7	98.1 ...
Kuwait	Koweït	1	14,211	12,257	1	5,602	6,664	818	55,726	102,904	... 84.6
Lebanon	Liban	116	95	136	163	67	98	1,678	22,256	1,128	... - 94.9
Libya	Libye	6,039	3,384	4,434	3,084			38,583	27,147	16,242	- 29.6 - 40.1
Saudi Arabia	Arabie Saoudite	6,010	27,966	43,394	3,920	48,561	66,783	48,077	221,219	674,725	360.1 205.0
Somalia	Somalie							1		56	-100.0 ...
Yemen, P.D.R.	Yémen, R.D.P.		12,495	12,755	2,187	30,701		16,178	78,436	196,654	384.8 150.7
Sudan	Soudan	6	107	27		22	45	137	381	170	177.9 - 55.4
Syria	Syrie				1		1	15	74	9	377.2 - 88.1
Turkey	Turquie	327	315	180	160	191	394	2,863	2,827	2,706	- 1.2 - 4.2
UAR	RAU	43	111	18	34	140	99	416	679	226	63.4 - 66.7
Total		29,953	103,454	175,096	30,041	160,702	191,730	289,669	1,023,669	1,987,058	253.3 94.1

... Percentage change exceeds 999 percent.

La variation en pourcentage est en excès de 999 pourcent.

TABLE M-2. IMPORTS BY COUNTRY

TABLEAU M-2. IMPORTATIONS PAR PAYS

COUNTRY PAYS	September Septembre			October Octobre			January to October Janvier à Octobre			Percentage Pourcentage		
	1973	1974	1975	1973	1974	1975	1973	1974	1975	Jan. to Oct. Jan. à Oct.	74/73 75/74	
	thousands of dollars · milliers de dollars											
Other Africa Autres pays d'Afrique												
The Gambia Ghana Kenya Malawi Mauritius-Dep. Nigeria South Africa Rhodesia Sierra Leone Tanzania Uganda Zambia Cwealth Af. nes Algeria Angola Cameroon Zaire Dahomey Fr. Africa nes Gabon Guinea Ivory Coast Liberia Malagasy Mauritania Morocco Mozambique Port. Af. nes Senegal Spanish Africa Togo Tunisia	La Gambie Ghana Kenya Malawi Maurice et dép Nigéria Afrique du Sud Rhodésie Sierra Leone Tanzanie Ouganda Zambie Af. Cwealth nda Algérie Angola Cameroun Zaire Dahomey Afrique Fr. nda Gabon Guinée Côte-d'Ivoire Libéria Malgache Mauritanie Maroc Mozambique Af. port. nda Sénégal Afrique espag. Togo Tunisie	1,110 988 7 7,212 6,663 9,299 224 150 145 2,644 43 3,183 430 970 46 189 11 59 7 33 94 42 15 3	390 675 1 9,443 509 12,265 332 359 136 2 3 2 173 669 815 7 2,091 269 11 7 43 325 42 2 2	5 955 41 2,181 774 7,071 376 813 253 25 8 90 457 1 3,690 11 592 43 11 2 2 7	13 759 56 2,181 6,797 11,144 433 545 184 64 2,272 303 333 2 648 1 68 9 43 569 2 9 43 22 86 5 9 7	157 513 31 11,655 6,783 29,048 379 952 387 9,561 1 100 1 843 2,836 1 709 1,528 290 18 27 87 287 5 9 3 39	4,680 8,769 400 20,665 66,555 65,757 3,372 4,252 1,999 4,688 170 43,586 1,855 5,616 199 1,390 1,899 634 511 452 4,780 1,173 3,314 10 7 1 1 44	5,004 9,470 409 46,296 53,603 93,401 2,931 7,757 3,197 9,768 6,734 94,468 3,154 6,450 83 3,673 9,871 2,192 803 821 7,206 775 2,710 95 49 16 4 126	5 5,326 10,289 244 63,020 58,716 150,827 3 3,444 6,391 2,228 9,376 1,705 1,865 5,188 52 4,266 12,155 1,865 572 1,355 1,848 4,300 854.8 357 17 4 81	79.4 6.9 7.9 2.2 124.0 19.4 42.0 192.7 13.0 82.4 59.8 108.3 ... 245.8 57.1 81.4 50.7 1,848 419.6 245.8 57.1 81.4 33.9 4,300 854.8 564.4 ... 601.8 185.4	... 6.4 8.6 40.3 36.1 9.5 61.4 59.4 17.5 17.6 30.3 43.9 4.0 74.6 99.7 5.0 19.5 ... 59.1 16.1 23.1 14.9 28.7 65.1 100.0 138.2 58.6 100.0 626.1 5.0 6.3 35.7	50.1 - 6.4
Total												
Other Asia Autres pays d'Asie												
Bangladesh Sri Lanka Hong Kong India Malaysia Pakistan Singapore Afghanistan Burma Khmer Rep.-Laos People R China Indonesia Japan Korea, North Korea, South Philippines Port. Asia Taiwan Thailand Viet-Nam	Bangladesh Sri Lanka Hong Kong Inde Malaisie Pakistan Singapour Afghanistan Birmanie Khmer Rép.-Lao Rép. pop. Chin Indonésie Japon Corée du Nord Corée du Sud Philippines Asie port. Taïwan Thaïlande Viêt-Nam	241 648 7,804 3,453 5,440 174 3,081 1 7 5,137 381 57,018 7 6,338 5,503 105 11,507 454 3	665 3,475 12,718 4,800 9,581 574 3,288 6 15 6,113 241 122,102 15 9,063 1,192 1,192 13,774 895	1,187 1,758 16,630 3,783 4,382 172 3,545 9 4 5,742 796 81,925 4 15,737 1,819 46 14,957 447	406 636 12,199 5,194 6,560 358 5,733 2 3 3,504 401 100,958 3 10,821 1,657 54 17,039 503 1	356 379 12,833 5,874 4,002 1,454 5,404 6 24 5,297 211 162,837 24 11,524 2,113 2 14,013 656 82	439 1,186 18,339 5,866 7,073 599 5,955 11 362 5,148 740 102,062 110 18,080 3,889 38 16,161 691 3	4,434 13,634 113,798 46,022 39,928 14,929 43,259 41 17 2 50,832 2,124 1,138,669 59 114,568 13,504 959 171,104 5,075 219	4,136 10,716 137,526 38,332 45,088 6,999 37,340 76 18 10 45,109 12,106 1,021,769 411 138,131 18,126 325 149,206 4,972 231	6.4 114.0 25.1 48.9 21.6 215.9 29.5 131.3 26.4 72.7 11.7 10.0 35.6 45.9 52.9 12.9 464.7 27.4 88.9 ...	6.7 21.4 20.8 16.7 7.1 53.1 13.6 86.2 9.8 339.1 11.2 470.0 10.2 590.9 20.5 34.2 66.0 12.8 2.0 5.5	34.4 - 6.2
Total												

... Percentage change exceeds 999 percent.

La variation en pourcentage est en excès de 999 pourcent.

TABLE M-2. IMPORTS BY COUNTRY

TABLEAU M-2. IMPORTATIONS PAR PAYS

COUNTRY PAYS	September Septembre			October Octobre			January to October Janvier à Octobre			Percentage Pourcentage	
	1973	1974	1975	1973	1974	1975	1973	1974	1975	Jan. to Oct. Jan. à Oct.	74/73 75/74
thousands of dollars - milliers de dollars											
Oceania											
Océanie											
Australia	Australie	13,998	31,253	27,870	22,243	46,044	32,106	166,742	232,193	260,861	39.2 12.3
Fiji	Fidji	436	37	51	3,620	7	30	7,714	3,964	158	48.6 96.0
New Zealand	Nouv.-Zélande	5,987	8,869	3,558	6,754	7,393	2,968	62,024	65,557	42,832	5.6 34.6
Br. Oceania nes	Océanie br. nd	2					28	43	21	31	50.2 45.4
French Oceania	Océanie fr.		7				3	5,411	3,214	5	40.6 99.8
U.S. Oceania	Océanie, E-U.										100.0
Total		20,424	40,166	31,480	32,617	53,444	35,134	241,934	304,949	303,887	26.0 - 0.3
South America											
Amérique du Sud											
Guyana	Guyane	773	1,707	1,649	1,391	1,264	646	11,176	11,801	9,808	5.5 16.9
Falkland Is.	Iles Falkland										... 100.0
Argentina	Argentine	834	1,430	1,040	1,399	978	1,074	9,646	16,347	9,638	69.4 41.0
Bolivia	Bolivie	11	5	1,753	104	23	43	1,062	4,569	5,086	330.3 11.3
Brazil	Bésil	7,210	10,020	17,410	11,325	13,167	13,651	70,868	91,551	130,917	29.1 42.9
Chile	Chili	406	2,296	1,479	9,323	8,960	2,313	32,686	48,557	15,630	48.5 67.8
Colombia	Colombie	2,124	3,030	2,424	1,683	2,088	4,300	27,223	34,844	27,234	27.9 21.8
Ecuador	Equateur	2,040	1,796	1,772	1,663	1,308	2,056	13,864	36,932	14,387	166.3 61.0
French Guiana	Guyane fr.	3						41	27		33.8 100.0
Paraguay	Paraguay	174		44	108	24	275	853	1,219	1,048	42.9 14.0
Peru	Pérou	279	213	224	2,032	466	2,347	16,092	12,602	8,904	21.6 29.3
Surinam	Surinam	605	989	136	1,229	737		6,745	6,384	4,231	5.3 33.7
Uruguay	Uruguay	92	53	136	55	30	239	321	765	1,239	138.1 61.8
Venezuela	Venezuela	51,592	105,842	65,812	49,082	95,129	120,238	409,364	1,075,875	946,447	162.8 12.0
Total		66,143	127,381	93,877	79,396	124,175	147,183	599,941	1,341,474	1,174,569	123.6 - 12.4
Central America and Antilles											
Amérique centrale et Antilles											
Bahamas	Iles Bahamas	418	418	296	1,143	3,607	533	10,012	14,778	22,679	47.5 53.4
Bermuda	Bermudes	6	9	1	133	103	54	543	438	484	19.3 10.4
Belize	Belize	2,305	146	59	11	4	95	4,193	1,762	1,373	57.9 22.1
Barbados	Barbade	532	155	73	292	120	66	2,922	4,385	5,427	50.0 23.7
Jamaica	Jamaïque	235	1,438	746	627	730	3,662	18,820	19,666	16,685	4.4 15.1
Leew. Wind. Is.	I. Leew. Wind.	546	25	93	31	29	60	2,300	342	718	85.1 109.9
Trinidad-Tobago	Trinidad-Tobago	868	450	79	1,706	6,482	296	9,271	19,268	16,858	107.8 12.5
Costa Rica	Costa Rica	788	497	2,003	1,117	1,135	1,723	10,954	7,513	14,409	31.4 91.7
Cuba	Cuba	2,957	10,871	4,574	353	3,237	10,172	14,161	58,070	69,928	310.0 20.4
Dominican Rep.	R. Dominicaine	113	31	8,016	1,782	35	65	6,708	7,528	23,537	12.2 212.6
El Salvador	El Salvador	46	274	513	357	111	487	3,648	5,823	7,484	59.6 28.5
Fr. West Indies	Antilles fr.	16		2	1			527	21	17	96.0 16.9
Guatemala	Guatemala	551	435	720	647	1,449	505	5,411	8,576	17,802	58.4 107.5
Haiti	Haiti	641	291	134	337	61	279	2,258	3,858	3,194	70.8 17.2
Honduras	Honduras	942	1,559	1,394	1,244	443	857	13,668	14,263	9,958	4.3 30.1
Mexico	Mexique	3,101	5,955	8,257	4,869	7,788	8,712	66,786	99,955	78,879	49.6 21.0
Neth. Antilles	Antilles néerl	3,510	5,669	2,168	5,042	5,758	5,103	31,901	57,791	24,449	81.1 57.7
Nicaragua	Nicaragua	154	405	530	346	353	822	2,823	6,057	4,484	114.5 25.9
Panama	Panama	430	272	121	631	811	112	3,724	2,808	5,425	24.6 93.2
Puerto Rico	Porto Rico	1,228	1,987	1,964	2,010	2,149	1,984	12,027	15,919	20,343	32.3 27.7
U.S. Virgin Is	I. Vierges E-U		25	5			4	1,278	32	23	97.4 30.1
Total		19,386	30,914	31,748	22,680	34,406	35,589	223,935	348,853	344,153	55.7 - 1.3
North America											
Amérique du Nord											
Greenland	Groënland		4	3	233		12	388	18	296	95.3 ...
St Pierre-Miq.	St-Pierre-Miq.		5	4	3		2	175	181	292	6.6 61.6
United States	Etats-Unis	1,271,586	1,770,715	2,007,324	1,658,385	2,093,900	2,202,735	13,472,005	17,470,508	19,409,604	29.6 11.0
Total		1,271,586	1,770,724	2,007,331	1,658,621	2,093,902	2,202,922	13,472,587	17,470,707	19,410,192	29.6 11.1
All Countries		1,778,589	2,616,447	2,821,237	2,333,595	3,090,630	3,194,390	19,049,787	25,865,845	28,835,059	35.7 11.4
... Percentage change exceeds 999 percent.											
La variation en pourcentage est en excès de 999 pourcent.											

TABLE M-3. IMPORTS BY COMMODITY CATEGORY

TABLEAU M-3. IMPORTATIONS PAR CATEGORIE DE MARCHANDISES

COMMODITY CATEGORY (version française à droite)	September Septembre			October Octobre			January to October Janvier à Octobre		
	1973	1974	1975	1973	1974	1975	1973	1974	1975
	thousands of dollars · milliers de dollars								
Live Animals	19,847	9,228	7,297	34,963	10,066	5,979	92,930	93,003	64,333
Food, Feed, Beverages and Tobacco									
Meat, fresh, chilled or frozen	14,888	14,192	18,202	22,306	18,549	15,630	157,080	138,650	151,022
Other meat and meat preparations	1,909	1,483	2,462	2,828	1,774	2,964	21,266	23,215	19,691
Fish and marine animals	6,606	11,836	9,792	13,062	12,283	14,853	80,977	97,841	97,425
Dairy produce, eggs and honey	9,540	6,989	3,965	6,274	9,171	5,527	52,870	63,820	58,577
Indian corn, shelled	5,629	11,912	9,615	5,230	7,907	3,665	50,623	126,832	89,201
Other cereals and cereal preparations	4,451	6,887	7,562	7,747	9,067	8,068	46,716	81,175	67,187
Bananas and plantains, fresh	2,694	3,550	4,468	3,471	3,917	4,306	32,062	35,657	45,725
Grapes, fresh	5,144	4,542	3,712	21,101	16,497	20,772	37,531	35,059	41,489
Oranges, mandarines, tangerines, fresh	1,663	1,932	2,921	2,416	2,533	2,436	30,246	33,839	40,348
Other fresh fruits and berries	6,944	9,442	9,828	6,204	6,455	6,170	78,148	92,755	107,583
Fruits, dried or dehydrated	1,549	2,669	3,872	3,585	4,618	3,309	24,062	21,503	23,764
Orange juice and concentrates	2,043	2,921	3,831	2,999	3,180	3,224	26,462	30,663	39,214
Other fruit juices and concentrates	1,213	1,221	1,272	1,589	1,395	1,546	16,134	15,680	14,385
Fruits and products, canned	4,119	5,288	5,504	4,148	6,183	8,443	33,696	35,494	47,579
Other fruits and fruit preparations	1,936	1,761	2,175	2,378	2,171	2,227	18,254	21,006	18,153
Nuts, except oil nuts	1,762	3,178	2,842	4,815	3,937	6,403	28,524	35,238	30,258
Tomatoes, fresh	719	1,234	1,561	2,012	2,455	2,415	27,644	30,722	38,253
Other fresh vegetables	2,764	3,765	5,964	5,904	7,628	7,210	101,310	107,743	126,061
Other vegetables and vegetable preparations	3,001	6,755	5,478	7,248	11,459	7,691	44,009	71,309	76,000
Raw sugar	24,055	50,818	20,432	20,617	44,074	46,181	123,556	274,378	362,106
Refined sugar, molasses and syrups	1,500	3,744	5,830	522	6,026	4,100	12,226	36,795	50,929
Sugar preparations and confectionery	2,228	4,359	4,904	5,402	6,732	7,501	26,557	39,371	50,870
Cocoa and chocolate	4,602	3,382	3,236	2,544	2,045	5,051	31,762	42,279	41,193
Coffee	8,972	6,313	19,078	11,239	10,866	24,075	101,467	109,497	142,232
Tea	1,797	2,755	3,863	2,470	2,237	2,776	20,595	23,181	30,490
Other foods and materials for foods	4,093	9,201	9,256	7,629	11,569	10,575	60,279	85,246	94,895
Oil seed cake and meal	2,855	5,396	5,049	3,494	4,173	4,788	38,508	43,848	43,842
Other fodder and feed	2,012	1,908	3,071	2,843	3,039	3,875	20,223	23,754	29,712
Distilled alcoholic beverages	4,555	6,544	9,676	8,327	8,896	10,156	43,367	54,308	68,564
Other beverages	5,049	7,228	10,480	10,036	9,693	13,454	49,033	56,657	75,111
Tobacco	1,252	2,018	1,846	2,428	2,403	1,913	12,875	15,834	22,760
Total	141,544	205,223	201,746	202,868	242,929	261,304	1,448,061	1,903,347	2,144,621
Crude Materials, Inedible									
Fur skins, undressed	2,208	3,023	2,735	3,132	2,650	3,943	39,665	51,416	50,745
Other crude animal products	2,363	1,880	2,265	3,407	2,109	2,859	31,668	27,559	22,083
Soya beans	2,458	2,981	6,288	2,888	5,742	13,168	41,493	78,717	79,307
Other oil seeds, oil nuts, oil kernels	2,390	1,951	3,410	3,382	4,601	4,490	23,584	33,799	36,608
Rubber and allied gums, natural	3,219	1,838	3,147	6,173	2,610	4,678	28,240	41,006	31,721
Other crude vegetable products	2,799	4,380	4,813	4,171	4,522	4,889	38,183	51,875	57,697
Crude wood materials	4,700	6,985	6,385	4,675	5,946	4,375	44,594	60,062	54,660
Wool and line animal hair	2,187	1,527	1,715	2,422	1,533	2,325	28,421	24,510	21,318
Cotton	7,314	6,210	4,391	8,018	4,785	5,018	51,590	63,680	43,421
Man-made fibres	3,887	4,407	5,203	5,577	4,005	5,555	41,556	50,837	40,605
Other textile fibres	319	304	393	397	225	240	3,566	3,724	2,804
Iron ores and concentrates	5,355	1,600	9,809	5,699	4,327	10,533	32,342	25,967	92,118
Scrap iron and steel	3,390	5,604	4,287	2,434	5,255	5,175	30,643	47,569	48,688
Aluminum ores, concentrates and scrap	6,211	9,713	7,362	6,758	17,740	16,027	72,600	97,306	113,957
Other metals in ores, concentrates, scrap	5,502	10,526	13,490	20,248	16,874	11,085	128,154	152,273	134,034
Coal	16,686	8,317	40,746	20,906	36,057	58,681	132,911	230,756	448,191
Crude petroleum	85,860	199,482	237,082	80,671	252,363	299,285	748,743	2,170,748	2,924,013
Other crude bituminous substances	32	1,035	921	1,698	39	752	6,644	5,624	7,740
Abrasives, natural	678	1,204	877	815	949	912	8,162	10,113	10,849
Phosphate rock	1,460	4,443	7,741	2,227	4,186	6,511	18,494	30,622	74,232
Other crude non-metallic minerals	4,799	5,617	10,028	5,007	8,252	8,698	42,945	52,703	68,070
Other waste and scrap materials	2,227	3,505	2,520	2,546	3,564	2,326	18,959	32,483	19,805
Total	166,044	286,530	375,609	190,362	388,335	471,526	1,613,158	3,343,347	4,382,668
Fabricated Materials, Inedible									
Leather and leather fabricated materials	3,121	6,004	9,682	4,509	5,981	11,535	38,924	52,280	83,538
Rubber fabricated materials	4,449	6,304	5,779	5,199	7,923	6,744	49,517	60,542	59,934
Lumber	8,142	9,743	10,414	10,098	8,844	11,809	82,036	103,721	89,359
Veneer	1,069	1,668	1,823	1,694	1,253	2,347	18,398	19,077	18,008
Plywood and wood building boards	6,590	6,696	16,366	9,903	6,794	19,237	57,031	115,621	104,821
Other wood fabricated materials	3,629	6,918	6,748	4,936	7,377	5,932	38,065	57,425	68,358
Wood pulp and similar pulp	1,717	1,395	2,122	2,180	1,641	2,812	14,181	15,239	21,945
Paper and paperboard	11,377	18,384	19,631	16,042	18,958	34,123	111,563	170,849	188,247
Cotton yarn and thread	1,376	1,719	1,338	1,811	1,925	2,158	14,309	21,293	14,304
Man-made fibre yarn and thread	7,041	11,160	9,493	11,372	8,420	12,751	85,012	110,517	80,520
Other yarn and thread	1,427	1,240	2,253	2,227	1,682	3,053	17,607	18,574	21,925
Cordage, twine and rope	1,336	4,245	446	1,273	2,632	567	16,663	47,687	47,713
Broad woven fabrics, wool and hair	1,326	1,746	1,159	1,754	1,456	1,711	20,870	14,737	17,747
Broad woven fabrics, cotton	7,645	9,238	7,792	8,702	9,614	11,622	82,610	115,102	85,991
Broad woven fabrics, man-made	4,260	6,402	5,913	5,894	7,580	7,526	57,774	62,857	61,842

* Excludes United Kingdom, Ireland and Denmark.

... Percentage change exceeds 999 percent.

TABLE M-3. IMPORTS BY COMMODITY CATEGORY

TABLEAU M-3. IMPORTATIONS PAR CATEGORIE DE MARCHANDISES

		JANUARY TO OCTOBER		1975					JANVIER A OCTOBRE		CATEGORIE DE MARCHANDISES (English titles at left of table)
Percentage Variation Pourcentage		United States	United Kingdom	Japan	E.E.C.*	Latin America	Other C'wealth	Other Countries			
Jan. to Oct. Jan. à Oct.	74/73	Etats-Unis	Royaume-Uni	Japon	C.E.E.*	Amérique latine	Autres C'wealth	Autres pays			
		thousands of dollars - milliers de dollars									
0.0	- 30.8	54,213	4,431	20	3,815	43	653	1,159		Animaux vivants	
Aliments, provendes, boissons et tabacs											
- 11.7	8.9	87,698	227		157	22	62,875	42		Viandes fraîches, réfrigérées ou congelées	
9.1	- 15.1	8,144	697	7	1,259	5,399	1,594	2,589		Autres viandes et préparations de viandes	
20.8	- 0.4	52,709	2,062	16,045	2,893	11,575	2,410	9,731		Poisson et animaux marins	
20.7	- 8.2	16,591	639	2	17,650	583	6,673	16,439		Produits laitiers, oeufs et miel	
150.5	- 29.6	89,196	3		1		1			Blé d'Inde égrené	
73.7	- 17.2	53,296	6,550	752	3,551	297	1,002	1,740		Autres céréales et préparations céréalières	
11.2	28.2	636	6		3	44,892	176	12		Bananes et bananes des Antilles, fraîches	
- 6.5	18.3	37,707				3,507		274		Raisins frais	
11.8	19.2	34,205		1,232	25	111	925	3,850		Oranges, mandarines, tangerines fraîches	
18.6	15.9	99,398	1		210	4,160	2,945	870		Autres fruits frais et baies	
10.6	10.5	14,099	67	7	27	7	6,168	3,390		Fruits séchés ou déshydratés	
15.8	27.8	28,609				9,851	686	67		Jus d'orange et concentrés	
- 2.8	- 8.2	8,517	784	1	453	1,697	833	2,100		Autres jus de fruits et concentrés	
5.3	34.0	23,312	1,681	1,096	377	598	9,322	11,192		Fruits et produits en boîtes	
15.0	- 13.5	7,489	45	6	1,280	3,789	127	5,417		Autres fruits et préparations à base de fruits	
23.5	- 14.1	13,163	238	1	674	2,083	5,313	8,785		Noix, sauf noix oléagineuses	
11.1	24.5	31,500			111	6,631	7	5		Tomates, fraîches	
6.3	17.0	120,242	2	1	474	4,178	1,039	123		Autres légumes frais	
62.0	6.5	34,924	2,341	579	4,448	2,073	2,380	29,255		Autres légumes et préparations à base de légumes	
122.0	31.9	53				81,946	179,444	100,663		Sucre brut	
200.9	38.4	41,050	131	1	671	3,108	5,706	263		Sucre raffiné, mélasse et sirops	
48.2	29.2	16,878	19,065	43	6,912	2,849	818	4,305		Préparations à base de sucre et confiserie	
33.1	- 2.5	10,389	9,624		7,735	7,091	4,523	1,831		Cacao et chocolat	
7.9	29.8	59,066	4,087		2,487	57,175	9,100	10,317		Café	
12.5	31.5	2,455	5,968	73	1,256	1,178	16,588	2,970		Thé	
41.4	11.3	64,946	2,831	545	4,632	766	13,431	7,743		Autres aliments et matières pour aliments	
13.8	0.0	43,841			1					Tourteaux et farine oléagineux	
17.4	25.0	28,796	182	19	601	13	5	98		Autres fourrages et provendes	
25.2	26.2	4,350	30,202	8	21,007	957	6,994	5,046		Boissons alcooliques distillées	
15.5	32.5	3,014	2,675	246	52,850	218	2,037	14,072		Autres boissons	
22.9	43.7	10,672	863		7,231	2,270	122	1,603		Tabac	
31.4	12.6	1,046,945	90,974	20,666	138,978	259,021	343,243	244,793		Total	
Matières brutes, non comestibles											
29.6	- 1.3	30,101	4,047	10	319	705	87	15,475		Pelleteries non apprêtées	
- 12.9	- 19.8	16,302	287	17	586	23	2,227	2,642		Autres produits d'origine animale	
89.7	0.7	79,298		3			1	6		Fèves de soja	
43.3	8.3	33,072	13	2	216	1,184	130	1,992		Autres graines, noix et amandes oléagineuses	
45.2	- 22.6	4,771	37		22		22,157	4,734		Caoutchouc et gommés assimilés naturels	
35.8	11.2	45,330	572	457	7,128	1,035	898	2,277		Autres produits végétaux bruts	
34.6	- 9.0	54,146			2	1	4	507		Matières en bois brut	
- 13.7	- 13.0	4,327	8,974		591	325	5,175	1,926		Laine et poils fins, d'origine animale	
23.4	- 31.8	36,344	28			5,642	40	1,366		Coton	
22.3	- 20.1	37,193	372	730	1,331	20	108	851		Fibres artificielles	
4.4	- 24.7	1,001	17		273	754	334	424		Autres fibres textiles	
- 19.7	254.7	76,067				11,955		4,097		Minerais et concentrés de fer	
55.2	2.3	48,673	10		2		3	1		Déchets de fer et d'acier	
34.0	17.1	28,952		3	6,467		62,310	16,225		Minerais, conc. et déchets d'aluminium	
18.8	- 11.9	68,222	3,011	3,851	197	19,328	32,935	6,490		Autres minerais, conc. et déchets métallifères	
73.6	94.2	446,006	189					1,997		Houille	
189.9	34.7	3				900,764	69,059	1,954,186		Pétrole brut	
- 15.3	37.6	7,707			13		3	17		Autres substances bitumineuses brutes	
23.8	7.2	8,691	100	1	480	14	54	1,508		Abrasis naturels	
65.5	142.4	73,717						515		Roche phosphatée	
22.7	29.1	49,582	1,698	27	938	6,872	229	8,725		Autres minéraux non métalliques bruts	
71.3	- 39.0	18,875	509	177	191	21	21	12		Autres déchets et matières de rebut	
107.2	31.0	1,168,380	19,866	5,277	18,754	948,643	195,774	2,025,974		Total	
Matières travaillées, non comestibles											
34.3	59.7	62,522	10,415	2,780	2,740	1,979	405	2,697		Cuir et demi-produits en cuir	
22.2	- 1.0	46,995	2,545	2,020	4,704	3	1,649	2,019		Demi-produits en caoutchouc	
26.4	- 13.8	84,444	1	31	45	2,321	1,211	1,305		Bois d'oeuvre	
3.6	- 5.6	16,037	229	21	358	284	211	868		Placages	
102.7	- 9.3	74,846	116	2,173	240		320	27,127		Contre-plaqué et panneaux de construction	
50.8	19.0	57,660	629	204	699	287	4,460	4,418		Autres demi-produits en bois	
7.4	43.9	15,720		197		1,324		4,704		Pâte de bois et pâte similaire	
53.1	10.1	179,187	3,407	661	2,469	242	17	2,263		Papier et carton	
48.8	- 32.8	8,131	1,374	334	960	2,489	8	1,008		Filés et fils de coton	
30.0	- 27.1	48,926	5,545	3,786	11,414	432	152	10,266		Filés et fils fibres artificielles	
5.4	18.0	10,458	3,881	832	4,959	42	76	1,677		Autres filés et fils	
186.1	0.0	8,867	2,036	1,739	12,265	9,611	3,859	9,337		Cordage, ficelle et corde	
- 29.3	20.4	510	5,919	4,315	1,350	760	545	4,349		Tissus de laine et de poil, larges	
39.3	- 25.3	48,016	1,639	4,885	4,343	7,523	5,370	14,216		Tissus de coton, larges	
8.7	- 1.6	23,818	1,287	15,308	11,506	101	2,269	7,553		Tissus larges, fibres artificielles	

* Non-compris le Royaume-Uni, l'Irlande et le Danemark.

... La variation en pourcentage est en excès de 999 pourcent.

TABLE M-3. IMPORTS BY COMMODITY CATEGORY

TABLEAU M-3. IMPORTATIONS PAR CATEGORIE DE MARCHANDISES

COMMODITY CATEGORY (version française à droite)	September Septembre			October Octobre			January to October Janvier à Octobre		
	1973	1974	1975	1973	1974	1975	1973	1974	1975
	thousands of dollars - milliers de dollars								
Fabricated Materials, Inedible (cont.)									
Broad woven fabrics, mixed fibres	4,796	8,539	7,047	6,936	10,361	10,155	72,936	88,737	73,775
Other broad woven fabrics	1,699	3,079	2,019	1,980	1,329	1,401	15,803	19,999	12,379
Coated or impregnated fabrics	5,889	7,576	11,223	8,269	8,131	7,269	66,217	81,272	77,990
Other textile fabricated materials	8,073	9,766	11,198	10,758	12,190	15,172	90,102	107,683	114,430
Vegetable oils and fats, except essential oils	2,581	11,959	4,860	4,396	5,957	6,491	29,502	75,669	62,020
Other oils, fats, waxes, extracts, derivatives	3,395	4,877	4,561	4,619	5,120	4,795	34,877	50,869	44,297
Inorganic chemicals	8,703	20,533	13,903	9,695	13,180	14,501	98,817	127,334	143,438
Organic chemicals	14,233	33,874	29,596	18,341	31,756	36,638	171,743	291,846	297,137
Fertilizers and fertilizer materials	1,335	4,053	7,619	1,685	3,050	3,240	15,431	23,537	42,725
Synthetic and reclaimed rubber	3,142	4,809	5,229	3,863	6,121	6,074	37,990	50,114	48,139
Plastics materials, not shaped	14,974	34,737	21,343	19,029	36,307	25,280	160,356	284,991	196,365
Plastic film and sheet	4,540	8,277	7,510	6,396	8,736	9,281	57,612	83,661	70,001
Other plastics basic shapes and forms	4,360	6,787	5,705	5,972	7,386	6,140	48,932	67,087	63,954
Dyestuffs, except dyeing extracts	3,379	4,059	3,271	3,487	4,130	4,428	34,442	40,617	31,824
Pigments, lakes and toners	1,801	2,770	2,194	2,341	3,478	2,503	20,461	27,061	18,321
Paints and related products	2,204	3,285	4,613	2,939	3,802	5,283	24,066	30,839	40,687
Other chemical products	13,635	23,731	26,252	19,260	28,261	25,743	176,318	240,241	264,434
Fuel oil	10,449	14,997	3,795	13,496	21,627	12,750	96,940	189,488	104,909
Lubricating oils and greases	2,419	2,837	2,766	3,313	6,135	3,978	23,299	39,547	33,486
Coke of petroleum and coal	1,826	5,011	8,948	2,629	4,163	4,710	23,123	39,443	68,778
Other petroleum and coal products	1,385	3,196	3,418	3,879	3,540	3,812	20,798	26,844	36,279
Bars and rods, steel	4,931	17,556	6,834	9,259	29,904	7,348	67,384	201,859	115,684
Plate, sheet and strip, steel	18,884	41,760	15,222	23,984	61,184	16,149	177,866	351,265	238,160
Structural shapes, steel and sheet piling	6,369	18,546	4,475	8,446	19,502	5,969	59,913	152,152	53,799
Pipes and tubes, iron and steel	6,424	12,444	10,747	7,755	16,858	11,979	78,070	117,935	160,813
Wire and wire rope, iron and steel	2,708	5,303	4,070	3,508	8,279	4,225	33,175	53,692	57,381
Other iron and steel alloys	16,273	9,135	22,865	12,374	13,756	12,941	100,808	111,352	183,280
Aluminum, including alloys	11,086	16,136	8,670	15,723	17,327	8,897	103,848	143,634	90,703
Copper and alloys	6,905	7,031	4,832	7,880	9,096	7,056	56,108	84,744	44,314
Nickel and alloys	5,843	8,223	9,525	8,822	7,948	2,733	57,805	71,962	74,174
Precious metals, including alloys	2,462	10,512	8,122	5,918	17,840	6,350	20,939	115,506	66,522
Tin, including alloys	2,291	5,114	2,101	1,154	3,279	3,676	17,541	39,880	29,269
Other non-ferrous metals and alloys	4,342	4,602	3,955	2,927	10,968	3,433	32,451	49,428	44,083
Bolts, nuts and screws	6,375	10,318	8,606	7,966	10,638	9,120	68,348	87,693	91,374
Other basic hardware	7,358	9,957	9,338	9,723	11,137	9,587	78,432	101,662	93,728
Chain	1,376	2,416	2,442	2,771	3,829	2,338	17,770	24,732	28,066
Valves	4,524	6,543	9,102	5,400	8,571	10,141	53,203	63,484	102,009
Pipe fittings	3,254	6,246	6,289	4,088	7,170	7,538	38,878	61,457	83,252
Other metal fabricated basic products	7,307	13,219	12,357	10,000	15,810	17,074	85,090	125,302	136,930
Clay bricks, clay tiles and refractories	4,433	8,025	8,706	6,094	9,288	7,753	47,504	73,023	88,921
Sheet and plate glass	3,216	3,090	2,844	3,674	3,912	3,932	26,325	32,042	24,036
Other glass basic products	3,439	4,537	4,486	4,128	4,549	4,803	36,579	45,178	39,015
Abrasive basic products	2,110	3,041	2,281	2,842	3,235	3,133	23,038	31,595	29,169
Natural and synthetic gem stones	2,181	3,193	3,456	3,328	2,721	5,482	25,535	30,084	35,836
Other non-metallic mineral basic products	3,549	5,777	11,365	5,651	7,396	10,626	38,682	64,866	82,496
Electricity	331	222	463	576	699	5,268	3,043	8,864	8,864
Other fabricated materials, inedible	7,219	11,288	10,961	10,318	11,542	12,602	78,827	108,535	112,789
Total	324,508	555,844	482,143	425,183	633,278	538,458	3,453,709	5,318,507	4,924,290
End Products, Inedible									
Machinery									
Engines and turbines, diesel, general purpose	3,314	5,380	5,442	4,925	5,997	6,934	43,649	50,472	62,922
Engines and turbines, general purpose nes	5,291	7,520	8,550	6,715	8,877	8,071	62,743	77,584	98,716
Electric generators and motors	6,013	10,429	15,088	13,600	15,852	17,950	96,968	112,625	149,157
Bearings	6,061	9,489	9,785	7,966	10,441	11,214	67,712	88,023	100,897
Other mechanical power transmission equipment	5,219	7,742	7,599	6,797	9,543	8,665	62,983	73,140	82,205
Compressors, blowers and vacuum pumps	4,706	7,022	8,239	4,534	8,061	10,475	49,253	65,837	86,284
Pumps, except oil well pumps	3,887	4,370	6,324	4,608	5,520	6,101	38,557	45,433	61,690
Packaging machinery	2,684	4,261	3,267	4,298	4,714	5,075	40,995	42,413	53,891
Other general purpose industrial machinery	6,963	11,157	14,266	9,455	10,431	18,225	90,159	109,608	144,961
Conveyors and conveying systems	963	1,766	2,275	1,394	2,172	2,275	14,468	18,784	26,937
Elevators and escalators	911	1,210	969	1,239	1,752	1,565	8,204	12,103	12,803
Industrial trucks, tractors, trailers, stacker	5,316	8,990	5,066	8,173	10,016	6,656	63,825	84,205	84,264
Hoisting machinery	4,207	7,373	10,268	5,572	9,378	13,421	55,035	77,929	119,620
Other materials handling equipment	3,888	8,212	3,739	6,276	10,614	4,263	53,048	73,804	54,384
Drilling machinery and drill bits	6,306	10,678	11,811	8,571	11,461	13,287	77,511	94,844	118,426
Power shovels	4,593	9,687	10,396	6,164	10,243	11,429	69,186	87,081	110,462
Bulldozing and similar equipment	991	1,542	1,799	1,241	1,791	2,117	12,668	14,908	21,731
Front end loaders	5,499	11,658	10,863	8,883	13,226	11,266	79,907	96,987	129,350
Other excavating machinery	3,249	5,334	6,415	4,542	6,010	3,855	36,699	52,109	72,312
Mining, oil and gas machinery	4,946	10,403	11,705	8,543	9,256	10,598	70,019	86,778	131,915
Construction and maintenance machinery	5,723	9,068	12,704	6,121	8,662	9,389	73,494	93,155	129,000
Machine tools, metalworking	8,287	11,876	11,982	12,889	14,558	13,434	94,404	119,110	147,207
Welding apparatus and equipment	1,843	2,533	2,423	2,204	3,464	2,823	21,148	30,881	30,522
Rolling mill machinery	1,318	3,019	2,544	5,155	2,926	3,391	21,787	23,002	38,910
Other metalworking machinery	4,908	8,654	8,761	7,580	10,067	9,090	71,898	96,065	104,228
Pulp and paper industries machinery	2,981	6,856	4,984	3,718	4,481	7,854	34,425	49,805	72,708

* Excludes United Kingdom, Ireland and Denmark.

... Percentage change exceeds 999 percent.

TABLE M-3. IMPORTS BY COMMODITY CATEGORY

TABLEAU M-3. IMPORTATIONS PAR CATEGORIE DE MARCHANDISES

		JANUARY TO OCTOBER		1975			JANVIER A OCTOBRE			CATEGORIE DE MARCHANDISES (English titles at left of table)
Percentage Variation Pourcentage		United States	United Kingdom	Japan	E.E.C.*	Latin America	Other C'wealth	Other Countries		
Jan. to Oct. Jan. à Oct.		Etats-Unis	Royaume-Uni	Japon	C.E.E.*	Amérique latine	Autres C'wealth	Autres pays		
74/73	75/74									
thousands of dollars - milliers de dollars										
Matières travaillées, non comestibles (suite)										
21.6	- 16.8	45,595	4,498	6,068	11,522	785	288	5,019	Tissus larges de fibres mélangées	
26.5	- 38.1	1,042	365	75	611	74	9,711	501	Autres tissus larges	
22.7	- 4.0	56,634	3,994	6,122	10,074	44		1,123	Tissus enduits ou imprégnés	
19.5	6.2	65,671	6,061	22,523	10,986	374	2,030	6,785	Autres demi-produits en matières textiles	
156.4	- 18.0	31,284	3,350	17	1,317	1,867	15,555	8,630	Huile, mat. grasse vég., sauf huile essentielles	
45.8	- 12.9	38,400	1,269	46	2,400	422	559	1,201	Autres huiles, mat. gra., cires, ext., dérivés	
28.8	12.6	105,600	8,736	6,571	10,515	1,114	1,279	9,623	Produits chimiques inorganiques	
69.9	1.8	199,536	16,605	8,539	36,789	1,090	1,278	33,300	Produits chimiques organiques	
52.5	81.5	35,818	237	6	6,022	628		15	Engrais et matières fertilisantes	
31.9	- 3.9	38,719	862	2,595	5,784		69	110	Caoutchouc synthétique et régénéré	
77.7	- 31.1	171,574	4,548	7,620	10,381		35	2,207	Matières plastiques, non façonnées	
45.2	- 16.3	60,450	2,008	2,294	4,319		22	906	Pellicule et feuille en matière plastique	
37.1	- 4.6	58,719	951	990	2,040	20	153	1,081	Autres profilés, formes de base en mat. plastiques	
17.9	- 21.6	11,216	4,189	367	12,872	38	26	3,116	Matières colorantes sauf extraits tinctoriaux	
32.2	- 32.3	12,173	1,463	214	3,074	8	54	1,335	Pigments, laques et tonifiants	
28.1	31.9	35,791	1,817	44	1,995	3	26	1,011	Peintures et produits connexes	
36.2	10.0	224,874	11,647	967	19,332	728	48	6,839	Autres produits chimiques	
95.4	- 44.6	11,747			8,704	44,779	16,521	23,158	Mazout	
69.7	- 15.3	30,953	273	19	1,351		875	15	Huiles et graisses lubrifiantes	
70.5	74.3	61,614	2,349		4,815				Coke de pétrole et de charbon	
29.0	35.1	26,767	2,044	2	3,826	1,438	1,302	899	Autres dérivés du pétrole et du charbon	
199.5	- 42.7	33,621	7,850	27,100	31,129	154	362	15,469	Barres et tiges en acier	
97.4	- 32.2	114,768	11,147	50,903	41,974	20	308	19,040	Tôles, feuilles, feuillets d'acier	
153.9	- 64.6	33,161	8,397	4,358	7,163		29	691	Profilés de construction et palplanches	
51.0	36.3	81,820	10,142	46,668	12,971	816	640	7,756	Tuyaux et tubes de fer et d'acier	
61.8	6.8	9,734	11,824	8,116	20,451	431	1,803	5,022	Fil, câble, cordage de fer et d'acier	
10.4	64.5	121,491	7,821	2,611	12,920	14,289	80	24,068	Autres fer, acier et alliages	
38.3	- 36.8	76,607	4,575	1,125	4,642	5	1,334	2,414	Aluminium, y compris alliages	
51.0	- 47.7	31,155	3,009	1,506	3,788	4,083	13	759	Cuivre et alliages	
24.4	3.0	25,298	1,028		2,953			44,895	Nickel et alliages	
451.6	- 42.4	60,199	5,666		50	154		454	Métaux précieux, y compris alliages	
127.3	- 26.6	8,575	804		3,085	2,279	12,632	1,893	Etain, y compris alliages	
52.3	- 10.8	29,897	1,947	492	3,606	51	93	7,998	Autres métaux non-ferreux et alliages	
28.3	4.1	74,437	3,245	9,481	2,170	61	465	1,515	Boulons, écrous et vis	
29.6	- 7.8	75,226	5,073	4,563	3,766	39	1,077	3,985	Autre quincaillerie de base	
39.1	13.4	15,318	3,708	4,606	2,975	85	135	1,239	Chaînes	
19.3	60.6	57,142	18,346	5,628	17,783	46	10	3,054	Valves	
58.0	35.4	47,546	5,934	15,417	12,425	20	540	1,369	Raccords de tuyauterie	
47.2	9.2	111,833	5,058	2,183	12,099	25	598	5,134	Autres ouvrages de base en métal	
53.7	21.7	56,020	5,881	7,974	10,493	641	33	7,879	Briques, tuiles et mat. réfractaires en argile	
21.7	- 24.9	18,268	487	2,451	900	319		1,611	Verre à vitres et à glaces	
23.5	- 13.6	31,806	2,077	1,259	2,864	36	84	888	Autres ouvrages de base en verre	
37.1	- 7.6	23,178	607	397	2,213		14	2,760	Ouvrages de base en abrasifs	
17.8	19.1	4,955	642	588	9,515	375	1,267	18,494	Pierres fines naturelles et synthétiques	
67.6	27.1	64,973	4,560	5,375	6,186	111	174	1,117	Autres produits minéraux non métalliques de base	
42.2	191.3	8,864							Electricité	
37.6	3.9	88,020	6,241	3,868	7,228	1,395	667	5,369	Autres matières travaillées, non comestibles	
53.9	- 7.4	3,314,226	252,355	311,038	462,131	106,246	92,741	385,553	Total	
Produits finis, non comestibles										
Machines et outillage										
15.6	24.6	42,603	14,137	361	5,395	1	106	319	Moteurs et turbines diesels d'usage général	
23.6	27.2	76,640	11,543	6,232	2,427	1	11	1,862	Moteurs et turbines d'usage général nda	
16.1	32.4	92,660	27,296	16,415	7,690	135	177	4,784	Génératrices et moteurs électriques	
29.9	14.6	64,101	5,471	16,459	8,515	190	72	6,089	Coussinets	
16.1	12.3	66,728	8,044	1,846	4,058		14	1,515	Autre mat. de transmission d'énergie mécanique	
33.6	31.0	73,656	7,112	123	3,893		6	1,494	Compresseurs, souffleurs et pompes à vide	
17.8	35.7	47,699	5,812	1,438	2,428	14	552	3,747	Pompes, sauf pour puits d'huile	
3.4	27.0	43,917	1,056	372	7,122		5	1,419	Machines à emballer ou à empiler	
21.5	32.2	113,583	7,786	1,449	16,428		98	5,616	Autres machines industrielles d'usage général	
29.8	43.3	17,339	2,529	25	4,793		495	1,755	Convoyeurs et ensembles convoyeurs	
47.5	5.7	11,258	371	460	584			130	Ascenseurs et escalators	
31.9	0.0	73,143	5,811	2,390	1,930		5	986	Camions, tracteurs, remorques, empileurs ind.	
41.5	53.4	100,863	1,449	1,664	5,999	206	208	9,231	Appareils de levage	
39.1	26.3	46,896	1,363	116	2,453		1	3,554	Autre matériel de manutention des matériaux	
22.3	24.8	106,663	1,820	141	1,767	15	505	7,514	Machines de forage et fleuret de perforatrice	
25.8	26.8	89,229	342	5,047	14,720		785	337	Pelles mécaniques	
17.6	45.7	18,561	304	2,746	115			4	Bulldozers et machines semblables	
21.3	33.3	119,641	1,242	2,054	2,614	570		3,230	Chargeurs-niveleurs	
41.9	38.7	68,489	1,205	53	2,181	20		364	Autres machines à creuser	
23.9	52.0	97,740	15,038	2,097	10,554	595	32	5,860	Machines pour mines, pétrole et gaz	
26.7	38.4	116,823	2,012	1,330	6,517		549	1,769	Machines de construction et d'entretien	
26.1	23.5	93,110	13,078	4,003	17,881	27	431	18,677	Machines-outils, travail des métaux	
46.0	1.1	27,728	782	185	935	7	22	863	Appareils et outillage à souder	
5.5	69.1	23,591	11,179	328	3,211		1	601	Machines pour usines de laminage	
33.6	8.4	76,603	8,908	686	11,024	411	1,229	5,367	Autres machines pour le travail des métaux	
44.6	45.9	47,136	6,541	920	10,234	1	2	7,874	Machines pour industrie de la pâte et du papier	

* Non-compris le Royaume-Uni, l'Irlande et le Danemark.

... La variation en pourcentage est en excès de 999 pourcent.

TABLE M-3. IMPORTS BY COMMODITY CATEGORY

TABLEAU M-3. IMPORTATIONS PAR CATEGORIE DE MARCHANDISES

COMMODITY CATEGORY (version française à droite)	September Septembre			October Octobre			January to October Janvier à Octobre		
	1973	1974	1975	1973	1974	1975	1973	1974	1975
	thousands of dollars - milliers de dollars								
End Products, Inedible (cont.)									
Machinery (cont.)									
Printing presses	1,800	3,922	4,798	3,358	5,152	6,397	34,767	40,430	46,286
Other printing machinery and equipment	3,781	4,123	5,033	5,819	5,581	5,135	38,903	46,774	52,503
Spinning, weaving and knitting machinery	2,447	5,012	3,122	4,700	3,628	3,343	39,062	38,517	40,315
Other textile industries machinery	4,016	5,467	3,848	5,190	4,532	4,286	41,126	53,551	46,266
Food, beverages and tobacco industries machine	3,317	5,157	4,780	5,242	5,291	5,896	42,852	50,831	57,105
Plastics and chemical industry machinery	3,600	4,889	7,730	3,680	5,300	7,882	45,017	50,748	69,809
Other special industry machinery	12,233	15,598	13,630	12,451	17,082	13,622	121,791	166,958	169,472
Soil preparation, seeding and fertilizing mach	2,086	4,606	7,028	3,124	6,446	7,144	32,189	49,821	82,053
Combine reaper - threshers	2,980	6,422	6,976	2,594	4,512	2,817	36,648	49,542	72,103
Other haying and harvesting machinery	4,598	8,063	7,843	3,585	8,004	6,161	59,411	88,909	121,537
Other agricultural machinery and equipment	6,408	12,421	12,998	8,668	15,686	10,875	68,443	110,720	119,566
Wheel tractors, new	12,589	20,794	25,577	18,661	27,742	26,753	159,203	208,944	328,400
Track-laying tractors and used tractors	6,172	9,994	11,203	8,160	11,877	9,081	72,649	90,753	128,171
Tractor engines and tractor parts	10,818	15,487	19,698	13,102	18,337	17,518	116,478	143,805	201,753
Sub-Total	186,912	308,184	331,529	259,496	348,684	346,333	2,319,287	2,966,990	3,780,841
Transportation and communication equipment									
Railway and street railway rolling stock	3,076	8,058	9,879	5,406	8,539	9,094	42,889	65,155	94,528
Sedans, new	113,957	162,475	202,758	170,807	198,113	248,149	1,271,807	1,449,425	1,769,404
Other passenger automobiles and chassis	12,802	17,019	20,981	21,187	19,954	24,178	176,231	170,287	205,902
Trucks, truck tractors and chassis	36,738	53,223	54,473	59,326	85,072	65,141	475,596	673,901	668,147
Other motor vehicles	17,056	24,867	26,608	23,101	24,325	23,989	195,536	235,124	274,756
Motor vehicle engines	25,919	32,638	41,695	37,338	38,264	40,116	318,690	321,616	347,296
Motor vehicle engine parts	25,994	34,554	40,739	31,668	33,514	42,347	312,007	270,419	322,693
Motor vehicle parts, except engines	246,178	282,459	338,304	261,774	337,048	325,845	2,281,827	2,593,373	2,924,034
Marine engines and parts	4,199	5,883	9,314	6,119	7,647	7,074	56,280	72,291	89,318
Ships, boats and parts, except engines	6,824	5,693	5,894	5,442	6,243	4,291	53,399	89,914	78,358
Aircraft, complete with engines	8,497	8,242	23,124	6,760	20,291	35,627	185,699	274,454	275,299
Aircraft engines and parts	8,340	9,486	20,641	12,721	9,342	25,016	89,179	103,302	171,577
Aircraft parts, except engines	11,088	12,179	13,920	13,676	13,768	16,562	118,841	136,679	156,675
Other transportation equipment	11,316	29,955	20,717	17,058	40,719	21,710	178,333	282,169	282,709
Telephone and telegraph equipment	4,424	6,789	7,108	8,088	7,948	8,087	57,211	69,641	77,554
Televisions, radios and phonographs	18,977	28,627	24,176	33,237	33,721	28,047	190,434	217,482	181,076
Electronic tubes and semi-conductors	11,052	11,531	7,704	13,877	12,644	8,845	107,367	125,384	75,457
Other telecommunication and related equipment	27,872	39,741	39,079	41,701	44,693	43,637	312,325	382,172	374,489
Sub-Total	594,310	773,420	907,112	769,285	941,843	978,755	6,423,651	7,532,787	8,369,273
Other equipment and tools									
Air conditioning and refrigeration equipment	8,931	13,948	10,570	11,449	17,813	14,006	114,555	157,820	150,019
Electric lighting fixtures and portable lamps	6,163	7,843	7,516	7,958	7,644	8,176	70,025	74,204	71,441
Switchgear and protective equipment	2,833	4,562	5,359	3,886	4,471	7,060	34,749	44,915	56,636
Industrial control equipment	3,549	4,398	3,272	4,157	4,333	4,170	39,142	38,678	39,625
Other electric lighting distribution equipment	5,880	10,765	10,639	9,082	11,081	11,966	78,601	93,722	102,600
Auxiliary electric equipment for engines	6,168	9,309	9,519	9,014	8,214	11,994	74,679	84,531	100,303
Electrical property measuring instruments	3,486	3,908	3,852	3,874	5,292	4,912	37,520	44,749	49,072
Misc. measuring, controlling instruments	5,927	6,711	7,723	6,256	7,632	8,205	60,337	71,046	71,839
Medical and related equipment	3,959	5,934	7,015	5,257	7,170	9,160	46,952	63,606	79,081
Navigation equipment	887	691	1,889	1,389	694	1,502	13,317	10,205	15,604
Other measuring, laboratory equipment etc.	12,200	17,361	18,451	16,968	18,377	20,483	150,517	171,543	217,817
Safety and sanitation equipment	3,118	4,817	5,459	3,916	5,608	5,826	38,205	47,845	61,241
Service industry equipment	3,997	4,938	4,811	5,034	6,580	6,449	44,253	55,587	56,675
Furniture and fixtures	8,038	12,087	12,464	10,456	15,108	15,341	81,850	132,171	120,423
Hand tools and cutlery	9,321	14,909	13,428	11,839	16,335	15,790	105,562	143,010	151,279
Electronic computers	22,757	24,974	27,776	29,914	29,110	30,922	223,396	277,359	280,183
Other office machines and equipment	14,684	21,297	26,966	20,486	24,458	31,706	179,107	222,523	268,556
Miscellaneous equipment and tools	24,180	41,033	37,899	31,396	43,921	43,715	245,865	365,627	351,448
Sub-Total	146,079	209,485	214,610	192,330	233,840	251,382	1,638,630	2,099,140	2,243,844
Personal and household goods									
Outerwear, except knitted	10,378	16,406	18,130	14,652	14,900	21,030	112,634	145,081	168,527
Outerwear, knitted	8,940	10,802	16,359	12,428	11,563	18,246	114,366	129,990	157,016
Other apparel and apparel accessories	7,880	11,047	13,778	11,399	10,989	13,843	75,820	100,885	119,700
Footwear	8,084	10,701	11,526	9,680	9,437	11,640	88,613	119,463	140,869
Watches, clocks, jewellery and silverware	6,128	9,496	10,831	9,064	10,814	12,980	61,654	81,941	101,569
Sporting and recreation equipment	6,646	7,290	8,256	7,877	8,443	8,226	70,217	86,171	94,630
Games, toys and children's vehicles	5,984	7,570	7,734	6,723	7,400	8,144	50,157	68,203	66,107
House furnishings	7,847	10,726	13,709	11,194	11,817	16,650	85,498	108,379	111,025
Kitchen utensils, cutlery and tableware	8,375	11,522	12,489	12,003	12,549	13,337	91,574	111,552	117,802
Other personal and household goods	9,076	13,823	15,617	13,254	15,939	17,880	102,117	134,150	144,933
Sub-Total	79,337	109,381	128,430	108,274	113,852	141,977	852,651	1,085,817	1,222,179

* Excludes United Kingdom, Ireland and Denmark.

... Percentage change exceeds 999 percent.

TABLE M-3. IMPORTS BY COMMODITY CATEGORY

		TABLEAU M-3. IMPORTATIONS PAR CATEGORIE DE MARCHANDISES							
		JANUARY TO OCTOBER		1975			JANVIER A OCTOBRE		
Percentage Variation	Pourcentage	United States	United Kingdom	Japan	E.E.C.*	Latin America	Other C'wealth	Other Countries	CATEGORIE DE MARCHANDISES
Jan. to Oct.	Jan. à Oct.	Etats-Unis	Royaume-Uni	Japon	C.E.E.*	Amérique latine	Autres C'wealth	Autres pays	(English titles at left of table)
74/73	75/74								
thousands of dollars - milliers de dollars									
Produits finis, non comestibles (suite)									
Machines et outillage (suite)									
16.2	14.4	35,394	2,809	379	6,891		2	811	Presses à imprimer
20.2	12.2	45,267	2,016	211	11,467	10	7	1,226	Autres machines et appareils d'imprimerie
- 1.4	4.6	18,530	4,557	1,236	11,449	34	32	4,478	Machines pour filature, tisser et tricoter
30.2	13.6	28,691	3,940	1,800	9,991	1	11	1,833	Autres machines pour les industries textiles
18.6	12.3	37,208	4,616	86	11,754	2	166	3,273	Machines industries d'aliments, boissons, tabacs
12.7	37.5	54,919	1,632	1,838	10,164	27	37	1,192	Mach. pour ind. des mat. plast. et chimiques
37.0	1.5	114,371	5,278	1,471	27,545	41	331	20,436	Autres machines pour industries spéciales
54.7	64.6	74,229	1,140	67	1,181		68	5,366	Machines à préparer, ensemençer, amender le sol
35.1	45.5	66,480	947	34	1,200			3,442	Moissonneuses - batteuses
49.6	36.6	116,561	543	118	3,228	12	49	1,025	Autres machines de fenaion et de récolte
61.7	7.9	111,196	1,772	189	3,136	24	295	2,953	Autres machines et matériel agricoles
31.2	57.1	263,633	19,243	1,548	35,445			8,531	Tracteurs à roues, neuf
24.9	41.2	108,512	938	17,075	1,646				Tracteurs à chenilles et tracteurs usagés
23.4	40.2	172,546	14,355	4,434	8,188	3	139	2,088	Moteurs de tracteur et pièces de tracteurs
27.9	27.4	3,003,937	226,016	99,426	291,055	2,346	6,445	151,615	Sous-total
Matériel de transport et de communication									
51.9	45.0	83,433	4,944	3,566	2,252		1	332	Matériel roulant de chemin de fer et tramway
13.9	22.0	1,539,777	23,845	106,222	94,488			5,073	Sedans neufs
- 3.3	20.9	156,712	11,106	18,905	18,971			208	Autres voitures particulières et châssis
41.6	- 0.8	635,170	11	22,279	10,675		5	8	Camions, tracteurs routiers et châssis
20.2	16.8	207,561	4,656	42,115	11,809	298	1	8,315	Autres véhicules moteurs
0.9	7.9	303,603	761	445	587	25,249		16,651	Moteurs de véhicules automobiles
- 13.3	19.3	310,117	3,299	3,240	3,255	389	62	2,331	Pièces de moteurs de véhicules automobiles
13.6	12.7	2,830,625	12,616	13,036	28,092	4,404	398	34,863	Pièces de véhicules auto sauf moteurs
28.4	23.5	59,890	8,774	2,625	10,314		2	7,712	Moteurs marins et leurs pièces
68.3	- 12.8	50,453	5,210	582	7,053		900	14,160	Navires, bateaux et pièces sauf les moteurs
47.7	0.3	266,515	6,509		1,801	21	215	239	Avions complets, y compris moteurs
15.8	66.0	149,103	22,129	5	165	2	79	94	Moteurs d'avions et leurs pièces
15.0	14.6	150,691	4,168	168	1,348	25	103	172	Pièces d'avions, sauf moteurs
58.2	0.1	172,346	9,707	31,244	44,626	253	693	23,840	Autre matériel de transport
21.7	11.3	59,730	4,592	4,819	1,897	52	110	6,355	Matériel téléphonique et télégraphique
14.2	- 16.7	78,595	1,072	67,631	1,793	37	15,143	16,803	Téléviseurs, radios et phonographes
16.7	- 39.8	58,124	2,927	3,398	2,461	433	5,557	2,557	Tubes électroniques et semi-conducteurs
22.3	- 2.0	255,542	19,118	62,538	16,066	2,315	4,630	14,280	Autre équipement et matériel de télécomm.
17.2	11.1	7,367,987	145,444	382,818	257,652	33,479	27,901	153,992	Sous-total
Autres matériel et outils									
37.7	- 4.9	128,172	2,150	3,081	12,959	154	1	3,502	Appareils de climatisation et réfrigération
5.9	- 3.7	56,198	1,594	1,175	5,553	500	1,304	5,118	Appareils d'éclairage électrique et lampes
29.2	26.0	32,083	7,986	104	8,241	33	78	8,111	Mécanisme de commutation et de protection
- 1.2	2.4	33,387	1,832	277	2,404	230		1,495	Mécanisme de commande industriel
19.1	9.4	78,480	8,487	1,727	5,641	97	285	7,882	Autre mat. élec. d'éclairage et de distribution
13.1	18.6	93,268	1,581	1,853	2,500	66	8	1,026	Matériel électrique auxiliaire pour moteurs
19.2	9.6	40,668	3,871	1,212	1,735	6	92	1,488	Instr. à mesurer les propriétés électriques
17.7	1.1	62,793	2,285	1,096	3,150	76	117	2,322	Instruments mesureurs-régulateurs divers
35.4	24.3	67,413	3,796	1,230	4,058	27	296	2,262	Matériel de médecine et d'usage connexe
- 23.3	52.9	13,337	576	265	866		5	566	Matériel de navigation
13.9	26.9	171,631	6,330	5,546	21,647	41	774	11,849	Autres instruments de mesure, de laboratoire etc.
25.2	27.9	52,314	2,047	137	3,368		30	3,345	Matériel pour sécurité et d'assainissement
25.6	1.9	51,594	1,560	494	1,670		47	1,311	Matériel pour l'industrie des services
61.4	- 8.8	83,460	3,475	776	7,361	443	1,360	23,549	Meubles et accessoires
35.4	5.7	105,900	12,929	9,063	10,028	285	2,332	10,743	Outils à main et coutellerie
24.1	1.0	264,022	6,688	1,353	3,640	1,269	413	2,799	Ordinateurs électroniques
24.2	20.6	166,765	13,460	26,372	41,954	4,758	6,418	8,829	Autres machines et matériel de bureau
48.7	- 3.8	304,686	6,005	13,865	15,852	946	2,484	7,611	Matériel divers et outils
28.1	6.8	1,806,171	86,651	69,625	152,626	8,930	16,044	103,797	Sous-total
Effets personnels et articles ménagers									
28.8	16.1	29,385	6,144	4,032	20,568	11,741	34,886	61,771	Vêtements de dessus non tricotés
13.6	20.7	11,158	9,497	3,257	19,599	1,889	34,608	77,009	Vêtements de dessus tricotés
33.0	18.6	52,916	7,993	3,638	10,596	2,741	10,848	30,967	Autres vêtements et accessoires vestimentaires
34.8	17.9	10,649	7,267	534	43,833	7,900	2,760	67,928	Chaussures
32.9	23.9	33,992	12,532	5,884	19,221	1,682	4,762	23,496	Montres, horloges, bijoux et argenterie
22.7	9.8	51,178	5,473	6,408	10,069	572	1,909	19,021	Articles pour sports et divertissements
35.9	- 3.0	34,017	5,432	3,895	2,953	771	12,216	6,824	Jeux, jouets et véhicules d'enfants
26.7	2.4	73,107	8,943	3,151	4,917	309	5,543	15,055	Fournitures de maison
21.8	5.6	43,169	29,641	12,250	13,536	331	1,720	17,155	Ustensiles de cuisine, de table et coutellerie
31.3	8.0	71,538	13,716	10,066	23,802	1,334	3,893	20,584	Autres effets personnels et articles ménagers
27.3	12.5	411,109	106,638	53,115	169,093	29,270	113,144	339,810	Sous-total

* Non-compris le Royaume-Uni, l'Irlande et le Danemark.

... La variation en pourcentage est en excès de 999 pourcent.

TABLE M-3. IMPORTS BY COMMODITY CATEGORY

TABLEAU M-3. IMPORTATIONS PAR CATEGORIE DE MARCHANDISES

COMMODITY CATEGORY (version française à droite)	September Septembre			October Octobre			January to October Janvier à Octobre		
	1973	1974	1975	1973	1974	1975	1973	1974	1975
	thousands of dollars - milliers de dollars								
End Products, Inedible (cont.)									
Miscellaneous end products									
Medicinal and pharmaceutical products	8,793	12,088	16,205	9,817	12,506	17,315	91,890	120,457	141,559
Medical, ophthalmic, orthopaedic supplies	7,159	10,095	10,619	9,754	10,715	13,120	85,118	97,713	121,716
Newspapers, magazines and periodicals	6,033	8,062	10,059	7,183	8,683	10,316	67,339	80,535	99,081
Books and pamphlets	11,650	14,410	18,101	16,078	17,426	20,287	129,082	144,981	174,474
Other printed matter	7,845	11,412	8,603	8,219	9,577	10,839	67,461	83,280	93,718
Stationers' and office supplies	4,370	7,268	6,617	5,574	7,704	8,456	49,893	67,716	70,109
Unexposed photographic film and plates	6,835	8,469	8,885	8,075	11,110	9,664	63,722	81,219	91,280
Other photographic goods	17,196	22,692	25,361	26,852	26,668	25,071	167,738	226,076	220,031
Containers and closures	7,881	12,803	10,952	10,682	12,366	13,981	83,481	117,544	112,582
Other end products, inedible	19,513	29,075	29,399	25,227	32,074	31,955	197,880	271,186	298,578
Sub-Total	97,275	136,376	144,800	127,461	148,829	161,003	1,003,604	1,290,707	1,423,128
Total	1,103,913	1,536,845	1,726,482	1,456,846	1,787,049	1,879,450	12,237,823	14,975,441	17,039,263
Special Transactions, Trade	22,733	22,777	27,960	23,372	28,974	37,672	204,106	232,200	279,883
Total Imports	1,778,589	2,616,447	2,821,237	2,333,595	3,090,630	3,194,390	19,049,787	25,865,845	28,835,059

* Excludes United Kingdom, Ireland and Denmark.

... Percentage change exceeds 999 percent.

TABLE M-3. IMPORTS BY COMMODITY CATEGORY

TABLEAU M-3. IMPORTATIONS PAR CATEGORIE DE MARCHANDISES

Percentage Variation Pourcentage	JANUARY TO OCTOBER		1975					JANVIER A OCTOBRE		CATEGORIE DE MARCHANDISES (English titles at left of table)						
	United States	United Kingdom	Japan	E.E.C.*	Latin America	Other C'wealth	Other Countries	Jan. to Oct. Jan. à Oct.	Etats -Unis		Royaume -Uni	Japon	C.E.E.*	Amérique latine	Autres C'wealth	Autres pays
74/73	75/74															
																thousands of dollars - milliers de dollars
																Produits finis, non comestibles (suite)
																Produits finis divers
31.0	17.5	67,066	15,149	1,332	15,430	626	2,822	39,133								Médicaments et produits pharmaceutiques
14.7	24.5	92,566	3,984	1,923	16,494	136	655	5,958								Fournitures médic. ophtalmiques et orthopédiques
19.5	23.0	85,994	3,623	77	8,971	4	7	404								Journaux, revues et périodiques
12.3	20.3	134,003	14,180	547	23,152	40	588	1,964								Livres et brochures
23.4	12.5	80,885	5,047	1,710	3,615	86	502	1,873								Autres imprimés
35.7	3.5	49,225	6,663	4,459	6,343	19	719	2,681								Fournitures de papeteries et de bureau
27.4	12.3	53,691	19,043	6,839	9,989			1,718								Films, plaques vierges pour photographie
34.7	- 2.6	157,190	3,731	30,536	20,896	50	2,899	4,729								Autres articles photographiques
40.8	- 4.2	101,418	3,410	732	2,957	264	1,450	2,351								Récipients, contenants et fermetures
37.0	10.1	186,538	24,017	26,972	26,597	3,160	6,394	24,900								Autres produits finis, non comestibles
28.6	10.2	1,008,576	98,847	75,128	134,444	4,384	16,037	85,711								Sous-total
22.3	13.7	13,597,781	663,596	680,1111	1,004,870	78,410	179,572	834,924								Total
13.7	20.5	228,060	12,138	4,657	14,919	3,267	6,340	10,502								Transactions spéciales commerciales
35.7	11.4	19,409,604	1,043,360	1,021,7691	1,643,467	1,395,630	818,323	3,502,906								Total des Importations

* Non-compris le Royaume-Uni, l'Irlande et le Danemark.

... La variation en pourcentage est en excès de 999 pourcent.

TABLE M-4. IMPORTS BY PROVINCE OF CLEARANCE

TABLEAU M-4. IMPORTATIONS PAR PROVINCE DE DEDOUANEMENT

		thousands of dollars - milliers de dollars						
PROVINCE OF CLEARANCE	YEAR	Live Animals	Food, Feed, Beverages And Tobacco	Crude Materials, Inedible	Fabricated Materials, Inedible	End Products, Inedible	Special Transactions, Trade	Total Imports
PROVINCE DE DEDOUANEMENT	ANNEE	Animaux vivants	Aliments, provendus, boissons et tabacs	Matières brutes, non comestibles	Matières travaillées, non comestibles	Produits finis, non comestibles	Transactions spéciales commerciales	Total Importations
JANUARY TO OCTOBER - JANVIER A OCTOBRE								
Newfoundland	1973	9	5,512	12,492	14,699	39,534	654	72,900
Terre-Neuve	1974	3	6,139	165,111	29,869	35,548	1,100	237,770
	1975	11	5,771	267,660	20,902	47,048	1,587	342,979
Nova Scotia	1973	1,985	54,445	188,647	46,483	237,920	1,929	531,410
Nouvelle-Ecosse	1974	3,029	43,294	522,216	74,205	280,475	2,161	925,380
	1975	3,818	33,773	666,515	79,172	300,895	3,192	1,087,366
Prince Edward Island	1973		1,068	59	300	4,649	110	6,186
Ile-du-Prince-Edouard	1974	16	1,073	218	1,399	3,022	172	5,899
	1975		1,630	142	863	3,067	241	5,944
New Brunswick	1973	716	105,378	99,564	34,477	75,547	2,884	318,566
Nouveau-Brunswick	1974	453	163,614	280,585	55,121	110,940	3,224	613,936
	1975	662	158,699	400,504	68,810	141,531	3,479	773,685
Quebec	1973	4,983	462,122	752,388	1,069,871	2,064,681	48,847	4,402,892
Québec	1974	6,588	617,873	1,585,562	1,660,475	2,527,216	55,911	6,453,626
	1975	6,460	698,576	1,961,799	1,451,567	2,916,512	66,502	7,101,416
Ontario	1973	57,156	487,548	424,284	1,768,128	7,954,349	118,171	10,809,637
Ontario	1974	47,009	628,335	612,023	2,610,394	9,486,360	131,283	13,515,404
	1975	30,318	753,016	863,026	2,460,535	10,824,426	159,994	15,091,315
Manitoba	1973	10,324	50,403	17,593	67,021	409,386	6,683	561,410
Manitoba	1974	9,475	74,942	25,652	110,926	541,287	7,384	769,667
	1975	4,762	80,364	23,723	127,371	672,317	8,295	916,832
Saskatchewan	1973	3,705	16,248	5,636	26,738	104,164	1,394	157,885
Saskatchewan	1974	7,170	19,791	12,646	47,147	165,449	1,665	253,868
	1975	1,849	22,984	8,434	49,396	251,111	2,152	335,926
Alberta	1973	9,454	39,985	9,678	84,340	378,766	7,308	529,532
Alberta	1974	11,991	50,316	15,626	139,749	518,108	9,528	745,319
	1975	8,941	68,702	18,921	189,325	688,347	12,540	986,776
British Columbia	1973	4,598	225,218	102,814	341,308	966,834	15,828	1,656,600
Colombie Britannique	1974	7,268	297,732	123,610	588,772	1,304,626	19,078	2,341,087
	1975	7,510	320,850	171,800	475,998	1,191,005	21,594	2,188,756
All provinces *	1973	92,930	1,448,061	1,613,158	3,453,709	12,237,823	204,106	19,049,787
Ensemble des provinces *	1974	93,003	1,903,347	3,343,347	5,318,507	14,975,441	232,200	25,865,845
	1975	64,333	2,144,621	4,382,668	4,924,290	17,039,263	279,883	28,835,059
OCTOBER - OCTOBRE								
Newfoundland	1973		648	1,889	1,216	2,474	56	6,283
Terre-Neuve	1974	1	852	8,308	8,007	3,470	173	20,810
	1975	8	778	18,091	3,480	8,236	102	30,694
Nova Scotia	1973	16	4,350	22,018	4,813	23,962	331	55,490
Nouvelle-Ecosse	1974	6	5,198	59,220	5,995	29,526	185	100,130
	1975	122	1,697	82,755	3,250	16,622	303	104,748
Prince Edward Island	1973		70	3	43	259	10	385
Ile-du-Prince-Edouard	1974		127	7	91	330	22	577
	1975		99	6	23	307	27	462
New Brunswick	1973	13	13,621	5,450	4,407	7,172	221	30,883
Nouveau-Brunswick	1974	53	27,888	35,377	4,702	12,713	355	81,088
	1975	46	3,723	60,448	3,552	9,515	329	77,613
Quebec	1973	524	59,543	93,192	132,081	243,642	4,764	533,745
Québec	1974	368	61,299	187,401	186,592	283,441	8,003	727,105
	1975	799	72,862	180,980	176,356	311,551	9,314	751,862
Ontario	1973	22,110	78,120	53,655	221,634	969,474	13,815	1,358,810
Ontario	1974	6,024	94,076	73,490	316,712	1,160,950	14,826	1,666,078
	1975	3,771	117,001	103,539	269,090	1,254,016	21,097	1,768,513
Manitoba	1973	6,166	6,830	1,493	7,526	50,111	1,250	73,376
Manitoba	1974	916	9,470	2,700	13,251	75,107	946	102,389
	1975	440	8,751	1,775	15,249	63,434	1,301	90,951
Saskatchewan	1973	671	1,790	916	3,345	11,558	131	18,411
Saskatchewan	1974	743	1,633	1,080	4,468	21,004	294	29,223
	1975	70	4,404	1,194	5,055	19,103	256	30,082
Alberta	1973	4,246	4,158	1,294	9,427	37,465	990	57,580
Alberta	1974	1,344	6,125	1,578	17,150	58,268	1,745	86,209
	1975	395	7,181	1,285	20,507	65,969	2,214	97,551
British Columbia	1973	1,218	33,729	10,454	40,611	110,585	1,634	198,229
Colombie Britannique	1974	610	36,237	19,174	76,256	141,979	2,360	276,617
	1975	328	44,795	21,450	41,861	130,555	2,712	241,701
All provinces *	1973	34,963	202,868	190,362	425,183	1,456,846	23,372	2,333,595
Ensemble des provinces *	1974	10,066	242,929	388,335	633,278	1,787,049	28,974	3,090,630
	1975	5,979	261,304	471,526	538,458	1,879,450	37,672	3,194,390

* Includes Yukon - Y compris le Yukon

III

Exports

Exportations

TABLE X-1. EXPORTS TO PRINCIPAL TRADING AREAS

TABLEAU X-1. EXPORTATIONS VERS LES MARCHES PRINCIPAUX

		thousands of dollars - milliers de dollars									
TRADING AREA	YEAR	Live Animals	Food, Feed, Beverages And Tobacco	Crude Materials, Inedible	Fabricated Materials, Inedible	End Products, Inedible	Special Transactions, Trade	Total Domestic Exports	Total Re-Exports		
ZONE DE COMMERCE	ANNEE	Animaux vivants	Aliments, provendes, boissons et tabacs	Matières brutes, non comestibles	Matières travaillées, non comestibles	Produits finis, non comestibles	Transactions spéciales commerciales	Total exportations nationales	Total réexportations		
JANUARY TO OCTOBER - JANVIER A OCTOBRE											
United Kingdom	1973	1,132	247,679	268,693	616,281	131,833	220	1,265,838	14,463		
Royaume-Uni	1974	635	320,651	295,109	815,275	136,984	157	1,568,810	13,453		
	1975	234	302,687	335,599	699,591	123,772	1,034	1,462,916	18,922		
United States	1973	104,008	707,970	2,199,763	4,700,008	5,977,691	33,218	13,722,658	368,740		
Etats-Unis	1974	63,469	664,908	4,080,680	5,912,216	6,263,357	42,928	17,027,558	524,731		
	1975	40,386	702,915	4,228,108	5,454,450	6,654,301	49,642	17,129,802	508,970		
Japan	1973	1,006	305,964	804,284	292,624	24,871	1	1,428,751	5,698		
Japon	1974	1,687	407,831	1,019,154	390,509	52,355	8	1,871,544	3,711		
	1975	1,239	460,390	978,843	288,745	54,508	251	1,783,977	4,190		
E.E.C. *	1973	5,022	170,797	431,554	405,416	138,626	128	1,151,542	20,698		
C.E.E. *	1974	2,327	383,878	505,040	637,090	188,331	186	1,716,853	21,277		
	1975	2,084	347,241	525,167	734,908	180,738	624	1,790,763	29,297		
Latin America	1973	5,710	146,666	32,896	168,513	200,729	211	554,723	8,951		
Amérique latine	1974	4,789	334,555	58,411	315,155	284,275	2,358	999,544	14,396		
	1975	4,716	217,012	43,449	340,718	372,757	3,803	982,454	16,850		
Cwilt. ex. U.K.	1973	373	161,523	61,216	223,818	157,069	1,683	605,682	13,931		
Cwilt. sauf R.-U.	1974	490	239,187	66,747	311,691	194,493	2,755	815,363	19,277		
	1975	195	254,952	63,981	295,237	222,626	2,482	839,472	22,901		
Other Countries	1973	8,317	604,419	271,259	272,662	261,742	2,049	1,420,449	31,391		
Autres pays	1974	4,228	720,061	332,569	512,875	318,705	5,296	1,893,734	33,255		
	1975	5,022	936,881	291,080	438,863	512,599	5,490	2,189,934	37,880		
All Countries	1973	125,568	2,345,017	4,069,665	6,679,322	6,892,560	37,510	20,149,643	463,871		
Ensemble des pays	1974	77,625	3,071,071	6,357,710	8,894,811	7,438,500	53,690	25,893,406	630,100		
	1975	53,876	3,222,077	6,466,227	8,252,512	8,121,300	63,325	26,179,318	639,009		
OCTOBER - OCTOBRE											
United Kingdom	1973	167	43,832	19,383	68,829	13,713		145,924	2,244		
Royaume-Uni	1974	1	61,117	39,650	86,157	11,323	69	198,317	1,935		
	1975	9	7,994	19,585	59,140	12,196	603	99,526	2,148		
United States	1973	8,463	97,034	251,335	532,159	740,975	4,445	1,634,410	48,954		
Etats-Unis	1974	5,475	79,014	466,651	638,136	806,435	10,903	2,006,614	61,766		
	1975	11,891	94,941	444,191	570,306	839,957	9,883	1,971,168	58,055		
Japan	1973	131	31,896	118,660	29,970	3,381		184,039	1,707		
Japon	1974	154	15,748	92,709	33,674	6,834	1	149,119	239		
	1975	70	63,593	115,901	15,508	5,354	202	200,629	339		
E.E.C. *	1973	209	26,946	41,894	48,315	13,365	13	130,742	3,356		
C.E.E. *	1974	249	82,970	77,990	83,489	20,670	17	265,385	1,792		
	1975	297	24,336	40,275	45,543	21,454	227	132,132	3,694		
Latin America	1973	487	17,525	3,072	21,957	29,882	23	72,947	1,311		
Amérique latine	1974	132	34,841	5,172	38,177	28,228	44	106,594	1,195		
	1975	428	14,233	5,667	24,406	42,226	151	87,111	1,966		
Cwilt. ex. U.K.	1973	83	20,384	8,406	22,598	18,954	116	70,540	1,816		
Cwilt. sauf R.-U.	1974	23	27,437	8,888	37,667	22,704	200	96,920	1,918		
	1975	19	32,677	3,739	25,706	27,784	193	90,117	2,807		
Other Countries	1973	479	71,502	30,732	27,534	33,893	31	164,172	10,040		
Autres pays	1974	607	57,933	39,553	44,547	37,119	681	180,441	3,960		
	1975	997	187,754	17,831	31,069	55,863	584	294,098	4,483		
All Countries	1973	10,019	309,119	473,483	751,361	854,162	4,630	2,402,774	69,428		
Ensemble des pays	1974	6,640	359,061	730,612	961,847	933,314	11,915	3,003,389	72,805		
	1975	13,712	425,528	647,188	771,677	1,004,834	11,842	2,874,781	73,493		

* Excludes United Kingdom, Ireland and Denmark.
Non-compris le Royaume-Uni, l'Irlande et le Danemark.

TABLE X-2. DOMESTIC EXPORTS BY COUNTRY

TABLEAU X-2. EXPORTATIONS NATIONALES PAR PAYS

COUNTRY PAYS	September Septembre			October Octobre			January to October Janvier à Octobre			Percentage variation Pourcentage			
	1973	1974	1975	1973	1974	1975	1973	1974	1975	Jan. to Oct. Jan. à Oct.	74/73 75/74		
thousands of dollars - milliers de dollars													
Western Europe Europe occidentale													
United Kingdom	Royaume-Uni	117,356	136,153	126,207	145,924	198,317	99,526	1,265,838	1,568,810	1,462,916	23.9	- 6.7	
Gibraltar	Gibraltar				5	50		11	117	12,116	987.1	...	
Ireland	Irlande	1,100	1,804	2,144	1,357	2,659	1,097	13,079	27,689	14,266	111.7	- 48.4	
Malta	Malte	7	7	5	13	2,508		327	166	2,450	...	- 55.2	
Austria	Autriche	1,403	1,257	1,213	1,128	2,098		915	9,964	14,544	15,950	45.9	9.6
Belgium-Luxemb.	Belgique-Lux.	28,649	24,730	36,130	26,945	44,352	12,937	223,632	301,629	291,821	34.8	- 3.2	
Denmark	Danemark	2,010	1,986	2,259	2,042	2,208	2,011	19,143	19,552	21,691	2.1	10.9	
Finland	Finlande	1,254	1,102	811	3,526	2,529		782	14,222	15,254	14,397	7.2	- 5.6
France	France	25,824	18,640	17,843	15,126	35,975	21,224	155,925	264,865	251,726	69.8	- 4.9	
Germany West	Allemagne ouest	39,875	42,422	64,185	40,311	57,951	42,835	354,270	438,692	493,304	23.8	12.4	
Greece	Grèce	834	598	1,617	3,722	1,248	1,382	36,119	41,850	31,582	15.8	- 24.5	
Iceland	Islande	141	56	88	74	241		111	670	1,062	900	58.3	- 15.2
Italy	Italie	19,573	40,760	37,564	25,625	77,613	24,607	224,443	395,627	382,296	76.2	- 3.3	
Netherlands	Pays-Bas	19,969	25,282	29,631	22,735	49,493	30,529	193,273	316,039	371,617	63.5	17.5	
Norway	Norvège	11,994	18,337	14,867	18,411	18,349	3,471	140,757	187,940	156,051	33.5	- 16.9	
Portugal	Portugal	642	1,654	1,053	7,261	2,343	343	17,524	26,551	15,118	51.5	- 43.0	
Spain	Espagne	3,866	13,530	9,541	5,168	20,036	5,044	57,567	97,818	92,896	69.9	- 5.0	
Sweden	Suède	4,562	5,343	5,190	5,966	6,753	7,328	47,466	83,634	75,530	76.1	- 9.6	
Switzerland	Suisse	3,999	4,616	3,694	3,461	6,600	11,292	45,191	81,403	61,313	80.1	- 24.6	
Total		283,057	338,276	354,042	328,801	531,324	265,761	2,819,260	3,888,544	3,767,938	37.9	- 3.1	
Eastern Europe Europe orientale													
Albania	Albanie	2,018			2,033			12,330	6,305	10,487	- 48.8	66.3	
Bulgaria	Bulgarie	8	9	398	172	3,671		407	4,181	2,339	928.1	- 44.0	
Czechoslovakia	Tchécoslovaquie	1,488	229	1,089	529	1,950	1,687	7,041	18,074	8,963	156.6	- 50.4	
Germany East	Allemagne est	15	153	1,886	2,371	395		2,895	2,843	3,857	- 1.8	35.6	
Hungary	Hongrie	408	332	491	429	358		526	5,685	5,863	56.6	3.1	
Poland	Pologne	4,980	19,006	615	3,762	13,254	32,598	22,667	82,168	89,720	262.5	9.1	
Romania	Roumanie	1,384	1,493	28,914	809	45	5,219	9,230	4,167	42,615	- 54.8	922.6	
USSR	URSS	22,742	1,053	44,468	25,545	1,571	107,616	258,472	18,311	230,397	- 92.9	...	
Yugoslavia	Yougoslavie	1,116	1,560	497	458	1,524	2,283	22,051	17,141	26,879	- 22.2	56.8	
Total		34,159	23,835	78,358	36,107	22,766	149,928	338,721	158,874	421,119	- 53.1	165.0	
Middle East Moyen-Orient													
Bahrain	Bahrein	7	4	43	9	126	68	758	304	1,092	- 59.9	259.3	
Cyprus	Chypre	13		1,671	326	37	46	1,572	1,602	2,114	1.9	31.9	
Qatar	Qatar	48	69	358	13	296	121	414	1,208	874	192.0	- 27.6	
Emirates, U.A.	Emirats, A.U.	44	333	800	35	401	1,058	1,643	2,797	3,591	70.2	28.3	
Ethiopia	Ethiopie		4	70	3	8	41	85	1,164	1,300	...	11.6	
Iran	Iran	2,934	2,192	15,754	5,622	4,908	14,851	46,800	37,745	124,873	- 19.3	230.8	
Iraq	Irak	308	1,007	179	25	1,874	1,591	942	12,017	58,112	...	383.5	
Israel	Israël	871	3,280	5,468	3,498	1,586	7,227	26,400	37,215	50,822	40.9	36.5	
Jordan	Jordanie	22	32	132	29	73	1,009	525	1,599	2,070	204.8	29.4	
Kuwait	Koweït	121	233	3,483	42	328	3,247	1,477	3,270	10,260	121.3	213.7	
Lebanon	Liban	4,952	7,682	7,528	4,055	4,576	5,903	20,111	39,129	39,651	94.5	1.3	
Libya	Libye	3,904	124	939	1,198	984	480	12,183	4,259	19,205	- 65.0	350.8	
Saudi Arabia	Arabie Saoudite	605	1,072	3,686	3,079	1,005	4,710	10,793	11,703	27,699	8.4	136.6	
Somalia	Somalie		20	106				148	107	190	- 28.1	78.5	
Yemen, P.D.R.	Yémen, R.D.P.		8	1,343	231	964	181	785	4,826	4,538	514.7	- 5.9	
Sudan	Soudan	29	202	494	169	44	661	1,727	2,137	3,955	23.7	85.0	
Syria	Syrie	88	2,789	567	45	60	625	1,983	13,692	4,300	590.2	- 68.6	
Turkey	Turquie	2,140	873	2,633	6,306	2,603	2,362	19,604	45,482	37,289	132.0	- 18.0	
UAR	RAU	569	983	532	5	4,525	88	2,748	9,851	6,356	258.4	- 35.4	
Total		16,655	20,909	45,785	24,692	24,400	44,273	150,698	230,108	398,291	52.6	73.0	

... Percentage change exceeds 999 percent.

La variation en pourcentage est en excès de 999 pourcent.

TABLE X-2. DOMESTIC EXPORTS BY COUNTRY

TABLEAU X-2. EXPORTATIONS NATIONALES PAR PAYS

COUNTRY PAYS	September Septembre			October Octobre			January to October Janvier à Octobre			Percentage variation Pourcentage		
	1973	1974	1975	1973	1974	1975	1973	1974	1975	Jan. to Oct. Jan. à Oct.	74/73 75/74	
thousands of dollars - milliers de dollars												
Other Africa												
Autres pays d'Afrique												
The Gambia	La Gambie	22	3		13		99	90	44	- 8.9	- 50.6	
Ghana	Ghana	3,253	794	102	156	1,952	7,275	18,240	11,515	150.7	36.8	
Kenya	Kenya	870	811	982	72	101	4,006	4,374	4,740	9.1	8.3	
Malawi	Malawi	13	2	44	54	324	17	949	886	- 41.4	59.2	
Mauritius-Dep.	Maurice et dép	17	84	23	7	120	10	340	1,122	1,234	230.4	9.9
Nigeria	Nigéria	1,089	3,451	1,217	1,833	5,294	3,115	20,670	21,748	30,790	5.2	41.5
South Africa	Afrique du Sud	4,733	8,853	7,349	5,286	7,993	8,462	52,820	73,221	99,823	38.6	36.3
Rhodesia	Rhodésie								2	200.0	633.3	
Sierra Leone	Sierra Leone	14	16	16	23	322	6	126	573	396	353.6	30.9
Tanzania	Tanzanie	144	1,316	1,193	522	909	474	4,003	8,613	14,788	115.1	71.6
Uganda	Ouganda	13	56	17	13	10	7	322	438	184	36.0	- 58.0
Zambia	Zambie	102	1,067	318	158	1,349	1,959	5,219	16,089	17,304	208.2	7.5
Cwealth Af. nes	Af. Cwealth nda	7	165	3	2	8	65	1,299	659	112	- 49.2	83.0
Algeria	Algérie	4,043	26,178	85	764	8,038	32	18,118	111,676	94,325	516.3	15.5
Angola	Angola	44	142		174	273		639	2,037	674	218.9	- 66.9
Cameroon	Cameroun	42	9	1,048	186	195	30	711	1,326	3,984	86.4	200.3
Zaire	Zaire	93	1,837	324	1,348	939	1,305	2,322	6,295	8,762	171.1	39.1
Dahomey	Dahomey	55	42	36		491	3	200	1,313	1,972	555.7	50.1
Fr. Africa nes	Afrique Fr. nda	97	1,022	1,586	917	1,034	375	3,163	3,616	9,571	14.3	164.6
Gabon	Gabon	10	34	9	93	486	27	639	1,783	511	179.1	- 71.3
Guinea	Guinée		2	18	53	88	63	89	183	155	106.8	15.5
Ivory Coast	Côte-d'Ivoire	116	8	103	204	432	50	2,032	1,963	2,281	- 3.4	16.2
Liberia	Libéria	159	811	317	385	57	148	2,106	2,305	1,696	9.4	- 26.4
Malagasy	Malgache	3	5	51	12		3	202	275	636	35.8	131.1
Mauritania	Mauritanie	3	9	51	27		17	95	138	2,670	44.5	...
Morocco	Maroc	12	59	204	92	191	167	3,124	979	15,671	- 68.6	...
Mozambique	Mozambique	29	33	33	38	74	10	863	2,593	2,105	200.6	- 18.8
Port. Af. nes	Af. port. nda	1	44	513	106	88	8	402	631	1,093	57.1	73.1
Senegal	Sénégal	189	28	68	679	444	45	1,641	1,025	3,903	- 37.5	280.7
Spanish Africa	Afrique espag.		16	9	15	95	338	256	315	450	23.1	42.7
Togo	Togo	61	7	8	17	520	1	357	772	331	116.1	- 57.1
Tunisia	Tunisie	19	74	706	604	355	349	10,518	5,529	7,983	- 47.4	44.3
Total		15,256	46,975	16,432	13,855	32,182	19,442	144,606	290,481	340,591	100.8	17.2
Other Asia												
Autres pays d'Asie												
Bangladesh	Bangladesh	10,732	267	703	3,357	487	5,325	45,919	60,248	79,995	31.2	32.7
Sri Lanka	Sri Lanka		152	1,872	672	365	833	3,892	2,978	14,325	- 23.4	380.9
Hong Kong	Hong Kong	2,018	2,344	4,465	2,278	2,513	2,381	22,335	33,636	29,675	50.6	11.7
India	Inde	1,595	6,385	980	15,290	16,465	33,611	111,195	103,767	149,693	- 6.6	44.2
Malaysia	Malaisie	2,005	2,215	4,307	1,658	3,394	1,093	23,692	25,282	19,928	6.7	- 21.1
Pakistan	Pakistan	3,405	2,395	17,064	797	1,207	2,637	22,817	66,839	69,678	192.9	4.2
Singapore	Singapour	1,294	1,443	1,506	899	2,586	1,388	11,981	25,735	30,942	114.8	20.2
Afghanistan	Afghanistan	43	154	11	27		14	281	1,575	712	461.4	- 54.8
Burma	Birmanie	24	6	6	18			1,878	173	324	- 90.8	87.5
Khmer Rep.-Laos	Khmer Rép.-Lao		99		69	103		108	269	9	149.4	- 96.8
People R China	Rép. pop. Chin	11,896	45,500	7,405	18,847	24,154	24,977	241,541	380,568	319,023	57.5	- 16.1
Indonesia	Indonésie	1,046	7,468	5,748	1,091	3,624	8,392	9,663	43,139	57,497	346.4	33.2
Japan	Japon	108,901	140,648	181,758	184,039	149,119	200,629	1,428,751	1,871,544	1,783,977	30.9	- 4.6
Korea, North	Corée du Nord		5			34	4,938	11,345	42,577	4,938	275.2	- 88.4
Korea, South	Corée du Sud	6,796	3,823	9,933	4,159	5,577	6,043	46,519	62,691	69,109	34.7	10.2
Philippines	Philippines	1,745	2,018	3,648	2,921	1,401	970	20,574	33,902	45,385	64.7	33.8
Port. Asia	Asie port.							3	10	1	245.0	- 93.1
Taiwan	Taïwan	1,638	2,874	4,238	4,095	1,582	2,290	24,351	36,298	28,668	49.0	- 21.0
Thailand	Thaïlande	1,202	1,425	2,867	2,116	2,040	957	12,337	19,193	16,503	55.5	- 14.0
Viet-Nam	Viêt-Nam		164	38	429	44		1,591	5,164	4,167	224.5	- 19.3
Total		154,341	219,383	246,548	242,762	214,719	296,479	2,040,771	2,815,589	2,724,550	37.9	- 3.2

... Percentage change exceeds 999 percent.

La variation en pourcentage est en excès de 999 pourcent.

TABLE X-2. DOMESTIC EXPORTS BY COUNTRY

TABLEAU X-2. EXPORTATIONS NATIONALES PAR PAYS

COUNTRY PAYS	September Septembre			October Octobre			January to October Janvier à Octobre			Percentage variation Pourcentage	
	1973	1974	1975	1973	1974	1975	1973	1974	1975	Jan. to Oct. Jan. à Oct.	74/73 75/74
thousands of dollars · milliers de dollars											
Oceania Océanie											
Australia	Australie	14,090	19,597	13,771	21,564	37,000	15,873	172,341	248,421	179,094	44.1 - 27.9
Fiji	Fidji	35	124	80	42	163	102	688	853	746	23.9 - 12.5
New Zealand	Nouv.-Zélande	3,943	4,210	5,069	6,541	5,774	3,661	36,658	51,350	40,248	40.0 - 21.6
Br. Oceania nes	Océanie br. nd	9	2	5	24	14		207	110	138	47.0 - 25.7
French Oceania	Océanie fr.	49	22	41	66	69		861	1,465	1,191	70.2 - 18.7
U.S. Oceania	Océanie, E-U.	107	143	88	42	181		673	1,188	991	76.3 - 16.5
Total		18,233	24,097	19,055	28,278	43,202	19,731	211,428	303,387	222,408	43.4 - 26.7
South America Amérique du Sud											
Guyana	Guyane	715	855	1,299	891	1,961	1,528	6,879	8,980	11,654	30.5 - 29.7
Falkland Is.	Iles Falkland					3	162	3	14	162	391.7 - ...
Argentina	Argentine	3,343	4,322	2,336	2,532	5,650	2,548	36,322	54,712	45,284	50.6 - 17.2
Bolivia	Bolivie	330	173	230	60	78	454	4,353	4,797	4,490	10.2 - 6.4
Brazil	Brésil	8,168	57,391	23,930	11,687	38,852	7,610	97,328	310,125	168,260	218.6 - 45.7
Chile	Chili	431	1,943	1,756	2,391	2,078	1,885	18,397	23,616	24,660	28.3 - 4.4
Colombia	Colombie	2,853	3,418	1,784	1,805	2,610	2,858	27,952	31,148	33,076	11.4 - 6.1
Ecuador	Equateur	835	374	1,198	518	1,319	1,041	5,633	8,402	17,320	49.1 - 106.1
French Guiana	Guyane fr.					40	11	139	127	34	8.4 - 73.5
Paraguay	Paraguay	33	18	24	7	75	11	275	435	209	58.1 - 51.9
Peru	Pérou	3,131	8,361	1,144	5,375	1,181	7,301	36,477	42,860	72,076	17.4 - 68.1
Surinam	Surinam	88	116	118	303	266	202	1,618	1,561	2,760	3.4 - 76.7
Uruguay	Uruguay	199	442	254	133	527	319	3,097	3,803	5,921	22.8 - 55.6
Venezuela	Venezuela	5,418	7,525	9,436	19,092	19,787	15,839	118,539	168,979	179,011	42.5 - 5.9
Total		25,545	84,937	43,510	44,794	74,427	41,769	357,012	659,560	564,916	84.7 - 14.3
Central America and Antilles Amérique centrale et Antilles											
Bahamas	Iles Bahamas	865	3,404	829	1,515	1,365	1,497	11,084	14,138	11,548	27.5 - 18.3
Bermuda	Bermudes	745	566	616	1,232	1,486	919	9,553	11,176	9,110	16.9 - 18.4
Belize	Belize	98	107	231	142	185	113	1,169	1,716	2,049	46.7 - 19.4
Barbados	Barbade	1,990	904	620	1,551	765	1,695	13,382	11,549	11,259	13.7 - 2.5
Jamaica	Jamaïque	3,032	2,774	3,621	4,509	4,402	4,146	35,002	37,814	41,934	8.0 - 10.8
Leew.-Wind. Is.	I. Leew.-Wind.	1,099	882	1,872	1,129	1,345	1,609	8,730	10,492	12,855	20.1 - 22.5
Trinidad-Tobago	Trinidad-Tobago	1,644	1,130	1,702	3,252	2,456	3,160	22,096	20,574	25,763	6.9 - 25.2
Costa Rica	Costa Rica	728	1,735	1,194	722	1,626	1,004	5,579	11,094	10,237	98.8 - 7.7
Cuba	Cuba	5,409	10,656	10,474	6,948	11,995	17,825	59,966	111,473	173,927	85.8 - 56.0
Dominican Rep.	R. Dominicaine	928	3,663	1,911	1,467	3,038	1,776	12,976	23,957	23,685	84.6 - 1.1
El Salvador	El Salvador	683	2,174	496	605	360	446	3,889	7,217	5,499	85.5 - 23.8
Fr. West Indies	Antilles fr.	16	55	28	179	119	142	1,718	669	1,515	61.0 - 126.3
Guatemala	Guatemala	735	583	1,308	636	774	853	4,982	7,503	8,664	50.6 - 15.4
Haiti	Haiti	893	103	1,355	197	151	467	7,833	9,273	9,592	18.3 - 3.4
Honduras	Honduras	445	258	328	507	644	495	2,902	7,912	6,990	172.6 - 11.6
Mexico	Mexique	7,547	9,673	18,660	16,940	13,458	22,292	95,499	153,815	175,755	61.0 - 14.2
Neth. Antilles	Antilles néerl	170	133	255	305	273	314	2,377	2,943	3,012	23.7 - 2.3
Nicaragua	Nicaragua	332	487	512	176	208	385	3,304	4,339	3,411	31.2 - 21.3
Panama	Panama	1,010	1,752	1,334	1,150	2,184	1,702	9,418	14,084	14,387	49.5 - 2.1
Puerto Rico	Porto Rico	2,918	3,266	3,904	3,906	5,852	4,052	40,106	44,166	45,204	10.1 - 2.3
U.S. Virgin Is	I. Vierges E-U	145	172	48	117	103	198	1,038	1,877	1,208	80.8 - 35.6
Total		31,432	44,476	51,297	47,185	52,790	65,089	352,607	507,780	597,604	44.0 - 17.6
North America Amérique du Nord											
Greenland	Groënland	427	55	1,385	857	289	26	5,462	2,407	1,881	55.9 - 21.8
St Pierre-Miq.	St-Pierre-Miq.	402	976	1,123	1,036	677	1,114	6,419	9,118	10,219	42.0 - 12.0
United States	Etats-Unis	1,280,545	1,801,833	1,795,584	1,634,410	2,006,614	1,971,168	13,722,658	17,027,558	17,129,802	24.0 - 0.6
Total		1,281,374	1,802,864	1,798,092	1,636,303	2,007,580	1,972,309	13,734,539	17,039,083	17,141,902	24.0 - 0.6
All Countries Ensemble des pays		1,860,053	2,605,753	2,653,119	2,402,774	3,003,389	2,874,781	20,149,643	25,893,406	26,179,318	28.5 - 1.1

... Percentage change exceeds 999 percent.

La variation en pourcentage est en excès de 999 pourcent.

TABLE X-3. DOMESTIC EXPORTS BY COMMODITY CATEGORY

TABLEAU X-3. EXPORTATIONS NATIONALES PAR CATEGORIE DE MARCHANDISES

COMMODITY CATEGORY (version française à droite)	September Septembre			October Octobre			January to October Janvier à Octobre		
	1973	1974	1975	1973	1974	1975	1973	1974	1975
	thousands of dollars - milliers de dollars								
Live Animals	10,915	4,379	11,661	10,019	6,640	13,712	125,568	77,625	53,876
Food, Feed, Beverages and Tobacco									
Meat, fresh, chilled or frozen	13,164	12,858	16,199	12,861	10,903	17,437	164,229	114,262	126,389
Other meat and meat preparations	1,224	1,427	1,164	2,160	1,563	4,009	14,827	14,229	14,401
Fish, whole or dressed, fresh or frozen	10,450	8,782	10,024	12,905	9,908	14,442	77,877	69,260	78,417
Fish, fillets and blocks, fresh or frozen	14,333	10,451	14,136	18,249	13,083	12,355	120,642	93,562	108,038
Fish, preserved, except canned	2,700	4,455	3,822	4,550	4,889	3,511	27,176	35,075	33,941
Fish, canned	6,068	5,551	2,333	14,616	9,164	1,708	44,370	47,528	34,832
Shellfish	4,569	4,718	7,706	6,368	4,186	4,719	66,406	60,514	76,975
Dairy produce, eggs and honey	8,669	3,816	1,857	6,532	6,954	4,050	89,989	62,516	35,098
Barley	15,053	37,705	65,616	32,375	50,276	62,470	196,643	252,330	356,047
Wheat	68,343	142,281	142,399	112,184	183,668	205,419	935,856	1,680,767	1,611,463
Other cereals, unmilled	2,341	1,982	2,096	3,663	419	8,460	22,457	19,403	32,711
Wheat flour	1,706	4,862	9,849	5,807	4,949	5,878	38,427	43,753	82,139
Other cereals, milled	930	2,290	3,677	2,387	2,387	4,623	20,286	33,150	42,386
Cereal preparations	2,746	3,386	3,624	3,395	4,287	4,264	26,889	35,226	32,910
Fruits and fruit preparations	2,586	3,249	3,248	4,178	4,058	3,708	24,799	24,183	22,299
Vegetables and vegetable preparations	3,242	6,347	4,946	7,919	6,551	6,835	51,064	62,030	61,751
Sugar and sugar preparations	2,506	5,705	5,488	6,120	6,854	6,764	32,060	35,045	61,588
Other foods and materials for food	4,605	7,975	3,536	7,998	5,686	6,655	64,616	68,673	61,382
Oil seed cake and meal	1,854	1,807	1,075	428	708	2,339	17,723	15,489	7,468
Other feeds of vegetable origin	2,717	3,981	4,306	5,396	3,105	4,586	33,073	31,978	35,379
Other fodder and feeds	3,415	3,293	3,449	5,524	4,513	3,013	35,396	38,495	28,621
Whisky	22,603	12,845	17,451	32,194	17,495	33,965	182,257	155,732	194,623
Other beverages	576	1,234	1,703	746	1,242	1,751	5,623	10,005	16,239
Tobacco	923	3,105	2,942	563	2,213	2,565	52,331	67,866	66,982
Total	197,323	292,398	332,647	309,119	359,061	425,528	2,345,017	3,071,071	3,222,077
Crude Materials, Inedible									
Raw hides and skins	2,828	2,156	4,373	4,432	2,660	3,979	48,742	36,052	37,106
Fur skins undressed	1,188	1,352	1,441	1,194	1,628	1,299	39,508	40,923	36,075
Other crude animal products	1,654	1,720	1,563	1,674	2,336	1,633	16,068	23,026	17,591
Seeds for sowing	1,400	1,284	690	2,017	991	1,003	13,205	20,103	14,131
Flaxseed	5,519	2	6,121	2,668	14,758	5,838	77,840	120,864	69,144
Rapeseed	18,808	710	18,750	21,568	6,812	14,641	183,148	160,356	189,415
Other oil seeds, oil nuts and oil kernels	1,691	985	2,515	1,318	1,325	1,646	16,488	21,156	22,048
Other crude vegetable products	1,448	2,612	2,680	2,042	2,689	2,237	23,040	29,590	30,860
Pulpwood	1,467	1,448	1,087	1,156	1,506	433	10,266	9,517	8,635
Pulpwood chips	897	1,009	904	1,845	1,379	1,398	12,786	11,297	11,883
Other crude wood products	593	1,014	6,026	3,719	5,105	1,531	11,994	27,816	26,847
Textile and related fibres	1,154	2,002	1,324	2,521	2,626	1,438	15,485	23,457	13,708
Iron ores and concentrates	34,019	46,468	67,013	63,496	69,565	54,914	375,485	419,379	548,899
Scrap iron and steel	1,481	2,947	3,777	2,500	4,976	4,499	28,349	25,926	24,786
Aluminum ores, concentrates and scrap	1,715	3,550	2,673	2,272	4,101	3,071	18,506	28,814	21,011
Copper in ores, concentrates and scrap	45,541	48,710	19,709	70,290	45,035	24,564	452,335	591,816	272,978
Lead in ores, concentrates and scrap	2,201	3,656	5,867	4,402	4,210	5,865	41,675	50,836	51,119
Nickel in ores, concentrates and scrap	29,537	47,938	41,350	32,660	42,188	23,067	378,329	365,239	435,672
Precious metals in ores, conc. and scrap	10,710	12,203	13,221	6,298	16,506	8,095	73,844	119,228	103,284
Zinc in ores, concentrates and scrap	29,293	27,701	26,680	19,862	44,237	9,951	155,044	247,882	239,179
Radioactive ores and concentrates	4,029	2,178	2,967	978	1,862	207	58,374	38,640	23,239
Other metals in ores, concentrates and scrap	6,430	9,026	8,214	7,114	9,815	6,528	57,600	81,777	86,490
Crude petroleum	126,766	309,822	257,641	131,114	312,361	258,365	1,199,761	2,795,240	2,518,688
Natural gas	29,894	43,894	106,663	28,848	42,016	104,806	285,173	380,217	844,079
Coal and other crude bitumin substances	4,567	21,022	56,861	14,118	31,532	60,059	129,464	257,451	407,206
Asbestos, unmanufactured	26,915	31,794	38,473	26,682	39,295	25,909	231,852	275,562	240,134
Sulphur	918	9,186	8,632	4,239	10,199	10,939	36,421	69,886	97,131
Other crude non-metallic minerals	6,672	7,988	9,635	10,995	7,135	7,494	66,028	66,122	62,141
Other waste and scrap materials	1,132	2,230	1,374	1,464	1,764	1,779	12,858	19,537	12,748
Total	400,467	646,608	718,225	473,483	730,612	647,188	4,069,665	6,357,710	6,466,227
Fabricated Materials, Inedible									
Leather and leather fabricated materials	952	1,069	881	1,029	1,040	1,818	10,431	9,531	10,506
Lumber, softwood	115,343	85,068	58,898	137,891	88,879	62,019	1,291,763	1,114,888	800,039
Lumber, hardwood	3,353	2,646	2,364	4,394	2,609	2,384	33,235	32,161	19,584
Shingles and shakes	4,239	4,373	5,673	7,323	4,754	7,608	70,466	46,351	52,305
Other sawmill products	995	1,033	843	1,308	930	692	8,562	9,268	8,170
Veneer	3,442	3,688	3,247	5,327	3,316	3,721	42,732	39,377	32,428
Plywood	7,224	3,104	6,389	9,618	1,246	3,340	59,839	55,972	41,814
Other wood fabricated materials	1,721	1,993	2,059	3,127	2,960	2,077	24,556	30,565	17,550
Wood pulp and similar pulp	72,192	171,927	105,433	106,359	191,008	103,253	860,045	1,530,786	1,545,539
Newsprint paper	90,670	146,745	126,516	107,472	179,451	125,376	1,061,541	1,422,500	1,551,920
Other paper for printing	1,945	8,968	5,716	2,107	9,503	5,974	42,269	76,777	73,953
Paperboard	5,782	4,763	5,195	8,438	22,612	4,042	55,958	97,445	63,494
Other paper	10,994	13,310	8,789	13,207	22,356	8,113	121,266	153,782	117,396
Yarn, thread, cordage, twine and rope	1,085	1,667	1,176	1,357	1,738	988	14,042	17,562	11,440
Cotton broad woven fabrics	2,198	1,511	1,070	2,260	1,515	1,673	19,223	18,122	12,481

* Excludes United Kingdom, Ireland and Denmark.

... Percentage change exceeds 999 percent.

TABLE X-3. DOMESTIC EXPORTS BY COMMODITY CATEGORY

TABLEAU X-3. EXPORTATIONS NATIONALES PAR CATEGORIE DE MARCHANDISES

		JANUARY TO OCTOBER		1975		JANVIER A OCTOBRE			CATEGORIE DE MARCHANDISES (English titles at left of table)
Percentage Variation Pourcentage		United States	United Kingdom	Japan	E.E.C.*	Latin America	Other C'wealth	Other Countries	
Jan. to Oct. Jan. à Oct.		Etats-Unis	Royaume-Uni	Japon	C.E.E.*	Amérique latine	Autres C'wealth	Autres pays	
74/73	75/74								
- 38.1	- 30.6	40,386	234	1,239	2,084	4,716	195	5,022	Animaux vivants
									Aliments, provendes, boissons et tabacs
- 30.4	10.6	37,742	3,070	61,341	14,265	889	4,862	4,220	Viandes fraîches, réfrigérées ou congelées
- 4.0	1.2	6,981	146	213	70	2,000	4,469	523	Autres viandes et préparations de viandes
- 11.0	13.2	40,220	2,263	7,076	20,961	591	516	6,790	Poissons frais ou congelés
- 22.4	15.4	100,361	87	1	6,721	89	197	582	Filets, blocs de poisson frais ou congelés
29.0	- 3.2	14,567	21	3	1,641	4,282	4,074	9,352	Poisson en conserve, sauf en boîtes
7.1	- 26.7	5,398	13,057	106	6,248	662	6,249	3,111	Poissons, en boîtes
- 8.8	27.2	66,955	3,516	260	3,516		70	2,659	Mollusques et crustacés
- 30.5	- 43.8	8,120	1,631	503	3,472	13,928	2,749	4,694	Produits laitiers, oeufs et miel
28.3	41.1	41,469		104,823	93,398	3,925	1,997	110,434	Orge
79.5	- 4.1	9,007	181,859	218,698	170,218	117,823	181,583	732,274	Blé
- 13.6	68.5	6,140	571	7,045	2,743	946	1,083	14,183	Autres céréales, non moulues
13.8	87.7	799	876	22	4	55,178	13,137	12,124	Farine de blé
63.4	27.8	15,233	1,837	15,529	2	5,855	2,342	1,587	Autres céréales, moulues
31.0	- 6.5	30,352	181	55	36	539	756	991	Préparations céréalières
- 2.4	- 7.8	14,386	1,118	3	3,554	120	2,245	873	Fruits et préparations de fruits
21.4	- 0.4	18,574	19,326	465	3,636	7,633	7,604	4,512	Légumes et préparations de légumes
9.3	75.7	27,923	218	339	4,716	66	10,644	17,683	Sucre et préparations à base de sucre
6.2	- 10.6	13,467	2,601	30,178	1,838	1,718	6,381	5,198	Autres aliments et matériels pour aliments
- 12.6	- 51.7	227	6,462		746		21	12	Tourteaux et farine oléagineux
- 3.3	10.6	23,619	22	8,581	2,595	453	27	81	Autres provendes d'origine végétale
8.7	- 25.6	12,410	9,168	4,563	98	39	1,100	1,243	Autres fourrages et provendes
- 14.5	24.9	188,526	1,714	552	1,665	250	665	1,250	Whisky
77.9	62.3	15,438	71	20	13	24	446	227	Autres boissons
29.6	- 1.3	5,001	52,870	12	5,084	3	1,735	2,276	Tabac
30.9	4.9	702,915	302,687	460,390	347,241	217,012	254,952	936,881	Total
									Matières brutes, non comestibles
- 26.0	2.9	9,929	117	3,214	3,316	87	868	19,575	Peaux et cuirs bruts
3.5	- 11.8	11,847	6,778	273	6,950	8	21	10,197	Pelletteries, non apprêtées
43.3	- 23.6	14,502	239	121	157	601	1,500	471	Autres produits bruts d'origine animale
52.2	- 29.7	9,157	1,018	219	1,366	448	42	1,881	Graines de semence
55.2	- 42.8	305	3,463	20,372	32,510		1	12,492	Graine de lin
- 12.4	18.1	36	411	165,943	5,150	4	16,802	1,068	Graine de colza
28.3	4.2	12,881	258	3,487	2,939	169	525	1,790	Autres graines, noix et amandes oléagineuses
28.4	4.2	27,186	142	71	639	13	1,168	1,641	Autres matières végétales brutes
- 7.3	- 9.2	6,085			2,514			36	Bois à pâte
- 11.6	5.1	11,845	2					36	Copeaux de bois à pâte
131.9	- 3.4	10,562	157	14,230	103	592	7	1,195	Autres matières en bois brut
51.4	- 41.5	7,302	705	339	4,473	64	628	196	Fibres textiles et connexes
11.6	30.8	341,776	36,480	39,329	114,836		334	16,143	Minerais et concentrés de fer
- 8.5	- 4.4	17,810	93	8	1,945	20	24	4,888	Déchets de fer et d'acier
55.6	- 27.0	16,487	258	1,188	2,105	176	33	764	Minerais, concentrés et déchets d'aluminium
30.8	- 53.8	44,437	2,412	185,545	15,868		585	24,130	Minerais, concentrés et déchets de cuivre
21.9	0.5	8,937	609	29,609	6,548	4,426		989	Minerais, concentrés et déchets de plomb
- 3.4	19.2	61,546	186,688	23,199	42,613	1,312	2,940	117,373	Minerais, concentrés et déchets de nickel
61.4	- 13.3	40,911	38,249	16,318	6,546		62	1,197	Minerais, conc. et déchets de métaux précieux
59.8	- 3.5	35,589	2,199	66,308	124,999	2		10,082	Minerais, concentrés et déchets de zinc
- 33.8	- 39.8	7,757	14,496	986					Minerais et concentrés radioactifs
41.9	5.7	16,456	9,301	16,286	36,539	963	866	6,079	Autres minerais, conc. et déchets métallifères
132.9	- 9.9	2,518,688							Pétrole brut
33.3	121.9	844,079							Gaz naturel
98.8	58.1	9,368	8,062	376,324	8,024			5,428	Charbon et substances bitumineuses brutes
18.8	- 12.8	78,195	19,570	10,970	61,128	25,699	19,126	25,447	Amiante, non ouvré
91.8	38.9	18,936	421		29,004	7,197	17,428	24,145	Soufre
0.1	- 6.0	36,668	3,361	3,478	14,592	1,660	2,220	2,161	Autres minéraux non métalliques bruts
51.9	- 34.7	8,828	108	1,028	303	8	799	1,675	Autres déchets et matières de rebut
56.2	1.7	4,228,108	335,599	978,843	525,167	43,449	63,981	291,080	Total
									Matières travaillées, non comestibles
- 8.6	10.2	5,013	1,104	1	77	2,932	718	660	Cuir et demi-produits en cuir
- 13.7	- 28.2	607,515	46,978	76,635	24,039	9,049	15,036	20,788	Bois d'oeuvre, résineux
- 3.2	- 39.1	13,192	1,298	155	4,235	212	128	364	Bois d'oeuvre, feuillus
- 34.2	12.8	51,418	70	6	337		403	71	Bardeaux et bardeaux pour façade
8.2	- 11.8	6,454	115		11	1,545	20	25	Autres sciages
- 7.8	- 17.6	27,381	336		3,477	60	1	1,172	Placages
- 6.4	- 25.3	6,507	26,372	135	8,145	29	236	390	Contre-plaqué
24.4	- 42.5	11,271	3,212	127	643	1,171		496	Autres demi-produits en bois
77.9	0.9	818,504	128,134	127,819	350,906	19,728	19,143	81,304	Pâte de bois et pâte similaire
34.0	9.0	1,221,089	92,169	1,190	23,991	104,846	71,229	37,406	Papier journal
81.6	- 3.6	55,802	7,644		359	290	7,788	2,069	Autre papier à imprimerie
74.1	- 34.8	3,544	20,679	838	17,268	11,804	974	8,388	Carton
26.8	- 23.6	44,028	23,890	5,374	15,267	3,567	10,025	15,244	Autre papier
25.0	- 34.8	3,871	2,489	27	1,211	829	1,944	1,071	Filés, fil, cordage, ficelle et corde
- 5.7	- 31.1	3,484	3,175		1,426	264	1,804	2,328	Tissus de coton larges

* Non-compris le Royaume-Uni, l'Irlande et le Danemark.

... La variation en pourcentage est en excès de 999 pourcent.

TABLE X-3. DOMESTIC EXPORTS BY COMMODITY CATEGORY

TABLEAU X-3. EXPORTATIONS NATIONALES PAR CATEGORIE DE MARCHANDISES

COMMODITY CATEGORY (version française à droite)	September Septembre			October Octobre			January to October Janvier à Octobre		
	1973	1974	1975	1973	1974	1975	1973	1974	1975
	thousands of dollars - milliers de dollars								
Fabricated Materials, Inedible (cont.)									
Other broad woven fabrics	2,410	2,690	2,630	2,942	2,563	3,588	19,786	28,221	26,271
Other textile fabricated materials	3,098	5,602	3,376	3,992	5,839	3,719	41,191	52,247	33,784
Oils, fats, waxes, extracts and derivatives	2,810	4,091	5,125	2,508	7,105	3,822	36,657	63,739	53,659
Chemical elements	7,684	6,463	2,308	6,634	5,944	3,288	58,429	69,337	47,337
Other inorganic chemicals	8,679	12,750	17,412	9,860	12,530	15,351	88,060	117,172	149,624
Organic chemicals	3,968	8,710	4,748	5,456	15,466	10,812	53,136	103,735	87,328
Fertilizers and fertilizer materials	16,200	30,931	34,411	24,162	37,214	38,878	228,155	335,772	370,363
Synthetic rubber and plastic materials	6,801	7,742	9,438	9,883	10,143	10,291	73,255	89,485	82,312
Plastics basic shapes and forms	4,639	3,222	3,319	3,023	4,002	3,195	33,979	36,072	32,821
Other chemical products	2,784	4,430	6,380	3,973	4,473	6,214	34,693	46,362	56,326
Petroleum and coal products	16,554	42,167	41,448	33,071	40,262	56,332	247,366	487,278	498,443
Ferro-alloys	764	2,111	675	1,057	1,727	1,193	9,442	12,921	8,467
Primary iron and steel	7,481	15,939	2,148	7,390	11,083	10,140	56,820	89,161	77,146
Castings and forgings, steel	8,198	9,825	9,125	11,092	13,034	11,839	79,626	89,590	97,285
Bars and rods, steel	3,208	5,554	3,264	3,708	5,983	3,816	34,887	53,547	44,252
Plate, sheet and strip, steel	11,389	18,482	13,265	13,803	16,489	14,116	116,992	154,866	140,210
Railway track material	1,498	1,337	2,514	3,293	3,053	2,199	13,642	19,523	27,195
Other iron and steel and alloys	6,421	19,542	21,329	10,302	24,727	29,275	79,192	172,000	224,417
Aluminum, including alloys	25,043	46,953	53,189	36,184	46,618	31,670	304,619	416,131	328,455
Copper and alloys	42,256	52,053	38,935	45,948	48,376	44,093	418,345	579,601	397,364
Lead, including alloys	1,374	1,613	2,783	2,824	559	4,701	33,883	37,445	40,629
Nickel and alloys	31,469	53,116	21,559	25,774	38,393	40,207	298,563	369,622	359,884
Precious metals, including alloys	4,961	7,975	11,251	6,761	4,372	14,410	46,461	86,113	88,820
Zinc, including alloys	15,522	12,168	18,644	23,715	15,964	23,834	159,684	190,306	157,012
Other non-ferrous metals and alloys	1,795	1,955	3,301	2,282	2,039	2,459	20,124	23,184	22,050
Metal fabricated basic products	12,005	18,403	21,306	14,251	21,337	22,909	128,414	184,320	189,942
Abrasive basic products	5,429	4,961	4,455	4,865	5,448	4,099	46,070	52,602	48,042
Other non-metallic mineral basic products	8,813	9,880	8,138	10,830	9,183	11,405	88,968	90,753	89,158
Electricity	11,096	14,892	14,993	7,578	10,716	7,311	87,734	157,912	88,258
Other fabricated materials inedible	2,023	2,733	2,632	2,977	3,289	3,435	25,221	30,704	27,038
Total	598,510	880,157	718,349	751,361	961,847	771,677	6,679,322	8,894,811	8,252,512
End Products, Inedible									
Machinery									
Engines and turbines, general purpose	2,082	2,812	5,520	6,319	5,062	7,034	36,400	39,996	56,930
Electric generators and motors	723	1,570	2,592	1,041	5,529	2,597	13,859	22,494	25,009
Other general purpose industrial machinery	4,870	10,122	14,042	8,477	11,331	14,007	71,550	100,618	133,015
Materials handling machinery and equipment	4,927	9,727	7,469	9,614	11,907	10,724	74,625	105,980	98,669
Drilling, excavating, mining machinery	3,433	8,829	9,926	4,874	8,778	9,809	32,115	65,786	107,695
Metalworking machinery	3,085	5,271	3,712	4,600	7,322	7,782	42,277	59,350	64,540
Woodworking machinery and equipment	2,605	5,792	5,896	3,536	5,911	6,704	31,893	48,136	60,768
Construction machinery and equipment	1,821	3,655	6,314	3,724	3,936	8,419	23,903	36,723	66,188
Plastics industry machinery and equipment	3,357	5,653	3,258	3,962	3,934	3,282	42,883	50,433	43,407
Pulp and paper industries machinery	1,529	2,435	2,634	1,997	4,014	2,517	13,120	27,260	24,829
Other special industries machinery	4,998	5,548	7,353	7,376	5,907	10,476	61,335	61,990	74,760
Soil preparation, seeding, fertilizing mach.	2,786	6,154	7,861	5,550	6,594	11,929	37,351	52,703	75,355
Combine reaper-threshers and parts	8,487	11,801	12,234	11,922	12,215	22,675	83,699	107,046	153,330
Other haying and harvesting machinery	1,646	2,095	2,160	1,586	2,903	3,830	42,103	48,946	65,057
Other agricultural machinery and equipment	3,158	5,913	4,509	5,022	6,429	6,997	40,436	54,659	58,625
Tractors	2,732	5,728	7,535	4,717	7,187	10,901	36,689	61,870	102,334
Sub-Total	52,236	93,104	103,015	84,317	108,959	139,682	684,238	943,989	1,210,510
Transportation and communication equipment									
Railway and street railway rolling stock	1,202	982	5,843	9,364	1,029	7,229	52,147	29,690	53,294
Passenger automobiles and chassis	189,259	225,208	259,253	258,223	274,670	293,098	1,991,153	2,113,693	2,357,478
Trucks, truck tractors and chassis	55,478	67,908	78,896	80,657	69,847	83,692	651,341	699,600	776,451
Other motor vehicles	14,061	10,643	13,930	19,452	9,768	14,368	91,651	89,686	113,414
Motor vehicle engines and parts	40,471	46,639	56,939	55,056	55,228	59,448	463,494	389,422	419,008
Motor vehicle parts, except engines	122,142	139,709	153,554	153,926	167,529	180,327	1,298,131	1,250,562	1,297,500
Ships, boats and parts	24,517	3,366	3,752	18,651	40,471	9,633	114,941	135,857	64,337
Aircraft complete with engines		2,833	3,711	3,634	5,825	2,886	19,600	51,817	27,136
Aircraft engines and parts	9,242	8,586	20,524	11,180	10,814	20,611	88,903	96,068	173,769
Aircraft parts, except engines	24,623	21,467	14,856	22,331	20,228	15,661	233,550	213,956	155,736
Other transportation equipment	3,463	4,961	8,029	5,940	7,046	8,803	51,904	56,852	74,304
Televisions, radios and phonographs	2,234	3,268	2,758	3,594	2,890	3,252	28,058	30,642	24,370
Other telecommunication and related equipment	20,881	28,017	31,031	23,282	30,049	30,544	217,439	263,051	269,826
Sub-Total	507,572	563,588	653,076	665,290	695,395	729,552	5,302,312	5,420,897	5,806,623
Other equipment and tools									
Heating and refrigeration equipment	2,028	4,318	2,180	2,416	4,908	2,319	25,694	38,260	26,940
Cooking equipment for food	535	611	523	963	770	1,128	7,188	7,544	7,131
Electric lighting and distribution equipment	5,933	8,424	7,047	7,521	8,803	11,639	71,480	85,146	93,331
Navigation equipment and parts	4,579	3,476	4,909	5,160	3,592	7,459	48,756	48,779	56,908

* Excludes United Kingdom, Ireland and Denmark.
 ... Percentage change exceeds 999 percent.

TABLE X-3. DOMESTIC EXPORTS BY COMMODITY CATEGORY

TABLEAU X-3. EXPORTATIONS NATIONALES PAR CATEGORIE DE MARCHANDISES

Percentage Variation Pourcentage	JANUARY TO OCTOBER 1975								CATEGORIE DE MARCHANDISES (English titles at left of table)
	United States	United Kingdom	Japan	E.E.C.*	Latin America	Other C'wealth	Other Countries		
Jan. to Oct. Jan. à Oct.	Etats-Unis	Royaume-Uni	Japon	C.E.E.*	Amérique latine	Autres C'wealth	Autres pays		
74/73	75/74								
thousands of dollars - milliers de dollars									
Matières travaillées, non comestibles (suite)									
42.6	- 6.9	2,489	6,599	33	8,026	1,259	4,158	3,706	Autres tissus larges
26.8	- 35.3	14,710	2,301	366	1,915	4,919	5,233	4,340	Autres demi-produits en matières textiles
73.8	- 15.8	9,424	5,063	4,740	9,470	3,749	10,637	10,576	Huiles, mat. grasses, cires, extraits, dérivés
18.6	- 31.7	20,849	21,894	558	638	2,138	189	1,071	Eléments chimiques
33.0	27.6	121,707	7,950	246	1,927	3,754	3,524	10,515	Autres produits chimiques inorganiques
95.2	- 15.8	46,517	7,633	555	17,578	4,250	1,901	8,893	Produits chimiques organiques
47.1	10.3	304,114	527	13,346	8,224	6,998	19,636	17,519	Engrais et matières fertilisantes
22.1	- 8.0	43,984	13,413	801	2,814	8,966	3,033	9,300	Caoutchouc synthétique et matières plastiques
6.1	- 9.0	14,404	3,110	459	1,153	1,843	7,869	3,982	Formes de base en matières plastiques
33.6	21.4	36,064	2,060	753	4,369	5,199	2,972	4,909	Autres produits chimiques
96.9	2.2	394,830	11,154	19,091	18,413	11,453	14,324	29,179	Dérivés du pétrole et du charbon
36.8	- 34.4	5,355	2,406	14	12	361	94	224	Ferro-alliages
56.9	- 13.4	38,695	7,232		22,524	194	25	8,476	Fer et acier primaires
12.5	8.5	94,341	654		155	767	749	619	Moulages et pièces forgées en acier
53.4	- 17.3	27,816	3,643		6,216	756	2,784	3,037	Barres et tiges en acier
32.3	- 9.4	86,198	2,729	38	891	32,755	7,402	10,196	Tôles, feuilles et feuillards d'acier
43.1	39.2	9,295	14			14,319		3,567	Matériel de voie ferrée
117.1	30.4	163,799	760	13	2,532	13,817	23,226	20,269	Autres fer, acier et alliages
36.6	- 21.0	209,002	9,696	27,032	13,910	21,102	19,645	28,067	Aluminium, y compris alliages
38.5	- 31.4	98,298	102,293	2,033	137,978	11,812	5,902	39,048	Cuivre et alliages
10.5	8.5	11,862	14,669		4,894	36	1,489	7,678	Plomb, y compris alliages
23.8	- 2.6	271,537	62,122	3,826	7,327	6,060	7,636	1,376	Nickel et alliages
85.3	3.1	82,792	4,743		286	224	724	50	Métaux précieux, y compris alliages
19.1	- 17.5	109,419	31,187		3,155	5,213	6,021	2,015	Zinc, y compris alliages
15.2	- 4.8	13,528	5,264	69	1,531	219	497	941	Autres métaux non-ferreux et alliages
43.5	3.0	135,699	5,217	532	2,902	13,453	9,726	22,412	Ouvrages de base en métal
14.1	- 8.6	40,425	2,240	879	2,043	953	526	976	Produits de base en abrasifs
2.0	- 1.7	66,532	3,697	184	1,971	4,879	2,342	9,552	Autres produits minéraux non-métal. de base
79.9	- 44.1	88,258							Electricité
21.7	- 11.9	13,430	1,656	867	660	2,941	3,028	4,456	Autres matières travaillées, non comestibles
33.1	- 7.2	5,454,450	699,591	288,745	734,908	340,718	295,237	438,863	Total
Produits finis, non comestibles									
Machines et outillage									
9.8	42.3	21,766	2,067	33	310	7,844	6,529	18,380	Moteurs et turbines d'usage général
62.2	11.1	14,295	635	5	86	5,962	1,906	2,120	Génératrices et moteurs électriques
40.6	32.1	79,141	3,953	976	4,287	16,688	7,693	20,278	Autres machines industrielles d'usage général
42.0	- 6.9	65,448	1,140	158	4,600	6,855	6,053	14,416	Machines et équipement de manutention
104.8	63.7	51,445	2,453	461	5,008	16,875	9,989	21,465	Excavatrices et foreuses pour mines
40.3	8.7	47,785	1,616	1,002	1,026	6,529	1,163	5,418	Machine-outils, travail des métaux
50.9	26.2	29,687	1,152	1,477	14,165	1,949	3,518	8,821	Machines et équipement à travailler le bois
53.6	80.2	34,750	998	207	2,565	5,319	8,003	14,747	Machines de construction et outillage
17.6	- 13.9	38,572	576	977	1,946	741	152	442	Machines et outils pour ind. des mat. plast.
107.7	- 8.9	15,980	258	172	487	1,288	2,049	4,595	Machines pour industries de pâte et papier
1.0	20.6	42,112	2,908	769	5,024	9,791	3,420	10,737	Machines pour autres industries spéciales
41.1	42.9	68,502	247	98	357	717	127	5,306	Machines à préparer, ensemer. et amender le sol
27.8	43.2	139,642	1,516		1,976	6,184	2,096	1,917	Moissonneuses-batteuses et pièces
16.2	32.9	57,779	424	20	194	2,301	1,330	3,008	Autres machines de fenaison et de récolte
35.1	7.2	53,520	445	246	1,000	687	672	2,055	Autres machines et matériel agricoles
68.6	65.4	76,809	94	201	347	2,158	10,087	12,638	Tracteurs
37.9	28.2	837,233	20,082	6,803	43,378	91,886	64,786	146,343	Sous-total
Matériel de transport et de communication									
43.0	79.4	7,331	33	3	11	27,026	13,123	5,767	Matériel roulant de chemin de fer et tramway
6.1	11.5	2,273,368	131	8,069	3,627	49,454	416	22,414	Voitures particulières et châssis
7.4	10.9	682,637	137		13	29,241	2,312	62,112	Camions, tracteurs routiers et châssis
2.1	26.4	74,596	293	216	429	7,758	3,996	26,125	Autres véhicules moteurs
15.9	7.5	412,974	90	1	108	4,466	781	587	Moteurs de véhicules auto et pièces
3.6	3.7	1,185,235	2,539	797	6,803	54,614	11,562	35,951	Pièces de véhicules auto sauf moteurs
18.1	- 52.6	46,653	3,038	314	557	2,422	8,493	2,860	Navires, bateaux et pièces
164.3	- 47.6	4,716	635		3,042	4,859	3,399	10,485	Avions complets y compris moteurs
8.0	80.8	129,538	10,361	506	10,352	8,760	3,967	10,285	Moteurs d'avions et leurs pièces
8.3	- 27.2	126,369	6,408	204	9,987	3,087	4,619	5,061	Pièces d'avions, sauf moteurs
9.5	30.6	67,649	223	1	271	988	1,236	3,935	Autre matériel de transport
9.2	- 20.4	23,117	115	39	110	86	566	338	Téléviseurs, radios et phonographes
20.9	2.5	142,087	10,274	2,222	13,242	15,927	21,405	64,669	Autre équipement et matériel de télécomm.
2.2	7.1	5,176,270	34,278	12,372	48,553	208,687	75,875	250,589	Sous-total
Autres matériel et outils									
48.9	- 29.5	16,895	2,788	318	277	1,343	1,591	3,726	Appareils de chauffage et de réfrigération
4.9	- 5.4	1,526	3,549	27	69	316	777	867	Appareils de cuisson alimentaire
19.1	9.6	39,901	3,858	332	4,722	27,634	9,044	7,839	Matériel électrique d'éclairage et distrib.
0.0	16.6	35,897	1,938	103	11,536	284	414	6,735	Matériel de navigation et pièces

* Non-compris le Royaume-Uni, l'Irlande et le Danemark.

... La variation en pourcentage est en excès de 999 pourcent.

TABLE X-3. DOMESTIC EXPORTS BY COMMODITY CATEGORY

TABLEAU X-3. EXPORTATIONS NATIONALES PAR CATEGORIE DE MARCHANDISES

COMMODITY CATEGORY (version française à droite)	September Septembre			October Octobre			January to October Janvier à Octobre		
	1973	1974	1975	1973	1974	1975	1973	1974	1975
	thousands of dollars - milliers de dollars								
End Products, Inedible (cont.)									
Other equipment and tools (cont.)									
Other measuring, cont. lab. med. and opt. eqp	5,199	7,797	7,969	5,934	7,259	8,608	59,842	63,261	83,223
Hand tools and miscellaneous cutlery	1,519	2,128	3,342	2,393	2,125	2,704	18,802	22,575	30,723
Office machines and equipment	14,494	17,402	20,565	15,876	21,527	30,174	171,799	172,711	220,078
Other equipment and tools	6,531	9,675	9,021	9,244	10,456	10,644	78,255	97,685	92,862
Sub-Total	40,818	53,830	55,556	49,507	59,440	74,675	481,817	535,960	611,196
Personal and household goods									
Apparel and apparel accessories	13,440	15,847	13,395	13,403	13,720	13,111	97,767	109,465	90,184
Footwear	1,998	1,684	2,295	2,565	2,169	2,536	15,128	14,052	16,462
Toys, games, sporting, recreation equipment	5,247	5,098	4,848	6,363	6,236	5,558	40,597	44,911	35,933
Other personal and household goods	3,921	5,448	5,109	5,650	6,204	6,106	38,343	51,564	47,700
Sub-Total	24,606	28,078	25,648	27,982	28,329	27,311	191,836	219,993	190,279
Miscellaneous end products									
Medicinal and pharmaceutical products	3,029	3,649	4,166	3,450	4,207	3,599	33,433	33,815	36,615
Medical, ophthalmic and orthopaedic supplies	570	916	1,024	896	965	1,463	6,614	10,727	13,626
Printed matter	4,032	6,281	5,672	4,886	6,172	6,562	39,907	53,844	55,781
Photographic goods	2,470	4,433	3,911	3,563	4,659	3,949	27,440	35,494	35,523
Firearms, ammunition and ordnance	1,479	1,518	1,807	1,811	1,988	2,661	23,914	21,111	20,153
Containers and closures	2,468	2,713	2,320	3,203	3,149	3,013	27,351	32,744	26,334
Prefabricated buildings and structures	5,122	5,911	3,772	4,020	5,954	5,572	30,564	47,297	65,201
Other end products	3,146	8,315	4,138	5,236	14,097	6,794	43,134	82,629	49,459
Sub-Total	22,315	33,736	26,809	27,067	41,191	33,613	232,357	317,661	302,692
Total	647,547	772,336	864,105	854,162	933,314	1,004,834	6,892,560	7,438,500	8,121,300
Special Transactions, Trade	5,291	9,875	8,131	4,630	11,915	11,842	37,510	53,690	63,325
Total, Domestic Exports	1,860,053	2,605,753	2,653,119	2,402,774	3,003,389	2,874,781	20,149,643	25,893,406	26,179,318

* Excludes United Kingdom, Ireland and Denmark.

... Percentage change exceeds 999 percent.

TABLE X-3. DOMESTIC EXPORTS BY COMMODITY CATEGORY

TABLEAU X-3. EXPORTATIONS NATIONALES PAR CATEGORIE DE MARCHANDISES

Percentage Variation Pourcentage	JANUARY TO OCTOBER		1975					JANVIER A OCTOBRE		CATEGORIE DE MARCHANDISES (English titles at left of table)
	United States	United Kingdom	Japan	E.E.C.*	Latin America	Other C'wealth	Other Countries			
	Etats -Unis	Royaume -Uni	Japon	C.E.E.*	Amérique latine	Autres C'wealth	Autres pays			
74/73	75/74									
										thousands of dollars - milliers de dollars
										Produits finis, non comestibles (suite)
										Autres matériel et outils (suite)
5.7	31.5	44,434	3,912	1,219	11,257	6,628	5,099	10,674		Autres inst. de mesure cont. lab. med. opt.
20.0	36.0	11,696	1,628	6,983	314	1,567	4,657	3,877		Outils à main et coutellerie diverse
0.5	27.4	121,712	16,674	15,805	24,522	15,537	13,371	12,457		Machines et matériel de bureau
24.8	- 4.9	66,835	4,389	313	2,644	3,810	7,160	7,711		Autres matériel et outils
11.2	14.0	338,896	38,738	25,100	55,341	57,120	42,113	53,887		Sous-total
										Effets personnels et articles ménagers
11.9	- 17.6	52,138	6,487	3,087	12,235	433	3,160	12,642		Vêtements et accessoires vestimentaires
- 7.1	17.1	14,766	664	123	225	2	302	379		Chaussures
10.6	- 20.0	22,285	3,191	1,020	1,876	292	3,840	3,429		Jouets, jeux et matériel de sport
34.4	- 7.5	23,374	5,659	1,320	1,980	937	11,074	3,356		Autres effets ménagers et personnels
14.6	- 13.5	112,563	16,001	5,551	16,316	1,665	18,377	19,807		Sous-total
										Produits finis divers
1.1	8.2	8,693	1,568	2,713	6,721	5,840	4,805	6,276		Médicaments et produits pharmaceutiques
62.1	27.0	5,795	497	757	1,427	803	1,384	2,964		Fournitures médic. optalmiques et ortho.
34.9	3.5	47,844	1,837	117	2,009	292	2,350	1,333		Imprimés
29.3	0.0	27,674	3,767	455	1,439	446	955	788		Articles photographiques
- 11.7	- 4.5	15,865	356		927	561	1,569	874		Armes à feu, munitions et artillerie
19.7	- 19.5	16,982	1,622	59	737	2,370	3,208	1,356		Récipients, contenants et fermetures
54.7	37.8	36,176	204	383	940	1,052	3,498	22,948		Bâtiments et structures préfabriqués
91.5	- 40.1	30,311	4,822	200	2,951	2,035	3,706	5,435		Autres produits finis
36.7	- 4.7	189,339	14,673	4,684	17,151	13,398	21,475	41,973		Sous-total
7.9	9.1	6,654,301	123,772	54,508	180,738	372,757	222,626	512,599		Total
43.1	17.9	49,642	1,034	251	624	3,803	2,482	5,490		Transactions spéciales commerciales
28.5	1.1	17,129,802	1,462,916	1,783,977	1,790,763	982,454	839,472	2,189,934		Total des exportations nationales

* Non-compris le Royaume-Uni, l'Irlande et le Danemark.
 ... La variation en pourcentage est en excès de 999 pourcent.

TABLE X-4. EXPORTS BY PROVINCE OF LADING

TABLEAU X-4. EXPORTATIONS PAR PROVINCE DE CHARGEMENT

		thousands of dollars - milliers de dollars							
PROVINCE OF LADING	YEAR	Live Animals	Food, Feed, Beverages And Tobacco	Crude Materials, Inedible	Fabricated Materials, Inedible	End Products, Inedible	Special Transactions, Trade	Total Domestic Exports	Total Re-Exports
PROVINCE DE CHARGEMENT	ANNEE	Animaux vivants	Aliments, provendes, boissons et tabacs	Matières brutes, non comestibles	Matières travaillées, non comestibles	Produits finis, non comestibles	Transactions spéciales commerciales	Total exportation nationales	Total réexportations
JANUARY TO OCTOBER - JANVIER A OCTOBRE									
Newfoundland	1973	3	64,053	24,342	135,813	1,525	172	225,907	706
Terre-Neuve	1974	16	59,146	62,313	265,055	1,606	25	388,162	878
	1975	17	62,715	38,824	236,763	3,278	1,370	342,967	884
Nova Scotia	1973	580	134,407	24,117	169,237	33,207	228	361,776	4,175
Nouvelle-Ecosse	1974	326	154,308	45,376	233,428	87,435	479	521,352	10,578
	1975	201	201,851	34,896	205,127	95,906	3,526	541,507	6,984
Prince Edward Island	1973	725	10,267	1,115	334	298	1	12,740	55
Ile-du-Prince-Edouard	1974	378	10,802	3,323	566	190	1	15,260	28
	1975	86	7,913	2,377	534	916	31	11,857	252
New Brunswick	1973	1,432	104,993	53,129	307,498	36,257	536	503,845	9,947
Nouveau-Brunswick	1974	1,234	114,015	81,099	434,578	20,892	596	652,414	4,165
	1975	1,124	174,516	93,491	412,042	37,284	1,482	719,938	2,749
Quebec	1973	23,080	739,974	724,446	1,671,050	786,396	8,733	3,953,678	137,136
Québec	1974	12,512	1,047,307	840,125	2,264,382	976,268	8,517	5,149,112	172,324
	1975	7,796	1,175,892	871,255	2,104,560	1,286,098	15,170	5,460,772	174,935
Ontario	1973	40,886	430,509	782,391	1,749,347	5,795,233	17,015	8,815,381	261,471
Ontario	1974	29,891	504,274	857,790	2,450,018	6,021,865	21,498	9,885,336	349,812
	1975	20,434	508,081	776,580	2,269,913	6,279,748	25,465	9,880,221	349,880
Manitoba	1973	22,283	94,461	35,636	122,113	86,643	3,589	364,725	6,626
Manitoba	1974	12,033	113,278	62,717	124,927	120,162	729	433,845	8,135
	1975	7,571	108,458	52,891	122,506	146,489	1,620	439,534	10,781
Saskatchewan	1973	15,920	21,523	134,883	200,099	10,288	358	383,071	1,490
Saskatchewan	1974	3,498	18,869	336,589	309,054	14,629	138	682,778	2,344
	1975	5,652	18,095	268,565	304,820	19,693	842	617,667	3,264
Alberta	1973	18,060	45,717	1,358,880	160,373	25,387	5,043	1,613,460	17,441
Alberta	1974	14,792	40,929	2,842,907	346,535	61,651	13,927	3,320,741	33,355
	1975	9,880	49,301	3,091,245	414,217	89,594	8,048	3,662,286	41,635
British Columbia	1973	2,598	699,092	855,873	2,159,842	117,173	1,597	3,836,174	24,776
Colombie Britannique	1974	2,942	1,008,139	1,128,463	2,466,033	133,042	6,441	4,745,060	47,896
	1975	1,104	915,252	1,131,138	2,181,381	160,070	5,714	4,394,660	45,677
All provinces *	1973	125,568	2,345,017	4,069,665	6,679,322	6,892,560	37,510	20,149,643	463,871
Ensemble des provinces *	1974	77,625	3,071,071	6,357,710	8,894,811	7,438,500	53,690	25,893,406	630,100
	1975	53,876	3,222,077	6,466,227	8,252,512	8,121,300	63,325	26,179,318	639,009
OCTOBER - OCTOBRE									
Newfoundland	1973	1	8,281	907	12,753	151	2	22,096	121
Terre-Neuve	1974	2	7,698	7,942	27,488	222	1	43,353	306
	1975	4	5,762	1,645	30,916	706	15	39,048	61
Nova Scotia	1973	132	11,887	4,101	25,056	4,655	21	45,852	275
Nouvelle-Ecosse	1974	6	9,420	3,440	23,920	42,152	23	78,961	562
	1975	23	9,576	3,444	23,057	12,202	207	48,511	160
Prince Edward Island	1973	428	1,620	202	154	136		2,540	
Ile-du-Prince-Edouard	1974	8	1,679	500	176	60		2,424	9
	1975		2,056	86	187	742	22	3,094	4
New Brunswick	1973	70	9,925	7,824	32,995	12,671	53	63,537	185
Nouveau-Brunswick	1974	7	11,046	13,231	51,472	3,228	29	79,013	638
	1975	9	6,826	802	33,667	544	164	42,013	183
Quebec	1973	1,360	103,327	94,855	186,296	110,539	2,576	498,954	26,753
Québec	1974	760	140,330	123,926	248,814	113,610	285	627,726	17,844
	1975	1,905	169,563	80,981	230,123	133,078	2,063	617,713	16,845
Ontario	1973	3,592	54,248	72,892	195,164	696,947	776	1,023,619	35,369
Ontario	1974	1,790	98,709	101,013	254,625	738,506	3,263	1,197,905	42,847
	1975	2,234	71,360	49,968	213,147	809,798	5,912	1,152,419	46,221
Manitoba	1973	1,644	20,692	7,122	12,743	10,016	209	52,426	1,403
Manitoba	1974	1,050	41,474	3,202	14,436	12,654	27	72,843	700
	1975	3,610	36,791	3,522	17,381	14,924	380	76,609	1,074
Saskatchewan	1973	703	1,804	14,926	23,393	1,458	21	42,306	222
Saskatchewan	1974	59	1,834	17,126	34,848	1,750	7	55,625	185
	1975	3,396	1,159	27,436	32,439	1,825	248	66,503	197
Alberta	1973	1,745	6,036	146,600	20,704	2,683	638	178,407	1,615
Alberta	1974	2,080	2,892	340,148	41,405	7,023	4,741	398,290	3,612
	1975	2,170	5,904	346,317	52,412	8,091	1,549	416,444	4,968
British Columbia	1973	344	91,292	114,808	238,608	14,827	103	459,983	3,480
Colombie Britannique	1974	877	43,978	105,993	264,602	14,089	2,314	431,854	6,082
	1975	360	116,529	122,472	137,764	22,658	1,280	401,063	3,641
All provinces *	1973	10,019	309,119	473,483	751,361	854,162	4,630	2,402,774	69,428
Ensemble des provinces *	1974	6,640	359,061	730,612	961,847	933,314	11,915	3,003,389	72,805
	1975	13,712	425,528	647,188	771,677	1,004,834	11,842	2,874,781	73,493

* Includes Yukon - Y compris le Yukon

- A. **Sources of Statistics:** Canada's external trade statistics are tabulated from copies of administrative documents collected by Revenue Canada, Customs at its ports across Canada. The Customs Act requires that each time goods are imported into or exported from Canada a document be filed with Customs giving such descriptions of the goods and details of the transaction as are required for the purposes of Customs administration. It follows that the method of compilation of external trade statistics is determined and limited to some extent by Customs regulations and procedures. Where these affect the precise or consistent application of the statistical principles explained in the following section, their impact is described in qualitative terms only.

Statistics on trade in electricity and on exports of crude petroleum and natural gas cannot, for administrative reasons, be obtained from Customs documents. They are instead collected by the Manufacturing and Primary Industries Division of Statistics Canada, with important statistical consequences explained in Note 4 below.

Import statistics for shipments from the United States of less than \$2,500 are estimated on the basis of a 10 per cent sample of such shipments. The size of this sample is at present in excess of 20,000 shipments per month.

Export statistics for shipments of less than \$2,500 from Quebec, Ontario, Manitoba and British Columbia to the United States are estimated on the basis of a 20 per cent sample. The size of this sample is at present in excess of 10,000 shipments per month.

- B. **Concepts and Definitions Used in the Compilation of External Trade Statistics:** The most comprehensive set of principles for the compilation of trade statistics is to be found in *International Trade Statistics: Concepts and Definitions*, published by the United Nations Statistical Office (Series M, No. 52; New York, 1970). The following notes are both a summary of these principles and a description of the choices and exceptions made in the case of Canada's external trade statistics.

1. **System of Trade:** Canadian statistics are tabulated according to the "general" system of trade. Thus *imports* include all goods which have crossed Canada's geographical boundary, whether they are entered through Customs for immediate consumption in Canada or stored in bonded Customs warehouses. *Domestic exports* include goods grown, extracted or manufactured in Canada (including goods of foreign origin which have been materially transformed in Canada). *Re-exports* are exports of goods of foreign origin which have not been materially transformed in Canada (including goods withdrawn for export from bonded Customs warehouses).

The trade statistics do not include exports to Canadian diplomatic or military posts abroad nor imports by foreign diplomatic or military posts in Canada because such posts are considered to be within the geographical boundary of the sponsor country. Purchases or sales of bunker supplies and stores for ships or aircraft engaged in international traffic, tourist purchases and settlers' effects are excluded for practical reasons. Goods which cross the Canadian border for convenience of transportation only are not included in trade statistics.

2. **Coverage:** Merchandise trade includes only goods which add to or subtract from the stock of material resources in Canada as a result of their movement across the Canadian border. Consequently, goods intended to be returned to the exporting country after a short period of time are excluded from trade statistics (when this intention is apparent from the Customs documentation). Examples of such transactions are works of art loaned for exhibition, vehicles or horses exported to compete in races, and films exported for processing and return. Goods exported or imported for purposes of repair only are excluded from statistics, although payments or receipts for repairs are included in the trade statistics. Financial assets such as gold bullion, circulating coin and stocks and bonds are also excluded from the trade statistics.

- A. **Sources des statistiques:** Les statistiques sur le commerce extérieur du Canada sont totalisées à partir des copies des documents administratifs recueillis par Revenu Canada (Douanes) dans ses bureaux de douane par tout le Canada. La Loi sur les douanes exige que chaque fois que des marchandises sont importées au Canada ou exportées du pays, une déclaration soit faite précisant la nature des marchandises et donnant le détail de l'opération commerciale d'après les besoins de la réglementation de l'administration douanière. Il s'ensuit que la méthode de production de statistiques sur le commerce extérieur est déterminée et limitée dans une certaine mesure par les règlements et les procédures des douanes. Lorsque ceux-ci nuisent à l'application précise ou uniforme des principes statistiques exposés dans la section suivante, leur incidence est décrite en termes qualitatifs seulement.

Des statistiques sur le commerce de l'énergie électrique et sur les exportations de pétrole brut et de gaz naturel ne peuvent, pour des raisons administratives, être tirées des documents de douane. Elles sont plutôt recueillis par la Division des industries manufacturières et primaires de Statistique Canada; les conséquences importantes sur le plan statistique sont expliquées à la note 4 ci-dessous.

Les chiffres d'importation portant sur les livraisons en provenance des États-Unis avec une valeur inférieure à \$2,500 sont préparés d'après un échantillon de 10 pour cent. Cet échantillon comprend actuellement plus de 20,000 envois par mois.

Les chiffres d'exportation portant sur les livraisons avec une valeur inférieure à \$2,500 en provenance du Québec, de l'Ontario, du Manitoba et de la Colombie Britannique vers les États-Unis sont préparés d'après un échantillon de 20 pour cent. Cet échantillon comprend actuellement plus de 10,000 envois par mois.

- B. **Concepts et définitions utilisés dans la production de statistiques sur le commerce extérieur:** L'ensemble le plus complet de principes directeurs pour la préparation de ces statistiques est présenté dans *Statistiques du commerce international: concepts et définitions*, publié par le Bureau de statistique des Nations Unies (série M, no 52, New York, 1970). Les notes suivantes résument ces principes et décrivent les choix et les exceptions dans le cas de la statistique du commerce extérieur du Canada.

1. **Système commercial:** Les statistiques canadiennes sont totalisées selon le système commercial "général". Ainsi, les *importations* comprennent tous les biens qui ont franchi les limites géographiques du Canada, qu'ils soient passés par les douanes pour être consommés immédiatement au Canada ou qu'ils aient été entreposés en douane. Les *exportations nationales* comprennent les biens cultivés, extraits ou fabriqués au Canada (y compris les biens d'origine étrangère qui ont été transformés au Canada). Les *réexportations* sont des exportations de biens d'origine étrangère qui n'ont pas été transformés matériellement au Canada (y compris les biens retirés des entrepôts de douane en vue de leur exportation).

La statistique du commerce ne prend pas en compte les exportations vers des missions diplomatiques ou militaires canadiennes à l'étranger ni les importations attribuables à des missions étrangères semblables au Canada, car on considère que ces missions ne se trouvent pas hors des limites géographiques du pays qui les a envoyées. Les achats ou les ventes d'approvisionnement de navires ou d'aéronefs affectés au transport international, les achats des touristes et les effets des migrants sont exclus pour des raisons pratiques. Les biens auxquels on fait franchir la frontière canadienne uniquement pour en faciliter le transport sont laissés hors compte.

2. **Champ d'observation:** Le commerce de marchandises ne comprend que les biens dont le passage d'un côté à l'autre de la frontière canadienne augmente ou diminue le stock de ressources matérielles du Canada. Ainsi, les biens qui seront renvoyés dans le pays exportateur après un court laps de temps sont exclus de la statistique du commerce (lorsque cette intention se dégage des documents de douane). Citons à titre d'exemple les oeuvres d'art prêtées pour une exposition, les véhicules ou les chevaux exportés en vue d'une course, les films exportés pour être développés, puis retournés. Les biens exportés ou importés pour fins de réparation seulement ne sont pas pris en compte, bien que les paiements ou les recettes au titre des réparations soient portés dans la statistique du commerce. Des avoirs financiers comme les lingots d'or, le numéraire non périmé, les actions et les obligations sont également laissés hors compte.

3. **Valuation:** *Exports* are recorded at the values declared on export documents, which usually reflect the actual selling price or, in the case of non-arms-length transactions, the transfer price used for company accounting purposes. Most exports are valued at the place in Canada where they are laden aboard a carrier for export (e.g. mine, farm or factory) but a significant proportion of exports by water or air reflect values which include transportation charges to the port of export. Some overland shipments to the United States are recorded at a value which includes part or all of the transportation charges to the ultimate destination because such transportation charges cannot be identified and removed.

Imports are generally recorded at the values established for Customs duty purposes according to the provisions of the Customs Act. Customs values are identical to selling prices for most arms-length transactions. However, Customs values exceed company transfer prices for most transactions between affiliated firms. (Beginning in 1970, imports of automotive products from the United States have been recorded at company transfer prices rather than Customs values.) Import documents are required to show values which exclude all transportation charges. Some imports from the United States are however purchased on a "delivered" basis and their prices therefore reflect an allowance for transportation costs.

4. **Timing:** Statistics for a month include all shipments for which Customs documents were received at Statistics Canada between the first and last working days of the month and therefore do not represent trade in a calendar period. Individual shipments may not be recorded in statistics until some time after their arrival or departure because of administrative procedures which permit late filing of documents. Trade in electricity and exports of both crude petroleum and natural gas for a given month are included in statistics for the following month because they are collected too late for inclusion in statistics for the month indicated (see *Sources of Statistics*).
5. **Trading Partner Attribution:** *Imports* are attributed to the country from which the goods were first consigned directly to Canada, whether or not this is the country of origin. An exception is made in the case of goods of Central or South American origin consigned to Canada from the United States; such imports are credited to the country of origin.
- Exports* are attributed to the country which is the last known destination of the goods at the time of export. (Many primary products are shipped to entrepôt points, particularly in Europe, for re-export to the ultimate destination which is unknown when the goods leave Canada.) The country classification employed by External Trade Division is designed for purposes of economic geography and therefore may not coincide with other country classification systems.
6. **Revisions of Statistics:** The statistics in this report for the current month are preliminary and subject to revision at any time until the January report for the following year has been published. Statistics for previous years are subject to revision in the March issue. Statistical series are adjusted for seasonal variation using Census Method II (X-11 variant); these adjustments are also revised in March of each year.
3. **Evaluation:** Les *exportations* sont présentées selon les valeurs déclarées dans les documents d'exportation; il s'agit habituellement du prix de vente réel ou, dans le cas des opérations entre entreprises affiliées, du prix de transfert adopté par les sociétés à des fins comptables. La plupart des exportations sont évaluées au point du territoire du Canada (mine, ferme ou usine) où elles sont chargées et ainsi confiées à un transporteur en vue de leur exportation, mais une partie importante des exportations par eau ou par air se voit attribuer une valeur qui comprend les frais de transport vers le port d'exportation. Pour certaines livraisons par voie de terre vers les États-Unis, la valeur indiquée comprend en partie ou en totalité les frais de transport jusqu'à la destination ultime parce qu'on ne peut isoler et retrancher ces frais.
- Les *importations* sont habituellement présentées selon les valeurs établies aux fins du prélèvement des droits de douane conformément aux dispositions de la Loi sur les douanes. Les valeurs des douanes sont identiques aux prix de vente dans le cas de la plupart des opérations entre parties indépendantes. Toutefois, les valeurs douanières dépassent les prix de transfert des sociétés dans le cas de la majorité des opérations entre entreprises affiliées. À partir de 1970, les importations de produits de l'industrie automobile en provenance des États-Unis sont indiquées aux prix de transfert et non pas selon les valeurs fixées en douane.) Les valeurs déclarées dans les documents d'importation ne doivent pas comprendre les frais de transport. Certaines importations en provenance des États-Unis sont toutefois sur une base de livraison et leur prix englobe par conséquent les frais de transport.
4. **Période:** Les statistiques d'un mois donné visent toutes les livraisons pour lesquelles Statistique Canada a reçu des documents de douane entre le premier et le dernier jour ouvrable du mois; elles ne présentent donc pas le commerce pour une division normalisée de l'année civile. De diverses livraisons peuvent ne pas être prises en compte dès leur arrivée ou leur départ à cause de la procédure administrative qui donne lieu à une présentation tardive des documents. Le commerce d'énergie électrique et les exportations de pétrole brut et de gaz naturel d'un mois donné sont présentés dans les statistiques du mois suivant parce qu'on obtient les données trop tard pour qu'elles puissent faire partie des statistiques du mois de référence (voir *Sources des statistiques*).
5. **Partenaires commerciaux et attribution:** Les *importations* sont attribuées au pays de première consignation directe des biens au Canada, que ce soit ou non le pays d'origine. On déroge à cette règle dans le cas des biens ayant comme région d'origine l'Amérique centrale ou l'Amérique du Sud et expédiés au Canada depuis les États-Unis; ces importations sont portées au crédit du pays d'origine.
- Les *exportations* sont attribuées au pays de dernière destination connue au moment de l'exportation. (De nombreux produits "primaires" sont expédiés vers des points d'entreposage, notamment en Europe, en vue de leur réexportation; la destination ultime de ces produits est inconnue lorsqu'ils quittent le Canada.) La classification par pays utilisée par la Division du commerce extérieur a été conçue dans l'optique de la géographie économique et peut ne pas correspondre à d'autres classifications géographiques.
6. **Révision des statistiques:** Les statistiques publiées pour le mois d'observation sont provisoires et susceptibles d'être révisées ou rectifiées en tout temps jusqu'à la parution du bulletin de janvier de l'année suivante. Les statistiques portant sur les années précédentes peuvent être rectifiées dans la publication de mars. Les séries statistiques sont désaisonnalisées selon la *Census Method II* (version X-11); ces ajustements font également l'objet d'une révision chaque année en mars.

7. **Indexes of Price and Volume:** With the publication of indexes for April 1975, the weighting system used for the trade price and volume indexes has been changed to correspond with the system used to estimate Gross National Product (G.N.P.) at constant prices. The reference period for the indexes is also being changed from 1968 = 100 to 1971 = 100. The purpose of these changes is to reduce discrepancies between the trade and G.N.P. indexes caused by differences in weighting systems and to align the time references of the various index numbers published by Statistics Canada (see *Canadian Statistical Review*, May, 1975, p.116).

Before April 1975, the import and export price indexes were calculated using a (Laspeyres) system of fixed weights based on the 1968 pattern of trade. The volume index was derived by dividing (deflating) the value index by the corresponding fixed-weighted price index. This yielded a current-weighted (Paasche) volume index.

In the new indexes, the use of fixed weights for the price indexes and current weights for the volume indexes is reversed. The new price indexes in tables 3, 4, 5, and 6 are current-weighted. The weights are trade quantities for the month, quarter or year to which the index refers and hence change from period to period. The new volume index is derived by dividing the value index by the corresponding current-weighted price index. The resulting volume index is, therefore, weighted with fixed 1971 price weights, as are the measures of G.N.P. components in constant 1971 prices.

The new 1971 trade indexes are based on an expanded set of price indicators selected to represent 1971 trading patterns. Individual price indicators are either commodity unit values calculated directly from the trade statistics or, particularly in the case of end products, price indexes obtained from other Canadian or foreign statistics.

Historical data for the new indexes in tables 3, 4, 5, and 6 for the years 1971 to 1973 are available on request. An explanation of the methodology used to construct the new indexes and an analysis of the impact of the changes will be published in the near future.

8. **Provincial Detail:** Export statistics by province of lading indicate the province in which the goods were first laden aboard a carrier for export, which may not in all cases represent the province in which the goods were grown, extracted or manufactured. Import statistics by province of clearance indicate the province in which the goods were cleared by Customs either for immediate consumption or for entry into a bonded Customs warehouse; this may not always coincide with the province in which the goods are consumed or enter the productive process.
9. **Sources of Further Information:** More detailed monthly, quarterly and annual trade statistics are published in the 65-xxx series of Statistics Canada publications. Detailed descriptions and indexes of the commodity classifications are also available. See the Statistics Canada publications catalogue for descriptions of the contents of the various publications. As a result of continuous research on trade statistics, additional reference materials are published from time to time. For example, *The Reconciliation of U.S.-Canada Trade Statistics*, published by the United States - Canada Trade Statistics Committee, is available on request from the address given below.

Questions concerning details of methods not covered by these notes should be addressed in writing to the Director, External Trade Division, Statistics Canada, Ottawa, Ontario K1A 0V5.

7. **Indices des prix et du volume:** À partir de la publication des indices pour le mois d'avril, 1975, le système de pondération employé dans le calcul des indices des prix et du volume du commerce a été aligné avec la pondération des indices employés dans la préparation des chiffres du Produit National Brut (P.N.B.) aux prix constants. La période de référence des indices a été également changée, 1971 = 100 remplaçant 1968 = 100. Ces changements ont visé l'élimination des différences entre les indices du commerce et ceux du P.N.B., différences dont la source était l'incompatibilité des systèmes de pondération. Ils ont également visé l'alignement des périodes de référence de l'ensemble des indices publiés par Statistique Canada. (voir *Revue Statistique du Canada*, Mai, 1975, p.116).

Avant avril, 1975, les indices des prix à l'importation et à l'exportation se basaient sur un système de pondération fixe du type Laspeyres, d'après la structure du commerce en 1968. Les indices du volume s'obtenaient en divisant (déflétant) l'indice de la valeur par l'indice du prix correspondant. Les indices du volume étaient, en conséquence, des indices du type Paasche, à pondération mobile.

Les nouveaux indices entraînent un renversement des systèmes de pondération. Les indices des prix compris dans les tableaux 3, 4, 5, et 6 sont pondérés d'après les quantités mensuelles, trimestrielles ou annuelles du commerce correspondantes à la période de l'indice. Par conséquent ces pondérations sont variables d'une période à l'autre. Sous le nouveau système, les indices du volume sont encore calculés en divisant l'indice de la valeur par l'indice du prix correspondant. L'indice du volume obtenu est donc implicitement pondéré par les prix fixes de l'année 1971, et correspond aux chiffres du P.N.B. aux prix constants de 1971.

Les nouveaux indices du commerce ont été calculés d'après un échantillon d'indices élémentaires élargi. Ces indices élémentaires proviennent généralement des valeurs unitaires de marchandises sorties des statistiques du commerce. Toutefois, surtout dans le cas des produits finis, des indices de prix canadiennes obtenus à partir de sources canadiennes ou étrangères sont également utilisés.

Les données rétrospectives pour les années de 1971 à 1973 portant sur les tableaux 3, 4, 5, et 6 sont disponibles dès maintenant. Des renseignements concernant la méthodologie employée dans le calcul des nouveaux indices ainsi qu'une analyse des effets du changement de procédure seront publiés dans un proche avenir.

8. **Statistiques provinciales:** Les statistiques des exportations par province de chargement indiquent la province où les biens ont d'abord été confiés à un transporteur en vue de leur exportation; il ne s'agit donc pas toujours de la province où les biens ont été cultivés, extraits ou fabriqués. Les statistiques des importations par province de dédouanement présentent la province où les biens ont passé la douane en vue d'une consommation immédiate ou de leur entreposage en douane; cette province peut différer de la province de consommation ou d'entrée dans l'activité productive.
9. **Sources de renseignements supplémentaires:** Des statistiques mensuelles, trimestrielles et annuelles plus détaillées sur le commerce paraissent dans la série 65-xxx des publications de Statistique Canada. On peut également se procurer des descriptions détaillées et des index des classifications de marchandises. Veuillez consulter le catalogue des publications de Statistique Canada pour une description du contenu des diverses publications. La recherche continue dans le domaine de la statistique du commerce donne naissance de temps à autre à de nouveaux documents de référence. Ainsi, on peut obtenir à l'adresse mentionnée ci-dessous un document sur le rapprochement des statistiques du commerce États-Unis-Canada publié par le comité de la statistique du commerce États-Unis-Canada.

Toute question au sujet des méthodes employées doit être adresser par écrit au directeur de la Division du commerce extérieur, Statistique Canada, Ottawa, Ontario K1A 0V5.

SELECTED COMMODITY GROUPINGS (TABLE 3): M.C.C. CONTENTS

GROUPES DE MARCHANDISES CHOISIS (TABLEAU 3): COMPOSITION EN TERMES DE LA C.M.I.

Meat, fresh, chilled or frozen	01101 - 01199	Viande fraîche, réfrigérée ou congelée
Fresh fruits	07103 - 07189	Fruits frais
Fresh vegetables	09103 - 09199	Légumes frais
Raw sugar	10119	Sucre brut
Cocoa, chocolate, coffee and tea	11110 - 11349	Cacao, chocolat, café et thé
Wool, cotton and man-made fibres	24209 - 24299 & 24410 - 24499 & 24617 - 24699	Laine, coton et fibres artificielles
Coal	26110 - 26189	Charbon
Crude petroleum	26410	Pétrole brut
Textile fabricated materials	36021 - 38999	Ouvrages en matières textiles
Chemicals and related products	40003 - 42999	Produits chimiques et produits connexes
Petroleum and coal products	43109 - 43997	Dérivés du pétrole et du charbon
Rolling mill products	44403 - 44690	Produits des usines de laminage
Non ferrous metals	45105 - 45999	Métaux non-ferreux
Metal fabricated basic products	46113 - 46999	Ouvrages de base en laminage
Industrial machinery	50119 - 52999	Machinerie industrielle
Agricultural machinery, including tractors	54109 - 55199	Machinerie agricole y compris tracteurs
Passenger automobiles and chassis	58104 - 58149	Voitures particulières et châssis
Trucks and other motor vehicles	58304 - 58799	Camions et autres véhicules moteurs
Motor vehicle engines and parts	58802 - 58849	Moteurs de véhicules auto et pièces
Motor vehicle parts, except engines	58909 - 58999	Pièces de véhicules auto sauf moteurs
Communication and related equipment	63419 - 63999	Équipement et matériel de communication
Office machines and equipment	77104 - 77199	Machines et matériel de bureau
Apparel and apparel accessories	78119 - 78999	Vêtements et accessoires de vêtement

SELECTED COMMODITY GROUPINGS (TABLE 4): X.C.C. CONTENTS.

GROUPES DE MARCHANDISES CHOISIS (TABLEAU 4): COMPOSITION EN TERMES DE LA C.M.E.

Meat, fresh, chilled or frozen	01101 - 01199	Viande fraîche, réfrigérée ou congelée
Fish and fish preparations	03106 - 04699	Poissons et préparations de poissons
Barley	06119	Orge
Wheat	06161 - 06169	Blé
Rapeseed	21240	Graine de colza
Iron ores and concentrates	25104 - 25116	Minerais et concentrés de fer
Copper in ores, concentrates and scrap	25310 - 25390	Minerais, concentrés et déchets de cuivre
Nickel in ores, concentrates and scrap	25520 - 25540	Minerais, concentrés et déchets de nickel
Crude petroleum	26410	Pétrole brut
Natural gas	26431	Gaz naturel
Coal and other crude bituminous substances	26169 - 26189 & 26499	Charbon et autres subst. bitumineuses brutes
Asbestos, unmanufactured	27110 - 27140	Amiante, non ouvré
Lumber	33106 - 33159	Bois d'oeuvre
Wood pulp and similar pulp	34019 - 34099	Pâte de bois et pâtes similaires
Newsprint paper	35109	Papier journal
Fertilizers and fertilizer materials	41606 - 41699	Engrais et matières fertilisantes
Rolling mill products	44430 - 44599	Produits des usines de laminage
Aluminum, including alloys	45109 - 45149	Aluminium, y compris alliages
Copper and alloys	45204 - 45299	Cuivre et alliages
Nickel and alloys	45415 - 45499	Nickel et alliages
Industrial machinery	50149 - 52998	Machinerie industrielle
Agricultural machinery, including tractors	54109 - 55199	Machinerie agricole y compris tracteurs
Passenger automobiles and chassis	58110 - 58149	Voitures particulières et châssis
Trucks and other motor vehicles	58331 - 58799	Camions et autres véhicules moteurs
Motor vehicle parts, including engines	58885 - 58999	Pièces véhicules auto et moteurs

STATISTICS CANADA LIBRARY
BIBLIOTHÈQUE STATISTIQUE CANADA



1010484261