

JUN 13 1975

Summary of External Trade

Sommaire du Commerce extérieur

APRIL 1975

AVRIL 1975



STATISTICS CANADA — STATISTIQUE CANADA
External Trade Division — Division du commerce extérieur

Trade of Canada - Commerce du Canada

SUMMARY OF EXTERNAL TRADE

SOMMAIRE DU COMMERCE EXTÉRIEUR

APRIL - 1975 - AVRIL

Published by Authority of
The Minister of Industry, Trade and Commerce

Publication autorisée par
le ministre de l'Industrie et du Commerce

5-4104-508

Price—Prix: 40 cents
\$4.00 a year—par année

Vol. 29—No. 4

Statistics Canada should be credited when republishing all or any part of this document
Reproduction autorisée sous réserve d'indication de la source: Statistique Canada

Information Canada
Ottawa

TABLE OF CONTENTS

Explanatory Notes	
Selected Commodity Groupings (Tables 3 and 4): M.C.C. and X.C.C. Contents.....	
I Analytical Charts and Tables	
Charts	
I Exports, Imports and Trade Balance.....	
II Value, Price and Volume Indexes.....	
III Imports from Principal Trading Areas.....	
IV Total Exports to Principal Trading Areas.....	
V Major Commodity Aggregates.....	
Tables (the figures appearing in tables 1 to 4 are seasonally adjusted)	
1. Imports from Principal Trading Areas.....	
2. Exports to Principal Trading Areas.....	
3. Imports of Selected Commodity Groupings.....	
4. Domestic Exports of Selected Commodity Groupings.....	
5. Value, Price and Volume Indexes of Imports.....	
6. Value, Price and Volume Indexes of Domestic Exports.....	
II Imports	
Tables	
M-1. Imports from Principal Trading Areas.....	
M-2. Imports by Country.....	
M-3. Imports by Commodity Category.....	
M-4. Imports by Province of Clearance.....	
III Exports	
Tables	
X-1. Exports to Principal Trading Areas.....	
X-2. Domestic Exports by Country.....	
X-3. Domestic Exports by Commodity Category.....	
X-4. Exports by Province of Lading.....	

TABLE DES MATIERES

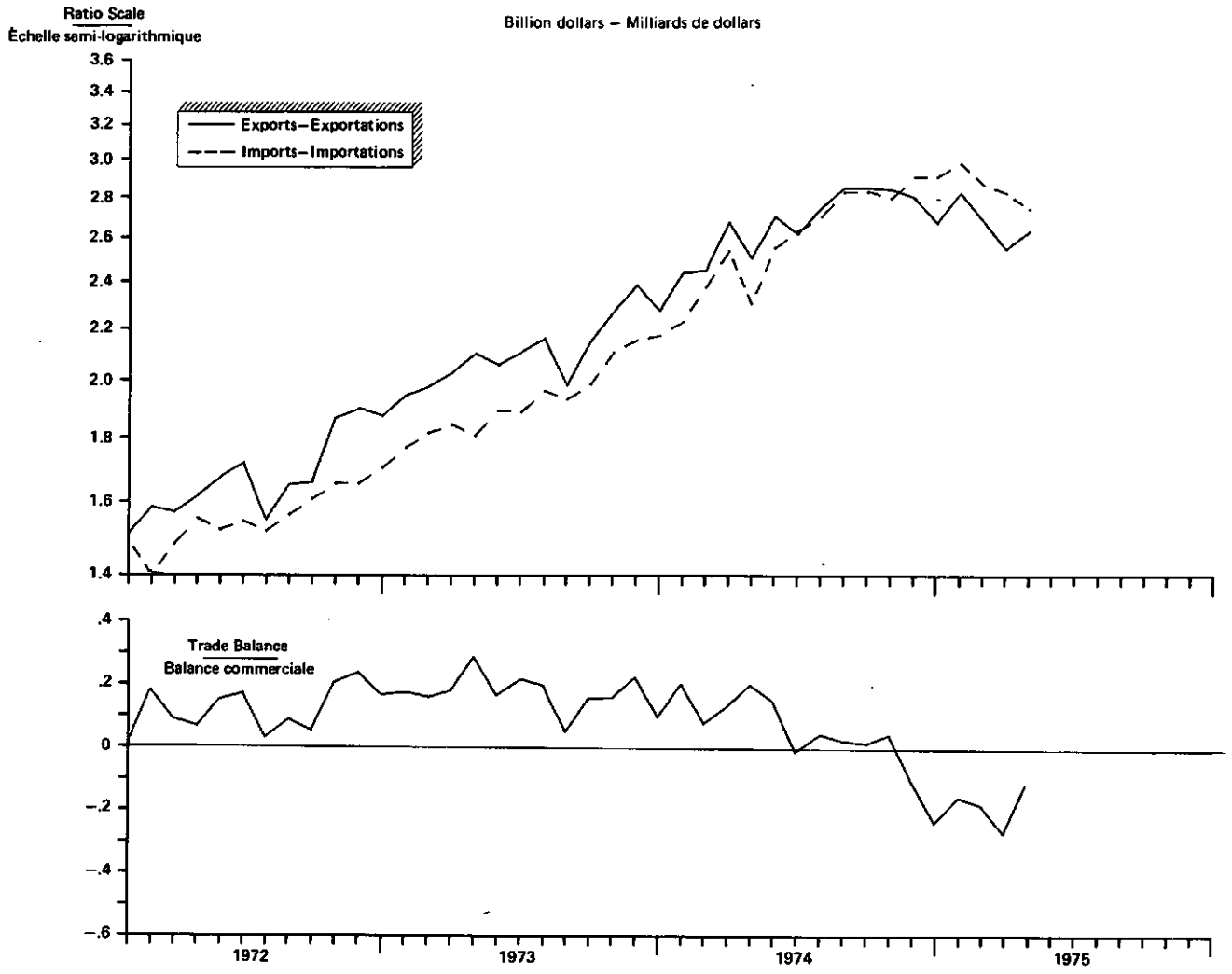
	Page
Notes Explicatives	39
Groupes de marchandises choisis (Tableaux 3 et 4): composition en termes de la C.M.I. et C.M.E.....	43
I Graphiques et tableaux analytiques	3
Graphiques	
I Exportations, importations et balance commerciale.....	4
II Indices de la valeur, des prix et du volume.....	4
III Importations en provenance des marchés principaux.....	5
IV Exportations totales vers les marchés principaux.....	5
V Principaux groupements de marchandises.....	6
Tableaux (les chiffres apparaissant aux tableaux 1 à 4 sont corrigés des variations saisonnières)	
1. Importations en provenance des marchés principaux.....	7
2. Exportations vers les marchés principaux.....	7
3. Importations, groupes de marchandises choisis.....	8
4. Exportations nationales, groupes de marchandises choisis.....	9
5. Indices de la valeur, des prix et du volume des importations.....	10
6. Indices de la valeur, des prix et du volume des exportations nationales.....	11
II Importations	13
Tableaux	
M-1. Importations en provenance des marchés principaux.....	14
M-2. Importations par pays.....	15
M-3. Importations par catégorie de marchandises.....	18
M-4. Importations par province de dédouanement.....	26
III Exportations	27
Tableaux	
X-1. Exportations vers les marchés principaux.....	28
X-2. Exportations nationales par pays.....	29
X-3. Exportations nationales par catégorie de marchandises.....	32
X-4. Exportations par province de chargement.....	38

I

Analytical charts and tables

Graphiques et tableaux analytiques

EXPORTS, IMPORTS AND TRADE BALANCE; ALL COUNTRIES
 Seasonally Adjusted
EXPORTATIONS, IMPORTATIONS, ET BALANCE COMMERCIALE; ENSEMBLE DES PAYS
 Chiffres corrigés des variations saisonnières



VALUE, PRICE AND VOLUME INDEXES

Seasonally Adjusted

INDICES DE LA VALEUR, DES PRIX ET DU VOLUME

Chiffres corrigés des variations saisonnières

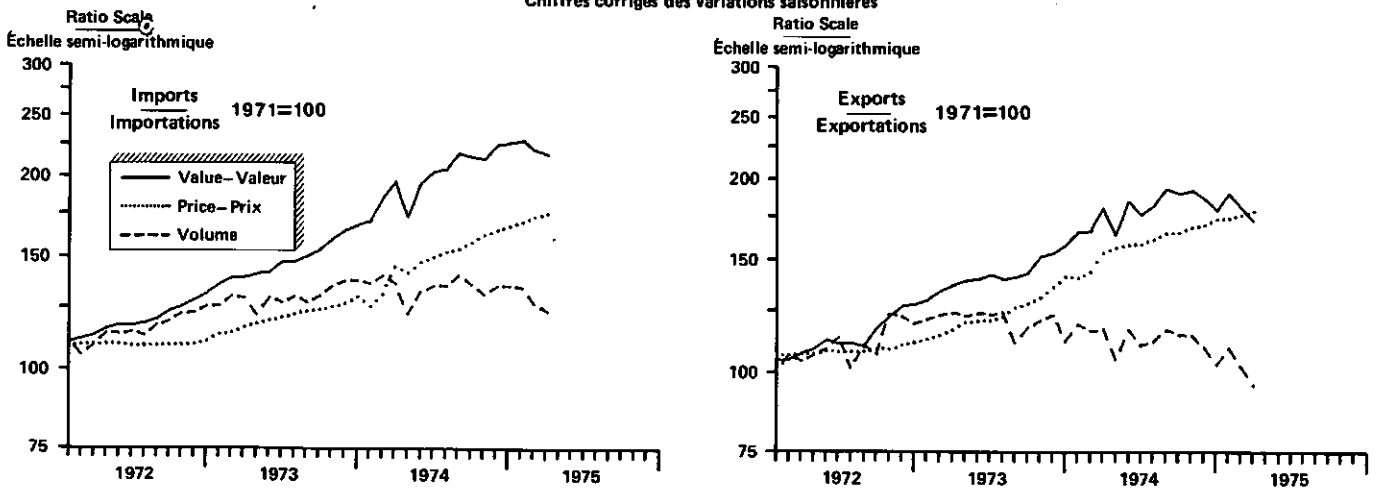
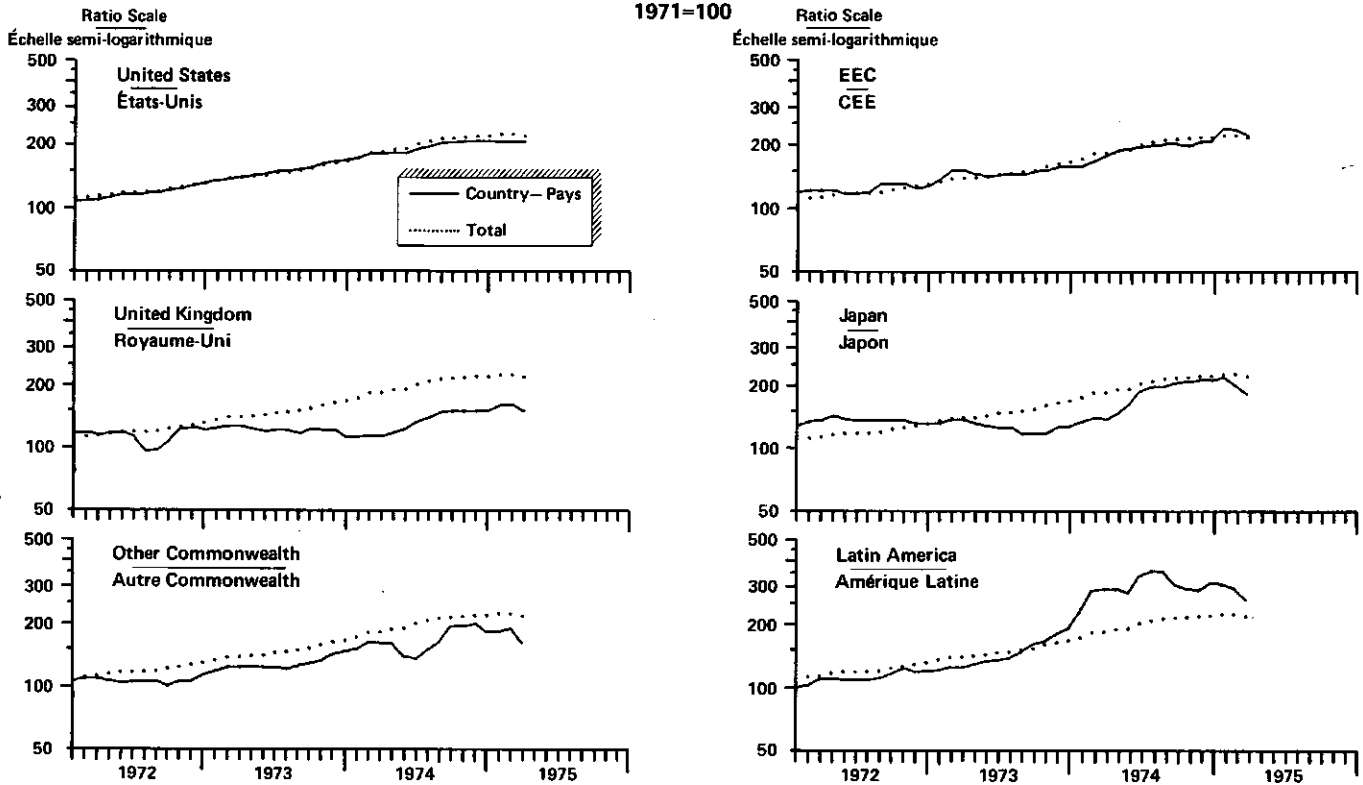


CHART III

GRAPHIQUE III

IMPORTS FROM PRINCIPAL TRADING AREAS
 3 Month Moving Averages, Seasonally Adjusted
IMPORTATIONS EN PROVENANCE DES MARCHÉS PRINCIPAUX
 Moyennes mobiles de 3 mois, corrigées des variations saisonnières



TOTAL EXPORTS TO PRINCIPAL TRADING AREAS

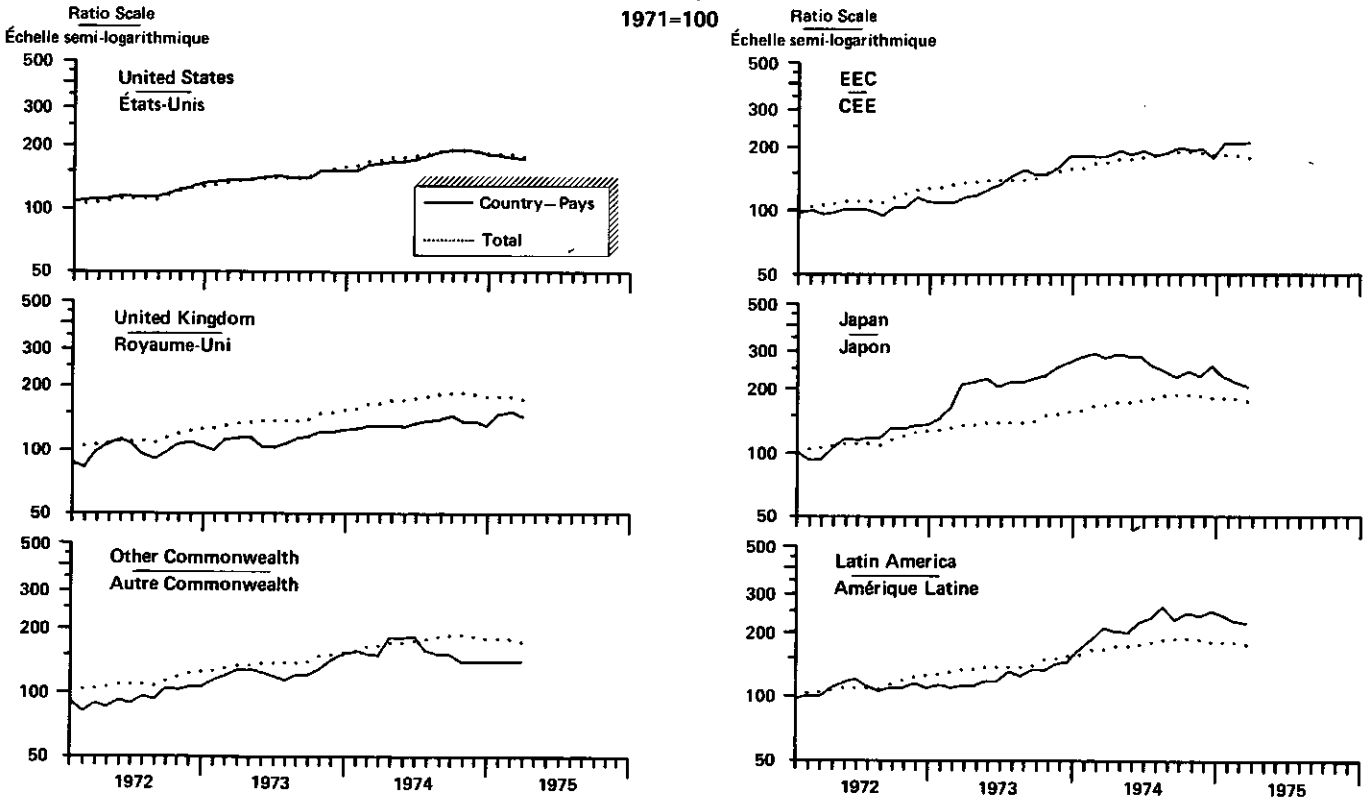
3 Month Moving Averages, Seasonally Adjusted

EXPORTATIONS TOTALES VERS LES MARCHÉS PRINCIPAUX

Moyennes mobiles de 3 mois, corrigées des variations saisonnières

CHART IV

GRAPHIQUE IV



MAJOR COMMODITY AGGREGATES
 Seasonally Adjusted
PRINCIPAUX GROUPEMENTS DE MARCHANDISES
 Chiffres corrigés des variations saisonnières
 1971=100

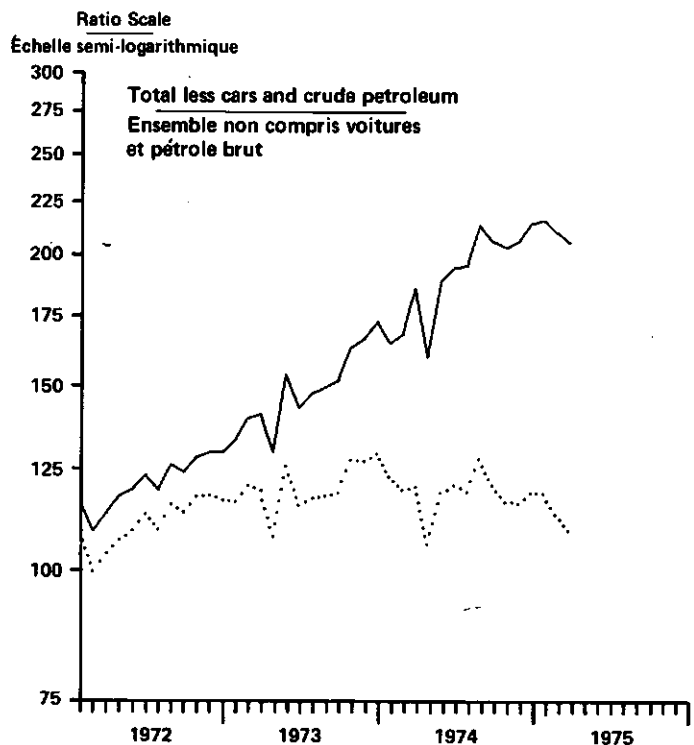
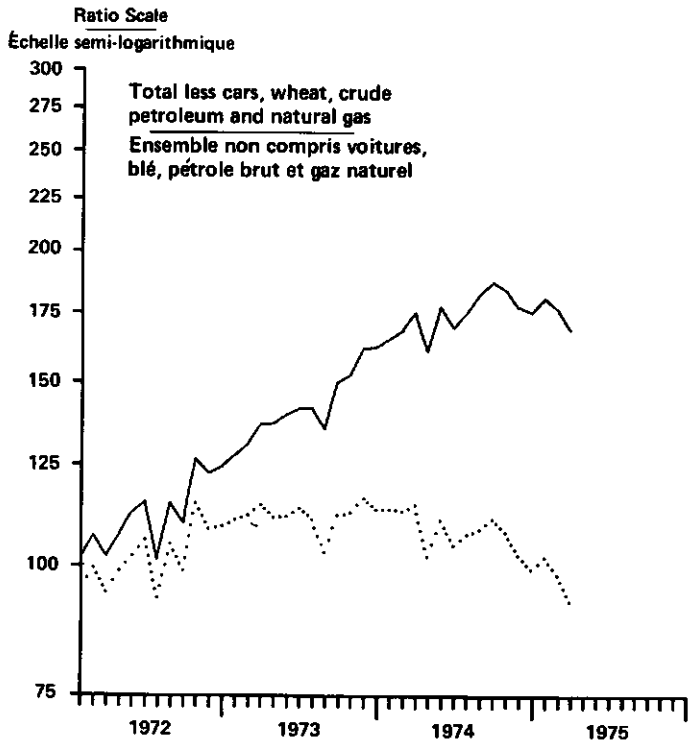
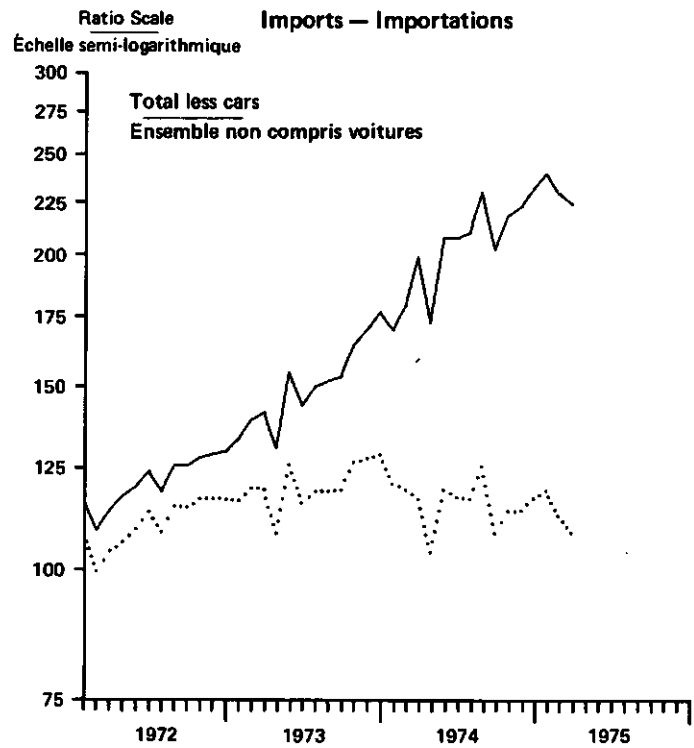
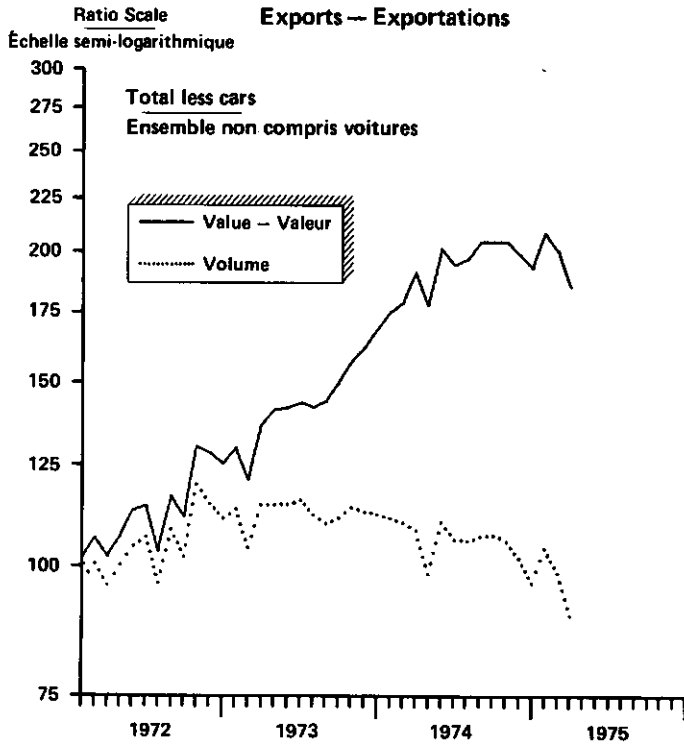


TABLE 1. IMPORTS FROM PRINCIPAL TRADING AREAS, SEASONALLY ADJUSTED

TABLEAU 1. IMPORTATIONS EN PROVENANCE DES MARCHES PRINCIPAUX, CORRIGES DES VARIATIONS SAISONNIERES

		United Kingdom	United States	Japan	E.E.C.*	Latin America	Other C'wealth	Other Countries	Total					
		Royaume Uni	Etats Unis	Japon	C.E.E.*	Amérique latine	Autres C'wealth	Autres Pays						
millions of dollars — millions de dollars														
1973	II Quarter	245.6	3,990.9	251.5	327.9	202.7	190.2	373.4	5,582.3	1973	II	Trimestre		
	III Quarter	241.4	4,173.6	231.1	340.6	223.6	196.8	471.7	5,878.8		III	Trimestre		
	IV Quarter	253.2	4,561.8	253.1	370.8	273.3	224.4	503.1	6,439.7		IV	Trimestre		
1974	I Quarter	239.7	4,966.5	279.8	394.2	438.9	254.6	576.1	7,149.8	1974	I	Trimestre		
	II Quarter	259.3	4,992.9	324.2	453.8	424.0	216.8	825.7	7,496.7		II	Trimestre		
	III Quarter	311.2	5,608.5	398.1	478.6	531.7	255.2	787.8	8,371.1		III	Trimestre		
	IV Quarter	316.3	5,737.9	425.9	488.0	435.7	313.1	904.9	8,621.7		IV	Trimestre		
1975	I Quarter	334.4	5,583.2	395.6	549.5	444.5	297.0	1,069.8	8,674.0	1975	I	Trimestre		
1974	April	78.7	1,561.7	77.9	149.8	111.4	71.8	254.9	2,306.2	1974	Avril			
	May	86.3	1,699.7	116.7	150.6	140.6	75.6	286.3	2,555.7		Mai			
	June	94.2	1,731.5	129.7	153.4	172.0	69.4	284.5	2,634.8		Juin			
	July	99.5	1,799.9	129.9	161.9	201.7	65.3	247.3	2,705.6		Juillet			
	August	99.7	1,886.5	135.2	155.6	170.9	99.4	282.0	2,829.3		Août			
	September	111.9	1,922.1	133.1	161.1	159.1	90.5	258.5	2,836.2		Septembre			
	October	103.5	1,852.3	143.4	154.5	134.0	114.0	296.3	2,798.0		Octobre			
	November	99.4	1,965.3	141.8	145.6	147.8	102.2	305.7	2,907.8		Novembre			
	December	113.3	1,920.4	140.6	187.9	154.0	96.9	302.9	2,916.0		Décembre			
	1975	January	111.7	1,830.0	148.8	186.4	182.6	100.9	421.5		2,981.9	1975	Janvier	
		February	111.7	1,841.6	146.3	191.0	128.3	89.0	360.6		2,868.5		Février	
		March	111.0	1,911.6	100.5	172.1	133.6	107.1	287.8		2,823.7		Mars	
April		90.0	1,878.1	111.2	155.3	133.4	55.2	320.8	2,744.0	Avril				

TABLE 2. EXPORTS TO PRINCIPAL TRADING AREAS, SEASONALLY ADJUSTED

TABLEAU 2. EXPORTATIONS VERS LES MARCHES PRINCIPAUX, CORRIGES DES VARIATIONS SAISONNIERES

		United Kingdom	United States	Japan	E.E.C.*	Latin America	Other C'wealth	Other Countries	Total					
		Royaume Uni	Etats Unis	Japon	C.E.E.*	Amérique latine	Autres C'wealth	Autres Pays						
millions of dollars — millions de dollars														
1973	II Quarter	363.0	4,261.4	476.4	350.4	170.6	194.5	443.0	6,259.3	1973	II	Trimestre		
	III Quarter	404.3	4,186.4	454.2	435.5	178.9	191.0	437.4	6,287.6		III	Trimestre		
	IV Quarter	437.7	4,562.8	539.9	452.9	206.2	225.3	504.2	6,929.0		IV	Trimestre		
1974	I Quarter	464.3	4,888.7	628.0	500.6	269.2	239.0	580.5	7,570.2	1974	I	Trimestre		
	II Quarter	454.6	5,110.0	602.2	514.8	287.0	285.6	582.2	7,836.3		II	Trimestre		
	III Quarter	499.8	5,678.5	513.7	523.0	385.3	237.3	612.2	8,450.0		III	Trimestre		
	IV Quarter	484.2	5,647.9	485.0	548.9	345.0	222.7	586.3	8,320.1		IV	Trimestre		
1975	I Quarter	544.9	5,225.1	452.5	587.4	325.6	219.1	676.3	8,060.9	1975	I	Trimestre		
1974	April	141.7	1,646.8	176.9	172.2	108.7	74.6	187.7	2,508.7	1974	Avril			
	May	158.0	1,746.9	230.0	182.9	87.7	132.7	166.7	2,704.8		Mai			
	June	154.9	1,716.3	195.2	159.7	90.6	78.3	227.8	2,622.9		Juin			
	July	162.0	1,783.3	173.4	192.4	146.9	83.1	206.2	2,748.3		Juillet			
	August	175.5	1,945.8	174.8	158.5	104.9	86.1	206.5	2,852.1		Août			
	September	161.5	1,949.4	165.4	172.1	133.5	68.1	199.5	2,849.6		Septembre			
	October	181.8	1,904.4	140.6	224.3	92.8	83.1	214.2	2,841.2		Octobre			
	November	141.0	1,895.2	207.8	141.3	132.4	68.5	214.9	2,801.3		Novembre			
	December	161.3	1,848.3	136.7	183.3	119.8	71.1	157.2	2,677.6		Décembre			
	1975	January	173.2	1,759.1	214.7	190.8	122.4	82.2	281.8		2,824.2	1975	Janvier	
		February	193.8	1,768.3	130.6	209.1	106.0	66.7	210.4		2,684.9		Février	
		March	177.9	1,727.7	107.2	187.5	97.2	70.2	184.2		2,551.9		Mars	
April		138.9	1,670.8	194.1	197.0	114.5	86.0	233.7	2,635.0	Avril				

* Excludes United Kingdom, Ireland, and Denmark — Non compris le Royaume-Uni, l'Irlande et le Danemark

TABLE 3. IMPORTS OF SELECTED COMMODITY GROUPINGS
 TABLEAU 3. IMPORTATIONS, GROUPES DE MARCHANDISES CHOISIS

COMMODITY GROUPING (version française en bas de page)	1972				1973				1974				1975
	II	III	IV	I	II	III	IV	I	II	III	IV	I	
	Seasonally adjusted — Chiffres corrigés des variations saisonnières												
	millions of dollars — millions de dollars												
Meat, fresh, chilled or frozen	36.2	33.9	34.1	45.5	48.3	42.3	65.6	51.4	29.4	40.7	47.5	46.7	
Fresh fruits	46.6	46.1	45.8	49.9	49.0	52.7	62.2	54.4	57.3	61.8	58.8	64.8	
Fresh vegetables	25.5	30.9	29.6	34.4	38.3	39.1	38.7	33.8	35.4	50.0	44.6	46.7	
Raw sugar	29.8	31.9	36.2	35.4	33.2	49.6	46.1	68.4	91.2	111.9	135.6	161.3	
Cocoa, chocolate, coffee and tea	35.3	39.4	43.4	41.3	47.7	48.9	49.3	59.2	56.1	45.5	49.7	58.6	
Wool, cotton and man-made fibres	30.0	31.4	31.1	31.6	36.1	37.5	47.1	46.1	42.9	39.5	30.3	28.9	
Coal	38.7	40.8	48.5	38.9	43.7	39.7	46.2	60.8	77.7	72.9	96.1	172.1	
Crude petroleum*	166.5	174.9	173.1	190.4	196.8	243.1	310.4	474.3	681.5	659.7	830.7	810.4	
Textile fabricated materials	142.7	145.6	148.4	156.3	161.0	162.6	179.0	196.2	201.5	226.2	192.7	170.9	
Chemicals and related products	207.5	202.7	217.0	248.4	252.3	242.1	280.3	312.8	341.7	451.6	431.4	378.4	
Petroleum and coal products	56.2	53.5	50.8	58.8	41.7	52.7	61.3	71.1	102.1	102.9	97.5	93.1	
Rolling mill products	75.6	75.6	74.7	86.0	90.3	99.9	120.4	178.3	204.3	240.9	280.5	202.8	
Non ferrous metals	83.2	73.8	69.1	82.6	72.8	96.3	121.9	136.5	139.2	171.2	161.2	127.1	
Metal fabricated basic products	92.7	89.1	90.0	99.0	99.2	102.6	111.3	121.0	130.5	154.4	160.0	165.5	
Industrial machinery	437.0	429.6	466.9	510.1	512.4	517.9	585.8	581.7	614.5	730.5	793.5	803.6	
Agricultural machinery, including tractors	121.7	128.9	130.5	152.3	154.6	161.1	168.0	173.9	197.4	248.5	281.9	306.2	
Passenger automobiles and chassis	317.9	339.6	395.9	442.5	419.4	456.3	458.5	463.3	486.3	525.4	534.3	518.2	
Trucks and other motor vehicles	186.3	209.4	245.5	199.2	195.0	193.8	212.3	267.0	252.9	282.0	305.8	264.1	
Motor vehicle engines and parts	132.3	128.1	160.9	197.2	190.9	185.7	175.3	173.6	169.9	190.8	199.6	175.9	
Motor vehicle parts, except engines	572.0	546.6	599.7	643.8	682.4	723.0	705.3	771.4	703.7	816.9	901.5	797.2	
Communication and related equipment	157.4	162.4	176.4	190.0	198.1	208.4	216.3	220.1	232.5	270.8	234.0	221.6	
Office machines and equipment	107.8	112.0	111.6	121.2	114.1	124.1	137.8	144.8	151.6	157.9	154.4	151.3	
Apparel and apparel accessories	64.2	75.9	75.9	79.9	86.5	85.1	103.6	97.0	111.8	113.4	120.0	127.9	
	Unadjusted — Chiffres brutes												
	millions of dollars — millions de dollars												
GRUPE DE MARCHANDISES (English titles above)													
Viande fraîche, réfrigérée ou congelée	37.7	35.1	34.6	42.8	49.2	42.8	67.0	50.3	29.6	40.2	49.0	46.2	
Fruits frais	47.5	53.4	50.6	34.4	48.7	61.7	68.9	37.6	57.6	72.7	64.5	45.1	
Légumes frais	39.1	20.0	23.6	37.0	56.4	27.6	29.5	37.9	54.4	36.1	35.4	49.4	
Sucre brut	23.5	32.5	54.1	22.8	30.0	50.2	59.0	38.9	85.8	105.5	171.5	105.9	
Cacao, chocolat, café et thé	40.0	36.7	44.8	38.1	52.1	47.4	49.8	57.2	57.9	44.7	52.2	54.8	
Laine, coton et fibres artificielles	31.9	28.0	30.8	32.9	39.2	33.5	48.4	47.3	45.7	35.7	28.5	30.8	
Charbon	51.4	55.0	61.5	4.2	57.5	50.3	55.1	12.3	93.5	88.9	108.2	55.7	
Pétrole brut*	164.6	181.3	153.4	213.8	199.7	254.6	272.6	534.3	693.8	690.3	727.8	914.9	
Ouvrages en matières textiles	153.8	136.7	149.8	153.1	172.7	153.1	180.0	193.4	216.2	213.5	193.7	168.5	
Produits chimiques et produits connexes	232.9	193.6	211.4	237.9	283.2	232.1	270.0	302.1	385.2	433.8	416.3	366.1	
Dérivés du pétrole et du charbon	57.0	56.0	60.5	44.2	41.8	54.8	73.7	51.2	104.4	104.3	113.8	71.0	
Produits des usines de laminage	80.1	75.6	84.3	69.0	95.4	99.1	133.2	143.9	214.7	236.1	309.4	171.6	
Métaux non-ferreux	90.0	67.1	71.2	79.5	78.8	88.0	127.2	131.4	151.2	156.0	169.4	121.5	
Ouvrages de base en métal	98.6	85.5	89.6	97.4	105.6	98.8	113.3	120.0	138.7	148.5	158.5	162.8	
Machinerie industrielle	480.5	417.2	441.6	507.2	561.8	503.7	553.5	584.6	676.0	707.8	751.8	804.1	
Machinerie agricole y compris tracteurs	107.7	121.2	115.1	147.7	185.9	153.6	148.9	168.5	242.0	239.3	251.8	293.2	
Voitures particulières et châssis	426.2	293.7	439.4	412.7	505.9	337.5	520.6	429.0	577.4	395.2	607.6	481.9	
Camions et autres véhicules moteurs	177.4	146.4	186.2	187.3	233.9	167.5	211.7	253.0	302.8	243.8	308.1	250.3	
Moteurs de véhicules auto et pièces	147.8	108.3	169.5	191.9	214.0	155.7	187.5	170.5	190.9	158.9	213.5	172.7	
Pièces de véhicules auto sauf moteurs	633.5	456.1	625.0	652.3	753.2	604.6	734.4	797.6	775.5	683.3	937.3	821.9	
Équipement et matériel de communication	153.4	153.5	197.6	178.5	192.9	199.0	242.5	206.6	227.6	261.5	261.8	206.7	
Machines et matériel de bureau	110.4	103.1	117.4	122.7	115.6	113.8	145.1	148.4	152.9	145.0	162.4	154.3	
Vêtements et accessoires de vêtement	60.6	89.2	65.5	82.1	82.2	100.1	90.8	99.2	106.3	133.0	103.7	131.0	

*Series has no seasonality
 Série sans composante saisonnière

TABLE 4. DOMESTIC EXPORTS OF SELECTED COMMODITY GROUPINGS
 TABLEAU 4. EXPORTATIONS NATIONALES, GROUPES DE MARCHANDISES CHOISIS

COMMODITY GROUPING (version française en bas de page)	1972				1973				1974				1975
	II	III	IV	I	II	III	IV	I	II	III	IV	I	
	Seasonally adjusted — Chiffres corrigés des variations saisonnières millions of dollars — millions de dollars												
Meat, fresh, chilled or frozen	35.4	28.8	27.9	37.0	53.1	56.2	37.7	42.4	25.4	32.1	33.5	31.4	
Fish and fish preparations	79.3	82.6	82.3	89.0	99.4	109.1	134.1	106.3	88.7	86.0	94.3	102.4	
Barley	67.5	71.3	42.7	53.6	70.1	67.4	86.1	79.9	65.9	86.2	96.1	75.9	
Wheat	200.1	224.1	339.8	251.8	328.3	300.6	339.9	500.8	567.2	516.6	465.1	522.9	
Rapeseed*	26.0	34.6	40.9	40.5	50.7	80.9	58.0	67.1	52.2	38.8	41.0	64.2	
Iron ores and concentrates	88.9	89.1	105.5	88.8	135.0	114.4	123.8	120.9	117.4	143.6	160.7	244.7	
Copper in ores, concentrates and scrap	64.9	73.5	82.1	98.8	117.5	163.5	187.2	193.5	182.4	152.6	115.3	82.9	
Nickel in ores, concentrates and scrap*	93.7	77.1	135.0	122.8	135.4	81.5	102.3	86.3	101.9	131.7	118.4	138.0	
Crude petroleum	236.6	255.5	287.8	314.1	351.8	372.6	443.7	604.5	892.7	119.2	992.4	835.8	
Natural gas	76.2	77.3	79.2	78.2	82.1	94.1	96.3	98.4	108.2	129.6	157.4	180.9	
Coal and other crude bituminous substances*	26.1	23.9	37.5	38.9	41.7	31.8	53.1	60.3	87.7	74.2	96.9	71.5	
Asbestos, unmanufactured	57.2	60.1	62.7	68.3	72.8	67.7	69.8	71.4	82.1	92.4	95.0	87.1	
Lumber	264.6	286.1	364.8	389.3	415.2	375.1	419.2	377.1	352.4	324.9	235.3	217.9	
Woodpulp and similar pulp	201.5	212.2	225.1	233.1	257.8	270.6	331.5	379.2	432.7	521.0	520.8	483.8	
Newsprint paper	290.5	297.9	301.4	317.2	325.2	306.3	337.6	384.7	402.5	455.7	475.9	519.4	
Fertilizer and fertilizer materials	55.2	59.9	60.0	68.0	67.2	72.1	82.0	99.7	106.6	89.7	125.5	152.2	
Rolling mill products	42.6	42.3	52.2	51.8	41.8	42.2	51.8	52.9	57.2	78.3	72.1	72.3	
Aluminum, including alloys	96.4	95.8	91.8	96.4	84.1	87.8	101.7	108.7	121.1	141.1	134.9	90.6	
Copper and alloys	119.8	89.8	114.5	113.8	118.4	136.9	152.4	164.6	172.3	189.0	121.1	124.4	
Nickel and alloys	91.2	53.3	80.6	83.9	87.0	92.7	110.7	92.9	93.6	136.7	117.2	98.5	
Industrial machinery	108.1	113.4	124.7	129.6	134.9	130.7	158.8	165.5	178.1	212.0	202.5	229.3	
Agricultural machinery, including tractors	52.3	58.8	57.7	57.9	66.6	73.4	91.7	74.3	88.8	107.3	126.5	128.6	
Passenger automobiles and chassis	563.6	527.9	573.8	588.0	596.2	626.4	603.9	626.8	537.4	793.1	691.8	596.2	
Trucks and other motor vehicles	196.8	187.1	207.5	223.1	236.2	210.0	224.1	252.0	250.0	233.7	243.8	280.3	
Motor vehicle parts, including engines	438.9	438.6	453.9	571.4	526.0	505.3	504.1	460.0	471.3	537.3	485.5	389.3	
Unadjusted — Chiffres bruts millions of dollars — millions de dollars													
GROUPE DE MARCHANDISES (English titles above)													
Viande fraîche, réfrigérée ou congelée	40.9	29.5	25.0	32.5	61.2	57.7	32.7	37.9	31.1	34.4	30.1	27.7	
Poissons et préparations de poisson	75.4	89.0	91.9	71.4	91.7	116.7	154.6	87.6	79.7	97.4	107.9	84.0	
Orge	72.2	68.0	58.9	27.0	68.2	69.0	113.6	46.7	73.3	82.0	121.3	49.6	
Blé	192.9	244.6	377.6	179.9	291.2	352.6	396.9	357.8	557.4	581.9	552.6	383.7	
Graine de colza*	32.3	28.9	43.3	36.3	62.4	62.9	68.6	56.5	60.0	37.1	46.3	56.8	
Minerais et concentrés de fer	103.0	100.8	122.8	36.8	142.2	133.0	150.0	47.3	136.0	166.6	192.7	89.0	
Minerais, concentrés et déchets de cuivre	71.8	70.8	81.1	82.7	125.6	173.7	174.8	185.2	190.0	171.6	100.6	75.7	
Minerais, concentrés et déchets de nickel*	99.2	81.3	125.7	120.9	143.5	81.2	96.3	84.0	110.9	128.2	115.2	130.5	
Pétrole brut	249.1	248.3	269.1	332.9	375.6	360.2	413.5	638.2	958.9	885.8	923.9	870.0	
Gaz naturel	78.2	71.7	77.4	84.4	84.0	88.0	94.4	106.3	110.4	121.6	155.4	205.8	
Charbons et autres subst. bitumineuses brutes*	25.6	27.0	34.5	38.1	42.7	34.5	50.2	59.9	91.3	74.8	93.2	71.4	
Amiante, non ouvré	53.2	58.8	69.0	67.6	68.3	69.3	75.7	66.7	76.8	92.8	103.0	85.4	
Bois d'oeuvre	299.6	278.5	359.0	349.9	473.0	359.9	416.1	336.5	406.5	312.5	234.2	192.9	
Pâte de bois et pâtes similaires	213.0	194.4	226.1	232.4	272.8	248.4	328.6	388.2	456.3	495.3	524.3	488.0	
Papier journal	306.3	285.0	297.3	322.8	338.0	293.3	333.6	378.2	419.7	445.2	481.4	505.8	
Engrais et matières fertilisantes	76.5	45.0	56.5	73.4	80.8	49.7	78.7	92.0	123.0	83.5	122.6	139.4	
Produits des usines de laminage	45.6	42.0	52.6	48.1	44.4	41.9	53.2	48.7	59.9	77.4	74.5	66.3	
Aluminium y compris alliages	106.5	86.2	86.9	101.1	88.6	78.8	105.4	104.2	135.0	130.3	138.6	88.1	
Cuivre et alliages	125.9	86.0	112.1	113.4	125.9	133.1	149.1	166.1	180.9	184.2	118.9	123.6	
Nickel et alliages	104.4	43.3	74.6	86.3	103.1	83.3	104.5	96.2	107.3	127.7	105.5	105.3	
Machinerie industrielle	112.7	102.1	130.3	131.0	138.5	119.0	165.7	168.9	183.1	193.1	213.0	232.6	
Machinerie agricole y compris tracteurs	63.9	51.5	45.2	64.8	83.6	63.1	78.9	81.7	111.4	96.9	107.8	135.2	
Voitures particulières et châssis	653.1	343.2	628.6	630.9	684.9	417.2	681.5	696.6	635.2	507.2	810.0	645.1	
Camions et autres véhicules moteurs	203.2	169.1	235.5	206.8	246.4	189.7	250.5	237.7	262.4	209.6	269.8	265.8	
Pièces de véhicules auto et moteurs	459.6	394.2	487.8	549.8	550.1	452.7	554.2	442.7	491.6	482.9	536.8	375.1	

* Series has no seasonality
 Série sans composante saisonnière

TABLE 5. VALUE, PRICE AND VOLUME INDEXES OF IMPORTS
 TABLEAU 5. INDICES DE LA VALEUR, DES PRIX ET DU VOLUME DES IMPORTATIONS

1968 = 100

		All Sections		Live Animals		Food, Feed, Beverages and Tobacco		Crude Materials, Inedible		Fabricated Materials, Inedible		End Products, Inedible	
		Ensemble des sections		Animaux vivants		Aliments provendes, boissons et tabacs		Matières brutes, non comestibles		Matières travaillées, non comestibles		Produits finis, non comestibles	
		1974	1975	1974	1975	1974	1975	1974	1975	1974	1975	1974	1975
Indexes of Value — Indices de la valeur													
Year - Année		256.0		702.7		266.4		360.7		266.2		239.9	
Quarters	I	221.1	267.5	1148.3	583.4	208.7	257.8	292.1	445.4	213.8	244.6	216.4	254.2
Trimestres	II	261.8		592.0		258.0		385.1		270.1		245.5	
	III	254.1		392.4		269.1		369.4		285.8		228.3	
	IV	286.9		677.9		329.7		395.9		294.3		266.7	
Months	Jan.	211.8	274.5	810.0	798.6	229.8	318.8	254.8	533.3	206.9	274.6	208.2	235.3
Mois	Feb.	210.2	253.2	909.2	376.9	192.0	220.2	275.5	395.9	196.4	228.7	210.3	248.9
	March	241.4	274.7	1726.5	575.1	204.2	234.5	346.1	407.1	238.0	230.5	232.6	278.6
	April	236.0		948.5		202.3		308.2		240.0		231.0	
	May	286.3		540.6		285.0		459.3		302.1		261.2	
	June	263.2		287.2		286.8		387.8		268.3		245.6	
	July	264.1		271.9		266.3		408.3		295.1		236.9	
	Aug.	244.2		193.4		268.1		396.5		288.6		209.0	
	Sept.	254.0		712.0		272.8		304.6		274.0		242.0	
	Oct.	300.1		776.7		323.0		412.8		312.1		281.4	
	Nov.	293.7		738.3		350.1		407.0		306.9		270.3	
	Dec.	266.9		519.2		316.2		368.0		266.4		250.5	
Indexes of Prices — Indices des prix													
Year — Année		160.4		153.2		214.7		295.9		183.6		126.5	
Quarters	I	140.1	267.5	148.8	155.8	175.4	271.3	230.9	344.5	156.4	209.8	117.3	141.5
Trimestres	II	155.3		146.2		215.4		292.3		179.4		120.3	
	III	164.3		143.4		227.8		311.6		189.9		126.9	
	IV	174.9		160.4		247.1		329.5		203.5		134.4	
Months	Jan.	133.0	181.1	137.2	154.0	172.4	265.6	192.6	341.8	139.6	206.4	117.4	139.3
Mois	Feb.	139.1	184.4	147.6	158.2	182.5	270.3	228.0	344.1	152.3	210.6	116.6	142.2
	March	153.3	186.6	161.6	171.6	195.5	276.0	276.6	349.2	191.8	214.3	117.8	143.2
	April	149.9		158.4		212.1		261.4		173.4		118.5	
	May	156.2		139.5		217.1		291.1		182.9		120.5	
	June	159.3		144.9		224.8		305.9		183.7		122.0	
	July	162.3		142.6		228.7		305.9		188.2		125.0	
	Aug.	164.0		144.8		227.7		313.1		188.9		126.7	
	Sept.	167.9		143.9		228.8		323.1		195.1		129.1	
	Oct.	172.5		153.5		229.5		338.4		201.6		131.9	
	Nov.	175.7		159.3		247.4		328.2		206.1		134.9	
	Dec.	178.2		167.7		267.8		330.0		205.5		136.4	
Indexes of Volume — Indices du volume													
Year — Année		159.6		458.7		124.1		121.9		145.0		189.6	
Quarters	I	157.8	145.5	771.7	374.5	119.0	95.0	126.5	129.3	136.7	116.6	185.1	179.7
Trimestres	II	168.6		404.9		119.8		131.8		150.6		204.5	
	III	154.7		273.6		118.1		118.7		150.6		180.7	
	IV	164.0		422.6		133.4		120.2		145.1		199.0	
Months	Jan.	159.2	151.6	590.4	518.6	133.3	120.0	132.3	156.0	148.2	133.0	177.3	168.9
Mois	Feb.	151.1	137.3	616.0	238.2	105.2	81.5	120.8	115.1	129.0	108.6	180.4	175.0
	March	157.5	147.2	1068.4	335.1	104.5	85.0	125.1	116.6	124.1	107.6	197.5	194.6
	April	157.4		598.8		95.4		117.9		138.4		194.9	
	May	183.3		387.5		131.3		157.8		165.2		216.8	
	June	165.2		198.2		127.6		126.8		146.1		201.3	
	July	162.7		190.7		116.4		133.5		156.8		189.5	
	Aug.	148.9		133.6		117.7		126.6		152.8		165.0	
	Sept.	151.3		494.8		119.2		94.3		140.4		187.5	
	Oct.	174.0		506.0		140.7		122.0		154.8		213.3	
	Nov.	167.2		463.5		141.5		124.0		148.9		200.4	
	Dec.	149.8		309.6		118.1		111.5		129.6		183.7	

II

Imports

—

Importations

TABLE M-1. IMPORTS FROM PRINCIPAL TRADING AREAS

TABLEAU M-1. IMPORTATIONS EN PROVENANCE DES MARCHES PRINCIPAUX

		thousands of dollars - milliers de dollars							
TRADING AREA	YEAR	Live Animals	Food, Feed, Beverages And Tobacco	Crude Materials, Inedible	Fabricated Materials, Inedible	End Products, Inedible	Special Transactions, Trade	Total Imports	
ZONE DE COMMERCE	ANNEE	Animaux vivants	Aliments, provendes, boissons et tabacs	Matières brutes, non comestibles	Matières travaillées, non comestibles	Produits finis, non comestibles	Transactions spéciales commerciales	Total Importations	
JANUARY TO APRIL - JANVIER A AVRIL									
United Kingdom	1973	159	18,937	13,195	74,136	220,022	3,819	330,268	
Royaume-Uni	1974	820	22,661	12,060	84,748	187,482	3,612	311,383	
	1975	1,644	34,376	7,402	101,406	257,454	5,716	407,998	
United States	1973	11,618	233,384	193,102	844,541	3,725,703	52,628	5,060,975	
Etats-Unis	1974	53,771	317,678	281,193	1,293,354	4,520,098	59,286	6,525,380	
	1975	26,102	380,621	375,688	1,257,402	5,289,453	97,248	7,426,515	
Japan	1973	13	4,820	405	76,944	251,994	1,755	335,930	
Japon	1974		5,501	1,087	69,081	251,970	1,663	329,302	
	1975	9	9,495	4,297	158,086	293,139	3,199	468,225	
E.E.C. *	1973	1,032	26,157	4,476	111,503	269,065	4,164	416,397	
C.E.E. *	1974	1,525	26,699	6,000	149,198	306,355	8,234	498,012	
	1975	1,698	38,305	7,954	208,907	373,033	6,786	636,683	
Latin America	1973	8	57,031	160,870	22,097	8,878	898	249,781	
Amérique latine	1974	13	68,970	405,188	42,478	22,458	784	539,891	
	1975	32	114,259	387,725	39,061	25,143	1,375	567,594	
Cwth. ex. U.K.	1973	495	91,457	54,570	18,509	39,272	2,539	206,842	
Cwth. sauf R.-U.	1974	178	123,682	65,260	20,838	51,659	2,946	264,563	
	1975	256	120,355	69,376	36,153	63,686	2,998	292,824	
Other Countries	1973	189	42,608	120,316	103,130	202,746	3,218	472,207	
Autres pays	1974	644	57,938	343,605	128,382	261,688	2,632	794,889	
	1975	939	58,608	797,814	147,781	319,586	6,029	1,330,757	
All Countries	1973	13,514	474,393	546,933	1,250,859	4,717,680	69,023	7,072,401	
Ensemble des pays	1974	56,951	623,128	1,114,393	1,788,080	5,601,710	79,157	9,263,419	
	1975	30,680	756,019	1,650,255	1,948,796	6,621,494	123,351	11,130,595	
APRIL - AVRIL									
United Kingdom	1973	60	4,977	3,237	17,817	50,227	923	77,240	
Royaume-Uni	1974	770	6,570	3,061	21,627	51,268	959	84,256	
	1975	121	10,456	1,294	22,983	55,390	2,487	92,731	
United States	1973	3,872	56,695	60,327	219,934	981,214	14,919	1,336,961	
Etats-Unis	1974	9,538	75,002	71,014	355,241	1,174,842	17,066	1,702,704	
	1975	5,379	102,440	101,435	313,265	1,463,709	38,160	2,024,388	
Japan	1973	2	603	103	22,199	60,776	299	83,982	
Japon	1974		800	92	16,699	62,129	562	80,281	
	1975	6	1,772	3,655	31,446	72,824	1,835	111,538	
E.E.C. *	1973	956	5,557	1,092	25,599	68,212	838	102,254	
C.E.E. *	1974	1,430	7,437	1,629	45,552	93,489	2,665	152,202	
	1975	1,538	10,617	1,579	40,492	92,682	3,446	150,354	
Latin America	1973	3	15,090	36,227	5,626	2,506	145	59,596	
Amérique latine	1974	3	16,292	80,807	10,985	6,987	128	115,203	
	1975	24	28,601	87,803	11,382	8,021	612	136,443	
Cwth. ex. U.K.	1973	47	26,472	11,649	3,225	8,551	412	50,356	
Cwth. sauf R.-U.	1974	38	28,999	13,009	5,319	12,891	855	61,110	
	1975	88	10,222	12,802	6,101	16,002	1,628	46,842	
Other Countries	1973	88	10,621	26,100	20,809	50,431	672	108,721	
Autres pays	1974	514	17,095	120,355	31,455	65,196	673	235,287	
	1975	836	10,146	184,621	34,537	70,041	2,633	302,813	
All Countries	1973	5,028	120,014	138,735	315,209	1,221,916	18,208	1,819,110	
Ensemble des pays	1974	12,293	152,197	289,968	486,876	1,466,801	22,908	2,431,043	
	1975	7,992	174,255	393,189	460,205	1,778,670	50,799	2,865,110	

* Excludes United Kingdom, Ireland and Denmark.

* Non-compris le Royaume-Uni, l'Irlande et le Danemark.

TABLE M-2. IMPORTS BY COUNTRY

TABLEAU M-2. IMPORTATIONS PAR PAYS

COUNTRY PAYS	March Mars			April Avril			January to April Janvier à Avril			Percentage variation Pourcentage	
	1973	1974	1975	1973	1974	1975	1973	1974	1975	Jan. to April Jan. à Avril	74/73 75/74
thousands of dollars - milliers de dollars											
Western Europe Europe occidentale											
United Kingdom	Royaume-Uni	92,502	80,652	110,276	77,240	84,256	92,731	330,268	311,383	407,998	- 5.7 31.0
Gibraltar	Gibraltar						12			12	-100.0
Ireland	Irlande	1,461	2,172	3,451	1,677	2,444	1,316	6,202	7,833	12,170	26.3 55.3
Malta	Malte	40	70	41	56	81	9	119	239	145	100.8 39.5
Austria	Autriche	3,733	3,646	4,174	5,169	4,439	4,240	15,231	15,637	15,318	2.6 2.0
Belgium-Luxemb.	Belgique-Lux.	9,066	12,611	14,282	8,205	13,047	10,997	31,097	46,950	56,195	50.9 19.6
Denmark	Danemark	5,772	6,861	6,988	3,437	5,975	6,832	16,912	23,866	26,871	41.1 12.5
Finland	Finlande	1,567	3,036	2,648	1,132	2,235	2,125	5,664	9,122	8,929	61.0 2.1
France	France	23,860	31,008	37,288	24,977	30,852	34,945	93,170	108,148	155,017	16.0 43.3
Germany West	Allemagne ouest	52,646	51,634	59,914	43,814	61,647	65,149	182,560	207,176	248,283	13.4 19.8
Greece	Grèce	724	638	1,103	1,055	828	1,143	3,313	2,954	4,825	10.8 63.3
Iceland	Islande	8	8	35	9	9	29	42	97	105	130.2 7.4
Italy	Italie	19,375	23,181	27,448	14,988	27,787	29,729	72,792	89,019	121,282	22.2 36.2
Netherlands	Pays-Bas	10,750	9,476	19,657	10,271	18,869	9,534	36,778	46,719	55,906	27.0 19.6
Norway	Norvège	5,891	7,386	7,915	7,844	9,946	6,422	25,498	31,778	32,657	24.6 2.7
Portugal	Portugal	1,804	1,580	2,058	1,741	1,701	1,850	7,555	7,725	11,024	2.2 42.7
Spain	Espagne	5,411	4,800	9,156	4,009	7,307	7,682	18,210	22,856	39,325	25.5 72.0
Sweden	Suède	16,142	14,389	23,083	13,604	18,557	23,438	56,524	66,037	88,687	16.8 34.2
Switzerland	Suisse	11,255	10,388	13,050	9,964	9,794	14,066	37,185	40,786	50,566	9.6 23.9
Total		262,008	263,537	342,568	229,189	299,774	312,251	939,121	1,038,326	1,335,315	10.5 28.6
Eastern Europe Europe orientale											
Albania	Albanie										-100.0
Bulgaria	Bulgarie	244	396	277	82	425	259	614	1,500	1,909	144.1 27.2
Czechoslovakia	Tchécoslovaquie	2,770	3,903	2,963	2,319	4,625	4,253	12,436	16,967	18,143	36.4 6.9
Germany East	Allemagne est	509	882	651	274	310	416	1,415	1,960	2,239	38.5 14.2
Hungary	Hongrie	917	913	951	707	915	1,016	4,164	4,728	4,816	13.5 1.8
Poland	Pologne	2,165	4,448	3,411	1,830	3,911	3,685	9,980	16,503	17,665	65.3 7.0
Romania	Roumanie	851	5,600	1,385	662	1,739	766	4,537	11,789	6,886	159.8 41.5
USSR	URSS	1,222	2,943	619	895	502	2,841	6,660	8,274	8,497	24.2 2.6
Yugoslavia	Yougoslavie	1,315	1,555	3,443	760	1,185	1,169	3,134	3,950	6,812	26.0 72.4
Total		9,994	20,639	13,700	7,529	13,612	14,406	42,940	65,670	66,965	52.9 1.9
Middle East Moyen-Orient											
Bahrain	Bahrein					264		749	264		- 64.8 -100.0
Cyprus	Chypre	9	4	6	13	102	40	220	129	188	- 41.4 45.7
Qatar	Qatar									6,411	...
Emirates, U.A.	Emirats, A.U.	4,402		19,303	3,696		12,902	15,631	783	72,746	- 94.9
Ethiopia	Ethiopie	16	43	22	37	21	27	77	65	107	- 15.6 64.0
Iran	Iran	16,897	21,611	59,369	5,018	68,014	77,887	42,051	149,791	246,960	256.2 64.8
Iraq	Irak	1		428	1,406	5	12,730	3,018	767	30,834	74.5
Israel	Israël	1,734	2,457	2,485	1,628	1,783	1,180	8,113	8,381	10,512	3.2 25.4
Jordan	Jordanie										-100.0
Kuwait	Koweït		9,489	16,020			8	809	14,928	48,440	...
Lebanon	Liban	157	8,023	222	247	7,009	82	856	17,595	531	...
Libya	Libye	1,820		2,869			2	12,222	7,101	2	- 41.9 - 99.9
Saudi Arabia	Arabie Saoudite	2,867	23,049	82,082	5,973	16,687	57,491	11,483	57,187	281,443	397.9 392.1
Somalia	Somalie										-100.0
Yemen, P.D.R.	Yémen, R.D.P.	1,996		11,209	1,065	4,530	18,534	4,408	17,265	95,790	291.6 454.8
Sudan	Soudan	13	11		16		12	84	21	29	- 74.9 36.4
Syria	Syrie							3	68	3	...
Turkey	Turquie	425	168	296	78	848	86	605	1,552	944	156.3 - 39.1
UAR	RAU	22	52	48	2	28		54	185	67	242.7 - 63.8
Total		30,358	64,907	191,490	22,047	99,291	180,980	100,385	276,081	795,006	175.0 187.9

... Percentage change exceeds 999 percent.

La variation en pourcentage est en excès de 999 pourcent.

TABLE M-2. IMPORTS BY COUNTRY

TABLEAU M-2. IMPORTATIONS PAR PAYS

COUNTRY PAYS	March Mars			April Avril			January to April Janvier à Avril			Percentage variation Pourcentage			
	1973	1974	1975	1973	1974	1975	1973	1974	1975	Jan. to April Jan. à Avril	74/73 75/74		
thousands of dollars - milliers de dollars													
Other Africa Autres pays d'Afrique													
The Gambia	La Gambie										...	-100.0	
Ghana	Ghana	43	63	920	11	1	404	426	1,768	1,385	314.9	-21.6	
Kenya	Kenya	754	1,323	101	844	413	373	2,752	2,892	1,947	5.0	-32.6	
Malawi	Malawi		81		102	29	15	171	143	36	-16.6	-75.0	
Mauritius-Dep.	Maurice et dép		5,558		12	6,694		4,094	18,937	39,776	362.5	110.0	
Nigeria	Nigéria	7,718	9,223	10,607	5,975	4,449	245	25,170	29,235	17,867	16.1	-38.8	
South Africa	Afrique du Sud	1,408	2,405	1,897	1,286	11,378	410	9,073	21,500	17,502	136.9	-18.6	
Rhodesia	Rhodésie			2					7	3	...	-58.1	
Sierra Leone	Sierra Leone		47		216	1	11	217	48	11	-77.9	-76.5	
Tanzania	Tanzanie	79	1,524	155	502	2,171	523	871	3,880	1,744	345.7	-55.0	
Uganda	Ouganda	348	327	56	433	260		1,096	980	357	-10.5	-63.6	
Zambia	Zambie				1	1	4	43	2	5	-95.5	183.4	
Cwealth Af. nes	Af. Cwealth nda		4	9					18	16	...	-11.3	
Algeria	Algérie							34	3,994	5	...	-99.8	
Angola	Angola	5,888	16,918	15	5,244	16,940		19,788	55,515	123	180.5	-99.7	
Cameroon	Cameroun	11	567	1,680		28		61	1,088	1,681	...	54.5	
Zaire	Zaire	29	610	17	424	117	142	1,634	1,158	761	-29.1	-34.2	
Dahomey	Dahomey	2						2		51	-100.0	...	
Fr. Africa nes	Afrique Fr. nda	1			18			10	23	27	22.5	-4.4	
Gabon	Gabon							7		7	...	-69.0	
Guinea	Guinée							3	1,055	36	3	-96.5	-92.1
Ivory Coast	Côte-d'Ivoire	27	161	361	179	150	14	476	360	545	-24.3	51.3	
Liberia	Libéria	5	345			26	2	95	375	14	293.8	-96.2	
Malagasy	Malgache	169	158		167	111	1	361	380	301	5.1	-20.6	
Mauritania	Mauritanie												
Morocco	Maroc	259	29	186	67	192	348	708	354	826	-49.9	133.1	
Mozambique	Mozambique	97	24		411	406	7	710	779	624	9.7	-19.9	
Port. Af. nes	Af. port. nda						34	6	1	34	-84.6	...	
Senegal	Sénégal		2			7		6	14		145.0	-98.5	
Spanish Africa	Afrique espag.		2			2			14	9	...	-31.1	
Togo	Togo							1		2	-100.0	...	
Tunisia	Tunisie	2	3	1	1	1	2	6	7	9	9.0	29.1	
Total		16,840	39,377	16,008	15,891	44,415	2,566	68,877	143,533	85,671	108.3	-40.3	
Other Asia Autres pays d'Asie													
Bangladesh	Bangladesh	371	108	60	408	79	22	1,274	465	526	-63.4	13.1	
Sri Lanka	Sri Lanka	625	1,269	100	1,220	514	442	2,536	2,744	1,583	8.2	-42.3	
Hong Kong	Hong Kong	8,734	8,170	9,897	6,917	9,168	10,991	30,944	37,079	46,687	19.8	25.9	
India	Inde	2,660	3,388	2,124	2,351	2,529	2,762	8,962	11,986	12,398	33.7	3.4	
Malaysia	Malaisie	2,761	4,182	3,375	1,887	3,768	3,990	7,618	12,519	14,508	64.3	15.8	
Pakistan	Pakistan	598	743	769	355	1,378	399	2,339	5,825	3,974	149.0	-31.7	
Singapore	Singapour	2,718	8,379	3,457	1,310	3,673	4,571	8,091	18,380	14,667	127.1	-20.2	
Afghanistan	Afghanistan		3	11	1	1	13	5	11	38	129.6	264.0	
Burma	Birmanie	6					4	6		4	-100.0	...	
Khmer Rep.-Laos	Khmer Rép.-Lao	3		2				3		7	-90.7	...	
People R China	Rép. pop. Chin	-4,046	3,666	3,098	4,075	2,556	4,020	14,426	15,783	17,501	9.4	10.8	
Indonesia	Indonésie	49	247	475	231	173	1,114	396	857	3,026	116.4	253.0	
Japan	Japon	88,074	89,069	94,147	83,982	80,281	111,538	335,930	329,302	468,225	-1.9	42.1	
Korea, North	Corée du Nord			444			198	1	13	667	
Korea, South	Corée du Sud	6,345	8,851	9,766	5,717	7,880	11,076	22,840	36,161	47,805	58.3	32.1	
Philippines	Philippines	333	1,116	713	125	559	995	1,820	3,013	5,134	65.5	70.3	
Port. Asia	Asie port.	8	47	2		128	32	8	429	93	...	-78.4	
Taiwan	Taiwan	14,028	14,676	12,626	9,796	13,861	12,654	45,540	64,473	59,080	41.5	-8.3	
Thailand	Thaïlande	145	267	380	230	847	674	553	1,674	2,192	202.5	30.9	
Viet-Nam	Viêt-Nam	1	1	8		2	6	3	4	170	59.9	...	
Total		131,508	144,181	141,453	118,605	127,397	165,499	483,295	540,718	698,284	11.8	29.1	

... Percentage change exceeds 999 percent.

La variation en pourcentage est en excès de 999 pourcent.

TABLE M-2. IMPORTS BY COUNTRY

TABLEAU M-2. IMPORTATIONS PAR PAYS

COUNTRY PAYS	March Mars			April Avril			January to April Janvier à Avril			Percentage variation Pourcentage		
	1973	1974	1975	1973	1974	1975	1973	1974	1975	Jan. to April Jan. à Avril	74/73 75/74	
thousands of dollars - milliers de dollars												
Oceania Océanie												
Australia	Australie	9,391	19,129	32,796	13,836	15,534	16,222	59,517	78,979	82,944	32.7	5.0
Fiji	Fidji	2	519	1		1	1	121	1,080	51	794.1	- 95.2
New Zealand	Nouv.-Zélande	6,916	4,989	5,340	10,502	4,904	3,038	27,719	22,674	15,722	- 18.2	- 30.6
Br. Oceania nes	Océanie br. nd	1			2			3			- 98.8	391.4
French Oceania	Océanie fr.	358						2,785	1,606	2	- 42.3	- 99.8
U.S. Oceania	Océanie, E-U.											
Total		16,668	24,638	38,137	24,340	20,438	19,262	90,144	104,339	98,720	15.7	- 5.3
South America Amérique du Sud												
Guyana	Guyane	345	604	925	900	677	422	2,249	1,780	3,717	- 20.8	108.8
Falkland Is.	Iles Falkland										...	-100.0
Argentina	Argentine	503	1,660	731	756	913	1,531	3,126	4,676	4,669	49.5	- 0.1
Bolivia	Bolivie	7	1,092	1,554	2	10	83	158	2,003	2,994	...	49.4
Brazil	Brésil	3,856	3,777	8,727	8,039	8,401	12,744	20,687	27,011	44,155	30.5	63.4
Chile	Chili	1,894	16,048	1,592	3,071	1,532	3,117	7,263	19,662	6,097	170.6	- 69.0
Colombia	Colombie	2,179	2,322	2,002	2,058	2,378	2,995	11,149	15,651	10,770	40.3	- 31.1
Ecuador	Equateur	888	1,019	1,324	351	1,067		5,930	15,828	5,206	166.9	- 67.1
French Guiana	Guyane fr.							25			...	-100.0
Paraguay	Paraguay	5	6	56	21	41	30	98	289	101	194.4	- 64.8
Peru	Pérou	209	2,405	646	579	2,712	868	6,956	9,289	4,697	33.5	- 49.4
Surinam	Surinam	100	351	209	744	104	328	1,774	1,195	961	- 32.6	- 19.6
Uruguay	Uruguay	7	106	107	22	163	43	76	319	393	320.6	23.1
Venezuela	Venezuela	31,233	126,637	85,087	31,568	80,124	91,186	144,195	371,728	390,621	157.7	5.0
Total		41,226	156,028	102,960	48,111	98,123	114,561	203,685	469,430	474,380	130.4	1.0
Central America and Antilles Amérique centrale et Antilles												
Bahamas	Iles Bahamas	346	445	3,477	474	597	871	5,377	1,968	14,267	- 63.4	625.0
Bermuda	Bermudes	55	42	36	20	57	45	105	162	165	54.4	2.0
Belize	Belize	430	246	116	173	435	176	823	833	383	1.1	- 54.0
Barbados	Barbade	91	741	88	119	161	106	1,046	1,217	1,763	16.4	44.7
Jamaica	Jamaïque	812	2,371	3,698	1,567	2,796	626	9,177	6,921	5,440	- 24.5	- 21.4
Leew.-Wind. Is.	I. Leew.-Wind.	16	12	48	72	25	21	1,574	71	98	95.4	37.6
Trinidad-Tobago	Trinidad-Tobago	156	367	3,040	81	605	495	2,189	1,603	10,438	26.7	551.1
Costa Rica	Costa Rica	1,099	285	1,322	899	405	1,153	3,696	1,986	4,601	- 46.2	131.6
Cuba	Cuba	1,801	1,734	208	69	88	7,632	2,147	3,912	21,336	82.1	445.3
Dominican Rep.	R. Dominicaine	482	2,172	46	1,949	155	1,264	2,770	4,540	13,671	63.9	201.1
El Salvador	El Salvador	706	1,236	766	249	353	942	1,304	3,126	4,046	139.7	29.4
Fr. West Indies	Antilles fr.			1			2	6	3	9	57.6	225.6
Guatemala	Guatemala	313	589	8,394	418	453	515	1,517	1,993	13,612	31.3	583.1
Haiti	Haiti	13	682	663	18	144	465	186	1,553	1,957	732.8	26.0
Honduras	Honduras	1,657	1,881	343	1,768	1,806	942	6,325	7,008	2,451	10.7	- 65.0
Mexico	Mexique	9,036	12,184	9,337	7,273	12,202	8,941	29,697	45,205	33,256	52.2	- 26.4
Neth. Antilles	Antilles néeri	1,156	71	477	23	1,797	4,599	8,088	8,370	10,536	3.4	25.8
Nicaragua	Nicaragua	389	459	215	230	1,983	307	1,117	2,975	1,208	166.3	- 59.4
Panama	Panama	185	81	354	256	271	471	1,385	1,139	1,753	- 17.7	53.8
Puerto Rico	Porto Rico	1,050	1,408	2,733	776	947	1,537	3,623	5,262	8,404	45.2	59.7
U.S. Virgin Is	I. Vierges E-U	1				3		605	6	10	- 99.0	71.1
Total		19,798	27,008	35,362	16,435	25,284	31,110	82,756	99,850	149,403	20.6	49.6
North America Amérique du Nord												
Greenland	Groënland	3	2	1	2		83	142	2	318	- 98.3	...
St Pierre-Miq.	St-Pierre-Miq.	37		1	1	4	4	79	90	17	13.5	- 80.6
United States	Etats-Unis	1,343,122	1,745,764	1,947,878	1,336,961	1,702,704	2,024,388	5,060,975	6,525,380	7,426,515	28.9	13.8
Total		1,343,161	1,745,765	1,947,880	1,336,964	1,702,708	2,024,475	5,061,196	6,525,472	7,426,850	28.9	13.8
All Countries Ensemble des pays		1,871,560	2,486,081	2,829,557	1,819,110	2,431,043	2,865,110	7,072,401	9,263,419	11,130,595	30.9	20.1

... Percentage change exceeds 999 percent.

La variation en pourcentage est en excès de 999 pourcent.

TABLE M-3. IMPORTS BY COMMODITY CATEGORY

TABLEAU M-3. IMPORTATIONS PAR CATEGORIE DE MARCHANDISES

COMMODITY CATEGORY (version française à droite)	March Mars			April Avril			January to April Janvier à Avril		
	1973	1974	1975	1973	1974	1975	1973	1974	1975
	thousands of dollars - milliers de dollars								
Live Animals	2,785	22,376	7,453	5,028	12,293	7,992	13,514	56,951	30,680
Food, Feed, Beverages and Tobacco									
Meat, fresh, chilled or frozen	15,619	16,633	13,382	19,130	12,047	12,212	61,920	62,363	58,414
Other meat and meat preparations	1,677	2,286	1,534	2,497	1,919	1,661	8,311	9,501	7,124
Fish and marine animals	7,944	8,321	7,799	4,887	6,211	10,058	25,088	33,321	35,848
Dairy produce, eggs and honey	5,104	4,193	6,701	5,147	7,276	5,334	22,884	25,193	28,291
Indian corn, shelled	5,590	7,840	8,380	4,329	9,393	10,471	16,253	42,865	43,301
Other cereals and cereal preparations	4,350	7,333	6,107	3,481	5,919	6,177	14,992	26,746	25,320
Bananas and plantains, fresh	3,167	2,996	3,857	3,060	3,099	5,705	11,819	12,484	16,895
Grapes, fresh	843	968	1,264	892	1,299	2,378	4,307	4,816	6,855
Oranges, mandarines, tangerines, fresh	3,911	4,607	5,265	3,089	3,957	4,462	15,584	16,981	19,886
Other fresh fruits and berries	4,269	4,586	5,672	5,327	4,862	7,728	15,077	16,523	21,728
Fruits, dried or dehydrated	1,410	1,571	1,819	1,674	1,604	2,077	6,846	7,457	9,693
Orange juice and concentrates	2,560	2,946	3,659	3,430	3,489	4,938	10,571	11,431	15,878
Other fruit juices and concentrates	1,614	2,151	1,285	1,343	1,564	1,240	5,708	6,732	5,300
Fruits and products, canned	2,473	3,142	4,014	2,901	2,581	3,680	10,480	10,686	15,812
Other fruits and fruit preparations	1,454	2,178	1,527	1,783	2,609	2,000	5,027	7,990	7,112
Nuts, except oil nuts	2,808	3,938	1,838	2,525	3,207	2,494	9,723	14,029	9,961
Tomatoes, fresh	2,789	3,047	4,143	3,401	3,201	4,014	11,840	12,602	16,516
Other fresh vegetables	9,906	9,439	12,245	11,277	10,047	14,658	39,858	38,516	51,562
Other vegetables and vegetable preparations	4,541	6,382	7,197	4,328	6,330	8,891	16,515	25,884	36,934
Raw sugar		10,691	31,492	1,949	20,949	5,841	24,725	59,869	111,725
Refined sugar, molasses and syrups	414	4,234	2,746	463	2,755	4,234	2,430	9,698	15,078
Sugar preparations and confectionery	2,889	3,435	4,343	1,863	3,050	3,374	8,741	12,235	17,493
Cocoa and chocolate	1,693	3,582	4,160	1,654	4,486	5,133	7,217	16,029	17,901
Coffee	9,057	12,748	9,969	9,312	8,258	10,506	36,407	46,912	45,809
Tea	2,137	3,381	2,066	2,781	1,797	2,278	8,243	8,812	9,052
Other foods and materials for foods	7,076	7,858	9,284	6,148	7,938	9,215	24,840	30,225	37,501
Oil seed cake and meal	3,763	4,552	3,503	3,641	2,672	3,977	14,964	16,937	15,309
Other fodder and feed	1,639	2,461	2,620	1,453	1,784	3,350	7,048	8,083	10,800
Distilled alcoholic beverages	2,574	3,244	4,919	3,594	4,111	7,118	12,823	13,902	20,816
Other beverages	2,234	1,480	1,434	1,373	2,500	3,992	9,618	9,250	10,823
Tobacco	1,573	1,407	2,163	1,278	1,283	5,058	4,533	5,058	11,279
Total	117,078	153,630	176,387	120,014	152,197	174,255	474,393	623,128	756,019
Crude Materials, Inedible									
Fur skins, undressed	6,520	10,263	7,856	4,281	7,385	7,021	23,199	33,152	31,083
Other crude animal products	3,374	4,203	2,113	3,026	3,086	2,146	13,249	13,780	8,267
Soya beans	406	2,035	198	4,846	7,807	4,273	11,784	29,810	30,764
Other oil seeds, oil nuts, oil kernels	2,375	4,098	3,449	1,981	3,834	3,090	7,962	15,192	14,474
Rubber and allied gums, natural	3,488	10,302	3,048	1,083	4,717	4,791	7,722	21,330	12,993
Other crude vegetable products	4,915	7,215	7,497	4,445	6,905	6,523	18,688	26,363	28,949
Crude wood materials	5,047	7,111	6,035	2,791	5,411	4,227	18,709	23,837	24,649
Wool and fine animal hair	3,287	2,932	2,035	3,300	2,629	2,371	11,999	10,960	8,665
Cotton	5,252	8,242	4,317	7,635	7,111	3,718	21,593	30,600	18,237
Man-made fibres	3,830	5,455	3,469	3,564	5,019	3,222	13,762	20,492	13,174
Other textile fibres	280	416	561	199	259	116	1,154	1,648	1,410
Iron ores and concentrates	524	53	692	1,315	425	2,184	1,887	3,133	13,823
Scrap iron and steel	3,591	3,390	4,319	3,472	4,368	6,144	12,638	12,614	20,989
Aluminum ores, concentrates and scrap	3,671	11,435	13,823	6,972	4,204	9,385	24,654	23,396	40,390
Other metals in ores, concentrates, scrap	8,493	19,594	11,395	10,363	11,771	15,020	39,158	53,860	48,620
Coal	513	2,766	10,112	10,995	8,683	36,233	15,201	20,981	91,962
Crude petroleum	72,518	214,219	285,397	60,666	194,972	264,544	274,450	729,300	1,179,482
Other crude bituminous substances	249	267	339	12	713	792	911	1,941	3,040
Abrasives, natural	921	877	1,137	739	975	1,343	3,013	3,545	4,420
Phosphate rock	1,620	2,803	7,975	2,180	3,148	9,786	7,385	10,453	29,031
Other crude non-metallic minerals	2,960	4,080	5,017	3,074	3,399	4,480	11,462	15,250	18,363
Other waste and scrap materials	1,807	3,837	2,190	1,796	3,148	1,778	6,352	12,754	7,471
Total	135,639	325,595	382,975	138,735	289,968	393,189	546,933	1,114,393	1,650,255
Fabricated Materials, Inedible									
Leather and leather fabricated materials	3,745	4,711	6,416	3,520	4,748	6,018	15,839	18,232	26,399
Rubber fabricated materials	5,080	5,712	5,698	4,308	5,276	5,571	19,284	20,852	24,130
Lumber	7,365	10,678	7,874	7,625	11,466	8,873	28,595	39,714	29,469
Veneer	1,427	2,283	2,211	1,587	1,376	1,637	6,822	7,890	6,212
Plywood and wood building boards	3,918	11,861	4,279	3,065	11,197	6,612	13,190	46,685	19,949
Other wood fabricated materials	3,310	4,235	6,316	3,408	5,500	7,494	12,514	18,586	26,686
Wood pulp and similar pulp	1,023	1,493	1,621	765	1,385	1,663	4,377	5,485	7,530
Paper and paperboard	10,458	15,188	14,767	9,520	15,666	16,437	40,317	59,339	63,210
Cotton yarn and thread	1,350	2,486	1,138	1,311	2,229	1,062	5,338	9,317	4,741
Man-made fibre yarn and thread	8,642	12,814	5,896	8,625	12,017	6,267	30,719	48,342	24,018
Other yarn and thread	1,968	1,851	1,697	1,554	1,665	1,418	6,550	7,063	7,214
Cordage, twine and rope	538	3,629	4,435	1,064	4,963	8,369	3,138	13,136	25,962
Broad woven fabrics, wool and hair	2,097	1,118	1,150	2,386	1,258	2,582	8,473	4,650	6,968
Broad woven fabrics, cotton	8,001	11,037	7,476	7,801	10,667	8,039	33,416	45,391	33,173
Broad woven fabrics, man-made	5,785	5,627	5,291	6,394	5,990	6,126	23,368	23,942	24,838

* Excludes United Kingdom, Ireland and Denmark.

... Percentage change exceeds 999 percent.

TABLE M-3. IMPORTS BY COMMODITY CATEGORY

		JANUARY TO APRIL		1975		JANVIER A AVRIL			
Percentage Variation Pourcentage		United States	United Kingdom	Japan	E.E.C.*	Latin America	Other C'wealth	Other Countries	CATEGORIE DE MARCHANDISES
Jan. to April Jan. à Avril		Etats-Unis	Royaume-Uni	Japon	C.E.E.*	Amérique latine	Autres C'wealth	Autres pays	(English titles at left of table)
74/73	75/74								
thousands of dollars - milliers de dollars									
321.4	- 46.1	26,102	1,644	9	1,698	32	256	939	Animaux vivants
									Aliments, provendes, boissons et tabacs
0.7	- 6.3	31,383	69		25		26,933	4	Viandes fraîches, réfrigérées ou congelées
14.3	- 25.0	2,886	277	3	594	2,278	599	488	Autres viandes et préparations de viandes
32.8	7.5	18,479	707	7,124	914	4,711	772	3,140	Poisson et animaux marins
10.0	12.2	7,513	229		8,298	155	6,084	6,012	Produits laitiers, oeufs et miel
163.7	1.0	43,299			1		1		Blé d'Inde égrené
78.3	- 5.3	20,611	2,024	259	1,419	217	286	505	Autres céréales et préparations céréalières
5.6	35.3	574	53			16,221	32	14	Bananes et bananes des Antilles, fraîches
11.8	42.3	4,602	20			2,232			Raisins frais
8.9	17.1	16,891	3	1,232	25	86	23	1,626	Oranges, mandarines, tangerines fraîches
9.5	31.5	19,085		1	206	2,277	109	51	Autres fruits frais et baies
8.9	29.9	5,358	44		1	6	2,100	2,184	Fruits séchés ou déshydratés
8.1	38.8	10,732				4,990	144	12	Jus d'orange et concentrés
17.9	- 21.2	3,068	382		153	684	326	686	Autres jus de fruits et concentrés
1.9	47.9	9,034	785	375	125	466	2,415	2,611	Fruits et produits en boîtes
58.9	- 10.9	3,309	3	1	156	1,408	51	2,183	Autres fruits et préparations à base de fruits
44.2	- 29.0	5,553	68		108	573	583	3,075	Noix, sauf noix oléagineuses
6.4	31.0	12,056	3			4,455	2	1	Tomates, fraîches
- 3.3	33.8	47,094	3	5	310	3,607	476	65	Autres légumes frais
56.7	42.6	17,069	970	205	1,926	1,242	792	14,729	Autres légumes et préparations à base de légumes
142.1	86.6	25				39,736	65,536	6,428	Sucre brut
299.0	55.4	12,045	44		523	931	1,364	171	Sucre raffiné, mélasse et sirops
39.9	42.9	4,988	6,994	13	2,491	908	380	1,720	Préparations à base de sucre et confiserie
122.1	11.6	6,018	3,700		2,694	3,954	382	1,155	Cacao et chocolat
28.8	- 2.3	20,298	816		530	20,605	1,039	2,521	Café
6.9	2.7	943	2,795	15	707	536	2,776	1,281	Thé
21.6	24.0	25,377	971	200	2,163	370	5,038	3,383	Autres aliments et matières pour aliments
13.1	- 9.6	15,309			1				Tourteaux et farine oléagineux
14.6	33.6	10,500	78	2	188		1	32	Autres fourrages et provendes
8.4	49.7	1,792	12,430	2	3,839	356	1,762	635	Boissons alcooliques distillées
- 3.8	17.0	1,050	538	57	6,293	52	314	2,519	Autres boissons
11.5	123.0	3,680	369		4,615	1,203	35	1,376	Tabac
31.3	21.3	380,621	34,376	9,495	38,305	114,259	120,355	58,608	Total
									Matières brutes, non comestibles
42.9	- 6.2	19,627	2,027	10	146	351	46	8,875	Pelleteries non apprêtées
4.0	- 40.0	5,804	52	6	285		678	1,441	Autres produits d'origine animale
152.9	3.2	30,762		2					Fèves de soya
90.8	- 4.7	12,942	12	1	92	543	24	860	Autres graines, noix et amandes oléagineuses
176.2	- 39.0	3,029	14		23		8,301	1,625	Caoutchouc et gommes assimilées naturels
41.0	9.8	23,367	317	195	3,556	292	246	976	Autres produits végétaux bruts
27.4	3.4	24,644				1	4		Matières en bois brut
- 8.6	- 20.9	2,107	2,905		351	76	2,902	325	Laine et poils fins, d'origine animale
41.7	- 40.4	15,631	15			2,520	21	50	Coton
48.9	- 35.7	11,829	155	428	495	27		239	Fibres artificielles
42.7	- 14.4	294	3		119	453	267	273	Autres fibres textiles
66.0	341.1	12,965				856		2	Minerais et concentrés de fer
- 0.1	66.3	20,982	6						Déchets de fer et d'acier
- 5.1	72.6	12,696		3	2,194		24,493	1,004	Minerais, conc. et déchets d'aluminium
37.5	- 9.7	28,910	1,445	3,555	8	9,716	4,682	305	Autres minerais, conc. et déchets métallifères
38.0	338.3	91,962							Houille
165.7	61.7	3				371,610	27,581	780,289	Pétrole brut
113.0	56.6	3,020			6		3	12	Autres substances bitumineuses brutes
17.6	24.6	3,617	71	1	264	18	7	442	Abrasifs naturels
41.5	177.7	28,603						428	Roche phosphatée
33.0	20.4	15,755	223	16	339	1,262	104	664	Autres minéraux non métalliques bruts
100.8	- 41.4	7,138	157	79	74		16	7	Autres déchets et matières de rebut
103.7	48.0	375,688	7,402	4,297	7,954	387,725	69,376	797,814	Total
									Matières travaillées, non comestibles
15.1	44.7	18,594	3,882	1,154	1,111	665	81	913	Cuir et demi-produits en cuir
8.1	15.7	18,301	1,293	1,034	1,947		775	779	Demi-produits en caoutchouc
38.8	- 25.8	28,707		9	39	202	254	258	Bois d'oeuvre
15.6	- 21.2	5,554	46	6	127	158	12	309	Placages
253.9	- 57.2	13,915	57	486	44		50	5,397	Contre-plaqués et panneaux de construction
48.5	43.5	21,913	326	64	288	57	2,666	1,372	Autres demi-produits en bois
25.2	37.2	6,243	115	36				1,136	Pâte de bois et pâte similaire
47.1	6.5	60,022	1,335	235	854	63	19	683	Papier et carton
74.5	- 49.1	2,449	677	197	350	611	1	456	Filés et fils de coton
57.3	- 50.3	13,455	2,380	1,424	3,961	195	45	2,558	Filés et fils fibres artificielles
7.8	2.1	3,049	1,432	387	1,445	58	52	791	Autres filés et fils
318.6	97.6	4,876	1,360	970	7,857	6,316	1,465	3,119	Cordage, ficelle et corde
- 45.1	49.8	108	2,153	1,677	585	274	215	1,956	Tissus de laine et de poil, larges
35.8	- 26.9	17,809	693	2,325	1,803	2,359	2,365	5,819	Tissus de coton, larges
2.4	3.7	8,563	367	7,502	4,217	64	912	3,214	Tissus larges, fibres artificielles

* Non-compris le Royaume-Uni, l'Irlande et le Danemark.

... La variation en pourcentage est en excès de 999 pourcent.

TABLE M-3. IMPORTS BY COMMODITY CATEGORY

TABLEAU M-3. IMPORTATIONS PAR CATEGORIE DE MARCHANDISES

COMMODITY CATEGORY (version française à droite)	March Mars			April Avril			January to April Janvier à Avril		
	1973	1974	1975	1973	1974	1975	1973	1974	1975
	thousands of dollars - milliers de dollars								
Fabricated Materials, Inedible (cont.)									
Broad woven fabrics, mixed fibres	7,536	7,538	6,808	6,705	9,135	6,007	30,537	33,237	26,882
Other broad woven fabrics	1,323	1,306	623	1,136	1,150	377	4,601	5,179	3,809
Coated or impregnated fabrics	6,481	7,767	7,585	6,690	9,058	7,730	25,703	30,055	27,296
Other textile fabricated materials	9,238	10,741	10,898	8,693	10,820	10,592	33,636	42,041	42,181
Vegetable oils and fats, except essential oils	1,750	7,216	4,505	1,978	6,483	5,205	6,159	21,456	22,576
Other oils, fats, waxes, extracts, derivatives	3,239	5,464	4,066	2,878	4,691	3,341	11,807	17,840	17,840
Inorganic chemicals	8,632	10,709	15,852	15,102	11,020	13,184	38,556	40,551	61,819
Organic chemicals	18,814	23,639	33,763	16,685	27,134	28,753	66,871	90,161	120,017
Fertilizers and fertilizer materials	1,643	2,056	2,609	1,881	3,216	6,651	6,393	9,675	20,907
Synthetic and reclaimed rubber	4,348	5,517	3,928	5,207	4,750	5,109	16,894	19,246	17,918
Plastics materials, not shaped	15,955	23,659	17,835	14,784	24,813	16,378	60,148	87,577	75,965
Plastic film and sheet	6,325	8,230	6,583	5,084	7,631	6,338	22,198	30,258	26,622
Other plastics basic shapes and forms	5,102	6,174	6,684	4,659	6,785	6,906	18,425	24,067	25,125
Dyestuffs, except dyeing extracts	3,823	3,635	2,663	2,657	4,533	2,379	12,649	15,306	10,870
Pigments, lakes and toners	2,389	2,563	1,547	1,894	2,437	1,574	7,982	9,633	7,426
Paints and related products	2,498	2,943	3,729	2,265	2,680	3,160	8,888	10,166	12,810
Other chemical products	20,128	25,830	27,496	20,295	25,093	28,859	69,429	85,534	105,924
Fuel oil	5,977	7,861	6,727	3,070	7,900	12,250	30,537	34,763	48,848
Lubricating oils and greases	2,002	3,296	3,315	1,934	2,467	2,762	7,215	10,823	12,073
Coke of petroleum and coal	1,452	4,282	7,649	2,061	3,165	6,647	7,880	12,316	23,563
Other petroleum and coal products	1,660	2,252	2,253	1,075	1,840	3,793	6,738	8,645	11,997
Bars and rods, steel	5,274	15,345	11,511	5,905	15,677	11,355	22,410	58,832	59,967
Plate, sheet and strip, steel	13,435	23,567	24,623	15,180	29,284	17,812	55,652	96,019	120,782
Structural shapes, steel and sheet piling	4,418	11,024	4,967	5,148	12,879	5,735	17,165	45,869	25,762
Pipes and tubes, iron and steel	6,761	11,466	16,106	7,286	10,068	17,363	28,533	36,369	67,443
Wire and wire rope, iron and steel	3,597	4,058	6,308	3,034	4,193	5,493	12,485	16,141	26,721
Other iron and steel and alloys	9,991	10,612	19,747	9,395	10,115	19,198	34,656	35,700	73,008
Aluminum, including alloys	9,029	12,273	10,267	10,040	16,643	8,222	37,147	52,532	41,499
Copper and alloys	5,662	15,386	3,810	3,923	6,273	4,199	18,634	34,445	16,164
Nickel and alloys	6,418	5,679	7,145	5,880	8,001	7,001	26,179	26,849	30,992
Precious metals, including alloys	2,294	15,288	1,729	830	12,780	2,398	6,262	38,513	23,886
Tin, including alloys	1,668	4,732	4,336	1,031	7,047	780	4,383	17,240	12,900
Other non-ferrous metals and alloys	2,851	4,499	6,068	3,112	3,238	3,367	11,728	15,835	22,064
Bolts, nuts and screws	6,972	8,220	9,579	6,780	8,118	10,256	25,854	31,346	38,826
Other basic hardware	7,910	9,978	9,719	7,339	9,712	9,135	29,580	37,504	37,890
Chain	1,816	2,329	2,956	1,217	1,854	2,608	6,308	7,984	11,331
Valves	4,767	5,714	11,539	4,502	6,358	8,540	20,297	22,082	39,326
Pipe fittings	3,799	5,942	11,836	3,831	5,824	8,406	14,406	20,917	37,659
Other metal fabricated basic products	8,585	11,855	13,080	7,463	11,334	12,942	32,095	43,355	49,634
Clay bricks, clay tiles and refractories	4,636	7,506	7,640	3,828	5,827	8,060	17,015	24,149	33,666
Sheet and plate glass	2,556	2,987	1,535	1,793	3,031	1,956	9,121	12,719	7,495
Other glass basic products	3,949	4,231	3,395	3,212	4,242	3,715	14,463	16,864	14,383
Abrasive basic products	2,195	3,342	3,496	2,148	3,105	3,093	8,614	12,001	12,901
Natural and synthetic gem stones	2,056	2,956	1,846	1,732	2,320	2,915	8,456	10,250	10,467
Other non-metallic mineral basic products	3,624	5,670	7,499	3,317	5,804	8,164	13,084	23,927	30,479
Electricity	456	76	1,092	431	13		2,232	863	4,009
Other fabricated materials, inedible	7,731	10,798	12,425	7,183	10,934	11,333	28,917	41,622	46,575
Total	327,472	482,933	467,636	315,209	486,876	460,205	1,250,859	1,788,080	1,948,796
End Products, Inedible									
Machinery									
Engines and turbines, diesel, general purpose	4,134	5,010	6,667	4,574	4,858	5,470	17,821	18,921	23,895
Engines and turbines, general purpose nes	5,874	9,659	10,969	4,352	10,304	10,369	20,897	31,676	39,637
Electric generators and motors	8,702	10,671	16,731	8,089	13,660	12,921	37,765	45,377	57,337
Bearings	6,723	8,381	10,892	6,708	7,876	9,239	26,222	31,339	40,820
Other mechanical power transmission equipment	6,677	7,166	9,133	6,456	6,352	8,106	24,674	26,433	33,118
Compressors, blowers and vacuum pumps	6,294	6,559	8,076	4,392	6,085	6,533	18,968	24,703	29,265
Pumps, except oil well pumps	3,926	4,310	6,696	3,339	4,519	6,407	14,723	16,754	24,346
Packaging machinery	5,463	4,069	7,014	3,148	3,818	4,954	17,398	16,987	22,799
Other general purpose industrial machinery	8,820	9,927	14,773	9,737	11,374	13,136	34,965	40,162	53,250
Conveyors and conveying systems	1,602	1,329	2,333	1,339	1,975	3,791	6,393	6,419	11,118
Elevators and escalators	739	1,170	1,382	691	1,209	1,591	2,337	4,481	5,462
Industrial trucks, tractors, trailers, stacker	6,696	8,385	11,680	6,120	7,846	9,110	23,899	29,948	42,025
Hoisting machinery	4,695	6,780	14,248	4,608	6,028	11,795	18,673	25,137	47,855
Other materials handling equipment	5,614	6,656	5,884	4,850	5,317	5,123	20,163	23,385	26,205
Drilling machinery and drill bits	8,079	8,236	12,230	7,129	8,527	12,372	31,018	33,407	42,636
Power shovels	8,100	9,742	9,296	8,409	8,318	7,598	25,921	29,214	37,324
Bulldozing and similar equipment	1,404	1,363	2,716	1,002	1,319	2,441	4,831	5,333	8,563
Front end loaders	8,819	8,062	13,884	7,959	8,775	11,330	31,204	30,249	47,830
Other excavating machinery	4,354	4,408	6,704	3,693	3,473	6,813	14,803	15,181	23,765
Mining, oil and gas machinery	7,630	7,318	11,859	6,520	7,707	12,741	27,346	28,010	49,259
Construction and maintenance machinery	7,238	9,625	14,069	8,651	10,582	14,896	28,646	32,723	51,195
Machine tools, metalworking	7,929	12,337	15,995	7,327	11,033	14,653	33,592	42,892	59,790
Welding apparatus and equipment	2,422	2,862	3,510	1,730	2,825	2,922	8,050	10,906	12,037
Rolling mill machinery	1,352	2,319	3,765	927	1,845	3,039	5,223	7,060	14,490
Other metalworking machinery	7,924	9,301	9,599	7,051	10,100	10,239	27,775	33,790	40,808
Pulp and paper industries machinery	3,757	4,711	9,254	3,301	3,734	6,016	14,986	16,212	29,206

* Excludes United Kingdom, Ireland and Denmark.

... Percentage change exceeds 999 percent.

TABLE M-3. IMPORTS BY COMMODITY CATEGORY

TABLEAU M-3. IMPORTATIONS PAR CATEGORIE DE MARCHANDISES

		JANUARY TO APRIL		1975			JANVIER A AVRIL			
Percentage Variation	Percentage	United States	United Kingdom	Japan	E.E.C.*	Latin America	Other C'wealth	Other Countries	CATEGORIE DE MARCHANDISES	
Jan. to April	Jan. à Avril	Etats-Unis	Royaume-Uni	Japon	C.E.E.*	Amérique latine	Autres C'wealth	Autres pays	(English titles at left of table)	
74/73	75/74									
thousands of dollars - milliers de dollars										
Matières travaillées, non comestibles (suite)										
8.8	- 19.1	15,702	1,717	2,451	4,249	277	200	2,285	Tissus larges de fibres mélangées	
12.5	- 26.4	369	119	64	199	28	2,829	201	Autres tissus larges	
16.9	- 9.1	17,714	1,388	3,104	4,535			555	Tissus enduits ou imprégnés	
24.9	0.3	22,458	2,078	9,605	4,084	192	596	3,169	Autres demi-produits en matières textiles	
248.3	5.2	14,005	1,221	5	590	378	4,533	1,844	Huile, mat. grasse vég., sauf huile essentielles	
51.0	0.0	15,633	416	5	766	179	308	535	Autres huiles, mat. gra., cires, ext., dérivés	
5.1	52.4	44,937	4,060	4,878	4,666	802	6	2,470	Produits chimiques inorganiques	
34.8	33.1	74,058	6,102	5,734	19,728	317	718	13,359	Produits chimiques organiques	
51.3	116.1	16,330	134		4,021	412		11	Engrais et matières fertilisantes	
13.9	- 6.9	14,573	26	1,697	1,583			39	Caoutchouc synthétique et régénéré	
45.6	- 13.2	60,721	2,488	5,719	6,096		12	929	Matières plastiques, non façonnées	
36.3	- 12.0	22,399	784	974	1,858		19	588	Pellicule et feuille en matière plastique	
30.6	4.3	22,772	379	514	928	1	46	485	Autres profilés, formes de base en mat. plastiques	
21.0	- 28.9	4,109	1,517	224	3,640	31	20	1,328	Matières colorantes sauf extraits tinctoriaux	
20.6	- 22.9	4,497	659	72	1,565	8	21	604	Pigments, laques et tonifiants	
14.3	26.0	11,703	604	5	339		20	140	Peintures et produits connexes	
23.1	23.8	90,433	3,672	759	7,536	504	86	2,933	Autres produits chimiques	
13.8	40.5	7,084			4,063	18,182	9,227	10,293	Mazout	
50.0	11.5	11,850	149	2	61			9	Huiles et graisses lubrifiantes	
56.2	91.3	20,225	1,256		2,082				Coke de pétrole et de charbon	
28.3	38.7	10,160	600	1	1,132	97		7	Autres dérivés du pétrole et du charbon	
162.5	1.9	17,008	3,568	13,209	18,251	154	169	7,607	Barres et tiges en acier	
72.5	25.7	55,316	6,094	27,780	22,843	8	164	8,577	Tôles, feuilles, feuillards d'acier	
173.0	- 45.0	15,228	3,397	2,755	3,917		26	439	Profilés de construction et palplanches	
27.4	85.4	32,776	2,915	24,016	3,552	48	238	3,897	Tuyaux et tubes de fer et d'acier	
29.2	65.5	4,035	4,515	4,804	9,798	416	995	2,158	Fil, câble, cordage de fer et d'acier	
3.0	104.5	52,596	2,208	733	5,977	3,600	9	7,885	Autres fer, acier et alliages	
41.4	- 21.0	34,456	2,580	458	1,863	3	1,296	843	Aluminium, y compris alliages	
84.8	- 53.0	11,666	1,293	919	1,838	70	2	376	Cuivre et alliages	
2.5	15.4	8,356	665	1	534			21,436	Nickel et alliages	
515.0	- 37.9	20,878	2,950		42	5		11	Métaux précieux, y compris alliages	
293.3	- 25.1	4,766	516		3,086	812	3,644	77	Etain, y compris alliages	
35.0	39.3	11,660	1,118	299	4,100		63	4,825	Autres métaux non-ferreux et alliages	
21.2	23.8	31,134	1,453	4,206	1,139	6	173	716	Boulons, écrous et vis	
26.7	1.0	30,339	2,303	2,106	1,525	14	462	1,141	Autre quincaillerie de base	
26.5	41.9	6,453	1,180	2,239	975	66	37	379	Chaînes	
8.7	78.0	22,738	6,930	1,990	6,415	21	5	1,226	Valves	
45.2	80.0	18,615	2,374	9,203	6,599		173	696	Raccords de tuyauterie	
35.0	14.4	40,856	2,483	1,247	2,735	12	264	2,037	Autres ouvrages de base en métal	
41.9	39.4	22,385	1,396	2,272	4,175	423		3,014	Briques, tuiles et mat. réfractaires en argile	
39.4	- 41.0	5,311	262	690	496	110		626	Verre à vitres et à glaces	
16.6	- 14.7	11,878	785	346	1,151	22	18	184	Autres ouvrages de base en verre	
39.3	7.5	10,383	279	114	948		10	1,167	Ouvrages de base en abrasifs	
21.2	2.1	1,313	204	191	2,957	89	446	5,268	Pierres fines naturelles et synthétiques	
82.8	27.3	23,439	1,769	2,153	2,658	29	32	398	Autres produits minéraux non métalliques de base	
61.3	364.4	4,009							Electricité	
43.9	11.9	34,520	2,686	3,037	2,983	720	374	2,255	Autres matières travaillées, non comestibles	
42.9	8.9	1,257,402	101,406	158,086	208,907	39,061	36,153	147,781	Total	
Produits finis, non comestibles										
Machines et outillage										
6.1	26.2	17,554	4,107	59	2,043		20	112	Moteurs et turbines diesels d'usage général	
51.5	25.1	31,310	4,516	2,742	797	4	7	261	Moteurs et turbines d'usage général nda	
20.1	26.3	37,592	9,431	6,199	3,113	35		968	Génératrices et moteurs électriques	
19.5	30.2	26,252	2,248	6,577	3,043	112	31	2,557	Coussinets	
7.1	25.2	27,382	2,757	756	1,365		9	849	Autre mat. de transmission d'énergie mécanique	
30.2	18.4	24,412	2,968	28	1,521			336	Compresseurs, souffleurs et pompes à vide	
13.7	45.3	18,887	2,409	134	1,541	10	118	1,248	Pompes, sauf pour puits d'huile	
2.3	34.2	18,877	460	81	2,645		4	733	Machines à empaqueter ou à emballer	
14.8	32.5	44,399	3,076	1,000	2,901	1	66	1,808	Autres machines industrielles d'usage général	
0.3	73.2	7,519	1,128	2	1,506		193	770	Convoyeurs et ensembles convoyeurs	
91.7	21.8	5,111	103		247			1	Ascenseurs et escalators	
25.3	40.3	36,517	3,276	1,267	655		3	307	Camions, tracteurs, remorques, empileurs ind.	
34.6	90.3	39,884	720	1,162	2,692	206	120	3,070	Appareils de levage	
15.9	12.0	23,878	856	23	386		2	1,059	Autre matériel de manutention des matériaux	
7.7	27.6	38,895	776	48	493		73	2,352	Machines de forage et fleuret de perforatrice	
12.7	27.7	32,145	185	11	4,512		426	45	Pelles mécaniques	
10.4	60.5	7,121	92	1,299	50			1	Bulldozers et machines semblables	
3.0	58.1	44,662	410	757	375			1,627	Chargeurs-niveleurs	
2.5	56.5	22,842	194	41	635	1		51	Autres machines à creuser	
2.4	75.8	39,066	4,449	1,758	2,080	41	10	1,855	Machines pour mines, pétrole et gaz	
14.2	56.4	46,637	916	543	2,006		529	564	Machines de construction et d'entretien	
27.6	39.3	38,996	5,548	1,313	6,410	16	222	7,285	Machines-outils, travail des métaux	
35.4	10.3	11,258	249	36	253	7	22	212	Appareils et outillage à souder	
35.1	105.2	8,842	3,976	125	1,346			201	Machines pour usines de laminage	
21.6	20.7	30,990	3,667	349	3,423	15	458	1,906	Autres machines pour le travail des métaux	
8.1	80.1	19,618	2,439	423	3,811			2,915	Machines pour industrie de la pâte et du papier	

* Non-compris le Royaume-Uni, l'Irlande et le Danemark.

... La variation en pourcentage est en excès de 999 pourcent.

TABLE M-3. IMPORTS BY COMMODITY CATEGORY

TABLEAU M-3. IMPORTATIONS PAR CATEGORIE DE MARCHANDISES

COMMODITY CATEGORY (version française à droite)	March Mars			April Avril			January to April Janvier à Avril		
	1973	1974	1975	1973	1974	1975	1973	1974	1975
	thousands of dollars - milliers de dollars								
End Products, Inedible (cont.)									
Machinery (cont.)									
Printing presses	2,397	3,430	3,797	3,585	3,923	2,795	14,390	15,047	17,127
Other printing machinery and equipment	3,174	4,927	4,831	3,545	4,229	5,020	13,053	18,072	20,265
Spinning, weaving and knitting machinery	4,826	2,957	3,375	3,012	3,621	4,450	14,134	15,106	16,042
Other textile industries machinery	3,901	5,493	3,878	3,975	5,677	4,618	15,791	22,001	19,195
Food, beverages and tobacco industries machine	4,277	5,773	5,008	3,970	4,129	6,887	16,222	19,302	22,031
Plastics and chemical industry machinery	4,688	4,355	6,727	3,682	4,438	6,238	16,406	17,759	24,572
Other special industry machinery	11,598	16,236	18,558	11,838	15,438	22,751	44,596	61,552	77,167
Soil preparation, seeding and fertilizing mach	4,416	5,148	9,142	5,380	6,235	9,936	14,699	18,595	32,800
Combine reaper - threshers	2,751	2,558	7,985	2,688	3,465	5,804	10,006	12,148	25,895
Other haying and harvesting machinery	6,268	7,969	14,560	6,973	9,598	14,292	21,836	28,788	46,766
Other agricultural machinery and equipment	6,379	9,819	13,762	6,927	10,350	12,512	23,614	35,728	47,116
Wheel tractors, new	15,658	16,518	33,290	17,473	19,313	37,548	61,035	63,232	120,352
Track-laying tractors and used tractors	9,022	8,058	13,922	8,742	8,580	15,632	31,234	30,540	54,035
Tractor engines and tractor parts	11,606	14,207	23,477	10,535	12,845	22,443	44,008	49,871	84,355
Sub-Total	235,928	277,803	401,673	224,426	281,298	384,532	879,316	1,034,441	1,481,754
Transportation and communication equipment									
Railway and street railway rolling stock	5,047	7,730	11,930	3,566	4,951	11,220	16,971	23,511	40,580
Sedans, new	143,719	142,055	165,666	156,933	171,037	214,872	521,935	555,637	645,627
Other passenger automobiles and chassis	19,902	15,281	20,840	22,062	16,737	26,790	69,768	61,183	77,898
Trucks, truck tractors and chassis	49,586	69,802	63,030	57,266	77,275	70,979	197,728	276,784	249,942
Other motor vehicles	19,988	23,125	29,848	20,248	27,301	31,245	67,086	80,804	102,605
Motor vehicle engines	30,249	32,611	35,814	35,056	36,578	37,212	124,586	132,840	131,360
Motor vehicle engine parts	31,457	24,159	30,106	34,091	23,706	32,622	136,505	97,933	111,134
Motor vehicle parts, except engines	229,371	247,860	298,555	243,543	242,566	320,597	905,828	1,040,128	1,142,476
Marine engines and parts	7,034	10,115	11,202	5,685	7,798	7,465	24,578	30,618	35,657
Ships, boats and parts, except engines	3,662	7,551	9,623	5,300	9,942	7,832	16,478	26,744	28,783
Aircraft, complete with engines	29,414	58,951	73,229	9,315	31,730	45,786	68,141	155,219	147,369
Aircraft engines and parts	6,564	13,203	14,531	10,144	11,609	16,110	33,181	46,604	57,086
Aircraft parts, except engines	10,776	14,703	16,580	12,483	13,795	19,243	45,584	56,127	66,682
Other transportation equipment	21,124	23,531	38,520	19,509	22,048	31,108	74,504	88,008	137,341
Telephone and telegraph equipment	5,424	5,843	8,608	4,842	6,805	7,197	20,031	26,342	31,837
Televisions, radios and phonographs	17,805	16,596	14,246	14,476	14,860	14,511	62,693	62,194	59,522
Electronic tubes and semi-conductors	10,822	12,229	7,654	9,099	12,259	7,398	37,103	49,298	30,166
Other telecommunication and related equipment	31,116	36,663	37,135	29,380	40,097	37,392	116,508	142,745	151,714
Sub-Total	673,057	762,008	887,115	692,999	771,094	939,581	2,539,209	2,952,720	3,247,778
Other equipment and tools									
Air conditioning and refrigeration equipment	13,302	16,480	19,346	10,982	14,651	16,437	46,196	57,690	68,009
Electric lighting fixtures and portable lamps	7,529	7,218	6,719	6,836	7,434	6,934	27,729	27,737	26,950
Switchgear and protective equipment	3,687	4,524	5,133	3,351	4,636	4,740	12,839	16,162	19,303
Industrial control equipment	4,108	3,688	4,464	3,352	3,009	3,494	15,095	13,067	16,458
Other electric lighting distribution equipment	9,984	9,629	11,428	7,035	8,966	9,648	32,586	33,367	39,628
Auxiliary electric equipment for engines	8,096	7,927	8,642	7,633	8,309	11,106	29,146	31,651	39,048
Electrical property measuring instruments	3,827	4,722	6,020	3,915	4,339	4,885	14,585	16,481	21,004
Misc. measuring, controlling instruments	6,333	7,678	7,338	5,432	6,622	7,412	23,114	27,195	28,139
Medical and related equipment	5,219	6,567	7,820	4,442	5,867	8,096	18,013	22,731	32,087
Navigation equipment	1,422	1,142	2,203	1,323	1,292	907	5,108	4,313	6,927
Other measuring, laboratory equipment etc.	17,196	16,427	22,327	14,899	17,135	20,613	61,643	65,075	96,180
Safety and sanitation equipment	3,917	4,706	6,525	3,653	4,632	5,074	14,308	17,359	22,355
Service industry equipment	4,627	6,004	5,342	3,664	4,447	5,666	15,761	20,632	21,533
Furniture and fixtures	8,317	12,951	11,506	6,783	12,266	10,880	29,916	47,991	46,721
Hand tools and cutlery	11,224	13,290	15,289	9,336	13,113	15,613	39,188	50,229	61,470
Electronic computers	21,398	32,991	23,800	22,109	26,773	26,277	84,217	109,937	108,206
Other office machines and equipment	21,088	24,552	26,030	15,633	22,447	29,859	76,190	87,717	102,181
Miscellaneous equipment and tools	25,841	35,805	38,782	20,506	31,999	33,495	91,914	127,838	140,098
Sub-Total	177,116	216,303	228,714	150,885	197,939	221,135	637,545	777,172	896,298
Personal and household goods									
Outerwear, except knitted	12,535	12,076	16,643	9,182	11,818	13,474	40,762	50,709	65,435
Outerwear, knitted	12,859	10,524	13,549	8,847	10,946	10,553	43,567	47,891	59,151
Other apparel and apparel accessories	5,444	7,599	9,404	5,318	9,848	10,263	21,084	33,220	40,675
Footwear	11,159	14,003	18,584	8,166	13,133	14,511	39,704	51,101	67,578
Watches, clocks, jewellery and silverware	5,755	7,070	9,767	5,364	7,328	9,970	20,231	26,287	37,486
Sporting and recreation equipment	7,193	7,889	10,210	5,974	8,188	9,299	25,543	30,807	38,694
Games, toys and children's vehicles	3,584	4,495	4,198	3,200	5,753	4,404	13,202	18,110	16,496
House furnishings	8,266	10,385	8,715	7,415	8,989	8,940	30,330	38,754	36,640
Kitchen utensils, cutlery and tableware	9,502	10,389	10,542	8,732	10,567	10,099	32,912	37,844	43,074
Other personal and household goods	9,946	12,713	12,877	9,035	12,837	12,958	36,923	47,021	51,005
Sub-Total	86,242	97,144	114,490	71,232	99,408	104,471	304,258	381,744	456,234

* Excludes United Kingdom, Ireland and Denmark.
 ... Percentage change exceeds 999 percent.

TABLE M-3. IMPORTS BY COMMODITY CATEGORY

TABLEAU M-3. IMPORTATIONS PAR CATEGORIE DE MARCHANDISES

		JANUARY TO APRIL		1975				JANVIER A AVRIL			
Percentage Variation Pourcentage		United States	United Kingdom	Japan	E.E.C.*	Latin America	Other C'wealth	Other Countries	CATEGORIE DE MARCHANDISES		
Jan. to April Jan. à Avril		Etats-Unis	Royaume-Uni	Japon	C.E.E.*	Amérique latine	Autres C'wealth	Autres pays	(English titles at left of table)		
74/73 75/74		thousands of dollars - milliers de dollars									
Produits finis, non comestibles (suite)											
Machines et outillage (suite)											
4.5	13.8	12,097	1,389	61	3,211			370	Presse à imprimer		
38.4	12.1	17,619	818	36	1,137		1	653	Autres machines et appareils d'imprimerie		
6.8	6.1	8,329	714	900	4,486	14	26	1,574	Machines pour filature, tisser et tricoter		
39.3	12.7	11,840	2,111	976	3,261		8	997	Autres machines pour les industries textiles		
18.9	14.1	14,939	1,499	37	4,082	2	49	1,423	Machines industries d'aliments, boissons, tabacs		
8.2	38.3	19,171	585	716	3,550	4	24	520	Mach. pour ind. des mat. plast. et chimiques		
38.0	25.3	50,450	2,318	719	14,493	8	289	8,890	Autres machines pour industries spéciales		
26.5	76.3	29,623	596	25	760		44	1,752	Machines à préparer, ensemençer, amender le sol		
21.4	113.1	22,881	181	29	178			2,626	Moissonneuses - batteuses		
31.8	62.4	43,802	253	63	2,045		7	596	Autres machines de fenaison et de récolte		
51.2	31.8	42,253	894	135	1,466		137	2,230	Autres machines et matériel agricoles		
3.6	90.3	98,681	8,620	641	9,135			3,275	Tracteurs à roues, neuf		
2.2	76.9	44,875	967	7,818	375				Tracteurs à chenilles et tracteurs usagés		
13.3	69.1	71,640	6,493	2,339	3,080	1	89	713	Moteurs de tracteur et pièces de tracteurs		
17.6	43.2	1,188,846	88,397	41,228	101,104	476	2,990	58,713	Sous-total		
Matériel de transport et de communication											
38.5	72.6	34,977	2,079	2,364	1,091			68	Matériel roulant de chemin de fer et tramway		
6.4	16.1	557,415	6,347	46,727	32,551			2,587	Sedans neufs		
12.3	27.3	57,977	6,164	7,999	5,643	1		114	Autres voitures particulières et châssis		
39.9	9.7	234,441	4	12,041	3,456				Camions, tracteurs routiers et châssis		
20.4	26.9	64,550	2,276	25,834	5,564	130	2	4,248	Autres véhicules moteurs		
6.6	1.1	120,988	221	13	323	5,155		4,660	Moteurs de véhicules automobiles		
28.2	13.4	106,137	1,305	1,531	1,147	79	20	915	Pièces de moteurs de véhicules automobiles		
14.8	9.8	1,108,026	4,724	6,576	6,912	1,515	131	14,591	Pièces de véhicules auto sauf moteurs		
24.5	16.4	28,681	1,943	2,077	1,036		25	1,894	Moteurs marins et leurs pièces		
62.3	7.6	19,692	2,018	288	2,456		295	4,034	Navires, bateaux et pièces sauf les moteurs		
127.7	5.0	139,508	6,399		1,436			26	Avions complets, y compris moteurs		
40.4	22.4	48,611	8,372		60	1	38	5	Moteurs d'avions et leurs pièces		
23.1	18.8	64,254	1,603	92	601	21	14	97	Pièces d'avions, sauf moteurs		
18.1	56.0	80,249	3,222	16,909	21,794	203	534	14,430	Autre matériel de transport		
31.5	20.8	24,276	1,651	2,760	954	16	36	2,145	Matériel téléphonique et télégraphique		
0.8	4.3	23,538	458	24,715	718	4	4,680	5,410	Téléviseurs, radios et phonographes		
32.8	38.8	23,094	1,135	1,105	1,170	123	2,847	692	Tubes électroniques et semi-conducteurs		
22.5	6.2	103,970	7,118	24,420	8,052	892	1,999	5,262	Autre équipement et matériel de télécomm.		
16.2	9.9	2,840,387	57,038	175,451	94,964	8,139	10,623	61,177	Sous-total		
Autres matériel et outils											
24.8	17.8	58,579	698	1,013	6,745	44		929	Appareils de climatisation et réfrigération		
0.0	2.8	21,329	528	430	1,964	148	720	1,832	Appareils d'éclairage électrique et lampes		
25.8	19.4	11,949	3,177	65	2,324	5	20	1,762	Mécanisme de commutation et de protection		
13.4	25.9	13,644	830	98	1,084	164		637	Mécanisme de commande industriel		
2.3	18.7	31,424	3,339	929	1,573	29	117	2,218	Autre mat. élec. d'éclairage et de distribution		
8.5	23.3	35,831	809	914	1,112	4		379	Matériel électrique auxiliaire pour moteurs		
13.0	27.4	17,234	1,672	675	795	4	26	598	Instr. à mesurer les propriétés électriques		
17.6	3.4	24,605	909	523	1,295	51	26	730	Instruments mesureurs-régulateurs divers		
26.1	41.1	27,391	1,666	421	1,620	6	138	844	Matériel de médecine et d'usage connexe		
15.5	60.6	5,907	256	105	516			143	Matériel de navigation		
5.5	47.7	79,085	2,532	2,143	7,792	37	241	4,349	Autres instruments de mesure, de laboratoire etc.		
21.3	28.7	20,269	835	57	622	2	10	560	Matériel de sécurité et d'assainissement		
30.9	4.3	19,716	455	251	745		9	356	Matériel pour l'industrie des services		
60.4	2.6	30,013	1,472	431	3,052	187	463	11,103	Meubles et accessoires		
28.1	22.3	44,137	4,735	3,607	4,189	47	683	4,072	Outils à main et coutellerie		
30.5	1.5	101,546	3,037	632	1,408	57	115	1,412	Ordinateurs électroniques		
15.1	16.4	61,182	5,375	9,803	17,912	2,613	1,526	3,770	Autres machines et matériel de bureau		
39.0	9.5	123,164	2,538	5,154	4,976	370	670	3,226	Matériel divers et outils		
21.9	15.3	727,005	34,864	27,251	59,726	3,769	4,763	38,920	Sous-total		
Effets personnels et articles ménagers											
24.4	29.0	12,572	1,895	1,830	9,258	4,822	12,102	22,957	Vêtements de dessus non tricotés		
9.9	23.5	3,830	3,151	1,422	8,371	1,020	12,888	28,469	Vêtements de dessus tricotés		
57.5	22.4	18,293	3,147	1,244	3,736	950	3,989	9,316	Autres vêtements et accessoires vestimentaires		
28.7	32.2	4,164	2,925	164	21,208	3,333	1,498	34,287	Chaussures		
29.9	42.6	11,647	5,975	2,320	7,012	246	963	9,324	Montres, horloges, bijoux et argenterie		
20.6	25.6	22,026	2,590	3,720	2,085	186	1,035	7,053	Articles pour sports et divertissements		
37.1	8.9	7,614	1,298	829	713	191	3,231	2,620	Jeux, jouets et véhicules d'enfants		
27.7	5.4	21,712	3,392	1,251	1,728	87	1,919	6,551	Fournitures de maison		
14.9	13.8	15,431	11,626	4,272	4,871	107	592	6,176	Ustensiles de cuisine, de table et coutellerie		
27.3	8.4	26,101	4,226	3,561	8,225	243	1,463	7,185	Autres effets personnels et articles ménagers		
25.4	19.5	143,390	40,225	20,611	67,207	11,184	39,678	133,938	Sous-total		

* Non-compris le Royaume-Uni, l'Irlande et le Danemark.

... La variation en pourcentage est en excès de 999 pourcent.

TABLE M-3. IMPORTS BY COMMODITY CATEGORY

TABLEAU M-3. IMPORTATIONS PAR CATEGORIE DE MARCHANDISES

COMMODITY CATEGORY	March			April			January to April		
	Mars			Avril			Janvier à Avril		
(version française à droite)	1973	1974	1975	1973	1974	1975	1973	1974	1975
	thousands of dollars - milliers de dollars								
End Products, Inedible (cont.)									
Miscellaneous end products									
Medicinal and pharmaceutical products	8,774	12,650	11,859	8,787	11,130	11,087	34,873	45,500	51,249
Medical, ophthalmic, orthopaedic supplies	9,749	10,654	11,906	7,111	9,268	11,093	33,545	37,223	47,655
Newspapers, magazines and periodicals	7,391	7,799	10,865	5,355	7,347	8,889	26,669	29,848	38,329
Books and pamphlets	13,131	13,984	15,454	11,112	12,102	15,306	46,449	50,098	60,185
Other printed matter	6,639	7,698	9,566	5,487	7,511	9,785	24,220	29,839	38,865
Stationers' and office supplies	5,157	6,168	6,588	4,505	6,117	6,550	18,069	22,567	26,720
Unexposed photographic film and plates	6,499	5,981	8,950	5,135	7,187	7,834	23,084	25,494	35,504
Other photographic goods	15,711	22,517	20,869	11,696	19,929	19,485	53,985	78,024	88,135
Containers and closures	7,493	10,860	10,939	7,153	10,715	10,856	30,334	40,015	43,626
Other end products, inedible	17,873	25,547	29,714	16,035	25,756	28,065	66,124	97,024	109,163
Sub-Total	98,418	123,858	136,711	82,375	117,062	128,950	357,352	455,633	539,431
Total	1,270,761	1,477,116	1,768,702	1,221,916	1,466,801	1,778,670	4,717,680	5,601,710	6,621,494
Special Transactions, Trade	17,826	24,431	26,405	18,208	22,908	50,799	69,023	79,157	123,351
Total Imports	1,871,560	2,486,081	2,829,557	1,819,110	2,431,043	2,865,110	7,072,401	9,263,419	11,130,595

* Excludes United Kingdom, Ireland and Denmark.
 ... Percentage change exceeds 999 percent.

TABLE M-3. IMPORTS BY COMMODITY CATEGORY

TABLEAU M-3. IMPORTATIONS PAR CATEGORIE DE MARCHANDISES

Percentage Variation Pourcentage	JANUARY TO APRIL			1975				JANVIER A AVRIL		CATEGORIE DE MARCHANDISES (English titles at left of table)
	United States	United Kingdom	Japan	E.E.C.*	Latin America	Other C'wealth	Other Countries			
Jan. to April Jan. à Avril	Etats -Unis	Royaume -Uni	Japon	C.E.E.*	Amérique latine	Autres C'wealth	Autres pays			
74/73	75/74									
thousands of dollars - milliers de dollars										
										Produits finis, non comestibles (suite)
										Produits finis divers
30.4	12.6	28,294	6,003	495	5,950	331	1,313	8,863		Médicaments et produits pharmaceutiques
10.9	28.0	35,410	1,655	904	6,854	54	199	2,579		Fournitures médic. ophtalmiques et orthopédiques
11.9	28.4	33,433	1,291	41	3,407		3	155		Journaux, revues et périodiques
7.8	20.1	46,200	5,086	121	7,668	1	233	877		Livres et brochures
23.2	30.2	33,925	1,372	592	1,279	21	206	1,469		Autres imprimés
24.8	18.4	18,121	3,151	1,752	2,372	12	228	1,085		Fournitures de papeteries et de bureau
10.4	39.2	23,017	5,862	2,538	3,742			345		Films, plaques vierges pour photographie
44.5	12.9	64,486	1,578	10,566	8,759	21	835	1,890		Autres articles photographiques
31.9	9.0	39,506	982	342	1,016	91	727	962		Récipients, contenants et fermetures
46.7	12.5	67,433	9,951	11,245	8,986	1,044	1,889	8,614		Autres produits finis, non comestibles
										Sous-total
27.5	18.3	389,825	36,931	28,598	50,032	1,575	5,633	26,837		Total
18.7	18.2	5,289,453	257,454	293,139	373,033	25,143	63,686	319,586		Transactions spéciales commerciales
14.6	55.8	97,248	5,716	3,199	6,786	1,375	2,998	6,029		Total des Importations
30.9	20.1	7,426,515	407,998	468,225	636,683	567,594	292,824	1,330,757		

* Non-compris le Royaume-Uni, l'Irlande et le Danemark.

... La variation en pourcentage est en excès de 999 pourcent.

TABLE M-4. IMPORTS BY PROVINCE OF CLEARANCE

TABLEAU M-4. IMPORTATIONS PAR PROVINCE DE DEDOUANEMENT

PROVINCE OF CLEARANCE PROVINCE DE DEDOUANEMENT	YEAR ANNEE	thousands of dollars - milliers de dollars						Total Imports Total Importations
		Live Animals	Food, Feed, Beverages And Tobacco	Crude Materials, Inedible	Fabricated Materials, Inedible	End Products, Inedible	Special Transactions, Trade	
		Animaux vivants	Aliments, provendes, boissons et tabacs	Matières brutes, non comestibles	Matières travaillées, non comestibles	Produits finis, non comestibles	Transactions spéciales commerciales	
JANUARY TO APRIL - JANVIER A AVRIL								
Newfoundland Terre-Neuve	1973		1,845	5,092	3,933	20,207	312	31,390
	1974		2,010	41,031	5,872	12,458	280	61,652
	1975	1	2,312	118,916	6,122	12,903	828	141,082
Nova Scotia Nouvelle-Ecosse	1973	246	25,015	71,173	21,791	93,752	643	212,620
	1974	1,423	20,090	207,502	26,002	101,578	663	357,257
	1975	1,645	14,989	273,577	41,747	124,125	1,452	457,536
Prince Edward Island Ile-du-Prince-Edouard	1973		399	23	88	795	44	1,349
	1974	3	426	112	392	762	55	1,749
	1975		802	84	266	1,119	138	2,409
New Brunswick Nouveau-Brunswick	1973	214	35,956	38,756	10,728	33,420	983	120,057
	1974	102	56,960	98,506	20,003	37,533	1,036	214,139
	1975	189	79,290	130,869	27,407	56,839	1,645	296,239
Quebec Québec	1973	2,146	147,491	274,277	384,753	752,521	17,206	1,578,394
	1974	2,903	197,004	530,594	554,487	948,158	20,893	2,254,039
	1975	2,527	243,964	798,833	574,931	1,161,235	26,152	2,807,642
Ontario Ontario	1973	5,329	151,849	106,472	639,283	3,063,976	37,989	4,004,897
	1974	32,476	198,211	165,730	899,006	3,602,263	43,782	4,941,468
	1975	14,655	253,329	235,957	941,927	4,164,026	71,889	5,681,782
Manitoba Manitoba	1973	947	19,091	8,619	25,419	155,974	1,627	211,677
	1974	6,032	25,859	11,701	38,168	184,361	2,142	268,262
	1975	2,275	28,198	12,692	46,898	266,027	3,567	359,657
Saskatchewan Saskatchewan	1973	1,382	5,192	1,331	9,875	35,988	679	54,445
	1974	4,377	7,527	3,634	14,762	51,249	560	82,108
	1975	1,026	6,605	3,173	19,932	95,212	1,350	127,298
Alberta Alberta	1973	2,312	13,411	4,050	30,992	148,847	2,994	202,607
	1974	6,241	17,048	5,732	48,466	184,689	3,213	265,390
	1975	5,333	22,051	10,128	69,495	257,557	6,695	371,259
British Columbia Colombie Britannique	1973	938	74,080	37,136	123,881	411,798	6,532	654,365
	1974	3,394	97,938	49,781	180,770	477,917	6,318	816,118
	1975	3,029	104,374	65,891	219,968	481,278	9,570	884,111
All provinces * Ensemble des provinces *	1973	13,514	474,393	546,933	1,250,859	4,717,680	69,023	7,072,401
	1974	56,951	623,128	1,114,393	1,788,080	5,601,710	79,157	9,263,419
	1975	30,680	756,019	1,650,255	1,948,796	6,621,494	123,351	11,130,595
APRIL - AVRIL								
Newfoundland Terre-Neuve	1973		223	1,222	596	4,965	38	7,044
	1974		531	16,497	2,965	3,277	104	23,375
	1975		513	17,433	1,436	2,858	148	22,388
Nova Scotia Nouvelle-Ecosse	1973	203	4,791	15,627	3,315	25,993	153	50,082
	1974	1,411	3,342	57,838	8,235	33,737	179	104,742
	1975	1,598	4,290	58,719	14,314	40,189	714	119,823
Prince Edward Island Ile-du-Prince-Edouard	1973		202	9	28	281	20	540
	1974		108	29	147	221	18	522
	1975		376	36	83	458	42	994
New Brunswick Nouveau-Brunswick	1973	126	10,114	7,918	1,871	7,045	297	27,371
	1974	78	15,443	36,066	5,153	13,810	318	70,867
	1975	79	12,291	42,513	3,923	15,833	639	75,278
Quebec Québec	1973	1,299	39,929	66,398	95,111	198,638	3,696	405,071
	1974	1,244	55,112	118,418	154,080	254,726	5,901	589,481
	1975	1,279	46,308	178,420	125,010	285,559	10,624	647,201
Ontario Ontario	1973	1,823	37,980	37,663	163,452	800,726	11,557	1,053,201
	1974	3,452	47,922	44,410	244,048	944,590	13,204	1,297,626
	1975	1,719	67,667	67,311	227,401	1,127,086	29,174	1,520,358
Manitoba Manitoba	1973	116	5,444	1,710	8,186	45,304	433	61,193
	1974	1,078	5,402	2,612	11,276	57,074	593	78,034
	1975	407	7,683	2,451	11,415	74,386	1,456	97,798
Saskatchewan Saskatchewan	1973	307	1,189	430	2,405	9,794	121	14,245
	1974	758	1,957	1,075	4,541	15,714	123	24,168
	1975	214	1,588	467	4,875	26,539	905	34,587
Alberta Alberta	1973	496	3,184	1,032	6,891	36,629	594	48,825
	1974	1,626	4,350	1,861	13,418	50,545	791	72,592
	1975	829	5,928	2,337	17,780	74,453	2,951	104,279
British Columbia Colombie Britannique	1973	658	16,928	6,723	33,325	92,437	1,295	151,366
	1974	2,647	18,025	11,158	42,965	93,001	1,634	169,430
	1975	1,866	27,560	23,502	53,925	130,837	4,133	241,823
All provinces * Ensemble des provinces *	1973	5,028	120,014	138,735	315,209	1,221,916	18,208	1,819,110
	1974	12,293	152,197	289,968	486,876	1,466,801	22,908	2,431,043
	1975	7,992	174,255	393,189	460,205	1,778,670	50,799	2,865,110

* Includes Yukon - Y compris le Yukon

III

Exports

Exportations

TABLE X-1. EXPORTS TO PRINCIPAL TRADING AREAS

TABLEAU X-1. EXPORTATIONS VERS LES MARCHES PRINCIPAUX

		thousands of dollars - milliers de dollars							
TRADING AREA	YEAR	Live Animals	Food, Feed, Beverages And Tobacco	Crude Materials, Inedible	Fabricated Materials, Inedible	End Products, Inedible	Special Transactions, Trade	Total Domestic Exports	Total Re-Exports
ZONE DE COMMERCE	ANNEE	Animaux vivants	Aliments, provendes, boissons et tabacs	Matières brutes, non comestibles	Matières travaillées, non comestibles	Produits finis, non comestibles	Transactions spéciales commerciales	Total exportations nationales	Total réexportations
JANUARY TO APRIL - JANVIER A AVRIL									
United Kingdom	1973	644	98,264	112,755	220,463	46,413	79	478,619	5,920
Royaume-Uni	1974	557	102,014	86,460	305,255	56,878	18	551,184	5,800
	1975	143	165,205	126,730	285,450	49,549	64	627,140	6,310
United States	1973	33,885	220,710	809,559	1,856,370	2,403,149	9,146	5,332,819	128,603
Etats-Unis	1974	25,768	257,240	1,354,871	2,255,177	2,429,047	10,625	6,332,729	169,325
	1975	7,604	236,654	1,706,623	2,162,382	2,515,491	12,716	6,641,470	209,012
Japan	1973	238	113,326	254,060	94,922	7,383		469,928	2,726
Japon	1974	785	150,963	390,791	145,520	19,123		707,182	1,214
	1975	558	131,834	302,938	101,545	25,525	26	562,426	1,428
E.E.C. *	1973	1,439	41,474	111,907	144,334	55,073	79	354,306	7,057
C.E.E. *	1974	1,072	110,449	159,131	221,174	81,854	31	573,711	9,180
	1975	455	98,461	187,936	321,153	68,469	161	676,635	9,757
Latin America	1973	1,936	39,291	11,636	55,372	81,730	168	190,133	2,517
Amérique latine	1974	1,980	68,295	22,328	111,488	131,291	577	335,959	6,956
	1975	2,093	81,525	16,348	147,277	137,745	2,980	387,969	6,169
Cwth. ex. U.K.	1973	56	75,023	23,582	83,459	66,140	678	248,939	4,839
Cwth. sauf R.-U.	1974	178	96,873	19,144	114,056	69,346	1,079	300,677	6,938
	1975	56	74,586	22,951	122,589	76,381	622	297,184	7,108
Other Countries	1973	2,632	148,765	104,820	103,368	86,631	407	446,623	7,793
Autres pays	1974	1,304	178,893	113,666	173,882	122,251	926	590,921	9,801
	1975	1,029	244,655	118,737	173,649	167,318	3,882	709,270	14,000
All Countries	1973	40,831	736,852	1,428,319	2,558,287	2,746,519	10,559	7,521,366	159,456
Ensemble des pays	1974	31,645	964,728	2,146,392	3,326,551	2,909,789	13,257	9,392,363	209,194
	1975	11,939	1,032,920	2,482,263	3,314,045	3,040,478	20,450	9,902,094	253,785
APRIL - AVRIL									
United Kingdom	1973	198	26,251	29,152	56,884	10,778		123,262	1,471
Royaume-Uni	1974	25	20,047	19,494	76,777	15,679		132,021	2,470
	1975	29	25,899	33,066	61,764	12,334	17	133,110	1,135
United States	1973	10,279	57,397	236,109	491,535	606,466	1,033	1,402,820	31,110
Etats-Unis	1974	7,750	59,724	415,739	632,264	620,226	1,834	1,737,535	42,380
	1975	2,113	61,094	411,707	527,213	716,538	2,571	1,721,236	49,873
Japan	1973	86	49,358	81,282	28,147	1,938		160,811	712
Japon	1974	301	33,234	67,816	32,791	5,784		139,926	339
	1975	287	37,803	69,073	28,946	6,256	24	142,390	422
E.E.C. *	1973	184	7,195	31,810	41,015	16,028	47	96,279	1,758
C.E.E. *	1974	307	20,228	40,048	56,066	25,995	3	142,648	3,608
	1975	155	13,711	46,645	88,877	17,432	43	166,862	2,425
Latin America	1973	453	10,806	1,903	13,692	16,499	116	43,469	851
Amérique latine	1974	474	17,456	5,985	30,611	34,400	58	88,984	849
	1975	619	17,068	2,097	35,819	33,719	2,655	91,977	1,443
Cwth. ex. U.K.	1973	3	27,844	5,961	21,461	12,194	96	67,558	2,102
Cwth. sauf R.-U.	1974	12	15,303	2,193	36,235	19,974	187	73,904	1,308
	1975	18	27,264	5,660	32,147	15,523	106	80,718	1,717
Other Countries	1973	539	49,742	24,536	27,089	19,419	160	121,485	2,055
Autres pays	1974	469	51,111	28,324	58,204	42,273	11	180,392	2,290
	1975	142	81,872	26,500	38,731	48,352	2,184	197,781	3,629
All Countries	1973	11,743	228,593	410,752	679,823	683,322	1,452	2,015,686	40,060
Ensemble des pays	1974	9,338	217,103	579,598	922,947	764,331	2,093	2,495,410	53,244
	1975	3,363	264,712	594,747	813,496	850,155	7,600	2,534,073	60,644

* Excludes United Kingdom, Ireland and Denmark.
Non-compris le Royaume-Uni, l'Irlande et le Danemark.

TABLE X-2. DOMESTIC EXPORTS BY COUNTRY

TABLEAU X-2. EXPORTATIONS NATIONALES PAR PAYS

COUNTRY PAYS	March Mars			April Avril			January to April Janvier à Avril			Percentage variation Pourcentage		
	1973	1974	1975	1973	1974	1975	1973	1974	1975	Jan. to April Jan. à Avril	74/73 75/74	
thousands of dollars - milliers de dollars												
Western Europe Europe occidentale												
United Kingdom	Royaume-Uni	141,605	147,050	150,295	123,262	132,021	133,110	478,619	551,184	627,140	15.1	13.7
Gibraltar	Gibraltar		61		4		5,533	4	66	5,602
Ireland	Irlande	767	2,599	881	1,570	2,735	1,234	4,862	8,845	5,652	81.9	36.1
Malta	Malte	7	4	4	28	27	29	49	2,457	39	...	98.4
Austria	Autriche	796	880	958	754	1,492	2,082	2,789	4,999	6,710	79.2	34.2
Belgium-Luxemb.	Belgique-Lux.	24,216	19,590	16,924	16,123	28,090	32,512	78,219	104,920	114,970	34.1	9.5
Denmark	Danemark	1,108	2,256	1,988	1,203	1,188	1,650	5,734	6,116	6,681	6.6	9.2
Finland	Finlande	480	2,338	1,572	559	1,081	1,703	2,940	5,665	6,548	92.6	15.6
France	France	11,332	27,394	19,844	13,222	32,805	23,007	51,616	105,735	101,358	104.8	4.1
Germany West	Allemagne ouest	29,910	38,408	44,141	33,762	37,519	44,442	109,268	153,484	192,165	40.4	25.2
Greece	Grèce	1,025	7,615	1,457	989	18,713	1,285	5,744	32,118	5,437	459.1	83.0
Iceland	Islande	45	105	189	32	74	102	120	252	394	109.4	56.5
Italy	Italie	11,361	43,384	40,420	16,098	28,156	25,086	58,455	123,031	123,221	110.4	0.1
Netherlands	Pays-Bas	10,547	18,261	29,273	17,074	16,078	41,816	56,747	86,541	144,921	52.5	67.4
Norway	Norvège	14,542	15,217	16,331	13,135	17,930	12,414	54,393	62,680	61,075	15.2	2.5
Portugal	Portugal	818	1,870	2,633	1,812	5,906	1,536	4,838	10,271	6,912	112.3	32.7
Spain	Espagne	4,892	6,030	10,547	4,522	6,633	8,752	20,603	22,283	38,458	8.1	72.5
Sweden	Suède	4,970	6,271	12,857	3,645	17,106	7,055	18,140	35,963	36,744	98.2	2.1
Switzerland	Suisse	4,667	8,401	4,765	5,541	7,381	6,833	18,933	39,161	24,361	106.8	37.8
Total		263,188	347,735	355,078	253,335	354,935	350,180	972,072	1,355,770	1,508,387	39.4	11.2
Eastern Europe Europe orientale												
Albania	Albanie			37	2,040			2,040		37	-100.0	...
Bulgaria	Bulgarie	15	29	153	135	12	1,558	150	52	1,742	65.1	...
Czechoslovakia	Tchécoslovaquie	171	4,183	1,012	527	706	313	2,187	9,875	2,857	351.5	71.0
Germany East	Allemagne est	92	41	238	63	330	323	221	410	713	85.6	73.7
Hungary	Hongrie	133	498	433	808	386	320	1,654	1,793	1,693	8.4	5.6
Poland	Pologne	1,035	810	5,062	814	138	873	4,408	19,544	11,872	343.3	39.2
Romania	Roumanie	1,875	252	697	409	82	1,364	4,987	435	3,283	91.2	654.1
USSR	URSS	7,129	1,168	4,745	7,160	580	6,864	38,614	5,671	39,687	85.3	599.8
Yugoslavia	Yougoslavie	4,011	962	953	241	1,381	5,695	6,388	3,737	11,899	41.5	218.3
Total		14,462	7,943	13,332	12,197	3,616	17,310	60,650	41,518	73,782	31.5	77.7
Middle East Moyen-Orient												
Bahrain	Bahrein	68	4	266	8	23	53	711	47	404	-93.3	755.1
Cyprus	Chypre	35	61	24	25	42	82	847	1,227	159	44.9	87.0
Qatar	Qatar	27	9	75	31	85	57	175	130	229	25.6	75.7
Emirates, U.A.	Emirats, A.U.	68	261	215	28	660	139	1,261	1,031	685	18.1	33.6
Ethiopia	Ethiopie	2	870	21	12	17	26	24	1,079	128	...	88.1
Iran	Iran	6,058	3,591	4,972	4,930	4,295	11,655	23,185	13,123	33,630	43.4	156.2
Iraq	Irak	8	85	622	16	1,311	9,276	80	2,616	18,055	...	590.1
Israel	Israël	2,443	5,681	7,620	1,607	2,067	2,453	8,209	11,904	17,061	45.0	43.3
Jordan	Jordanie	238	32	70	1	266	17	331	1,183	564	257.5	52.3
Kuwait	Koweït	199	359	793	33	366	539	874	1,315	2,214	50.3	68.4
Lebanon	Liban	983	951	252	1,599	1,087	288	4,506	6,868	4,733	52.4	31.0
Libya	Libye	286	92	1,179	388	504	6,122	730	2,635	88.0	260.7	
Saudi Arabia	Arabie Saoudite	620	1,015	808	382	1,040	1,261	2,641	4,666	4,661	76.6	0.1
Somalia	Somalie			1	43	87	35	43	87	41	99.9	53.1
Yemen, P.D.R.	Yémen, R.D.P.	233	24	540	69	489	358	304	520	2,334	70.8	348.8
Sudan	Soudan	193		142	309	27		611	33	263	94.5	686.7
Syria	Syrie	94	149	333	201	5,173	89	10,713	1,773	83.4
Turkey	Turquie	1,297	11,399	2,842	984	7,171	3,897	5,879	26,281	14,196	347.0	45.9
UAR	RAU	33	96	341	724	118	197	892	436	2,825	51.1	548.0
Total		12,886	24,678	21,006	12,182	24,712	30,928	57,009	83,991	106,589	47.3	26.9

... Percentage change exceeds 999 percent.

La variation en pourcentage est en excès de 999 pourcent.

TABLE X-2. DOMESTIC EXPORTS BY COUNTRY

TABLEAU X-2. EXPORTATIONS NATIONALES PAR PAYS

COUNTRY PAYS	March Mars			April Avril			January to April Janvier à Avril			Percentage variation Pourcentage		
	1973	1974	1975	1973	1974	1975	1973	1974	1975	Jan. to April Jan. à Avril	74/73 75/74	
thousands of dollars - milliers de dollars												
Other Africa												
Autres pays d'Afrique												
The Gambia	La Gambie		36		35		50	60	1	20.2	- 97.5	
Ghana	Ghana	744	1,539	545	460	176	825	1,747	4,868	4,292	178.6	- 11.8
Kenya	Kenya	149	600	425	341	728	60	1,447	2,046	1,435	41.4	- 29.9
Malawi	Malawi	602	4	100	109	31	11	751	174	445	- 76.8	155.3
Mauritius-Dep.	Maurice et dép	98	61	70	33	39	62	165	194	1,077	17.6	455.2
Nigeria	Nigéria	1,389	1,709	1,844	1,628	873	1,833	12,400	3,742	9,590	- 69.8	156.2
South Africa	Afrique du Sud	4,906	7,842	12,662	4,007	5,778	8,029	19,497	21,759	38,657	11.6	77.6
Rhodesia	Rhodésie									2	200.0	633.3
Sierra Leone	Sierra Leone	23	32	75	7	4	1	36	124	226	248.6	82.3
Tanzania	Tanzanie	48	129	1,115	115	766	582	926	2,246	7,741	142.6	244.6
Uganda	Ouganda	6	33	2	50	90	2	92	263	37	184.5	- 85.8
Zambia	Zambie	359	406	4,811	427	777	705	2,988	3,494	7,658	16.9	119.1
Cwealth Af. nes	Af. Cwealth nda	5	37	3	14	131	4	610	355	7	- 41.7	- 98.0
Algeria	Algérie	105	434	204	418	5	20,349	977	11,716	52,458	...	347.7
Angola	Angola	24	40	193	51	299	12	124	543	364	336.7	- 32.9
Cameroon	Cameroon	47	92	102	38	6	253	179	194	944	8.6	385.8
Zaire	Zaire	75	847	57	73	357	230	459	1,437	1,858	213.1	29.3
Dahomey	Dahomey	44	1	34	2		13	107	111	1,034	3.1	832.9
Fr. Africa nes	Afrique Fr. nda	273	246	587	57	62	2,015	453	1,063	4,686	134.7	340.7
Gabon	Gabon	126	96	22	40	29	24	335	769	220	129.8	71.3
Guinea	Guinée	25	25	3			48	28	26	81	- 8.3	211.6
Ivory Coast	Côte-d'Ivoire	189	59	73	75	175	713	1,064	697	1,130	- 34.4	62.0
Liberia	Libéria	332	189	227	98	426	12	768	1,037	491	35.0	- 52.6
Malagasy	Malgache	12	8	111	52	159	2	89	189	234	113.9	23.5
Mauritania	Mauritanie	4	14	3	22	7	98	37	42	116	13.5	174.5
Morocco	Maroc	20	73	49	33	23	181	210	370	3,408	75.8	822.2
Mozambique	Mozambique	194	9	1,368	120	101	286	403	718	1,719	78.2	139.3
Port. Af. nes	Af. port. nda	44	11	50	47		29	195	259	374	32.6	44.3
Senegal	Sénégal	75	108	58	2	227	1,733	152	385	2,308	153.6	499.7
Spanish Africa	Afrique espag.	33	24	1	3	18		129	83	72	- 35.5	- 13.8
Togo	Togo	37	20	41	35			184	229	120	24.4	47.4
Tunisia	Tunisie	1	21	10	10	34	906	438	825	4,324	88.3	423.9
Total		9,987	14,746	24,845	8,401	11,322	39,019	47,038	60,020	147,110	27.5	145.1
Other Asia												
Autres pays d'Asie												
Bangladesh	Bangladesh	5,698	7,617	1,893	7,538	7,189	40	15,170	18,887	14,024	24.5	- 25.7
Sri Lanka	Sri Lanka	204	77	1,154	1,506	129	628	2,263	1,862	2,450	- 17.6	31.5
Hong Kong	Hong Kong	2,729	3,846	1,973	1,893	3,347	2,800	8,896	14,482	10,135	62.7	- 30.0
India	Inde	13,324	4,979	2,768	22,074	4,525	27,438	67,159	28,003	48,554	- 58.3	73.3
Malaysia	Malaisie	1,753	1,978	1,121	2,556	3,184	1,476	9,810	9,344	6,595	- 4.7	- 29.4
Pakistan	Pakistan	950	6,769	499	1,034	2,501	6,525	4,937	45,951	27,416	830.7	40.3
Singapore	Singapour	835	2,039	2,313	1,090	2,837	3,247	4,273	9,513	10,967	122.6	15.2
Afghanistan	Afghanistan	167	2	113	5	552	11	185	565	163	206.2	71.0
Burma	Birmanie	22	42	8	8	48	3	766	104	143	- 86.4	37.2
Khmer Rep.-Laos	Khmer Rép.-Lao	10	2				4	39	46	6	20.1	- 88.0
People R China	Rép. pop. Chin	15,708	39,524	1,842	39,582	41,572	49,494	98,494	99,395	114,917	0.9	15.6
Indonesia	Indonésie	69	3,409	4,055	907	4,511	2,070	3,335	11,302	19,554	238.8	73.0
Japan	Japon	118,057	185,102	97,675	160,811	139,926	142,390	469,928	707,182	562,426	50.4	20.4
Korea, North	Corée du Nord				1,227		3	2,020	2,907	3	43.8	- 99.9
Korea, South	Corée du Sud	3,344	6,272	6,200	3,227	2,975	5,417	11,832	18,092	21,274	52.9	17.5
Philippines	Philippines	4,433	3,905	1,123	2,432	3,210	1,451	10,810	16,811	17,831	55.5	6.0
Port. Asia	Asie port.		1					1	8		783.9	- 100.0
Taiwan	Taiwan	3,697	3,612	1,252	2,890	3,951	2,515	8,869	15,118	9,137	70.4	- 39.5
Thailand	Thaïlande	940	1,473	942	1,087	1,851	2,936	4,117	6,244	7,588	51.6	21.5
Viet-Nam	Viêt-Nam	155	84	54	480	16		691	2,037	245	194.6	- 88.0
Total		172,094	270,734	124,986	250,347	222,326	248,448	723,594	1,007,855	873,427	39.2	- 13.3

... Percentage change exceeds 999 percent.

La variation en pourcentage est en excès de 999 pourcent.

TABLE X-2. DOMESTIC EXPORTS BY COUNTRY

TABLEAU X-2. EXPORTATIONS NATIONALES PAR PAYS

COUNTRY PAYS	March Mars			April Avril			January to April Janvier à Avril			Percentage variation Pourcentage	
	1973	1974	1975	1973	1974	1975	1973	1974	1975	Jan. to April Jan. à Avril	74/73 75/74
thousands of dollars - milliers de dollars											
Oceania											
Océanie											
Australia	Australie	12,410	16,618	19,312	13,824	29,245	14,242	60,196	87,012	72,610	44.5 - 16.5
Fiji	Fidji	88	60	65	42	35	60	209	200	274	- 4.1 37.3
New Zealand	Nouv.-Zélande	3,329	3,833	3,527	3,451	6,132	3,111	13,022	18,874	14,759	44.9 - 21.8
Br. Oceania nes	Océanie br. nd	47	13	21	3		12	73	27	48	63.0 77.1
French Oceania	Océanie fr.	197	182	75	44	598	77	361	966	964	167.6 - 0.2
U.S. Oceania	Océanie, E-U.	100	109	156	16	44	207	245	330	570	34.5 72.7
Total		16,171	20,816	23,157	17,380	36,054	17,708	74,105	107,409	89,226	44.9 - 16.9
South America											
Amérique du Sud											
Guyana	Guyane	511	859	655	763	447	1,403	2,967	2,842	5,203	- 4.2 83.0
Falkland Is.	Iles Falkland		1					2	5		167.0 -100.0
Argentina	Argentine	4,396	2,939	6,162	4,296	7,719	4,411	17,545	18,914	22,005	7.8 16.3
Bolivia	Bolivie	34	160	346	57	954	1,171	314	3,082	2,359	880.9 - 23.4
Brazil	Bésil	6,960	19,505	13,142	6,511	16,232	7,511	23,926	61,083	49,181	155.2 - 19.4
Chile	Chili	1,752	1,319	3,451	2,563	740	2,625	8,813	7,654	10,959	- 13.1 43.1
Colombia	Colombie	2,555	2,507	4,871	1,439	2,108	3,442	10,556	11,520	16,028	9.1 39.1
Ecuador	Equateur	272	444	1,483	341	612	1,620	1,400	2,538	6,771	81.3 166.7
French Guiana	Guyane fr.	14	13	14	5	26		37	44	16	18.8 - 62.7
Paraguay	Paraguay	9	40	17	12	5	42	59	146	89	146.3 - 38.7
Peru	Pérou	2,448	1,922	2,549	4,073	2,783	11,807	11,628	11,670	37,300	0.3 219.6
Surinam	Surinam	55	50	340	115	58	264	527	408	1,877	- 22.6 360.4
Uruguay	Uruguay	306	714	644	108	189	171	1,680	1,819	2,654	8.2 45.8
Venezuela	Venezuela	12,563	20,039	19,883	6,786	23,926	17,445	44,739	83,653	75,318	86.9 - 9.9
Total		31,876	50,512	53,558	27,069	55,800	51,911	124,193	205,377	229,762	65.3 11.8
Central America and Antilles											
Amérique centrale et Antilles											
Bahamas	Iles Bahamas	1,300	1,303	1,457	1,087	1,343	932	4,539	4,946	5,208	8.9 5.2
Bermuda	Bermudes	981	896	1,142	871	1,040	1,026	3,871	4,293	3,996	10.8 - 6.9
Belize	Belize	178	26	353	118	269	143	454	630	818	38.6 29.8
Barbados	Barbade	1,016	1,151	584	950	1,085	1,216	4,393	5,648	4,041	28.5 - 28.4
Jamaica	Jamaïque	3,786	1,780	4,491	2,992	4,240	3,327	13,424	13,163	18,257	- 1.9 38.7
Leew.-Wind. Is.	I. Leew.-Wind.	714	1,106	814	739	373	1,228	3,000	4,275	4,262	42.4 - 0.3
Trinidad-Tobago	Trinidad-Tobago	1,876	1,629	1,965	1,750	2,297	2,133	8,173	9,403	9,257	15.0 - 1.5
Costa Rica	Costa Rica	719	900	911	360	311	889	1,995	3,875	3,711	94.2 - 4.2
Cuba	Cuba	6,926	7,670	11,411	5,418	7,466	15,790	23,319	34,165	67,192	46.5 96.6
Dominican Rep.	R. Dominicaine	1,338	1,349	2,093	1,750	2,432	2,423	4,901	6,641	9,482	35.4 42.7
El Salvador	El Salvador	325	365	436	303	312	403	971	2,355	1,633	142.4 - 30.6
Fr. West Indies	Antilles fr.	24	46	91	131	97	104	778	246	288	- 68.3 17.2
Guatemala	Guatemala	466	817	592	474	1,493	561	1,594	3,405	2,729	113.6 - 19.8
Haiti	Haiti	370	2,160	497	1,125	119	3,107	2,452	6,138	5,846	150.3 - 4.7
Honduras	Honduras	224	419	878	329	325	836	907	3,072	2,720	238.6 - 11.4
Mexico	Mexique	8,384	17,498	14,027	6,601	18,911	16,459	29,528	66,280	63,814	124.4 - 3.7
Neth. Antilles	Antilles néerl.	201	423	237	335	237	428	1,072	1,212	1,210	13.0 - 0.1
Nicaragua	Nicaragua	450	513	546	157	475	329	763	2,048	1,438	168.4 - 29.8
Panama	Panama	642	1,675	1,793	766	1,872	937	3,041	5,902	6,739	94.0 14.1
Puerto Rico	Porto Rico	4,096	3,968	2,277	4,763	3,070	3,847	17,212	14,882	14,287	- 13.5 - 4.0
U.S. Virgin Is	I. Vierges E-U	178	186	119	72	223	206	437	599	679	37.2 13.2
Total		34,193	45,881	46,715	31,091	47,990	56,322	126,824	193,176	227,607	52.3 17.8
North America											
Amérique du Nord											
Greenland	Groënland	384	31	28	73	46	187	803	206	228	74.3 10.7
St Pierre-Miq.	St-Pierre-Miq.	436	1,987	1,904	790	1,075	823	2,260	4,311	4,507	90.7 4.5
United States	États-Unis	1,355,640	1,640,747	1,702,551	1,402,820	1,737,535	1,721,236	5,332,819	6,332,729	6,641,470	18.7 4.8
Total		1,356,460	1,642,765	1,704,482	1,403,683	1,738,656	1,722,246	5,335,882	6,337,246	6,646,206	18.7 4.8
All Countries											
Ensemble des pays											
		1,911,317	2,425,810	2,367,158	2,015,686	2,495,410	2,534,073	7,521,366	9,392,363	9,902,094	24.8 5.4

... Percentage change exceeds 999 percent.

La variation en pourcentage est en excès de 999 pourcent.

TABLE X-3. DOMESTIC EXPORTS BY COMMODITY CATEGORY

TABLEAU X-3. EXPORTATIONS NATIONALES PAR CATEGORIE DE MARCHANDISES

COMMODITY CATEGORY (version française à droite)	March Mars			April Avril			January to April Janvier à Avril		
	1973	1974	1975	1973	1974	1975	1973	1974	1975
thousands of dollars - milliers de dollars									
Live Animals*	12,841	8,033	3,210	11,743	9,338	3,363	40,831	31,645	11,939
Food, Feed, Beverages and Tobacco									
Meat, fresh, chilled or frozen	14,865	12,805	10,829	20,321	8,681	8,626	52,828	46,553	36,293
Other meat and meat preparations	1,131	1,677	1,124	1,597	1,127	1,252	5,137	6,117	4,821
Fish, whole or dressed, fresh or frozen	7,313	7,235	6,720	6,567	5,750	5,248	24,513	24,408	24,431
Fish, fillets and blocks, fresh or frozen	6,836	10,888	6,572	8,105	6,450	6,353	28,601	33,930	31,489
Fish, preserved, except canned	1,982	3,303	4,290	2,837	2,384	2,597	9,700	13,358	14,163
Fish, canned	3,331	4,700	3,483	3,667	3,212	3,948	15,637	19,646	17,993
Shellfish	5,144	4,017	4,722	3,658	3,980	5,518	17,819	18,046	19,542
Dairy produce, eggs and honey	3,990	9,078	4,846	7,857	5,873	3,907	30,361	27,190	20,053
Barley	9,061	11,613	5,564	13,591	8,944	11,267	40,607	55,603	60,849
Wheat	56,569	124,624	53,695	90,681	105,936	136,624	270,571	463,731	520,275
Other cereals, unmilled	1,590	1,937	740	2,157	1,475	2,035	9,389	8,006	6,812
Wheat flour	6,283	3,359	4,914	3,408	1,655	7,484	15,395	14,976	24,726
Other cereals, milled	1,808	2,662	2,870	2,226	3,254	4,339	7,469	12,327	14,808
Cereal preparations	2,527	3,947	3,061	2,339	3,635	2,592	9,882	14,796	11,933
Fruits and fruit preparations	1,843	2,827	1,891	2,238	1,355	1,169	10,760	9,110	9,424
Vegetables and vegetable preparations	7,176	8,488	6,733	6,710	8,164	4,762	25,064	32,991	29,922
Sugar and sugar preparations	2,008	1,754	4,318	1,720	1,478	4,212	11,336	8,642	13,949
Other foods and materials for food	3,337	3,120	3,707	16,193	10,191	17,784	25,865	19,889	28,449
Oil seed cake and meal	2,084	1,064	5	1,073	702	14	6,527	5,173	2,201
Other feeds of vegetable origin	3,058	3,702	3,402	2,334	2,591	2,795	11,069	14,355	12,230
Other fodder and feeds	2,399	3,924	1,560	3,645	3,199	1,627	10,733	18,475	7,436
Whisky	13,423	17,235	17,938	15,201	16,341	19,588	60,841	63,613	74,605
Other beverages	404	754	1,376	423	733	1,262	1,619	2,626	5,064
Tobacco	10,691	7,736	10,946	10,044	9,994	9,708	35,131	34,766	41,453
Total	168,854	252,450	165,307	228,593	217,103	264,712	736,852	964,728	1,032,920
Crude Materials, Inedible									
Raw hides and skins	7,178	4,381	2,062	5,945	3,096	3,275	25,465	14,611	11,838
Fur skins undressed	4,273	8,019	4,516	5,750	5,574	4,948	26,001	26,875	21,356
Other crude animal products	1,524	2,530	1,389	1,866	2,154	1,933	6,067	9,745	7,866
Seeds for sowing	1,526	3,445	2,294	1,031	2,178	944	7,076	13,668	10,036
Flaxseed	1,894	27,766	13,957	9,394	6,397	4,734	19,726	53,813	30,451
Rapeseed	12,191	20,398	12,009	14,899	12,563	8,308	51,178	69,024	65,110
Other oil seeds, oil nuts and oil kernels	658	1,621	1,601	725	1,095	1,495	4,500	7,430	8,273
Other crude vegetable products	3,323	3,349	4,904	3,703	3,537	3,756	10,797	11,867	13,838
Pulpwood	925	1,043	1,491	640	851	383	3,882	3,742	4,194
Pulpwood chips	1,264	1,459	1,373	1,307	936	1,172	4,832	4,670	5,086
Other crude wood products	1,041	4,047	1,818	1,175	1,749	1,321	4,114	9,257	13,342
Textile and related fibres	1,162	2,538	1,306	1,455	2,136	1,185	5,023	9,748	5,175
Iron ores and concentrates	5,471	5,422	27,021	34,136	21,016	60,714	70,901	68,305	149,700
Scrap iron and steel	2,001	2,007	1,790	1,205	1,768	2,126	7,468	9,462	6,786
Aluminum ores, concentrates and scrap	2,101	3,015	1,934	2,208	2,309	1,516	6,829	11,013	7,499
Copper in ores, concentrates and scrap	34,152	49,036	29,247	53,694	45,110	20,562	136,421	230,295	96,280
Lead in ores, concentrates and scrap	6,112	7,435	7,610	1,729	3,683	3,670	12,630	20,674	23,509
Nickel in ores, concentrates and scrap	58,308	29,351	45,779	33,724	33,377	49,106	154,641	117,332	179,646
Precious metals in ores, conc. and scrap	8,302	11,065	9,715	7,368	9,916	5,894	27,686	38,370	32,108
Zinc in ores, concentrates and scrap	11,599	15,214	12,445	9,591	14,225	16,064	40,841	75,297	78,323
Radioactive ores and concentrates	12,593	4,266	6,817	12,593	3,274	3,369	35,176	18,760	12,763
Other metals in ores, concentrates and scrap	3,898	7,466	9,963	8,132	4,163	11,486	20,970	25,991	38,557
Crude petroleum	113,671	276,572	244,986	126,723	305,584	240,363	459,574	943,817	1,110,319
Natural gas	26,781	32,801	69,211	28,655	35,906	77,656	113,004	142,171	283,428
Coal and other crude bituminous substances	13,598	19,863	17,074	12,618	22,187	30,040	50,753	82,057	101,392
Asbestos, unmanufactured	22,676	22,849	25,428	21,391	24,985	18,030	88,966	91,691	103,473
Sulphur	4,445	4,069	5,644	2,939	3,223	13,576	12,391	17,329	38,600
Other crude non-metallic minerals	1,860	2,215	3,177	4,944	5,063	5,951	16,335	12,640	19,174
Other waste and scrap materials	981	1,986	1,034	1,212	1,542	1,172	5,070	6,738	4,140
Total	365,509	575,228	567,597	410,752	579,598	594,747	1,428,319	2,146,392	2,482,263
Fabricated Materials, Inedible									
Leather and leather fabricated materials	1,097	929	869	975	772	1,097	4,318	3,412	3,808
Lumber, softwood	122,504	115,747	56,512	134,825	119,936	89,158	475,695	446,516	277,127
Lumber, hardwood	3,023	3,904	1,608	2,805	3,271	1,703	11,832	13,202	6,590
Shingles and shakes	8,213	4,678	4,266	10,176	5,654	4,510	31,393	17,961	14,115
Other sawmill products	755	932	787	715	1,048	736	2,920	3,519	2,386
Veneer	4,878	4,735	3,717	5,006	4,307	3,215	18,518	16,120	11,309
Plywood	4,640	8,876	2,147	5,695	5,757	5,021	17,880	29,296	12,347
Other wood fabricated materials	1,572	3,461	1,452	3,215	3,321	1,515	9,678	12,145	6,021
Wood pulp and similar pulp	76,947	129,285	162,021	89,871	148,716	170,208	322,292	536,890	658,161
Newsprint paper	114,717	122,046	175,055	101,555	139,008	162,717	424,326	517,184	668,540
Other paper for printing	3,974	6,462	7,661	4,704	6,520	6,991	19,138	26,946	29,634
Paperboard	4,841	6,277	8,804	5,675	5,175	7,459	18,032	28,690	33,144
Other paper	11,185	12,579	11,583	11,717	15,808	12,045	44,745	52,302	49,028
Yarn, thread, cordage, twine and rope	1,726	1,960	1,126	1,488	1,819	913	5,860	7,257	4,811
Cotton broad woven fabrics	1,348	1,792	1,760	1,496	2,078	797	5,925	8,316	4,754

* Excludes United Kingdom, Ireland and Denmark.

... Percentage change exceeds 999 percent.

TABLE X-3. DOMESTIC EXPORTS BY COMMODITY CATEGORY

TABLEAU X-3. EXPORTATIONS NATIONALES PAR CATEGORIE DE MARCHANDISES

Percentage Variation Pourcentage		JANUARY TO APRIL 1975 JANVIER A AVRIL							CATEGORIE DE MARCHANDISES (English titles at left of table)
Jan. to April Jan. à Avril 74/73	75/74	United States Etats-Unis	United Kingdom Royaume-Uni	Japan Japon	E.E.C.* C.E.E.*	Latin America Amérique latine	Other C'wealth Autres C'wealth	Other Countries Autres pays	
- 22.5	- 62.2	7,604	143	558	455	2,093	56	1,029	Animaux vivants
- 11.8	- 22.0	12,103	1,206	13,696	5,276	785	1,645	1,583	Aliments, provendes, boissons et tabacs
19.0	- 21.1	2,923	105	6	13	7	1,563	203	Viandes fraîches, réfrigérées ou congelées
- 0.4	0.0	13,624	906	1,231	5,565	53	173	2,881	Autres viandes et préparations de viandes
18.6	- 7.2	29,037	5		2,146	26	27	248	Poissons frais ou congelés
37.7	6.0	5,083		1	188	1,342	2,053	5,497	Filets, blocs de poisson frais ou congelés
25.6	- 8.4	2,231	9,445	53	3,405	347	2,010	501	Poisson en conserve, sauf en boîtes
1.2	8.2	15,456	951	40	1,987		44	1,064	Poissons, en boîtes
- 10.4	- 26.2	3,666	492	76	948	10,615	1,258	2,998	Mollusques et crustacés
36.9	9.4	11,444		27,565	5,568	1,485		14,788	Produits laitiers, œufs et miel
71.3	12.1	128	98,823	61,171	67,180	41,476	48,316	203,181	Orge
- 14.7	- 14.9	2,841	19	2,853	161	470	457	11	Blé
- 2.7	65.1	354	363	13		16,232	4,048	3,716	Autres céréales, non moulues
65.0	20.1	4,925	1,262	4,553		2,540	996	533	Farine de blé
- 49.7	- 19.3	10,810	24	37	6	62	357	638	Autres céréales, moulues
- 15.3	3.4	6,103	530		991	86	1,322	392	Préparations céréalières
31.6	- 9.3	8,840	8,138	149	2,041	4,897	3,690	2,166	Fruits et préparations de fruits
- 23.7	61.4	10,548	71	205	187	24	2,107	806	Légumes et préparations de légumes
- 23.1	43.0	6,202	1,116	15,106	689	745	2,762	1,829	Sucre et préparations à base de sucre
- 20.7	- 57.4	157	1,994		50				Autres aliments et matériels pour aliments
29.6	- 14.8	8,702	12	2,964	313	228	6	6	Tourteaux et farine oléagineux
38.5	- 50.0	3,939	792	1,987	11	17	353	336	Autres provendes d'origine végétale
4.5	17.2	72,041	1,097	115	570	77	217	488	Autres fourrages et provendes
62.2	92.8	4,788	29	3	13	10	186	35	Whisky
- 1.0	19.2	710	37,823	11	1,153		999	756	Autres boissons
									Tabac
30.9	7.0	236,654	165,205	131,834	98,461	81,525	74,586	244,655	Total
- 42.6	- 18.9	1,758	25	709	1,511	26	144	7,665	Matières brutes, non comestibles
3.3	- 20.5	8,654	3,466	84	3,930	8	21	5,193	Peaux et cuirs bruts
60.6	- 19.2	6,513	109	63	61	158	830	133	Pelleteries, non apprêtées
93.1	- 26.5	6,571	770	87	1,015	407	6	1,181	Autres produits bruts d'origine animale
172.7	- 43.4	131	1,932	6,832	15,272		1	6,282	Graines de semence
34.8	- 5.6	28		59,469	1,645		3,933	35	Graine de lin
65.1	11.3	4,213	187	1,268	1,847	83	97	578	Graine de colza
9.9	16.6	12,381	20	25	172	7	768	466	Autres graines, noix et amandes oléagineuses
- 3.6	12.0	3,266			929				Autres matières végétales brutes
- 3.3	8.9	5,086							Bois à pâte
125.0	44.1	6,853	89	5,807	54	322	3	216	Copeaux de bois à pâte
94.0	- 46.9	2,571	423	88	1,647	38	355	52	Autres matières en bois brut
- 3.6	119.1	81,068	13,005	10,548	41,368	78		3,632	Fibres textiles et connexes
26.7	- 28.2	6,189	74		482	7	2	33	Minerais et concentrés de fer
61.2	- 31.9	5,751	68	209	1,064	8	17	383	Déchets de fer et d'acier
68.8	- 58.2	12,705	1,298	63,543	9,258		157	9,319	Minerais, concentrés et déchets d'aluminium
63.6	13.7	4,623	27	15,299	3,353			207	Minerais, concentrés et déchets de cuivre
- 24.1	53.1	38,899	71,224	2,942	13,071	619	1,035	51,856	Minerais, concentrés et déchets de plomb
- 38.5	- 16.3	10,130	13,091	6,330	2,113		10	434	Minerais, concentrés et déchets de nickel
84.3	4.0	18,767	269	20,943	36,849	2		1,492	Minerais, conc. et déchets de métaux précieux
- 46.6	- 31.9	7,154	4,623	986					Minerais, concentrés et déchets de zinc
23.9	48.3	6,917	4,924	5,281	17,871	577	754	2,232	Minerais et concentrés radioactifs
105.3	17.6	1,110,319							Autres minerais, conc. et déchets métallifères
25.8	99.3	283,428							Pétrole brut
61.6	23.5	4,303	712	93,399	2,372			606	Gaz naturel
3.0	12.8	35,646	8,106	7,653	20,518	12,451	5,478	13,622	Charbon et substances bitumineuses brutes
39.8	122.7	8,403	109		8,589	1,133	8,994	11,372	Amiante, non ouvré
- 22.6	51.7	11,261	2,118	1,204	2,849	504	33	1,206	Soufre
32.9	- 38.5	3,036	61	170	96		234	543	Autres minéraux non métalliques bruts
									Autres déchets et matières de rebut
50.2	15.6	1,706,623	126,730	302,938	167,936	16,348	22,951	118,737	Total
- 21.0	11.6	1,784	164		8	1,172	222	458	Matières travaillées, non comestibles
- 6.1	- 37.9	200,080	18,846	29,717	6,397	4,640	7,375	10,072	Cuir et demi-produits en cuir
11.5	- 50.0	4,403	427	91	1,496	1	49	124	Bois d'oeuvre, résineux
- 42.7	- 21.4	13,797	28	4	110		162	15	Bois d'oeuvre, feuillus
20.5	- 32.2	1,878	60			428	20		Bardeaux et bardeaux pour façade
- 12.9	- 29.8	9,632	113		1,178	17	1	369	Autres sciages
63.8	- 57.8	2,383	6,894	49	2,798	27	36	161	Placages
25.4	- 50.4	3,725	1,291	70	206	342	155	232	Contre-plaqués
66.5	22.5	333,921	54,504	48,957	172,523	9,077	8,378	30,800	Autres demi-produits en bois
21.8	29.2	529,843	35,893	64	8,934	46,561	29,968	17,275	Pâte de bois et pâte similaire
40.7	9.9	21,601	3,675		166	145	3,391	656	Papier journal
59.0	15.5	2,186	11,332	614	9,301	4,354	691	4,666	Autre papier à imprimerie
16.8	- 6.2	14,512	11,597	1,752	9,562	1,544	4,924	5,137	Carton
23.8	- 33.7	1,372	1,179	32	792	420	511	505	Autre papier
40.3	- 42.8	787	1,045		961	154	727	1,080	Filés, fil, cordage, ficelle et corde
									Tissus de coton larges

* Non-compris le Royaume-Uni, l'Irlande et le Danemark.
... La variation en pourcentage est en excès de 999 pourcent.

TABLE X-3. DOMESTIC EXPORTS BY COMMODITY CATEGORY

TABLEAU X-3. EXPORTATIONS NATIONALES PAR CATEGORIE DE MARCHANDISES

COMMODITY CATEGORY (version française à droite)	March Mars			April Avril			January to April Janvier à Avril		
	1973	1974	1975	1973	1974	1975	1973	1974	1975
	thousands of dollars · milliers de dollars								
Fabricated Materials, Inedible (cont.)									
Other broad woven fabrics	2,362	2,231	2,691	1,561	3,586	2,086	7,044	10,964	9,555
Other textile fabricated materials	4,359	5,076	3,968	4,184	5,459	3,047	17,256	18,619	13,259
Oils, fats, waxes, extracts and derivatives	2,177	3,288	1,923	4,257	5,569	2,446	12,071	19,708	19,180
Chemical elements	5,333	10,550	7,422	7,931	11,102	7,035	23,392	31,150	25,846
Other inorganic chemicals	8,595	10,630	18,108	8,146	11,926	14,757	31,884	43,470	62,201
Organic chemicals	4,606	8,160	9,430	5,566	10,962	6,637	18,369	34,950	32,365
Fertilizers and fertilizer materials	31,105	35,965	51,088	34,015	41,666	42,764	107,421	133,714	182,195
Synthetic rubber and plastic materials	5,592	7,389	6,288	6,944	9,091	7,521	26,108	32,147	26,548
Plastics basic shapes and forms	2,751	3,243	3,553	3,128	3,324	2,972	12,531	13,482	14,380
Other chemical products	3,392	4,203	4,800	4,086	5,235	6,086	14,004	18,580	21,983
Petroleum and coal products	22,756	45,089	45,444	20,601	63,183	38,163	92,350	203,242	187,367
Ferro-alloys	500	986	1,111	716	754	507	3,353	3,554	3,947
Primary iron and steel	3,980	4,007	6,401	8,086	7,573	12,235	21,419	22,538	36,084
Castings and forgings, steel	7,562	9,489	10,788	7,201	8,818	10,730	25,528	35,419	43,274
Bars and rods, steel	3,732	4,632	4,987	3,410	5,065	4,235	14,178	18,150	20,932
Plate, sheet and strip, steel	11,861	12,280	18,383	9,089	15,740	12,361	46,432	51,325	62,011
Railway track material	939	1,038	1,484	267	2,270	2,935	1,910	6,927	12,817
Other iron and steel alloys	7,888	11,301	20,255	9,473	15,107	16,171	32,235	50,037	81,706
Aluminum, including alloys	37,495	29,432	24,449	32,165	39,436	19,310	133,219	143,618	107,396
Copper and alloys	40,687	56,364	31,856	39,606	56,720	30,255	152,994	222,843	153,877
Lead, including alloys	3,155	6,400	2,548	3,582	2,319	2,793	13,208	19,480	14,191
Nickel and alloys	22,532	39,831	31,068	29,829	41,920	41,645	116,124	138,120	146,963
Precious metals, including alloys	6,516	14,947	9,476	3,432	9,852	8,979	16,424	39,576	29,817
Zinc, including alloys	15,535	24,873	13,043	13,246	22,341	9,186	60,109	86,448	50,422
Other non-ferrous metals and alloys	2,060	2,683	2,222	1,916	2,274	1,867	7,249	9,677	9,247
Metal fabricated basic products	13,209	16,902	16,664	12,955	19,231	17,659	50,073	68,050	68,427
Abrasive basic products	4,079	4,737	5,389	4,992	5,344	5,357	17,498	20,570	22,040
Other non-metallic mineral basic products	7,973	7,150	8,062	7,451	7,501	6,588	29,304	27,402	30,199
Electricity	8,563	16,799	9,162	9,689	22,751	6,273	32,316	69,825	33,710
Other fabricated materials inedible	2,758	3,415	2,632	2,382	3,640	2,811	9,731	13,209	10,332
Total	655,471	826,351	814,061	679,823	922,947	813,496	2,558,287	3,326,551	3,314,045
End Products, Inedible									
Machinery									
Engines and turbines, general purpose	2,864	3,769	5,164	3,924	2,907	4,115	16,293	16,941	22,250
Electric generators and motors	2,179	2,555	2,307	1,118	1,899	2,825	6,587	7,416	9,789
Other general purpose industrial machinery	7,280	11,471	15,373	6,977	8,914	12,373	29,897	35,142	52,617
Materials handling machinery and equipment	8,786	11,960	10,238	7,887	10,067	9,601	31,385	40,704	45,005
Drilling, excavating, mining machinery	2,126	5,400	9,804	2,773	5,104	11,085	10,300	20,553	42,860
Metalworking machinery	3,686	7,290	6,457	4,250	5,484	6,424	16,350	22,437	27,482
Woodworking machinery and equipment	2,827	4,488	6,779	2,906	4,320	4,326	12,709	16,800	23,869
Construction machinery and equipment	2,263	3,952	6,234	2,429	3,297	5,367	8,593	13,591	24,361
Plastics industry machinery and equipment	3,700	4,751	6,050	4,080	4,815	5,217	14,281	16,321	19,458
Pulp and paper industries machinery	885	2,571	2,714	1,084	1,935	2,415	3,947	10,597	9,215
Other special industries machinery	6,355	6,608	6,166	6,403	5,938	7,039	24,469	23,090	26,457
Soil preparation, seeding, fertilizing mach.	4,458	5,965	7,688	5,014	5,761	7,632	16,531	19,450	27,792
Combine reaper-threshers and parts	7,577	9,379	16,154	9,166	11,971	17,978	27,675	36,724	60,971
Other haying and harvesting machinery	4,928	5,064	10,377	5,875	6,650	10,856	18,309	18,245	32,938
Other agricultural machinery and equipment	4,169	5,658	7,412	4,955	5,291	6,354	15,616	19,948	26,121
Tractors	4,469	6,412	10,856	5,388	7,221	15,820	17,104	24,177	45,980
Sub-Total	68,552	97,292	129,771	74,228	91,571	129,426	270,044	342,136	497,164
Transportation and communication equipment									
Railway and street railway rolling stock	5,706	7,931	2,775	2,490	3,037	1,458	20,880	18,601	17,687
Passenger automobiles and chassis	212,208	221,142	264,052	209,197	215,217	284,897	840,080	911,849	929,962
Trucks, truck tractors and chassis	61,478	72,557	72,871	64,473	70,782	84,312	255,447	287,554	321,635
Other motor vehicles	4,950	8,502	9,587	5,195	7,429	7,974	20,991	28,322	36,442
Motor vehicle engines and parts	48,545	36,020	29,699	51,278	40,282	40,853	198,877	147,531	121,902
Motor vehicle parts, except engines	135,913	127,269	110,921	125,167	123,002	126,056	527,410	458,483	420,071
Ships, boats and parts	3,692	14,814	6,207	3,793	29,329	3,646	13,381	54,949	21,871
Aircraft complete with engines	620	1,151	1,113	1,094	6,990	790	4,676	15,604	7,050
Aircraft engines and parts	9,224	9,299	16,980	8,605	15,893	16,838	34,244	41,242	59,212
Aircraft parts, except engines	28,992	24,758	20,967	22,903	25,781	17,131	98,931	90,319	62,040
Other transportation equipment	4,948	6,171	8,225	4,556	6,420	7,424	20,305	23,945	28,768
Televisions, radios and phonographs	3,053	4,495	1,878	2,362	2,736	2,371	11,183	12,919	6,949
Other telecommunication and related equipment	20,820	25,311	25,908	21,506	23,765	23,390	86,220	94,363	99,292
Sub-Total	540,149	559,421	571,183	522,617	570,662	617,139	2,132,626	2,185,681	2,132,884
Other equipment and tools									
Heating and refrigeration equipment	2,771	3,604	3,375	2,902	3,679	2,796	10,606	12,978	12,650
Cooking equipment for food	858	727	794	785	917	514	2,950	3,014	2,652
Electric lighting and distribution equipment	7,950	9,038	10,979	6,716	8,193	8,021	29,467	33,341	36,164
Navigation equipment and parts	6,576	6,364	6,449	3,791	3,706	6,428	18,479	20,563	21,468

* Excludes United Kingdom, Ireland and Denmark.
... Percentage change exceeds 999 percent.

TABLE X-3. DOMESTIC EXPORTS BY COMMODITY CATEGORY

TABLEAU X-3. EXPORTATIONS NATIONALES PAR CATEGORIE DE MARCHANDISES

Percentage Variation Pourcentage		JANUARY TO APRIL			1975				JANVIER A AVRIL			CATEGORIE DE MARCHANDISES (English titles at left of table)
		United States	United Kingdom	Japan	E.E.C.*	Latin America	Other C'wealth	Other Countries				
Jan. to April Jan. à Avril	74/73	Etats-Unis	Royaume-Uni	Japon	C.E.E.*	Amérique latine	Autres C'wealth	Autres pays				
												thousands of dollars - milliers de dollars
												Matières travaillées, non comestibles (suite)
55.6	- 12.8	988	2,344	10	2,808	401	1,435	1,570				Autres tissus larges
7.9	- 28.7	5,200	1,018	194	431	2,282	2,296	1,837				Autres demi-produits en matières textiles
63.2	- 2.6	3,594	2,364	900	3,974	1,674	2,538	4,135				Huiles, mat. grasses, cires, extraits, dérivés
33.1	- 17.0	8,902	14,251	423	333	1,177	108	651				Éléments chimiques
36.3	43.0	47,708	3,712	31	703	1,351	1,587	7,109				Autres produits chimiques inorganiques
90.2	- 7.4	15,617	2,708	323	8,399	836	1,329	3,154				Produits chimiques organiques
24.4	36.2	156,440	90	5,640	1,172	3,347	8,852	6,654				Engrais et matières fertilisantes
23.1	- 17.4	12,764	4,205	408	1,154	3,934	728	3,355				Caoutchouc synthétique et matières plastiques
7.5	6.6	5,900	1,118	55	428	988	4,514	1,378				Formes de base en matières plastiques
32.6	18.3	13,026	960	585	2,227	2,734	1,302	1,149				Autres produits chimiques
120.0	- 7.8	159,982	3,335	5,157	174	564	5,649	12,505				Dérivés du pétrole et du charbon
6.0	11.0	2,406	1,226	14		104	6	136				Ferro-alliages
5.2	60.1	16,680	2,995		9,374	161	6	6,869				Fer et acier primaires
38.7	22.1	41,805	71		139	310	571	378				Moulages et pièces forgées en acier
28.0	15.3	13,530	1,868		2,921	329	924	1,359				Barres et tiges en acier
10.5	20.8	35,576	418	20	246	17,371	2,771	5,608				Tôles, feuilles et feuillards d'acier
262.6	85.0	4,673				6,405		1,739				Matériel de voie ferrée
55.2	63.2	56,907	190	12	1,372	4,820	12,459	5,947				Autres fer, acier et alliages
7.8	- 25.2	71,216	5,155	2,957	8,544	7,484	4,946	7,095				Aluminium, y compris alliages
45.6	- 30.9	23,901	48,920	978	55,290	6,814	3,002	14,971				Cuivre et alliages
47.4	- 27.1	6,051	6,150		1,152	13	621	204				Plomb, y compris alliages
18.9	6.4	118,770	20,314	1,469	1,403	2,492	1,664	852				Nickel et alliages
140.9	- 24.6	29,067	493				224	33				Métaux précieux, y compris alliages
43.8	- 41.6	36,724	7,056		405	2,698	2,071	1,468				Zinc, y compris alliages
33.4	- 4.4	6,835	1,573	22	198	83	266	271				Autres métaux non-ferreux et alliages
35.9	0.5	49,191	2,285	151	1,696	6,708	3,722	4,674				Ouvrages de base en métal
17.5	7.1	18,371	902	508	996	445	283	535				Produits de base en abrasifs
- 6.4	10.2	20,110	1,868	104	961	1,667	874	4,615				Autres produits minéraux non-métal. de base
116.0	- 51.7	33,710										Electricité
35.7	- 21.7	4,835	814	234	224	1,200	1,177	1,848				Autres matières travaillées, non comestibles
30.0	- 0.3	2,162,382	285,450	101,545	321,153	147,277	122,589	173,649				Total
												Produits finis, non comestibles
												Machines et outillage
3.9	31.3	8,082	1,232		142	2,349	408	10,036				Moteurs et turbines d'usage général
12.5	31.9	6,138	272	4	18	2,204	511	641				Génératrices et moteurs électriques
17.5	49.7	32,395	1,370	695	1,894	6,693	2,486	7,083				Autres machines industrielles d'usage général
29.6	10.5	26,433	607	52	2,097	3,756	2,066	9,993				Machines et équipement de manutention
99.5	108.5	20,142	531	3	3,027	8,110	3,503	7,543				Excavatrices et foreuses pour mines
37.2	22.4	21,126	613	926	450	1,941	459	1,967				Machine-outils, travail des métaux
32.1	42.0	12,018	448	834	5,037	874	1,642	3,014				Machines et équipement à travailler le bois
58.1	79.2	11,713	324	206	1,088	2,649	2,707	5,673				Machines de construction et outillage
14.2	19.2	16,443	371	709	1,176	416	45	298				Machines et outils pour ind. des mat. plast.
168.4	- 13.0	6,727	41	116	77	758	873	624				Machines pour industries de pâte et papier
- 5.6	14.5	15,045	1,154	355	1,246	2,111	1,352	5,194				Machines pour autres industries spéciales
17.6	42.8	26,210	144	86	144	148	1	1,057				Machines à préparer, ensem. et amender le sol
32.6	66.0	56,880	159		193	3,289	25	425				Moissonneuses-batteuses et pièces
- 0.3	80.5	29,751	218	22	86	326	365	2,171				Autres machines de fenaison et de récolte
27.7	30.9	23,536	130	24	599	220	272	1,341				Autres machines et matériel agricoles
41.3	90.1	34,922	22	48	131	252	1,650	8,955				Tracteurs
26.6	45.3	347,561	7,636	4,081	17,407	36,097	18,365	66,017				Sous-total
												Matériel de transport et de communication
- 10.9	- 4.9	3,362	18		11	11,260	2,878	158				Matériel roulant de chemin de fer et tramway
8.5	1.9	896,513	9	7,248	1,608	18,982	291	5,311				Voitures particulières et châssis
12.5	11.8	296,936			7	14,265	758	9,669				Camions, tracteurs routiers et châssis
34.9	28.6	28,651	101	150	24	479	1,562	5,475				Autres véhicules moteurs
- 25.8	- 17.3	120,913	72		57	590	162	109				Moteurs de véhicules auto et pièces
- 13.0	- 8.3	383,174	1,233	217	2,049	15,642	3,027	14,729				Pièces de véhicules auto sauf moteurs
310.6	- 60.2	17,392	840	257	364	1,228	658	1,132				Navires, bateaux et pièces
233.6	- 54.8	1,328	300		643	702	2,141	1,936				Avions complets y compris moteurs
20.4	43.5	43,754	4,153	52	2,969	4,451	1,198	2,636				Moteurs d'avions et leurs pièces
- 8.7	- 31.3	50,823	2,310	94	3,881	729	1,780	2,423				Pièces d'avions, sauf moteurs
17.9	20.1	26,056	70	1	140	266	476	1,760				Autre matériel de transport
15.5	- 46.2	6,566	55	11	11	42	140	122				Téléviseurs, radios et phonographes
9.4	5.2	50,224	4,568	1,001	6,089	5,511	12,511	19,389				Autre équipement et matériel de télécomm.
2.4	- 2.4	1,925,692	13,729	9,030	17,854	74,149	27,581	64,848				Sous-total
												Autres matériel et outils
22.3	- 2.5	7,492	1,418	294	80	525	436	2,404				Appareils de chauffage et de réfrigération
2.1	- 12.0	494	1,305	20	53	107	351	322				Appareils de cuisson alimentaire
13.1	8.4	15,630	1,379	151	1,736	11,227	3,365	2,676				Matériel électrique d'éclairage et distrib.
11.2	4.4	15,266	833	14	4,360	9	225	762				Matériel de navigation et pièces

* Non-compris le Royaume-Uni, l'Irlande et le Danemark.

... La variation en pourcentage est en excès de 999 pourcent.

TABLE X-3. DOMESTIC EXPORTS BY COMMODITY CATEGORY

TABLEAU X-3. EXPORTATIONS NATIONALES PAR CATEGORIE DE MARCHANDISES

COMMODITY CATEGORY (version française à droite)	March			April			January to April		
	Mars			Avril			Janvier à Avril		
	1973	1974	1975	1973	1974	1975	1973	1974	1975
	thousands of dollars - milliers de dollars								
End Products, Inedible (cont.)									
Other equipment and tools (cont.)									
Other measuring, cont. lab. med. and opt. eqp	6,070	6,761	7,780	6,217	4,907	7,001	24,308	21,613	31,951
Hand tools and miscellaneous cutlery	2,093	2,561	3,721	1,512	2,517	3,323	7,109	8,957	12,153
Office machines and equipment	20,978	16,742	21,784	16,462	15,479	19,170	72,410	64,472	84,494
Other equipment and tools	9,080	9,369	10,525	7,681	10,452	8,663	31,324	37,514	37,947
Sub-Total	56,375	55,167	65,407	46,067	49,850	55,916	196,653	202,452	239,478
Personal and household goods									
Apparel and apparel accessories	8,644	9,777	7,837	9,728	11,085	9,076	30,389	33,843	28,641
Footwear	1,610	896	989	1,094	941	1,110	4,485	3,122	3,800
Toys, games, sporting, recreation equipment	2,387	3,358	2,780	3,422	4,225	2,904	10,306	13,127	10,281
Other personal and household goods	3,576	4,206	4,696	3,211	6,058	4,317	12,831	18,412	16,922
Sub-Total	16,218	18,237	16,303	17,455	22,310	17,408	58,011	68,503	59,645
Miscellaneous end products									
Medicinal and pharmaceutical products	2,579	3,275	2,648	3,310	3,688	4,048	12,572	12,414	13,569
Medical, ophthalmic and orthopaedic supplies	548	1,154	1,086	423	884	1,294	2,013	3,568	6,476
Printed matter	3,450	4,452	5,473	3,487	5,297	4,624	14,096	19,231	20,687
Photographic goods	2,997	3,379	3,380	3,052	3,404	4,337	11,253	12,847	14,556
Firearms, ammunition and ordnance	4,160	2,167	1,934	2,359	2,213	2,579	12,869	8,924	7,364
Containers and closures	2,718	3,265	2,257	2,742	2,990	3,115	10,133	11,726	10,745
Prefabricated buildings and structures	2,373	4,584	5,877	2,685	4,474	5,079	8,588	15,221	18,570
Other end products	4,885	8,225	5,183	4,896	6,989	5,189	17,660	27,086	19,341
Sub-Total	23,711	30,502	27,837	22,955	29,938	30,266	89,185	111,017	111,307
Total	705,005	760,618	810,501	683,322	764,331	890,155	2,746,519	2,909,789	3,040,478
Special Transactions, Trade	3,637	3,130	6,481	1,452	2,093	7,600	10,559	13,257	20,450
Total, Domestic Exports	1,911,317	2,425,810	2,367,158	2,015,686	2,495,410	2,534,073	7,521,366	9,392,363	9,902,094

* Excludes United Kingdom, Ireland and Denmark.
... Percentage change exceeds 999 percent.

TABLE X-3. DOMESTIC EXPORTS BY COMMODITY CATEGORY

TABLEAU X-3. EXPORTATIONS NATIONALES PAR CATEGORIE DE MARCHANDISES

Percentage Variation Pourcentage	JANUARY TO APRIL			1975				JANVIER A AVRIL		CATEGORIE DE MARCHANDISES (English titles at left of table)
	United States	United Kingdom	Japan	E.E.C.*	Latin America	Other C'wealth	Other Countries			
Jan. to April Jan. à Avril	Etats -Unis	Royaume -Uni	Japon	C.E.E.*	Amérique latine	Autres C'wealth	Autres pays			
74/73	75/74									
thousands of dollars - milliers de dollars										
										Produits finis, non comestibles (suite)
										Autres matériel et outils (suite)
- 11.0	47.8	15,492	1,501	691	5,757	2,869	2,407	3,233		Autres inst. de mesure cont. lab. med. opt.
25.9	35.6	4,387	710	2,997	82	568	1,815	1,593		Outils à main et coutellerie diverse
10.9	31.0	48,108	7,180	5,041	8,539	5,652	4,758	5,216		Machines et matériel de bureau
19.7	1.1	27,542	1,855	203	798	1,316	2,957	3,275		Autres matériel et outils
2.9	18.2	134,411	16,183	9,410	21,405	22,271	16,315	19,483		Sous-total
										Effets personnels et articles ménagers
11.3	- 15.3	15,954	1,923	290	4,235	111	1,105	5,025		Vêtements et accessoires vestimentaires
30.4	21.7	3,094	237		57	1	226	185		Chaussures
27.3	- 21.6	5,599	1,071	458	684	84	1,474	912		Jouets, jeux et matériel de sport
43.4	- 8.0	7,910	2,343	492	876	432	3,603	1,266		Autres effets ménagers et personnels
18.0	- 12.9	32,558	5,573	1,239	5,851	628	6,408	7,388		Sous-total
										Produits finis divers
- 1.2	9.2	3,138	896	861	1,944	2,007	1,866	2,857		Médicaments et produits pharmaceutiques
77.2	81.5	2,779	174	329	695	259	536	1,705		Fournitures médic. ophtalmiques et ortho.
36.4	7.5	17,804	739	40	710	128	841	425		Imprimés
14.1	13.3	11,273	1,432	284	566	212	454	334		Articles photographiques
30.6	- 17.4	5,839	108		306	235	650	226		Armes à feu, munitions et artillerie
15.7	- 8.3	7,084	817	6	320	723	1,296	501		Récipients, contenants et fermetures
77.2	22.0	15,743	78	189	461	353	713	1,032		Bâtiments et structures préfabriqués
53.3	- 28.6	11,610	2,185	57	949	683	1,354	2,502		Autres produits finis
24.4	0.2	75,269	6,428	1,765	5,951	4,601	7,711	9,582		Sous-total
5.9	4.4	2,515,491	49,549	25,525	68,469	137,745	76,381	167,318		Total
25.5	54.2	12,716	64	26	161	2,980	622	3,882		Transactions spéciales commerciales
24.8	5.4	6,641,470	627,140	562,426	676,635	387,969	297,184	709,270		Total des exportations nationales

* Non-compris le Royaume-Uni, l'Irlande et le Danemark.

... La variation en pourcentage est en excès de 999 pourcent.

TABLE X-4. EXPORTS BY PROVINCE OF LADING

TABLEAU X-4. EXPORTATIONS PAR PROVINCE DE CHARGEMENT

		thousands of dollars - milliers de dollars							
PROVINCE OF LADING	YEAR	Live Animals	Food, Feed, Beverages And Tobacco	Crude Materials, Inedible	Fabricated Materials, Inedible	End Products, Inedible	Special Transactions, Trade	Total Domestic Exports	Total Re-Exports
PROVINCE DE CHARGEMENT	ANNEE	Animaux vivants,	Aliments, provendes, boissons et tabacs	Matières brutes, non comestibles	Matières travaillées, non comestibles	Produits finis, non comestibles	Transactions spéciales commerciales	Total exportation nationales	Total réexportations
JANUARY TO APRIL - JANVIER A AVRIL									
Newfoundland	1973	2	16,131	9,639	49,027	150	5	74,954	430
Terre-Neuve	1974		22,544	22,079	84,181	581	14	129,398	126
	1975	1	17,148	14,091	88,372	922	1,155	121,688	472
Nova Scotia	1973	167	61,427	8,738	53,989	10,707	103	135,131	2,425
Nouvelle-Ecosse	1974	125	87,336	25,204	92,144	21,416	198	226,423	1,789
	1975	36	100,390	13,927	82,225	28,247	2,636	227,461	3,567
Prince Edward Island	1973	61	2,913	205	31	91		3,301	10
Ile-du-Prince-Edouard	1974	136	4,956	597	345	55	1	6,090	5
	1975	25	2,114	694	152	38		3,023	11
New Brunswick	1973	999	61,223	19,008	122,441	6,513	226	210,410	1,093
Nouveau-Brunswick	1974	621	57,892	32,902	161,175	7,172	250	260,012	1,677
	1975	691	94,623	34,581	148,412	14,710	207	293,225	1,343
Quebec	1973	5,693	117,773	205,418	656,526	264,147	2,462	1,252,019	44,508
Québec	1974	5,248	201,144	219,329	821,311	402,167	2,279	1,651,479	51,631
	1975	1,356	254,141	305,964	806,031	529,292	4,148	1,900,933	70,443
Ontario	1973	11,806	157,443	262,555	678,339	2,382,358	5,342	3,497,842	92,171
Ontario	1974	11,363	166,969	265,946	902,055	2,366,837	7,186	3,720,356	128,771
	1975	5,444	188,915	301,544	931,386	2,301,823	5,767	3,734,880	132,513
Manitoba	1973	6,853	21,398	15,405	44,581	34,510	347	123,094	2,083
Manitoba	1974	4,535	22,616	31,704	44,518	40,821	190	144,384	2,281
	1975	925	20,773	20,474	46,627	61,923	377	151,099	4,989
Saskatchewan	1973	5,994	8,166	53,610	90,284	3,358	254	161,665	455
Saskatchewan	1974	2,456	8,247	119,861	125,929	5,379	42	261,913	612
	1975	420	5,540	113,638	152,172	7,242	184	279,195	1,207
Alberta	1973	8,298	15,145	526,208	66,389	6,585	1,199	623,824	6,268
Alberta	1974	6,199	18,515	961,277	133,262	20,751	2,052	1,142,057	9,012
	1975	2,846	14,860	1,261,989	179,559	34,646	3,827	1,497,727	17,865
British Columbia	1973	956	275,219	304,785	796,675	38,077	620	1,416,331	9,977
Colombie Britannique	1974	962	374,507	431,263	961,570	44,074	937	1,813,313	12,928
	1975	191	334,415	369,552	879,077	59,875	2,145	1,645,255	19,861
All provinces *	1973	40,831	736,852	1,428,319	2,558,287	2,746,519	10,559	7,521,366	159,456
Ensemble des provinces *	1974	31,645	964,728	2,146,392	3,326,551	2,909,789	13,257	9,392,363	209,194
	1975	11,939	1,032,920	2,482,263	3,314,045	3,040,478	20,450	9,902,094	253,785
APRIL - AVRIL									
Newfoundland	1973		4,586	1,997	14,483	15	1	21,083	373
Terre-Neuve	1974		3,516	9,654	32,888	225	12	46,295	102
	1975		3,149	74	21,919	505	1	25,647	48
Nova Scotia	1973	43	12,029	2,596	10,759	1,589	26	27,042	250
Nouvelle-Ecosse	1974	28	24,854	3,469	29,483	6,023	67	63,922	616
	1975	2	32,984	2,195	25,237	6,853	2,099	69,369	1,907
Prince Edward Island	1973	23	413	26	27	71		559	
Ile-du-Prince-Edouard	1974		1,005	80	1	39		1,124	5
	1975	2	230	371	4	1		608	1
New Brunswick	1973	71	14,100	6,193	36,190	1,302	47	57,903	713
Nouveau-Brunswick	1974	44	16,500	13,954	53,059	1,731	49	85,337	92
	1975	246	13,674	12,977	41,618	6,876	105	75,497	249
Quebec	1973	2,132	30,677	60,602	159,160	65,555	293	318,420	9,985
Québec	1974	1,489	25,021	55,276	221,087	123,793	176	426,842	14,663
	1975	219	52,812	85,495	183,510	136,172	3,022	461,229	14,862
Ontario	1973	3,579	43,780	68,101	183,084	590,460	583	889,587	22,984
Ontario	1974	4,589	43,502	69,276	257,931	602,720	956	978,973	31,356
	1975	1,962	46,936	73,299	216,033	657,853	1,692	997,774	32,202
Manitoba	1973	2,638	7,248	4,268	9,652	11,006	47	34,860	387
Manitoba	1974	1,211	4,568	11,441	13,639	14,877	47	45,785	669
	1975	225	4,328	8,918	11,736	16,860	86	42,152	775
Saskatchewan	1973	2,027	3,096	13,401	27,887	1,353	16	47,780	134
Saskatchewan	1974	576	1,593	46,230	36,115	1,947	16	86,478	341
	1975	285	930	23,888	32,684	2,058	43	59,889	242
Alberta	1973	987	5,065	142,338	15,927	1,959	211	166,486	2,685
Alberta	1974	1,311	3,751	291,837	34,183	5,046	615	336,744	2,326
	1975	380	4,306	293,667	44,118	9,633	301	352,405	6,152
British Columbia	1973	243	107,585	107,686	222,655	10,010	228	448,406	2,541
Colombie Britannique	1974	89	92,793	71,301	244,545	7,815	156	416,699	3,071
	1975	41	105,364	83,528	236,633	13,020	250	438,834	4,190
All provinces *	1973	11,743	228,593	410,752	679,823	683,322	1,452	2,015,686	40,060
Ensemble des provinces *	1974	9,338	217,103	579,598	922,947	764,331	2,093	2,495,410	53,244
	1975	3,363	264,712	594,747	813,496	850,155	7,600	2,534,073	60,644

* Includes Yukon - Y compris le Yukon

- A. **Sources of Statistics:** Canada's external trade statistics are tabulated from copies of administrative documents collected by Revenue Canada, Customs at its ports across Canada. The Customs Act requires that each time goods are imported into or exported from Canada a document be filed with Customs giving such descriptions of the goods and details of the transaction as are required for the purposes of Customs administration. It follows that the method of compilation of external trade statistics is determined and limited to some extent by Customs regulations and procedures. Where these affect the precise or consistent application of the statistical principles explained in the following section, their impact is described in qualitative terms only.

Statistics on trade in electricity and on exports of crude petroleum and natural gas cannot, for administrative reasons, be obtained from Customs documents. They are instead collected by the Manufacturing and Primary Industries Division of Statistics Canada, with important statistical consequences explained in Note 4 below.

Import statistics for shipments from the United States of less than \$2,500 are estimated on the basis of a 10 per cent sample of such shipments. The size of this sample is at present in excess of 20,000 shipments per month.

- B. **Concepts and Definitions Used in the Compilation of External Trade Statistics:** The most comprehensive set of principles for the compilation of trade statistics is to be found in *International Trade Statistics: Concepts and Definitions*, published by the United Nations Statistical Office (Series M, No. 52; New York, 1970). The following notes are both a summary of these principles and a description of the choices and exceptions made in the case of Canada's external trade statistics.

1. **System of Trade:** Canadian statistics are tabulated according to the "general" system of trade. Thus *imports* include all goods which have crossed Canada's geographical boundary, whether they are entered through Customs for immediate consumption in Canada or stored in bonded Customs warehouses. *Domestic exports* include goods grown, extracted or manufactured in Canada (including goods of foreign origin which have been materially transformed in Canada). *Re-exports* are exports of goods of foreign origin which have not been materially transformed in Canada (including goods withdrawn for export from bonded Customs warehouses).

The trade statistics do not include exports to Canadian diplomatic or military posts abroad nor imports by foreign diplomatic or military posts in Canada because such posts are considered to be within the geographical boundary of the sponsor country. Purchases or sales of bunker supplies and stores for ships or aircraft engaged in international traffic, tourist purchases and settlers' effects are excluded for practical reasons. Goods which cross the Canadian border for convenience of transportation only are not included in trade statistics.

2. **Coverage:** Merchandise trade includes only goods which add to or subtract from the stock of material resources in Canada as a result of their movement across the Canadian border. Consequently, goods intended to be returned to the exporting country after a short period of time are excluded from trade statistics (when this intention is apparent from the Customs documentation). Examples of such transactions are works of art loaned for exhibition, vehicles or horses exported to compete in races, and films exported for processing and return. Goods exported or imported for purposes of repair only are excluded from statistics, although payments or receipts for repairs are included in the trade statistics. Financial assets such as gold bullion, circulating coin and stocks and bonds are also excluded from the trade statistics.

- A. **Sources des statistiques:** Les statistiques sur le commerce extérieur du Canada sont totalisées à partir des copies des documents administratifs recueillis par Revenu Canada (Douanes) dans ses bureaux de douane par tout le Canada. La Loi sur les douanes exige que chaque fois que des marchandises sont importées au Canada ou exportées du pays, une déclaration soit faite précisant la nature des marchandises et donnant le détail de l'opération commerciale d'après les besoins de la réglementation de l'administration douanière. Il s'ensuit que la méthode de production de statistiques sur le commerce extérieur est déterminée et limitée dans une certaine mesure par les règlements et les procédures des douanes. Lorsque ceux-ci nuisent à l'application précise ou uniforme des principes statistiques exposés dans la section suivante, leur incidence est décrite en termes qualitatifs seulement.

Des statistiques sur le commerce de l'énergie électrique et sur les exportations de pétrole brut et de gaz naturel ne peuvent, pour des raisons administratives, être tirées des documents de douane. Elles sont plutôt recueillies par la Division des industries manufacturières et primaires de Statistique Canada; les conséquences importantes sur le plan statistique sont expliquées à la note 4 ci-dessous.

Les chiffres d'importation portant sur les livraisons en provenance des Etats-Unis avec une valeur inférieure à \$2,500 sont préparés d'après un échantillon de 10 pour cent. Cet échantillon comprend actuellement plus de 20,000 envois par mois.

- B. **Concepts et définitions utilisés dans la production de statistiques sur le commerce extérieur:** L'ensemble le plus complet de principes directeurs pour la préparation de ces statistiques est présenté dans *Statistiques du commerce international: concepts et définitions*, publié par le Bureau de statistique des Nations Unies (série M, no 52, New York, 1970). Les notes suivantes résument ces principes et décrivent les choix et les exceptions dans le cas de la statistique du commerce extérieur du Canada.

1. **Système commercial:** Les statistiques canadiennes sont totalisées selon le système commercial "général". Ainsi, les *importations* comprennent tous les biens qui ont franchi les limites géographiques du Canada, qu'ils soient passés par les douanes pour être consommés immédiatement au Canada ou qu'ils aient été entreposés en douane. Les *exportations nationales* comprennent les biens cultivés, extraits ou fabriqués au Canada (y compris les biens d'origine étrangère qui ont été transformés au Canada). Les *réexportations* sont des exportations de biens d'origine étrangère qui n'ont pas été transformés matériellement au Canada (y compris les biens retirés des entrepôts de douane en vue de leur exportation).

La statistique du commerce ne prend pas en compte les exportations vers des missions diplomatiques ou militaires canadiennes à l'étranger ni les importations attribuables à des missions étrangères semblables au Canada, car on considère que ces missions ne se trouvent pas hors des limites géographiques du pays qui les a envoyées. Les achats ou les ventes d'approvisionnements de navires ou d'aéronefs affectés au transport international, les achats des touristes et les effets des migrants sont exclus pour des raisons pratiques. Les biens auxquels on fait franchir la frontière canadienne uniquement pour en faciliter le transport sont laissés hors compte.

2. **Champ d'observation:** Le commerce de marchandises ne comprend que les biens dont le passage d'un côté à l'autre de la frontière canadienne augmente ou diminue le stock de ressources matérielles du Canada. Ainsi, les biens qui seront renvoyés dans le pays exportateur après un court laps de temps sont exclus de la statistique du commerce (lorsque cette intention se dégage des documents de douane). Citons à titre d'exemple les oeuvres d'art prêtées pour une exposition, les véhicules ou les chevaux exportés en vue d'une course, les films exportés pour être développés, puis retournés. Les biens exportés ou importés pour fins de réparation seulement ne sont pas pris en compte, bien que les paiements ou les recettes au titre des réparations soient portés dans la statistique du commerce. Des avoirs financiers comme les lingots d'or, le numéraire non périmé, les actions et les obligations sont également laissés hors compte.

3. **Valuation:** *Exports* are recorded at the values declared on export documents, which usually reflect the actual selling price or, in the case of non-arms-length transactions, the transfer price used for company accounting purposes. Most exports are valued at the place in Canada where they are laden aboard a carrier for export (e.g. mine, farm or factory) but a significant proportion of exports by water or air reflect values which include transportation charges to the port of export. Some overland shipments to the United States are recorded at a value which includes part or all of the transportation charges to the ultimate destination because such transportation charges cannot be identified and removed.

Imports are generally recorded at the values established for Customs duty purposes according to the provisions of the Customs Act. Customs values are identical to selling prices for most arms-length transactions. However, Customs values exceed company transfer prices for most transactions between affiliated firms. (Beginning in 1970, imports of automotive products from the United States have been recorded at company transfer prices rather than Customs values.) Import documents are required to show values which exclude all transportation charges. Some imports from the United States are however purchased on a "delivered" basis and their prices therefore reflect an allowance for transportation costs.

4. **Timing:** Statistics for a month include all shipments for which Customs documents were received at Statistics Canada between the first and last working days of the month and therefore do not represent trade in a calendar period. Individual shipments may not be recorded in statistics until some time after their arrival or departure because of administrative procedures which permit late filing of documents. Trade in electricity and exports of both crude petroleum and natural gas for a given month are included in statistics for the following month because they are collected too late for inclusion in statistics for the month indicated (see *Sources of Statistics*).

5. **Trading Partner Attribution:** *Imports* are attributed to the country from which the goods were first consigned directly to Canada, whether or not this is the country of origin. An exception is made in the case of goods of Central or South American origin consigned to Canada from the United States; such imports are credited to the country of origin.

Exports are attributed to the country which is the last known destination of the goods at the time of export. (Many primary products are shipped to entrepôt points, particularly in Europe, for re-export to the ultimate destination which is unknown when the goods leave Canada.) The country classification employed by External Trade Division is designed for purposes of economic geography and therefore may not coincide with other country classification systems.

6. **Revisions of Statistics:** The statistics in this report for the current month are preliminary and subject to revision at any time until the January report for the following year has been published. Statistics for previous years are subject to revision in the March issue. Statistical series are adjusted for seasonal variation using Census Method II (X-11 variant); these adjustments are also revised in March of each year.

3. **Evaluation:** Les *exportations* sont présentées selon les valeurs déclarées dans les documents d'exportation; il s'agit habituellement du prix de vente réel ou, dans le cas des opérations entre entreprises affiliées, du prix de transfert adopté par les sociétés à des fins comptables. La plupart des exportations sont évaluées au point du territoire du Canada (mine, ferme ou usine) où elles sont chargées et ainsi confiées à un transporteur en vue de leur exportation, mais une partie importante des exportations par eau ou par air se voit attribuer une valeur qui comprend les frais de transport vers le port d'exportation. Pour certaines livraisons par voie de terre vers les États-Unis, la valeur indiquée comprend en partie ou en totalité les frais de transport jusqu'à la destination ultime parce qu'on ne peut isoler et retrancher ces frais.

Les *importations* sont habituellement présentées selon les valeurs établies aux fins du prélèvement des droits de douane conformément aux dispositions de la Loi sur les douanes. Les valeurs des douanes sont identiques aux prix de vente dans le cas de la plupart des opérations entre parties indépendantes. Toutefois, les valeurs douanières dépassent les prix de transfert des sociétés dans le cas de la majorité des opérations entre entreprises affiliées. À partir de 1970, les importations de produits de l'industrie automobile en provenance des États-Unis sont indiquées aux prix de transfert et non pas selon les valeurs fixées en douane.) Les valeurs déclarées dans les documents d'importation ne doivent pas comprendre les frais de transport. Certaines importations en provenance des États-Unis sont toutefois sur une base de livraison et leur prix englobe par conséquent les frais de transport.

4. **Période:** Les statistiques d'un mois donné visent toutes les livraisons pour lesquelles Statistique Canada a reçu des documents de douane entre le premier et le dernier jour ouvrable du mois; elles ne présentent donc pas le commerce pour une division normalisée de l'année civile. De diverses livraisons peuvent ne pas être prises en compte dès leur arrivée ou leur départ à cause de la procédure administrative qui donne lieu à une présentation tardive des documents. Le commerce d'énergie électrique et les exportations de pétrole brut et de gaz naturel d'un mois donné sont présentés dans les statistiques du mois suivant parce qu'on obtient les données trop tard pour qu'elles puissent faire partie des statistiques du mois de référence (voir *Sources des statistiques*).

5. **Partenaires commerciaux et attribution:** Les *importations* sont attribuées au pays de première consignation directe des biens au Canada, que ce soit ou non le pays d'origine. On déroge à cette règle dans le cas des biens ayant comme région d'origine l'Amérique centrale ou l'Amérique du Sud et expédiés au Canada depuis les États-Unis; ces importations sont portées au crédit du pays d'origine.

Les *exportations* sont attribuées au pays de dernière destination connue au moment de l'exportation. (De nombreux produits "primaires" sont expédiés vers des points d'entrepôt, notamment en Europe, en vue de leur réexportation; la destination ultime de ces produits est inconnue lorsqu'ils quittent le Canada.) La classification par pays utilisée par la Division du commerce extérieur a été conçue dans l'optique de la géographie économique et peut ne pas correspondre à d'autres classifications géographiques.

6. **Révision des statistiques:** Les statistiques publiées pour le mois d'observation sont provisoires et susceptibles d'être révisées ou rectifiées en tout temps jusqu'à la parution du bulletin de janvier de l'année suivante. Les statistiques portant sur les années précédentes peuvent être rectifiées dans la publication de mars. Les séries statistiques sont désaisonnalisées selon la *Census Method II* (version X-11); ces ajustements font également l'objet d'une révision chaque année en mars.

7. **Indexes of Price and Volume:** Price indexes are calculated by combining price relatives with 1968 trade pattern weights. They are consequently of the fixed-weighted (Laspeyres) form, with 1968 as reference year (1968 = 100). The individual price relatives are either commodity unit values calculated from the trade statistics themselves or (particularly in the case of end products) price indexes obtained from other Canadian or foreign statistics. Since it is not presently feasible to calculate price indexes from preliminary data, indexes for the current month (quarter) will be published in the report for the following month.

Volume indexes are calculated by dividing a value index by the corresponding price index at the given level of aggregation. They are therefore of the moving-weighted (Paasche) type, also with 1968 as reference year.

Both price and volume indexes will be published with a new weight base and reference year during 1975.

8. **Provincial Detail:** Export statistics by province of lading indicate the province in which the goods were first laden aboard a carrier for export, which may not in all cases represent the province in which the goods were grown, extracted or manufactured. Import statistics by province of clearance indicate the province in which the goods were cleared by Customs either for immediate consumption or for entry into a bonded Customs warehouse; this may not always coincide with the province in which the goods are consumed or enter the productive process.

9. **Sources of Further Information:** More detailed monthly, quarterly and annual trade statistics are published in the 65-xxx series of Statistics Canada publications. Detailed descriptions and indexes of the commodity classifications are also available. See the Statistics Canada publications catalogue for descriptions of the contents of the various publications. As a result of continuous research on trade statistics, additional reference materials are published from time to time. For example, *The Reconciliation of U.S.-Canada Trade Statistics*, published by the United States - Canada Trade Statistics Committee, is available on request from the address given below.

Questions concerning details of methods not covered by these notes should be addressed in writing to the Director, External Trade Division, Statistics Canada, Ottawa, Ontario K1A 0V5.

7. **Indices de prix et de volume:** On établit les indices de prix en pondérant les indices élémentaires d'après la structure du commerce en 1968. Il s'agit donc d'une pondération fixe du type Laspeyres, l'année 1968 constituant la période de référence (1968 = 100). Les divers indices élémentaires sont soit des valeurs unitaires de marchandises tirées des statistiques mêmes du commerce, soit (surtout dans le cas des produits finis) des indices de prix puisés dans d'autres statistiques canadiennes ou étrangères. Comme il est actuellement impossible de calculer des indices de prix à partir de données provisoires, les indices du mois (trimestre) observé seront publiés dans le bulletin de la période suivante.

On obtient les indices de volume en divisant les indices de valeur par les indices de prix correspondants à un niveau donné d'agrégation. Ils présentent donc une pondération mobile du type Paasche, l'année 1968 constituant là encore la période de référence.

Les indices tant de prix que de volume paraîtront en 1975 selon une nouvelle base de pondération et une nouvelle année de référence.

8. **Statistiques provinciales:** Les statistiques des exportations par province de chargement indiquent la province où les biens ont d'abord été confiés à un transporteur en vue de leur exportation; il ne s'agit donc pas toujours de la province où les biens ont été cultivés, extraits ou fabriqués. Les statistiques des importations par province de dédouanement présentent la province où les biens ont passé la douane en vue d'une consommation immédiate ou de leur entreposage en douane; cette province peut différer de la province de consommation ou d'entrée dans l'activité productive.

9. **Sources de renseignements supplémentaires:** Des statistiques mensuelles, trimestrielles et annuelles plus détaillées sur le commerce paraissent dans la série 65-xxx des publications de Statistique Canada. On peut également se procurer des descriptions détaillées et des index des classifications de marchandises. Veuillez consulter le catalogue des publications de Statistique Canada pour une description du contenu des diverses publications. La recherche continue dans le domaine de la statistique du commerce donne naissance de temps à autre à de nouveaux documents de référence. Ainsi, on peut obtenir à l'adresse mentionnée ci-dessous un document sur le rapprochement des statistiques du commerce États-Unis-Canada publié par le comité de la statistique du commerce États-Unis-Canada.

Toute question au sujet des méthodes employées doit être adresser par écrit au directeur de la Division du commerce extérieur, Statistique Canada, Ottawa, Ontario K1A 0V5.

SELECTED COMMODITY GROUPINGS (TABLE 3): M.C.C. CONTENTS

GROUPES DE MARCHANDISES CHOISIS (TABLEAU 3): COMPOSITION EN TERMES DE LA C.M.I.

Meat, fresh, chilled or frozen	01101 - 01199	Viande fraîche, réfrigérée ou congelée
Fresh fruits	07103 - 07189	Fruits frais
Fresh vegetables	09103 - 09199	Légumes frais
Raw sugar	10119	Sucre brut
Cocoa, chocolate, coffee and tea	11110 - 11349	Cacao, chocolat, café et thé
Wool, cotton and man-made fibres	24209 - 24299 & 24410 - 24499 & 24617 - 24699	Laine, coton et fibres artificielles
Coal	26110 - 26189	Charbon
Crude petroleum	26410	Pétrole brut
Textile fabricated materials	36021 - 38999	Ouvrages en matières textiles
Chemicals and related products	40003 - 42999	Produits chimiques et produits connexes
Petroleum and coal products	43109 - 43997	Dérivés du pétrole et du charbon
Rolling mill products	44403 - 44690	Produits des usines de laminage
Non ferrous metals	45105 - 45999	Métaux non-ferreux
Metal fabricated basic products	46113 - 46999	Ouvrages de base en laminage
Industrial machinery	50119 - 52999	Machinerie industrielle
Agricultural machinery, including tractors	54109 - 55199	Machinerie agricole y compris tracteurs
Passenger automobiles and chassis	58104 - 58149	Voitures particulières et châssis
Trucks and other motor vehicles	58304 - 58799	Camions et autres véhicules moteurs
Motor vehicle engines and parts	58802 - 58849	Moteurs de véhicules auto et pièces
Motor vehicle parts, except engines	58909 - 58999	Pièces de véhicules auto sauf moteurs
Communication and related equipment	63419 - 63999	Equipement et matériel de communication
Office machines and equipment	77104 - 77199	Machines et matériel de bureau
Apparel and apparel accessories	78119 - 78999	Vêtements et accessoires de vêtement

SELECTED COMMODITY GROUPINGS (TABLE 4): X.C.C. CONTENTS.

GROUPES DE MARCHANDISES CHOISIS (TABLEAU 4): COMPOSITION EN TERMES DE LA C.M.E.

Meat, fresh, chilled or frozen	01101 - 01199	Viande fraîche, réfrigérée ou congelée
Fish and fish preparations	03106 - 04699	Poissons et préparations de poissons
Barley	06119	Orge
Wheat	06161 - 06169	Blé
Rapeseed	21240	Graine de colza
Iron ores and concentrates	25104 - 25116	Minerais et concentrés de fer
Copper in ores, concentrates and scrap	25310 - 25390	Minerais, concentrés et déchets de cuivre
Nickel in ores, concentrates and scrap	25520 - 25540	Minerais, concentrés et déchets de nickel
Crude petroleum	26410	Pétrole brut
Natural gas	26431	Gaz naturel
Coal and other crude bituminous substances	26169 - 26189 & 26499	Charbon et autres subst. bitumineuses brutes
Asbestos, unmanufactured	27110 - 27140	Amiante, non ouvré
Lumber	33106 - 33159	Bois d'oeuvre
Wood pulp and similar pulp	34019 - 34099	Pâte de bois et pâtes similaires
Newsprint paper	35109	Papier journal
Fertilizers and fertilizer materials	41606 - 41699	Engrais et matières fertilisantes
Rolling mill products	44430 - 44599	Produits des usines de laminage
Aluminum, including alloys	45109 - 45149	Aluminium, y compris alliages
Copper and alloys	45204 - 45299	Cuivre et alliages
Nickel and alloys	45415 - 45499	Nickel et alliages
Industrial machinery	50149 - 52998	Machinerie industrielle
Agricultural machinery, including tractors	54109 - 55199	Machinerie agricole y compris tracteurs
Passenger automobiles and chassis	58110 - 58149	Voitures particulières et châssis
Trucks and other motor vehicles	58331 - 58799	Camions et autres véhicules moteurs
Motor vehicle parts, including engines	58865 - 58999	Pièces véhicules auto et moteurs

STATISTICS CANADA LIBRARY
BIBLIOTHÈQUE STATISTIQUE CANADA



1010484255