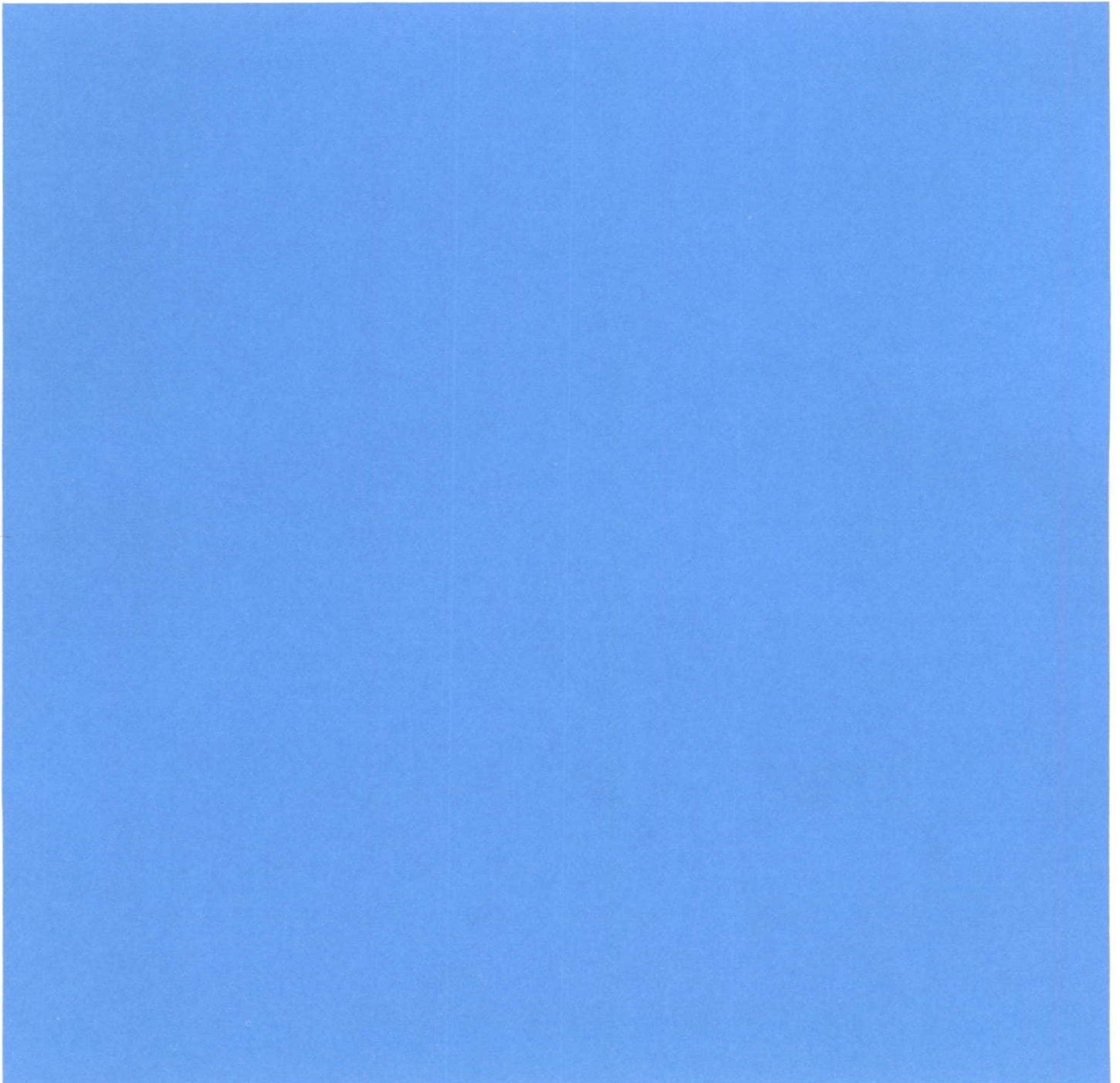


Summary of external trade

April 1984

Sommaire du commerce extérieur

Avril 1984



Data in Many Forms . . .

Statistics Canada disseminates data in a variety of forms. In addition to publications, both standard and special tabulations are offered on computer print-outs, microfiche and microfilm, and magnetic tapes. Maps and other geographic reference materials are available for some types of data. Direct access to aggregated information is possible through CANSIM, Statistics Canada's machine-readable data base and retrieval system.

How to Obtain More Information

Inquiries about this publication and related statistics or services should be directed to:

Trade Information Unit
External Trade Division,

Statistics Canada, Ottawa, K1A 0T6 (Telephone: 995-6305) or to the Statistics Canada reference centre in:

St. John's	(772-4073)	Sturgeon Falls	(753-4888)
Halifax	(426-5331)	Winnipeg	(949-4020)
Montréal	(283-5725)	Regina	(359-5405)
Ottawa	(992-4734)	Edmonton	(420-3027)
Toronto	(966-6586)	Vancouver	(666-3691)

Toll-free access is provided in all provinces and territories, **for users who reside outside the local dialing area** of any of the regional reference centres.

Newfoundland and Labrador	Zenith 0-7037
Nova Scotia, New Brunswick and Prince Edward Island	1-800-565-7192
Quebec	1-800-361-2831
Ontario	1-800-268-1151
Manitoba	1-800-282-8006
Saskatchewan	1(112)800-667-3524
Alberta	1-800-222-6400
British Columbia (South and Central)	112-800-663-1551
Yukon and Northern B.C. (area served by NorthwesTel Inc.)	Zenith 0-8913
Northwest Territories (area served by NorthwesTel Inc.)	Zenith 2-2015

How to Order Publications

This and other Statistics Canada publications may be purchased from local authorized agents and other community bookstores, through the local Statistics Canada offices, or by mail order to Publication Sales and Services, Statistics Canada, Ottawa, K1A 0T6.

Des données sous plusieurs formes . . .

Statistique Canada diffuse les données sous formes diverses. Outre les publications, des totalisations habituelles et spéciales sont offertes sur imprimés d'ordinateur, sur microfiches et microfilms et sur bandes magnétiques. Des cartes et d'autres documents de référence géographiques sont disponibles pour certaines sortes de données. L'accès direct à des données agrégées est possible par le truchement de CANSIM, la base de données ordi-nolingue et le système d'extraction de Statistique Canada.

Comment obtenir d'autres renseignements

Toutes demandes de renseignements au sujet de cette publication ou de statistiques et services connexes doivent être adressées à:

Sous-section des renseignements sur le commerce
Division du Commerce extérieur,

Statistique Canada, Ottawa, K1A 0T6 (téléphone: 995-6305) ou au centre de consultation de Statistique Canada à:

St. John's	(772-4073)	Sturgeon Falls	(753-4888)
Halifax	(426-5331)	Winnipeg	(949-4020)
Montréal	(283-5725)	Regina	(359-5405)
Ottawa	(992-4734)	Edmonton	(420-3027)
Toronto	(966-6586)	Vancouver	(666-3691)

Un service d'appel interurbain sans frais est offert, dans toutes les provinces et dans les territoires, aux **utilisateurs qui habitent à l'extérieur des zones de communication locale** des centres régionaux de consultation.

Terre-Neuve et Labrador	Zénith 0-7037
Nouvelle-Écosse, Nouveau-Brunswick et Île-du-Prince-Édouard	1-800-565-7192
Québec	1-800-361-2831
Ontario	1-800-268-1151
Manitoba	1-800-282-8006
Saskatchewan	1(112)800-667-3524
Alberta	1-800-222-6400
Colombie-Britannique (sud et centrale)	112-800-663-1551
Yukon et nord de la C.-B. (territoire desservi par la NorthwesTel Inc.)	Zénith 0-8913
Territoires du Nord-Ouest (territoire desservi par la NorthwesTel Inc.)	Zénith 2-2015

Comment commander les publications

On peut se procurer cette publication et les autres publications de Statistique Canada auprès des agents autorisés et des autres librairies locales, par l'entremise des bureaux locaux de Statistique Canada, ou en écrivant à la Section des ventes et de la distribution des publications, Statistique Canada, Ottawa, K1A 0T6.

Statistics Canada
External Trade Division

Trade of Canada

Summary of external trade

April 1984

Notice to Subscribers

Effective with the April 1984 issue of the **Summary of External Trade** publication, the statistics presented in Part I (Analytical Charts and Tables) are adjusted to conform with the National Accounts concepts and definitions, incorporating Balance of Payments adjustments.

Merchandise trade statistics on a customs basis in Part II and III continue to be compiled and tabulated in accordance with the explanatory notes appearing at the end of this publication.

Published under the authority of
the Minister of Supply and
Services Canada

Statistics Canada should be credited when
reproducing or quoting any part of this document

© Minister of Supply
and Services Canada 1984

July 1984
5-4110-508

Price: Canada, \$3.30, \$33.00 a year
Other Countries, \$3.95, \$39.50 a year

Catalogue 65-001, Vol. 38, No. 4

ISSN 0318-2347

Ottawa

Statistique Canada
Division du commerce extérieur

Commerce du Canada

Sommaire du commerce extérieur

Avril 1984

Avis aux abonnés

À compter du numéro d'avril 1984 de la publication **Sommaire du commerce extérieur**, les statistiques présentées à la partie I (graphiques et tableaux analytiques) seront ajustées conformément aux concepts et aux définitions des comptes nationaux, et elles tiendront compte des ajustements de la balance des paiements.

Les statistiques du commerce des marchandises, exprimées en chiffres douaniers, qui sont présentées aux parties II et III sont toujours rassemblées et totalisées conformément aux notes explicatives que l'on trouve à la fin de la publication.

Publication autorisée par
le ministre des Approvisionnements et
Services Canada

Reproduction ou citation autorisée sous réserve
d'indication de la source: Statistique Canada

© Ministre des Approvisionnements
et Services Canada 1984

Juillet 1984
5-4110-508

Prix: Canada, \$3.30, \$33.00 par année
Autres pays, \$3.95, \$39.50 par année

Catalogue 65-001, vol. 38, n° 4

ISSN 0318-2347

Ottawa

TABLE OF CONTENTS

Explanatory Notes.....

Commodity Groupings (Table 3): M.C.C.
Contents

Commodity Groupings (Table 4): X.C.C.
Contents

Analytical Charts and Tables (Balance of Payments Basis)

Charts, Seasonally Adjusted

I Imports, Exports, and Trade Balance

II Quarter to Quarter Percentage Changes

III Ratio of Exports to Imports

IV Imports and Exports by Section in
1971 Dollars

V Current Weighted Price Indexes, 1971 = 100

VI Imports and Exports by Principal Trading Areas

Tables, Seasonally Adjusted

1. Imports from Principal Trading Areas

2. Total Exports to Principal Trading Areas

3. Imports, Value by Commodity Groupings

4. Imports, Current Weighted Price Indexes

5. Total Exports, Value by Commodity
Groupings

6. Total Exports, Current Weighted Price
Indexes

Imports (Customs Basis)

Tables, Unadjusted

M-1. Imports from Principal Trading Areas.....

M-2. Imports by Country

M-3. Imports by Commodity Category

M-4. Imports by Province of Clearance

Exports (Customs Basis)

Tables, Unadjusted

X-1. Exports to Principal Trading Areas

X-2. Domestic Exports by Country

X-3. Domestic Exports by Commodity
Category

X-4. Exports by Province of Origin/Lading

TABLE DES MATIÈRES

Page

Notes Explicatives

Groupes de marchandises (Tableaux 3): composition
en termes de la C.M.I..... 55

Groupes de marchandises (Tableaux 4): composition
en termes de la C.M.E. 56

Graphiques et tableaux analytiques (Base de la balance des paiements)

Graphiques, désaisonnalisés

I Importations, exportations et balance commerciale 6

II Taux de variation trimestrielle

III Rapport des exportations aux importations

IV Importations et exportations par sections en
dollars de 1971

V Indices des prix à pondération courante, 1971 = 100... 9

VI Importations et exportations par marchés principaux .. 10

Tableaux, désaisonnalisés

1. Importations en provenance des marchés principaux..... 11

2. Exportations totales vers les marchés principaux..... 11

3. Importations, valeur par groupe de marchandises

4. Importations, indices des prix à pondération courante ... 14

5. Exportations totales, valeur par groupe de
marchandises

6. Exportations totales, indices des prix à pondé-
ration courante

Importations (Base douanière)

Tableaux, non désaisonnalisés

M-1. Importations en provenance des marchés principaux .. 26

M-2. Importations par pays

M-3. Importations par catégorie de marchandises

M-4. Importations par province de dédouanement

Exportations (Base douanière)

Tableaux, non désaisonnalisés

X-1. Exportations vers les marchés principaux

X-2. Exportations nationales par pays

X-3. Exportations nationales par catégorie de
marchandises

X-4. Exportations par province d'origine/chargement..... 50

ANALYTICAL CHARTS AND TABLES
BALANCE OF PAYMENTS BASIS

GRAPHIQUES ET TABLEAUX ANALYTIQUES
BASE DE LA BALANCE DES PAIEMENTS

MERCHANDISE TRADE (BALANCE OF PAYMENTS BASIS)

Effective with the April 1984 issue of the **Summary of External Trade** publication, the statistics presented in Part I (Analytical Charts and Tables) are adjusted to conform with the National Accounts concepts and definitions. Balance of Payments adjustments to Customs Basis data are incorporated at an aggregated level in order to make them compatible with the system of National Accounts.

BALANCE OF PAYMENTS ADJUSTMENTS

Coverage or Valuation

- *Automotive Products:* Deductions are made for both exports of cars and trucks and imports of automotive parts for retroactive value adjustments and for special tooling and other charges.
- *Gold:* Adjustments are made to customs basis trade data to remove gold which is owned by non-residents.
- *Other adjustments* include United States/Canada Trade reconciliation, advertising, official valuation, freight and other adjustments.

Timing

- *Grains:* The Canadian Grain Commission's records of grain clearances from exporting warehouses during the full calendar month are used to adjust Trade of Canada series for grain exports. The volume of clearances obtained from this source are combined with unit values from customs-based series to derive hybrid estimates which are substituted for original customs series.
- *Energy:* Trade in electricity; exports of crude petroleum and natural gas, and imports of "swap oil" from the United States, are adjusted to account for the one month reporting lag. Starting with January 1984 data, the adjustments apply only to the current month for exports of electricity, crude petroleum and natural gas, as customs based data are shifted back one month, thus reflecting the true statistical month.
- *Ships, Civil Aircraft and Military Equipment:* The adjustment substitutes progress payments in connection with the construction of ships, civil aircraft and some military equipment, in place of the actual deliveries of the equipment recorded in the Trade of Canada series.

For detailed description of sources and methods please refer to Cat. 67506E Occasional "The Canadian Balance of International Payments and International Investment Position".

Geographic Classification

On a balance of payments basis, trade with the United States includes trade with Puerto Rico and the Virgin Islands.

SEASONAL ADJUSTMENT

Total exports (domestic exports and re-exports) and imports on a seasonally adjusted basis are now calculated indirectly as the sum of approximately sixty commodity aggregates. Where stable seasonality cannot be reliably identified, the series is not seasonally adjusted.

COMMERCE DES MARCHANDISES (BASE DE LA BALANCE DES PAIEMENTS)

À compter du numéro d'avril 1984 de la publication **Sommaire du commerce extérieur**, les statistiques présentées à la partie I (graphiques et tableaux analytiques) seront ajustées conformément aux concepts et aux définitions des comptes nationaux. Les corrections apportées aux chiffres douaniers aux fins de la balance des paiements sont intégrées au niveau des groupes pour rendre ces données compatibles avec celles du système des comptes nationaux.

CORRECTIONS EN FONCTION DE LA BALANCE DES PAIEMENTS

Champ d'observation ou évaluation

- *Produits automobiles:* On effectue dans le cas des exportations d'automobiles et de camions et des importations de pièces de véhicules automobiles, une déduction ayant pour objet de corriger rétroactivement la valeur et de tenir compte des frais d'outillage spéciaux et autres.
- *Or:* On corrige les données douanières du commerce pour supprimer les données relatives à l'or propriété de non-résidents.
- *Les autres corrections* comprennent le rapprochement du commerce entre les États-Unis et le Canada, la publicité, l'évaluation officielle, les frais de transport et autres.

Période

- *Céréales:* Les données des exportations de grains tirées des séries du Commerce du Canada sont ajustées en fonction des chiffres que renferment les dossiers des expéditions de grains des entrepôts d'exportation établis par la Commission canadienne des grains pour un mois civil donné. Le volume des expéditions obtenu de cette source est combiné aux chiffres obtenus des séries douanières pour produire des estimations mixtes qui remplacent les séries douanières initiales.
- *Énergie:* Le commerce de l'électricité, les exportations de pétrole brut et de gaz naturel et les importations de pétrole d'échange des États-Unis, sont ajustés pour tenir compte du délai de déclaration d'un mois. À compter des données de janvier 1984, les corrections ne s'appliquent qu'au mois courant dans le cas des exportations d'électricité, de pétrole brut et de gaz naturel, étant donné que les chiffres douaniers sont décalés d'un mois, de sorte qu'ils correspondent au mois statistique véritable.
- *Navires, avions civils et matériel militaire:* Les ajustements remplacent les chiffres des livraisons réelles de matériel compris dans les séries du Commerce du Canada par les paiements échelonnés effectués relativement à la construction de navires, d'avions civils et de certains articles de matériel militaire.

Pour obtenir une description détaillée des sources et des méthodes, se référer à la publication 67-506F au catalogue, (hors série) *La balance des paiements et le bilan des investissements internationaux du Canada*.

Classification géographique

Sur la base de la balance des paiements, le commerce avec les États-Unis englobe le commerce avec Porto Rico et les îles Vierges.

DÉSAISONNALISATION

Le total des exportations (exportations nationales et réexportations) et les importations désaisonnalisées sont maintenant calculés indirectement, étant constitués de la somme d'environ 60 groupes de produits. Lorsqu'il est impossible de déceler une variation saisonnière régulière, les séries ne

Therefore, seasonally adjusted total exports and imports represent a combination of raw and seasonally adjusted data. Previously the total was seasonally adjusted from raw data at the total level.

PRICE INDEXES

Timing

From 1971 to 1983, the export price indexes for electricity, natural gas and crude petroleum on a customs basis which were lagged one month have been adjusted to represent the true calendar month. Similarly, the import price index for crude petroleum from the United States on a customs basis has been adjusted and recombined with the "other country" import price index in order to arrive at an "All country" import price index. From January 1984, onward, the one month lag is now corrected on a customs basis.

Aggregate Levels

Indexes at an aggregate level (section and total levels) are calculated by using value weights on a balance of payments basis with price indexes derived from customs data.

DATA AVAILABILITY

Data on a balance of payments basis are available on CANSIM.

sont pas désaisonnalisées. Par conséquent, le total désaisonnalisé des exportations et des importations est constitué d'une combinaison de données brutes et de données désaisonnalisées. Auparavant, le total était désaisonnalisé à partir des totaux bruts.

INDICES DE PRIX

Période

Les indices des prix à l'exportation, exprimés en chiffres douaniers, de l'électricité, du gaz naturel et du pétrole brut pour 1971 à 1983, qui étaient décalés d'un mois, ont été corrigés et correspondent actuellement au mois civil réel. De même, l'indice des prix à l'importation du pétrole brut des États-Unis, exprimé en chiffres douaniers, a été corrigé et combiné à l'indice des prix à l'importation des "Autres pays" de façon à produire un indice des prix à l'importation pour "Tous les pays". Le décalage d'un mois est corrigé dans les chiffres douaniers depuis janvier 1984.

Niveau agrégé

Les indices agrégés (section et total) sont calculés à l'aide de poids fonctions de la valeur, sur la base de la balance des paiements, à partir d'indices de prix obtenus des données douanières.

DISPONIBILITÉ DES DONNÉES

Les données sur la base de la balance des paiements se trouvent dans CANSIM.

	Matrix		Matrice
Laspeyres fixed weighted import volume indexes 1971 = 100, raw and seasonally adjusted, will be available starting with the release of March 1984 data for the total and April 1984 data for detailed commodities.	3643	Dans le cas des importations, les indices de prix à pondération fixe (Laspeyres), 1971 = 100, données brutes et désaisonnalisées, seront disponibles à compter de la diffusion des données de mars 1984 dans le cas du total et d'avril 1984 dans celui des détails des produits.	3643
Imports, all country current weighted (Paasche) price indexes, 1971 = 100, raw and seasonally adjusted.	3649	Importations, tous les pays, indices de prix à pondération courante (Paasche), 1971 = 100, données brutes et désaisonnalisées.	3649
Imports, all country fixed weight (Laspeyres) price indexes, 1971 = 100, raw and seasonally adjusted.	3650	Importations, tous les pays, indices de prix à pondération fixe (Laspeyres), 1971 = 100, données brutes et désaisonnalisées.	3650
Imports, all country values by section and commodity groupings, raw and seasonally adjusted; import values for 6 principal trading areas, raw and seasonally adjusted.	3651	Importations, valeurs pour tous les pays par secteur et groupe de marchandises, données brutes et désaisonnalisées; valeurs des importations pour six principales régions commerciales, données brutes et désaisonnalisées.	3651
Laspeyres fixed weighted export volume indexes 1971 = 100, raw and seasonally adjusted, will be available starting with the release of March 1984 data for the total and April 1984 data for detailed commodities.	3644	Dans le cas des exportations, les indices de prix à pondération fixe (Laspeyres), 1971 = 100, données brutes et désaisonnalisées, seront disponibles à compter de la diffusion des données de mars 1984 dans le cas du total et d'avril 1984 dans celui des détails des produits.	3644
Total Exports, all country current weighted (Paasche) price indexes, 1971 = 100, raw and seasonally adjusted.	3683	Total des exportations, tous les pays, indices de prix à pondération courante (Paasche), 1971 = 100, données brutes et désaisonnalisées.	3683
Total Exports, all country fixed weight (Laspeyres) price index 1971 = 100, raw and seasonally adjusted.	3684	Total des exportations, tous les pays, indices de prix à pondération fixe (Laspeyres), 1971 = 100, données brutes et désaisonnalisées.	3684
Total Exports, all country values by section and commodity groupings, raw and seasonally adjusted; total export values for 6 principal trading areas, raw and seasonally adjusted.	3685	Total des exportations, valeurs pour tous les pays par secteur et groupe de marchandises, données brutes et désaisonnalisées; valeurs du total des exportations pour six principales régions commerciales, données brutes et désaisonnalisées.	3685

CHART I

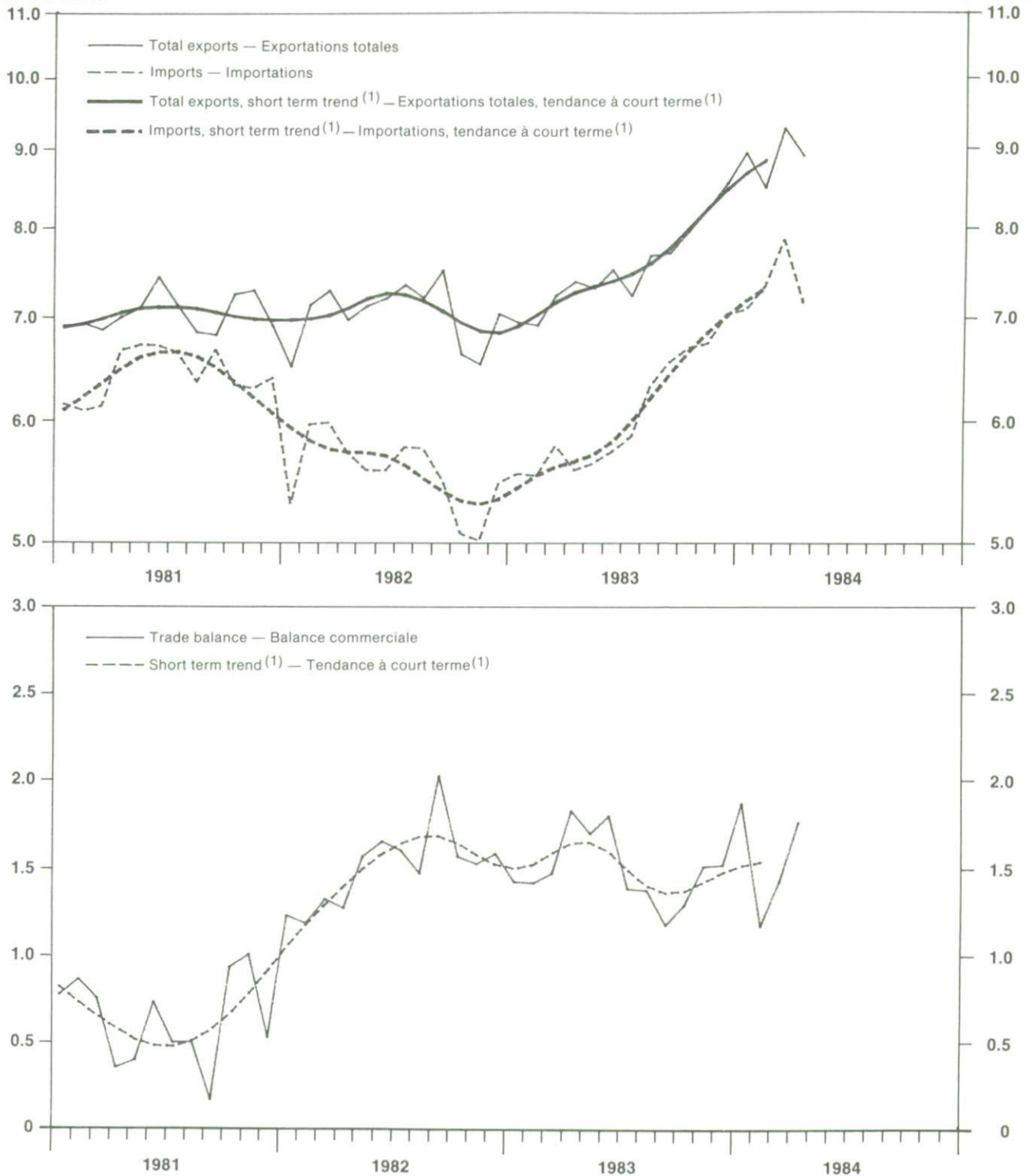
Imports, Total Exports, and Trade Balance, All Countries, Seasonally Adjusted
Balance of Payments Basis

GRAPHIQUE I

Importations, exportations totales et balance commerciale, ensemble des pays, désaisonnalisées
Base de la balance des paiements

Billions of dollars

Milliards de dollars



(1) The short term trend gives a clearer picture of the direction and rate of change of trade by averaging the substantial monthly fluctuations which frequently occur in trade. The trend for the last two months is not shown in the charts above since it frequently changes significantly with the addition of succeeding months of data.

(1) La tendance à court terme donne une meilleure idée de la direction et du taux de variation des échanges commerciaux en mettant en moyenne les appréciables fluctuations mensuelles qui se produisent fréquemment dans ces derniers. La tendance pour les deux derniers mois n'est pas reportée sur les diagrammes ci-dessus parce qu'elle change fréquemment de façon appréciable avec l'inclusion des données des mois suivants.

CHART II

Quarter to Quarter Percentage Changes, Seasonally Adjusted
Balance of Payments Basis

Taux de variation trimestrielle, désaisonnalisés
Base de la balance des paiements

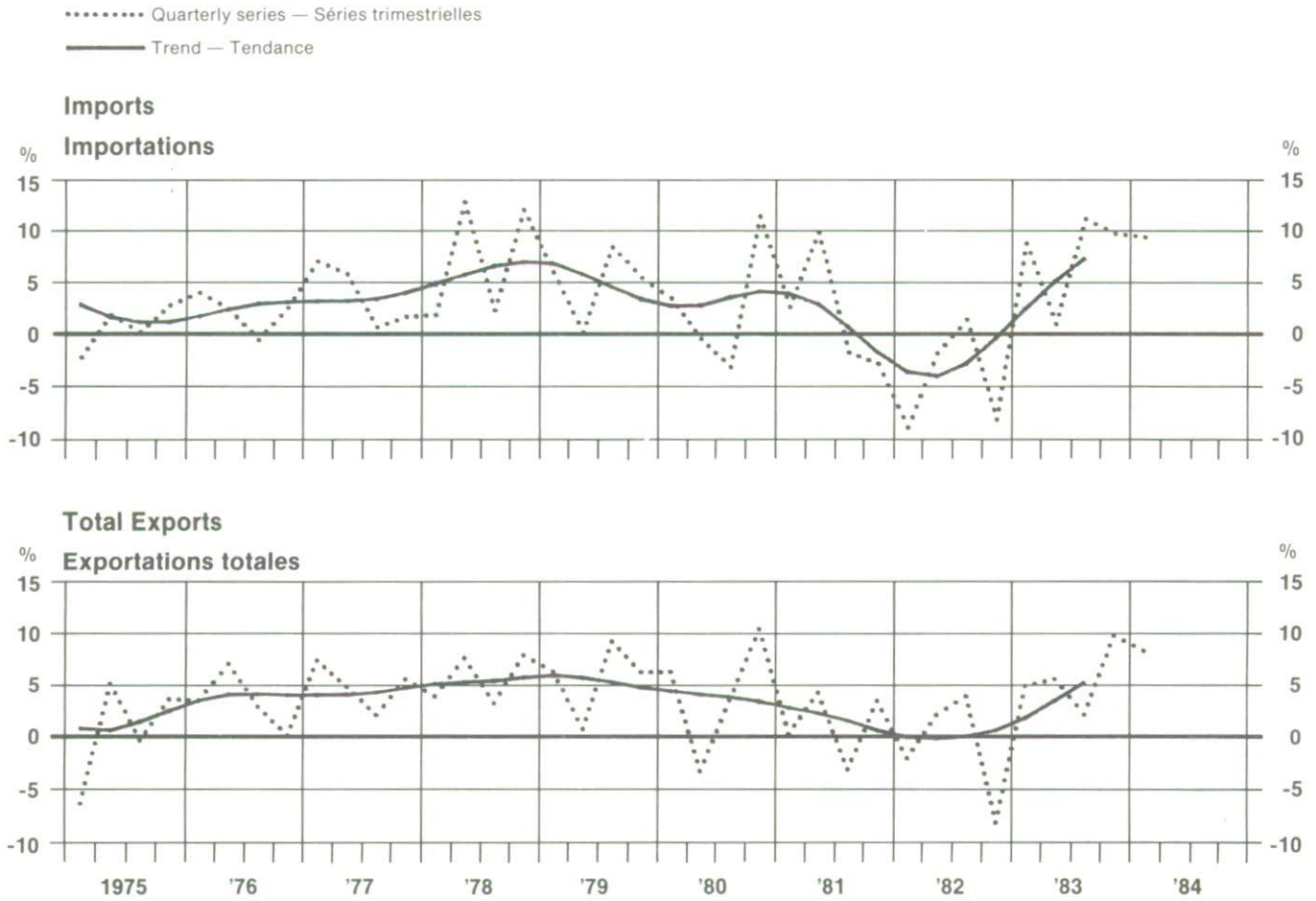


CHART III

Ratio of Total Exports to Imports, Seasonally Adjusted
Balance of Payments Basis

Rapport des exportations totales aux importations, désaisonnalisés
Base de la balance des paiements

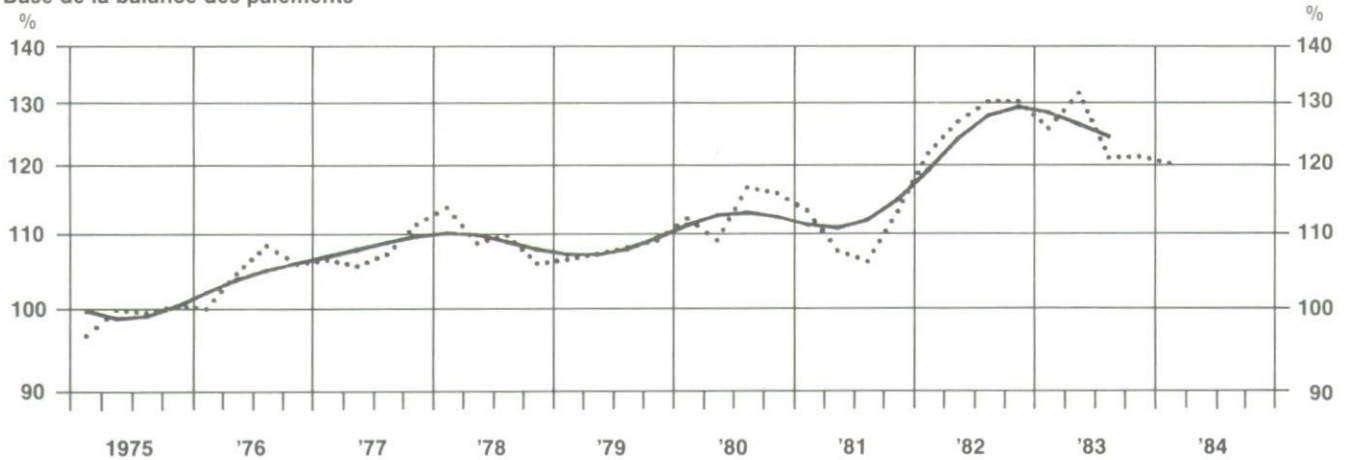


CHART IV

Imports and Total Exports by Sections in 1971 Dollars, Seasonally Adjusted
Balance of Payments Basis

GRAPHIQUE IV

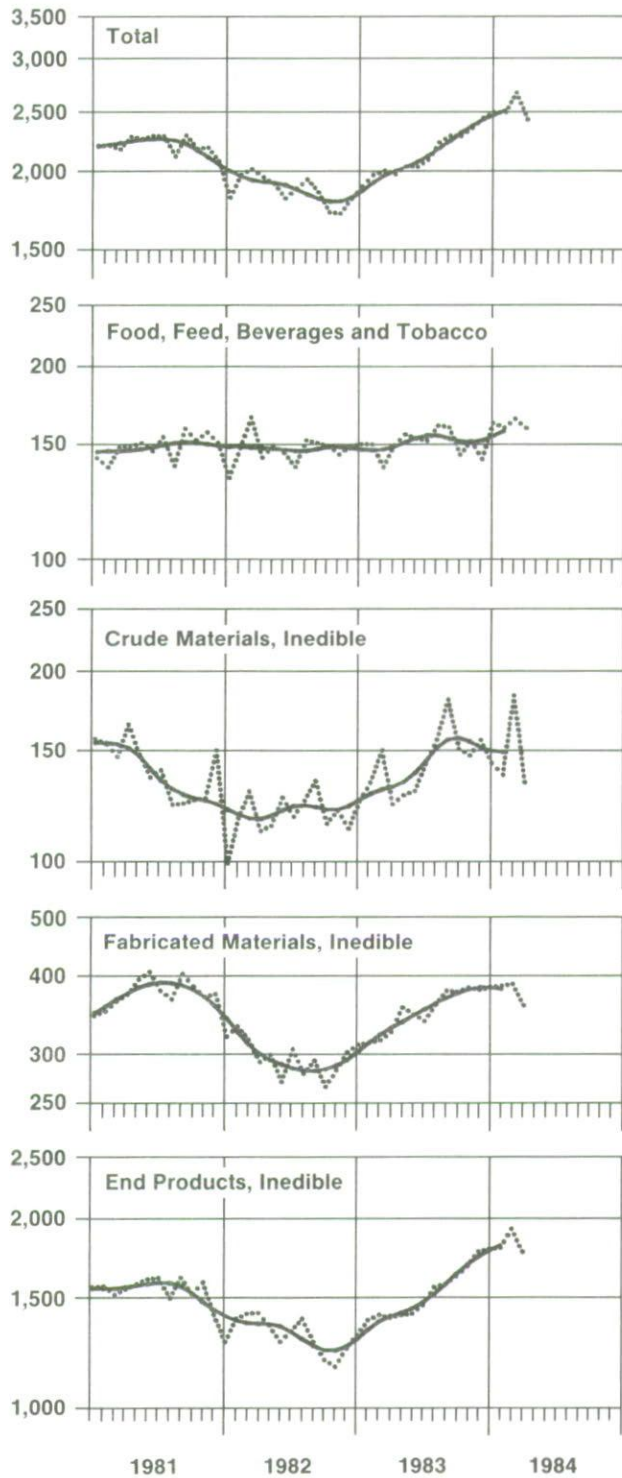
Importations et exportations totales par section en dollars 1971, désaisonnalisées
Base de la balance des paiements

\$ Millions

..... Monthly series — Séries mensuelles
— Short term trend — Tendence à court terme

Imports

Importations



Total Exports

Exportations totales

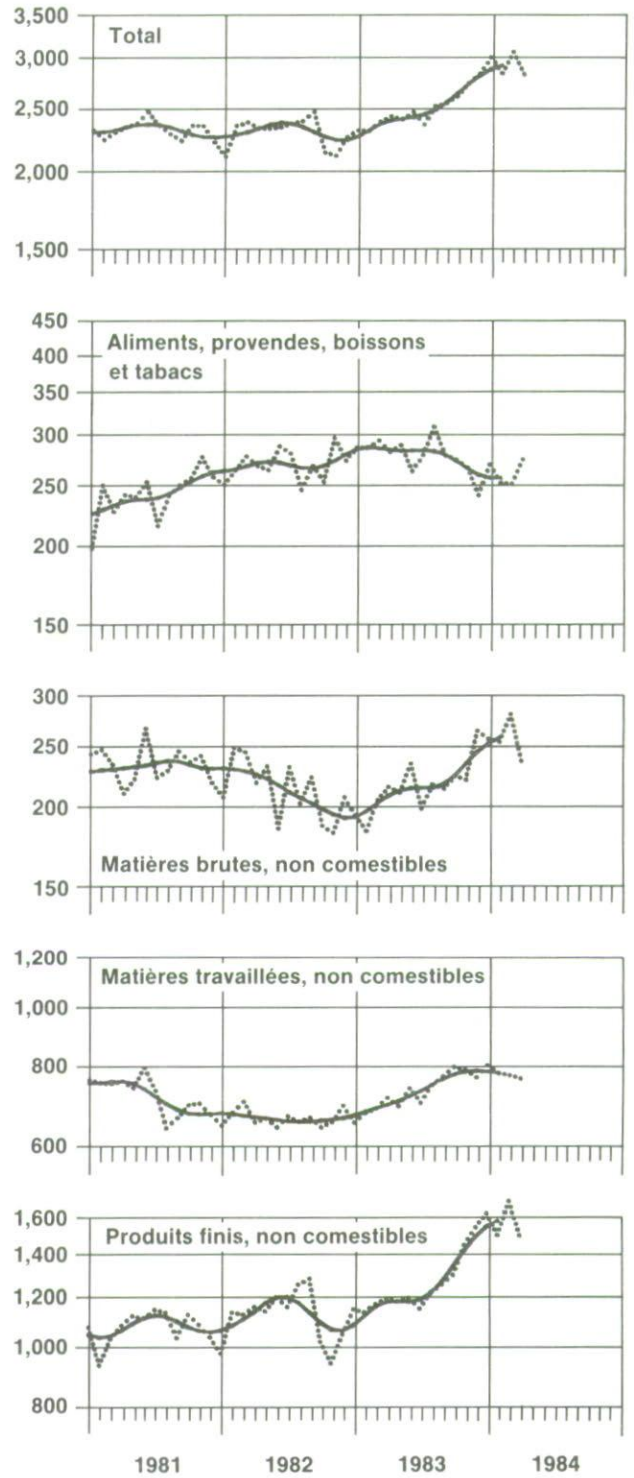


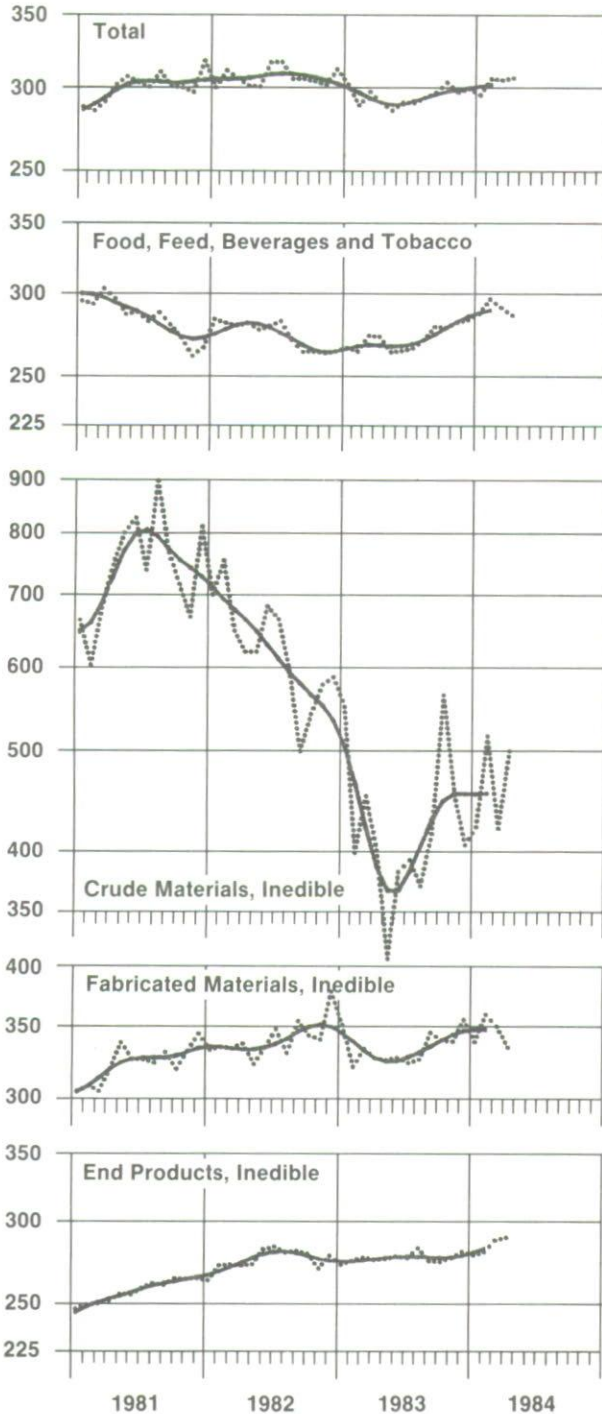
CHART V

Current Weighted Price Indexes, 1971=100, Seasonally Adjusted
Balance of Payments Basis

Indices des prix à pondération courante, 1971=100, désaisonnalisés
Base de la balance des paiements

..... Monthly series — Séries mensuelles
—— Short term trend — Tendence à court terme

Imports
Importations



Total Exports
Exportations totales

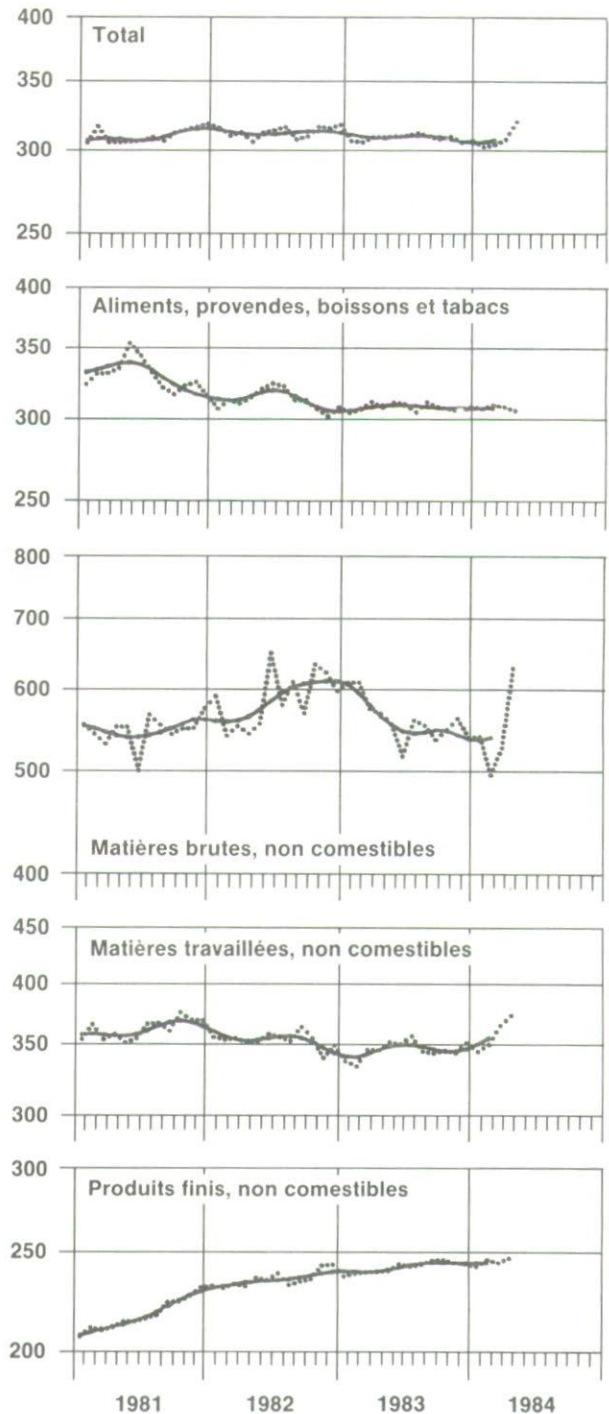


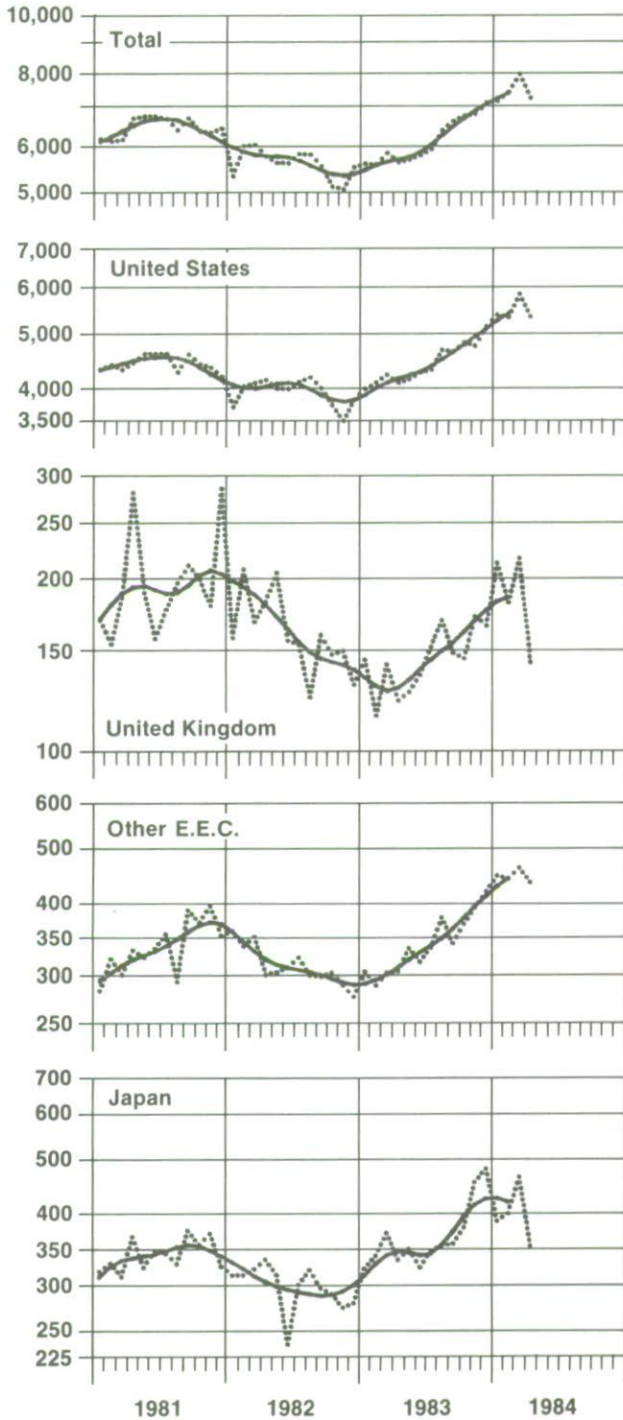
CHART VI
Imports and Total Exports by Principal Trading Areas, Seasonally Adjusted
Balance of Payments Basis

GRAPHIQUE VI

Importations et exportations totales par marchés principaux, désaisonnalisées
Base de la balance des paiements
\$ Millions

..... Monthly series — Séries mensuelles
 — Short term trend — Tendence à court terme

Imports
Importations



Total Exports
Exportations totales

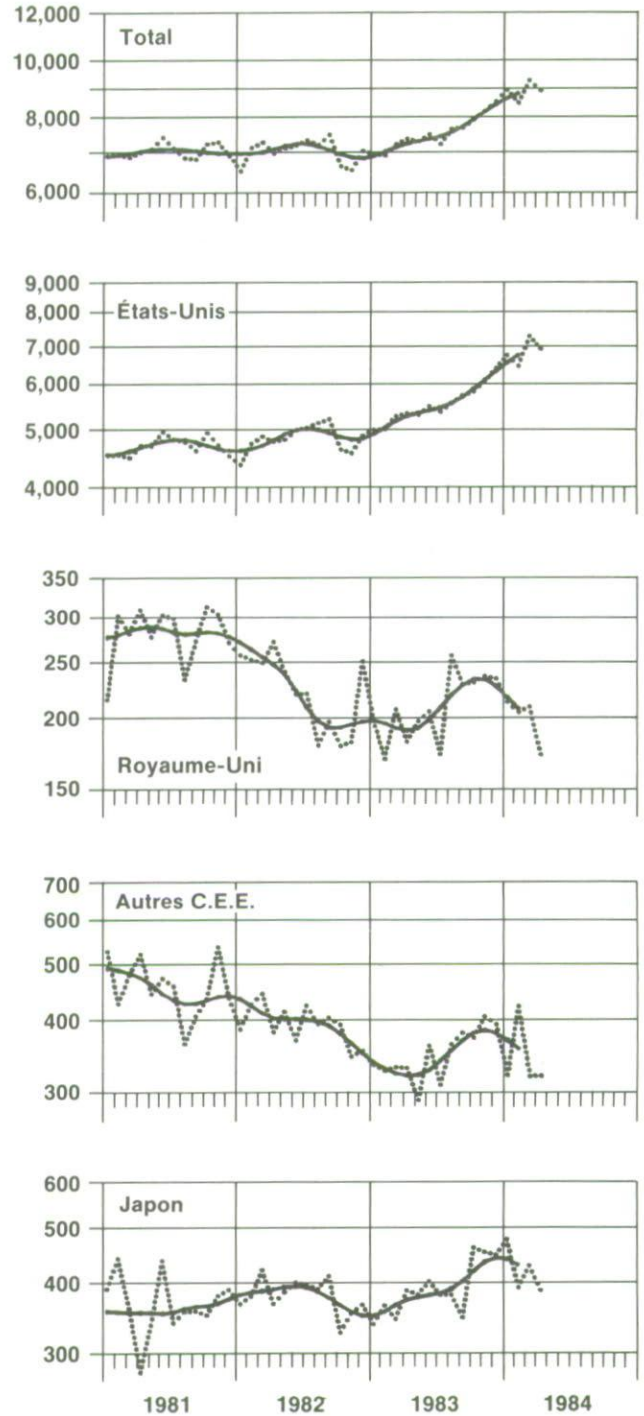


TABLE 1. IMPORTS FROM PRINCIPAL TRADING AREAS, SEASONALLY ADJUSTED
BALANCE OF PAYMENTS BASIS*

TABLEAU 1. IMPORTATIONS EN PROVENANCE DES MARCHÉS PRINCIPAUX, DÉSAISONNALISÉES
BASE DE LA BALANCE DES PAIEMENTS*

millions of dollars – millions de dollars

			United States	Japan	United Kingdom	Other E.E.C.	Other O.E.C.D.	Other Countries	Total					
			États-Unis	Japon	Royaume-Uni	Autres C.E.E.	Autres O.C.D.E.	Autres Pays						
1982	II	Quarter	12,062.2	873.9	542.5	915.4	457.6	2,016.3	16,867.9	1982	II	Trimestre		
	III	Quarter	12,211.6	907.5	435.7	921.5	533.4	2,019.6	17,029.3		III	Trimestre		
	IV	Quarter	11,008.6	834.5	426.7	868.6	670.6	1,767.6	15,576.6		IV	Trimestre		
1983	I	Quarter	12,234.1	1,018.4	400.6	896.7	480.5	1,841.5	16,871.8	1983	I	Trimestre		
	II	Quarter	12,413.7	991.3	384.0	956.1	520.0	1,697.9	16,963.0		II	Trimestre		
	III	Quarter	13,496.4	1,040.6	467.8	1,053.0	579.8	2,134.1	18,771.7		III	Trimestre		
	IV	Quarter	14,533.1	1,300.3	480.5	1,181.3	516.4	2,501.9	20,513.5		IV	Trimestre		
1984	I	Quarter	16,337.7	1,240.7	609.2	1,353.9	505.8	2,296.1	22,343.4	1984	I	Trimestre		
1983	April		4,063.7	328.7	122.1	305.1	178.4	585.0	5,583.0	1983	Avril			
	May		4,119.9	343.4	126.4	334.4	183.5	532.2	5,639.8		Mai			
	June		4,230.1	319.2	135.5	316.6	158.1	580.7	5,740.2		Juin			
	July		4,278.3	341.3	151.8	334.5	154.8	612.3	5,873.0		Juillet			
	August		4,623.1	348.3	168.2	377.6	157.8	661.0	6,336.0		Août			
	September		4,595.0	351.0	147.8	340.9	267.2	860.8	6,562.7		Septembre			
	October		4,760.0	374.5	144.7	367.3	171.6	885.2	6,703.3		Octobre			
	November		4,699.0	450.3	171.1	392.7	176.6	861.0	6,750.7		Novembre			
	December		5,074.1	475.5	164.7	421.3	168.2	755.7	7,059.5		Décembre			
	1984	January		5,311.0	384.6	211.9	448.5	163.2	582.6		7,101.8	1984	Janvier	
		February		5,257.9	396.3	181.3	443.1	190.9	885.8		7,355.3		Février	
		March		5,768.8	459.8	216.0	462.3	151.7	827.7		7,886.3		Mars	
April			5,274.9	347.7	142.4	437.0	184.5	796.1	7,182.6	Avril				

TABLE 2. EXPORTS TO PRINCIPAL TRADING AREAS, SEASONALLY ADJUSTED
BALANCE OF PAYMENTS BASIS*

TABLEAU 2. EXPORTATIONS VERS LES MARCHÉS PRINCIPAUX, DÉSAISONNALISÉES
BASE DE LA BALANCE DES PAIEMENTS*

millions of dollars – millions de dollars

			United States	Japan	United Kingdom	Other E.E.C.	Other O.E.C.D.	Other Countries	Total					
			États-Unis	Japon	Royaume-Uni	Autres C.E.E.	Autres O.C.D.E.	Autres Pays						
1982	II	Quarter	14,658.2	1,141.7	730.2	1,161.6	494.0	3,127.6	21,313.3	1982	II	Trimestre		
	III	Quarter	15,503.3	1,186.8	595.2	1,218.8	502.2	3,075.9	22,082.2		III	Trimestre		
	IV	Quarter	14,147.0	1,036.2	609.9	1,088.5	453.0	2,873.3	20,207.9		IV	Trimestre		
1983	I	Quarter	15,383.7	1,039.6	573.1	990.7	367.3	2,778.7	21,133.1	1983	I	Trimestre		
	II	Quarter	16,234.0	1,160.7	583.5	980.6	450.3	2,833.1	22,242.2		II	Trimestre		
	III	Quarter	16,747.8	1,099.4	657.4	1,050.7	381.1	2,718.6	22,655.0		III	Trimestre		
	IV	Quarter	18,377.9	1,348.2	700.0	1,169.3	455.1	2,744.2	24,794.7		IV	Trimestre		
1984	I	Quarter	20,533.7	1,285.0	625.4	1,062.1	463.9	2,800.8	26,770.9	1984	I	Trimestre		
1983	April		5,367.4	384.4	181.2	329.8	144.9	988.4	7,396.1	1983	Avril			
	May		5,340.8	377.7	197.3	290.3	149.1	967.0	7,322.2		Mai			
	June		5,525.8	398.6	205.0	360.5	156.3	877.7	7,523.9		Juin			
	July		5,395.9	377.3	172.3	308.9	119.9	865.4	7,239.7		Juillet			
	August		5,592.4	377.3	256.5	362.3	131.7	972.7	7,692.9		Août			
	September		5,759.5	344.8	228.6	379.5	129.5	880.5	7,722.4		Septembre			
	October		5,857.3	456.5	230.2	372.4	129.3	931.7	7,977.4		Octobre			
	November		6,098.1	448.7	236.1	404.9	159.0	902.5	8,249.3		Novembre			
	December		6,422.5	443.0	233.7	392.0	166.8	910.0	8,568.0		Décembre			
	1984	January		6,762.1	471.8	212.5	320.9	136.1	1,056.1		8,959.5	1984	Janvier	
		February		6,480.5	388.8	204.2	422.0	157.2	858.5		8,511.2		Février	
		March		7,291.1	424.4	208.7	319.2	170.6	886.2		9,300.2		Mars	
April			6,930.0	384.5	172.0	319.9	205.7	923.2	8,935.3	Avril				

* See Explanatory Notes page 4. – Voir les notes explicatives page 4



II

IMPORTS
CUSTOMS BASIS



IMPORTATIONS
BASE DOUANIERE

TABLE M-1. IMPORTS FROM PRINCIPAL TRADING AREAS

TABLEAU M-1. IMPORTATIONS EN PROVENANCE DES MARCHES PRINCIPAUX

		thousands of dollars - milliers de dollars							
TRADING AREA	YEAR	Live Animals	Food, Feed, Beverages And Tobacco	Crude Materials, Inedible	Fabricated Materials, Inedible	End Products, Inedible	Special Transactions, Trade	Total Imports	
ZONE DE COMMERCE	ANNEE	Animaux vivants	Aliments, provendes, boissons et tabacs	Matières brutes, non comestibles	Matières travaillées, non comestibles	Produits finis, non comestibles	Transactions spéciales commerciales	Total Importations	
JANUARY TO APRIL - JANVIER A AVRIL									
United States	1982	31,856	806,162	1,024,024	2,940,723	11,290,428	233,314	16,326,507	
Etats-Unis	1983	41,987	763,343	996,798	3,235,335	11,377,843	233,295	16,648,600	
	1984	34,298	921,452	1,139,059	3,832,478	15,967,326	403,418	22,298,031	
United Kingdom	1982	236	47,416	201,644	156,181	325,426	11,560	742,464	
Royaume-Uni	1983	581	44,641	52,305	130,969	262,334	16,009	506,839	
	1984	278	50,449	249,036	159,400	310,270	17,877	787,310	
Other E.E.C.	1982	708	124,765	49,435	417,536	781,761	23,981	1,398,186	
Autres C.E.E.	1983	520	120,506	37,697	378,854	687,102	21,928	1,246,607	
	1984	321	152,370	37,402	592,916	1,068,046	28,695	1,879,750	
Japan	1982	7	5,524	17,711	209,999	1,074,074	8,805	1,316,119	
Japon	1983	5	10,375	17,947	148,828	1,126,934	8,575	1,312,663	
	1984	8	11,283	30,709	186,003	1,408,281	13,718	1,650,002	
Other O.E.C.D.	1982	140	143,718	84,455	151,237	279,358	11,987	670,895	
Autres O.C.D.E.	1983	70	116,670	118,545	142,873	247,380	6,604	632,142	
	1984	99	126,587	58,956	156,235	309,993	10,593	662,464	
Other America	1982	64	286,582	1,015,255	187,395	127,286	9,745	1,626,326	
Autres Amérique	1983	186	284,179	727,461	181,590	127,311	5,793	1,326,521	
	1984	87	318,101	462,524	341,008	304,710	7,298	1,433,729	
Other Countries	1982	250	100,784	620,072	188,924	788,164	17,761	1,715,955	
Autres pays	1983	260	110,802	308,035	185,280	797,339	20,408	1,422,124	
	1984	218	140,164	585,630	242,102	1,120,404	26,062	2,114,578	
All Countries	1982	33,261	1,514,951	3,012,596	4,251,994	14,666,498	317,153	23,796,451	
Ensemble des pays	1983	43,610	1,450,516	2,258,787	4,403,728	14,626,242	312,612	23,095,496	
	1984	35,308	1,720,406	2,563,316	5,510,143	20,489,030	507,661	30,825,864	
APRIL - AVRIL									
United States	1982	11,467	209,181	262,784	723,222	3,134,752	64,224	4,405,631	
Etats-Unis	1983	13,011	204,620	264,196	836,937	3,194,093	54,968	4,567,825	
	1984	12,609	224,152	323,266	907,283	4,403,362	106,106	5,976,778	
United Kingdom	1982	12	11,234	73,057	54,713	78,924	2,832	220,772	
Royaume-Uni	1983	29	10,133	2,767	42,397	68,264	3,257	126,847	
	1984	236	14,716	22,469	44,824	84,728	5,013	171,986	
Other E.E.C.	1982	99	36,011	9,453	96,590	198,063	9,549	349,765	
Autres C.E.E.	1983	85	35,933	8,272	106,344	186,295	8,636	345,565	
	1984	13	45,414	17,914	154,132	284,465	8,103	510,041	
Japan	1982	7	1,939	420	61,901	311,597	2,164	378,028	
Japon	1983	5	2,492	5,710	44,211	294,997	2,250	349,665	
	1984	6	2,983	14,161	41,274	334,775	3,723	396,922	
Other O.E.C.D.	1982	49	32,857	20,235	35,921	67,546	2,295	158,903	
Autres O.C.D.E.	1983	2	34,128	54,354	24,611	53,974	1,615	168,684	
	1984	45	28,123	3,024	39,061	78,905	3,342	152,500	
Other America	1982	28	68,966	249,608	49,721	22,177	1,468	391,967	
Autres Amérique	1983	94	74,055	158,808	59,788	33,654	1,519	327,918	
	1984	28	74,754	89,617	42,930	78,827	3,129	289,285	
Other Countries	1982	57	30,364	30,722	45,932	166,925	4,029	278,028	
Autres pays	1983	57	28,381	14,624	57,444	192,045	5,202	297,752	
	1984	48	39,646	170,299	56,968	249,013	9,335	525,308	
All Countries	1982	11,718	390,552	646,279	1,067,999	3,979,984	86,562	6,183,094	
Ensemble des pays	1983	13,283	389,742	508,730	1,171,733	4,023,323	77,447	6,184,258	
	1984	12,985	429,789	640,749	1,286,472	5,514,074	138,750	8,022,819	

* Principal trading areas; see note 9 page 54

* Marchés principaux; voir note 9 page 54

TABLE M-2. IMPORTS BY COUNTRY

TABLEAU M-2. IMPORTATIONS PAR PAYS

COUNTRY PAYS	March Mars			April Avril			January to April Janvier à Avril		Percentage variation Pourcentage			
	1982	1983	1984	1982	1983	1984	1982	1983	1984	Jan. to April Jan. à Avril		
thousands of dollars - milliers de dollars												
Western Europe Europe occidentale												
United Kingdom	Royaume-Uni	177,595	149,623	227,990	220,772	126,847	171,986	742,464	506,839	787,310	- 31.7	55.3
Gibraltar	Gibraltar											...
Ireland	Irlande	7,503	7,153	12,423	10,513	7,885	17,558	43,953	33,937	53,706	- 22.7	58.2
Malta	Malte	94	121	285	109	175	151	495	613	695	23.9	13.3
Austria	Autriche	5,430	7,950	11,927	5,721	7,709	11,132	22,391	30,974	42,507	38.3	37.2
Belgium-Luxem.	Belgique-Lux.	36,099	23,784	40,107	22,392	22,150	37,073	110,683	88,388	133,970	- 20.1	51.5
Denmark	Danemark	12,630	12,170	14,761	10,708	12,444	14,279	47,649	45,844	59,965	- 3.7	30.8
Finland	Finlande	13,143	11,541	13,336	10,087	7,165	7,022	39,316	28,622	42,365	- 27.2	48.0
France	France	94,053	64,393	93,536	87,421	66,901	101,511	326,360	257,073	384,589	- 21.2	49.6
Germany West	Allemagne ouest	154,323	130,868	195,522	125,382	134,882	192,754	520,616	483,638	742,600	- 7.1	53.5
Greece	Grèce	1,996	1,517	2,078	2,565	1,703	2,683	17,550	7,031	10,814	- 59.9	53.8
Iceland	Islande	268	321	201	598	30	76	1,554	784	633	- 49.5	- 19.2
Italy	Italie	68,376	63,463	94,307	63,283	66,912	91,118	242,717	229,916	334,580	- 5.2	45.5
Netherlands	Pays-Bas	27,071	27,701	44,499	27,500	32,688	53,066	88,659	100,780	159,526	13.6	58.2
Norway	Norvège	5,432	23,335	6,415	11,057	30,386	8,221	26,682	65,265	24,541	144.6	- 62.4
Portugal	Portugal	4,025	3,434	4,457	3,704	4,111	4,507	13,546	14,123	17,666	4.2	25.0
Spain	Espagne	18,956	13,438	23,285	14,708	12,594	21,636	68,205	45,634	84,893	- 33.1	86.0
Sweden	Suède	51,619	43,693	45,522	35,905	28,544	52,344	143,069	123,894	180,235	- 13.4	45.4
Switzerland	Suisse	30,865	51,855	31,211	30,339	24,005	24,080	147,157	150,545	131,092	2.3	- 12.9
Total		709,478	636,361	861,862	682,765	587,132	811,195	2,603,065	2,213,900	3,191,688	- 14.9	44.1
Eastern Europe Europe orientale												
Albania	Albanie											
Bulgaria	Bulgarie	692	349	236	156	511	202	1,429	1,622	1,081	13.4	- 33.3
Czechoslovakia	Tchécoslovaquie	7,242	2,714	5,871	4,711	3,989	4,479	25,619	18,578	21,389	- 27.4	15.1
Germany East	Allemagne est	1,544	1,184	918	357	717	476	3,329	3,110	3,481	- 6.5	11.9
Hungary	Hongrie	1,600	1,342	2,545	2,038	1,528	2,014	9,263	9,316	11,244	0.5	20.6
Poland	Pologne	6,201	2,808	2,886	3,791	3,273	5,132	17,639	13,676	16,388	- 22.4	19.8
Romania	Roumanie	1,954	1,707	4,611	4,146	13,299	3,823	13,708	18,873	17,347	37.6	- 8.0
USSR	URSS	3,574	4,506	1,253	8,048	2,135	415	17,093	9,018	6,281	- 47.2	- 30.3
Yugoslavia	Yougoslavie	2,575	1,673	3,434	1,682	1,938	2,988	8,037	7,563	11,890	- 5.9	57.2
Total		25,382	16,282	21,755	24,929	27,390	19,530	96,118	81,755	89,101	- 14.9	8.9
Middle East Moyen-Orient												
Bahrain	Bahrein	233	136	1	31			417	183	40	- 56.0	- 77.9
Cyprus	Chypre	8	1	12	38	6	5	127	75	165	- 41.4	121.3
Qatar	Qatar									5	458.5	...
Emirates, U.A.	Emirats, A.U.	23,736	12	1,419	10,052		44	33,816	110	5,127	- 99.6	...
Ethiopia	Ethiopie	345	583		267	138		984	723	1	- 26.4	- 99.9
Iran	Iran	42	13,787	56,641	419	453	21,518	978	53,900	149,352	...	177.0
Iraq	Irak	24		3	92	4		558	883	36	58.3	- 95.9
Israel	Israël	3,887	4,638	7,855	3,019	4,507	5,763	14,874	19,535	25,087	31.3	28.4
Jordan	Jordanie		1			39		22	1	22	...	- 45.4
Kuwait	Koweït	29	4	5	1	258	5	59	263	126	342.6	- 52.0
Lebanon	Liban	265	6	82	36	95	4	356	221	176	- 37.7	- 20.5
Libya	Libye	808		4		6	36,577	1,521	9	36,581	- 99.3	...
Oman (Muscat)	Oman (Mascate)	9						9	14		54.8	- 100.0
Saudi Arabia	Arabie Saoudite	126,650	123	314	6	239	8	485,588	73,153	416	- 84.9	- 99.4
Somalia	Somalie											
Yemen, South	Yemen du sud	40		46	4		17	46	1	67	- 98.0	...
Sudan	Soudan	20	16	146	81	38	232	289	161	392	- 44.2	143.5
Syria	Syrie			98	5			16	48	116	205.7	142.8
Turkey	Turquie	615	727	1,314	1,165	1,404	1,130	3,618	4,577	5,933	26.5	29.6
Egyptian, A.R.	Egypte, R.A.	130	125	142	41	61	250	311	490	29,420	57.3	...
Yemen, North	Yemen du nord				2			3			- 100.0	
Total		156,841	20,158	68,082	15,259	7,248	65,575	543,569	154,387	253,063	- 71.6	63.9

... Percentage change exceeds 999 percent.

La variation en pourcentage est en excès de 999 pourcent.

83/82 84/83

TABLE M-2. IMPORTS BY COUNTRY

TABLEAU M-2. IMPORTATIONS PAR PAYS

COUNTRY PAYS	March Mars			April Avril			January to April Janvier à Avril			Percentage variation Pourcentage
	1982	1983	1984	1982	1983	1984	1982	1983	1984	Jan. to April Jan. à Avril
thousands of dollars - milliers de dollars										
Other Africa Autres pays d'Afrique										
The Gambia La Gambie	31						31			-100.0
Ghana Ghana		4		18			35	1,470		...
Kenya Kenya	942	1,393	1,971	1,759	974	1,711	5,525	4,337	6,125	- 21.5 41.2
Malawi Malawi	54	2,996	177	13	26	221	200	3,256	585	...
Mauritius-Dep. Maurice et dép.	14	235	1,029	15	203	3,021	33	897	4,288	...
Nigeria Nigeria	117	522	20,725	69	25	73,813	201	83,744	214,258	...
South Africa Afrique du sud	5,918	6,580	25,368	26,895	19,461	11,244	66,742	49,669	64,325	- 25.5 29.5
Zimbabwe Zimbabwe	18	95	3	39	4	2,831	82	100	2,845	21.8
Sierra Leone Sierra Leone					4			4		...
Tanzania Tanzanie	81	80	212	23	20	125	979	731	1,932	- 25.2 164.0
Uganda Ouganda							152			-100.0
Zambia Zambie				116		10	116	2	24	- 98.2
Cwealth Af. nes Af. Cwealth nda	3			2	32	62	13	37	67	182.9 82.3
Algeria Algérie	39,711	20,460	41,676	9	1	4,363	39,825	47,629	46,115	19.5 - 3.1
Angola Angola					3			3		...
Cameroon Cameroun	1	110	3		1,001	13	3	1,151	72	...
Zaire Zaire	1,226	8,035	188	68	43	1,895	1,616	9,796	4,193	506.2 - 57.2
Benin Benin							4			- 99.7
Fr. Africa nes Afrique fr. nda		16	44	185	8	19	246	252	74	2.7 - 70.4
Gabon Gabon	6			2,513	1		2,520	1	50	99.9
Guinea Guinée	419		409	1,455	1,164	2,271	2,365	1,168	2,680	- 50.6 129.3
Ivory Coast Côte d'Ivoire	3,706	1,638	4,178	58	703	3,978	7,859	2,751	13,484	- 65.0 390.2
Liberia Libéria				23	39		23	40		...
Madagascar Madagascar			11	42	7	1	65	163	1,596	149.0 880.4
Mauritania Mauritanie		2					2		1	...
Morocco Maroc	1,622	102	668	288	132	691	2,178	3,895	3,627	78.7 - 6.8
Mozambique Mozambique	400		70		3	86	408	93	238	- 77.2 156.2
Port. Af. nes Af. port. nda					14			15		...
Senegal Sénégal	2	72	8	1	101		26	176	15	570.4 - 91.4
Spanish Africa Afrique espag.	40			8			49			-100.0
Togo Togo		1						1		340.9 -100.0
Tunisia Tunisie	64	55	22	34	3	21,858	219	150	21,954	- 31.4
Total	54,376	42,398	96,762	33,637	23,973	128,213	131,515	211,533	388,550	60.8 83.6
Other Asia Autres pays d'Asie										
Bangladesh Bangladesh	26	723	1,584	304	1,056	367	660	3,200	3,799	384.9 18.7
Sri Lanka Sri Lanka	1,414	1,205	2,753	1,828	2,485	3,444	6,236	8,044	11,046	29.0 37.3
Hong Kong Hong Kong	45,807	53,760	66,520	49,497	50,093	57,941	194,098	225,907	270,042	16.3 19.5
India Inde	9,724	9,089	18,815	9,238	9,672	11,373	37,487	33,165	50,675	- 11.5 52.7
Malaysia Malaisie	7,874	6,863	13,478	8,716	11,774	9,622	31,748	30,445	44,810	- 4.1 47.1
Pakistan Pakistan	1,789	2,242	2,927	1,842	1,435	2,529	7,085	6,808	9,410	- 3.9 38.2
Singapore Singapour	53,430	10,259	20,503	9,539	14,274	17,111	86,104	43,887	75,077	- 49.0 71.0
Afghanistan Afghanistan	9	5	12	43	1		83	11	18	- 87.3 73.1
Burma Birmanie	27	26	64		28	76	57	85	188	50.2 121.2
Khmer Rep.-Laos Khmer Rép.-Laos						64		64		...
People R. China Rép. pop. Chine	26,967	15,284	32,778	15,474	16,047	24,435	77,958	72,813	108,353	- 6.6 48.8
Indonesia Indonésie	2,697	2,959	7,735	1,689	1,427	6,164	9,187	9,937	25,481	8.1 156.4
Japan Japon	362,282	358,912	481,211	378,028	349,665	396,922	1,316,119	1,312,663	1,650,002	- 0.2 25.6
Korea, North Corée du nord			31				9	3	52	- 68.4
Korea, South Corée du sud	50,713	55,570	89,535	45,008	48,860	78,058	205,303	217,150	345,376	5.7 59.0
Nepal Népal		4			81	31		83	45	...
Philippines Philippines	9,618	6,535	8,342	6,576	7,098	8,632	30,612	24,955	33,113	- 18.4 32.6
Port. Asia Asie port.	410	684	902	512	591	798	1,800	2,787	4,346	54.8 55.9
Taiwan Taiwan	59,210	70,015	93,543	51,097	70,577	85,521	243,440	280,890	376,308	15.3 33.9
Thailand Thaïlande	3,302	3,910	7,588	3,345	4,161	6,174	13,717	15,552	28,139	13.3 80.9
Viet-Nam Viêt-Nam	9	98	197	55	1	98	63	139	351	119.5 153.1
Total	635,307	598,137	848,523	582,789	589,324	709,360	2,261,766	2,288,523	3,036,696	1.1 32.6

... Percentage change exceeds 999 percent.

La variation en pourcentage est en excès de 999 pourcent.

83/82 84/83

TABLE M-2. IMPORTS BY COUNTRY

TABLEAU M-2. IMPORTATIONS PAR PAYS

COUNTRY PAYS	March Mars			April Avril			January to April Janvier à Avril			Percentage variation Pourcentage	
	1982	1983	1984	1982	1983	1984	1982	1983	1984	Jan. to April Jan. à Avril	83/82 84/83
thousands of dollars - milliers de dollars											
Oceania											
Océanie											
Papua, N.G.				4			62	282	223	353.2	- 20.9
Australia	73,332	22,136	18,145	36,529	37,228	15,271	169,065	115,642	100,206	- 31.6	- 13.3
Fiji	315	566	595	495	691	529	2,166	2,250	2,178	3.8	- 3.2
New-Zealand	14,923	15,871	10,646	9,090	15,507	7,081	36,291	52,082	32,392	43.5	- 37.8
Br. Oceania nes						3			3		...
French Oceania					21			1	21		... -100.0
U.S. Oceania									5		...
Total	88,570	38,573	29,386	46,118	53,446	22,884	207,585	170,277	135,006	- 17.9	- 20.7
South America											
Amérique du sud											
Guyana	2,377	50	1,112	1,147	664	2,121	7,640	5,479	6,470	- 28.2	18.0
Falkland Is.											
Argentina	8,765	3,518	4,337	7,045	3,647	8,486	25,995	11,991	21,631	- 53.8	80.3
Bolivia	367	1,317	818	496	3,450	380	1,329	7,258	2,462	446.2	- 66.0
Brazil	58,371	35,165	40,581	33,777	41,267	48,258	183,773	138,741	177,077	- 24.5	27.6
Chile	23,800	19,987	24,497	11,807	15,341	13,337	42,336	49,211	59,351	16.2	20.6
Colombia	6,304	15,564	9,736	8,218	6,812	8,202	25,360	38,631	41,935	52.3	8.5
Ecuador	6,908	4,251	7,085	3,978	4,303	28,911	17,783	17,720	42,650	- 0.3	140.6
French Guiana											
Paraguay	157	458	692	73	517	35	684	1,018	1,015	48.9	- 0.3
Peru	3,735	6,721	8,055	494	4,846	3,314	8,092	22,533	29,996	178.4	33.1
Surinam	700		1,966			644	3,254	249	646	- 92.3	159.7
Uruguay	1,394	382	995	1,268	2,070	1,202	3,809	3,733	3,780	- 1.9	1.2
Venezuela	185,766	180,927	139,927	226,209	100,060	44,557	765,841	543,239	361,662	- 29.0	- 33.4
Total	298,644	268,341	237,834	296,479	182,976	159,447	1,085,895	839,805	748,675	- 22.6	- 10.8
Central America and Antilles											
Amérique centrale et Antilles											
Bahamas	6,916	4,651	2,033	1,000	4,547	605	20,168	14,794	30,446	- 26.6	105.7
Bermuda	40	259	33	110	242	35	245	715	234	191.4	- 67.2
Belize	94	81	77	156	1,506	2,578	403	1,809	2,735	349.1	51.1
Barbados	608	267	82	315	3,651	73	1,499	4,234	887	182.4	- 79.0
Jamaica	6,111	14,976	15,833	11,043	11,294	1,030	52,996	39,159	33,392	- 26.1	- 14.7
Leew.-Wind. Is.	125	155	155	176	134	71	539	597	401	10.8	- 32.9
Trinidad-Tobago	356	393	417	496	589	786	11,569	1,706	1,661	- 85.2	- 2.6
Costa Rica	2,771	2,171	4,126	3,362	2,819	3,090	10,119	10,868	17,381	7.4	59.9
Cuba	9,002	1,988	249	4,926	331	3,827	44,392	15,632	16,825	- 64.7	7.6
Dominican Rep.	1,927	856	2,987	2,683	1,605	1,105	7,866	6,898	10,528	- 12.3	52.6
El Salvador	1,445	1,592	1,532	920	8,637	749	3,483	16,381	7,666	370.2	- 53.2
Fr. West Indies			2		16	10	24	34	19	40.0	- 43.1
Guatemala	2,001	1,706	2,876	1,502	1,309	2,407	8,491	7,185	12,636	- 15.3	75.8
Haiti	570	946	1,371	759	912	1,199	2,951	3,423	6,507	15.9	90.0
Honduras	2,872	2,236	1,868	2,889	3,071	2,212	11,272	9,206	9,518	- 18.3	3.3
Mexico	129,643	78,728	155,854	49,412	85,072	84,478	300,689	279,646	427,775	- 7.0	52.9
Neth. Antilles	43	21	150	283	111	255	390	210	746	- 46.1	254.5
Nicaragua	2,206	1,220	5,891	2,650	3,698	8,452	10,506	9,989	24,862	- 4.9	148.8
Panama	4,773	2,551	6,435	1,192	3,656	2,855	8,017	12,507	23,214	55.9	85.6
Porto Rico	13,036	12,280	14,754	11,368	10,525	13,433	43,995	48,912	56,559	11.1	15.6
U.S. Virgin Is.	125	207	217	1	253	124	145	711	377	388.8	- 46.9
Total	184,664	127,284	216,943	95,241	143,977	129,376	539,758	484,616	684,367	- 10.2	41.2
North America											
Amérique du nord											
Greenland	17	243	25	148	962	446	512	1,806	608	252.6	- 66.3
St Pierre-Miq.	8	10	3	99	4	16	161	293	79	82.6	- 73.1
United States	4,593,219	4,421,581	6,059,577	4,405,631	4,567,825	5,976,778	16,326,507	16,648,600	22,298,031	1.9	33.9
Total	4,593,245	4,421,834	6,059,605	4,405,878	4,568,791	5,977,240	16,327,179	16,650,700	22,298,718	1.9	33.9
All Countries	6,746,506	6,169,369	8,440,752	6,183,094	6,184,258	8,022,819	23,796,451	23,095,496	30,825,864	- 2.9	33.4
Ensemble des pays	6,746,506	6,169,369	8,440,752	6,183,094	6,184,258	8,022,819	23,796,451	23,095,496	30,825,864	- 2.9	33.4

... Percentage change exceeds 999 percent.

La variation en pourcentage est en excès de 999 pourcent.

TABLE M-3. IMPORTS BY COMMODITY CATEGORY

TABLEAU M-3. IMPORTATIONS PAR CATEGORIE DE MARCHANDISES

Percentage Variation Pourcentage		JANUARY TO APRIL		1984				JANVIER A AVRIL		CATEGORIE DE MARCHANDISES (English titles at left of table)
Jan. to April Jan. à Avril	83/82	United States	United Kingdom	Other E.E.C.	Japan	Other O.E.C.D.	Other America	Other Countries		
		Etats-Unis	Royaume-Uni	Autres C.E.E.	Japon	Autres O.C.D.E.	Autres Amérique	Autres pays		
thousands of dollars - milliers de dollars										
31.1	- 19.0	34,298	278	321	8	99	87	218	Animaux vivants	
Aliments, provendes, boissons et tabacs										
Viandes et poissons										
15.0	27.7	61,049		11,488		33,952	12,015	238	Viandes fraîches, réfrigérées ou congelées	
- 1.6	- 3.2	4,541	130	3,186	3	1,432	3,588	65	Autres viandes et préparations de viandes	
7.6	25.5	69,339	884	5,606	7,429	4,308	14,496	26,953	Poisson et animaux marins	
10.1	24.6	134,929	1,014	20,280	7,431	39,691	30,099	27,256	Sous-Total	
- 0.3	16.3	11,774	374	18,220		9,364	556	465	Produits laitiers, oeufs et miel	
11.1	- 39.4	13,110		126			4		Blé d'Inde (maïs), égrené	
- 3.1	36.2	68,492	2,476	7,816	655	1,271	85	4,466	Autres céréales et préparations céréalières	
Fruits et légumes										
- 0.8	3.4	80					40,633		Bananes et bananes des Antilles, fraîches	
29.9	5.5	12,771		106		66	29,255	928	Raisins frais	
- 19.7	37.0	48,670		351		2,798	117	7,046	Oranges, mandarines, tangerines fraîches	
- 4.0	22.7	53,117	3	1,542	261	1,030	18,948	1,754	Autres fruits frais et baies	
22.3	- 7.7	9,775	757	1,087		7,025	135	3,840	Fruits séchés ou déshydratés	
- 7.3	27.3	34,371		147			33,267	2	Jus d'orange et concentrés	
- 16.6	28.7	12,939	27	1,326		3,361	1,467	2,180	Autres jus de fruits et concentrés	
- 6.1	12.3	9,939	641	1,423	228	6,135	733	9,543	Fruits et produits en boîtes	
- 20.1	32.0	4,847	69	1,961	4	3,486	1,818	1,149	Autres fruits et préparations à base de fruits	
- 7.7	24.4	21,430	461	944	2	1,180	2,445	10,061	Noix, sauf noix oléagineuses	
27.5	3.2	28,976	1	216		186	11,633	149	Tomates, fraîches	
- 11.5	29.6	161,547		3,176	2	1,587	15,446	575	Autres légumes frais	
- 11.9	20.5	30,812	593	3,974	584	11,021	3,963	14,657	Autres légumes et préparations à base de légumes	
- 5.0	20.5	429,274	2,551	16,252	1,080	37,876	159,860	51,884	Sous-Total	
- 54.8	7.9	3				17,286	18,964	8,151	Sucre brut	
- 9.7	60.0	12,903	98	1,675		23	530	58	Sucre raffiné, mélasse et sirops	
12.6	10.2	16,326	8,416	5,806	30	2,955	4,361	1,718	Préparations à base de sucre et confiserie	
- 6.2	27.5	16,509	4,252	8,464		693	9,392	10,701	Cacao et chocolat	
- 1.4	6.4	44,507	236	5,094	10	4,057	82,452	11,674	Café	
3.1	54.2	3,760	11,966	1,947	70	25	1,515	17,041	Thé	
14.9	19.6	77,644	2,629	7,833	1,704	8,201	4,916	5,303	Autres aliments et matières pour aliments	
- 4.6	42.9	50,315				1			Tourteaux et farine oléagineux	
- 34.3	1.6	21,538	162	333		27	946	154	Autres fourrages et provendes	
- 10.6	12.5	3,627	15,283	15,141	1	522	3,457	716	Boissons alcooliques distillées	
- 9.2	16.4	7,728	844	41,794	302	4,160	358	526	Autres boissons	
61.5	- 48.6	9,014	148	1,588		434	606	51	Tabac	
- 4.2	18.6	921,452	50,449	152,370	11,283	126,587	318,101	140,164	Total	
Matières brutes, non comestibles										
9.8	0.4	65,279	4,035	5,358	232	14,384	3	1,040	Pelleteries non apprêtées	
21.2	39.3	32,647	262	1,048	39	1,518	432	1,145	Autres produits bruts d'origine animale	
13.8	- 8.5	18,318						26	Fèves de soya	
- 1.8	4.4	19,840	11	370		24	859	2,773	Autres graines, noix et amandes oléagineuses	
7.0	76.9	3,017	2	41	5	200	17	51,580	Caoutchouc naturel et gommes connexes	
4.1	9.0	50,706	369	10,794	433	1,311	6,467	3,078	Autres produits végétaux bruts	
39.5	35.2	51,526				4		21	Matières en bois brut	
- 9.6	3.0	2,112	3,202	661		3,112	481	3,885	Laine et poils fins, d'origine animale	
50.5	11.2	40,377	226	10		193	3,225	284	Coton	
31.0	0.7	39,793	2,377	2,497	483	275	23	15	Fibres artificielles	
- 47.0	2.8	80	3	58			70	204	Autres fibres textiles	
Minerais, concentrés et déchets métallifères										
- 22.6	55.7	24,243							Minerais et concentrés de fer	
- 55.3	373.7	31,413	1					23	Déchets de fer et d'acier	
- 16.1	18.7	24,682	292	11,323	27,029	20,447	39,307	2,692	Minerais, conc. et déchets d'aluminium	
14.1	- 1.1	240,454	2,874	1,930	2,385	17,321	26,332	28,234	Autres minerais, conc. et déchets métallifères	
1.5	10.9	320,792	3,167	13,252	29,414	37,769	65,639	30,949	Sous-Total	
- 31.9	151.8	157,620							Charbon	
- 38.8	6.3	191,249	234,827				382,383	489,910	Pétrole brut	
- 54.6	35.7	578		21			11	1	Autres substances bitumineuses brutes	
- 27.8	21.8	6,033	135	428		25	2	112	Abrasifs naturels	
- 0.6	1.2	60,890							Roche phosphatée	
- 19.6	25.9	37,704	202	2,538	23	93	2,897	569	Autres minéraux non métalliques bruts	
12.4	42.6	40,497	221	325	80	49	15	37	Autres déchets et matières de rebut	
- 25.0	13.4	1,139,059	249,036	37,402	30,709	58,956	462,524	585,630	Total	

* Marchés principaux; voir note 9 page 54

... La variation en pourcentage est en excès de 999 pourcent.

TABLE M-3. IMPORTS BY COMMODITY CATEGORY

TABLEAU M-3. IMPORTATIONS PAR CATEGORIE DE MARCHANDISES

COMMODITY CATEGORY (version française à droite)	March Mars			April Avril			January to April Janvier à Avril		
	1982	1983	1984	1982	1983	1984	1982	1983	1984
	thousands of dollars - milliers de dollars								
Fabricated Materials, Inedible									
Leather and leather fabricated materials	9,207	10,724	14,153	8,785	9,887	12,905	34,533	39,213	53,463
Rubber fabricated materials	14,788	13,297	19,301	13,379	14,180	19,667	49,431	48,937	72,034
Wood and paper									
Lumber	20,552	23,886	28,418	16,517	21,818	21,915	66,750	79,433	99,944
Veneer	2,860	2,938	3,820	2,067	2,304	3,291	8,061	9,325	14,335
Plywood and wood building boards	3,968	5,684	6,982	3,888	6,143	4,493	14,283	19,852	21,489
Other wood fabricated materials	10,876	10,675	13,631	9,641	10,601	11,168	36,953	35,762	44,746
Wood pulp and similar pulp	7,823	6,160	11,288	8,408	8,232	9,458	33,125	27,479	39,947
Paper and paperboard	45,998	47,733	68,300	38,363	45,476	63,875	155,037	178,970	243,762
Sub-Total	92,077	97,076	132,439	78,883	94,575	114,199	314,209	350,822	464,222
Textiles									
Cotton yarn and thread	2,939	3,656	2,626	2,112	3,046	4,092	9,354	11,825	13,902
Man-made fibre yarn and thread	15,730	17,606	18,696	11,671	16,677	17,135	51,358	61,402	70,711
Other yarn and thread	10,918	12,907	13,117	8,228	13,451	12,178	35,186	45,741	50,711
Cordage, twine and rope	6,609	2,682	1,164	7,311	3,186	1,683	16,244	8,511	5,591
Broad woven fabrics, wool and hair	9,290	4,179	6,317	6,912	5,768	10,098	24,712	17,295	27,480
Broad woven fabrics, cotton	11,147	12,826	14,020	9,803	11,881	12,666	45,066	48,205	54,778
Broad woven fabrics, man-made	12,972	12,805	14,632	12,046	13,010	15,542	47,149	46,635	56,940
Broad woven fabrics, mixed fibres	21,979	21,507	26,621	19,803	20,590	28,879	83,729	82,038	110,985
Other broad woven fabrics	2,832	2,535	4,478	2,548	3,031	2,272	9,827	10,775	14,634
Coated or impregnated fabrics	13,842	15,670	24,064	12,519	16,329	15,935	46,334	57,087	79,537
Other textile fabricated materials	20,237	18,719	23,963	17,646	19,768	22,099	69,592	74,629	91,249
Sub-Total	128,496	125,091	149,699	110,600	126,736	142,580	438,551	464,145	576,519
Vegetable oils and fats, except essential oils	4,877	5,276	6,043	7,551	8,176	6,188	23,107	20,023	23,215
Other oils, fats, waxes, extracts, derivatives	11,218	10,945	11,752	8,154	10,003	11,217	34,812	37,802	42,122
Chemicals									
Inorganic chemicals	36,245	37,729	40,283	27,468	36,252	35,538	123,599	131,387	148,916
Organic chemicals	100,702	146,878	131,927	95,138	98,924	114,314	395,951	454,253	521,513
Fertilizers and fertilizer materials	12,925	17,604	18,984	16,090	32,356	32,053	51,982	72,291	72,704
Synthetic and reclaimed rubber	14,920	14,004	19,095	13,105	13,247	17,621	50,248	50,798	68,621
Plastics materials, not shaped	56,927	63,803	76,418	48,277	61,255	67,612	192,434	224,184	274,571
Plastic film and sheet	19,566	21,373	28,534	15,925	22,318	26,308	68,191	81,547	103,368
Other plastics basic shapes and forms	14,285	13,635	23,090	12,477	15,880	19,310	48,314	53,209	78,639
Dyestuffs, except dyeing extracts	5,085	7,582	7,696	5,682	6,610	6,029	20,421	27,393	26,173
Pigments, lakes and toners	4,997	6,658	8,540	4,881	6,132	7,523	18,580	22,522	31,537
Paints and related products	8,244	9,328	13,004	7,107	8,186	12,733	27,734	32,665	46,959
Other chemical products	98,987	94,818	117,912	96,882	89,768	95,641	339,589	327,323	395,184
Sub-Total	372,885	433,413	485,484	343,033	390,928	434,681	1,337,042	1,477,573	1,768,184
Fuel oil	39,765	40,236	108,030	29,117	21,086	18,670	131,294	129,637	356,862
Lubricating oils and greases	5,302	4,140	5,477	4,538	5,552	8,082	19,040	16,865	23,951
Coke of petroleum and coal	8,305	5,002	11,603	12,553	14,212	9,559	36,572	37,303	35,265
Other petroleum and coal products	29,000	26,394	19,869	33,935	41,902	18,356	119,668	128,350	93,862
Iron and steel									
Bars and rods, steel	15,884	11,864	18,466	14,632	10,888	17,209	68,369	42,497	70,180
Plate, sheet and strip, steel	34,778	29,680	42,219	39,553	29,628	41,563	175,932	110,837	155,902
Structural shapes, steel and sheet piling	9,286	5,704	9,614	6,963	7,420	6,167	28,535	22,679	29,005
Pipes and tubes, iron and steel	37,778	19,355	27,519	41,701	20,022	20,997	158,137	75,102	94,840
Wire and wire rope, iron and steel	7,043	6,816	8,658	6,161	5,774	7,741	25,467	21,405	30,175
Other iron and steel and alloys	21,697	14,610	28,181	20,173	17,007	26,871	86,026	53,273	90,117
Sub-Total	126,467	88,029	134,657	129,183	90,739	120,548	542,466	325,792	470,220
Non-ferrous metals									
Aluminum, including alloys	44,052	41,011	70,954	37,939	39,377	56,037	144,715	143,349	254,320
Copper and alloys	13,605	18,138	16,363	8,957	11,063	14,055	40,035	47,706	64,859
Nickel and alloys	5,647	8,286	5,322	9,475	4,149	7,178	26,853	18,039	21,868
Precious metals, including alloys	41,909	86,731	80,298	25,893	105,026	58,864	169,727	431,119	292,721
Tin, including alloys	8,235	4,301	5,611	6,578	5,269	6,722	23,168	18,118	23,201
Other non-ferrous metals and alloys	9,846	9,004	10,635	7,055	7,690	12,341	35,814	30,204	41,981
Sub-Total	123,294	167,471	189,183	95,897	172,574	155,197	440,312	688,534	698,950
Bolts, nuts and screws	18,958	14,754	25,301	18,008	17,109	25,739	66,299	59,734	94,833
Other basic hardware	27,684	25,463	35,628	24,974	26,640	35,960	97,672	97,936	135,679
Chain	4,520	2,979	4,371	3,356	3,206	5,428	15,078	11,242	18,574
Valves	24,671	16,432	18,756	25,870	15,941	16,333	87,468	60,360	67,984

* Principal trading areas: see note 9 page 54

... Percentage change exceeds 999 percent.

TABLE M-3. IMPORTS BY COMMODITY CATEGORY

TABLEAU M-3. IMPORTATIONS PAR CATEGORIE DE MARCHANDISES

Percentage Variation Pourcentage	JANUARY TO APRIL		1984		JANVIER A AVRIL				CATEGORIE DE MARCHANDISES (English titles at left of table)
	United States	United Kingdom	Other E.E.C.	Japan	Other O.E.C.D.	Other America	Other Countries		
	Jan. to April Jan. à Avril 83/82	Etats -Unis	Royaume -Uni	Autres C.E.E.	Japon	Autres O.C.D.E.	Autres Amérique	Autres pays	
					thousands of dollars - milliers de dollars				
13.5	36.3	12,858	8,413	5,698	2,871	2,700	16,768	4,156	Matières travaillées, non comestibles
- 1.0	47.1	63,469	867	3,248	1,388	1,093	101	1,867	Cuir et demi-produits en cuir Demi-produits en caoutchouc
19.0	25.8	95,891		8		19	2,234	1,792	Bois et papier
15.6	53.7	11,584	52	806	24	184	384	1,301	Bois d'oeuvre
38.9	8.2	10,647	5	77	346	176	6	10,232	Placages
- 3.2	25.1	33,439	240	1,093	71	2,161	1,022	6,719	Contre-plaqué et panneaux de construction
- 17.0	45.3	30,819			258	1,270	242	7,358	Autres demi-produits en bois
15.4	36.2	201,366	6,932	13,730	3,522	16,241	976	995	Pâte de bois et pâte similaire
									Papier et carton
11.6	32.3	383,745	7,230	15,715	4,220	20,050	4,864	28,397	Sous-Total
26.4	17.5	4,828	554	1,319	83	222	6,135	761	Textiles
19.5	15.1	42,013	3,881	9,313	2,596	4,326	5,315	3,266	Filés et fils de coton
29.9	10.8	13,944	3,333	16,352	1,979	1,355	6,866	6,881	Filés et fils fibres artificielles
- 47.6	- 34.3	2,768	428	671	174	566	465	519	Autres filés et fils
- 30.0	58.8	1,526	6,184	6,955	1,127	1,660	2,023	8,005	Cordage, ficelle et corde
6.9	13.6	19,589	999	2,833	2,989	2,506	3,015	22,847	Tissus de laine et de poil, larges
- 1.0	22.0	22,619	665	11,511	14,604	2,083	1,002	4,457	Tissus de coton, larges
- 2.0	35.2	36,868	3,368	25,612	8,507	4,162	1,835	30,632	Tissus larges, fibres artificielles
9.6	35.8	1,665	128	3,944	517	352	9	8,018	Tissus larges de fibres mélangées
23.2	39.3	69,325	1,534	4,471	1,239	968	71	1,929	Autres tissus larges
7.2	22.2	69,002	2,124	7,216	6,147	2,052	452	4,257	Tissus enduits ou imprégnés
									Autres demi-produits en matières textiles
5.8	24.2	284,147	23,199	90,196	39,963	20,253	27,189	91,573	Sous-Total
- 13.3	15.9	10,763	493	2,783	569	2,366	1,539	4,701	Produits chimiques
8.5	11.4	37,369	962	1,725	115	511	623	817	Huile, mat. grasse vég., sauf huiles essentielles
									Autres huiles, mat. gra., cires, ext., dérivés
6.3	13.3	109,268	7,238	16,229	6,556	3,887	516	5,222	Produits chimiques inorganiques
14.7	14.8	302,376	24,187	119,814	8,852	23,120	31,601	11,563	Produits chimiques organiques
39.0	0.5	57,308	320	14,919	67	60	29		Engrais et matières fertilisantes
1.0	35.0	59,170	1,084	5,214	3,036		117		Caoutchouc synthétique et régénéré
16.4	22.4	239,117	2,721	24,374	2,530	3,996	735	1,099	Matières plastiques, non façonnées
19.5	26.7	89,142	2,405	2,987	3,852	346	139	4,496	Pellicule et feuille en matière plastique
10.1	47.7	68,934	2,072	4,976	857	500	80	1,221	Autres profilés, formes de base en mat. plastiques
34.1	- 4.4	12,624	1,808	8,393	924	2,274		150	Matières colorantes sauf extraits tinctoriaux
21.2	40.0	18,230	1,547	9,182	707	1,127	25	720	Pigments, laques et tonifiants
17.7	43.7	44,188	642	1,841	37	119	55	77	Peintures et produits connexes
- 3.6	20.7	346,070	15,699	16,205	12,950	2,180	1,300	781	Autres produits chimiques
10.5	19.6	1,346,426	59,724	224,132	40,367	37,609	34,596	25,328	Sous-Total
- 1.2	175.2	141,613		21,387			193,862		Fer et acier
- 11.4	42.0	23,220	368	266	79	18			Barres et tiges en acier
1.9	- 5.4	34,361		905					Tôles, feuilles, feuillets d'acier
7.2	- 26.8	91,292	80	380	131	2	7	1,970	Profilés de construction et palplanches
- 37.8	65.1	32,929	3,930	12,091	5,830	4,434	9,152	1,816	Tuyaux et tubes de fer et d'acier
- 37.0	40.6	89,029	6,237	28,050	13,900	15,037	219	3,430	Fil, câble, cordage de fer et d'acier
- 20.5	27.8	7,183	3,586	11,126	1,564	5,545			Autres fer, acier et alliages
- 52.5	26.2	46,745	5,837	11,898	19,050	4,175	2,305	4,830	Sous-Total
- 15.9	40.9	9,253	4,475	7,972	1,239	1,163	1,440	4,633	Métaux non-ferreux
- 38.0	69.1	63,501	1,496	11,716	2,301	3,087	4,447	3,570	Aluminium, y compris alliages
- 39.9	44.3	248,640	25,561	82,853	43,885	33,442	17,562	18,277	Cuivre et alliages
- 0.9	77.4	184,068	5,789	43,846	3,682	2,323	84	14,528	Nickel et alliages
19.1	35.9	36,974	1,242	6,120	3,196	2,352	10,887	4,089	Métaux précieux, y compris alliages
- 32.8	21.2	12,436	590	1,640	9	7,193			Etain, y compris alliages
154.0	- 32.1	261,547	2,277	1,251		5,262	22,377	6	Autres métaux non-ferreux et alliages
- 21.8	28.0	10,425	4	3,087	3		5,651	4,031	Sous-Total
- 15.6	38.9	30,111	1,744	6,582	455	45	1,180	1,863	Boulons, écrous et vis
56.3	1.5	535,561	11,645	62,526	7,345	17,176	40,180	24,517	Autre quincaillerie de base
- 9.9	58.7	79,610	923	1,388	7,987	601	16	4,308	Chaînes
0.2	38.5	108,510	2,972	5,796	4,069	5,609	134	8,589	Valves
- 25.4	65.2	9,493	1,127	1,776	3,833	1,508	32	804	
- 31.0	12.6	51,336	3,983	4,131	5,914	1,298	106	1,216	

* Marchés principaux; voir note 9 page 54

... La variation en pourcentage est en excès de 999 pourcent.

TABLE M-3. IMPORTS BY COMMODITY CATEGORY

TABLEAU M-3. IMPORTATIONS PAR CATEGORIE DE MARCHANDISES

Percentage Variation Pourcentage	JANUARY TO APRIL		1984					JANVIER A AVRIL		CATEGORIE DE MARCHANDISES (English titles at left of table)
	Jan. to April Jan. à Avril	United States	United Kingdom	Other E.E.C.	Japan	Other O.E.C.D.	Other America	Other Countries		
83/82	84/83	Etats-Unis	Royaume-Uni	Autres C.E.E.	Japon	Autres O.C.D.E.	Autres Amérique	Autres pays		
thousands of dollars - milliers de dollars										
- 32.1	1.9	28,099	1,950	3,729	4,304	512	988	1,851	Matières travaillées, non comestibles (suite)	
- 17.4	27.9	80,739	2,318	5,493	940	1,453	94	2,090	Raccords de tuyauterie	
- 24.9	61.2	46,608	1,993	16,544	4,442	4,585	644	1,105	Autres ouvrages de base en métal	
14.0	0.0	13,235	81	653	272	13	23	493	Briques, tuiles et mat. réfractaires en argile	
3.4	- 2.3	38,934	539	1,997	1,877	783	38	540	Verre à vitres et à glaces	
- 8.2	38.9	27,229	524	3,325	501	2,452	13	459	Autres ouvrages de base en verre	
24.9	- 6.2	7,577	906	20,959	1,088	258	437	9,720	Ouvrages de base en abrasifs	
- 18.1	45.1	38,902	1,286	7,555	6,542	444	662	290	Pierres fines naturelles et synthétiques	
- 82.9	...	11,983							Autres produits minéraux non métalliques de base	
- 3.5	25.0	76,759	2,258	7,759	3,303	1,499	527	9,033	Electricité	
									Autres matières travaillées, non comestibles	
3.5	25.1	3,832,478	159,400	592,916	186,003	156,235	341,008	242,102	Total	
Produits finis, non comestibles										
Machines d'usage général										
- 38.8	23.7	30,763	7,450	2,016	1,080	322	4	11	Moteurs et turbines diesel d'usage général	
- 0.8	1.2	50,637	14,011	768	3,160	2,437	66	2,194	Moteurs et turbines d'usage général nda	
- 25.3	39.3	81,598	5,121	4,921	16,233	1,154	835	2,237	Génératrices et moteurs électriques	
- 29.3	70.8	63,968	4,168	10,835	10,617	3,409	170	455	Coussinets	
- 37.5	37.4	69,619	4,860	5,196	824	690	153	661	Autre mat. de transmission d'énergie mécanique	
- 36.0	- 2.1	33,116	2,268	3,151	282	1,277	45	627	Compresseurs, souffleurs et pompe à vide	
- 30.8	22.0	44,062	751	1,671	817	3,126	52	339	Pompes, sauf pour puits d'huile	
- 2.0	50.3	41,656	961	9,803	806	4,937	37	25	Machines à emballer ou à emballer	
- 11.2	- 4.5	76,520	1,597	10,204	1,740	3,063	1,044	518	Autres machines industrielles d'usage général	
13.0	- 3.2	17,413	1,273	2,935	500	749		16	Convoyeurs et ensembles convoyeurs	
3.2	31.6	7,187	570	1,452	6	49	5	50	Ascenseurs et escalators	
- 42.3	109.7	34,645	2,769	1,343	4,831	1,580	47		Camions, tracteurs, remorques, empileurs ind.	
- 56.5	25.5	23,546	544	5,344	576	3,933	9	297	Appareils de levage	
- 13.2	140.9	52,815	69	2,389	223	2,283		1,403	Autre matériel de manutention des matériaux	
- 25.6	30.6	627,545	46,412	62,027	41,696	29,009	2,467	8,831	Sous-Total	
Machines pour industries spéciales										
- 35.7	- 3.9	84,447	1,228	5,517	22	7,872	254	1,751	Machines de forage et fleurets de perforatrice	
- 17.9	13.6	50,136	767	14,766	10,210	94			Pelles mécaniques	
- 51.2	36.5	10,340	247	1,285	624	65			Bulldozers et machines semblables	
- 38.7	155.6	80,478	499	2,432	1,124	4,015		5	Chargeurs-niveleurs	
- 63.0	179.1	39,752	251	2,704	1,373	218			Autres machines à creuser	
- 17.3	14.0	63,892	3,298	9,600	655	2,841	28	156	Machines pour mines, pétrole et gaz	
- 33.3	37.4	52,104	786	4,947	1,735	716	6	701	Machines de construction et d'entretien	
- 42.8	32.0	83,064	3,059	8,967	6,709	3,954	200	3,464	Machines-outils, travail des métaux	
4.9	5.7	25,877	128	854	482	265	23	33	Appareils et outillage à souder	
- 29.8	17.8	11,981	5,023	4,925	1,101	600			Machines pour usines de laminage	
- 30.2	43.9	82,695	4,691	5,266	672	4,086	825	1,369	Autres machines pour le travail des métaux	
- 20.3	- 6.2	39,474	1,547	3,786	4,191	6,645	69	39	Machines pour industrie de la pâte et du papier	
32.1	- 12.8	20,604	571	12,336	2,902	1,392	32	438	Presses à imprimer	
- 24.9	34.6	36,569	2,728	3,738	447	932	22	42	Autres machines et appareils d'imprimerie	
- 1.0	24.4	13,637	475	12,181	1,089	3,993	209	337	Machines pour filer, tisser et tricoter	
6.7	22.9	22,638	948	12,313	4,249	1,230	99	645	Autres machines pour les industries textiles	
- 9.2	18.1	39,833	3,835	13,025	322	1,714	60	204	Machines industries d'aliments, boissons, tabacs	
- 31.8	41.1	47,231	2,560	14,847	2,170	5,154	35	424	Mach. pour ind. des mat. plast. et chimiques	
- 21.9	31.6	123,541	4,806	34,294	5,771	13,324	372	2,553	Autres machines pour industries spéciales	
- 26.2	27.4	928,294	37,448	167,784	45,847	59,110	2,235	12,160	Sous-Total	
Machines et tracteurs agricoles										
- 49.5	51.8	51,310	735	2,285	297	2,719	260	96	Machines à préparer, ensemençer, amender le sol	
- 55.8	20.0	69,630	20	55		18		1	Moissonneuses - batteuses	
- 21.0	35.8	56,118	263	5,122	100	391		14	Autres machines de fenaison et de récolte	
- 21.5	10.8	67,571	1,011	7,778	1,411	1,947	86	209	Autres machines et matériel agricoles	
- 32.3	36.9	148,583	15,668	25,758	9,254	538		1,257	Tracteurs à roues, neufs	
- 51.9	80.5	22,555	1,030	482	2,567	73			Tracteurs à chenilles et tracteurs usagés	
- 31.6	53.5	95,538	1,669	4,861	5,698	478		445	Moteurs de tracteur et pièces de tracteurs	
- 36.9	35.7	511,305	20,396	46,342	19,327	6,163	346	2,022	Sous-Total	
Matériel de transport										
- 48.2	71.9	59,064	4,523	8,949	1,103	464	462	80	Matériel roulant de chemin de fer et tramway	
40.9	42.7	2,116,338	10,144	204,007	325,920	10,195	27	24,378	Voitures particulières et châssis	
- 10.7	94.7	570,801	9	123	66,072		25		Camions, tracteurs routiers et châssis	
- 2.9	24.3	107,992	446	1,497	135,455	1,958	92	1,667	Autres véhicules moteurs	
- 6.4	57.3	516,828	1,998	178	24,177	9,093	95,657	5	Moteurs de véhicules automobiles	
45.7	61.7	307,177	1,353	5,183	2,041	946	18,286	139	Pièces de moteurs de véhicules automobiles	
5.9	55.8	4,273,420	5,122	27,130	47,143	31,631	45,575	7,900	Pièces de véhicules auto sauf moteurs	
- 20.3	36.5	53,030	3,516	9,540	6,218	2,593	835	397	Moteurs marins et leurs pièces	

* Marchés principaux; voir note 9 page 54

... La variation en pourcentage est en excès de 999 pourcent.

TABLE M-3. IMPORTS BY COMMODITY CATEGORY

TABLEAU M-3. IMPORTATIONS PAR CATEGORIE DE MARCHANDISES

COMMODITY CATEGORY (version française à droite)	March			April			January to April		
	Mars			Avril			Janvier à Avril		
	1982	1983	1984	1982	1983	1984	1982	1983	1984
thousands of dollars - milliers de dollars									
End Products, Inedible (cont.)									
Transportation equipment (cont.)									
Ships, boats and parts, except engines	9,239	7,900	11,250	8,707	9,999	13,100	37,067	30,364	58,404
Aircraft, complete with engines	72,864	94,367	49,740	37,543	97,173	89,866	230,882	290,649	260,280
Aircraft engines and parts	33,288	48,392	68,143	32,098	44,140	39,677	128,388	167,840	189,122
Aircraft parts, except engines	56,374	45,061	55,924	49,431	46,075	52,910	191,404	174,151	213,535
Other transportation equipment	47,346	43,147	66,926	35,491	36,128	63,184	152,237	145,423	263,552
Sub-Total	1,729,852	1,744,058	2,700,457	1,835,841	1,963,254	2,878,360	6,073,468	6,785,663	10,133,796
Other equipment and tools									
Telephone and telegraph equipment	16,275	14,070	23,059	14,807	14,690	22,129	62,016	56,710	85,924
Television radios and phonographs	33,908	44,749	67,555	44,758	44,521	70,710	149,254	159,247	257,838
Electronic tubes and semi-conductors	58,395	60,441	132,939	50,028	58,581	119,564	213,381	219,614	459,327
Other telecommunication and related equipment	133,979	139,362	170,705	115,287	137,202	168,989	457,347	496,428	642,168
Air conditioning and refrigeration equipment	29,188	21,010	37,011	24,745	24,258	38,642	94,715	84,985	131,623
Electric lighting fixtures and portable lamps	14,046	13,443	18,276	12,610	14,414	18,170	48,396	51,462	67,531
Switchgear and protective equipment	12,665	12,980	9,401	13,850	9,820	10,371	51,068	42,756	44,860
Industrial control equipment	9,822	7,312	9,406	8,696	6,759	9,744	35,982	26,224	38,326
Other electric lighting distribution equipment	29,212	26,266	32,747	25,060	29,309	32,220	100,052	95,666	133,634
Auxiliary electric equipment for engines	20,981	30,791	58,148	24,032	37,843	59,973	83,338	121,097	215,724
Electrical property measuring instruments	17,975	18,013	22,558	13,927	15,458	17,396	57,534	64,649	73,525
Misc. measuring, controlling instruments	30,276	24,843	33,443	25,064	21,210	29,603	102,519	86,499	116,537
Medical and related equipment	26,358	29,828	36,438	20,491	27,366	30,944	90,928	103,139	126,360
Navigation equipment	6,264	7,678	6,960	7,291	5,565	6,506	22,414	25,273	23,355
Other measuring, laboratory equipment etc.	67,506	57,744	73,047	59,971	66,668	57,615	227,900	229,303	254,694
Safety and sanitation equipment	18,275	18,421	16,267	15,945	14,810	17,831	60,421	56,848	63,862
Service industry equipment	14,445	11,498	14,492	11,152	11,265	13,997	45,702	43,706	52,681
Furniture and fixtures	28,313	28,376	34,646	23,720	24,676	31,639	97,814	95,438	127,940
Hand tools and cutlery	32,456	29,580	38,197	25,188	28,056	35,991	111,165	106,159	142,249
Electronic computers	275,706	247,936	342,924	252,708	217,288	332,119	953,558	836,962	1,245,470
Other office machines and equipment	22,067	19,603	24,143	16,209	16,099	19,261	69,397	67,944	85,606
Miscellaneous equipment and tools	84,001	82,962	105,784	71,899	75,667	101,655	282,688	292,578	389,529
Sub-Total	982,113	946,905	1,308,144	877,437	901,526	1,245,072	3,417,590	3,362,686	4,778,763
Outerwear, except knitted	49,148	51,729	82,534	35,746	35,857	60,350	190,725	209,180	287,942
Outerwear, knitted	24,093	29,604	42,872	20,809	21,167	32,987	100,258	115,901	150,719
Other apparel and apparel accessories	18,688	18,662	27,261	15,781	17,277	24,502	69,085	74,634	100,554
Footwear	49,742	41,407	58,095	24,791	29,665	34,778	168,913	147,224	197,095
Watches, clocks, jewellery and silverware	15,650	16,223	19,657	16,574	20,126	19,476	55,875	60,910	72,532
Sporting and recreation equipment	26,508	24,988	25,983	24,744	26,429	24,848	90,927	96,402	100,182
Games, toys and children's vehicles	15,141	21,528	19,653	19,628	19,121	22,021	64,277	82,398	76,529
House furnishings	16,389	14,860	19,440	13,959	18,552	21,035	60,221	62,753	79,582
Kitchen utensils, cutlery tableware	28,061	28,022	30,727	21,204	26,915	27,332	91,157	101,972	113,628
Other personal and household goods	32,288	37,073	41,054	26,422	31,569	34,573	108,100	126,787	145,751
Medicinal and pharm. products, in dosage	26,957	31,654	36,549	19,357	28,912	25,888	86,575	113,783	122,993
Medical, ophthalmic, orthopaedic supplies	37,498	41,129	48,282	32,141	36,816	48,237	130,877	151,828	180,665
Newspapers, magazines and periodicals	30,939	32,979	40,315	32,003	31,623	33,272	119,842	128,632	147,179
Books and pamphlets	49,025	42,446	44,000	40,989	44,630	44,572	155,052	157,355	169,891
Other printed matter	23,379	22,631	28,047	21,932	21,645	23,929	82,520	80,700	99,908
Stationers' and office supplies	19,071	17,272	21,155	15,602	16,504	18,894	61,034	59,129	73,029
Unexposed photographic film and plates	23,303	24,154	30,489	26,832	29,184	27,185	91,232	97,304	111,928
Other photographic goods	61,681	54,230	68,654	55,510	54,082	61,086	216,664	189,170	234,095
Containers and closures	23,498	24,900	36,600	21,260	26,316	36,993	78,794	95,891	131,588
Other end products, inedible	84,619	73,823	82,860	62,808	72,000	81,916	270,984	270,533	303,918
Total	4,221,795	3,899,058	5,550,502	3,979,984	4,023,323	5,514,074	14,666,498	14,626,242	20,489,030
Special Transactions, Trade	85,578	84,272	132,162	86,562	77,447	138,750	317,153	312,612	507,661
TOTAL IMPORTS	6,746,506	6,169,369	8,440,752	6,183,094	6,184,258	8,022,819	23,796,451	23,095,496	30,825,864

* Principal trading areas; see note 9 page 54
 ... Percentage change exceeds 999 percent.

TABLE M-3. IMPORTS BY COMMODITY CATEGORY

TABLEAU M-3. IMPORTATIONS PAR CATEGORIE DE MARCHANDISES

Percentage Variation Pourcentage	JANUARY TO APRIL			1984		JANVIER A AVRIL			CATEGORIE DE MARCHANDISES (English titles at left of table)
	United States	United Kingdom	Other E.E.C.	Japan	Other O.E.C.D.	Other America	Other Countries		
	Jan. to April Jan. à Avril 83/82	Etats -Unis	Royaume -Uni	Autres C.E.E.	Japon	Autres O.C.D.E.	Autres Amérique	Autres pays	
									thousands of dollars - milliers de dollars
									Produits finis, non comestibles (suite)
									Matériel de transport (suite)
- 18.0	92.3	28,339	3,699	8,340	655	1,225	1	16,144	Navires, bateaux et pièces sauf les moteurs
25.8	- 10.4	258,977	1,279	23					Avions complets, et compris moteurs
30.7	12.6	166,266	11,589	9,055	193	679	25	1,315	Moteurs d'avions et leurs pièces
- 9.0	22.6	201,929	6,707	3,002	298	649	231	718	Pièces d'avions, sauf moteurs
- 4.4	81.2	146,397	3,498	16,925	60,289	8,702	1,603	26,138	Autre matériel de transport
11.7	49.3	8,806,559	53,883	293,952	669,565	68,135	162,822	78,880	Sous-Total
									Autre matériel et outils
- 8.5	51.5	63,182	406	972	10,315	325	411	10,313	Matériel téléphonique et télégraphique
6.6	61.9	99,411	953	2,006	63,914	89	18,627	72,837	Téléviseurs, radios et phonographes
2.9	109.1	403,993	4,266	9,336	13,011	1,108	2,466	25,147	Tubes électroniques et semi-conducteurs
8.5	29.3	325,245	9,629	17,041	216,502	4,854	25,556	43,340	Autre équipement et matériel de télécomm.
- 10.2	54.8	106,146	1,215	3,634	4,349	3,989	2,472	9,817	Appareils de climatisation et réfrigération
6.3	31.2	54,096	386	3,363	1,243	1,324	940	6,178	Appareils d'éclairage électrique et lampes
- 16.2	4.9	27,194	1,671	6,677	144	7,294	1,682	199	Mécanisme de commutation et de protection
- 27.1	46.1	34,444	391	1,688	348	776	560	120	Mécanisme de commande industriel
- 4.3	39.6	107,842	1,589	4,788	2,660	10,546	1,466	4,743	Autre mat. élec. d'éclairage et de distribution
45.3	78.1	206,803	247	2,732	4,497	780	354	312	Matériel électrique auxiliaire pour moteurs
12.3	13.7	63,223	3,558	3,433	1,858	548	118	788	Instr. à mesurer les propriétés électriques
- 15.6	34.7	105,664	2,469	4,166	1,083	2,092	280	783	Instruments mesureurs-régulateurs divers
13.4	22.5	106,340	2,157	8,844	4,298	3,178	1,007	537	Matériel de médecine et d'usage connexe
12.7	- 7.5	20,066	668	400	1,252	703	1	264	Matériel de navigation
0.6	11.0	201,194	6,925	22,714	10,834	9,917	569	2,540	Autres instruments de mesure, de laboratoire etc.
- 5.9	12.3	56,275	1,573	3,327	679	729	218	1,062	Matériel de sécurité et d'assainissement
- 4.3	20.5	46,583	737	2,756	607	1,205	61	731	Matériel pour l'industrie des services
- 2.4	34.0	66,861	869	24,375	1,160	7,361	370	26,944	Meubles et accessoires
- 4.5	33.9	91,126	4,545	7,538	19,912	3,711	447	14,970	Outils à main et coutellerie
- 12.2	48.8	1,139,948	6,163	30,905	26,790	5,077	20,554	16,032	Ordinateurs électroniques
- 2.1	25.9	44,576	840	9,980	22,119	2,030	534	5,527	Autres machines et matériel de bureau
3.4	33.1	284,873	3,862	20,510	43,777	4,559	4,485	27,463	Matériel divers et outils
- 1.6	42.1	3,655,085	55,118	191,184	451,352	72,196	83,179	270,648	Sous-Total
9.6	37.6	12,070	2,639	29,520	3,668	3,080	2,202	234,763	Vêtements de dessus non tricotés
15.6	30.0	8,382	3,005	11,665	1,646	1,535	1,226	123,260	Vêtements de dessus tricotés
8.0	34.7	22,741	1,976	13,225	2,994	2,084	1,290	56,244	Autres vêtements et accessoires vestimentaires
- 12.8	33.8	9,624	1,740	51,176	245	11,722	19,063	103,524	Chaussures
9.0	19.0	23,156	1,231	10,897	14,109	2,902	333	19,904	Montres, horloges, bijoux et argenterie
6.0	3.9	49,688	2,245	6,811	7,196	5,616	1,992	26,635	Articles pour sports et divertissements
28.1	- 7.1	35,975	897	3,773	1,959	482	2,300	31,144	Jeux, jouets et véhicules d'enfants
4.2	26.8	38,993	3,041	6,749	732	3,244	1,600	25,224	Fournitures de maison
11.8	11.4	32,475	15,158	18,875	13,126	3,061	1,418	29,514	Ustensiles de cuisine, de table et coutellerie
17.2	14.9	66,287	5,294	21,425	6,390	4,381	1,831	40,144	Autres effets personnels et articles ménagers
31.4	8.0	62,018	13,581	21,637	477	17,073	7,005	1,202	Médicaments et produits pharm., en dose
16.0	18.9	133,461	4,580	23,878	4,346	5,497	4,196	4,706	Fournitures médic. ophtalmiques et orthopédiques
7.3	14.4	140,022	1,265	5,728	51	11	2	99	Journaux, revues et périodiques
1.4	7.9	140,248	9,102	16,851	352	1,278	4	2,054	Livres et brochures
- 2.2	23.8	82,975	2,926	8,354	2,426	1,576	119	1,532	Autres imprimés
- 3.1	23.5	50,339	3,491	5,361	5,952	1,474	901	5,511	Fournitures de papeteries et de bureau
6.6	15.0	66,083	4,589	10,908	26,244	439	2,648	1,019	Films, plaques vierges pour photographie
- 12.6	23.7	134,000	2,294	17,213	71,070	1,859	233	7,427	Autres articles photographiques
21.6	37.2	117,481	2,297	4,854	276	894	3,885	1,902	Récipients et fermetures
- 0.1	12.3	212,520	15,664	17,856	17,235	7,172	1,416	32,055	Autres produits finis, non comestibles
- 0.2	40.0	15,967,326	310,270	1,068,046	1,408,281	309,993	304,710	1,120,404	Total
- 1.4	62.3	403,418	17,877	28,695	13,718	10,593	7,298	26,062	Transactions spéciales commerciales
- 2.9	33.4	22,298,031	787,310	1,879,750	1,650,002	662,464	1,433,729	2,114,578	TOTAL DES IMPORTATIONS

* Marchés principaux; voir note 9 page 54

... La variation en pourcentage est en excès de 999 pourcent.

TABLE M-4. IMPORTS BY PROVINCE OF CLEARANCE

TABLEAU M-4. IMPORTATIONS PAR PROVINCE DE DEDOUANEMENT

		thousands of dollars - milliers de dollars						
PROVINCE OF CLEARANCE	YEAR	Live Animals	Food, Feed, Beverages And Tobacco	Crude Materials, Inedible	Fabricated Materials, Inedible	End Products, Inedible	Special Transactions, Trade	Total Imports
PROVINCE DE DEDOUANEMENT	ANNEE	Animaux vivants	Aliments, provendes, boissons et tabacs	Matières brutes, non comestibles	Matières travaillées, non comestibles	Produits finis, non comestibles	Transactions spéciales commerciales	Total Importations
JANUARY TO APRIL - JANVIER A AVRIL								
Newfoundland	1982	3	5,481	49,701	33,957	24,747	1,301	115,191
Terre-Neuve	1983	1	5,421	41,182	32,718	22,502	4,738	106,562
	1984	1	4,437	2,173	40,843	20,619	1,523	69,596
Nova Scotia	1982	81	18,009	418,820	37,869	284,480	2,871	762,130
Nouvelle-Ecosse	1983	98	18,740	227,605	65,562	202,526	3,663	518,194
	1984	80	23,501	361,190	137,955	370,164	8,329	901,218
Prince Edward Island	1982	1	998	370	357	1,918	191	3,835
Ile-du-Prince-Edouard	1983	3	973	170	442	2,593	164	4,344
	1984	1	931	131	454	3,903	284	5,703
New Brunswick	1982	326	83,608	350,770	124,519	55,332	3,703	618,258
Nouveau-Brunswick	1983	228	71,786	186,775	102,643	58,312	3,497	423,241
	1984	278	86,421	297,017	159,393	74,593	5,127	622,829
Quebec	1982	3,123	373,316	1,121,063	925,840	2,013,508	61,850	4,498,700
Québec	1983	3,035	361,091	878,202	926,086	2,166,518	60,804	4,395,736
	1984	3,231	404,713	884,996	1,262,008	2,809,639	123,850	5,488,436
Ontario	1982	19,588	594,733	836,768	2,335,096	9,213,024	160,253	13,159,463
Ontario	1983	29,764	588,081	698,116	2,626,929	9,513,865	150,698	13,607,452
	1984	20,997	740,281	778,884	3,119,560	14,047,934	251,032	18,958,688
Manitoba	1982	1,381	54,781	35,251	110,217	555,815	6,540	763,984
Manitoba	1983	1,069	56,741	29,757	115,115	422,755	8,724	634,160
	1984	900	67,328	28,040	161,524	591,482	14,203	863,478
Saskatchewan	1982	848	31,897	5,038	62,779	289,797	3,399	393,757
Saskatchewan	1983	961	27,932	2,422	76,060	163,209	13,013	283,598
	1984	641	33,008	5,658	97,129	229,090	5,726	371,251
Alberta	1982	1,946	69,452	28,159	202,188	694,695	39,002	1,035,441
Alberta	1983	1,551	61,869	19,376	164,632	791,845	32,496	1,071,769
	1984	2,277	69,619	21,409	193,971	807,682	38,000	1,132,958
British Columbia	1982	5,959	282,403	166,637	418,982	1,532,526	37,894	2,444,401
Colombie Britannique	1983	6,900	257,816	175,125	293,537	1,281,819	34,678	2,049,875
	1984	6,900	290,035	183,742	337,288	1,532,895	59,439	2,410,300
All provinces *	1982	33,261	1,514,951	3,012,596	4,251,994	14,666,498	317,153	23,796,451
Ensemble des provinces *	1983	43,610	1,450,516	2,258,787	4,403,728	14,626,242	312,612	23,095,496
	1984	35,308	1,720,406	2,563,316	5,510,143	20,489,030	507,661	30,825,864
APRIL - AVRIL								
Newfoundland	1982	1	1,757	1,608	11,574	6,829	343	22,112
Terre-Neuve	1983		1,344	7,591	3,392	5,158	402	17,888
	1984	1	1,364	13	2,642	4,371	513	8,904
Nova Scotia	1982	34	3,312	95,359	10,238	68,867	773	178,583
Nouvelle-Ecosse	1983	14	4,561	30,120	25,517	43,646	947	104,805
	1984	27	7,307	57,622	7,165	97,849	2,579	172,548
Prince Edward Island	1982		308	5	83	464	52	912
Ile-du-Prince-Edouard	1983		498	61	80	282	62	984
	1984		482	7	207	1,232	79	2,006
New Brunswick	1982	163	17,666	29,971	31,116	15,086	1,046	95,048
Nouveau-Brunswick	1983	58	23,950	4,603	18,603	13,773	1,008	61,995
	1984	96	21,296	73,165	12,604	19,088	1,314	127,564
Quebec	1982	983	94,181	253,523	220,433	488,049	21,134	1,078,303
Québec	1983	849	91,661	219,389	252,439	572,620	16,734	1,153,693
	1984	843	100,546	217,477	315,328	717,829	29,771	1,381,794
Ontario	1982	3,625	162,795	192,254	587,242	2,592,065	41,655	3,579,637
Ontario	1983	5,631	168,530	198,747	705,075	2,680,915	39,948	3,798,846
	1984	4,364	190,143	247,777	767,967	3,917,815	72,059	5,200,124
Manitoba	1982	877	13,714	4,663	31,002	141,174	2,074	193,504
Manitoba	1983	625	15,458	5,863	28,759	118,086	2,177	170,968
	1984	671	17,385	6,767	35,867	156,209	3,302	220,201
Saskatchewan	1982	357	8,431	850	19,965	68,486	654	98,743
Saskatchewan	1983	412	7,613	675	18,344	53,347	874	81,265
	1984	279	7,189	1,403	23,210	55,512	1,042	88,636
Alberta	1982	786	18,831	6,244	53,569	173,940	7,417	260,787
Alberta	1983	380	16,897	5,726	43,467	187,168	7,391	261,031
	1984	952	16,239	4,686	51,391	165,203	8,950	247,421
British Columbia	1982	4,892	69,293	61,801	102,738	424,844	11,342	674,910
Colombie Britannique	1983	5,315	59,173	35,954	76,056	348,214	7,894	532,605
	1984	5,750	67,731	31,820	70,087	378,781	19,013	573,181
All provinces *	1982	11,718	390,552	646,279	1,067,999	3,979,984	86,562	6,183,094
Ensemble des provinces *	1983	13,283	389,742	508,730	1,171,733	4,023,323	77,447	6,184,258
	1984	12,985	429,789	640,749	1,286,472	5,514,074	138,750	8,022,819

* Includes Yukon - Y compris le Yukon

III

EXPORTS
CUSTOMS BASIS



EXPORTATIONS
BASE DOUANIERE

TABLE X-1. EXPORTS TO PRINCIPAL TRADING AREAS

TABLEAU X-1. EXPORTATIONS VERS LES MARCHES PRINCIPAUX

thousands of dollars - milliers de dollars

TRADING AREA	YEAR	Live Animals	Food, Feed, Beverages And Tobacco	Crude Materials, Inedible	Fabricated Materials, Inedible	End Products, Inedible	Special Transactions, Trade	Total Domestic Exports	Total Re-Exports
ZONE DE COMMERCE	ANNEE	Animaux vivants	Aliments, provendes, boissons et tabacs	Matières brutes, non comestibles	Matières travaillées, non comestibles	Produits finis, non comestibles	Transactions spéciales commerciales	Total exportations nationales	Total réexportations
JANUARY TO APRIL - JANVIER A AVRIL									
United States	1982	86,242	641,666	3,281,221	6,702,555	7,662,878	92,480	18,467,041	550,227
Etats-Unis	1983	121,466	773,057	3,402,637	7,059,218	8,838,101	56,728	20,251,207	591,421
	1984	120,751	893,214	3,289,970	8,987,750	13,380,601	97,908	26,770,195	669,605
United Kingdom	1982	216	206,310	197,952	462,418	159,689	988	1,027,572	23,855
Royaume-Uni	1983	889	154,991	153,428	336,441	113,732	1,177	760,658	26,968
	1984	1,423	158,170	218,350	316,983	121,807	335	817,068	21,696
Other E.E.C.	1982	2,627	177,974	430,471	744,754	255,469	732	1,612,027	44,538
Autres C.E.E.	1983	3,734	143,180	315,623	569,698	221,279	287	1,253,802	37,026
	1984	3,905	153,082	396,172	557,113	222,841	2,766	1,335,879	43,203
Japan	1982	1,697	279,433	656,140	541,465	39,177	40	1,517,953	6,593
Japon	1983	903	320,781	591,824	457,685	38,688	46	1,409,928	11,117
	1984	637	289,575	829,856	515,036	56,032	131	1,691,267	8,514
Other O.E.C.D.	1982	356	86,162	205,751	227,431	236,700	3,855	760,255	39,482
Autres O.C.D.E.	1983	567	68,764	121,760	120,848	167,336	628	479,903	35,159
	1984	2,264	52,884	203,190	190,065	173,268	987	622,658	36,859
Other America	1982	4,088	269,767	84,454	274,384	315,597	3,538	951,828	115,864
Autres Amérique	1983	1,363	243,072	55,846	203,055	290,323	1,342	795,001	71,116
	1984	3,013	215,659	107,335	246,662	216,270	4,199	793,138	50,108
Other Countries	1982	8,570	851,697	320,092	535,550	705,955	2,634	2,424,497	63,682
Autres pays	1983	4,591	970,631	333,001	558,880	416,814	7,581	2,291,497	43,078
	1984	4,893	795,081	394,862	590,749	465,155	12,464	2,263,203	41,017
All Countries	1982	103,795	2,513,009	5,176,080	9,488,557	9,375,465	104,266	26,761,172	844,242
Ensemble des pays	1983	133,513	2,674,476	4,974,120	9,305,824	10,086,274	67,789	27,241,996	815,884
	1984	136,886	2,557,666	5,439,734	11,404,358	14,635,975	118,790	34,293,408	871,002
APRIL - AVRIL									
United States	1982	27,060	162,188	766,925	1,607,644	2,201,196	28,965	4,793,978	155,579
Etats-Unis	1983	29,091	193,534	784,475	1,804,655	2,366,817	16,147	5,194,720	152,045
	1984	34,276	227,714	832,180	2,275,959	3,477,029	23,999	6,871,158	174,955
United Kingdom	1982		49,440	62,204	124,356	30,545	207	266,752	13,942
Royaume-Uni	1983	355	32,346	48,428	76,385	28,069	6	185,589	3,905
	1984	930	39,217	43,265	69,792	36,784	62	190,050	4,450
Other E.E.C.	1982	611	33,485	97,133	179,847	83,321	74	394,471	12,087
Autres C.E.E.	1983	1,278	24,790	87,611	135,455	64,016	45	313,195	10,149
	1984	1,097	36,940	76,452	149,756	64,180	75	328,500	10,715
Japan	1982	306	82,482	159,560	136,187	8,640		387,174	1,143
Japon	1983	310	106,447	174,041	128,581	12,172	3	421,554	7,277
	1984	260	70,562	250,298	115,958	13,865	12	450,954	2,328
Other O.E.C.D.	1982	246	9,817	59,231	47,662	47,201	204	164,362	8,591
Autres O.C.D.E.	1983	383	10,190	30,132	26,736	47,550	26	115,017	5,460
	1984	2,199	17,465	54,916	43,654	43,576	198	162,008	6,085
Other America	1982	712	83,344	8,235	75,280	69,278	178	237,028	34,043
Autres Amérique	1983	632	76,378	19,491	55,130	75,262	160	227,053	17,406
	1984	1,035	71,186	41,356	69,209	64,834	485	248,105	14,110
Other Countries	1982	2,734	306,606	75,735	127,903	177,784	408	691,171	25,822
Autres pays	1983	1,728	309,440	108,989	183,836	118,227	707	722,929	7,144
	1984	1,809	246,514	88,519	152,203	96,139	1,493	586,677	9,923
All Countries	1982	31,670	727,363	1,229,023	2,298,879	2,617,963	30,037	6,934,935	251,206
Ensemble des pays	1983	33,778	753,124	1,253,168	2,410,778	2,712,113	17,095	7,180,056	203,386
	1984	41,606	709,598	1,386,986	2,876,530	3,796,407	26,324	8,837,452	222,565

* Principal trading areas; see note 9 page 54
 Marchés principaux; voir note 9 page 54

TABLE X-2. DOMESTIC EXPORTS BY COUNTRY
 TABLEAU X-2. EXPORTATIONS NATIONALES PAR PAYS

COUNTRY PAYS	March Mars			April Avril			January to April Janvier à Avril			Percentage variation Pourcentage	
	1982	1983	1984	1982	1983	1984	1982	1983	1984	Jan. to April Jan. à Avril	83/82 84/83
thousands of dollars - milliers de dollars											
Western Europe											
Europe occidentale											
United Kingdom	Royaume-Uni	290,334	250,388	217,548	266,752	185,589	190,050	1,027,572	760,658	817,068	- 25.9 7.4
Gibraltar	Gibraltar	83		10	19	52	7	171	54	18	- 68.6 - 66.8
Ireland	Irlande	10,208	10,088	8,196	9,623	7,502	11,189	34,204	32,034	30,858	- 6.3 - 3.6
Malta	Malte	379	26	42	345	58	80	1,191	692	758	- 41.8 9.4
Austria	Autriche	3,717	4,158	2,905	2,439	5,799	2,198	14,498	15,140	10,394	4.4 - 31.3
Belgium-Luxem.	Belgique-Lux.	71,055	57,038	39,600	53,303	38,066	34,733	249,021	190,783	164,103	- 23.3 - 13.9
Denmark	Danemark	4,269	4,149	8,647	11,394	5,524	6,329	25,023	17,011	30,950	- 32.0 81.9
Finland	Finlande	16,761	2,634	16,201	7,444	8,863	17,883	54,315	27,249	73,232	- 49.8 168.7
France	France	84,736	44,100	47,326	69,841	40,875	57,454	281,111	182,897	204,526	- 34.9 11.8
Germany West	Allemagne ouest	118,756	99,389	85,707	108,928	88,894	81,468	421,396	375,192	340,666	- 10.9 - 9.2
Greece	Grèce	7,707	3,112	1,807	6,669	7,575	1,469	22,203	16,566	10,133	- 25.3 - 38.8
Iceland	Islande	486	270	270	727	287	256	1,949	1,088	894	- 44.1 - 17.8
Italy	Italie	75,982	56,204	44,413	63,468	35,206	39,710	241,205	161,305	167,430	- 33.1 3.7
Netherlands	Pays-Bas	103,336	73,939	98,638	71,246	89,553	96,147	337,863	278,015	387,213	- 17.7 39.2
Norway	Norvège	30,922	25,987	30,418	34,745	11,710	32,270	104,964	56,536	92,160	- 46.1 63.0
Portugal	Portugal	6,577	7,152	2,963	6,961	5,493	8,209	25,153	25,059	22,726	- 0.3 - 9.3
Spain	Espagne	16,231	25,834	5,319	9,716	6,654	14,215	53,582	53,215	29,973	- 0.6 - 43.6
Sweden	Suède	16,473	9,131	18,683	21,446	7,645	9,886	68,893	41,718	47,543	- 39.4 13.9
Switzerland	Suisse	20,170	33,813	20,271	18,455	13,078	12,694	94,693	68,994	62,435	- 27.1 - 9.5
Total		878,181	707,411	648,963	763,521	558,422	616,248	3,059,008	2,304,204	2,493,079	- 24.6 8.1
Eastern Europe											
Europe orientale											
Albania	Albanie				5		58	33		101	-100.0 ...
Bulgaria	Bulgarie	372	495	185	143	173	351	556	1,322	1,213	137.6 - 8.2
Czechoslovakia	Tchécoslovaquie	4,254	762	2,226	2,045	1,553	897	12,027	4,791	6,650	- 60.1 38.7
Germany East	Allemagne est	281	25,174	22,891	7,470	29,412	8,753	7,861	58,559	32,120	644.9 - 45.1
Hungary	Hongrie	1,356	1,202	1,280	1,785	1,494	1,233	5,528	4,779	4,502	- 13.5 - 5.8
Poland	Pologne	33,492	1,515	2,196	46,982	7,325	1,248	102,019	14,272	12,753	- 86.0 - 10.6
Romania	Roumanie	784	855	572	94	1,061	250	1,608	2,685	4,823	67.0 79.6
USSR	URSS	69,704	75,089	10,391	104,497	182,821	101,690	294,830	388,847	156,213	31.8 - 59.8
Yugoslavia	Yougoslavie	5,298	3,910	5,570	10,618	2,832	751	31,585	9,958	30,962	- 68.4 210.9
Total		115,540	109,002	45,311	173,640	226,673	115,232	456,047	485,213	249,337	6.3 - 48.6
Middle East											
Moyen-Orient											
Bahrain	Bahrein	824	409	627	233	741	732	2,620	1,800	1,903	- 31.3 5.7
Cyprus	Chypre	7,504	247	52	229	158	175	9,262	3,671	785	- 60.3 - 78.6
Qatar	Qatar	2,547	1,144	937	1,650	977	976	8,171	4,739	3,091	- 42.0 - 34.7
Emirates, U.A.	Emirats, A.U.	4,423	2,820	1,872	13,746	1,808	1,058	25,422	10,315	5,679	- 59.4 - 44.9
Ethiopia	Ethiopie	467	2,569	4,534	3,775	1,445	59	5,024	12,957	4,954	157.8 - 61.7
Iran	Iran	5,354	4,100	4,515	5,467	2,998	5,979	20,893	22,847	52,479	9.3 129.6
Iraq	Irak	5,489	779	10,773	15,136	264	14,967	74,188	13,509	51,855	- 81.8 283.8
Israel	Israël	7,009	6,288	12,250	13,222	12,806	14,328	30,797	35,269	47,696	14.5 35.2
Jordan	Jordanie	987	1,904	148	3,137	213	776	9,058	7,724	1,142	- 14.7 - 85.2
Kuwait	Koweït	5,467	3,120	4,267	5,473	7,234	7,828	21,990	18,361	29,475	- 16.5 60.5
Lebanon	Liban	718	880	501	660	1,271	195	3,081	9,249	1,056	200.2 - 88.5
Libya	Libye	1,629	9,072	466	8,610	8,956	8,582	25,696	24,190	22,423	- 5.8 - 7.3
Oman (Muscat)	Oman (Mascate)	9,606	555	332	1,929	518	236	15,700	2,950	1,594	- 81.2 - 45.9
Saudi Arabia	Arabie Saoudite	32,217	28,145	30,964	35,526	28,702	23,563	147,543	113,081	114,515	- 23.3 1.2
Somalia	Somalie	1,842	4			23	2,060	3,229	798	4,979	- 75.2 523.7
Yemen, South	Yemen du sud	227	117	39	26	17	231	408	322	586	- 21.0 81.8
Sudan	Soudan	1,594	160	278	3,645	423	1,345	8,850	10,853	2,939	22.6 - 72.9
Syria	Syrie	1,534	22	21	115	184	4,294	1,853	397	4,681	- 78.5 ...
Turkey	Turquie	7,834	3,864	8,858	2,106	5,788	9,533	18,773	19,003	32,372	1.2 70.3
Egyptian, A.R.	Egypte, R.A.	63,020	14,481	64,943	18,124	5,049	9,410	150,361	77,094	98,279	- 48.7 27.4
Yemen, North	Yemen du nord	1	46	64	11	2	3	335	109	84	- 67.3 - 23.4
Total		160,294	80,724	146,442	132,819	79,575	106,329	583,252	389,238	482,567	- 33.2 23.9

... Percentage change exceeds 999 percent.

La variation en pourcentage est en excès de 999 pourcent.

TABLE X-2. DOMESTIC EXPORTS BY COUNTRY

TABLEAU X-2. EXPORTATIONS NATIONALES PAR PAYS

COUNTRY PAYS	March Mars			April Avril			January to April Janvier à Avril			Percentage variation Pourcentage	
	1982	1983	1984	1982	1983	1984	1982	1983	1984	Jan. to April Jan. à Avril	83/82 84/83
thousands of dollars - milliers de dollars											
Other Africa											
Autres pays d'Afrique											
The Gambia	La Gambie	26	2	108	6	135	51	9	- 62.2	- 82.0	
Ghana	Ghana	615	465	4,011	242	921	1,671	7,371	2,345	11,881	- 68.1 406.6
Kenya	Kenya	2,219	1,794	1,376	1,875	2,284	820	12,294	7,077	3,060	- 42.4 - 56.7
Malawi	Malawi	21	52	24	66	70	51	188	149	190	- 20.4 27.4
Mauritius-Dep.	Maurice et dép.	39	50	38	33	6	7	214	109	155	- 48.9 41.8
Nigeria	Nigéria	7,548	5,163	1,829	4,491	877	1,396	22,222	15,750	6,668	- 29.1 - 57.6
South Africa	Afrique du sud	14,370	13,000	8,642	23,566	13,349	13,157	71,711	50,220	57,759	- 29.9 15.0
Zimbabwe	Zimbabwe	214	198	2,560	96	34	2,478	632	605	5,846	- 4.3 866.2
Sierra Leone	Sierra Leone		22	10			54	13	684	77	... - 88.7
Tanzania	Tanzanie	2,840	2,553	5,269	1,812	128	205	8,554	4,826	9,318	- 43.5 93.0
Uganda	Ouganda	14	3	766	85	25	28	328	118	890	- 63.9 654.0
Zambia	Zambie	93	162	303	294	586	170	745	1,827	995	145.3 - 45.5
Cwealth Af. nes	Af. Cwealth nda	131	1,507	80	91	516	363	519	2,804	2,445	439.8 - 12.8
Algeria	Algérie	38,217	25,248	33,966	57,830	25,909	42,123	170,025	98,973	165,487	- 41.7 67.2
Angola	Angola	1	67	4	11	823	153	299	2,313	181	674.6 - 92.1
Cameroon	Cameroon	477	144	153	1,161	318	1,882	2,116	857	7,494	- 59.5 774.8
Zaire	Zaire	524	1,046	2,682	820	2,925	1,029	6,425	7,102	7,716	10.5 8.6
Benin	Benin	143	12	7	48	78	47	260	144	84	- 44.5 - 42.1
Fr. Africa nes	Afrique fr. nda	763	3,692	2,942	2,084	1,988	2,400	3,164	8,328	16,097	163.2 93.2
Gabon	Gabon	8	111	21	10	40	55	32	190	1,014	497.4 432.5
Guinea	Guinée	74	81	850	26	39	154	161	328	1,922	103.6 486.5
Ivory Coast	Côte d'Ivoire	487	310	447	452	239	407	1,502	1,211	1,917	- 19.3 58.2
Liberia	Libéria	96	5	1,161	176	92	115	1,183	1,193	3,100	0.8 159.9
Madagascar	Madagascar	123	20	72	53	15	74	318	1,478	284	365.2 - 80.8
Mauritania	Mauritanie	218	1,126	719	677	69	2	944	1,364	821	44.3 - 39.8
Morocco	Maroc	13,995	571	5,057	3,859	3,054	3,442	38,912	12,162	20,206	- 68.7 66.1
Mozambique	Mozambique	2,010	1	10,939	97	1,757	23,446	3,007	7,356	87.1 144.5	
Port. Af. nes	Af. port. nda	33	40	70	7	2	2	277	248	1,139	- 10.4 358.9
Senegal	Sénégal	147	1,284	3,333	3,684	869	3,116	5,371	3,274	8,348	- 39.0 154.9
Spanish Africa	Afrique espag.	8	8		317	16	736	13,357	54	745	99.6 ...
Togo	Togo	124	1,197	110	87	108	2,020	249	1,414	2,201	468.8 55.6
Tunisia	Tunisie	3,827	453	2,648	3,392	9,751	4,527	21,911	20,738	11,214	- 5.3 - 45.9
Total		89,403	60,389	79,148	118,389	65,227	84,446	414,877	250,944	356,618	- 39.5 42.1
Other Asia											
Autres pays d'Asie											
Bangladesh	Bangladesh	337	3,674	15,977	17,049	1,428	22,682	43,339	7,651	41,629	- 82.3 444.1
Sri Lanka	Sri Lanka	1,143	1,551	9,340	2,382	634	2,079	4,867	12,407	15,387	154.9 24.0
Hong Kong	Hong Kong	15,285	13,025	14,257	14,096	15,730	11,547	73,281	57,066	61,620	- 22.1 7.9
India	Inde	37,367	31,448	44,635	7,952	17,756	41,706	81,096	76,833	190,983	- 5.2 148.5
Malaysia	Malaisie	16,448	9,567	17,993	16,745	8,808	19,880	48,981	32,226	58,038	- 34.2 80.0
Pakistan	Pakistan	3,215	2,256	11,183	10,124	5,716	782	31,260	16,018	19,370	- 48.7 20.9
Singapore	Singapour	17,537	9,011	11,833	11,879	20,933	10,687	46,148	49,347	46,825	6.9 - 5.1
Afghanistan	Afghanistan	2		10	1		1	4	5	47	30.1 774.4
Burma	Birmanie	1,349	37	97	37	99	17	1,831	564	304	- 69.1 - 46.1
Khmer Rep.-Laos	Khmer Rép.-Laos									8	...
People R. China	Rép. pop. Chine	90,405	122,979	90,828	87,749	146,762	74,479	294,722	503,838	318,720	70.9 - 36.7
Indonesia	Indonésie	7,707	11,915	26,452	35,262	28,107	27,305	58,476	87,781	70,759	50.1 - 19.4
Japan	Japon	463,458	341,821	412,373	387,174	421,554	450,954	1,517,953	1,409,928	1,691,267	- 7.1 19.9
Korea, North	Corée du nord									10	... -100.0
Korea, South	Corée du sud	48,748	30,795	38,132	26,943	57,644	42,313	159,952	171,115	214,742	6.9 25.4
Nepal	Népal		201	121		56		105	327	390	... 19.3
Philippines	Philippines	4,721	4,176	5,202	9,857	4,700	2,223	29,385	19,751	13,638	- 32.7 - 30.9
Port. Asia	Asie port.									32	...
Taiwan	Taiwan	24,731	35,460	22,249	17,737	29,688	24,486	64,007	105,210	119,717	64.3 13.7
Thailand	Thaïlande	15,691	13,123	7,165	9,781	17,741	8,666	35,000	40,471	31,709	15.6 - 21.6
Viet-Nam	Viêt-Nam		10	2	25		192	26	51	196	97.5 283.6
Total		748,144	631,049	727,882	654,793	777,366	740,103	2,490,327	2,590,599	2,895,383	4.0 11.7

... Percentage change exceeds 999 percent.

La variation en pourcentage est en excès de 999 pourcent.

TABLE X-2. DOMESTIC EXPORTS BY COUNTRY

TABLEAU X-2. EXPORTATIONS NATIONALES PAR PAYS

COUNTRY PAYS	March Mars			April Avril			January to April Janvier à Avril			Percentage variation Pourcentage	
	1982	1983	1984	1982	1983	1984	1982	1983	1984	Jan. to April Jan. à Avril	83/82 84/83
thousands of dollars - milliers de dollars											
Oceania Océanie											
Papua, N.G.	Papouasie, N.G.	400	404	81	150	864	158	10,883	1,834	466	- 83.1 - 74.5
Australia	Australie	73,305	33,250	47,069	42,643	44,096	45,068	272,862	138,999	194,943	- 49.0 40.2
Fiji	Fidji	14	148	43	162	77	289	419	600	548	43.2 - 8.6
New-Zealand	Nouv.-Zélande	12,765	7,556	21,302	17,679	5,604	9,796	50,573	32,902	55,987	- 34.9 70.1
Br. Oceania nes	Océanie br. nda	55	7	8	8	6	107	481	33	289	- 93.1 771.6
French Oceania	Océanie fr.	128	339	19	90	105	124	486	612	268	25.8 - 56.1
U.S. Oceania	Océanie, E-U.	34	47	102	37	268	289	3,089	609	589	- 80.2 - 3.2
Total		86,700	41,751	68,624	60,768	51,020	55,830	338,793	175,589	253,091	- 48.1 44.1
South America Amérique du sud											
Guyana	Guyane	1,364	154	259	643	435	655	5,135	1,372	4,552	- 73.2 231.8
Falkland Is.	Iles Falkland			20					20		...
Argentina	Argentine	5,570	6,670	2,650	8,943	4,270	1,639	37,382	16,662	9,023	- 55.4 - 45.8
Bolivia	Bolivie	2,680	34	251	314	84	1,998	3,347	195	8,804	- 94.1 ...
Brazil	Brésil	40,433	45,043	22,569	32,470	44,369	56,003	112,852	119,602	124,828	5.9 4.3
Chile	Chili	10,216	5,332	5,054	3,571	9,655	9,062	23,706	21,749	26,612	- 8.2 22.3
Colombia	Colombie	20,769	9,341	8,279	12,573	20,775	15,598	66,604	45,529	36,778	- 31.6 - 19.2
Ecuador	Equateur	4,347	3,212	5,087	5,471	2,523	8,228	20,101	11,626	21,481	- 42.1 84.7
French Guiana	Guyane fr.	36		2				38	14		- 63.5 -100.0
Paraguay	Paraguay	121	340	370	104	10	119	340	649	1,406	90.8 116.4
Peru	Pérou	2,593	11,043	7,669	10,796	4,214	11,343	21,168	24,537	29,666	15.9 20.9
Surinam	Surinam	341	548	217	194	766	123	974	1,766	887	81.2 - 49.7
Uruguay	Uruguay	472	323	157	452	409	147	5,587	1,955	3,479	- 65.0 77.9
Venezuela	Venezuela	38,635	23,309	13,729	42,875	14,038	14,966	134,758	78,188	66,093	- 41.9 - 15.4
Total		127,575	105,349	66,313	118,409	101,548	119,879	431,992	323,843	333,629	- 25.0 3.0
Central America and Antilles Amérique centrale et Antilles											
Bahamas	Iles Bahamas	2,059	3,414	2,202	1,977	2,116	2,753	7,798	9,895	8,299	26.8 - 16.1
Bermuda	Bermudes	2,462	3,151	2,811	2,536	1,621	2,298	9,428	9,235	9,515	- 2.0 3.0
Belize	Belize	202	110	309	178	279	134	800	623	1,074	- 22.2 72.4
Barbados	Barbade	3,306	2,520	3,342	2,743	3,356	3,926	11,191	14,138	13,892	26.3 - 1.7
Jamaica	Jamaïque	11,297	6,409	11,335	5,319	6,627	5,138	25,839	21,679	23,787	- 16.1 9.7
Leew.-Wind. Is.	I. Leew.-Wind.	2,429	2,310	1,998	3,341	2,579	6,505	9,236	8,686	11,142	- 5.9 28.2
Trinidad-Tobago	Trinidad-Tobago	10,459	17,130	9,239	10,686	12,819	14,150	36,977	59,153	38,433	59.9 - 35.0
Costa Rica	Costa Rica	2,481	1,766	3,556	1,185	2,151	1,080	6,463	4,969	7,362	- 23.1 48.1
Cuba	Cuba	38,125	21,181	32,644	27,691	35,061	20,979	127,987	114,159	110,749	- 10.8 - 2.9
Dominican Rep.	R. Dominicaine	4,448	4,495	1,443	4,036	3,247	2,168	17,385	16,034	8,033	- 7.7 - 49.9
El Salvador	El Salvador	1,047	1,767	415	244	995	1,877	3,460	6,495	6,562	87.7 1.0
Fr. West Indies	Antilles fr.	184	139	79	126	72	366	1,129	734	617	- 35.0 - 15.8
Guatemala	Guatemala	1,109	1,183	1,564	1,336	1,143	2,805	6,030	4,253	7,757	- 29.4 82.3
Haiti	Haiti	1,068	3,273	1,758	904	749	1,695	4,714	6,845	6,206	45.1 - 9.3
Honduras	Honduras	1,812	1,539	1,112	2,250	748	1,013	6,327	3,555	5,617	- 43.8 57.9
Mexico	Mexique	38,460	31,421	33,805	37,279	36,161	38,118	162,331	123,618	120,341	- 23.8 - 2.6
Neth. Antilles	Antilles néerl.	2,069	637	684	2,758	693	752	12,426	3,826	3,147	- 69.2 - 17.7
Nicaragua	Nicaragua	954	3,810	3,075	1,699	552	4,138	3,896	5,620	13,290	44.2 136.4
Panama	Panama	4,893	2,140	1,740	1,541	1,594	2,647	12,856	8,704	8,590	- 32.3 - 1.3
Puerto Rico	Porto Rico	11,543	9,330	11,512	8,173	10,591	12,908	37,474	34,056	44,557	- 9.1 30.8
U.S. Virgin Is.	I. Vierges E-U	102	4,983	309	500	308	158	6,695	5,692	906	- 14.9 - 84.0
Total		140,508	122,708	124,932	116,500	123,464	125,608	510,441	461,970	449,878	- 9.5 - 2.6
North America Amérique du nord											
Greenland	Groënland	308	273	555	87	296	236	686	862	1,228	25.6 42.5
St Pierre-Miq.	St-Pierre-Miq.	1,670	2,179	1,707	2,031	1,746	2,382	8,709	8,326	8,403	- 4.4 0.9
United States	Etats-Unis	5,061,225	5,375,420	7,146,911	4,793,978	5,194,720	6,871,158	18,467,041	20,251,207	26,770,195	9.6 32.1
Total		5,063,202	5,377,871	7,149,173	4,796,096	5,196,761	6,873,776	18,476,437	20,260,394	26,779,826	9.6 32.1
All Countries Ensemble des pays											
		7,409,547	7,236,255	9,056,787	6,934,935	7,180,056	8,837,452	26,761,172	27,241,996	34,293,408	1.7 25.8

... Percentage change exceeds 999 percent.

La variation en pourcentage est en excès de 999 pourcent.

TABLE X-3. DOMESTIC EXPORTS BY COMMODITY CATEGORY

TABLEAU X-3. EXPORTATIONS NATIONALES PAR CATEGORIE DE MARCHANDISES

Percentage Variation Pourcentage		JANUARY TO APRIL		1984		JANVIER A AVRIL		CATEGORIE DE MARCHANDISES	
Jan. to April Jan. à Avril	83/82	United States Etats-Unis	United Kingdom Royaume-Uni	Other E.E.C. Autres C.E.E.	Japan Japon	Other O.E.C.D. Autres O.C.D.E.	Other America Autres Amérique	Other Countries Autres pays	(English titles at left of table)
thousands of dollars - milliers de dollars									
28.6	2.5	120,751	1,423	3,905	637	2,264	3,013	4,893	Animaux vivants
									Aliments, provendes, boissons et tabacs
									Viandes et poissons
15.5	- 4.2	176,668	5,626	7,981	56,776	2,050	3,559	1,155	Viandes fraîches, réfrigérées ou congelées
32.0	- 21.9	8,221	34	92	119	18	2,206	40	Autres viandes et préparations de viande
17.9	- 17.9	36,244	1,082	8,599	6,065	2,631	646	997	Poissons frais ou congelés
24.2	8.3	148,468	5,373	3,235	393	1,328	395	1,795	Filets, blocs de poisson frais ou congelés
5.5	- 15.9	13,816	15	2,114	9	5,050	17,821	3,663	Poisson en conserve, sauf en boîtes
- 13.0	10.9	3,941	14,615	5,910	38	11,537	8,897	3,593	Poissons, en boîtes
46.0	- 14.1	57,923	2,793	6,596	5,632	3,238	96	582	Autres produits de la pêche
17.8	- 4.4	445,281	29,538	34,528	69,033	25,853	33,619	11,825	Sous-Total
17.6	- 2.7	14,706	3,763	3,659	2,199	140	15,430	46,508	Produits laitiers, oeufs et miel
									Céréales et préparations
- 32.8	0.0	4,018		28,512	40,500	8,853	2,912	91,233	Orge
17.0	- 19.6	109	69,749	50,133	107,710	147	91,824	579,936	Blé
- 59.1	113.4	12,496	185	1,636	17,293	976	4,328	17,653	Autres céréales, non moulues
18.1	- 23.1	102	8	58		159	23,247	4,613	Farine de blé dur du printemps
- 5.4	- 14.6	10,068	526	2,240	13,067	85	10,998	846	Autres céréales, moulues
14.8	10.3	36,217	239	569	354	523	971	318	Préparations céréalières
3.4	- 14.0	63,010	70,708	83,148	178,922	10,743	134,280	694,599	Sous-Total
- 6.2	17.5	18,273	4,351	3,340	1,455	2,051	779	3,253	Fruits et préparations de fruits
- 18.4	26.5	53,623	11,580	9,538	3,593	8,237	21,412	3,817	Légumes et préparations de légumes
39.7	18.1	48,415	239	472	192	452	1,465	307	Sucre et préparations à base de sucre
- 13.8	47.0	31,647	1,229	1,497	664	1,379	5,257	9,260	Autres aliments et matières pour aliments
- 5.6	320.4	9,577		2,421	1,708	1,617		15,059	Tourteaux et farine oléagineux
28.3	35.9	26,993	1,241	5,509	22,225	24	7	3,588	Autres provendes d'origine végétale
5.3	- 1.6	15,357	2,522	2,295	9,004	249	901	4,492	Autres fourrages et provendes
2.5	20.9	101,068	291	869	451	373	489	208	Whisky
15.6	22.1	57,950	35	188	72	76	301	105	Autres boissons
- 12.3	- 3.7	7,315	32,674	5,618	58	1,691	1,719	2,060	Tabac
6.4	- 4.3	893,214	158,170	153,082	289,575	52,884	215,659	795,081	Total
									Matières brutes, non comestibles
- 13.7	52.5	8,343	814	16,139	4,117	5,040		27,945	Peaux et cuirs bruts
- 27.8	7.9	13,374	9,665	13,724	1,010	23,801	21	2,280	Pelletteries, non apprêtées
1.2	77.4	9,562	191	7,059	282	854	272	620	Autres produits bruts d'origine animale
103.8	- 52.9	11,737	779	1,969	372	1,164	242	135	Graines de semence
- 23.8	120.6	12,853	348	22,316	12,593	93	612	234	Graine de lin
- 13.2	126.7	151	2,015	89,595	172,718	50	19,293	4,800	Graine de colza
- 16.5	18.0	8,849	198	3,937	1,151	1,184	1,759	4,883	Autres graines, noix et amandes oléagineuses
11.6	21.5	46,751	72	1,117	1,703	73	131	3,012	Autres matières végétales brutes
- 4.0	12.0	2,111			108				Bois à pâte
- 12.5	- 17.2	18,064			8,770				Copeaux de bois à pâte
93.1	22.1	9,968		405	44,818	66	19	19,200	Autres matières en bois brut
7.9	29.2	14,665	259	5,078	109	3,511	1,254	17,427	Fibres textiles et connexes
									Minerais, concentrés et déchets métallifères
- 25.5	- 8.8	56,120	47,952	77,326	3,471	2,512		9,238	Minerais et concentrés de fer
- 13.2	22.6	21,059	112	1,488	340			1,598	Déchets de fer et d'acier
2.8	82.6	49,715	338	559	2,150	17	269	64	Minerais, concentrés et déchets d'aluminium
6.5	26.0	39,800	708	905	91,011	12,822		25,533	Minerais, concentrés et déchets de cuivre
- 66.4	- 53.2	1,946	29	372				32	Minerais, concentrés et déchets de plomb
- 75.4	345.3	23,531	69,088	10,536	2,800	89,027	163	7,338	Minerais, concentrés et déchets de nickel
36.3	- 9.7	30,337	55,197	6,016	26,278	3,511	1	3,756	Minerais, conc. et déchets de métaux précieux
- 31.2	6.3	3,765	4,965	21,932	8,235	5,422		257	Minerais, concentrés et déchets de zinc
- 12.1	- 28.0	14,361	14,235		14				Minerais et concentrés radioactifs
- 50.4	- 19.1	9,962	2,837	17,730	14,624	4,682	1,477	1,584	Autres minerais, conc. et déchets métallifères
- 26.9	22.3	250,596	195,461	136,865	148,922	117,993	1,910	49,400	Sous-Total
17.2	17.5	1,242,666							Pétrole brut
0.8	- 20.7	1,495,549							Gaz naturel
10.8	36.7	28,468		16,227	418,688	1,908	36,245	96,810	Charbon et substances bitumineuses brutes
- 4.3	21.0	26,388	8,463	32,951	12,244	13,206	19,821	67,275	Amiante, non ouvré
- 36.4	25.2	39,395		19,600	1,295	34,097	25,555	98,776	Soufre
- 48.9	105.6	31,918	36	28,409	116	60	168	100	Autres minéraux non métalliques bruts
8.7	21.7	18,560	49	779	843	90	32	1,965	Autres déchets et matières de rebut
- 3.9	9.3	3,289,970	218,350	396,172	829,856	203,190	107,335	394,862	Total

* Marchés principaux; voir note 9 page 54

... La variation en pourcentage est en excès de 999 pourcent.

TABLE X-3. DOMESTIC EXPORTS BY COMMODITY CATEGORY

TABLEAU X-3. EXPORTATIONS NATIONALES PAR CATEGORIE DE MARCHANDISES

COMMODITY CATEGORY (version française à droite)	March Mars			April Avril			January to April Janvier à Avril		
	1982	1983	1984	1982	1983	1984	1982	1983	1984
	thousands of dollars - milliers de dollars								
Fabricated Materials, Inedible									
Leather and leather fabricated materials	3,991	3,141	3,615	3,163	2,713	3,447	13,127	10,597	13,251
Wood and paper									
Lumber, softwood	238,366	300,798	372,368	249,929	299,295	349,167	853,710	1,187,774	1,377,303
Lumber, hardwood	5,658	6,829	6,009	6,887	5,679	7,298	24,257	24,007	24,287
Shingles and shakes	11,640	13,635	22,423	13,694	13,751	21,550	40,175	55,836	82,589
Other sawmill products	1,027	1,477	2,070	1,907	1,500	1,997	5,029	5,251	7,118
Veneer	8,945	10,245	14,010	7,398	10,028	12,234	30,109	38,112	48,288
Plywood	17,680	25,233	11,825	14,015	11,497	9,178	52,260	58,043	62,649
Other wood fabricated materials	14,685	22,216	29,948	15,321	23,221	30,864	53,668	77,126	111,602
Wood pulp and similar pulp	350,530	274,240	227,518	259,989	213,009	249,262	1,168,134	913,322	1,015,912
Newsprint paper	409,638	316,772	334,782	366,943	329,624	340,021	1,456,473	1,229,671	1,352,788
Other paper for printing	37,268	29,156	42,842	38,174	29,073	39,057	140,700	114,820	161,368
Paperboard	16,384	16,971	15,326	11,782	8,169	12,028	48,117	47,034	64,318
Other paper	33,610	41,579	35,765	29,112	33,779	35,288	114,214	138,104	146,970
Sub-Total	1,145,431	1,059,153	1,114,886	1,015,151	978,625	1,107,944	3,986,846	3,889,101	4,455,192
Textiles									
Yarn, thread, cordage, twine and rope	7,142	7,616	9,793	7,806	7,184	7,257	29,077	28,105	34,303
Cotton broad woven fabrics	837	1,299	1,493	1,066	1,282	1,702	3,172	4,663	5,295
Other broad woven fabrics	6,706	4,119	5,091	4,875	3,106	4,064	21,311	14,591	16,817
Other textile fabricated materials	9,337	6,119	9,285	8,714	6,491	10,154	31,979	24,194	36,317
Sub-Total	24,021	19,153	25,663	22,461	18,063	23,178	85,539	71,553	92,731
Oils, fats, waxes, extracts and derivatives	23,589	17,366	14,077	19,319	21,349	36,820	81,182	66,069	144,384
Chemicals									
Chemical elements	21,423	10,175	18,927	8,313	19,458	18,042	53,752	62,756	75,479
Other inorganic chemicals	75,294	84,242	86,442	68,949	90,778	91,460	302,086	323,571	339,981
Organic chemicals	82,155	144,346	115,629	75,537	104,639	126,537	331,380	405,776	441,753
Fertilizers and fertilizer materials	98,193	100,901	141,406	106,900	131,545	140,939	393,744	423,384	528,754
Synthetic rubber and plastic materials	52,283	45,135	48,078	45,653	33,794	49,358	181,360	155,031	184,326
Plastics basic shapes and forms	13,219	15,715	23,952	15,843	16,172	23,100	51,396	59,183	86,870
Other chemical products	21,090	22,404	32,516	16,378	22,993	29,003	74,220	89,333	110,532
Sub-Total	363,657	422,918	466,951	337,573	419,380	478,439	1,387,938	1,519,034	1,767,695
Petroleum and coal products	182,713	211,727	273,500	140,360	243,888	279,921	811,674	916,910	1,107,622
Iron and steel									
Ferro-alloys	5,479	2,820	3,319	4,828	5,907	3,319	19,770	14,511	12,069
Primary iron and steel	13,143	25,118	16,286	29,701	15,962	17,753	73,035	65,679	66,362
Castings and forgings, steel	16,576	12,485	21,937	15,874	14,905	19,110	64,359	53,088	76,280
Bars and rods, steel	22,363	27,703	32,641	24,973	23,490	32,131	84,678	86,371	117,658
Plate, sheet and strip, steel	37,475	36,054	57,272	56,040	35,077	52,013	156,502	134,369	205,259
Railway track material	4,619	739	2,677	10,667	1,108	9,689	27,071	3,797	17,558
Other iron and steel and alloys	65,742	33,254	58,782	51,683	30,294	52,792	215,326	116,994	202,540
Sub-Total	165,398	138,173	192,914	193,766	126,743	186,809	640,741	474,810	697,726
Non-ferrous metals									
Aluminum, including alloys	137,689	139,875	196,084	99,151	143,402	149,538	429,241	496,957	670,993
Copper and alloys	64,620	54,358	85,892	58,065	40,727	88,581	240,432	172,943	289,952
Lead, including alloys	11,860	6,027	7,712	4,688	6,886	30,964	27,405	35,325	35,325
Nickel and alloys	77,819	37,627	50,391	47,146	36,471	57,651	253,359	129,926	199,429
Precious metals, including alloys	210,943	141,087	254,087	128,280	115,509	163,795	566,318	594,199	751,812
Zinc, including alloys	40,161	47,976	70,492	35,982	50,430	52,940	159,224	163,095	227,626
Other non-ferrous metals and alloys	8,358	7,000	7,156	6,729	4,848	6,290	31,302	21,216	22,927
Sub-Total	551,451	433,951	671,814	380,042	398,274	527,164	1,710,841	1,605,742	2,198,064
Metal fabricated basic products	51,615	51,044	67,771	56,254	55,256	70,607	198,783	198,697	250,782
Abrasive basic products	12,196	11,965	16,149	13,595	11,557	13,394	49,082	42,065	57,968
Other non-metallic mineral basic products	18,982	18,708	31,848	25,325	23,102	29,889	77,562	79,467	121,316
Electricity	92,536	94,137	106,311	78,145	95,239	102,259	390,575	375,024	431,733
Other fabricated materials inedible	14,357	17,263	19,351	13,724	16,589	16,659	54,669	56,756	65,893
Total	2,649,936	2,498,700	3,004,850	2,298,879	2,410,778	2,876,530	9,488,557	9,305,824	11,404,358

* Principal trading areas; see note 9 page 54

... Percentage change exceeds 999 percent.

TABLE X-3. DOMESTIC EXPORTS BY COMMODITY CATEGORY

TABLEAU X-3. EXPORTATIONS NATIONALES PAR CATEGORIE DE MARCHANDISES

Percentage Variation Pourcentage	JANUARY TO APRIL		1984		JANVIER A AVRIL				CATEGORIE DE MARCHANDISES (English titles at left of table)
	United States	United Kingdom	Other E.E.C.	Japan	Other O.E.C.D.	Other America	Other Countries		
	Jan. to April Jan. à Avril 83/82	Etats-Unis	Royaume-Uni	Autres C.E.E.	Japon	Autres O.C.D.E.	Autres Amérique	Autres pays	
	thousands of dollars - milliers de dollars								
- 19.2	25.0	10,525	741	259	50	59	403	1,214	Matières travaillées, non comestibles Cuir et demi-produits en cuir
									Bois et papier
39.1	15.9	1,078,189	53,454	34,832	117,955	24,783	6,192	61,898	Bois d'oeuvre, résineux
- 1.0	1.1	10,919	2,815	5,387	1,065	603	83	3,415	Bois d'oeuvre, feuillus
38.9	47.9	81,284	149	969	34	119	12	22	Bardeaux et bardeaux pour façade
4.4	35.5	6,946	148			8	11	5	Autres sciages
26.5	26.6	40,300	228	3,577	507	945	52	2,680	Placages
11.0	7.9	11,035	22,983	25,447	2,117	779	202	84	Contre-plaqués
43.7	44.7	101,653	5,145	2,243	131	523	754	1,152	Autres demi-produits en bois
- 21.8	11.2	633,533	33,996	156,530	102,235	19,477	14,364	55,777	Pâte de bois et pâte similaire
- 15.5	10.0	1,138,159	82,457	27,672	6,217	6,323	61,310	30,649	Papier journal
- 18.4	40.5	159,844		5	561	494	376	90	Autre papier à imprimerie
- 2.2	36.7	40,395	4,317	2,803	1,337	533	7,014	7,920	Carton
20.9	6.4	123,096	4,397	1,132	2,615	2,455	3,665	9,610	Autre papier
- 2.4	14.5	3,425,354	210,090	260,598	234,774	57,040	94,035	173,301	Sous-Total
									Textiles
- 3.3	22.0	18,505	2,960	4,224	10	4,565	475	3,564	Filés, fil, cordage, ficelle et corde
46.9	13.5	4,075	242	117		78	620	162	Tissus de coton larges
- 31.5	15.2	8,678	1,965	1,425	55	942	2,277	1,476	Autres tissus larges
- 24.3	50.1	18,702	1,493	1,359	682	3,814	4,567	5,699	Autres demi-produits en matières textiles
- 16.3	29.5	49,961	6,660	7,124	747	9,398	7,938	10,902	Sous-Total
- 18.6	118.5	11,076	399	14,161	8,695	9,357	9,643	91,055	Huiles, mat. grasses, cires, extraits, dérivés
									Produits chimiques
16.7	20.2	44,041	19,604	4,063	2,972	655	1,662	2,482	Éléments chimiques
7.1	5.0	273,008	2,571	7,446	14,607	35,622	4,483	2,245	Autres produits chimiques inorganiques
22.4	8.8	253,765	9,076	75,209	54,339	4,512	5,600	39,251	Produits chimiques organiques
7.5	24.8	348,854	118	5,052	27,673	11,728	34,608	100,722	Engrais et matières fertilisantes
- 14.5	18.8	115,417	1,948	8,123	2,772	11,198	16,071	28,796	Caoutchouc synthétique et matières plastiques
15.1	46.7	70,776	865	1,321	130	4,143	2,059	7,576	Formes de base en matières plastiques
20.3	23.7	75,260	1,368	23,053	493	2,423	3,899	4,036	Autres produits chimiques
9.4	16.3	1,181,120	35,551	124,266	102,987	70,280	68,382	185,109	Sous-Total
12.9	20.7	1,052,765	276	7,494	22,077	6,781	13,112	5,117	Dérivés du pétrole et du charbon
									Fer et acier
- 26.6	- 16.8	6,117	286	194	5,031		176	265	Ferro-alliages
- 10.0	1.0	55,887	17	9,775		5	678		Fer et acier primaires
- 17.5	43.6	75,685	24	27	70	9	359	106	Moulages et pièces forgées en acier
1.9	36.2	111,697	229	1,133		1,222	1,764	1,611	Barres et tiges en acier
- 14.1	52.7	188,507	262	2,002	222	121	10,146	3,999	Tôles, feuilles et feuillards d'acier
- 85.9	362.4	9,216		977		58		7,306	Matériel de voie ferrée
- 45.6	73.1	192,228	767	147	613	523	3,834	4,426	Autres fer, acier et alliages
- 25.9	46.9	639,338	1,586	14,255	5,936	1,938	16,957	17,714	Sous-Total
									Métaux non-ferreux
15.7	35.0	561,812	1,833	11,067	57,508	526	8,897	29,350	Aluminium, y compris alliages
- 28.0	67.6	203,057	21,561	42,770		9,372	2,860	10,332	Cuivre et alliages
- 11.5	28.8	17,127	9,393	3,888	110	405		4,402	Plomb, y compris alliages
- 48.7	53.4	115,012	3,783	38,200	22,311	10,355	2,765	7,004	Nickel et alliages
4.9	26.5	677,203	196	13,241	54,192	202	2,590	4,187	Métaux précieux, y compris alliages
2.4	39.5	177,770	13,283	6,643	2,400	4,095	3,893	19,542	Zinc, y compris alliages
- 32.2	8.0	17,742	3,245	685	593	345	111	206	Autres métaux non-ferreux et alliages
- 6.1	36.8	1,769,722	53,294	116,494	137,114	25,301	21,116	75,023	Sous-Total
0.0	26.2	203,070	5,504	6,644	1,008	3,922	9,930	20,704	Ouvrages de base en métal
- 14.3	37.8	53,712	410	664	897	1,619	362	305	Produits de base en abrasifs
2.4	52.6	106,223	1,801	2,299	314	2,513	2,632	5,533	Autres produits minéraux non-métal. de base
- 3.9	15.1	431,733							Electricité
3.8	16.0	53,151	672	2,855	436	1,857	2,151	4,770	Autres matières travaillées, non comestibles
- 1.9	22.5	8,987,750	316,983	557,113	515,036	190,065	246,662	590,749	Total

* Marchés principaux; voir note 9 page 54

... La variation en pourcentage est en excès de 999 pourcent.

TABLE X-3. DOMESTIC EXPORTS BY COMMODITY CATEGORY

TABLEAU X-3. EXPORTATIONS NATIONALES PAR CATEGORIE DE MARCHANDISES

COMMODITY CATEGORY (version française à droite)	March Mars			April Avril			January to April Janvier à Avril		
	1982	1983	1984	1982	1983	1984	1982	1983	1984
	thousands of dollars - milliers de dollars								
End Products, Inedible									
Industrial machinery									
Engines and turbines, general purpose	11,908	5,981	13,600	12,703	7,402	16,232	68,435	26,300	56,955
Electric generators and motors	6,104	8,033	9,001	5,535	5,526	9,297	26,580	26,552	32,176
Other general purpose industrial machinery	35,797	29,850	37,908	35,160	47,925	38,601	138,445	135,398	143,822
Materials handling machinery and equipment	27,330	22,941	34,398	22,388	28,123	46,784	89,908	114,828	143,109
Drilling, excavating, mining machinery	72,051	29,578	44,073	43,896	25,540	42,024	250,051	110,489	149,197
Metalworking machinery	33,480	16,206	19,275	29,027	12,118	24,142	110,658	52,352	83,138
Woodworking machinery and equipment	6,957	6,536	10,566	8,175	5,837	9,376	32,367	26,545	36,565
Construction machinery and equipment	19,359	11,850	11,302	12,518	13,536	11,706	54,450	42,513	43,499
Plastics industry machinery and equipment	13,579	17,240	22,588	11,260	16,950	17,624	46,835	61,742	72,436
Pulp and paper industries machinery	8,166	5,645	6,514	6,980	4,807	5,071	34,009	18,396	21,799
Other special industries machinery	15,337	18,989	16,676	11,369	17,377	16,998	49,026	61,758	63,772
Sub-Total	250,069	172,849	225,900	199,013	185,141	237,854	900,763	676,872	846,468
Agricultural machinery and tractors									
Soil preparation, seeding, fertilizing mach.	10,996	11,023	8,018	13,218	12,331	8,672	43,218	34,278	30,434
Combine reaper-threshers and parts	25,800	12,107	6,292	22,549	11,903	6,587	60,718	34,195	25,651
Other haying and harvesting machinery	7,441	3,441	3,343	6,395	3,596	5,395	23,672	13,471	16,391
Other agricultural machinery and equipment	16,609	15,267	23,181	15,652	15,040	21,213	59,237	53,659	79,053
Tractors	21,170	9,093	26,790	23,190	7,174	14,485	91,478	42,862	69,609
Sub-Total	82,024	50,931	67,623	81,005	50,045	56,351	278,323	178,464	221,138
Transportation equipment									
Railway and street railway rolling stock	24,795	22,261	3,940	51,023	20,787	8,038	149,914	106,457	33,135
Passenger automobiles and chassis	655,225	796,998	1,275,455	707,188	824,036	1,237,858	2,295,679	3,033,892	4,702,329
Trucks, truck tractors and chassis	404,995	317,089	451,082	399,984	359,427	494,000	1,307,139	1,201,669	1,759,620
Other motor vehicles	30,381	16,821	20,598	29,186	17,923	26,626	135,892	63,874	92,172
Motor vehicle engines and parts	81,465	160,158	168,057	91,811	115,306	195,289	276,437	462,993	675,846
Motor vehicle parts, except engines	336,803	448,655	764,847	353,486	424,966	697,172	1,230,387	1,584,388	2,830,846
Ships, boats and parts	11,348	8,160	13,579	12,600	17,217	14,083	48,631	47,471	55,283
Aircraft complete with engines	89,843	49,400	47,381	64,269	21,218	4,859	213,660	106,178	99,629
Aircraft engines and parts	56,215	49,811	40,983	46,379	42,009	53,439	189,230	171,551	190,738
Aircraft parts, except engines	55,234	67,203	85,987	60,104	58,631	52,671	226,846	245,826	247,095
Other transportation equipment	38,147	55,483	51,252	47,456	43,098	51,682	148,016	173,236	201,314
Sub-Total	1,784,451	1,992,040	2,923,162	1,863,486	1,944,617	2,835,718	6,221,830	7,197,535	10,888,007
Televisions, radios and phonographs	9,066	13,260	15,905	9,990	11,901	12,680	37,424	47,678	50,261
Other telecommunication and related equipment	107,599	123,152	198,108	97,023	117,714	162,015	407,227	450,282	650,547
Other equipment and tools									
Heating and refrigeration equipment	13,816	13,786	15,364	10,547	11,482	15,214	47,156	47,313	57,172
Cooking equipment for food	2,881	2,424	2,427	2,273	2,281	2,923	9,073	9,097	10,732
Electric lighting and distribution equipment	27,871	22,400	31,521	21,778	20,524	28,017	89,674	78,067	114,629
Navigation equipment and parts	8,094	15,617	15,988	5,259	18,200	18,513	32,281	61,197	68,698
Other measuring, cont. lab. med. and opt. eqp	39,248	36,323	26,846	38,148	35,033	26,351	130,505	128,431	117,867
Hand tools and miscellaneous cutlery	4,313	4,794	4,856	4,435	4,163	4,231	15,650	15,150	17,441
Office machines and equipment	79,835	73,903	94,510	74,010	62,411	107,709	280,116	262,175	380,644
Other equipment and tools	43,203	46,697	67,938	42,516	49,514	62,366	159,289	174,041	238,959
Sub-Total	219,261	215,945	259,449	198,965	203,607	265,324	763,746	775,469	1,006,143
Apparel and apparel accessories	19,881	14,756	18,300	18,158	15,813	20,007	66,309	54,946	71,283
Footwear	2,058	2,439	3,262	2,080	2,144	2,916	8,151	8,282	10,172
Toys, games, sporting, recreation equipment	7,973	7,489	11,087	10,427	7,325	16,112	33,037	25,389	42,002
Other personal and household goods	21,458	20,250	22,963	17,729	18,761	20,720	68,801	68,879	79,466
Medical and pharm. products, in dosage	8,412	11,478	11,921	10,218	8,685	12,100	32,959	38,958	43,620
Medical, ophthalmic and orthopaedic supplies	5,894	5,601	7,306	6,687	7,064	7,117	24,725	23,262	26,997
Printed matter	18,307	25,565	30,643	18,601	29,824	32,118	71,519	103,519	119,471
Photographic goods	17,582	22,848	32,935	19,043	20,318	26,228	66,109	82,535	115,230
Firearms, ammunition and ordnance	1,546	5,038	14,287	2,924	4,758	8,973	9,832	17,708	38,025
Containers and closures	20,536	20,899	22,658	16,003	19,442	19,283	65,010	75,589	79,991
Prefabricated buildings and structures	14,230	13,824	12,835	15,526	15,175	18,181	65,585	43,459	60,730
Other end products	67,786	78,666	128,613	31,088	49,779	42,710	254,113	217,447	286,422
Total	2,658,132	2,797,032	4,006,958	2,617,963	2,712,113	3,796,407	9,375,465	10,086,274	14,635,975
Special Transactions, Trade	22,476	18,237	35,753	30,037	17,095	26,324	104,266	67,789	118,790
TOTAL, DOMESTIC EXPORTS	7,409,547	7,236,255	9,056,787	6,934,935	7,180,056	8,837,452	26,761,172	27,241,996	34,293,408

* Principal trading areas; see note 9 page 54
 ... Percentage change exceeds 999 percent.

TABLE X-3. DOMESTIC EXPORTS BY COMMODITY CATEGORY

TABLEAU X-3. EXPORTATIONS NATIONALES PAR CATEGORIE DE MARCHANDISES

Percentage Variation Pourcentage	JANUARY TO APRIL			1984				JANVIER A AVRIL				CATEGORIE DE MARCHANDISES (English titles at left of table)	
	United States	United Kingdom	Other E.E.C.	Japan	Other O.E.C.D.	Other America	Other Countries	Etats -Unis	Royaume -Uni	Autres C.E.E.	Japon		Autres O.C.D.E.
83/82	84/83	thousands of dollars - milliers de dollars											
- 61.5	116.5	30,623	2,212	690	8	589	1,295	21,539	Produits finis, non comestibles				
- 0.1	21.1	25,923	1,408	164	47	425	1,050	3,160	Machinerie industrielle				
- 2.2	6.2	112,282	1,693	4,405	978	6,021	4,007	14,435	Moteurs et turbines d'usage général				
27.7	24.6	129,510	555	524	1,814	1,584	3,013	6,109	Génératrices et moteurs électriques				
- 55.8	35.0	78,270	4,461	4,420	2,218	3,596	18,075	38,157	Autres machines industrielles d'usage général				
- 52.7	58.8	70,562	1,069	1,445	202	965	7,267	1,627	Machines et équipement de manutention				
- 17.9	37.7	24,680	172	6,260	79	2,880	2,207	288	Excavatrices et foreuses pour mines				
- 21.9	2.3	26,309	742	935	284	1,602	2,760	10,866	Machines-outils, travail des métaux				
31.8	17.3	61,557	2,350	3,915	1,921	1,161	526	1,007	Machines et équipement à travailler le bois				
- 45.9	18.5	13,967	545	567	1,159	1,804	331	3,425	Machines de construction et outillage				
25.9	3.2	44,009	2,677	3,570	398	774	3,289	9,055	Machines et outils pour ind. des mat. plast.				
									Machines pour industries de pâte et papier				
									Machines pour autres industries spéciales				
- 24.8	25.0	617,692	17,884	26,895	9,108	21,401	43,819	109,668	Sous-Total				
- 20.6	- 11.2	28,821	67	14		604	9	920	Machines et tracteurs agricoles				
- 43.6	- 24.9	23,758	10			1,449		433	Machines à préparer, ensemer. et amender le sol				
- 43.1	21.6	15,638	279	150	2	105	71	145	Moissonneuses-batteuses et pièces				
- 9.4	47.3	70,290	786	813	327	2,462	857	3,518	Autres machines de fenaison et de récolte				
- 53.1	62.4	58,324	100	158	22	8,942	245	1,817	Autres machines et matériel agricoles				
									Tracteurs				
- 35.8	23.9	196,831	1,242	1,136	352	13,563	1,181	6,833	Sous-Total				
- 28.9	- 68.8	11,481	41	494	11	942	2,752	17,415	Matériel de transport				
32.1	54.9	4,625,938		916	2,112	1,209	4,063	68,091	Matériel roulant de chemin de fer et tramway				
- 8.0	46.4	1,742,969	114	163		1,202	2,378	12,795	Voitures particulières et châssis				
- 53.0	44.3	68,805	109	2		1,814	6,934	14,509	Camions, tracteurs routiers et châssis				
67.4	45.9	667,062	210	127	1	233	8,195	18	Autres véhicules moteurs				
28.7	78.6	2,759,540	2,580	7,217	3,572	14,572	32,940	10,424	Moteurs de véhicules auto et pièces				
- 2.3	16.4	52,728	391	443	244	476	417	584	Pièces de véhicules auto sauf moteurs				
- 50.3	- 6.1	54,661	7			340	4,546	40,076	Navires, bateaux et pièces				
- 9.3	11.1	138,035	13,751	20,227	305	6,558	7,505	4,358	Avions complets y compris moteurs				
8.3	0.5	206,429	3,975	12,728	271	5,957	4,518	13,218	Moteurs d'avions et leurs pièces				
17.0	16.2	193,319	316	706	438	935	2,419	3,183	Pièces d'avions, sauf moteurs				
									Autre matériel de transport				
15.6	51.2	10,520,967	21,492	43,022	6,955	34,236	76,666	184,668	Sous-Total				
27.3	5.4	49,085	76	164	10	188	700	39	Téléviseurs, radios et phonographes				
10.5	44.4	456,669	30,100	31,402	6,630	39,289	27,074	59,383	Autre équipement et matériel de télécomm.				
0.3	20.8	47,341	729	310	198	1,334	2,952	4,307	Autre matériel et outils				
0.2	17.9	6,046	2,034	220	59	638	404	1,331	Appareils de chauffage et de réfrigération				
- 12.9	46.8	88,405	3,022	3,928	231	3,213	10,407	5,423	Appareils de cuisson alimentaire				
89.5	12.2	52,741	4,798	7,367	379	953	53	2,408	Matériel électrique d'éclairage et distrib.				
- 1.5	- 8.2	81,829	4,050	9,188	2,617	5,524	3,128	11,531	Matériel de navigation et pièces				
- 3.2	15.1	10,560	1,475	286	81	930	873	3,237	Autres inst. de mesure cont. lab. med. opt.				
- 6.4	45.1	298,822	13,489	30,640	6,812	10,032	8,883	11,967	Outils à main et coutillerie diverse				
9.2	37.3	210,123	5,052	4,502	363	3,909	7,350	7,660	Machines et matériel de bureau				
									Autres matériel et outils				
1.5	29.7	795,867	34,649	56,441	10,741	26,531	34,050	47,863	Sous-Total				
- 17.1	29.7	53,779	1,129	6,835	1,488	4,413	1,374	2,264	Vêtements et accessoires vestimentaires				
1.5	22.8	8,571	95	1,191	5	113	143	53	Chaussures				
- 23.1	65.4	34,312	1,477	1,212	234	2,401	794	1,572	Jouets, jeux et matériel de sport				
0.1	15.3	55,743	2,718	1,717	3,909	4,801	4,991	5,587	Autres effets ménagers et personnels				
18.2	11.9	7,860	1,365	7,289	1,847	2,469	11,887	10,903	Médicaments et produits pharm., en dose				
- 5.9	16.0	13,327	980	4,069	1,488	3,605	1,484	2,043	Fournitures médic. ophtalmiques et ortho.				
44.7	15.4	110,186	1,326	3,079	311	1,779	1,733	1,057	Imprimés				
24.8	39.6	86,366	2,818	22,969	621	504	264	1,689	Articles photographiques				
80.1	114.7	26,259	211	4,097		6,737	56	666	Armes à feu, munitions et artillerie				
16.2	5.8	70,761	1,781	1,472	68	717	3,509	1,681	Récipients et fermetures				
- 33.7	39.7	35,275	495	1,506	126	274	2,997	20,057	Bâtiments et structures préfabriqués				
- 14.4	31.7	241,052	1,966	8,347	12,137	10,246	3,547	9,128	Autres produits finis				
7.5	45.1	13,380,601	121,807	222,841	56,032	173,268	216,270	465,155	Total				
- 34.9	75.2	97,908	335	2,766	131	987	4,199	12,464	Transactions spéciales commerciales				
1.7	25.8	26,770,195	817,068	1,335,879	1,691,267	622,658	793,138	2,263,203	TOTAL DES EXPORTATIONS NATIONALES				

* Marchés principaux; voir note 9 page 54

... La variation en pourcentage est en excès de 999 pourcent.

- A. **Sources of Statistics:** Canada's external trade statistics are tabulated from copies of administrative documents collected by Revenue Canada, Customs at its ports across Canada. The Customs Act requires that each time goods are imported into or exported from Canada a document be filed with Customs giving such descriptions of the goods and details of the transaction as are required for the purposes of Customs administration. It follows that the method of compilation of external trade statistics is determined and limited to some extent by Customs regulations and procedures. Where these affect the precise or consistent application of the statistical principles explained in the following section, their impact is described in qualitative terms only.

Statistics on trade in electricity and on exports of crude petroleum and natural gas cannot, for administrative reasons, be obtained from Customs documents. They are instead collected by the Manufacturing and Primary Industries Division of Statistics Canada, with important statistical consequences explained in Note 4 below.

Export statistics for shipments of less than \$2,500 from Quebec, Ontario, Manitoba and British Columbia to the United States are estimated on the basis of a 20 per cent sample. The size of this sample is at present in excess of 10,000 shipments per month. For further information, refer to the explanatory notes in the publication *Exports by Commodities* (cat. no. 65-004).

Effective January 1, 1982, the 10 per cent systematic sample of low valued import documents from the United States, as applied since January 1969 and revised in January 1975, has been discontinued. Starting with January 1984 data, all shipments exceeding \$800 are processed and compiled by complete count, while the value of shipments below \$800 is estimated. Prior to 1984 the low-value limit was \$500.

- B. **Concepts and Definitions Used in the Compilation of External Trade Statistics:** The most comprehensive set of principles for the compilation of trade statistics is to be found in *International Trade Statistics: Concepts and Definitions*, published by the United Nations Statistical Office (Series M, No. 52; New York, 1970). The following notes are both a summary of these principles and a description of the choices and exceptions made in the case of Canada's external trade statistics.
1. **System of Trade:** Canadian Statistics are tabulated according to the "general" system of trade. Thus *imports* include all goods which have crossed Canada's geographical boundary, whether they are entered through Customs for immediate consumption in Canada or stored in bonded Customs warehouses. *Domestic exports* include goods grown, extracted or manufactured in Canada (including goods of foreign origin which have been materially transformed in Canada). *Re-exports* are exports of goods of foreign origin which have not been materially transformed in Canada (including goods withdrawn for export from bonded Customs warehouses). *Total Exports* are the sum of *Domestic* and *Re-exports*

The trade statistics do not include exports to Canadian diplomatic or military posts abroad nor imports by foreign diplomatic or military posts in Canada because such posts are considered to be within the geographical boundary of the sponsor country. Purchases or sales of bunker supplies and stores for ships or aircraft engaged in international traffic, tourist purchases and settlers' effects are excluded for practical reasons. Goods which cross the Canadian border for convenience of transportation only are not included in trade statistics.

- A. **Sources des statistiques:** Les statistiques sur le commerce extérieur du Canada sont totalisées à partir des copies des documents administratifs recueillis par Revenu Canada (Douanes) dans ses bureaux de douane par tout le Canada. La Loi sur les douanes exige que chaque fois que des marchandises sont importées au Canada ou exportées du pays, une déclaration soit faite précisant la nature des marchandises et donnant le détail de l'opération commerciale d'après les besoins de la réglementation de l'administration douanière. Il s'ensuit que la méthode de production de statistiques sur le commerce extérieur est déterminée et limitée dans une certaine mesure par les règlements et les procédures des douanes. Lorsque ceux-ci nuisent à l'application précise ou uniforme des principes statistiques exposés dans la section suivante, leur incidence est décrite en termes qualitatifs seulement.

Les statistiques sur le commerce de l'énergie électrique et sur les exportations de pétrole brut et de gaz naturel ne peuvent, pour des raisons administratives, être tirées des documents de douane. Elles sont plutôt recueillies par la Division des industries manufacturières et primaires de Statistique Canada; les conséquences importantes sur le plan statistique sont expliquées à la note 4 ci-dessous.

Les chiffres d'exportation portant sur les livraisons avec une valeur inférieure à \$2,500 en provenance du Québec, de l'Ontario, du Manitoba et de la Colombie-Britannique vers les États-Unis sont préparés d'après un échantillon de 20 pour cent. Cet échantillon comprend actuellement plus de 10,000 envois par mois. Pour plus de renseignements, voir les notes explicatives dans la publication *Exportations par marchandises* (no. 65-004 au cat.).

À partir du 1^{er} janvier 1982, l'échantillonnage systématique de 10 p. 100 du montant des marchandises de faible valeur importés des États-Unis, tel qu'appliqué depuis janvier 1969 et révisé en janvier 1975, a été discontinué. Commencant avec les données de janvier 1984, pour toutes les livraisons dont la valeur excède \$800, le traitement et le calcul sont exhaustifs, alors que la valeur des livraisons inférieures à \$800 est estimée. Avant l'année d'enquête 1984, la limite de faible valeur était \$500.

- B. **Concepts et définitions utilisés dans la production de statistiques sur le commerce extérieur:** L'ensemble le plus complet de principes directeurs pour la préparation de ces statistiques est présenté dans *Statistiques du commerce international: concepts et définitions*, publié par le Bureau de statistique des Nations Unies (série M, no 52, New York, 1970). Les notes suivantes résument ces principes et décrivent les choix et les exceptions dans le cas de la statistique du commerce extérieur du Canada.
1. **Système commercial:** Les statistiques canadiennes sont totalisées selon le système commercial "général". Ainsi, les *importations* comprennent tous les biens qui ont franchi les limites géographiques du Canada, qu'ils soient passés par les douanes pour être consommés immédiatement au Canada ou qu'ils aient été entreposés en douane. Les *exportations nationales* comprennent les biens cultivés, extraits ou fabriqués au Canada (y compris les biens d'origine étrangère qui ont été transformés au Canada). Les *réexportations* sont des exportations de biens d'origine étrangère qui n'ont pas été transformés matériellement au Canada (y compris les biens retirés des entrepôts de douane en vue de leur exportation). Les *exportations totales* correspondent au total des *exportations nationales* et *réexportations*

La statistique du commerce ne prend pas en compte les exportations vers des missions diplomatiques ou militaires canadiennes à l'étranger ni les importations attribuables à des missions étrangères semblables au Canada, car on considère que ces missions ne se trouvent pas hors des limites géographiques du pays qui les a envoyées. Les achats ou les ventes d'approvisionnement de navires ou d'aéronefs affectés au transport international, les achats des touristes et les effets des immigrants sont exclus pour des raisons pratiques. Les biens auxquels on fait franchir la frontière canadienne uniquement pour en faciliter le transport sont laissés hors compte.

2. **Coverage:** Merchandise trade includes only goods which add to or subtract from the stock of material resources in Canada as a result of their movement across the Canadian border. Consequently, goods intended to be returned to the exporting country after a short period of time are excluded from trade statistics (when this intention is apparent from the Customs documentation). Examples of such transactions are works of art loaned for exhibition, vehicles or horses exported to compete in races, and films exported for processing and return. Goods exported or imported for purposes of repair only are excluded from statistics, although payments or receipts for repairs are included in the trade statistics. Financial assets such as circulating coin, stocks and bonds are also excluded from the trade statistics.
3. **Valuation:** *Exports* are recorded at the values declared on export documents, which usually reflect the actual selling price or, in the case of non-arms-length transactions, the transfer price used for company accounting purposes. Most exports are valued at the place in Canada where they are laden aboard a carrier for export (e.g. mine, farm or factory) but a significant proportion of exports by water or air reflect values which include transportation charges to the port of export. Some overland shipments to the United States are recorded at a value which includes part or all of the transportation charges to the ultimate destination because such transportation charges cannot be identified and removed.

Imports are generally recorded at the values established for Customs duty purposes according to the provisions of the Customs Act. Customs values are identical to selling prices for most arms-length transactions. However, Customs values exceed company transfer prices for most transactions between affiliated firms. (Beginning in 1970, imports of automotive products from the United States have been recorded at company transfer prices rather than Customs values.) Import documents are required to show values which exclude all transportation charges. Some imports from the United States are however purchased on a "delivered" basis and their prices therefore reflect an allowance for transportation costs.

4. **Timing:** Until July 1979, statistics for a month included all shipments for which Custom documents were received at Statistics Canada up to, and including, the last working day of the month. Starting with data for August 1979, the closing of the statistical month is defined according to the last calendar day of the month, based, as closely as practicable, on the date of clearance from Customs. Individual shipments may not be recorded in statistics until some time after their arrival or departure because of administrative procedures which permit late filing of documents. Trade in electricity; exports of both crude petroleum and natural gas; and imports of "Swap Oil" from the United States for a given month are included in statistics for the following month because they are collected too late for inclusion in statistics for the current month. However, starting with the January 1984 data, exports of electricity, crude petroleum, and natural gas are subsequently shifted back one month, thus reflecting the true statistical month.
5. **Trading Partner Attribution:** The country classification employed by the External Trade Division of Statistics Canada is designed for purposes of economic geography and therefore does not reflect the views or intentions of the government of Canada on international issues of recognition, sovereignty or jurisdiction.

Exports are attributed to the country which is the last known destination of the goods at the time of export. (Many primary products are shipped to entrepôt points, particularly in Europe, for re-exports to the ultimate destination which is unknown when the goods leave Canada.)

2. **Champ d'observation:** Le commerce de marchandises ne comprend que les biens dont le passage d'un côté à l'autre de la frontière canadienne augmente ou diminue le stock de ressources matérielles du Canada. Ainsi, les biens qui seront renvoyés dans le pays exportateur après un court laps de temps sont exclus de la statistique du commerce (lorsque cette intention se dégage des documents de douane). Citons à titre d'exemple les oeuvres d'art prêtées pour une exposition, les véhicules ou les chevaux exportés en vue d'une course, les films exportés pour être développés, puis retournés. Les biens exportés ou importés pour fins de réparation seulement ne sont pas pris en compte, bien que les paiements ou les recettes au titre des réparations soient portés dans la statistique du commerce. Des avoirs financiers comme le numéraire non périmé, les actions et les obligations sont également laissés hors compte.
3. **Évaluation:** Les *exportations* sont présentées selon les valeurs déclarées dans les documents d'exportation; il s'agit habituellement du prix de vente réel ou, dans le cas des opérations entre entreprises affiliées, du prix de transfert adopté par les sociétés à des fins comptables. La plupart des exportations sont évaluées au point du territoire du Canada (mine, ferme ou usine) où elles sont chargées et ainsi confiées à un transporteur en vue de leur exportation, mais une partie importante des exportations par eau ou par air se voit attribuer une valeur qui comprend les frais de transport vers le port d'exportation. Pour certaines livraisons par voie de terre vers les États-Unis, la valeur indiquée comprend en partie ou en totalité les frais de transport jusqu'à la destination ultime parce qu'on ne peut isoler et retrancher ces frais.

Les *importations* sont habituellement présentées selon les valeurs établies aux fins du prélèvement des droits de douane conformément aux dispositions de la Loi sur les douanes. Les valeurs des douanes sont identiques aux prix de vente dans le cas de la plupart des opérations entre parties indépendantes. Toutefois, les valeurs douanières dépassent les prix de transfert des sociétés dans le cas de la majorité des opérations entre entreprises affiliées. (À partir de 1970, les importations de produits de l'industrie automobile en provenance des États-Unis sont indiquées au prix de transfert et non pas selon les valeurs fixées en douane.) Les valeurs déclarées dans les documents d'importation ne doivent pas comprendre les frais de transport. Certaines importations en provenance des États-Unis sont toutefois sur une base de livraison et leur prix englobe par conséquent les frais de transport.

4. **Période:** Jusqu'à juillet 1979, les statistiques d'un mois donné visaient toutes les livraisons pour lesquelles Statistique Canada avait reçu des documents de douane jusqu'au dernier jour ouvrable du mois. À partir du mois d'août 1979, la fin du mois statistique correspond au dernier jour du mois civil où s'effectue, dans la mesure du possible, le dédouanement. De diverses livraisons peuvent ne pas être prises en compte dès leur arrivée ou leur départ à cause de la procédure administrative qui donne lieu à une présentation tardive des documents. Le commerce d'énergie électrique; les exportations de pétrole brut et de gaz naturel; et les importations selon l'arrangement avec les États-Unis pour des échanges de pétrole brut d'un mois donné sont présentés dans les statistiques du mois suivant parce qu'on obtient les données trop tard pour qu'elles puissent faire partie des statistiques du mois courant. Cependant, à compter des données de janvier 1984, les exportations d'électricité, de pétrole brut et de gaz naturel sont décalées d'un mois par la suite, de sorte qu'elles correspondent au mois statistique véritable.
5. **Attribution des partenaires commerciaux:** La classification des pays utilisée par la Division du commerce extérieur de Statistique Canada a été conçue aux fins de la géographie économique et ne reflète donc pas l'opinion du Gouvernement du Canada relativement aux questions de reconnaissance, de souveraineté ou de compétence en matière internationale.

Les *exportations* sont attribuées au pays de dernière destination connue au moment de l'exportation. (De nombreux produits "primaires" sont expédiés vers des points d'entreposage, notamment en Europe, en vue de leur réexportation; la destination ultime de ces produits est inconnue lors qu'ils quittent le Canada.)

Imports are attributed to the country from which the goods were first consigned directly to Canada, whether or not this is the country of origin. An exception is made in the case of goods of Central or South American origin consigned to Canada from the United States; such imports are credited to the country of origin, except for "Swap Oil" from the United States which are credited to this country.

6. Revisions:

- a. **Data for Current Month:** Statistics for the current month published in the "Preliminary Statement of Canadian Trade" and in the "Summary of External Trade" (65-001) contain preliminary figures. However, figures for the current month published in "Imports by Commodities" (65-007), "Exports by Commodities" (65-004), "Imports by Countries" (65-006) and "Exports by Countries" (65-003) have been verified for reporting or processing errors.
- b. **Data for previous months of the current year:** Figures for previous months of the current year remain subject to revision until the monthly reports for December have been published. In the case of the "Summary of External Trade" (65-001), the revised December figures appear in the January issue of the following year. Commodity/Country sub-totals revised by \$10,000 or more in any monthly publication are shown at the beginning of the reports - 65-007 and 65-004.
- c. **Data for the previous year:** Revisions to the previous year appear in the December issue of the following year. Commodity/Country figures revised at that time are shown at the beginning of the reports - 65-007 and 65-004. *When statistical series are adjusted for seasonal variations, the revised figures are reflected in the April issue of the "Summary of External Trade" (65-001).*

Note: Cumulative totals in all reports reflect the revisions applied up to the date of printing.

7. **Indexes of Price and Volume:** The price indexes in this publication are current-weighted and are calculated from price relatives based on 1971 = 100. The weights are trade quantities for the month, quarter or year to which the index refers and hence change from period to period. The volume index is derived by dividing a value index by the corresponding current-weighted price index. The resulting volume index is, therefore, weighted with fixed 1971 price weights. The price indicators selected are either commodity unit values calculated directly from the trade statistics or, particularly in the case of end products, price indexes obtained from other Canadian or foreign statistics.

An explanation of the methodology used to construct the indexes is contained in a reference paper entitled "The 1971-based Price and Volume Indexes of Canada's External Trade", published in December 1976 as a supplement to this publication (65-001).

Each year revised indexes for the previous years are generally published in the February, March and April issues of the Summary of External Trade. Historical data was published for 1968-1974 in the June, July and August 1977 issues and for 1975 in the July, August and September 1978 issues. Most of these indexes are also available on CANSIM on a revised basis in matrices 3680, 3681, 3682, 3715, 3716, and 3717.

Price indexes are also calculated on a balance of Payments basis and are available in Part I of this publication and on CANSIM in matrices 3643, 3644, 3649, 3650, 3683, 3684.

Les *importations* sont attribuées au pays de première consignation directe des biens au Canada, que ce soit ou non le pays d'origine. On déroge à cette règle dans le cas des biens ayant comme région d'origine l'Amérique centrale ou l'Amérique du sud et expédiés au Canada depuis les États-Unis; ces importations sont portées au crédit du pays d'origine, sauf pour les échanges de pétrole brut avec les États-Unis qui sont crédités à ce pays.

6. Rectifications:

- a. **Données du mois courant:** Les statistiques du mois courant figurant dans le communiqué "Préliminaire sur le commerce du Canada" et le "Sommaire du commerce extérieur" (65-001) contiennent des chiffres préliminaires. Cependant, les chiffres du mois courant dans "Importations par marchandises" (65-007), "Exportations par marchandises" (65-004), "Importations par pays" (65-006) et "Exportations par pays" (65-003) ont été vérifiés pour des erreurs de déclaration et de traitement.
- b. **Données des mois précédents de l'année courante:** Les chiffres des mois précédents de l'année courante demeurent sujets à révision jusqu'à la parution des publications mensuelles de décembre. Dans le cas de "Sommaire du commerce extérieur" (65-001), les chiffres de décembre rectifiés paraîtront dans l'édition de janvier de l'année suivante. Les totaux rectifiés par \$10,000 ou plus au niveau de marchandise/pays figurent dans les rapports mensuels au commencement des publications 65-007 et 65-004.
- c. **Données de l'année précédente:** Les rectifications à l'année précédente paraissent dans l'édition de décembre de l'année suivante. Les chiffres par marchandise/pays rectifiés à ce moment-là figurent au commencement des publications 65-007 et 65-004. *Quand les séries statistiques sont désaisonnalisées, les chiffres rectifiés sont pris en compte dans l'édition d'avril de "Sommaire du commerce extérieur" (65-001).*

Note: Les totaux cumulatifs figurant dans toutes les publications prennent en compte toutes les rectifications apportées jusqu'à la date d'impression.

7. **Indices de prix et de volume:** Les indices de prix compris dans cette publication sont pondérés d'après les quantités mensuelles, trimestrielles ou annuelles du commerce correspondantes à la période de l'indice et sont calculés d'après des prix relatifs de base 1971 = 100. Par conséquence ces pondérations sont variables d'une période à l'autre. Les indices du volume sont calculés en divisant l'indice de la valeur par l'indice du prix correspondant. L'indice du volume obtenu est donc implicitement pondéré par les prix fixes de l'année 1971. Les prix relatifs sont dérivés ou des valeurs unitaires calculés directement des statistiques du commerce extérieur ou surtout pour les produits finis, des indices de prix obtenus d'autres sources canadiennes ou de l'étranger.

Des renseignements concernant la méthodologie employée dans le calcul des indices sont données dans un document de référence intitulé "Les indices de prix et de volume de base 1971 du commerce extérieur du Canada" publié en décembre 1976 sous forme de supplément à la présente publication (65-001).

Une fois l'an, on publie les indices révisés des années précédentes, généralement dans les numéros de février, mars et avril du Sommaire du commerce extérieur. Les données historiques pour les années 1968 à 1974 ont paru dans les numéros de juin, juillet et août 1977, et celles pour 1975, dans les numéros de juillet, août et septembre 1978. La plupart des indices révisés sont également offerts sur CANSIM, dans les matrices 3680, 3681, 3682, 3715, 3716 et 3717.

Les indices de prix sont aussi calculés sur la base de la balance des paiements et se trouvent dans la Partie I de cette publication et sur CANSIM dans les matrices 3643, 3644, 3649, 3650, 3683 et 3684.

Note: Price and volume indexes are published about one month later than preliminary value data owing to data input availability and the additional processing required.

8. **Provincial Detail:** Prior to the 1984 data year, *exports* statistics by province of lading indicated the province in which the goods were first laden aboard a carrier for export. In certain cases this may vary from a province of origin definition which represents the province in which the goods were grown, extracted or manufactured.

Commencing with 1984 data, Statistics Canada and Customs & Excise, Revenue Canada have taken measures requiring the reporting of export shipments on a province of origin basis. It is recognized that the exporting community will be unable to effect the new provincial definition on a given date; therefore the 1984 statistics will reflect a period of transition.

Import statistics by province of clearance indicate the province in which the goods were cleared by Customs either for immediate consumption or for entry into a bonded Customs warehouse; this may not always coincide with the province in which the goods are consumed or enter the productive process.

9. **Principal trading areas:** The "principal trading areas" shown in some tables include groupings which are defined as follows:

Other E.E.C.: Belgium, Denmark, France, Germany (F.R.), Ireland, Italy, Luxembourg, Netherlands and Greece (effective January 1981). The United Kingdom is also a member of the E.E.C. but is shown separately because of the importance of its trade with Canada.

Other O.E.C.D.: Austria, Finland, Iceland, Norway, Portugal, Spain, Sweden, Switzerland, Turkey, Australia, New Zealand. (The E.E.C. countries, United States, Japan and Canada are also members of the O.E.C.D. — The Organization for Economic Cooperation and Development).

Other America: This group includes all countries and territories of North and South America (other than the United States and Canada) including Greenland, Bermuda and Puerto Rico.

10. **Sources of Further Information:** More detailed monthly, quarterly and annual trade statistics are published in the 65-xxx series of Statistics Canada publications. Detailed descriptions and indexes of the commodity classifications are also available. See the *Statistics Canada publications catalogue for descriptions of the contents of the various publications*. As a result of continuous research on trade statistics, additional reference materials are published from time to time. For example, *The Reconciliation of U.S.-Canada Trade Statistics*, published by the United States - Canada Trade Statistics Committee, is available on request from the address given below.

Trade statistics are also available on the CANSIM Main Base in the following matrices: 0021, 0022, 0876 to 0879, 3643, 3644, 3649 to 3719.

Questions concerning details of methods not covered by these notes should be addressed in writing to the Director, External Trade Division, Statistics Canada, Ottawa, Ontario K1A 0T6.

Nota: Les indices des prix et du volume sont publiés environ un mois plus tard que les données provisoires de valeur; celles-ci représentent en effet les données d'entrée qui, une fois traitées servent à construire les indices en cause.

8. **Statistiques provinciales:** Avant l'année d'enquête 1984, les statistiques sur les *exportations* par province de chargement indiquaient la province où les produits avaient été chargés initialement pour être exportés. Dans certains cas, il ne s'agissait pas de la province d'origine qui se définit comme étant la province où les produits ont été cultivés, extraits ou fabriqués.

À partir de l'année d'enquête 1984, Statistique Canada et Revenu Canada-Douanes et Accise ont pris des mesures pour que les livraisons à l'exportation soient déclarées par province d'origine. Il est certain que les exportateurs ne pourront appliquer la nouvelle définition provinciale à une date précise, aussi faut-il prévoir une période de transition qui aura une incidence sur les statistiques de 1984.

Les statistiques des *importations* par province de dédouanement présentent la province où les biens ont passé la douane en vue d'une consommation immédiate ou de leur entreposage en douane; cette province peut différer de la province de consommation ou d'entrée dans l'activité productive.

9. **Marchés principaux:** Les "marchés principaux" apparaissant dans certains tableaux comprennent les groupements définis comme suit:

Autres C.E.E.: Allemagne (R.F.), Belgique, Danemark, France, Irlande, Italie, Luxembourg, Pays-Bas et Grèce (à partir de janvier 1981). Le Royaume-Uni est aussi membre de la C.E.E. mais il est séparé dans les statistiques à cause de son importance dans le commerce du Canada.

Autres O.C.D.E.: Autriche, Espagne, Finlande, Islande, Norvège, Portugal, Suède, Suisse, Turquie, Australie, Nouvelle-Zélande. (Les pays membres de la C.E.E., les États-Unis, le Japon et le Canada sont aussi membres de l'O.C.D.E. — l'Organisation pour la coopération et le développement économique).

Autres Amérique: Cette catégorie comprend tous les pays et les territoires de l'Amérique du nord et du sud (sauf les États-Unis et le Canada), y compris le Groënland, les Bermudes et Porto Rico.

10. **Sources de renseignements supplémentaires:** Des statistiques mensuelles, trimestrielles et annuelles plus détaillées sur le commerce paraissent dans la série 65-xxx des publications de Statistique Canada. On peut également se procurer des descriptions détaillées et des index des classifications de marchandises. Veuillez consulter le catalogue des publications de Statistique Canada pour une description du contenu des diverses publications. La recherche continue dans le domaine de la statistique du commerce donne naissance de temps à autre à de nouveaux documents de référence. Ainsi, on peut obtenir à l'adresse mentionnée ci-dessous un document sur le rapprochement des statistiques du commerce États-Unis-Canada publié par le comité de la statistique du commerce États-Unis-Canada.

Les statistiques sur le commerce sont également offertes sur la base principale de CANSIM dans les matrices suivantes: 0021, 0022, 0876 à 0879, 3643, 3644, 3649 à 3719.

Toute question au sujet des méthodes employées doit être adressée par écrit au directeur de la Division du commerce extérieur, Statistique Canada, Ottawa, Ontario K1A 0T6.

COMMODITY GROUPINGS (TABLE 3): M.C.C. CONTENTS

GROUPES DE MARCHANDISES (TABLEAU 3): COMPOSITION EN TERMES DE LA C.M.I.

Live Animals	00127 - 00999	Animaux vivants
Food, feed, beverages and tobacco	01101 - 18399	Aliments, provendes, boissons et tabacs
Meat and meat preparations	01101 - 01799	Viandes et préparations de viandes
Fish and marine animals	03006 - 04999	Poisson et animaux marins
Fresh fruits and berries	07103 - 07189	Fruits frais et baies
Dried fruits, fruits and fruit prep.	07212 - 07899	Fruits séchés, fruits et prép. à base de fruits
Fresh vegetables	09103 - 09199	Légumes frais
Other vegetables and vegetable prep.	08110 - 08299, 09210 - 09999	Autres légumes et prép. à base de légumes
Cocoa, coffee, tea and other food prep.	11110 - 14699	Cacao, café, thé et autres matières alimentaires
Dairy produce, eggs and honey	05109 - 05509	Produits laitiers, oeufs et miel
Corn (maize) shelled	06127 & 06129	Blé d'inde (maïs) égrené
Other cereals and cereal preparations	06144 - 06999	Autres céréales et préparations céréalieres
Sugar and sugar preparations	10119 - 10499	Sucre et préparations à base de sucre
Fodder, feed, excluding unmilled cereal	15190 - 15799	Fourrages, provendes sauf céréales non moull.
Beverages	17170 - 17399	Boissons
Tobacco	18110 - 18399	Tabac
Crude materials, inedible	20110 - 29199	Matières brutes, non comestibles
Metals in ores, concentrates and scrap	25120 - 25999	Minerais, concentrés et déchets métallifères
Coal and other related products	26110 - 26189, 26431 - 26499	Houille et autres produits connexes
Crude petroleum	26410	Pétrole brut
Crude animal products	20110 - 20999	Produits bruts d'origine animale
Crude vegetable products	21101 - 21999	Produits végétaux bruts
Crude wood products	23112 - 23899	Matières en bois brutes
Cotton	24410 - 24499	Coton
Wool and man-made fibres	24209 - 24340, 24530 - 24699	Laine et fibres artificielles
Crude non-metallic minerals	27149 - 29199	Minéraux non métalliques bruts
Fabricated materials, inedible	30110 - 49704	Matières travaillées, non comestibles
Wood fabricated materials	33104 - 34095	Demi-produits en bois
Textile fabricated materials	36021 - 38999	Demi-produits en matières textiles
Organic chemicals	40607 - 41399	Produits chimiques organiques
Plastic materials	42302 - 42599	Matières plastiques
Other chemicals and related prod.	40003 - 40599, 41509, 41569, 41631 - 42290, 42605 - 42999	Autres produits chimiques et prod. connexes
Petroleum and coal products	43109 - 43997	Dérivés du pétrole et du charbon
Steel bars, rods, plates, sheets	44403 - 44690	Barres, tiges, tôles et feuilles d'acier
Other iron and steel products	44109 - 44399, 44739 - 44989	Autres produits de fer et d'acier
Precious metals including alloys	45512 - 45599	Métaux précieux, y compris alliages
Other non-ferrous metals and alloys	45105 - 45499, 45608 - 45999	Autres métaux non ferreux et alliages
Metal fabricated basic products	46113 - 46999	Demi-produits de base en métal
Rubber fabricated materials	32104 - 32599	Demi-produits en caoutchouc
Oils, fats, animal and vegetable	39110 - 39999	Huiles et mat. grasses d'origine anim. et vég.
Non-metallic minerals	47104 - 47999	Minéraux non métalliques
Other fabricated materials	30110 - 31099, 35199 - 35999, 49210 - 49704	Autres matières travaillées, non comest.
End products, inedible	50119 - 96199	Produits finis, non comestibles
Engines, turbines and elec. motors	50209 - 50379	Moteurs, turbines, génératrices et mot. elect.
Drilling mining machinery	52101 - 52119, 52146 - 52199	Machines de forage et pour mines
Excavating machinery	52122 - 52139	Machines à creuser
Metal working machinery	52301 - 52396	Machines pour le travail des métaux
Other industrial machinery	50119 - 50149, 50401 - 51999, 52204 - 52299, 52403 - 52999	Autres machineries industrielles
Agricultural machinery incl. tractors	54109 - 55199	Machines agricoles y compris les tracteurs
Passenger autos and chassis	58101 - 58149	Voitures particulières et châssis
Trucks and other motor vehicles	58304 - 58799	Camions et autres véhicules moteurs
Motor vehicle pts incl. eng. & eng. pts	58804 - 58999	Pièces de véhic. auto. y compris mot. et pièces
Television, radios, phonographs	63711 - 63794	Téléviseurs, radios et phonographes
Other commun. and related equip.	63419 - 63499, 63814 - 63999	Autre équipement et matériel de télécom.
Office machines and equipment	77104 - 77199	Machines et matériel de bureau
Other equipment and tools	65129 - 76399	Autre équipement et outils
Aircraft, engines, parts	60151 - 60599	Avions, moteurs d'avions et pièces
Other transportation equipment & parts	57129 - 57699, 59158 - 59339, 61108 - 62549	Autre matériel de transport et pièces
Apparel and apparel accessories	78119 - 78999	Vêtements et accessoires vestimentaires
Footwear	79101 - 79899	Chaussures
Printed matter	89104 - 89599	Imprimés
Watches, sporting goods and toys	81017 - 83799	Montres, articles pour sports et jeux
House furnishings	80019 - 80089, 84412 - 86799	Fournitures de maison
Photographic goods	91111 - 91999	Articles photographiques
Miscellaneous end products	87120 - 88599, 90101 - 90549, 92124 - 96199	Divers produits finis, non comestibles
Special transactions trade	97010 - 97090	Transactions spéciales commerciales
Unallocated BOP adjustments	-	Ajustements de la B. des P. non distribués

COMMODITY GROUPINGS (TABLE 5): X.C.C. CONTENTS

GROUPES DE MARCHANDISES (TABLEAU 5): COMPOSITION EN TERMES DE LA C.M.E.

Live animals	00110 - 00999	Animaux vivants
Food, feed, beverages and tobacco	01101 - 18399	Aliments, provendes, boissons et tabacs
Fish and fish preparations	03106 - 04999	Poisson et préparations de poisson
Barley	06119	Orge
Wheat	06161 - 06169	Blé
Wheat flour	06264	Farine de blé
Other cereals unmilled	06124 - 06159, 06175, 06199	Autres céréales, non moulues
Other cereal, preparations	06215 - 06245, 06265 - 06999	Autres préparations céréalières
Meat and meat preparations	01101 - 01799	Viandes et préparations de viandes
Alcoholic beverages	17199 - 17399	Boissons alcooliques
Other food, feed, beverages and tobacco	05109 - 05509, 07103 - 15799, 18110 - 18399	Autres aliments, provendes, boissons et tabacs
Crude Materials, Inedible	20110 - 29199	Matières brutes, non comestibles
Rapeseed	21240	Graine de colza
Other crude vegetable products	21101 - 21235, 21260 - 21999	Autres produits végétaux bruts
Iron ores, concentrates and scrap	25104 - 25165	Minerais, concentrés et déchets de fer
Copper ores, concentrates and scrap	25310 - 25390	Minerais, concentrés et déchets de cuivre
Nickel ores, concentrates and scrap	25520 - 25540	Minerais, concentrés et déchets de nickel
Zinc ores, concentrates and scrap	25710, 25739	Minerais, concentrés et déchets de zinc
Other ores, concentrates and scrap	25229 - 25249, 25410, 25439, 25610 - 25699 25950 - 25999	Autres minerais, concentrés, déchets métal.
Crude petroleum	26410	Pétrole brut
Natural gas	26431	Gaz naturel
Coal and other bituminous substances	26169, 26189, 26499	Charbon et substances bitumineuses brutes
Asbestos, unmanufactured	27110 - 27140	Amiante, non ouvré
Other crude animal products	20110 - 20999	Autres produits bruts d'origine animale
Other crude wood products	23112 - 23999	Autres matières en bois brutes
Other crude non metallic minerals	27249 - 27999	Autres minéraux non métalliques bruts
Other crude materials, inedible	24209 - 24699, 29119 - 29199	Autres matières brutes, non comestibles
Fabricated Materials, Inedible	30110 - 49704	Matières travaillées, non comestibles
Lumber	33106 - 33159	Bois d'oeuvre
Other wood fabricated materials	33303 - 33999	Autres demi-produits en bois
Wood pulp and similar pulp	34019 - 34099	Pâte de bois et pâte similaire
Newsprint paper	35109	Papier journal
Other paper and paperboard	35115 - 35999	Autre papier et carton
Inorganic chemicals	40003 - 40599	Produits chimiques inorganiques
Organic chemicals	40619 - 41399	Produits chimiques organiques
Fertilizers & fertilizer materials	41606 - 41699	Engrais et matières fertilisantes
Synthetic rubber and plastics	42316 - 42599	Caoutchouc synthétique et matières plastiques
Other chemical products	41899 - 42199, 42799 - 42999	Autres produits chimiques
Petroleum and coal products	43199 - 43999	Dérives du pétrole et du charbon
Primary iron and steel	44219 - 44299	Fer et acier primaires
Steel bars, rods, plates, sheets	44430 - 44599	Barres, tiges, tôles et feuilles d'acier
Other iron and steel and alloys	44119 - 44199, 44302 - 44399, 44659 - 44959	Autres fer, acier et alliages
Aluminum including alloys	45109 - 45149	Aluminium, y compris alliages
Copper and alloys	45204 - 45299	Cuivre et alliages
Nickel and alloys	45415, 45499	Nickel et alliages
Precious metals and alloys	45529 - 45599	Métaux précieux et alliages
Zinc and alloys	45704 - 45749	Zinc et alliages
Other non ferrous and alloys	45309, 45349, 45925 - 45999	Autres métaux non ferreux et alliages
Metal, fabricated basic products	46199 - 46999	Ouvrages de base en métal
Electricity	49704	Électricité
Textile fabricated materials	36399 - 38999	Demi-produits en matières textiles
Non metallic mineral basic products	47149 - 47999	Produits minéraux non métalliques de base
Other fabricated materials	30110 - 30899, 39126 - 39899, 31039 - 32599, 42931 - 49699	Autres matières travaillées, non comestibles
End Products, Inedible	50149 - 96195	Produits finis, non comestibles
Industrial machinery	50149 - 52998	Machinerie industrielle
Agricultural machinery including tractors	54109 - 55199	Machinerie agricole, y compris tracteurs
Passenger autos and chassis	58103 - 58149	Voitures particulières et châssis
Trucks and other motor vehicles	58304 - 58799	Camions et autres véhicules moteurs
Motor vehicle pts incl. eng. & eng. pts	58885 - 58999	Pièces de véhic. auto. y compris mot. et pièces
Television, telecommunication equipment	63419 - 63999	Téléviseurs, équip. de télécom. & équip. con.
Aircraft, engines, parts	60199, 60399, 60599	Avions, moteurs d'avions et leurs pièces
Other transportation equipment	57029, 57099, 59158 - 59339, 61128 - 62549	Autre matériel de transport
Office machines and equipment	77108 - 77199	Machines et matériel de bureau
Other equipment and tools	65029 - 76399	Autre matériel et outils
Other consumer goods	78149 - 89599, 91190 - 91999	Autres biens de consommation
Other end products inedible	90199 - 90599, 92149 - 96195	Autres produits finis, non comestibles
Special Transactions Trade	97010 - 97090	Transactions spéciales commerciales
Unallocated B.O.P. Adjustments	-	Ajustements de la B. des P. non distribués



STATISTICS CANADA LIBRARY
BIBLIOTHÈQUE STATISTIQUE CANADA



1010484862