

Communiqué préliminaire sur le commerce international du Canada

Mai 1985

Ne pas publier avant 7 heures (hne)
Le mercredi, 10 juillet 1985



Des données sous plusieurs formes ...

Statistique Canada diffuse les données sous formes diverses. Outre les publications, des totalisations habituelles et spéciales sont offertes sur imprimés d'ordinateur, sur microfiches et microfilms et sur bandes magnétiques. Des cartes et d'autres documents de référence géographiques sont disponibles pour certaines sortes de données. L'accès direct à des données agrégées est possible par le truchement de CANSIM, la base de données ordi-nolingue et le système d'extraction de Statistique Canada.

Comment obtenir d'autres renseignements

Toutes demandes de renseignements au sujet de cette publication ou de statistiques et services connexes doivent être adressées à:

Sous-section des renseignements sur le commerce,
Division du commerce international,

Statistique Canada, Ottawa, K1A 0T6 (téléphone: 990-9647) ou au centre de consultation de Statistique Canada à:

St. John's (772-4073)	Sturgeon Falls (753-4888)
Halifax (426-5331)	Winnipeg (949-4020)
Montréal (283-5725)	Regina (359-5405)
Ottawa (990-8116)	Edmonton (420-3027)
Toronto (966-6586)	Vancouver (666-3691)

Un service d'appel interurbain sans frais est offert, dans toutes les provinces et dans les territoires, aux utilisateurs qui habitent à l'extérieur des zones de communication locale des centres régionaux de consultation.

Terre-Neuve et Labrador	Zenith 0-7037
Nouvelle-Écosse, Nouveau-Brunswick et Île-du-Prince-Édouard	1-800-565-7192
Québec	1-800-361-2831
Ontario	1-800-268-1151
Manitoba	1-800-282-8006
Saskatchewan	1(112)800-667-3524
Alberta	1-800-222-6400
Colombie-Britannique (sud et centrale)	112-800-663-1551
Yukon et nord de la C.-B. (territoire desservi par la Northwestel Inc.)	Zenith 0-8913
Territoires du Nord-Ouest (territoire desservi par la Northwestel Inc.)	Zenith 2-2015

Comment commander les publications

On peut se procurer cette publication et les autres publications de Statistique Canada auprès des agents autorisés et des autres librairies locales, par l'entremise des bureaux locaux de Statistique Canada, ou en écrivant à la Section des ventes et de la distribution des publications, Statistique Canada, Ottawa, K1A 0T6.

Statistique Canada

Division du commerce international

Commerce du Canada

Communiqué préliminaire sur le commerce international du Canada

Mai 1985

Publication autorisée par
le ministre des Approvisionnements et
Services Canada

© Ministre des Approvisionnements
et Services Canada 1985

Mai 1985
5-4110-508

Prix: Canada, \$5.00, \$50.00 par année
Autres pays, \$6.00, \$60.00 par année

Paiement en dollars canadiens ou l'équivalent

Catalogue 65-001P, vol. 1, n° 3

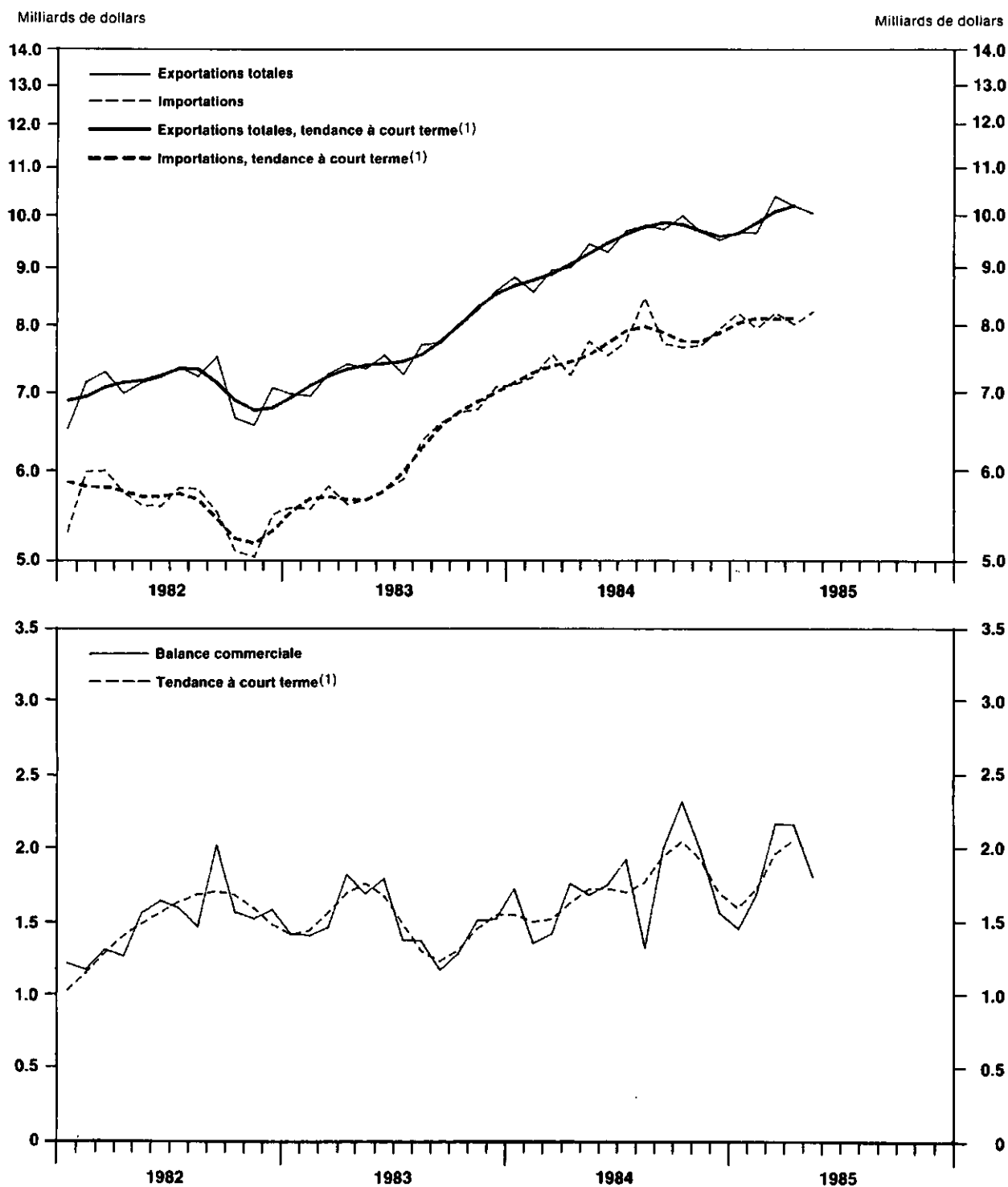
ISSN 0828-1998

Ottawa

TABLE DES MATIÈRES

	Page
Graphiques	5
Commentaires	6
Tableaux	
1. Commerce de marchandises du Canada	8
2. Commerce de marchandises par marchés principaux	9
3. Exportations totales par groupes de marchandises	10
4. Importations par groupes de marchandises	11

Importations, exportations totales et balance commerciale, ensemble des pays, désaisonnalisées
Base de la balance des paiements



(1) La tendance à court terme donne une meilleure idée de la direction et du taux de variation des échanges commerciaux en mettant en moyenne les appréciables fluctuations mensuelles qui se produisent fréquemment dans ces derniers. La tendance pour le dernier mois n'est pas reportée sur les diagrammes ci-dessus parce qu'elle change fréquemment de façon appréciable avec l'inclusion des données des mois suivants.

Communiqué préliminaire sur le commerce international du Canada Mai 1985

Comparaison mensuelle (Tableau 1)

Après désaisonnalisation et selon les concepts de la balance des paiements, les estimations provisoires révèlent une légère diminution du total des exportations du Canada, qui tombe à \$10.0 milliards en mai. La diminution de 1.4%, ou \$146 millions, est la deuxième baisse consécutive, mais la valeur du total des exportations demeure à des niveaux records, et la tendance à court terme continue d'augmenter.

Les importations augmentent de 2.5%, ou \$200 millions, en mai, pour atteindre \$8.2 milliards, ce qui marque la continuation des fluctuations mensuelles, dans l'ensemble compensatrices, que l'on observe depuis janvier. Pour cette raison, l'excédent du commerce de marchandises passe de \$2.1 milliards en avril à \$1.8 milliard en mai.

Tendance à court terme

C'est le secteur de l'énergie qui continue d'alimenter le plus la croissance de la tendance à court terme des exportations, tandis que celle des machines et des biens de consommation est plus lente. Les exportations de produits de la forêt restent au même niveau. La tendance des produits agricoles et de la pêche, après s'être repliée par rapport aux niveaux records enregistrés en 1984, se stabilise au cours de la période étudiée. La tendance à court terme des exportations de produits automobiles et de produits et matières industriels devient très légèrement négative.

La tendance à court terme des importations demeure stable. La croissance de la tendance à court terme des importations de machines et de produits et matières industriels est compensée par une baisse de la tendance du secteur automobile. La tendance des importations de biens agricoles et de biens de consommation ne fait ressortir aucun mouvement appréciable.

Analyse par marchandises

Total des exportations (désaisonnalisées), base de la balance des paiements (Tableau 3)

La plus grande partie de la diminution de \$146 millions des exportations s'explique par une baisse de \$124 millions des matières brutes. Dans ce dernier cas, les exportations de pétrole

brut et de minerais de fer diminuent de \$87 millions et de \$48 millions respectivement, après avoir enregistré des augmentations aussi importantes le mois précédent. Dans le cas des matières travaillées, des baisses de \$51 millions des exportations de produits chimiques organiques et de \$42 millions de celles de papier journal sont en partie compensées par une progression de \$59 millions des exportations de produits de bois d'oeuvre. Les exportations de voitures et de camions augmentent légèrement (\$28 millions et \$22 millions), tandis que celles de pièces automobiles diminuent de \$35 millions.

Importations (désaisonnalisées), base de la balance des paiements (Tableau 4)

La hausse de \$200 millions des importations s'explique principalement par des progressions dans le secteur de l'énergie. Les importations de pétrole brut, de charbon, et de dérivés du pétrole raffiné et du charbon augmentent ensemble de \$148 millions après avoir enregistré une chute de plus de \$100 millions en avril. Les importations de machines et de matériel de bureau progressent de \$65 millions, après une baisse équivalente en avril. Les importations de voitures demeurent inchangées, et celles de camions s'accroissent de \$36 millions, tandis que celles de pièces automobiles se replient de \$72 millions.

Analyse selon les partenaires commerciaux (Tableau 2)

Total des exportations (désaisonnalisées), base de la balance des paiements

Les exportations aux États-Unis baissent de \$139 millions pour tomber à \$8.0 milliards, mais représentent néanmoins plus de 80% du total des exportations. Les exportations vers le Japon s'accroissent de \$37 millions pour passer à \$378 millions, mais demeurent bien inférieures pour le deuxième mois consécutif à la valeur mensuelle moyenne de \$461 millions enregistrée en 1984. Les exportations vers le Royaume-Uni et les autres pays de la CEE diminuent légèrement (\$13 millions et \$18 millions respectivement). Les exportations vers les autres pays de l'OCDE diminuent de \$78 millions en mai, mais cette baisse est compensée dans une large mesure par une progression de \$65 millions de celles vers les autres pays.

Importations (désaisonnalisées), base de la balance des paiements

Les importations des États-Unis diminuent en mai de \$101 millions pour tomber à \$5.8 milliards, ce qui marque la poursuite d'une tendance progressive à la baisse par rapport au total pour janvier de \$6.0 milliards. Les importations en provenance du Japon compensent dans une large mesure cette

baisse, avec une progression de \$99 millions, dont la moitié environ est due aux voitures. Les importations en provenance du reste du monde s'accroissent de \$202 millions.

Disponibles sur CANSIM dans les matrices 30, 3643-3644, 3650-3679, 3686-3714 et 3718-3719.

(Voir les tableaux aux pages 8 à 11)

Communiquer avec J.M. Houle (613-990-9647), Sous-section des demandes de renseignements sur le commerce, ou Judith Frederick (613-990-9784), Section des statistiques et des analyses commerciales, Division du commerce international.

Tableau 1
Commerce de marchandises du Canada
 Mai 1985
 Base de la balance des paiements

	Expor- tations ¹ brutes	Impor- tations brutes	Expor- tations ¹ C.D. ³ \$ millions	Impor- tations C.D. ³	Balance C.D. ³	Variation ²		
						Expor- tations ¹ C.D. ³ %	Impor- tations C.D. ³ %	Balance C.D. ³ \$ millions
1979	65,582	61,156	65,582	61,156	4,425	22.9	24.7	108
1980	76,680	67,901	76,680	67,901	8,779	16.9	11.0	4,354
1981	84,468	77,140	84,468	77,140	7,328	10.2	13.6	-1,451
1982	84,540	66,726	84,540	66,726	17,814	0.1	-13.5	10,486
1983	90,825	73,120	90,825	73,120	17,705	7.4	9.6	-109
1984	112,118	91,450	112,118	91,450	20,667	23.4	25.1	2,963
1983								
Premier trimestre	20,531	16,593	21,133	16,872	4,261	4.6	8.3	-370
Deuxième trimestre	23,506	18,414	22,242	16,963	5,279	5.2	0.5	1,018
Troisième trimestre	21,533	17,867	22,655	18,772	3,883	1.9	10.7	-1,396
Quatrième trimestre	25,253	20,246	24,795	20,514	4,281	9.4	9.3	398
1984								
Premier trimestre	25,776	21,818	26,298	21,832	4,465	6.1	6.4	184
Deuxième trimestre	29,341	24,161	27,642	22,479	5,163	5.1	3.0	698
Troisième trimestre	27,663	22,696	29,108	23,898	5,210	5.3	6.3	47
Quatrième trimestre	29,338	22,775	29,070	23,241	5,829	-0.1	-2.8	619
1985								
Premier trimestre	28,726	23,746	29,608	24,341	5,267	1.9	4.7	-562
1984								
Janvier	8,244	6,530	8,806	7,090	1,716	2.8	0.4	207
Février	8,353	7,226	8,548	7,205	1,343	-2.9	1.6	-373
Mars	9,178	8,062	8,944	7,537	1,407	4.6	4.6	65
Avril	9,107	7,820	8,978	7,228	1,750	0.4	-4.1	34
Mai	10,258	8,509	9,409	7,736	1,673	4.8	7.0	-77
Juin	9,976	7,832	9,256	7,516	1,740	-1.6	-2.8	68
Juillet	9,207	7,515	9,661	7,747	1,914	4.4	3.1	174
Août	8,924	8,026	9,763	8,453	1,310	1.1	9.1	-604
Septembre	9,533	7,154	9,683	7,699	1,984	-0.8	-8.9	674
Octobre	10,250	8,150	9,950	7,643	2,307	2.8	-0.7	322
Novembre	10,114	7,725	9,644	7,670	1,974	-3.1	0.4	-333
Décembre	8,974	6,900	9,475	7,928	1,547	-1.8	3.4	-427
1985								
Janvier	9,119	7,655	9,635	8,197	1,438	1.7	3.4	-110
Février	9,117	7,591	9,620	7,944	1,676	-0.2	-3.1	238
Mars	10,490	8,500	10,353	8,200	2,153	7.6	3.2	477
Avril	10,420	8,971	10,156	8,011	2,145	-1.9	-2.3	-8
Mai	10,786	8,955	10,010	8,211	1,799	-1.4	2.5	-345
Chiffres cumulatifs								
1984	45,140	38,147	44,684	36,796	7,888	24.6	31.0	131
1985	49,932	41,673	49,774	40,563	9,211	11.4	10.2	1,323

¹ Exportations totales = exportations nationales + ré-exportations.

² Variation en pourcentage de la période précédente.

³ Chiffres désaisonnalisés.

Note: En raison de l'arrondissement, les données mensuelles peuvent ne pas correspondre aux données trimestrielles, et les données trimestrielles peuvent ne pas correspondre aux données annuelles.

Tableau 2
Commerce de marchandises par marchés principaux
 Mai 1985
 Désaisonnalisé, base de la balance des paiements

	Avr. \$ millions	Mai	Variation				Total cumulatif \$ millions	Variation sur l'année précédente	
			Avr. %	Mai %	Avr. \$ millions	Mai \$ millions		%	\$ millions
Exportations totales vers:									
États-Unis	8,185.7	8,046.6	1.5	-1.7	122.0	-139.1	38,983.5	14.2	4,856.1
Japon	340.4	377.5	-32.7	10.9	-165.0	37.1	2,239.9	5.5	116.6
Royaume-Uni	195.7	183.0	8.8	-6.5	15.9	-12.7	1,027.4	-1.0	-10.2
Autres, CEE	350.0	332.4	-8.8	-5.0	-33.8	-17.6	1,826.1	0.2	2.9
Autres, OCDE	213.9	135.9	-6.5	-36.5	-14.8	-78.0	949.6	17.1	138.3
Autres pays	870.3	935.1	-12.3	7.4	-121.5	64.7	4,747.8	-0.3	-13.3
Total	10,156.0	10,010.4	-1.9	-1.4	-197.1	-145.6	49,774.2	11.4	5,090.4
Importations de:									
États-Unis	5,899.2	5,798.3	-0.9	-1.7	-55.9	-100.8	29,553.5	11.3	3,005.8
Japon	414.4	513.0	-7.2	23.8	-32.2	98.6	2,290.0	10.4	216.5
Royaume-Uni	184.2	245.1	24.6	33.1	36.4	60.9	874.9	-4.1	-37.1
Autres, CEE	513.8	580.9	-0.7	13.1	-3.4	67.1	2,602.2	11.8	274.4
Autres, OCDE	207.4	212.2	-2.5	2.4	-5.4	4.9	1,004.6	12.1	108.1
Autres pays	792.5	861.4	-13.9	8.7	-128.1	68.9	4,237.9	4.9	199.8
Total	8,011.5	8,211.1	-2.3	2.5	-188.6	199.6	40,563.3	10.2	3,767.6
Balance commerciale avec:									
États-Unis	2,286.5	2,248.3			178.0	-38.3	9,430.0		1,850.3
Japon	-74.0	-135.6			-132.8	-61.5	-50.2		-99.9
Royaume-Uni	11.4	-62.2			-20.5	-73.6	152.5		26.8
Autres, CEE	-163.8	-248.5			-30.3	-84.8	-776.2		-271.4
Autres, OCDE	6.5	-76.3			-9.4	-82.9	-55.0		30.2
Autres pays	77.8	73.7			6.6	-4.1	509.9		-213.1
Total	2,144.5	1,799.4			-8.5	-345.1	9,211.0		1,322.9

Tableau 3
Exportations totales par groupes de marchandises

Mai 1985

Désaisonnalisées, base de la balance des paiements

	Variation						Total cumulatif	Variation sur l'année précédente		
	Avr.	Mai	Avr.	Mai	Avr.	Mai		Total cumulatif	%	\$ millions
	\$ millions	%	%	%	\$ millions	\$ millions				
Animaux vivants	48.7	42.3	-25.0	-13.1	-16.2	-6.4	255.0	51.5	86.7	
Aliments, provendes, boissons et tabacs	758.3	753.4	8.5	-0.6	59.3	-4.9	3,674.4	-10.5	-429.6	
Poisson et préparations de poisson	135.1	156.2	-5.6	15.6	-8.0	21.1	697.7	8.0	51.4	
Orge	37.3	7.0	13.0	-81.2	4.3	-30.3	168.8	-48.7	-160.1	
Blé	300.7	331.3	17.6	10.2	44.9	30.6	1,452.1	-14.2	-239.4	
Farine de blé	8.3	5.0	-25.9	-39.8	-2.9	-3.3	36.4	-35.5	-20.0	
Autres céréales, non moulues	11.8	3.2	57.3	-72.9	4.3	-8.6	35.1	-52.4	-38.6	
Autres préparations céréalières	16.8	17.9	-23.3	6.5	-5.1	1.1	97.8	-4.6	-4.7	
Viandes et préparations de viandes	62.0	57.3	-1.7	-7.6	-1.1	-4.7	318.4	3.3	10.2	
Boissons alcooliques	52.8	45.5	1.0	-13.8	0.5	-7.3	242.5	-2.0	-5.0	
Autres aliments, provendes, boissons et tabacs	133.5	130.0	20.1	-2.6	22.3	-3.5	625.7	-3.6	-23.3	
Matières brutes, non comestibles	1,803.5	1,679.0	-0.6	-6.9	-11.7	-124.5	8,498.1	17.7	1,277.9	
Graine de colza	60.4	52.4	48.4	-13.2	19.7	-8.0	245.0	-34.2	-127.4	
Autres produits végétaux bruts	40.1	42.7	-17.7	6.5	-8.6	2.6	200.7	15.1	26.3	
Minerais, concentrés et déchets de fer	143.2	95.5	27.1	-33.3	30.5	-47.7	658.4	24.9	131.4	
Minerais, concentrés et déchets de cuivre	38.3	37.5	-0.8	-2.1	-0.3	-0.8	213.7	-4.6	-10.4	
Minerais, concentrés et déchets de nickel	66.0	45.7	5.6	-30.8	3.5	-20.3	257.0	8.8	20.7	
Minerais, concentrés et déchets de zinc	28.7	23.8	963.0	-17.1	26.0	-4.9	66.6	-35.8	-37.2	
Autres minerais, concentrés, déchets métal	65.1	55.1	2.0	-15.4	1.3	-10.0	434.7	18.1	66.5	
Pétrole brut	648.4	561.8	21.8	-13.4	116.1	-86.6	2,472.3	32.3	603.9	
Gaz naturel	409.2	388.2	11.7	-5.1	42.8	-21.0	1,826.8	9.7	162.1	
Charbon et substances bitumineuses brutes	102.9	123.0	-57.1	19.5	-136.9	20.1	800.3	10.7	77.2	
Amiante, non ouvré	37.1	55.4	22.4	49.3	6.8	18.3	204.1	-9.2	-20.8	
Autres produits bruts d'origine animale	27.1	26.0	7.5	-4.1	1.9	-1.1	131.4	0.4	0.5	
Autres matières en bois brutes	13.2	21.7	-67.2	64.4	-27.0	8.5	131.5	-0.3	-0.4	
Autres minéraux non métalliques bruts	107.3	132.7	-44.0	23.7	-84.4	25.4	764.1	98.4	379.0	
Autres matières brutes, non comestibles	16.4	17.6	-16.3	7.3	-3.2	1.2	91.6	8.0	6.8	
Matières travaillées, non comestibles	3,212.1	3,193.6	-3.8	-0.6	-125.2	-18.5	15,638.0	10.9	1,533.5	
Bois d'oeuvre	365.4	424.3	-3.3	16.1	-12.6	58.9	1,839.4	4.0	70.0	
Autres demi-produits en bois	77.9	83.2	-0.3	6.8	-0.2	5.3	389.9	4.0	15.1	
Pâte de bois et pâte similaire	277.4	272.8	-4.4	-1.7	-12.7	-4.6	1,448.3	5.2	71.0	
Papier journal	461.8	420.0	-3.9	-9.1	-18.8	-41.8	2,256.7	25.0	451.8	
Autre papier et carton	111.2	111.1	-4.6	-0.1	-5.4	-0.1	546.5	11.7	57.2	
Produits chimiques inorganiques	114.3	131.5	-21.6	15.0	-31.4	17.2	622.4	20.0	103.9	
Produits chimiques organiques	150.6	99.9	10.0	-33.7	13.7	-50.7	650.8	8.8	52.5	
Engrais et matières fertilisantes	134.1	122.9	1.1	-8.4	1.5	-11.2	611.1	1.0	6.0	
Caoutchouc synthétique et matières plastiques	89.7	87.6	-15.3	-2.3	-16.2	-2.1	482.2	35.0	124.9	
Autres produits chimiques	24.2	22.3	-16.6	-7.9	-4.8	-1.9	144.8	1.3	1.9	
Dérivés du pétrole et du charbon	344.4	341.3	1.1	-0.9	3.6	-3.1	1,440.7	7.1	95.2	
Fer et acier primaires	19.0	16.2	115.9	-14.7	10.2	-2.8	74.7	-26.6	-27.1	
Barres, tiges, tôles et feuilles d'acier	122.0	118.6	8.0	-2.8	9.0	-3.4	558.8	28.2	122.8	
Autres fer, acier et alliages	74.3	71.6	-13.4	-3.6	-11.5	-2.7	406.9	6.5	24.8	
Aluminium, y compris alliages	173.4	155.0	6.8	-10.6	11.0	-18.4	823.5	-2.5	-21.2	
Cuivre et alliages	69.3	73.5	61.5	6.1	26.4	4.2	304.7	-14.5	-51.8	
Nickel et alliages	57.8	47.3	-1.5	-18.2	-0.9	-10.5	273.1	23.1	51.2	
Métaux précieux et alliages	117.2	132.4	-25.7	13.0	-40.5	15.2	650.0	46.4	205.9	
Zinc et alliages	59.5	55.0	-21.7	-7.6	-16.5	-4.5	306.3	0.9	2.7	
Autres métaux non ferreux et alliages	16.9	18.3	18.2	8.3	2.6	1.4	78.1	7.1	5.2	
Ouvrages de base en métal	75.1	74.8	-9.8	-0.4	-8.2	-0.3	389.9	17.9	59.1	
Électricité	131.4	139.3	-7.7	6.0	-11.0	7.9	614.1	11.4	62.6	
Demi-produits en matières textiles	24.0	24.5	-13.0	2.1	-3.6	0.5	124.1	-0.7	-0.9	
Produits minéraux non métalliques de base	61.6	61.4	-12.9	-0.3	-9.1	-0.2	301.3	7.7	21.6	
Autres matières travaillées, non comestibles	59.8	88.9	0.5	48.7	0.3	29.1	300.1	10.9	29.6	
Produits finis, non comestibles	4,158.8	4,163.9	-2.2	0.1	-94.0	5.1	20,850.0	13.9	2,542.2	
Machinerie industrielle	296.1	301.8	-6.1	1.9	-19.1	5.7	1,476.5	15.5	198.2	
Machinerie agricole, y compris tracteurs	51.1	49.1	0.6	-3.9	0.3	-2.0	251.5	-16.3	-49.0	
Voitures particulières et châssis	1,135.0	1,163.2	-3.5	2.5	-41.2	28.2	5,703.1	8.1	429.4	
Camions et autres véhicules moteurs	511.4	533.8	-14.1	4.4	-84.1	22.4	2,784.5	18.9	443.4	
Pièces de véhic., y compris mot. et pièces	925.5	890.1	3.1	-3.8	27.8	-35.4	4,669.8	16.6	663.8	
Téléviseurs, équip. de télécom. & équip. con.	251.2	252.9	2.4	0.7	5.9	1.7	1,236.3	25.8	253.6	
Avions, moteurs d'avions et leurs pièces	188.1	192.3	4.7	2.2	8.4	4.2	886.2	20.0	147.5	
Autre matériel de transport	95.3	113.8	16.1	19.4	13.2	18.5	453.4	6.4	27.2	
Machines et matériel de bureau	171.5	160.9	-3.9	-6.2	-7.0	-10.6	842.6	18.9	133.7	
Autre matériel et outils	211.6	220.2	4.4	4.1	9.0	8.6	1,052.4	17.5	156.5	
Autres biens de consommation	165.8	150.4	3.8	-9.3	6.0	-15.4	779.8	1.2	9.4	
Autres produits finis, non comestibles	156.2	135.4	-7.9	-13.3	-13.4	-20.8	714.1	21.9	128.5	
Transactions spéciales commerciales	31.3	33.8	-30.3	8.0	-13.6	2.5	168.1	-5.6	-10.0	
Ajustements de la B. des P. non distribués	143.3	144.4	3.2	0.8	4.4	1.1	690.6	14.9	89.4	
Exportations totales	10,156.0	10,010.4	-1.9	-1.4	-197.1	-145.6	49,774.2	11.4	5,090.4	

Tableau 4
Imports par groupes de marchandises

Mai 1985

Désaisonnalisées, base de la balance des paiements

	Variation						Total cumulatif \$ millions	Variation sur l'année précédente	
	Avr.	Mai	Avr.	Mai	Avr.	Mai		% \$ millions	% \$ millions
	\$ millions		%	%	\$ millions	\$ millions			
Animaux vivants	11.8	11.7	18.0	-0.8	1.8	-0.1	48.3	10.0	4.4
Aliments, provendes, boissons et tabacs	515.9	487.2	4.6	-5.6	22.6	-28.7	2,482.6	6.9	159.2
Vian­des et préparations de viandes	42.4	32.5	14.0	-23.3	5.2	-9.9	199.6	13.6	23.9
Poisson et animaux marins	54.1	40.2	19.2	-25.7	8.7	-13.9	224.0	13.8	27.1
Fruits frais et baies	74.4	72.2	-4.1	-3.0	-3.2	-2.2	383.9	12.6	43.0
Fruits séchés, fruits et prép. à base de fruits	44.3	33.0	2.3	-25.5	1.0	-11.3	208.4	1.7	3.4
Légumes frais	48.3	43.1	9.0	-10.8	4.0	-5.2	225.7	0.8	1.7
Autres légumes et prép. à base de légumes	28.6	30.5	24.3	6.6	5.6	1.9	128.6	-2.8	-3.7
Cacao, café, thé et autres matières alimentaires	89.2	81.8	13.1	-8.3	10.3	-7.4	412.1	-0.1	-0.4
Produits laitiers, oeufs et miel	11.3	12.0	-8.1	6.2	-1.0	0.7	57.7	4.2	2.3
Blé d'inde (maïs) égrené	13.2	12.2	45.1	-7.6	4.1	-1.0	54.9	72.1	23.0
Autres céréales et préparations céréalières	21.4	22.4	22.3	4.7	3.9	1.0	104.6	-4.4	-4.8
Sucre et préparations à base de sucre	33.9	47.4	-23.6	39.8	-10.5	13.5	202.7	27.6	43.9
Fourrages et provendes sauf céréales non moulues	20.2	19.3	19.5	-4.5	3.3	-0.9	94.3	1.1	1.0
Boissons	31.1	38.5	-20.7	23.8	-8.1	7.4	171.9	0.5	0.8
Tabac	3.7	2.1	-7.5	-43.2	-0.3	-1.6	14.3	-10.6	-1.7
Matières brutes, non comestibles	520.8	610.1	-13.0	17.1	-77.8	89.3	2,680.1	-13.8	-428.6
Minerais, concentrés et déchets métallifères	80.8	109.9	-6.5	36.0	-5.6	29.1	436.7	-2.0	-9.0
Houille et autres produits connexes	61.2	89.4	-25.1	46.1	-20.5	28.2	346.1	-24.2	-110.3
Pétrole brut	245.8	290.5	-9.6	18.2	-26.0	44.7	1,227.2	-18.9	-285.2
Produits bruts d'origine animale	22.2	19.2	3.3	-13.5	0.7	-3.0	103.2	0.7	0.7
Produits végétaux bruts	37.1	26.7	1.6	-28.0	0.6	-10.4	181.0	-13.1	-27.3
Matières en bois brutes	13.2	14.5	-36.2	9.8	-7.5	1.3	79.9	20.7	13.7
Coton	7.1	5.6	-11.3	-21.1	-0.9	-1.5	37.3	-27.3	-14.0
Laine et fibres artificielles	15.6	14.5	32.2	-7.1	3.8	-1.1	67.4	-6.1	-4.4
Minéraux non métalliques bruts	37.8	39.9	-37.1	5.6	-22.3	2.1	201.2	3.7	7.1
Matières travaillées, non comestibles	1,484.3	1,556.5	-5.3	4.9	-82.6	72.2	7,529.3	13.7	906.6
Demi-produits en bois	50.2	45.9	-9.2	-8.6	-5.1	-4.3	261.5	-5.2	-14.2
Demi-produits en matières textiles	145.6	144.5	1.6	-0.8	2.3	-1.1	709.3	1.9	13.5
Produits chimiques organiques	144.6	127.2	13.4	-12.0	17.1	-17.4	623.6	6.5	37.9
Matières plastiques	127.4	127.6	-0.2	0.2	-0.2	0.2	618.1	8.1	46.1
Autres produits chimiques et prod. connexes	188.7	196.7	-0.9	4.2	-1.7	8.0	959.2	5.5	49.6
Dérivés du pétrole et du charbon	92.3	167.7	-37.5	81.7	-55.4	75.4	708.4	19.5	115.5
Barres, tiges, tôles et feuilles d'acier	81.6	95.0	-9.7	16.4	-8.8	13.4	420.1	18.5	65.6
Autres produits de fer et d'acier	69.7	71.0	7.4	1.9	4.8	1.3	342.8	20.2	57.5
Métaux précieux, y compris alliages	141.7	115.2	-18.2	-18.7	-31.6	-26.5	648.4	150.0	389.0
Autres métaux non ferreux et alliages	87.2	93.8	0.9	7.6	0.8	6.6	460.6	-1.5	-7.1
Demi-produits de base en métal	126.2	118.0	-3.4	-6.5	-4.4	-8.2	620.8	4.9	28.9
Demi-produits en caoutchouc	17.8	19.4	-15.6	9.0	-3.3	1.6	98.2	8.0	7.3
Huiles et mat. grasses d'origine anim. et vég.	18.9	25.7	-8.7	36.0	-1.8	6.8	102.6	10.8	10.0
Minéraux non métalliques	81.1	87.3	-4.8	7.6	-4.1	6.2	406.3	17.3	59.9
Autres matières travaillées, non comest.	111.3	121.6	8.8	9.3	9.0	10.3	549.3	9.4	47.0
Produits finis, non comestibles	5,516.9	5,571.7	-1.0	1.0	-54.0	54.8	27,982.5	11.6	2,912.5
Moteurs, turbines, génératrices et mot. elect.	73.1	82.4	8.6	12.7	5.8	9.3	382.1	26.9	80.9
Machines de forage et pour mines	68.1	65.1	6.6	-4.4	4.2	-3.0	309.0	33.1	76.8
Machines à creuser	71.7	78.1	17.7	8.9	10.8	6.4	321.0	22.9	59.8
Machines pour le travail des métaux	92.1	83.8	11.0	-9.0	9.1	-8.3	404.5	22.6	74.6
Autres machineries industrielles	345.8	358.1	-2.4	3.6	-8.5	12.3	1,730.0	18.4	269.1
Machines agricoles y compris les tracteurs	144.4	145.0	15.1	0.4	18.9	0.6	686.9	-8.0	-60.1
Voitures particulières et châssis	811.9	814.3	-13.4	0.3	-125.8	2.4	4,442.1	40.7	1,284.1
Camions et autres véhicules moteurs	227.6	263.2	2.0	15.6	4.4	35.6	1,159.6	15.8	157.9
Pièces de véhic. auto. y compris mot. et pièces	1,329.1	1,256.8	4.5	-5.4	57.6	-72.3	6,716.1	9.1	562.2
Téléviseurs, radios et phonographes	70.5	62.7	17.1	-11.1	10.3	-7.8	325.6	-7.5	-26.5
Autre équipement et matériel de télécom.	303.0	320.1	-9.5	5.6	-31.9	17.1	1,577.5	4.7	71.1
Machines et matériel de bureau	324.5	389.6	-14.3	20.1	-54.3	65.1	1,797.9	2.4	42.8
Autre équipement et outils	538.7	530.0	1.6	-1.6	8.5	-8.7	2,648.4	8.1	197.4
Avions, moteurs d'avions et leurs pièces	251.3	219.4	36.0	-12.7	66.5	-31.9	1,104.3	8.5	86.1
Autre matériel de transport et pièces	110.4	121.3	12.5	9.9	12.3	10.9	561.3	-6.0	-35.8
Vêtements et accessoires vestimentaires	143.0	124.9	-10.3	-12.7	-16.4	-18.1	706.9	4.4	30.1
Chaussures	35.2	37.9	-9.0	7.7	-3.5	2.7	194.4	-4.6	-9.3
Imprimés	111.5	113.4	-6.6	1.7	-7.9	1.9	562.8	2.6	14.0
Montres, articles pour sports et jeux	73.6	90.2	-15.3	22.6	-13.3	16.6	402.4	13.8	48.9
Fournitures de maison	95.0	91.4	8.3	-3.8	7.3	-3.6	440.2	0.8	3.6
Articles photographiques	74.5	80.3	-14.8	7.8	-12.9	5.8	396.9	-12.9	-58.6
Divers produits finis, non comestibles	222.1	243.6	2.3	9.7	5.0	21.5	1,112.7	4.1	44.0
Transactions spéciales commerciales	138.7	145.5	9.0	4.9	11.5	6.8	672.6	4.6	29.7
Ajustements de la B. des P. non distribués	-176.9	-171.6	6.1	-3.0	-10.2	5.3	-832.0	-18.1	183.8
Imports totales	8,011.5	8,211.1	-2.3	2.5	-188.6	199.6	40,563.3	10.2	3,767.6

