

# Communiqué préliminaire sur le commerce international du Canada

Juillet 1985

Ne pas publier avant 7 heures (hne)  
Le mardi, 10 septembre 1985



### Des données sous plusieurs formes ...

Statistique Canada diffuse les données sous formes diverses. Outre les publications, des totalisations habituelles et spéciales sont offertes sur imprimés d'ordinateur, sur microfiches et microfilms et sur bandes magnétiques. Des cartes et d'autres documents de référence géographiques sont disponibles pour certaines sortes de données. L'accès direct à des données agrégées est possible par le truchement de CANSIM, la base de données ordiolingue et le système d'extraction de Statistique Canada.

### Comment obtenir d'autres renseignements

Toutes demandes de renseignements au sujet de cette publication ou de statistiques et services connexes doivent être adressées à:

Sous-section des renseignements sur le commerce,  
Division du commerce international,

Statistique Canada, Ottawa, K1A 0T6 (téléphone: 990-9647) ou au centre de consultation de Statistique Canada à:

St. John's (772-4073)	Sturgeon Falls (753-4888)
Halifax (426-5331)	Winnipeg (949-4020)
Montréal (283-5725)	Regina (359-5405)
Ottawa (990-8116)	Edmonton (420-3027)
Toronto (973-6586)	Vancouver (666-3691)
Carte de crédit seulement (973-8018)	

Un service d'appel interurbain sans frais est offert, dans toutes les provinces et dans les territoires, aux **utilisateurs qui habitent à l'extérieur des zones de communication locale** des centres régionaux de consultation.

Terre-Neuve et Labrador	Zenith 0-7037
Nouvelle-Écosse, Nouveau-Brunswick et Île-du-Prince-Édouard	1-800-565-7192
Québec	1-800-361-2831
Ontario	1-800-268-1151
Maritoba	1-800-282-8006
Saskatchewan	1(112)800-667-3524
Alberta	1-800-222-6400
Colombie-Britannique (sud et centrale)	112-800-663-1551
Yukon et nord de la C.-B. (territoire desservi par la NorthwesTel Inc.)	Zenith 0-8913
Territoires du Nord-Ouest (territoire desservi par la NorthwesTel Inc.)	Zenith 2-2015

### Comment commander les publications

On peut se procurer cette publication et les autres publications de Statistique Canada auprès des agents autorisés et des autres librairies locales, par l'entremise des bureaux locaux de Statistique Canada, ou en écrivant à la Section des ventes et de la distribution des publications, Statistique Canada, Ottawa, K1A 0T6.

1(613)990-8114

1(613)990-8115

**Statistique Canada**  
Division du commerce international

Commerce du Canada

# **Communiqué préliminaire sur le commerce international du Canada**

Juillet 1985

Publication autorisée par  
le ministre des Approvisionnements et  
Services Canada

© Ministre des Approvisionnements  
et Services Canada 1985

Mai 1985  
5-4110-508

Prix: Canada, \$5.00, \$50.00 par année  
Autres pays, \$6.00, \$60.00 par année

Paiement en dollars canadiens ou l'équivalent

Catalogue 65-001P, vol. 1, n° 5

ISSN 0828-1998

Ottawa

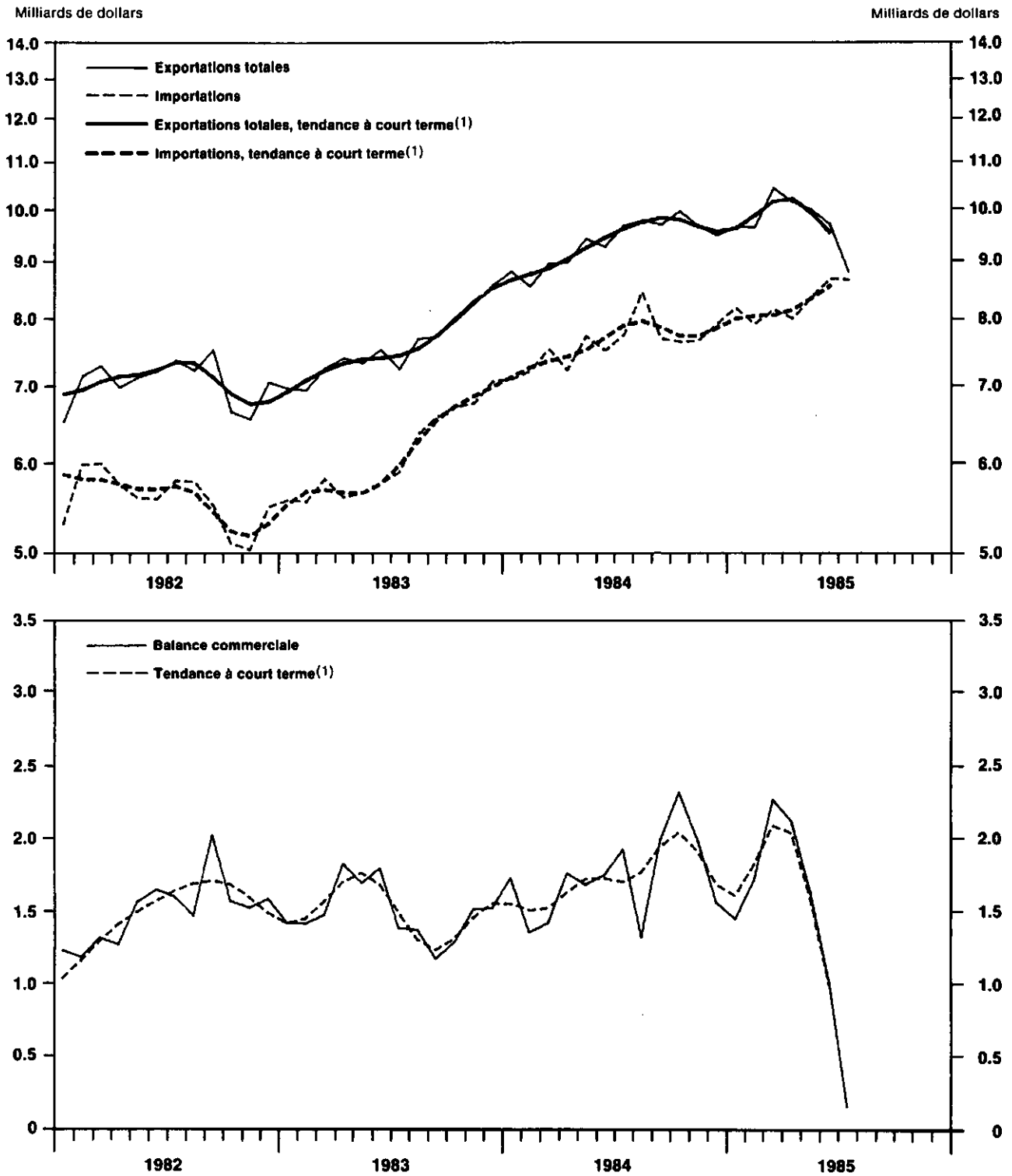


**TABLE DES MATIÈRES**

	<b>Page</b>
<b>Graphiques</b>	<b>5</b>
<b>Commentaires</b>	<b>6</b>
<b>Tableaux</b>	
<b>1. Commerce de marchandises du Canada</b>	<b>8</b>
<b>2. Commerce de marchandises par marchés principaux</b>	<b>9</b>
<b>3. Exportations totales par groupes de marchandises</b>	<b>10</b>
<b>4. Importations par groupes de marchandises</b>	<b>11</b>



**Importations, exportations totales et balance commerciale, ensemble des pays, désaisonnalisées**  
**Base de la balance des paiements**



(1) La tendance à court terme donne une meilleure idée de la direction et du taux de variation des échanges commerciaux en mettant en moyenne les appréciables fluctuations mensuelles qui se produisent fréquemment dans ces derniers. La tendance pour le dernier mois n'est pas reportée sur les diagrammes ci-dessus parce qu'elle change fréquemment de façon appréciable avec l'inclusion des données des mois suivants.

## **Communiqué préliminaire sur le commerce international du Canada** Juillet 1985

### **Comparaison mensuelle (Tableau 1)**

Après désaisonnalisation et selon les concepts de la balance des paiements, les estimations provisoires pour le mois de juillet révèlent que les exportations du Canada ont chuté de 9.1%, ou 872 millions, par rapport au mois de juin, pour s'inscrire à \$8.8 milliards. Ce montant est le plus faible depuis février 1984 et constitue une baisse de 15.4% par rapport au niveau record établi en mars de cette année.

Les importations en juillet sont restées essentiellement stables, à \$8.7 milliards. En raison de la diminution des exportations, l'excédent du commerce de marchandises tombe à \$148 millions en juillet, alors qu'il était de \$1,001 millions en juin. Il s'agit du plus faible excédent depuis avril 1980.

### **Tendance à court terme (Graphiques)**

La tendance à court terme des exportations baisse de façon continue depuis avril 1985. Elle se replie pour toutes les principales catégories, mais les mouvements à la baisse les plus forts touchent le secteur de l'énergie, après les fortes augmentations du premier trimestre, et les biens et matières industriels, qui diminuent sensiblement pour la première fois en deux ans. Les exportations de produits automobiles diminuent depuis plusieurs mois, et se retrouvent à leur niveau de juillet 1984. Les exportations de produits forestiers, après une légère reprise en mars, continuent de reculer.

Contrairement aux exportations, la tendance à court terme des importations poursuit sa montée. Les importations de biens et matières industriels ont progressé au rythme soutenu de 2% par mois pendant la plus grande partie de cette année, tandis que celles de machines et de biens de consommation ont crû à un rythme plus lent. Les importations de produits automobiles ont recommencé d'augmenter, après avoir diminué en mars et en avril. Seules les importations de produits agricoles et de la pêche sont en baisse.

### **Analyse par marchandises (Tableau 3)**

#### **Total des exportations (désaisonnalisées), base de la balance des paiements**

La chute de \$872 millions des exportations en juillet est générale. Les exportations de matières brutes diminuent de 11.0%, en raison de la baisse de celles de pétrole brut (-26.3%), de gaz naturel (-9.2%) et de minerais métalliques (-19.7%). Les exportations de produits chimiques et de dérivés raffinés du pétrole et du charbon diminuent de 22.4% et de 32.8% respectivement, ce qui contribue à une chute globale de 8.4% pour les matières travaillées. Les exportations de produits finis baissent de 8.6%, principalement celles d'automobiles (-8.5%), de camions et autres véhicules (-28.6%) et d'aéronefs (-26.1%). Les exportations de blé chutent de 35.5% pour tomber à \$170 millions, leur niveau le plus bas depuis 1979.

#### **Importations (désaisonnalisées), base de la balance des paiements (Tableau 4)**

Les importations de pétrole brut et de dérivés raffinés du pétrole baissent fortement (-37.2% et -68.4% respectivement), après les mises en stocks du deuxième trimestre, conséquence de la déréglementation du secteur et de la cessation des programmes de subvention le 1<sup>er</sup> juin. Cette diminution est compensée par une augmentation de 5.7% des importations de produits finis, en raison d'une hausse de 5.3% des importations de pièces automobiles et d'un quasi-doublement de celles d'aéronefs (+93.7%). Les importations de métaux précieux augmentent de 84.1%.

### **Analyse selon les partenaires commerciaux (Tableau 2)**

#### **Total des exportations (désaisonnalisées), base de la balance des paiements**

Les trois quarts de la diminution du total des exportations sont imputables à une chute de \$651 millions de celles à destination des États-Unis. Cette chute s'explique en partie par une croissance toujours lente aux États-Unis mais traduit également un ralentissement des  
(Suite à la page suivante.)



livraisons de produits automobiles se rattachant à une grève des camionneurs aux États-Unis en juillet. Les exportations vers le Royaume-Uni diminuent de plus d'un tiers pour tomber à \$146 millions, leur niveau mensuel le plus bas depuis 1978. Les exportations vers les pays hors de l'OCDE se replient de 22.5% pour passer à \$606 millions.

**Total des importations (désaisonnalisées),  
base de la balance des paiements**

Les importations en provenance des États-Unis augmentent de façon minime pour atteindre \$6.2 milliards. Les importations du Royaume-Uni demeurent à des niveaux records, ayant doublé depuis mars en raison des importations de pétrole brut, tandis que celles en provenance des autres pays de la CEE diminuent de \$91 millions pour retomber à leur niveau de mai.

Les importations en provenance des pays hors de l'OCDE se replient de \$191 millions.

**Disponibles sur CANSIM dans les matrices 30, 3643, 3644, 3649, 3651-3679, 3683-3714, 3718 et 3719.**

(Voir tableaux aux pages 8 à 11)

Commander le numéro de juillet 1985 de *Sommaire du commerce international du Canada* (65-001, \$15/\$150), qui paraîtra au cours de la quatrième semaine de septembre ou communiquer avec O. Soucy (613-990-9647), Sous-section des demandes de renseignements sur le commerce, ou Judith Frederick (613-990-9784), Section des statistiques et des analyses commerciales, Division du commerce international.

**Tableau 1**  
**Commerce de marchandises du Canada**  
 Juillet 1985  
 Base de la balance des paiements

	Expor- tations* totales brutes	Impor- tations brutes	Expor- tations* totales C.D. \$ millions	Impor- tations C.D.	Balance C.D.	Variation**		
						Expor- tations* totales C.D. %	Impor- tations C.D. %	Balance C.D. \$ millions
1979	65,582	61,156	65,582	61,156	4,425	22.9	24.7	108
1980	76,680	67,901	76,680	67,901	8,779	16.9	11.0	4,354
1981	84,468	77,140	84,468	77,140	7,328	10.2	13.6	-1,451
1982	84,540	66,726	84,540	66,726	17,814	0.1	-13.5	10,486
1983	90,825	73,120	90,825	73,120	17,705	7.4	9.6	-109
1984	112,118	91,450	112,118	91,450	20,667	23.4	25.1	2,963
<b>1983</b>								
Premier trimestre	20,531	16,593	21,133	16,872	4,261	4.6	8.3	-370
Deuxième trimestre	23,506	18,414	22,242	16,963	5,279	5.2	0.5	1,018
Troisième trimestre	21,533	17,867	22,655	18,772	3,883	1.9	10.7	-1,396
Quatrième trimestre	25,253	20,246	24,795	20,514	4,281	9.4	9.3	398
<b>1984</b>								
Premier trimestre	25,776	21,818	26,298	21,832	4,465	6.1	6.4	184
Deuxième trimestre	29,341	24,161	27,642	22,479	5,163	5.1	3.0	698
Troisième trimestre	27,663	22,696	29,108	23,898	5,210	5.3	6.3	47
Quatrième trimestre	29,338	22,775	29,070	23,241	5,829	-0.1	-2.8	619
<b>1985</b>								
Premier trimestre	28,814	23,694	29,695	24,283	5,412	2.2	4.5	-417
Deuxième trimestre	31,497	26,881	29,813	25,069	4,745	0.4	3.2	-667
<b>1984</b>								
Janvier	8,244	6,530	8,806	7,090	1,716	2.8	0.4	207
Février	8,353	7,226	8,548	7,205	1,343	-2.9	1.6	-373
Mars	9,178	8,062	8,944	7,537	1,407	4.6	4.6	65
Avril	9,107	7,820	8,978	7,228	1,750	0.4	-4.1	343
Mai	10,258	8,509	9,409	7,736	1,673	4.8	7.0	-77
Juin	9,976	7,832	9,256	7,516	1,740	-1.6	-2.8	68
Juillet	9,207	7,515	9,661	7,747	1,914	4.4	3.1	174
Août	8,924	8,026	9,763	8,453	1,310	1.1	9.1	-604
Septembre	9,533	7,154	9,683	7,699	1,984	-0.8	-8.9	674
Octobre	10,250	8,150	9,950	7,643	2,307	2.8	-0.7	322
Novembre	10,114	7,725	9,644	7,670	1,974	-3.1	0.4	-333
Décembre	8,974	6,900	9,475	7,928	1,547	-1.8	3.4	-427
<b>1985</b>								
Janvier	9,118	7,655	9,634	8,193	1,442	1.7	3.3	-106
Février	9,128	7,572	9,632	7,923	1,710	0.0	-3.3	267
Mars	10,568	8,467	10,428	8,168	2,260	8.3	3.1	551
Avril	10,404	8,984	10,138	8,021	2,117	-2.8	-1.8	-143
Mai	10,768	9,039	9,986	8,360	1,626	-1.5	4.2	-492
Juin	10,325	8,859	9,689	8,688	1,001	-3.0	3.9	-624
Juillet	8,425	8,659	8,817	8,668	148	-9.0	-0.2	-853
<b>Chiffres cumulatifs</b>								
1984	64,323	53,495	63,601	52,058	11,543	25.7	31.1	636
1985	68,736	59,234	68,325	58,020	10,305	7.4	11.5	-1,238

\* Exportations totales = exportations nationales + ré-exportations.

\*\* Variation en pourcentage de la période précédente.

**Tableau 2**  
**Commerce de marchandises par marchés principaux**

Juillet 1985

Désaisonnalisé, base de la balance des paiements

	Juin	Juillet	Variation				Total cumulatif	Variation sur l'année précédente	
			Juin	Juillet	Juin	Juillet		%	\$ millions
	\$ millions		%	%	\$ millions		\$ millions	%	\$ millions
<b>Exportations totales vers:</b>									
États-Unis	7,747.3	7,095.9	-3.2	-8.4	-252.1	-651.4	53,773.1	11.3	5,457.7
Japon	455.9	453.1	18.9	-0.6	72.6	-2.9	3,168.7	0.1	3.5
Royaume-Uni	234.7	145.8	28.1	-37.9	51.5	-88.8	1,420.3	-0.7	-9.9
Autres, CEE	331.4	353.5	-1.1	6.7	-3.8	22.1	2,527.9	-2.2	-57.4
Autres, OCDE	137.4	162.1	-7.1	18.0	-10.5	24.7	1,269.8	9.2	107.1
Autres pays	782.8	606.4	-16.4	-22.5	-153.8	-176.3	6,165.6	-11.2	-776.8
<b>Total</b>	<b>9,689.4</b>	<b>8,816.8</b>	<b>-3.0</b>	<b>-9.0</b>	<b>-296.1</b>	<b>-872.6</b>	<b>68,325.3</b>	<b>7.4</b>	<b>4,724.2</b>
<b>Importations de:</b>									
États-Unis	6,081.3	6,157.3	4.6	1.2	269.0	76.0	41,783.1	11.8	4,415.0
Japon	456.2	507.3	-11.5	11.2	-59.3	51.1	3,256.8	6.8	206.3
Royaume-Uni	323.2	384.7	31.4	19.0	77.2	61.5	1,584.5	20.4	268.6
Autres, CEE	647.9	586.3	10.4	-9.5	60.9	-61.6	3,843.1	18.1	589.3
Autres, OCDE	202.2	246.7	-5.0	22.0	-10.7	44.5	1,460.4	13.3	171.3
Autres pays	977.3	786.1	-0.9	-19.6	-8.8	-191.2	6,092.5	5.4	311.9
<b>Total</b>	<b>8,688.1</b>	<b>8,668.4</b>	<b>3.9</b>	<b>-0.2</b>	<b>328.4</b>	<b>-19.7</b>	<b>58,020.4</b>	<b>11.5</b>	<b>5,962.4</b>
<b>Balance commerciale avec:</b>									
États-Unis	1,665.9	938.6			-521.1	-727.4	11,990.0		1,042.7
Japon	-0.3	-54.3			131.9	-54.0	-88.1		-202.8
Royaume-Uni	-88.5	-238.9			-25.7	-150.3	-164.1		-278.5
Autres, CEE	-316.5	-232.8			-64.7	83.7	-1,315.2		-646.8
Autres, OCDE	-64.8	-84.6			0.2	-19.8	-190.6		-64.1
Autres pays	-194.5	-179.6			-145.0	14.9	73.0		-1,088.7
<b>Total</b>	<b>1,001.4</b>	<b>148.5</b>			<b>-624.5</b>	<b>-852.9</b>	<b>10,304.9</b>		<b>-1,238.2</b>

Tableau 3  
Exportations totales par groupes de marchandises

Juillet 1985

Désaisonnalisées, base de la balance des paiements

	Variation						Total cumulatif \$ millions	Variation sur l'année précédente	
	Jun	Juillet	Jun	Juillet	Jun	Juillet		% \$ millions	% \$ millions
	\$ millions		%	%	\$ millions	\$ millions			
<b>Animaux vivants</b>	<b>39.9</b>	<b>31.8</b>	<b>-5.7</b>	<b>-20.3</b>	<b>-2.4</b>	<b>-8.1</b>	<b>326.7</b>	<b>18.4</b>	<b>50.7</b>
<b>Aliments, provendes, boissons et tabacs</b>	<b>665.5</b>	<b>625.0</b>	<b>-12.2</b>	<b>-6.1</b>	<b>-92.7</b>	<b>-40.5</b>	<b>4,967.0</b>	<b>-18.1</b>	<b>-1,097.9</b>
Poisson et préparations de poisson	136.5	163.5	-12.5	19.8	-19.5	27.0	995.2	5.4	50.7
Orge	18.5	25.1	63.7	35.7	7.2	6.6	216.7	-50.5	-220.9
Blé	263.5	170.0	-20.4	-35.5	-67.6	-93.5	1,885.4	-29.8	-799.9
Farine de blé	5.5	0.4	10.0	-92.7	0.5	-5.1	42.3	-34.7	-22.5
Autres céréales, non moulues	3.7	4.5	8.8	21.6	0.3	0.8	43.3	-53.2	-49.3
Autres préparations céréalières	17.0	17.0	-5.0	0.0	-0.9	0.0	131.8	-8.6	-12.4
Viandes et préparations de viandes	65.1	62.1	13.6	-4.6	7.8	-3.0	445.6	5.0	21.4
Boissons alcooliques	36.3	48.5	-20.2	33.6	-9.2	12.2	327.1	-3.5	-12.0
Autres aliments, provendes, boissons et tabacs	119.4	133.8	-8.6	12.1	-11.3	14.4	879.6	-5.7	-53.0
<b>Matières brutes, non comestibles</b>	<b>1,718.4</b>	<b>1,529.4</b>	<b>1.9</b>	<b>-11.0</b>	<b>32.7</b>	<b>-189.0</b>	<b>11,745.1</b>	<b>17.1</b>	<b>1,719.3</b>
Graine de colza	41.9	50.6	-20.0	20.8	-10.5	8.7	337.6	-25.3	-114.4
Autres produits végétaux bruts	49.2	34.1	15.8	-30.7	6.7	-15.1	283.5	18.5	44.2
Minerais, concentrés et déchets de fer	134.4	108.2	40.7	-19.5	38.9	-26.2	901.4	25.6	183.7
Minerais, concentrés et déchets de cuivre	43.4	28.4	15.7	-34.6	5.9	-15.0	285.5	-12.1	-39.3
Minerais, concentrés et déchets de nickel	57.1	29.4	24.9	-48.5	11.4	-27.7	343.5	9.7	30.3
Minerais, concentrés et déchets de zinc	14.2	13.7	-40.3	-3.5	-9.6	-0.5	94.5	-37.0	-55.6
Autres minerais, concentrés, déchets métal	69.8	76.4	26.2	9.5	14.5	6.6	583.1	5.5	30.5
Pétrole brut	561.7	414.2	-3.8	-26.3	-22.4	-147.5	3,511.8	37.9	965.4
Gaz naturel	362.4	328.9	-2.8	-9.2	-10.4	-33.5	2,438.7	5.0	116.3
Charbon et substances bitumineuses brutes	186.4	177.1	51.5	-5.0	63.4	-9.3	1,177.6	15.5	158.0
Amiante, non ouvré	38.4	39.1	-30.7	1.8	-17.0	0.7	281.6	-11.0	-34.7
Autres produits bruts d'origine animale	28.5	21.2	9.6	-25.6	2.5	-7.3	181.1	-5.0	-9.6
Autres matières en bois brutes	21.4	27.4	0.0	28.0	0.0	6.0	178.9	-4.9	-9.3
Autres minéraux non métalliques bruts	94.0	160.0	-29.2	70.2	-38.7	66.0	1,018.2	77.4	444.3
Autres matières brutes, non comestibles	15.6	20.9	-11.4	34.0	-2.0	5.3	128.4	8.5	10.1
<b>Matières travaillées, non comestibles</b>	<b>2,989.7</b>	<b>2,737.4</b>	<b>-5.6</b>	<b>-8.4</b>	<b>-176.0</b>	<b>-252.3</b>	<b>21,397.6</b>	<b>6.9</b>	<b>1,389.2</b>
Bois d'oeuvre	369.3	397.5	-12.9	7.6	-54.9	28.2	2,608.5	6.5	159.4
Autres demi-produits en bois	81.4	79.2	-2.2	-2.7	-1.8	-2.2	550.8	3.9	20.9
Pâte de bois et pâte similaire	266.6	281.0	-2.8	5.4	-7.6	14.4	2,032.3	-2.2	-46.1
Papier journal	435.6	400.8	4.5	-8.0	18.7	-34.8	3,090.0	16.1	428.7
Autre papier et carton	101.8	94.8	-12.5	-6.9	-14.6	-7.0	748.4	3.4	24.7
Produits chimiques inorganiques	128.1	97.9	-2.1	-23.6	-2.7	-30.2	847.7	14.4	106.8
Produits chimiques organiques	130.9	97.0	36.5	-25.9	35.0	-33.9	869.0	4.9	40.9
Engrais et matières fertilisantes	117.5	82.1	-3.5	-30.1	-4.2	-35.4	807.5	-4.8	-40.9
Caoutchouc synthétique et matières plastiques	91.2	78.5	-0.7	-13.9	-0.6	-12.7	659.7	28.7	147.0
Autres produits chimiques	24.1	26.3	8.1	9.1	1.8	2.2	195.1	-1.1	-2.1
Dérivés du pétrole et du charbon	264.6	177.7	-22.6	-32.8	-77.2	-86.9	1,898.0	4.5	82.2
Fer et acier primaires	25.5	15.2	57.4	-40.4	9.3	-10.3	115.4	-11.6	-15.1
Barres, tiges, tôles et feuilles d'acier	103.4	98.7	-15.5	-4.5	-18.9	-4.7	764.6	24.8	152.0
Autres fer, acier et alliages	86.9	75.6	20.2	-13.0	14.6	-11.3	570.1	4.9	26.5
Aluminium, y compris alliages	162.4	149.8	4.8	-7.8	7.4	-12.6	1,135.7	-2.6	-30.2
Cuivre et alliages	50.7	33.3	-31.0	-34.3	-22.8	-17.4	388.7	-16.2	-75.4
Nickel et alliages	31.1	47.6	-34.2	53.1	-16.2	16.5	351.8	14.5	44.5
Métaux précieux et alliages	74.6	85.0	-44.5	13.9	-59.7	10.4	827.3	26.7	174.2
Zinc et alliages	50.1	48.7	-12.1	-2.8	-6.9	-1.4	407.1	0.8	3.2
Autres métaux non ferreux et alliages	15.6	14.4	-4.9	-7.7	-0.8	-1.2	106.2	-2.7	-2.9
Ouvrages de base en métal	76.0	70.4	1.7	-7.4	1.3	-5.6	536.2	14.4	67.5
Electricité	143.2	148.4	39.2	3.6	40.3	5.2	865.7	4.8	39.4
Demi-produits en matières textiles	28.4	25.8	15.9	-9.2	3.9	-2.6	178.3	2.2	3.9
Produits minéraux non métalliques de base	63.9	53.3	4.1	-16.6	2.5	-10.6	418.5	3.4	13.8
Autres matières travaillées, non comestibles	66.8	58.5	-24.9	-12.4	-22.1	-8.3	425.4	18.6	66.8
<b>Produits finis, non comestibles</b>	<b>4,102.4</b>	<b>3,748.7</b>	<b>-1.3</b>	<b>-8.6</b>	<b>-53.1</b>	<b>-353.7</b>	<b>28,712.3</b>	<b>9.8</b>	<b>2,570.4</b>
Machinerie industrielle	277.5	253.1	-8.0	-8.8	-24.2	-24.4	2,007.0	7.7	142.9
Machinerie agricole, y compris tracteurs	58.0	42.7	18.1	-26.4	8.9	-15.3	352.2	-18.5	-79.9
Voitures particulières et châssis	1,244.0	1,138.5	6.9	-8.5	80.8	-105.5	8,085.6	9.4	695.5
Camions et autres véhicules moteurs	480.0	342.7	-10.1	-28.6	-53.8	-137.3	3,607.2	8.6	285.2
Pièces de véhic., y compris mot. et pièces	800.8	847.5	-10.1	5.8	-89.7	46.7	6,336.0	12.7	714.9
Téléviseurs, équip. de télécom. & équip. con.	240.3	229.9	-5.0	-4.3	-12.6	-10.4	1,706.5	19.4	277.3
Avions, moteurs d'avions et leurs pièces	126.7	160.2	17.8	-26.1	32.7	-56.5	1,254.8	9.7	111.2
Autre matériel de transport	119.8	97.0	5.3	-19.0	6.0	-22.8	670.2	-5.0	-35.5
Machines et matériel de bureau	147.4	133.6	-8.4	-9.4	-13.5	-13.8	1,123.6	8.6	89.3
Autre matériel et outils	226.5	214.9	3.0	-5.1	6.7	-11.6	1,493.4	18.6	234.6
Autres biens de consommation	157.4	158.1	4.7	0.4	7.0	0.7	1,095.4	0.9	10.1
Autres produits finis, non comestibles	134.1	130.7	-1.0	-2.5	-1.3	-3.4	980.9	14.6	124.9
<b>Transactions spéciales commerciales</b>	<b>33.7</b>	<b>35.1</b>	<b>-0.3</b>	<b>4.2</b>	<b>-0.1</b>	<b>1.4</b>	<b>236.9</b>	<b>-1.3</b>	<b>-3.1</b>
<b>Ajustements de la B. des P. non distribués</b>	<b>139.9</b>	<b>109.4</b>	<b>-3.1</b>	<b>-21.8</b>	<b>-4.5</b>	<b>-30.5</b>	<b>939.9</b>	<b>11.3</b>	<b>95.6</b>
<b>Exportations totales</b>	<b>9,689.4</b>	<b>8,816.8</b>	<b>-3.0</b>	<b>-9.0</b>	<b>-296.1</b>	<b>-872.6</b>	<b>68,325.2</b>	<b>7.4</b>	<b>4,724.2</b>

**Tableau 4**  
**Importations par groupes de marchandises**  
Juillet 1985

Désaisonnalisées, base de la balance des paiements

			Variation				Total cumulatif \$ millions	Variation sur l'année précédente	
	Jun	Juillet	Jun	Juillet	Jun	Juillet		%	\$ millions
	\$ millions		%	%	\$ millions	\$ millions			
<b>Animaux vivants</b>	9.0	13.8	-23.1	53.3	-2.7	4.8	71.1	20.7	12.2
<b>Aliments, provendes, boissons et tabacs</b>	471.8	467.9	-3.9	-0.8	-19.3	-3.9	3,426.2	4.4	143.4
Viandes et préparations de viandes	24.7	31.8	-24.2	28.7	-7.9	7.1	256.2	6.7	16.2
Poisson et animaux marins	40.6	37.7	1.0	-7.1	0.4	-2.9	302.3	9.2	25.5
Fruits frais et baies	68.5	67.3	-5.1	-1.8	-3.7	-1.2	519.7	12.1	56.2
Fruits séchés, fruits et prép. à base de fruits	50.3	34.6	52.4	-31.2	17.3	-15.7	293.3	2.4	7.0
Légumes frais	45.5	38.5	5.6	-15.4	2.4	-7.0	309.7	-0.7	-2.2
Autres légumes et prép. à base de légumes	25.2	27.1	-17.4	7.5	-5.3	1.9	180.9	-4.4	-8.3
Cacao, café, thé et autres matières alimentaires	91.9	102.4	12.3	11.4	10.1	10.5	606.4	-0.1	-0.9
Produits laitiers, oeufs et miel	9.9	11.5	-17.5	16.2	-2.1	1.6	79.1	2.5	1.9
Blé d'inde (maïs) égrené	9.8	6.0	-19.7	-38.8	-2.4	-3.8	70.7	59.2	26.3
Autres céréales et préparations céréalières	22.5	23.1	0.4	2.7	0.1	0.6	150.2	-0.8	-1.2
Sucre et préparations à base de sucre	31.5	28.6	-33.5	-9.2	-15.9	-2.9	262.8	12.5	29.2
Fourrages et prov. sauf céréales non moulues	19.4	18.9	0.5	-2.6	0.1	-0.5	132.6	-1.6	-2.1
Boissons	28.3	38.5	-33.1	36.0	-14.0	10.2	242.5	0.0	0.0
Tabac	3.8	2.0	81.0	-47.4	1.7	-1.8	20.1	-14.8	-3.5
<b>Matières brutes, non comestibles</b>	818.1	595.9	5.0	-27.2	39.2	-222.2	4,213.0	-6.7	-301.4
Minerais, concentrés et déchets métallifères	106.9	119.1	-4.3	11.4	-4.8	12.2	645.5	-8.7	-61.3
Houille et autres produits connexes	101.6	60.4	12.6	-40.6	11.4	-41.2	504.3	-25.9	-176.6
Pétrole brut	480.8	301.9	5.3	-37.2	24.0	-178.9	2,150.1	0.0	-0.7
Produits bruts d'origine animale	20.8	16.0	8.3	-23.1	1.6	-4.8	140.0	-6.3	-9.4
Produits végétaux bruts	35.7	34.6	33.7	-3.1	9.0	-1.1	251.3	-13.5	-39.3
Matières en bois brutes	14.7	12.1	1.4	-17.7	0.2	-2.6	106.7	13.4	12.6
Coton	5.3	5.4	-5.4	1.9	-0.3	0.1	48.0	-33.1	-23.7
Laine et fibres artificielles	13.7	12.1	-4.2	-11.7	-0.6	-1.6	93.0	-5.8	-5.7
Minéraux non métalliques bruts	38.5	34.3	-3.5	-10.9	-1.4	-4.2	274.0	1.0	2.6
<b>Matières travaillées, non comestibles</b>	1,714.4	1,604.9	10.2	-6.4	158.9	-109.5	10,851.1	15.3	1,441.0
Demi-produits en bois	53.7	57.4	16.7	6.9	7.7	3.7	368.7	-3.1	-11.7
Demi-produits en matières textiles	158.3	169.4	9.3	7.0	13.5	11.1	1,037.3	3.8	38.3
Produits chimiques organiques	135.0	135.8	6.4	0.6	8.1	0.8	894.1	6.9	58.1
Matières plastiques	131.4	132.5	3.1	0.8	3.9	1.1	881.7	8.2	66.6
Autres produits chimiques et prod. connexes	210.1	209.7	6.6	-0.2	13.0	-0.4	1,379.5	6.5	84.4
Dérivés du pétrole et du charbon	308.4	97.6	83.8	-68.4	140.6	-210.8	1,114.5	36.7	299.5
Barres, tiges, tôles et feuilles d'acier	105.1	103.8	11.0	-1.2	10.4	-1.3	628.8	20.7	107.7
Autres produits de fer et d'acier	59.0	67.5	-16.5	14.4	-11.7	8.5	468.7	13.7	56.4
Métaux précieux, y compris alliages	93.9	172.8	-18.6	84.0	-21.4	78.9	922.9	137.4	534.1
Autres métaux non ferreux et alliages	90.1	96.6	-4.3	7.2	-4.0	6.5	647.6	-1.3	-8.6
Demi-produits de base en métal	135.4	125.1	15.0	-7.6	17.7	-10.3	881.5	8.0	65.4
Demi-produits en caoutchouc	20.0	20.6	3.1	3.0	0.6	0.6	138.8	7.0	9.1
Huiles et mat. grasses d'origine anim. et vég.	15.6	16.4	-39.3	5.1	-10.1	0.8	134.6	3.5	4.6
Minéraux non métalliques	85.1	86.0	-2.4	1.1	-2.1	0.9	577.2	16.9	83.4
Autres matières travaillées, non comest.	113.3	113.6	-6.1	0.3	-7.3	0.3	775.3	7.5	53.8
<b>Produits finis, non comestibles</b>	5,674.8	5,995.6	1.9	5.7	108.1	320.8	39,646.9	12.1	4,239.1
Moteurs, turbines, génératrices et mot. elect.	63.7	54.1	-22.6	-15.1	-18.6	-9.6	499.8	18.5	78.2
Machines de forage et pour mines	72.8	75.4	10.6	3.6	7.0	2.6	457.4	35.9	120.9
Machines à creuser	56.1	77.9	-28.1	38.9	-21.9	21.8	454.9	28.6	101.3
Machines pour le travail des métaux	80.2	96.6	-3.1	20.4	-2.6	16.4	579.4	23.9	111.7
Autres machineries industrielles	377.7	360.8	6.0	-4.5	21.4	-16.9	2,466.4	17.5	367.4
Machines agricoles y compris les tracteurs	136.7	147.8	-5.6	8.1	-8.1	11.1	971.4	-7.8	-82.1
Voitures particulières et châssis	937.2	966.6	15.1	3.1	122.9	29.4	6,345.9	43.6	1,925.8
Camions et autres véhicules moteurs	279.5	261.6	6.2	-6.4	16.2	-17.9	1,700.8	18.0	259.8
Pièces de véhic. auto. y compris mot. et pièces	1,378.1	1,450.9	9.4	5.3	118.7	72.8	9,547.7	10.8	933.5
Téléviseurs, radios et phonographes	68.0	66.6	7.1	-2.1	4.5	-1.4	461.0	-6.3	-30.8
Autre équipement et matériel de télécom.	310.3	325.3	-2.5	4.8	-7.8	15.0	2,212.3	2.7	57.7
Machines et matériel de bureau	334.1	347.3	-13.8	4.0	-53.3	13.2	2,475.9	-0.2	-6.2
Autre équipement et outils	559.4	562.1	5.5	0.5	29.0	2.7	3,770.0	8.6	297.6
Avions, moteurs d'avions et leurs pièces	132.4	256.4	-39.2	93.7	-85.4	124.0	1,492.4	8.3	114.2
Autre matériel de transport et pièces	101.9	109.8	-16.0	7.8	-19.4	7.9	773.3	-5.9	-48.9
Vêtements et accessoires vestimentaires	141.1	169.9	12.9	20.4	16.1	28.8	1,018.0	4.9	47.1
Chaussures	43.1	46.9	13.7	8.8	5.2	3.8	284.4	0.4	1.2
Imprimés	108.3	110.0	-4.5	1.6	-5.1	1.7	781.1	-0.5	-4.0
Montres, articles pour sports et jeux	78.3	91.4	-13.1	16.7	-11.8	13.1	572.0	11.4	58.5
Fournitures de maison	93.0	95.8	1.9	3.0	1.7	2.8	628.9	1.0	6.5
Articles photographiques	91.7	82.5	14.5	-10.0	11.6	-9.2	570.9	-12.1	-78.4
Divers produits finis, non comestibles	231.2	239.9	-5.0	3.8	-12.1	8.7	1,583.1	3.9	58.9
<b>Transactions spéciales commerciales</b>	180.2	155.8	41.4	-13.5	52.8	-24.4	990.1	10.9	97.2
Ajustements de la B. des P. non distribués	-180.2	-165.7	5.0	-8.0	-8.6	14.5	-1,177.9	-19.3	280.8
<b>Importations totales</b>	8,688.1	8,668.4	3.9	-0.2	328.4	-19.7	58,020.7	11.5	5,962.6

