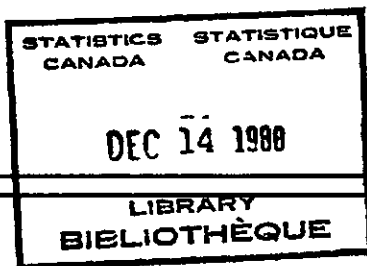




Communiqué préliminaire sur le commerce international du Canada

(Base du S.H)

Octobre 1988



Ne pas publier avant 7 heures (hne)
Le mercredi, 14 décembre 1988

Faits Saillants

- Le solde du commerce international de marchandises s'élève à \$457 millions en octobre.
- Les exportations augmentent de \$81 millions pour s'élever à \$11.5 milliards.
- Les importations sont à la hausse de \$186 millions et atteignent \$11.1 milliards.
- Pour septembre la tendance des exportations se maintient à la hausse pour un vingt-septième mois consécutif alors que celle des importations s'est accrue pour un troisième mois de suite.
- C'est le commerce des pièces de véhicules automobiles qui contribue le plus à la hausse des exportations et des importations en octobre.
- Le Canada enregistre un faible déficit de \$18 millions avec le Japon en octobre, le cinquième cette année.

Des données sous plusieurs formes . . .

Statistique Canada diffuse les données sous formes diverses. Outre les publications, des totalisations habituelles et spéciales sont offertes sur imprimés d'ordinateur, sur microfiches et microfilms et sur bandes magnétiques. Des cartes et d'autres documents de référence géographiques sont disponibles pour certaines sortes de données. L'accès direct à des données agrégées est possible par le truchement de CANSIM, la base de données ordiolingue et le système d'extraction de Statistique Canada.

Comment obtenir d'autres renseignements

Toutes demandes de renseignements au sujet de cette publication ou de statistiques et services connexes doivent être adressées à:

Sous-section des renseignements sur le commerce,
Division du commerce international,

Statistique Canada, Ottawa, K1A 0T6 (téléphone: 951-9647) ou au centre de consultation de Statistique Canada à:

St. John's	(772-4073)	Winnipeg	(983-4020)
Halifax	(426-5331)	Regina	(780-5405)
Montréal	(283-5725)	Edmonton	(495-3027)
Ottawa	(951-8116)	Calgary	(292-6717)
Toronto	(973-6586)	Vancouver	(666-3691)
Sturgeon Falls	(753-4888)		

Un service d'appel interurbain sans frais est offert, dans toutes les provinces et dans les territoires, aux utilisateurs qui habitent à l'extérieur des zones de communication locale des centres régionaux de consultation.

Terre-Neuve et Labrador	1-800-563-4255
Nouvelle-Écosse, Nouveau-Brunswick et Île-du-Prince-Édouard	1-800-565-7192
Québec	1-800-361-2831
Ontario	1-800-268-1151
Manitoba	1-800-542-3404
Saskatchewan	1-800-667-7164
Alberta	1-800-282-3907
Sud de l'Alberta	1-800-472-9708
Colombie-Britannique (sud et centrale)	1-800-663-1551
Yukon et nord de la C.-B. (territoire desservi par la NorthwesTel Inc.)	Zénith 0-8913
Territoires du Nord-Ouest (territoire desservi par la NorthwesTel Inc.)	Appellez à frais virés au 403-495-2011

Comment commander les publications

On peut se procurer cette publication et les autres publications de Statistique Canada auprès des agents autorisés et des autres librairies locales, par l'entremise des bureaux locaux de Statistique Canada, ou en écrivant à la Section des ventes des publications, Statistique Canada, Ottawa, K1A 0T6.

1(613)951-7276

Commandes: 1-800-267-6677 (sans frais partout au Canada)

Toronto
Carte de crédit seulement (973-8018)

Communiqué préliminaire sur le commerce international du Canada

(Base du S.H)

Octobre 1988

Publication autorisée par
le ministre des Approvisionnements et
Services Canada

© Ministre des Approvisionnements
et Services Canada 1988

Le lecteur peut reproduire sans autorisation des
extraits de cette publication à des fins d'utilisation
personnelle à condition d'indiquer la source en
entier. Toutefois, la reproduction de cette publication
en tout ou en partie à des fins commerciales ou de
redistribution nécessite l'obtention au préalable
d'une autorisation écrite des Services d'édition,
Agent de droit d'auteur, Centre d'édition du gouverne-
ment du Canada, Ottawa, Canada K1A 0S9.

Décembre 1988

Prix: Canada, \$5.50, \$55.00 par année

Autres pays, \$6.50, \$65.00 par année

Paiement en dollars canadiens ou l'équivalent

Catalogue 65-001P, vol. 4, n° 10

ISSN 0828-1988

Ottawa



Note aux utilisateurs

Depuis l'adoption du Système harmonisé de désignation et de codification des marchandises, qui constitue une importante innovation par rapport à la classification antérieure des marchandises, et à compter de janvier 1988 et pour le reste de l'année au moins;

- les utilisateurs doivent faire preuve de prudence dans l'interprétation des niveaux et des fluctuations mensuelles des données par marchandise;
- les révisions aux importations et aux exportations ont été plus importantes que d'habitude. Toutefois, ces révisions devraient être moindres pour les mois suivants.

Les utilisateurs doivent en outre faire preuve de plus de prudence dans l'interprétation comparative des données de 1987 et de 1988, car:

- l'enregistrement des importations s'établit dorénavant d'après la date de main levée des marchandises par les Douanes et non plus d'après la date d'estampille sur le document, comme cela était le cas avant janvier 1988.

Afin de préserver l'uniformité des notions et des définitions:

- les données de la balance des paiements resteront présentées sur une base de consignation.
- les données brutes et désaisonnalisées pour les périodes précédentes prennent en compte les changements indiqués ci-dessus lorsqu'ils s'appliquent.

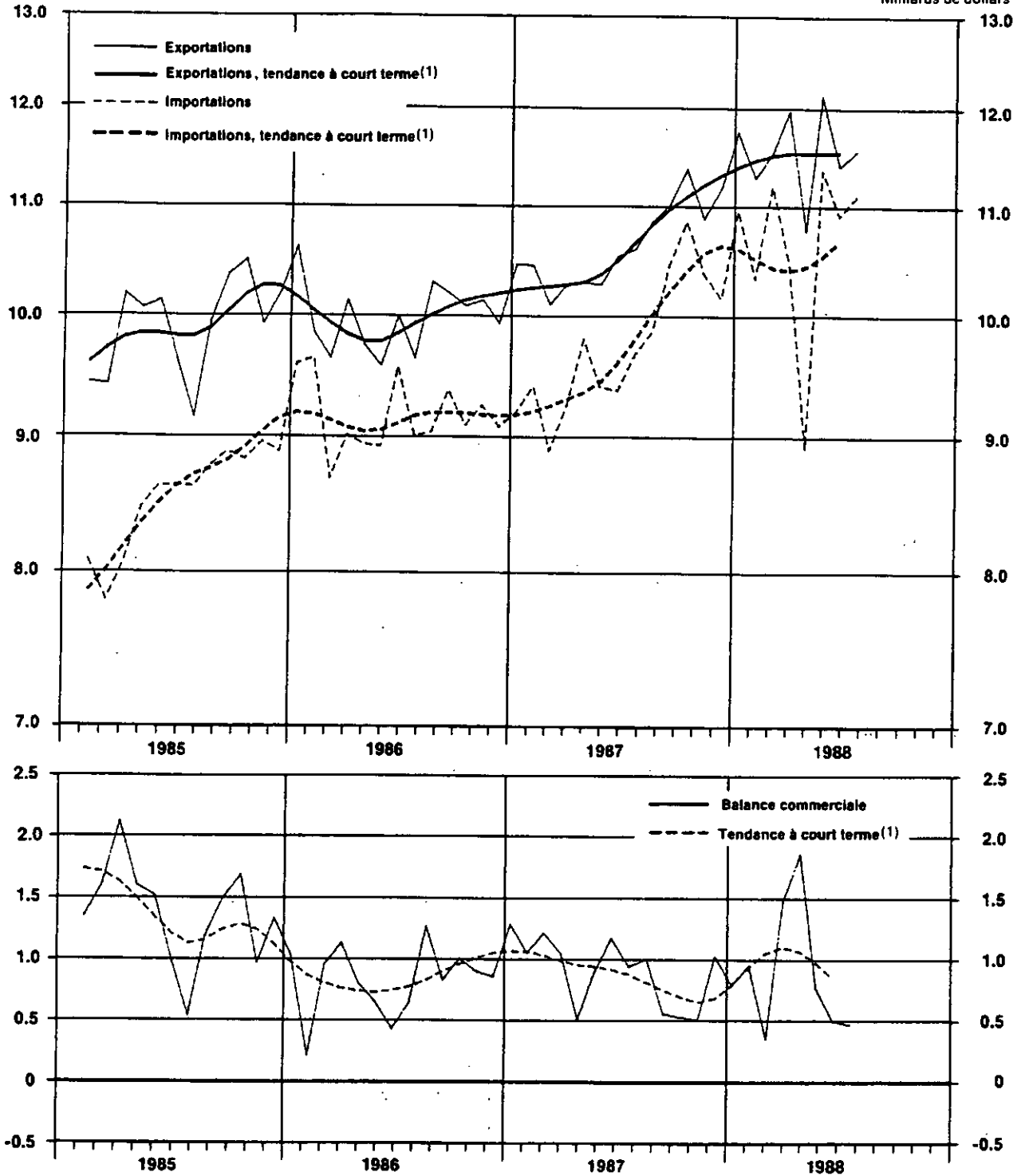
Table des matières

	Page
Graphiques	4
Commentaires	5
Tableaux	
1. Commerce de marchandises du Canada	8
2. Commerce de marchandises par marchés principaux	9
3. Exportations par groupes de marchandises	10
4. Importations par groupes de marchandises	11
5. Dollars constants et indices des prix (Laspeyres)	12

Importations, exportations et balance commerciale, ensemble des pays, désaisonnalisées Base de la balance des paiements

Milliards de dollars

Milliards de dollars



(1) La tendance à court terme donne une meilleure idée de la direction et du taux de variation des échanges commerciaux en mettant en moyenne les appréciables fluctuations mensuelles qui se produisent fréquemment dans ces derniers. La tendance pour le dernier mois n'est pas reportée sur les diagrammes ci-dessus parce qu'elle change fréquemment de façon appréciable avec l'inclusion des données des mois suivants.

Communiqué préliminaire sur le commerce international du Canada

Après désaisonnalisation, base de la balance des paiements

Octobre 1988

Sommaire mensuel

Les données préliminaires sur le commerce international de marchandises pour le mois d'octobre, ajustées aux concepts de la balance des paiements et corrigées des fluctuations saisonnières, affichent un excédent de \$457 millions en faveur du Canada, soit un affaiblissement de l'ordre de \$100 millions comparativement au solde révisé du mois précédent. En octobre le taux de croissance plus élevé des importations par rapport aux exportations a contribué à cette baisse du solde de la balance commerciale. Depuis plus de dix ans le Canada affiche un excédent au niveau du solde de la balance commerciale qui a atteint un sommet en 1984. Cette année-là le Canada exportait en moyenne \$1.7 milliard de plus par mois qu'il n'importait. Suite à une croissance soutenue de l'économie canadienne et à des augmentations plus importantes des importations que des exportations, l'excédent mensuel a considérablement diminué en 1985 et en 1986 pour finalement se stabiliser à des niveaux oscillant entre \$500 millions et \$1.5 milliard en 1987 et 1988 alors que le dollar canadien se raffermissait. L'excédent pour les dix premiers mois de 1988 a totalisé \$8.6 milliards comparativement à \$9.9 milliards pour la même période en 1987.

Les exportations se sont élevées à \$11.5 milliards en octobre, à peine \$81 millions de plus que le niveau révisé de septembre. Cette faible hausse marque cependant un net revirement par rapport à l'affaiblissement de plus de \$660 millions noté dans les données de septembre. Cette légère reprise des exportations coïncide avec une augmentation de quelques indicateurs de la performance de l'économie américaine qui constitue le marché principal pour les produits canadiens; on a noté une légère hausse de la production industrielle américaine (+0.4% en octobre comparativement à 0.2% en septembre) ainsi qu'un accroissement significatif des ventes au détail aux États-Unis, notamment celles d'automobiles (+1.7% en octobre comparativement à -2.2% en septembre). Le raffermissement du cours de certaines catégories de marchandises telles que le blé (+31.5% entre mai et septembre), le minerai de zinc et le papier journal a également contribué à ce retournement, bien que dans le cas particulier du blé on enregistre une baisse du total des exportations, ce qui reflète l'impact de la sécheresse sur le volume des exportations de blé.

Les importations ont augmenté de \$186 millions en octobre par rapport au chiffre révisé de septembre pour atteindre \$11.1 milliards. Ce niveau est supérieur de \$570 millions à la moyenne des neuf premiers mois de 1988. Tout comme dans le cas des exportations, les importations s'étaient repliées de façon remarquable en septembre, chutant par près de \$450 millions par rapport à août. C'est le secteur de l'automobile qui est le principal responsable de cette hausse en octobre, augmentant de près de \$190 millions par rapport à septembre.

Tendance à court terme (excluant le dernier mois)

Les mouvements de la tendance à court terme peuvent être en désaccord avec ceux indiqués par les statistiques désaisonnalisées publiées ailleurs dans ce document. La tendance étant le résultat d'une moyenne pondérée de treize termes, il se peut que les séries désaisonnalisées et leurs tendances correspondantes pointent dans des directions différentes. La tendance pour le dernier mois ne fait pas l'objet d'analyse puisqu'elle change fréquemment de façon appréciable avec l'inclusion des données des mois suivants.

Exportations

La tendance à court terme révisée des exportations a continué d'être à la hausse en septembre pour un vingt-septième mois consécutif. Le taux de croissance est pratiquement resté inchangé à 0.1% entre juillet, août et septembre.

- La tendance des exportations de pièces de véhicules automobiles s'est accrue de 3.7% pour le mois de septembre, en hausse par rapport au taux de croissance de 2.2% noté pour le mois d'août.
- La tendance des exportations de camions, bien qu'elle se soit maintenue à la hausse pour un troisième mois d'affilée, a enregistré un léger ralentissement, passant de 2.4% en août à 2.3% septembre.
- La tendance des exportations d'aluminium, à la hausse depuis mars, s'est pour sa part accrue de 3.6% en septembre alors qu'en août elle avait augmenté de 4.6%.
- Ce sont les exportations de métaux précieux, de blé et de pétrole brut qui ont affiché les diminutions les plus marquées. Dans le cas du blé, il s'agit d'une troisième baisse consécutive de la tendance.

Importations

La tendance à court terme révisée des importations a enregistré un accroissement pour un troisième mois consécutif, augmentant de 1.3%.

- C'est la tendance des importations de pièces de véhicules automobiles et celles des voitures particulières qui ont le plus contribué à la hausse au niveau du total. Celles-ci se sont accrues de 5.3% et 2.6% respectivement par rapport au mois précédent.
- Après avoir enregistré des accroissements encore plus importants en juillet et août, la tendance des importations de métaux précieux s'est repliée en septembre pour montrer une hausse de +7.8%.
- La baisse la plus importante a été enregistrée par les importations de pétrole brut (-8.7%), la cinquième de suite en 1988.

Analyse détaillée par marchandises et selon les partenaires commerciaux

Marchandises

Le faible gain enregistré pour les exportations totales en octobre est presque entièrement attribuable à un accroissement des exportations de pièces de véhicules automobiles et de camions. Des 62 catégories de marchandises répertoriées, 32 ont affiché des augmentations par rapport au mois précédent. Cependant, à l'exception de la hausse totale de plus de \$410 millions des exportations de pièces de véhicules automobiles et de camions, les hausses sont demeurées inférieures à \$70 millions pour les autres catégories montrant des accroissements. Les importations pour leur part ont augmenté dans 23 des 61 catégories de marchandises.

- Ce sont les exportations de pièces de véhicules automobiles (+\$291 millions) et de camions (+\$124 millions) qui ont enregistré les gains les plus importants. Les exportations de pièces se sont élevées à \$1.1 milliard, soit un sommet jamais atteint auparavant.
- Les exportations de poissons se sont accrues de \$62 millions mais n'ont pu contrecarrer entièrement la chute de \$104 millions des exportations de blé dans le secteur des aliments. Ressentant l'effet de la sécheresse, les exportations de blé sont tombées à \$286 millions

malgré des augmentations de prix importantes. Il s'agit du niveau le plus faible des dix derniers mois.

- Les exportations de bois d'oeuvre, après être tombées en septembre pour la première fois depuis décembre 1986 sous la barre des \$400 millions se sont relevées en octobre pour se chiffrer à \$428 millions. Ce gain toutefois a presque été complètement neutralisé par la baisse de \$46 millions des exportations de pâte de bois qui s'établissaient à \$503 millions. La hausse des exportations de bois d'oeuvre coïncide avec une augmentation en octobre du nombre de logements mis en chantier aux États-Unis.
- Parmi les diminutions les plus importantes on note les exportations de voitures particulières (-\$146 millions), d'avions (-\$94 millions) et de métaux précieux (-\$79.4 millions). Malgré ce recul, les exportations de voitures particulières pour les dix premiers mois de 1988 demeurent supérieures par plus de trois milliards au niveau enregistré pour la même période l'année passée.
- Les importations de pièces de véhicules automobiles affichent une hausse pour un troisième mois d'affilée, passant de \$1.6 milliard en septembre à \$1.7 milliard en octobre. Par suite de ces mouvements le déficit qu'enregistre le Canada au chapitre du commerce de pièces de véhicules automobiles totalise \$6.0 milliards pour les dix premiers mois de 1988, soit \$2.5 milliards de plus que pour la même période en 1987.
- Les importations de minerais (+\$64 millions), de camions (+\$62 millions) et d'autres produits de fer que ceux montrés dans la ventilation par catégorie sommaire (+\$57 millions) ont affiché les autres accroissements les plus notables.
- Les importations de voitures particulières sont restées pratiquement inchangées par rapport au niveau affiché en septembre, soit \$1.0 milliard.
- Les importations en machinerie et équipements sont demeurées fermes en octobre à près de \$3.4 milliards. À l'exception du mois de juillet les importations mensuelles de janvier à octobre de machinerie et équipements se sont élevées à plus de \$3.0 milliards, comparativement à \$2.2 milliards par mois en 1987. Ceci coïncide avec la vigueur des investissements des entreprises au Canada en 1988.

Partenaires commerciaux

- Les exportations canadiennes vers les États-Unis ont atteint \$8.7 milliards, \$239 millions de plus qu'au mois précédent. Elles représentaient 75.5% de la valeur totale des marchandises exportées vers le monde par le Canada en octobre comparativement à 73.9% en septembre.
- Les importations en provenance des États-Unis ont totalisé \$7.8 milliards, en légère hausse par rapport à septembre. À ce jour les importations cumulatives en provenance des États-Unis sont près de \$8.6 milliards supérieures au niveau équivalent à la même période l'an dernier.
- Les importations en provenance du Japon se sont accrues par plus de \$93 millions pour se chiffrer à \$667 millions tandis que les exportations vers ce pays ont chuté de près de \$63 millions pour s'établir à \$649 millions. Le Canada a donc enregistré un faible déficit de \$18 millions avec le Japon en octobre, le cinquième déficit mensuel cette année.
- Le déficit qu'enregistre le Canada avec le Royaume-Uni a augmenté sensiblement en octobre pour se chiffrer à \$133 millions. En juillet, août et septembre le déficit s'élevait à

\$83, \$12 et \$51 millions. L'accroissement du déficit est attribuable à une augmentation des importations en provenance de ce pays.

Disponible sur CANSIM dans les matrices 3633-3642, 3651-3678, 3685-3713, 3718, 3719, 3887 à 3913.

Pour de plus amples informations sur les statistiques, les concepts et les définitions, veuillez commander le numéro d'octobre 1988 de **Sommaire du commerce international du Canada** (Base du S.H.) (no 65-001, \$16.50/\$165) qui paraîtra au cours de la première semaine de janvier 1989, ou communiquer avec Olivier Soucy (613-951-9647), Sous-section de l'information sur le commerce, ou Jean-Pierre Simard (613-951-1711) concernant l'analyse, ou Denis Pilon (613-951-4808) concernant les indices de prix, Section des statistiques et des analyses commerciales, Division du commerce international.

Tableau 1. Commerce de marchandises du Canada

	Base douanière		Base de la balance des paiements					Variation (2)		
	Exportations (1) brutes	Importations brutes	Exportations (1) brutes	Importations brutes	Exportations (1) C.D. (3)	Importations C.D. (3)	Balance C.D. (3)	Exportations (1)	Importations	Balance
								C.D. (3)	C.D. (3)	C.D. (3)
	\$ millions						%	%	\$ millions	
1982	84,530	67,856	84,393	66,739	84,393	66,738	17,654	0.0	-13.5	10,362
1983	80,613	75,520	90,556	73,098	90,556	73,098	17,457	7.3	9.5	-197
1984	112,384	95,460	111,330	91,493	111,330	91,492	19,838	22.9	25.2	2,381
1985	119,474	104,355	118,070	102,669	119,070	102,669	16,400	7.0	12.2	-3,437
1986	120,670	112,511	119,889	110,079	119,889	110,079	9,810	0.7	7.2	-6,590
1987	125,087	116,239	126,125	115,149	126,125	115,149	10,976	5.2	4.6	1,166
1986										
Premier trimestre	29,171	27,666	29,372	26,924	30,106	27,913	2,193	-1.8	4.6	-1,786
Deuxième trimestre	31,283	29,637	31,020	28,849	29,451	26,872	2,578	-2.2	-3.7	385
Troisième trimestre	28,431	27,284	28,341	26,697	28,923	27,598	2,326	1.6	2.7	-253
Quatrième trimestre	31,785	27,924	31,156	27,509	30,409	27,696	2,713	1.6	0.4	388
1987										
Premier trimestre	29,714	27,776	30,278	27,346	30,833	27,662	3,171	1.4	-0.1	457
Deuxième trimestre	31,687	29,578	31,832	29,326	30,668	27,915	2,752	-0.5	0.9	-418
Troisième trimestre	29,528	27,814	30,071	27,472	31,407	28,419	2,988	2.4	1.8	236
Quatrième trimestre	34,057	31,071	33,844	31,005	33,217	31,153	2,065	5.8	9.6	-824
1988										
Premier trimestre	33,904	35,207	33,438	32,428	33,715	31,466	2,249	1.5	1.0	184
Deuxième trimestre	36,179	33,514	36,249	32,899	34,687	31,980	2,707	2.9	1.6	458
Troisième trimestre	32,069	30,424	32,435	29,938	34,365	31,138	3,227	-0.9	-2.6	520
1987										
Janvier	9,154	8,767	9,353	8,487	9,924	9,074	850	-2.1	-1.8	-41
Février	9,889	8,974	10,074	9,001	10,460	9,185	1,274	5.4	1.2	424
Mars	10,671	10,034	10,851	9,858	10,449	9,403	1,046	-0.1	2.4	-229
Avril	10,223	9,407	10,334	9,310	10,090	8,882	1,208	-3.4	-5.5	162
Mai	10,658	9,493	10,589	9,432	10,285	9,242	1,043	1.9	4.0	-164
Juin	10,807	10,678	10,908	10,585	10,293	9,791	502	0.1	5.8	-542
Juillet	9,528	9,508	9,635	9,476	10,280	9,391	889	-0.1	-4.1	388
Août	9,362	8,560	9,564	8,496	10,532	9,364	1,168	2.4	-0.3	278
Septembre	10,738	9,747	10,872	9,500	10,595	9,664	931	0.6	3.2	-237
Octobre	11,336	10,138	11,343	10,073	10,850	9,853	997	2.4	1.9	66
Novembre	11,513	10,622	11,382	10,670	11,003	10,452	551	1.4	6.1	-446
Décembre	11,207	10,311	11,220	10,262	11,365	10,848	517	3.3	3.8	-34
1988										
Janvier	10,246	12,474	10,180	10,084	10,860	10,372	488	-4.4	-4.4	-29
Février	11,204	10,502	10,946	10,274	11,150	10,144	1,006	2.7	-2.2	517
Mars	12,454	12,231	12,312	12,060	11,705	10,950	755	5.0	7.9	-251
Avril	11,382	10,623	11,410	10,420	11,264	10,323	941	-3.8	-5.7	186
Mai	12,028	11,647	12,069	11,432	11,523	11,186	336	2.3	8.4	-605
Juin	12,768	11,244	12,769	11,047	11,900	10,470	1,430	3.3	-6.4	1,093
Juillet	9,633	8,838	9,836	8,826	10,790	8,903	1,887	-9.3	-15.0	457
Août	10,845	10,745	10,937	10,478	12,120	11,342	778	12.3	27.4	-1,109
Septembre	11,591	10,841	11,662	10,635	11,456	10,893	562	-5.5	-4.0	-216
Octobre	11,890	11,067	12,013	11,181	11,537	11,079	457	0.7	1.7	-105
Chiffres cumulatifs										
1987	102,366	95,306	103,523	94,217	103,757	93,849	9,908	4.1	2.3	1,988
1988	114,142	110,212	114,134	106,448	114,303	105,663	8,641	10.2	12.6	-1,267

1 Exportations = exportations nationales + ré-exportations.

2 D'une année à l'autre, d'un trimestre à l'autre, d'un mois à l'autre.

3 Chiffres désaisonnalisés.

Note: - En raison de l'arrondissement, les données mensuelles peuvent ne pas correspondre aux données trimestrielles, et les données trimestrielles peuvent ne pas correspondre aux données annuelles.

Tableau 2. Commerce de marchandises par marchés principaux, désaisonnalisé.

Base de la balance des paiements

	Sept. 1988	Oct. 1988	Variation		Sept. 1988	Oct. 1988	Total cumulatif	Variation sur l'année précédente	
			Sept. 1988	Oct. 1988				%	%
	\$ millions		%	%	\$ millions	\$ millions	\$ millions	%	\$ millions
Exportations vers: (1)									
États-Unis	8,468.5	8,707.2	-6.0	2.8	-537.4	238.7	85,050.8	6.7	5,342.7
Royaume-Uni	285.7	285.1	-23.0	-0.2	-85.8	-0.6	2,841.5	17.6	441.1
Japon	712.1	649.3	-1.4	-8.8	-9.8	-62.8	6,747.1	23.5	1,285.6
CÉE '86 sauf R-U	550.2	511.3	-13.5	9.1	-87.2	51.1	5,786.1	13.2	573.7
Autres OCDE '86	273.7	258.3	18.3	-5.6	44.2	-15.3	2,484.0	21.6	441.1
Autres pays	1,154.5	1,024.3	1.1	-11.3	12.1	-130.2	11,284.0	26.4	2,352.1
Total	11,455.7	11,536.5	-5.5	0.7	-564.0	80.8	114,303.4	10.2	10,546.2
Importations de: (1)									
États-Unis	7,719.3	7,782.8	-2.8	0.8	-223.3	63.5	73,003.9	13.3	8,588.0
Royaume-Uni	337.6	418.6	-12.2	24.0	-46.9	81.0	4,011.3	9.4	346.1
Japon	574.3	667.4	-7.1	16.2	-43.6	93.1	6,523.7	6.9	418.1
CÉE '86 sauf R-U	891.2	925.6	-4.0	3.9	-37.1	34.4	8,741.0	17.4	1,286.5
Autres OCDE '86	265.8	269.9	-2.6	1.5	-7.1	4.1	2,892.5	12.2	313.5
Autres pays	1,105.2	1,015.0	-7.5	-8.2	-90.1	-90.2	10,490.2	8.7	836.4
Total	10,893.4	11,079.3	-4.0	1.7	-448.1	185.8	105,662.7	12.6	11,813.6
Balance commerciale avec:									
États-Unis	749.2	924.3			-314.0	175.2	12,046.9		-3,255.2
Royaume-Uni	-50.9	-132.5			-38.9	-81.6	-1,069.8		94.9
Japon	137.8	-18.1			33.7	-155.8	223.4		866.4
CÉE '86 sauf R-U	-331.0	-314.3			-50.2	16.7	-2,855.0		-624.8
Autres OCDE '86	7.9	-11.5			51.3	-19.4	-408.6		127.7
Autres pays	49.3	9.3			102.2	-40.1	803.8		1,523.7
Total	562.3	457.3			-215.9	-105.0	8,640.8		-1,267.4

(1) Les exportations vers les "autres pays de l'OCDE" et les importations en provenance du Royaume-Uni, des "autres pays de l'OCDE" et des "autres pays" ne présentent pas de composante saisonnière, conséquemment ces séries ne sont pas désaisonnalisées.

Nota: - Le Portugal et l'Espagne sont inclus dans la CÉE.

- Les importations pour octobre 1988 par pays d'origine des États-Unis (y compris Porto Rico et les Îles Vierges) se sont élevées à \$7,415.2 millions. Ce nombre représente la donnée de départ à partir de laquelle le rapprochement des Statistiques sur le commerce entre le Canada et les États-Unis s'effectue.

Tableau 3. Exportations par groupes de marchandises, base de la balance des paiements

	Chiffres désaisonnalisés					Changement de pourcentage Valeurs brutes		
	Août 1988	Sept. 1988	Oct. 1988	Total cumulatif		Oct. '88/ Oct. '87	Oct. '87/ Oct. '86	Oct. '86/ Oct. '85
				Valeur	% de var.			
	\$ millions							
Produits de l'agriculture et de la pêche	1,201.2	1,085.7	1,030.8	10,830.6	11.5	4.5	8.7	-5.6
Blé	440.7	390.0	286.0	3,869.3	43.3	-0.8	38.3	-37.7
Autres prod. de l'agriculture et de la pêche	760.4	695.7	744.9	7,061.3	-0.6	7.4	-3.1	17.8
Produits énergétiques	934.3	964.1	980.3	10,110.5	1.0	-15.6	32.2	-42.5
Pétrole brut *	334.4	304.3	317.8	3,524.8	-13.0	-29.7	54.3	-47.0
Gaz naturel	250.7	254.1	265.7	2,506.2	20.4	18.6	16.4	-39.8
Autres produits énergétiques	349.2	405.7	396.7	4,079.6	5.3	-17.8	23.3	-39.9
Produits forestiers	1,806.3	1,683.1	1,686.9	17,540.3	6.5	-0.7	18.4	10.0
Bois d'oeuvre et produits connexes	601.2	480.0	536.5	5,814.6	-4.9	-18.0	36.2	-8.8
Pâte de bois et autres produits du bois	543.8	548.9	503.0	5,104.3	17.1	18.8	14.4	38.9
Papier journal, autres papiers et cartons	661.3	654.2	647.5	6,621.4	10.5	4.0	6.6	14.1
Biens industriels	2,650.7	2,451.4	2,458.7	24,204.9	19.4	0.7	16.6	7.8
Minerais métalliques	381.1	419.4	454.9	3,959.5	7.2	-18.3	28.7	6.5
Produits chimiques, plastiques et engrais	572.3	571.3	574.7	5,765.5	29.5	20.3	12.1	5.2
Métaux et alliages	1,168.3	933.2	888.9	9,349.0	17.9	-7.8	23.7	16.7
Autres biens industriels	528.0	527.6	540.1	5,130.9	22.5	23.1	-3.3	-2.1
Machines et équipement	1,764.0	1,841.2	1,740.0	17,586.7	9.3	3.5	1.0	11.2
Machines industrielles et agricoles	390.7	415.1	407.4	4,085.5	9.7	6.5	-2.1	10.1
Avions et autres équipements de transport	392.2	436.3	360.2	3,488.6	-5.4	8.7	-24.9	41.9
Autres machines et équipements	981.0	989.8	972.4	10,012.7	15.3	0.4	16.3	0.0
Produits de l'automobile	3,203.6	2,908.4	3,177.8	29,710.9	12.2	23.0	-11.8	-2.9
Voitures particulières et châssis	1,691.7	1,457.4	1,311.7	14,433.5	26.7	17.0	-27.0	8.3
Camions et autres véhicules moteurs	668.7	606.8	730.7	5,346.1	23.5	59.1	19.7	-32.4
Pièces de véhicules automobiles	843.2	844.2	1,135.5	8,831.3	-10.2	13.2	0.1	-2.3
Autres biens de consommation	278.6	220.6	215.2	2,328.0	6.2	-3.5	0.1	23.1
Transactions spéciales commerciales *	50.7	52.4	49.0	558.2	82.0	61.8	5.0	-12.8
Ajustements de la B.de P.non distrib. *	230.4	248.8	186.6	1,332.2	-37.8	99.3	-41.2	2.4
Total	12,119.7	11,455.7	11,536.5	114,303.4	10.2	5.8	5.4	-2.7

* Séries sans composante saisonnière, conséquemment elles ne sont pas désaisonnalisées.

Tendance à court-terme de l'indice de valeur des exportations, principaux regroupements de pays (mensuel, 1986 à 1988)

Indice (moyenne de 1986) = 100

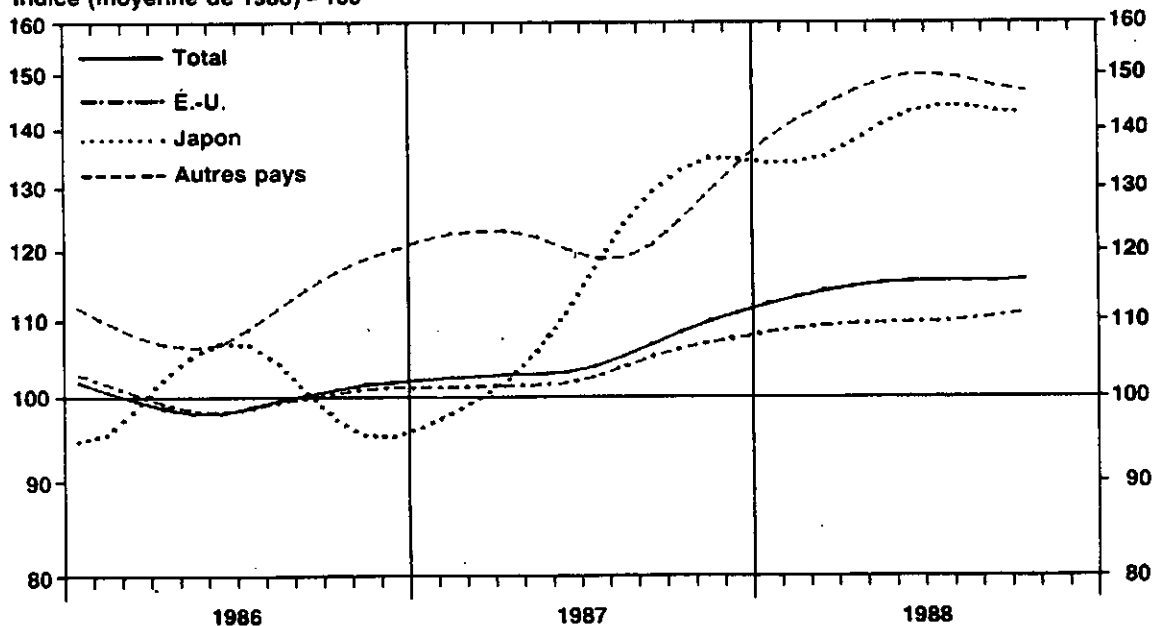


Tableau 4. Importations par groupes de marchandises, base de la balance des paiements

	Chiffres désaisonnalisés					Changement de pourcentage Valeurs brutes		
	Août 1988	Sept. 1988	Oct. 1988	Total cumuleatif		Oct. '88/ Oct. '87	Oct. '87/ Oct. '86	Oct. '86/ Oct. '85
				Valeur	% de var.			
	\$ millions							
Produits de l'agriculture et de la pêche	671.9	654.7	601.5	6,206.9	2.1	-1.2	-4.3	12.7
Fruits et légumes	225.0	246.2	211.1	2,130.0	4.3	5.2	3.9	9.2
Autres prod. de l'agriculture et de la pêche	446.9	408.5	390.4	4,076.9	1.0	-3.9	-7.4	14.1
Produits énergétiques	357.2	417.4	413.9	4,438.6	-7.4	-19.7	27.1	-17.4
Pétrole brut	166.3	227.4	219.1	2,692.2	-6.4	-30.1	35.1	-18.8
Autres produits énergétiques	190.8	190.0	194.8	1,747.4	-8.9	-5.3	17.5	-15.7
Produits forestiers	116.3	87.5	82.0	1,073.6	11.4	-10.2	1.8	30.5
Biens industriels	2,147.9	2,052.0	2,048.3	20,131.2	19.0	10.9	7.2	0.9
Métaux et minerais métalliques	635.6	616.3	651.9	6,099.0	24.5	13.4	0.9	2.1
Produits chimiques et plastiques	636.4	605.6	597.8	5,831.2	14.0	10.1	10.5	-1.4
Autres produits industriels	875.9	840.1	788.5	8,201.0	18.9	9.5	10.4	1.5
Machines et équipement	3,663.5	3,429.7	3,352.6	33,186.5	23.1	21.7	-2.4	9.2
Machines industrielles et agricoles	1,086.5	1,085.9	1,097.6	10,467.4	12.9	16.1	1.4	-3.5
Avions et autres équipements de transport	631.7	486.8	486.1	4,853.0	43.9	44.4	-29.7	27.1
Machines et matériel de bureau	508.5	515.0	486.8	4,827.1	11.2	6.1	16.1	8.4
Autres machines et équipements	1,425.8	1,331.0	1,282.0	12,829.1	30.7	26.4	-0.8	15.0
Produits de l'automobile	3,019.7	2,929.1	3,116.0	27,800.6	3.7	5.4	5.4	4.0
Voitures particulières et châssis	1,218.0	1,032.6	1,036.7	9,919.3	-2.5	-12.8	18.3	6.2
Camions et autres véhicules moteurs	301.8	271.7	333.9	2,961.4	-8.3	-7.0	6.5	21.9
Pièces de véhicules automobiles	1,500.0	1,624.8	1,745.4	14,920.0	11.4	27.8	-5.6	-1.5
Autres biens de consommation	1,201.9	1,167.1	1,111.0	11,206.5	7.9	3.6	1.6	13.9
Vêtements et chaussures	264.5	244.5	243.2	2,584.1	0.0	-11.5	6.2	18.1
Biens de consommation divers	937.4	922.6	867.8	8,622.4	10.5	7.5	0.4	13.0
Transactions spéciales commerciales *	241.3	221.9	221.9	2,176.8	34.1	24.3	13.7	5.8
Ajustements de la B.de P.non distrib. *	-78.0	-76.1	122.0	-559.0	-15.2	-275.7	2.8	-6.4
Total	11,341.6	10,893.4	11,078.3	105,662.7	12.6	11.0	3.4	5.6

* Séries sans composante saisonnière, conséquemment elles ne sont pas désaisonnalisées.

Tendance à court-terme de l'indice de valeur des importations, principaux regroupements de pays (mensuel, 1986 à 1988)

Indice (moyenne de 1986) = 100

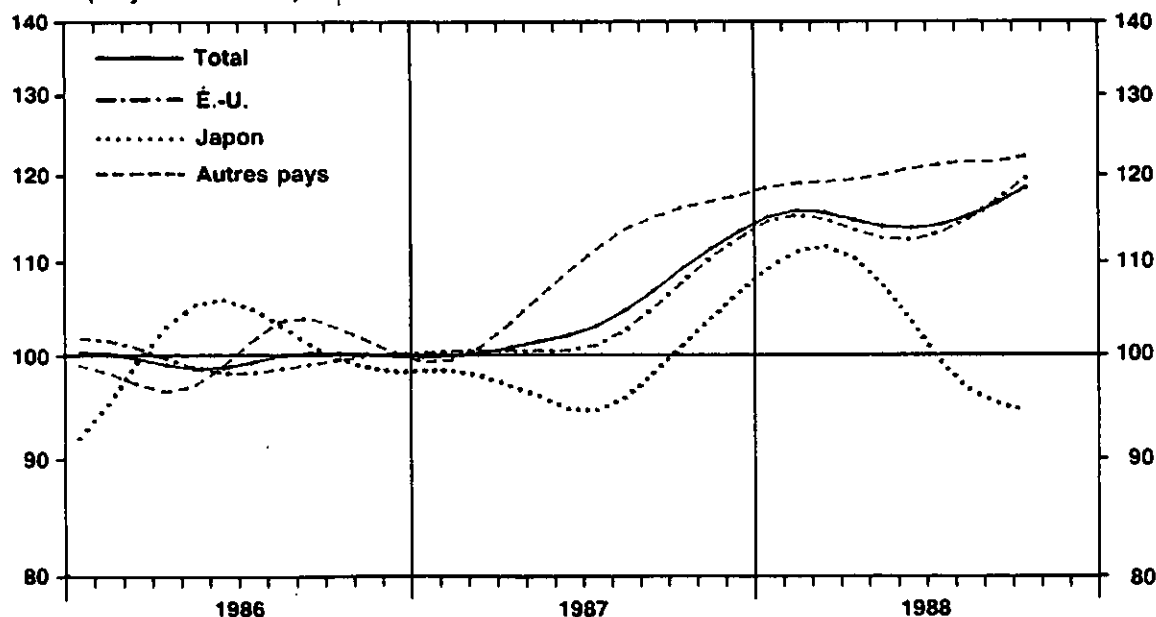


Tableau 5. Commerce de marchandises du Canada, dollars constants et indices de prix Laspeyres

Désaisonnalisés, base de la balance des paiements

	Dollars constants (1981) (1)				Indices de prix Laspeyres (2)			
			Variation (4)		1981=100.0		Variation (4)	
	Exportations (3)	Importations	Exportations (3)	Importations	Exportations (3)	Importations	Exportations (3)	Importations
	\$ millions		%				%	
1983	90,194	71,526	7.4	11.1	100.8	103.7	0.0	-0.6
1984	106,931	85,581	18.6	19.7	105.0	109.6	4.2	5.7
1985	113,829	94,123	6.5	10.0	106.0	113.4	1.0	3.5
1986	118,110	101,545	3.8	7.8	104.0	112.8	-2.0	-0.5
1987	126,027	109,825	6.7	8.2	105.1	112.3	1.1	-0.4
1986								
Premier trimestre	29,105	25,282	-0.7	4.2	105.1	116.2	-0.8	1.0
Deuxième trimestre	29,050	24,805	-0.2	-1.9	103.8	112.2	-1.2	-3.4
Troisième trimestre	28,640	25,630	2.0	3.3	103.5	112.2	-0.3	0.0
Quatrième trimestre	30,314	25,829	2.3	0.8	103.8	112.7	0.4	0.5
1987								
Premier trimestre	31,048	26,177	2.4	1.3	102.8	111.6	-1.0	-1.0
Deuxième trimestre	30,828	26,688	-0.7	2.0	104.9	112.3	2.0	0.6
Troisième trimestre	31,340	27,267	1.7	2.2	105.8	112.7	0.8	0.4
Quatrième trimestre	32,805	28,693	4.7	8.9	106.8	113.4	0.8	0.6
1988								
Premier trimestre	34,097	30,477	3.8	2.6	106.2	111.3	-0.5	-1.8
Deuxième trimestre	35,264	31,531	3.4	3.5	106.4	110.2	0.1	-1.0
Troisième trimestre	34,311	30,778	-2.7	-2.4	108.5	110.0	2.0	-0.2
1987								
Janvier	10,064	8,555	-0.9	-2.1	103.1	112.3	-0.5	-0.3
Février	10,391	8,653	3.2	1.2	102.6	111.5	-0.6	-0.6
Mars	10,594	8,868	2.0	3.6	102.8	111.0	0.3	-0.5
Avril	10,268	8,531	-3.1	-4.9	103.5	110.9	0.7	-0.1
Mai	10,299	8,812	0.3	3.3	105.2	112.4	1.6	1.3
Juin	10,262	9,345	-0.4	6.1	105.7	113.2	0.5	0.7
Juillet	10,260	9,009	0.0	-3.6	105.8	112.5	0.1	-0.6
Août	10,534	8,990	2.7	-0.2	105.7	113.2	-0.1	0.6
Septembre	10,547	9,269	0.1	3.1	105.8	112.7	0.1	-0.4
Octobre	10,916	9,400	3.5	1.4	105.9	113.0	0.1	0.2
Novembre	10,838	8,898	-0.7	5.3	107.3	113.7	1.4	0.6
Décembre	11,055	10,395	2.0	5.0	107.6	113.5	0.2	-0.2
1988								
Janvier	10,823	9,749	-1.2	-6.2	106.3	112.5	-1.2	-0.9
Février	11,144	9,856	2.0	1.2	106.6	111.2	0.3	-1.1
Mars	12,030	10,851	8.0	10.1	105.9	110.5	-0.6	-0.6
Avril	11,509	10,188	-4.3	-6.2	105.9	110.4	-0.1	-0.1
Mai	11,740	10,945	2.0	7.4	106.3	110.4	0.4	0.1
Juin	12,015	10,398	2.3	-5.0	107.0	109.8	0.7	-0.5
Juillet	11,018	9,033	-8.3	-13.1	107.5	108.2	0.5	-0.6
Août	11,820	11,046	8.2	22.3	108.0	110.1	1.4	0.8
Septembre	11,373	10,698	-4.6	-3.1	109.1	110.9	0.0	0.7
Octobre	11,624	10,883	2.2	1.7	108.1	110.0	-0.9	-0.8
Chiffres cumulatifs								
1987	104,134	89,532	6.4	6.1				
1988	115,286	103,659	10.7	15.8				

1 L'indice de prix à pondération courante (Passche) qui sert à calculer le montant en dollars constants correspond au quotient obtenu en divisant les valeurs courantes dans le tableau 1 par le montant en dollars constants ci-dessus.

2 L'indice de prix Laspeyres est établi à l'aide de facteurs de pondération fixes basés sur le commerce de 1981 et par conséquent, ne traduit que les variations de prix.

3 Exportations = exportations nationales + ré-exportations.

4 D'une année à l'autre, d'un trimestre à l'autre, d'un mois à l'autre.

Notes: En raison de l'arrondissement, les données mensuelles peuvent ne pas correspondre aux données trimestrielles, et les données trimestrielles peuvent ne pas correspondre aux données annuelles.