

# EDUCATION STATISTICS BULLETIN DES STATISTIQUES DE L'ÉDUCATION

ISSN 0826-8258

Price: Canada: \$4.90 per issue, \$49.00 annually  
United States: US\$5.90 per issue, US\$59.00 annually  
Other Countries: US\$6.90 per issue, US\$69.00 annually

Prix: Canada: 4,90 \$ l'exemplaire, 49 \$ par année  
États-Unis: 5,90 \$ US l'exemplaire, 59 \$ US par année  
Autres pays: 6,90 \$ US l'exemplaire, 69 \$ US par année

Vol. 13, No. 3

Vol. 13, n° 3

## Financial Statistics of Canadian Universities<sup>1</sup>, 1988-89

## Statistiques financières des universités canadiennes<sup>1</sup>, 1988-89

### Highlights

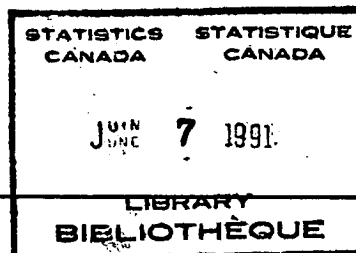
- In 1988-89, university expenditures increased by 8.8%, to total \$7.56 billion, the largest increase during the course of the last six years. These expenditures accounted for 1.3% of Canada's Gross Domestic Product.
- As in the previous year, sponsored research expenditures rose by slightly over 12%, and continue to account for an increasing portion of total expenditures, climbing from 13.8% in 1986-87 to 15.2% at this time.
- British Columbia showed the largest increase in expenditures (19.4%) in comparison with the previous year, for a total of almost \$700 million.
- Revenues by direct source of funds reached \$7.76 billion, the largest increase (10.4%) in the last three years. Funds for sponsored research increased by 15.4%, and the share of this source of revenues has continuously increased during the last three years, from 14% in 1986-87 to 15.4% in 1988-89.
- Expressed on a full-time equivalent (FTE) student basis, operating revenues from provincial sources increased by only 3.9%, while those from tuition fees increased by 6.6%.

### Faits saillants

- En 1988-89, les dépenses des universités se sont accrues de 8.8% pour atteindre un total de \$7.56 milliards, la plus grande augmentation au cours des six dernières années. Ces dépenses représentaient 1.3% du produit intérieur brut canadien.
- Les dépenses en recherche subventionnée ont augmenté comme pour l'année précédente d'un peu plus de 12% et continuent de représenter une part croissante des dépenses totales, passant de 13.8% en 1986-87 pour maintenant compter pour 15.2%.
- La Colombie-Britannique a enregistré la plus forte augmentation des dépenses (19.4%) par rapport à l'année précédente pour un total de près de \$700 millions.
- Les revenus selon la provenance directe des fonds ont atteint \$7.76 milliards, une augmentation de 10.4%, la plus forte des trois dernières années. Les subventions à la recherche subventionnée ont augmenté de 15.4% et l'importance de ce poste en relation aux revenus a continué de croître depuis les trois dernières années pour passer de 14% en 1986-87 à 15.4% en 1988-89.
- Les revenus de fonctionnement par étudiant en équivalence à temps complet (ETC) provenant de sources provinciales n'ont augmenté que de 3.9% alors que les revenus des droits de scolarité s'accroissaient de 6.6%.

<sup>1</sup> Unless otherwise stated, in this Bulletin, operating revenues exclude sponsored research.

<sup>1</sup> Dans ce bulletin, sauf avis contraire, le fonds de fonctionnement exclut la recherche subventionnée.



Statistics  
Canada

Statistique  
Canada

Education, Culture  
and Tourism Division

Division de l'éducation,  
de la culture et du tourisme

Canada

## Revenues<sup>2</sup>

### Revenues went up by 10.4%, the largest increase in three years

In 1988-89, university revenues amounted to almost \$7.8 billion; sponsored research and capital assets accounted for the largest increase, 43% of the growth. Government financing for university operating expenditures accounted for 76.4% of revenues, of which 96.4% was provided directly by the provinces. The provincial direct funding as a proportion of total operating income varied from 66% in Nova Scotia, to a maximum of 83% in Quebec (the average for all universities was 74%).

For all Canadian universities, the share of operating income covered by tuition fees increased from 14.8% in 1987-88 to 15.2% in 1988-89, and varied from a minimum of 8.1% in Quebec to a maximum of 19.1% in Nova Scotia. In 1988-89, tuition fees contributed 9.7% more than the previous year.

On a per student basis (full-time equivalent)<sup>3</sup>, if we take 1979-80 as the year of reference, revenue indices from tuition fees have increased by 90.7%, while operating revenues from provincial grants have increased by 45.4%. During the same period, the Consumer Price Index increased by 72.5%.

<sup>2</sup> In this Bulletin, revenue refers to direct funding of universities. Therefore, "federal funding" reflects money spent to operate educational institutions and contributions from the federal government directly to universities for research or other activities. Since federal contributions to provincial governments in respect to post-secondary education are indirect in terms of university operations, they are not identified as a federal source.

<sup>3</sup> The number of full-time equivalent (FTE) students is calculated by dividing the number of part-time students by 3.5, and adding the result to the number of full-time students.

## Revenus<sup>2</sup>

### Les revenus ont augmenté de 10.4%, la plus grande augmentation des trois dernières années

En 1988-89, les revenus des universités ont atteint près de \$7.8 milliards; les fonds qui ont connu la plus forte augmentation ont été la recherche subventionnée et les immobilisations; ces deux fonds ont compté pour 43% de l'augmentation des revenus. La part des contributions des administrations gouvernementales au financement du fonctionnement des universités représentait 76.4%. De ces contributions, 96.4% provenaient directement des provinces. La proportion du total des revenus de fonctionnement provenant directement des subventions provinciales a varié d'un minimum de 66% en Nouvelle-Écosse, jusqu'à un maximum de 83% au Québec (74% en moyenne pour l'ensemble des universités).

Pour l'ensemble des universités canadiennes, la part des revenus de fonctionnement provenant des frais de scolarité est passée de 14.8% en 1987-88 à 15.2% en 1988-89; elle représentait un minimum de 8.1% au Québec et un maximum de 19.1% en Nouvelle-Écosse. En 1988-89, les frais de scolarité ont rapporté 9.7% de plus que l'année précédente.

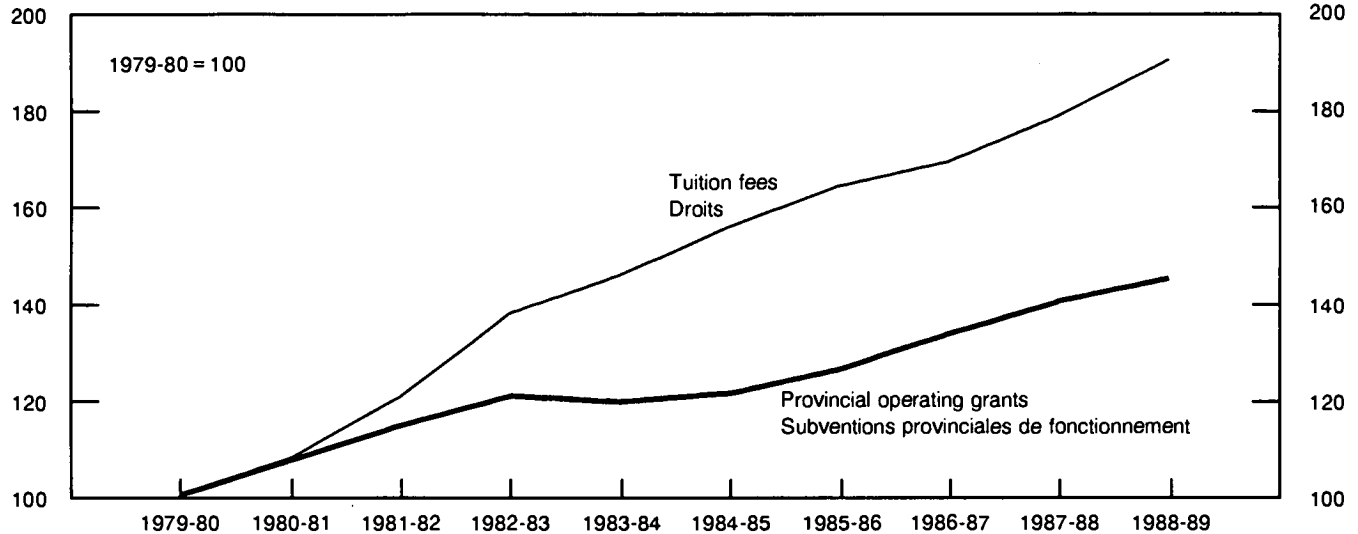
En considérant l'année 1979-80 comme année de base, les indices des revenus exprimés par étudiant ETC (équivalent à temps complet)<sup>3</sup> provenant des droits de scolarité ont augmenté de 90.7% alors que les revenus des subventions provinciales de fonctionnement ont augmenté de 45.4%. Pendant la même période, l'indice des prix à la consommation augmentait de 72.5%.

<sup>2</sup> Dans ce bulletin, les revenus se rapportent à la provenance directe des fonds du point de vue de l'université. Par conséquent, le terme "contributions fédérales" désigne les dépenses relatives au fonctionnement des institutions fédérales d'enseignement et les subventions versées directement par l'administration fédérale aux universités pour la recherche ou d'autres activités. Les contributions fédérales transférées aux provinces au titre de l'enseignement postsecondaire ne figurent pas comme source fédérale dans ce bulletin, étant donné qu'elles sont considérées comme indirectes du point de vue de l'université.

<sup>3</sup> Le nombre d'étudiants en équivalence à temps complet (ETC) est calculé en divisant le nombre d'étudiants à temps partiel par 3.5 et en ajoutant ce résultat au nombre d'étudiants à temps complet.

Figure 1

**Indexes of Provincial Operating<sup>1</sup> Grants and Revenues from Fees per Full-Time Equivalent Student, Canada, 1979-80 to 1988-89**



<sup>1</sup> Excludes Sponsored Research  
Source: Text Table 1.

Figure 1

**Indices des subventions provinciales de fonctionnement<sup>1</sup> et des revenus provenant des droits par étudiant en équivalent à temps complet, Canada, 1979-80 à 1988-89**

<sup>1</sup> Ne comprend pas la recherche subventionnée  
Source: Tableau explicatif 1.

### Non-governmental contributions to sponsored research increase significantly.

In 1988-89, federal government<sup>4</sup> funding for sponsored research increased by 11.3% to \$630 million. Provincial contributions registered their largest increase over the last six years (17.8%) to reach \$242 million. Gifts and non-government grants increased by 22.1% to \$278 million<sup>5</sup>. Federal grants accounted for 52.8% of all research funds, which is the lowest this share has been in the last ten years; while provincial contributions represented 20.3%, and gifts and non-government 23.3%. From 1986-87 to 1988-89, the federal share has decreased significantly (by almost 4

### Les subventions non gouvernementales à la recherche subventionnée augmentent de façon significative.

En 1988-89, les subventions de l'administration fédérale<sup>4</sup> pour la recherche subventionnée ont augmenté de 11.3%, à \$630 millions, alors que les subventions provinciales ont connu leur plus fort taux d'accroissement aux cours des six dernières années (17.8%) pour se chiffrer à \$242 millions; les dons et subventions non gouvernementales ont enregistré une hausse de 22.1%, à \$278 millions<sup>5</sup>. Les subventions fédérales constituaient 52.8% de l'ensemble des fonds de recherche, soit leur plus faible proportion des dix dernières années, alors que la portion provinciale comptait pour 20.3% et les dons et subventions non gouvernementales pour 23.3%.

<sup>4</sup> It is important to point out that the data in this Bulletin exclude the value of transfer payments to the provinces and territories for post-secondary education by virtue of the 1977 Act respecting fiscal agreements between the federal government and the provinces and the federal contributions to postsecondary teaching and health. At the same time, they exclude any form of aid related to tax relief, and exemptions and refunds related to education and training. Estimates of the total value of this aid are available in the various reports published by the Finance Department, The Secretary of State, and the Treasury Board of Canada.

<sup>5</sup> University Finance, Trend Analysis (Catalogue No. 81-260).

<sup>4</sup> Il est à noter que les données présentées dans ce bulletin excluent la valeur des points d'impôts libérés aux provinces et aux territoires pour l'enseignement postsecondaire en vertu de la Loi de 1977 sur les accords fiscaux entre le gouvernement fédéral et les provinces et sur les contributions fédérales en matière d'enseignement postsecondaire et de santé. De même, elles excluent la valeur de toute forme d'aide découlant des allègements fiscaux, des exemptions et des remboursements de taxes liés à l'éducation et à la formation. Des estimés de la valeur totale de l'aide susmentionnée sont disponibles dans les divers rapports publiés par le ministère des Finances, le Secrétariat d'État du Canada et le Conseil du Trésor du Canada.

<sup>5</sup> Finances des universités, Analyse des tendances cat. 81-260.

percentage points), the provincial share has remained approximately the same (a drop of .6), and private sources have climbed from 18.9% to 23.3%.

## Expenditures

### University expenditures reach \$7.6 billion

In 1988-89, university expenditures grew by 8.8%, for the largest increase in the last six years. This can be explained by a significant growth in capital expenditures, which increased by 24.9% in 1988-89. Moreover, sponsored research expenditures grew by 12.1% during the same year.

British Columbia recorded the largest increase in total expenditures (19.4%), due to a tripling in capital expenditures. Increases in operating expenditures were also largest in that province, 13.6%, in comparison to 8.5% for Canada as a whole. In general, in the last ten years, operating expenditures per FTE student have grown more rapidly than the Consumer Price Index. Using 1979-80 as the year of reference, the index of operating expenditures per FTE for 1988-89 was 155.6, while the price index represented 172.5. Nevertheless, this trend seems to have reversed itself during the last 4 years, when the increase in the index of operating expenditures per FTE has been slightly higher (19.3%) than the one of the Consumer Price Index (18.2%).

De 1986-87 à 1988-89, la participation fédérale a beaucoup diminué (de presque 4 points de pourcentage) alors que la part provinciale est restée sensiblement la même (baisse de .6 point) et les subventions de sources privées sont passées de 18.9% à 23.3%.

## Dépenses

### Les dépenses des universités atteignent \$7.6 milliards

En 1988-89, les dépenses totales des universités ont augmenté de 8.8%, soit la plus grande augmentation au cours des six dernières années. Ce phénomène s'explique en partie par une forte croissance des dépenses d'immobilisations qui ont connu une augmentation de 24.9% en 1988-89. Par ailleurs, les dépenses au titre de la recherche subventionnée ont progressé de 12.1% au cours de la même année.

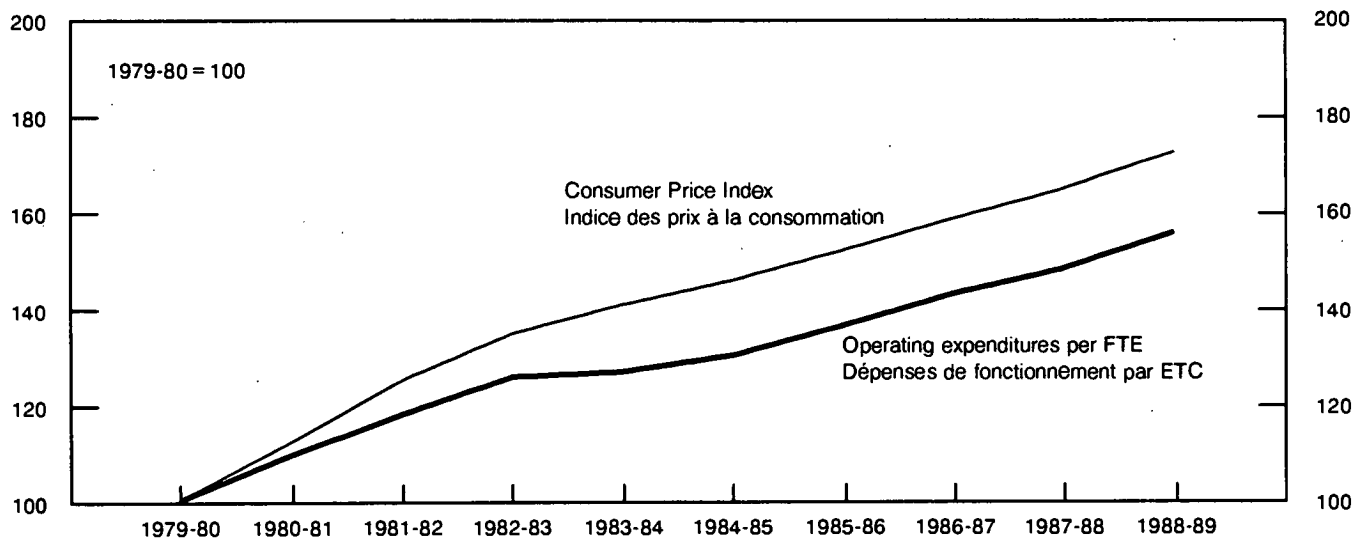
C'est en Colombie-Britannique que la hausse des dépenses a été la plus forte, soit 19.4%, due à une augmentation des dépenses d'immobilisations qui ont triplé. C'est aussi dans cette même province que les dépenses de fonctionnement ont le plus augmenté, soit de 13.6%, alors que pour l'ensemble du Canada, l'accroissement était de 8.5%. Dans l'ensemble, les dépenses de fonctionnement par étudiant en équivalent à temps complet (ETC) se sont accrues moins rapidement, depuis les 10 dernières années, que l'indice des prix à la consommation. Par rapport à l'année de base 1979-80, l'indice des dépenses de fonctionnement par ETC pour l'année 1988-89 s'élevait à 155.6, alors que l'indice des prix représentait 172.5. Toutefois, cette tendance semble avoir été renversée au cours des 4 dernières années, alors que l'augmentation de l'indice des dépenses de fonctionnement par ETC a été légèrement supérieure (19.3%) à celle de l'indice des prix à la consommation (18.2%).

Figure 2

**Index of Operating<sup>1</sup> Expenditures per Full-Time Equivalent Student and the Consumer Price Index, Canada, 1979-80 to 1988-89**

Figure 2

**Indice des dépenses de fonctionnement<sup>1</sup> par étudiant en équivalent à temps complet et indice des prix à la consommation, Canada, 1979-80 à 1988-89**



<sup>1</sup> Excludes Sponsored Research  
Source: Text Table 1.

<sup>1</sup> Ne comprend pas la recherche subventionnée  
Source: Tableau explicatif 1.

### **15% of expenditures are for sponsored research in universities**

In 1988-89, sponsored research expenditures increased by 12%, to \$1.147 billion. The largest increases in these funds were reported by the Atlantic provinces and Ontario.

Quebec and Ontario allocated the largest share of their total expenditures to sponsored research; these accounted for \$330 million in Quebec (17% of their total expenditures), and \$461 million in Ontario (16.4% of their total expenses). Overall, Canadian universities allocated 15.2% of their expenditures for this purpose.

In Prince Edward Island, despite a relatively large increase (19.6%) in sponsored research expenditures, these accounted for only 3.9% of total expenditures. On the other hand, in 1988-89, the largest increase in the expenditures allocated for this purpose took place in Nova Scotia (26.5%), where they reached \$38 million, or 11.3% of their total expenditures.

Ontario and Quebec once again accounted for over two thirds of all the expenditures allocated for sponsored research. In 1988-89, Quebec's share reached 29% of the total for Canada, and Ontario's was 40%.

### **Operating expenditures per FTE student exceed the \$10,000 threshold**

In 1988-89, operating expenditures per FTE student increased by 4.7%, to \$10,041, in comparison with \$9,591 in 1987-88. During the same period, the Consumer Price Index rose by 4.6%. Since 1979-80, the index of operating expenditures per FTE has increased 5.0% annually on average, compared to 6.2% for the CPI.

### **There are few variations in the distribution of general operating expenditures by function**

The distribution of operating expenditures by function remained approximately the same as they had been during the course of the last few years.

In 1988-89, the proportions were: 63% for instruction, 11% for physical plant, 9% for administration, 6% for libraries, 3% for computing, 3% for student services and 5% for other.

### **The increase in expenditures on salaries is relatively moderate**

Operating and sponsored research expenditures on salaries for academic and research staff accounted for 40% of the total in 1988-89; the same proportion it has been since 1985. In Prince Edward Island, this proportion was lower than the national average (30%). The proportions allocated for other staff related

### **15% des dépenses sont consacrées à la recherche subventionnée dans les universités.**

En 1988-89, les dépenses au titre de la recherche subventionnée ont augmenté de 12% et se chiffrent maintenant à \$1.147 milliards. Ce sont les provinces de l'Atlantique et de l'Ontario qui ont connu les plus fortes augmentations à ce chapitre.

C'est au Québec et en Ontario qu'on a consacré à la recherche subventionnée la plus grande partie des dépenses totales, soit \$330 millions au Québec (17% de leurs dépenses totales) et \$461 millions en Ontario (16.4% de leurs dépenses totales). Dans l'ensemble, les universités canadiennes ont consacré 15.2% de leurs dépenses totales à ce fonds.

À l'Île-du-Prince-Édouard, malgré une augmentation relativement importante (19.6%) des dépenses en recherche subventionnée, celles-ci ne représentaient que 3.9% des dépenses totales. Par contre, en 1988-89, la Nouvelle-Écosse a connu la plus grande augmentation des dépenses allouées à ce fonds (26.5%) pour se chiffrer à \$38 millions, ce qui représentaient 11.3% de leurs dépenses totales.

L'Ontario et le Québec ont encore représenté plus des deux tiers de l'ensemble des dépenses consacrées à la recherche subventionnée. En 1988-89, la part du Québec atteignait 29% du total canadien, tandis que celle de l'Ontario se chiffrait à 40%.

### **Les dépenses de fonctionnement par étudiant ETC ont passé le cap de \$10,000.**

En 1988-89, les dépenses de fonctionnement par étudiant en équivalent à temps complet (ETC) ont enregistré une hausse de 4.7% pour atteindre \$10,041, en comparaison à \$9,591 en 1987-88. Pour la même période, l'indice des prix à la consommation a augmenté de 4.6%. Depuis 1979-80, l'indice des dépenses de fonctionnement par ETC a augmenté de 5.0% par an en moyenne comparativement à 6.2% pour l'indice des prix à la consommation.

### **Peu de variations dans la répartition des dépenses de fonctionnement général selon les différentes fonctions.**

La répartition des dépenses de fonctionnement selon les différentes fonctions a représenté à peu près les mêmes proportions qu'au cours des dernières années.

En 1988-89, ces proportions étaient: 63% à l'enseignement, 11% aux terrains et bâtiments, 9% à l'administration, 6% aux bibliothèques, 3% à l'informatique, 3% aux services aux étudiants et 5% à autres.

### **L'accroissement des dépenses affectées aux salaires est relativement modéré.**

Les dépenses de fonctionnement et de recherche subventionnée imputées aux traitements du personnel affecté à l'enseignement et à la recherche ont encore représenté 40% en 1988-89, soit la même proportion que depuis 1985. L'Île-du-Prince-Édouard a consacré une proportion moins élevée (30%) que la moyenne nationale. Les autres dépenses liées

expenditures, including salaries paid to other professional groups (27%) and fringe benefits (8%) remained the same as they had been for the preceding years.

Total expenditures on salaries, wages, and fringe benefits (\$5.2 billion) accounted for 74% of the operating expenditures, including sponsored research. During the course of 1988-89, these increased by 7.6%. The largest increases in this category were recorded in Newfoundland (13.8%) and Prince Edward Island (16.7%). The largest expenditures on salary and fringe benefits in relation to operating expenditures were recorded in Alberta (78%).

For other financial data, please consult the Statistics Canada publication entitled "**University Finance, Trend Analysis**" (Catalogue No. 81-260). The Education, Culture and Tourism Division of Statistics Canada also has available standardized series on university revenues and expenditures since 1972-1973, in various forms.

aux coûts du personnel, à savoir les salaires des autres groupes professionnels (27%) et les avantages sociaux (8%) ont connu aussi les mêmes pourcentages que pour les années précédentes.

Les dépenses totales imputées aux salaires et avantages sociaux du personnel (\$5.2 milliards) comptaient pour 74% des dépenses de fonctionnement incluant la recherche subventionnée. Au cours de 1988-89, ces dépenses ont augmenté de 7.6%. C'est à Terre-Neuve (13.8%) et à l'Île-du-Prince-Édouard (16.7%) que les dépenses ont le plus augmenté dans cette catégorie. C'est en Alberta que les dépenses en salaires et avantages sociaux ont été les plus importantes en rapport aux dépenses de fonctionnement; celles-ci représentaient 78%.

Pour obtenir d'autres données financières, veuillez consulter la publication de Statistique Canada intitulée "**Finances des universités, analyse des tendances**" (n° 81-260 au catalogue). On peut également obtenir de la Division de l'éducation, de la culture et du tourisme de Statistique Canada des séries normalisées de revenus et des dépenses des universités depuis 1972-1973 sous plusieurs formes.

Text Table 1.

### Selected Indicators of University Financial Statistics, Canada, 1979-80 to 1988-89

Tableau explicatif 1.

### Certains indicateurs des statistiques financières des universités, Canada 1979-80 à 1988-89

Year Année	Index of Provincial Operating <sup>1</sup> Grants per FTE		Index of Revenues from Tuition Fees per FTE		Index of Operating <sup>1</sup> Expenditures per FTE		Consumer Price Index	
	Indice des subventions provinciales de fonctionnement <sup>1</sup> par ETC		Indice des revenus provenant des droits de scolarité par ETC		Indice des dépenses de fonctionnement <sup>1</sup> par ETC		Indice des prix à la consommation	
	Index	Percentage change	Index	Percentage change	Index	Percentage change	Index	Percentage change
	Indice	Taux de variation	Indice	Taux de variation	Indice	Taux de variation	Indice	Taux de variation
1979-80	100.0		100.0		100.0		100.0	
1980-81	107.0	7.0	108.1	8.1	109.4	9.4	112.4	12.4
1981-82	114.4	6.9	120.9	11.2	117.8	7.7	125.4	11.5
1982-83	120.4	5.3	138.0	14.1	125.6	6.6	134.5	7.3
1983-84	119.8	-0.5	145.7	5.6	126.7	0.9	140.8	4.7
1984-85	121.5	1.4	155.7	6.9	130.4	2.9	146.0	3.7
1985-86	126.2	3.9	164.3	5.5	136.5	4.7	152.0	4.1
1986-87	133.7	6.0	169.0	2.9	142.8	4.6	158.4	4.2
1987-88	140.0	4.6	179.0	5.9	148.1	4.0	164.9	4.1
1988-89	145.4	3.9	190.7	6.6	155.6	4.7	172.5	4.6

<sup>1</sup> Excludes Sponsored Research.

<sup>1</sup> Ne comprend pas la recherche subventionnée.

**Note:** FTE (Full-time Equivalent) Enrolment represents full-time enrolment headcounts at unity plus part-time headcounts divided by 3.5. Source for enrolment data is Statistics Canada *Universities: Enrolment and Degrees, Catalogue 81-204*.

**Nota:** Les étudiants en équivalence à temps complet (ETC) représentent les étudiants à temps complet comptés à l'unité, plus les étudiants à temps partiel divisés par 3.5. La source pour les effectifs est Statistique Canada *Universités: Inscriptions et grades décernés, n° 81-204 au catalogue*.

**Source:** Education Finance Section, Education, Culture and Tourism Division of Statistics Canada, and Statistics Canada, *The Consumer Price Index, Catalogue 62-001*.

**Source:** Section des finances de l'éducation, division de l'éducation, de la culture et du tourisme de Statistique Canada et Statistique Canada, *Indice des prix à la consommation, n° 62-001 au catalogue*.

**Table 1.**  
**University income by Direct source of Funds,**  
**Canada and Provinces, 1986-87 to 1988-89**

**Tableau 1.**  
**Revenus des universités selon la provenance directe**  
**des fonds, Canada et provinces, 1986-87 à 1988-89**

	Nfld.	P.E.I.	N.S.	N.B.	Qué.	Ont.	Man.	Sask.	Alta.	B.C.	Canada
	T.-N.	Î.-P.-É.	N.-É.						Alb.	C.-B. <sup>3</sup>	
thousands of dollars - milliers de dollars											
<b>Operating - Fonctionnement</b>											
<b>Federal - Fédéral:</b>											
1986-87	1,269	-	6,923	1,521	33,483	53,402	4,994	4,751	5,461 <sup>r</sup>	18,769 <sup>r</sup>	130,573 <sup>r</sup>
1987-88	-	24	9,061	2,053	37,612	54,396	5,162	5,333	7,567	20,512	141,720
1988-89	411	17	8820	2,942	44,793	56,118	8,464	8,433	10,318	23,929	164,245
<b>Provincial:</b>											
1986-87	91,870	16,947	166,709	97,658	1,034,270	1,407,915	179,285	161,085	421,638 <sup>r</sup>	316,532	3,893,909
1987-88	98,476	22,802	176,647	106,784	1,138,374	1,506,065	198,024	157,977	424,280	337,180	4,166,609
1988-89	112,708	24,082	191,560	113,974	1,212,925	1,614,404	194,275	165,175	451,436	374,382	4,454,921
<b>Municipal:</b>											
1986-87	-	-	2	-	173	216	178	812	205	135	1,721
1987-88	-	-	1	-	51	83	175	536	167	112	1,125
1988-89	-	-	65	-	106	98	190	443	188	91	1,181
<b>Total governments<sup>1</sup> - Total des gouvernements<sup>1</sup>:</b>											
1986-87	93,139	16,947	173,634	99,179	1,067,926	1,461,533	184,457	166,648	427,304 <sup>r</sup>	335,436	4,026,203 <sup>r</sup>
1987-88	98,476	22,826	185,709	108,837	1,176,037	1,560,544	203,361	163,846	432,014	357,804	4,309,454
1988-89	113,119	24,099	200,445	116,916	1,257,824	1,670,620	202,929	174,051	461,942	398,402	4,620,347
<b>Fees - Droits:</b>											
1986-87	15,622	3,508	48,067	26,910	104,919	372,902	31,495	31,202	65,141 <sup>r</sup>	71,552	771,318 <sup>r</sup>
1987-88	16,275	3,645	51,719	28,583	109,675	398,575	34,252	33,716	75,646	82,948	835,034
1988-89	17,560	4,118	55,306	31,754	118,731	439,757	38,430	35,956	79,261	95,388	916,261
<b>Gifts, non-government grants - Dons, subventions non gouvernementales:</b>											
1986-87	1,332	313	11,755	2,929	32,209	86,383	9,665	7,075	17,527 <sup>r</sup>	12,490	181,678 <sup>r</sup>
1987-88	1,437	1,173	11,934	3,223	27,265	94,274	10,369	11,559	18,369	23,012	202,615
1988-89	1,258	713	12,591	5,345	30,309	98,573	11,126	9,253	16,663	10,591	196,422
<b>Investment income - Revenus sur placement:</b>											
1986-87	2,149	152	14,048	9,256	26,397	78,098	7,457	7,187	15,715 <sup>r</sup>	25,183	185,642 <sup>r</sup>
1987-88	2,214	245	13,115	7,552	25,507	73,860	7,235	7,974	14,315	19,104	171,121
1988-89	3,017	509	14,025	8,730	28,769	91,868	8,690	11,198	16,725	21,420	204,951
<b>Other<sup>2</sup> - Autres<sup>2</sup>:</b>											
1986-87	2,676	294	10,758	3,789	18,399	33,749	3,382	5,304	4,910 <sup>r</sup>	8,933	92,194 <sup>r</sup>
1987-88	4,032	258	10,139	3,170	19,740	38,227	2,113	7,298	9,826	12,635	107,438
1988-89	2,062	309	7,439	4,287	21,541	41,869	1,943	9,257	8,162	8,821	105,690
<b>Sub-total Operating (Excluding Sponsored Research) - Sous-total de fonctionnement (Excluant la recherche subventionnée):</b>											
1986-87	114,918	21,214	258,262	142,063	1,249,850	2,032,665	236,456	217,416	530,597 <sup>r</sup>	453,594	5,257,035
1987-88	122,434	28,147	272,616	151,365	1,358,224	2,165,480	257,330	224,393	550,170	495,503	5,625,662
1988-89	137,016	29,748	289,806	167,032	1,457,174	2,342,687	263,118	239,715	582,753	534,622	6,043,671
<b>Sponsored Research - Recherche subventionnée:</b>											
1986-87	14,604	717	30,100	13,022	243,977	370,466	38,087	34,471	104,879	80,270	930,593
1987-88	14,618	1,047	29,527	13,810	305,166	398,653	40,069	34,866	108,800	88,306	1,034,862
1988-89	18,363	1,422	40,486	18,093	338,217	469,842	43,123	38,709	127,402	98,317	1,193,974
<b>Capital - Immobilisations:</b>											
1986-87	5,139	40,259	8,970	8,509	113,794	93,280	6,534	30,427	128,632	11,760	447,304
1987-88	14,690	3,618	9,025	12,084	96,447	81,136	6,770	25,420	96,529	17,107	362,826
1988-89	18,667	-	3,304	8,971	106,797	217,171	7,372	25,799	87,733	45,744	521,558
<b>TOTAL</b>											
1986-87	134,661	62,190	297,332	163,594	1,607,621	2,496,411	281,077	282,314	764,108 <sup>r</sup>	545,624	6,634,932 <sup>r</sup>
1987-88	151,742	32,812	311,168	177,259	1,759,837	2,645,269	304,169	284,679	755,499	600,916	7,023,350
1988-89	174,046	31,170	333,566	194,092	1,901,750	3,027,830	313,613	304,221	797,449	678,660	7,756,397

<sup>1</sup> Foreign government grants are included in "Other" - Les subventions des gouvernements étrangers sont inclus dans "Autres".

<sup>2</sup> Includes net profit of ancillary enterprises - Inclut les profits nets des entreprises auxiliaires.

<sup>3</sup> Includes B.C. Open Learning Institute - Inclut le "B.C. Open Learning Institute".

- Nil or zero - Néant ou zéro.

<sup>r</sup> Revised figures - Nombres rectifiés.

Table 2.

## University Expenditures by Function, Canada and Provinces, 1986-87 to 1988-89

Tableau 2.

## Dépenses des universités selon la fonction, Canada et provinces, 1986-87 à 1988-89

	Nfld.	P.E.I.	N.S.	N.B.	Qué.	Ont.	Man.	Sask.	Alta.	B.C.	Canada
	T.-N.	Î.-P.-É.	N.-É.	N.B.	Qué.	Ont.	Man.	Sask.	Alb.	C.-B. <sup>2</sup>	Canada
thousands of dollars - milliers de dollars											
<b>Operating - Fonctionnement</b>											
<b>Instruction - Enseignement:</b>											
1986-87	76,585	13,106	141,746	84,443	825,695	1,218,317	140,497	132,008	341,784 <sup>r</sup>	267,562	3,241,743 <sup>r</sup>
1987-88	81,222	15,489	145,952	92,291	881,254	1,298,026	148,430	136,010	352,269	278,303	3,429,246
1988-89	90,180	17,567	160,449	96,184	958,138	1,390,408	152,916	148,412	372,633	306,684	3,693,571
<b>Libraries - Bibliothèques:</b>											
1986-87	6,944	1,333	12,486	8,052	72,954	131,941	12,147	13,589	30,829	31,696	321,971
1987-88	7,389	1,443	13,163	9,378	76,532	137,564	12,968	13,431	31,053	31,701	334,622
1988-89	7,724	1,659	14,476	10,230	79,197	143,428	13,766	14,560	33,520	33,659	352,219
<b>Computing - Informatique:</b>											
1986-87	3,143	446	5,695	3,780	41,504	67,467	6,486	4,953	9,041	5,643	148,158
1987-88	3,889	652	6,359	4,473	43,589	69,725	7,675	5,082	8,617	6,493	156,554
1988-89	3,893	700	7,182	5,349	47,252	70,887	8,939	5,433	10,066	9,817	169,518
<b>Administration and General - Administration:</b>											
1986-87	6,769	1,830	21,588	14,651	127,096	148,435	15,417	16,141	44,060 <sup>r</sup>	33,895	429,882 <sup>r</sup>
1987-88	7,896	2,094	26,685	16,696	143,095	163,369	17,788	16,454	46,996	37,735	478,808
1988-89	9,402	1,963	29,299	16,067	154,660	184,263	19,260	17,192	48,982	46,844	527,932
<b>Physical plant - Terrains et bâtiments:</b>											
1986-87	12,467	3,238	33,013	17,696	156,955	229,143	28,984	25,841	54,688 <sup>r</sup>	45,236	607,261 <sup>r</sup>
1987-88	13,099	4,184	32,692	19,741	166,166	242,162	29,462	28,076	55,857	46,395	637,834
1988-89	12,588	4,842	35,204	19,658	173,997	254,010	31,142	27,286	60,941	53,099	672,767
<b>Student services - Services aux étudiants:</b>											
1986-87	2,788	1,059	7,844	3,873	31,511	62,016	4,129	2,271	9,919	15,465	140,875
1987-88	2,990	1,132	9,345	4,711	33,468	66,567	4,186	2,387	13,973	19,095	157,854
1988-89	3,381	1,267	10,468	4,840	34,577	70,646	4,699	3,004	13,338	20,336	166,556
<b>Other<sup>1</sup> - Autres<sup>1</sup>:</b>											
1986-87	4,237	-	28,376	7,048	16,820	87,723	23,430	15,103	32,956	35,462	251,155
1987-88	4,029	11	30,035	3,816	16,958	96,214	23,867	17,410	37,733	43,926	273,999
1988-89	3,999	11	26,936	8,561	19,294	106,672	25,448	19,138	39,338	60,779	310,776
<b>Sub-total Operating (Excluding Sponsored Research) - Sous-total de fonctionnement (Excluant la recherche subventionnée):</b>											
1986-87	112,933	21,012	250,748	139,543	1,272,535	1,945,042	231,090	209,906	523,277 <sup>r</sup>	434,959	5,141,045 <sup>r</sup>
1987-88	120,514	25,005	264,231	151,106	1,361,062	2,073,627	244,376	218,850	546,498	463,648	5,468,917
1988-89	131,167	28,009	284,014	160,889	1,467,115	2,220,314	256,170	235,025	579,418	531,218	5,893,339
<b>Sponsored Research - Recherche subventionnée:</b>											
1986-87	13,967	766	29,741	11,324	237,920	361,820	37,981	34,060	104,565	78,178	910,322
1987-88	15,559	1,063	30,199	15,045	297,334	396,457	38,811	35,211	107,694	85,701	1,023,074
1988-89	18,282	1,271	38,193	17,336	330,048	460,749	41,297	36,459	110,950	92,766	1,147,351
<b>Capital - Immobilisations:</b>											
<b>Buildings - Bâtiments:</b>											
1986-87	5,286	35,066	8,645	7,540	36,856	75,906	10,695	20,952	90,267 <sup>r</sup>	16,045	307,258
1987-88	15,371	3,035	6,002	12,748	29,183	62,939	5,958	15,025	52,230	16,331	218,822
1988-89	19,677	2,867	10,663	8,542	55,294	77,678	6,911	19,667	21,906	50,179	273,384
<b>Furniture and equipment - Meubles et matériel:</b>											
1986-87	259	3,748	1,966	1,043	34,442	21,379	674	8,005	32,302	5,221	109,039
1987-88	766	3,915	4,966	256	46,857	9,460	105	6,276	29,323	10,208	112,132
1988-89	629	108	2,289	627	57,537	5,058	367	8,200	26,543	8,884	110,242
<b>Other - Autres:</b>											
1986-87	138	1,027	1,283	1,582	52,651	30,430	-355	1,798	39,259	7,017	134,830
1987-88	523	179	6,395	415	44,798	36,753	653	1,501	28,267	8,719	128,203
1988-89	161	-	3,572	586	33,838	50,175	831	2,666	28,414	14,945	135,188
<b>TOTAL</b>											
1986-87	132,583	61,619	292,383	161,032	1,634,404	2,434,577	280,085	274,721	789,670 <sup>r</sup>	541,420	6,602,494 <sup>r</sup>
1987-88	152,733	33,197	311,793	179,570	1,779,234	2,579,236	289,903	276,863	764,012	584,607	6,951,148
1988-89	169,916	32,255	338,731	187,980	1,943,832	2,813,974	305,576	302,017	767,231	697,992	7,559,504

<sup>1</sup> Includes net losses of ancillary enterprises as well as special purpose and trust fund expenditures. - Inclut les pertes nettes des entreprises auxiliaires et les dépenses du fonds de fiducie et dotation.

<sup>2</sup> Includes B.C. Open Learning Institute - Inclut le "B.C. Open Learning Institute".

<sup>r</sup> Revised figures. - Nombres rectifiés.



**Table 3.**  
**University Operating Expenditures (Including Sponsored Research) by Major Type, Canada and Provinces, 1986-87 to 1988-89**

**Tableau 3.**  
**Dépenses de fonctionnement des universités (incluant la recherche subventionnée) selon les principaux postes, Canada et provinces, 1986-87 à 1988-89**

	Nfld.	P.E.I.	N.S.	N.B.	Qué.	Ont.	Man.	Sask.	Alta.	B.C.	Canada
	T.-N.	Î.-P.-É.	N.-É.						Alb.	C.-B. <sup>1</sup>	
thousands of dollars - milliers de dollars											
<b>Salaries - Traitements</b>											
<b>Academic ranks - Catégories professionnelles:</b>											
1986-87	42,673	6,716	103,712	61,273	491,364	772,888	95,076	84,345	217,721 <sup>r</sup>	173,012	2,048,780 <sup>r</sup>
1987-88	45,818	7,734	108,077	63,088	532,231	825,980	101,112	84,305	221,344	183,586	2,173,275
1988-89	52,451	8,654	115,985	67,011	575,060	878,982	104,991	92,294	234,987	200,438	2,330,853
<b>Other instruction and research - Autres, enseignement et recherche:</b>											
1986-87	7,064	152	8,257	3,429	121,213	148,640	16,303	5,663	39,618	33,970	384,309
1987-88	7,564	676	10,018	5,306	128,623	158,072	15,899	8,787	40,594	34,202	409,741
1988-89	8,158	153	11,645	5,860	136,928	176,201	17,946	13,562	42,299	39,738	452,490
<b>Other salaries and wages - Autres traitements et salaires:</b>											
1986-87	31,671	5,975	75,195	38,851	397,564	627,031	69,505	77,095	181,377 <sup>r</sup>	135,120	1,639,384 <sup>r</sup>
1987-88	34,386	7,244	80,849	42,970	443,050	676,374	72,266	77,497	193,716	146,934	1,775,286
1988-89	39,104	9,708	85,386	45,890	477,566	725,466	76,208	76,506	202,103	164,944	1,902,881
<b>Fringe benefits - Avantages sociaux:</b>											
1986-87	7,278	1,851	16,879	10,896	134,656	183,247	17,029	18,461	49,882 <sup>r</sup>	38,419	478,598 <sup>r</sup>
1987-88	7,868	2,455	18,667	11,747	145,672	181,073	18,134	19,168	54,635	41,452	500,871
1988-89	9,096	2,627	20,378	12,949	156,364	191,215	20,266	20,227	60,220	46,715	540,057
<b>Total salaries and benefits - Total des traitements et avantages:</b>											
1986-87	88,686	14,694	204,043	114,449	1,144,797	1,731,806	197,913	185,564	488,598 <sup>r</sup>	380,521	4,551,071 <sup>r</sup>
1987-88	95,636	18,109	217,611	123,111	1,249,576	1,841,499	207,411	189,757	510,289	406,174	4,859,173
1988-89	108,809	21,142	233,394	131,710	1,345,918	1,971,864	219,411	202,589	539,609	451,835	5,226,281
<b>Library acquisitions - Acquisitions de bibliothèque:</b>											
1986-87	3,483	435	4,517	1,741	18,856	43,844	3,222	5,735	8,489	11,355	101,677
1987-88	3,797	525	4,679	2,894	19,762	46,436	3,438	5,253	8,340	11,343	106,467
1988-89	3,768	618	5,389	3,191	25,405	51,632	3,748	5,526	10,431	12,115	121,823
<b>Supplies and expenses - fournitures et matériel:</b>											
1986-87	8,724	2,211	34,068	16,315	114,539	202,442	37,909	21,859	57,230 <sup>r</sup>	45,888	541,185
1987-88	10,181	2,802	36,854	14,383	131,749	233,655	40,199	27,772	58,823	46,945	603,363
1988-89	10,417	3,538	39,518	15,546	141,152	260,894	46,115	28,505	61,908	52,990	660,583
<b>Furniture and equipment - Ameublement, mobilier et équipement:</b>											
1986-87	8,172	2,453	11,255	6,736	57,941	136,136	13,674	16,107	30,298 <sup>r</sup>	24,697	307,469 <sup>r</sup>
1987-88	6,982	2,047	11,749	10,424	67,019	145,482	19,685	15,445	34,553	29,024	342,390
1988-89	7,589	1,691	15,354	12,000	69,835	155,944	16,015	14,488	33,848	33,725	360,489
<b>Utilities and taxes - Services publics et impôts fonciers:</b>											
1986-87	7,855	894	11,082	5,167	41,897	72,227	9,530	9,651	22,305 <sup>r</sup>	14,525	195,133 <sup>r</sup>
1987-88	7,848	1,636	10,992	5,206	40,346	79,123	9,007	10,385	21,956	14,158	200,657
1988-89	7,060	1,745	11,207	5,528	42,985	82,638	9,895	11,968	23,192	16,691	212,909
<b>Miscellaneous - Divers:</b>											
1986-87	9,980	1,091	15,524	6,459	132,425	120,407	6,823	5,050	20,922 <sup>r</sup>	36,151	354,832 <sup>r</sup>
1987-88	11,629	949	12,545	10,133	149,944	123,909	3,447	5,449	20,231	41,705	379,941
1988-89	11,806	546	17,345	10,250	171,868	158,091	2,283	8,408	21,380	566,281	458,605
<b>TOTAL</b>											
1986-87	126,900	21,778	280,489	150,867	1,510,455	2,306,862	269,071	243,966	627,842 <sup>r</sup>	513,137	6,051,367 <sup>r</sup>
1987-88	136,073	26,068	294,430	166,151	1,658,396	2,470,084	283,187	254,061	654,192	549,349	6,491,991
1988-89	149,449	29,280	322,207	178,225	1,797,163	2,681,063	297,467	271,484	690,368	623,984	7,040,690

<sup>1</sup> Includes "B.C. Open Learning Institute" - Inclut le "B.C. Open Learning Institute".

<sup>r</sup> Revised figures - Nombres rectifiés.



1010069203

Figure 3

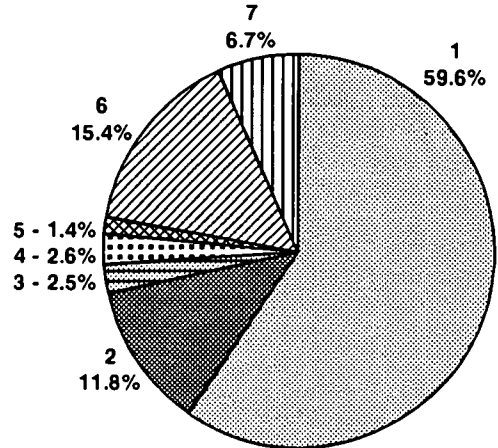
**Percentage distribution of University Income by Direct source of Funds and Operating Expenditures (Including Sponsored Research), Canada, 1988-89**

Figure 3

**Répartition en pourcentage des revenus des universités selon la provenance directe des fonds et des dépenses de fonctionnement (incluant la recherche subventionnée), Canada, 1988-89**

**Income – Revenus  
\$7,756,397,000**

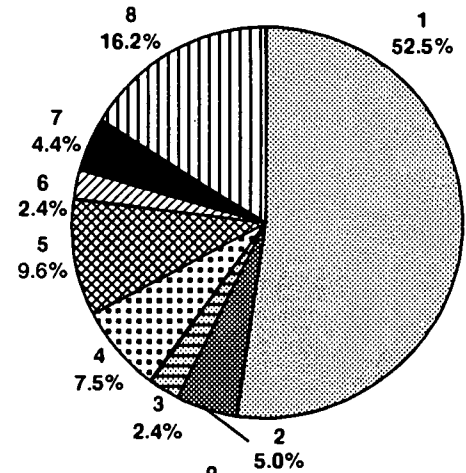
- |  |   |
|--|---|
| 1 Governments<br>Gouvernements   | 5 Other<br>Autres                               |
| 2 Tuition fees<br>Droits d'inscription                                   | 6 Sponsored Research<br>Recherche subventionnée |
| 3 Gifts, non-government grants<br>Dons, subventions non gouvernementales | 7 Capital<br>Immobilisations                    |
| 4 Investment income<br>Revenus sur placement                             |   |



**Expenditures – Dépenses  
\$7,040,690,000**

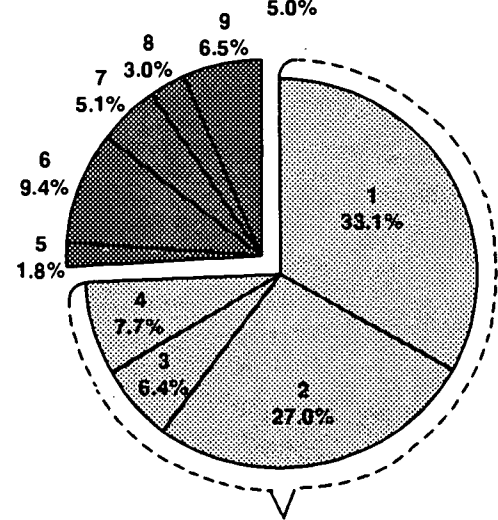
**By function  
Selon la fonction**

- |                               |   |
|-------------------------------|---|
| 1 Instruction<br>Enseignement | 5 Physical plant<br>Terrains et bâtiments       |
| 2 Libraries<br>Bibliothèques  | 6 Student services<br>Services aux étudiants    |
| 3 Computing<br>Informatique   | 7 Other<br>Autres                               |
| 4 Administration              | 8 Sponsored research<br>Recherche subventionnée |



**By type  
Selon le poste**

- |   |   |
|---|---|
| 1 Salaries: Academic ranks<br>Salaires: Catégories professorales      | 5 Library acquisitions<br>Acquisitions de bibliothèque                            |
| 2 Other salaries and wages<br>Autres traitements et salaires          | 6 Supplies and miscellaneous expenses<br>Fournitures, matériel et autres dépenses |
| 3 Other instruction and research<br>Autres, enseignement et recherche | 7 Furniture and equipment<br>Ameublement, mobilier et équipement                  |
| 4 Fringe benefits<br>Avantages sociaux                                | 8 Utilities and taxes<br>Services publics et impôts fonciers                      |
|   | 9 Miscellaneous<br>Divers   |



**Salaries and fringe benefits  
Salaires et avantages sociaux  
74.2%**