



# Education Statistics Bulletin

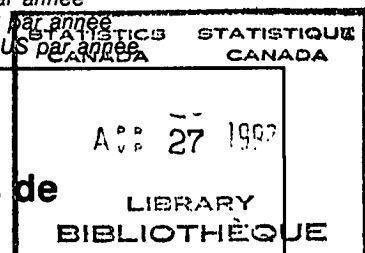
Education, Culture and Tourism Division

# Des statistiques de l'éducation Bulletin

Division de l'éducation, de la culture et du tourisme

Price: Canada: \$4.90 per issue, \$49.00 annually  
United States: US\$5.90 per issue, US\$59.00 annually  
Other Countries: US\$6.90 per issue, US\$69.00 annually

Prix: Canada: 4,90 \$ l'exemplaire, 49 \$ par année  
États-Unis: 5,90 \$ US l'exemplaire, 59 \$ US par année  
Autres pays: 6,90 \$ US l'exemplaire, 69 \$ US par année



Vol. 14, No. 1

## Education Statistics Bulletin

### Trends in Private School Enrolment - 1960-61 to 1990-91

Traditionally, the public and private sectors of the elementary-secondary school system have had contrasting enrolment trends. As public schools increased their numbers, particularly in the 1960s, declining enrolment was the general rule in the private sector. From 1960 to 1970, a 40% growth occurred in the public system, while private school enrolment fell 15%. Conversely, both trends reversed throughout the 1970s and into the mid-1980s. The number of public school students dropped nearly 18% between 1970 and 1985, while the private sector enjoyed a 64% increase. It is estimated that by the fall of 1992, the number of students in private schools will exceed one quarter million.

The introduction of provincial legislation in Ontario in the mid-1980s moved Grades 11, 12 and 13 in Roman Catholic Separate Schools into the publicly-funded Separate School system. The result was a decline of nearly 5% in Canada's private system between 1984 and 1987. In 1988, however, growth (1.6%) once again began to occur. A further increase (more than 3%) took place between 1990 and 1991, when enrolment in private schools reached its highest-ever number (241,000). Growth in private school enrolments is expected to continue into 1992 (about 2.5%), while the number of public students is estimated to increase by just under 2%. This continual growth in private

April 1992

Published by authority of the Minister responsible for Statistics Canada. © Minister of Industry, Science and Technology, 1992. All rights reserved. No part of this publication may be reproduced, stored in a retrieval system or transmitted in any form or by any means, electronic, mechanical, photocopying, recording or otherwise without prior written permission from Chief, Author Services, Publications Division, Statistics Canada, Ottawa, Ontario, Canada K1A 0T6.

Vol. 14, n° 1

## Bulletin des statistiques de l'éducation

### Tendances des effectifs des écoles privées, 1960-1961 à 1990-1991

Habituellement, les tendances observées pour les effectifs des écoles publiques des réseaux scolaires primaire et secondaire vont dans une direction opposée à celles enregistrées pour les écoles privées. Ainsi, lorsque le nombre d'élèves dans les écoles publiques augmente, en particulier durant les années 60, on constate, en règle générale, une baisse des effectifs dans les écoles privées. De 1960 à 1970, les effectifs du secteur public progressent de 40% alors que ceux du secteur privé diminuent de 15%. Les deux tendances se sont inversées au cours des années 70 et jusqu'au milieu des années 80: le nombre d'élèves dans les écoles publiques régresse de près de 18% entre 1970 et 1985 alors que celui des écoles privées enregistre une hausse de 64%. On estime qu'à l'automne 1992, le nombre d'élèves dans les écoles privées dépassera le quart de million.

L'entrée en vigueur au milieu des années 80 d'une loi provinciale en Ontario a fait que les 11<sup>e</sup>, 12<sup>e</sup> et 13<sup>e</sup> années des écoles catholiques romaines séparées sont passées au réseau des écoles séparées qui est subventionné par l'État. Cette modification a eu pour effet un recul de près de 5% des effectifs du secteur privé du Canada entre 1984 et 1987. Cependant, en 1988, on observe à nouveau une augmentation (1.6%). Une autre hausse (plus de 3%) est enregistrée entre 1990 et 1991, année où les effectifs des écoles privées atteignent un chiffre record de 241,000. On prévoit que la croissance des effectifs des écoles privées se poursuivra en 1992 (environ 2.5%) alors que le nombre d'élèves dans les écoles publiques devrait augmenter d'un peu moins de 2%.

Avril 1992

Publication autorisée par le ministre responsable de Statistique Canada. © Ministre de l'Industrie, des Sciences et de la Technologie, 1992. Tous droits réservés. Il est interdit de reproduire ou de transmettre le contenu de la présente publication, sous quelque forme ou par quelque moyen que ce soit, enregistrement sur support magnétique, reproduction électronique, mécanique, photographique, ou autre, ou de l'emmagasiner dans un système de recouvrement, sans l'autorisation écrite préalable du Chef, Services aux auteurs, Division des publications, Statistique Canada, Ottawa, Ontario, Canada K1A 0T6.

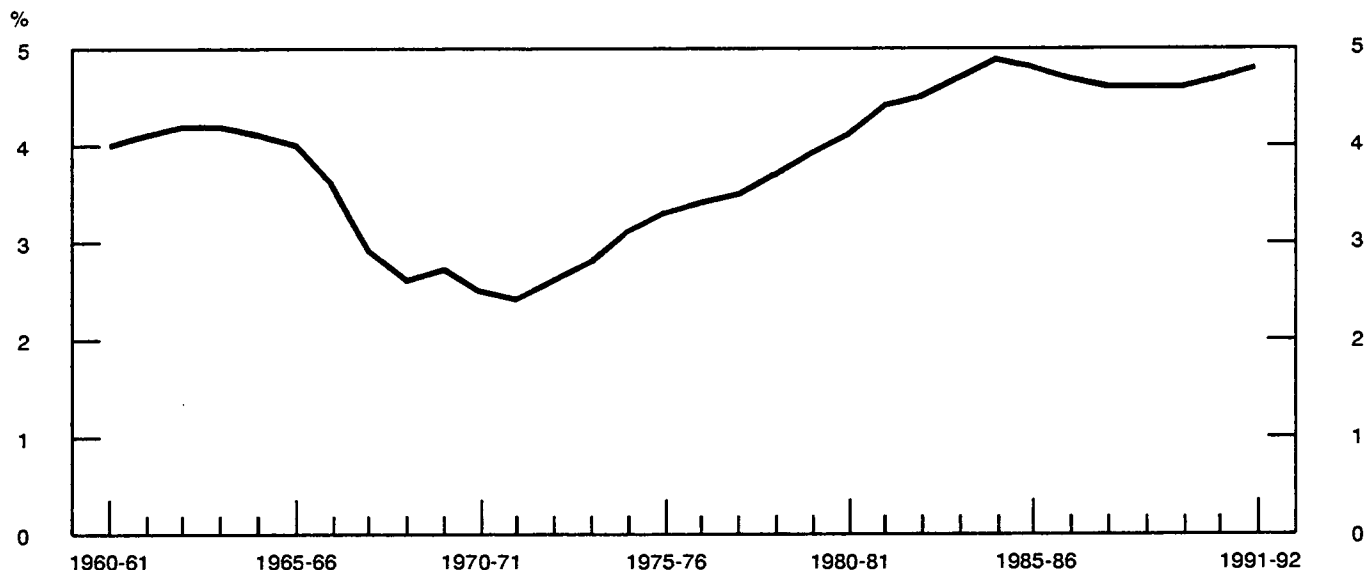


Figure 1

Private School Enrolment as a Percentage of Total Enrolment, 1960-61 to 1990-91

Figure 1

Effectifs des écoles privées comme pourcentage de l'effectif total, 1960-61 à 1990-91



school enrolment brought its share of total elementary-secondary enrolment to almost 5% by 1991, up from a low of just over 2% twenty years earlier (see Figure 1).

### Regional Trends

Regional trends in private school enrolment over the past two decades were marked by growth in the relative shares of both Quebec and Western Canada, and declines in Ontario<sup>1</sup> and the Atlantic region (see Figure 2). Data for the last 10 years reveal, however, that only Western Canada increased its share of Canada's private enrolment (from 21% in 1980 to 30% in 1991), while the proportions in both Ontario and the East remained stable (28% and just over 1%, respectively), and Quebec's share dropped by just over one percentage point.

These shifts in relative shares of private school enrolment are consistent with the annual growth rates in the regions. Between 1990 and 1991, the Western region had a 4% increase in private student population; Ontario followed with 3.5%, the Atlantic region with 2.6%, and Quebec, at just under 1%.

<sup>1</sup> Due primarily to the above-mentioned change in provincial legislation governing Roman Catholic separate schools.

Cette croissance continue des effectifs des écoles privées fait que ce secteur représente près de 5% de l'ensemble des élèves du primaire et du secondaire en 1991, ce qui constitue une hausse en regard du creux d'à peine plus de 2% enregistré vingt ans plus tôt (voir figure 1).

### Tendances régionales

Les tendances régionales des effectifs des écoles privées au cours des vingt dernières années sont marquées par la croissance des parts relatives du Québec et de l'Ouest du Canada et par le recul des pourcentages enregistrés en Ontario<sup>1</sup> et dans la région de l'Atlantique (voir figure 2). Les données pour les 10 dernières années révèlent toutefois que seule la région de l'Ouest augmente sa part des effectifs privés de l'ensemble du Canada (celle-ci passe de 21% en 1980 à 30% en 1991). Les proportions que représentent l'Ontario et l'Est demeurent stables (28% et un peu plus de 1% respectivement), celle du Québec diminuant d'un peu plus d'un point.

Cette évolution de la part relative des effectifs des écoles privées est cohérente avec les taux annuels de croissance des régions. Entre 1990 et 1991, on constate une hausse de 4% du nombre d'élèves des écoles privées dans la région de l'Ouest, de 3.5% en Ontario, de 2.6% dans la région de l'Atlantique, et d'un peu moins de 1% au Québec.

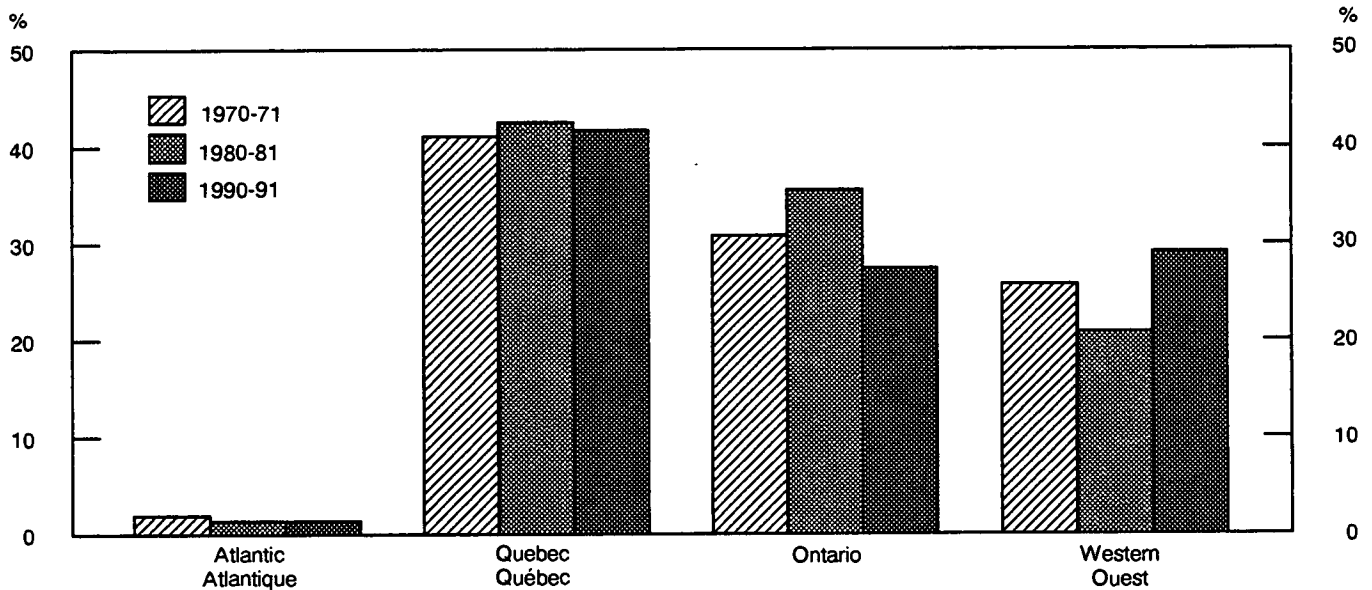
<sup>1</sup> Le recul enregistré en Ontario est surtout attribuable à l'amendement susmentionné de la loi provinciale sur les écoles catholiques romaines séparées.

Figure 2

**Regional Shares of Canada's Private School Enrolment, 1970-71, 1980-81 and 1990-91**

Figure 2

**Pourcentage des effectifs privés, par région, 1970-71, 1980-81 et 1990-91**



### Level of Education

In 1990-91, as has been the case historically, the secondary level accounted for the largest proportion of private school enrolment (56%), while the pre-school and elementary levels registered 8% and 36%, respectively (see Figure 3). While these proportions are largely unchanged from 1970-71, the pre-elementary level increased its share by two percentage points over the two decades.

The pre-elementary level has also had the largest growth in enrolment, up 115% from 1970-71. The elementary and secondary levels had large increases as well, although not as dramatic (between 60% and 70%).

### Niveau de scolarité

En 1990-1991, comme c'est le cas traditionnellement, l'enseignement secondaire représente le plus important pourcentage des effectifs des écoles privées (56 %) alors que les enseignements préscolaire et primaire en expliquent 8 % et 36 % respectivement (voir figure 3). Bien que ces proportions n'aient que très évolué depuis 1970-1971, l'enseignement préscolaire voit sa part augmenter de deux points au cours des vingt années.

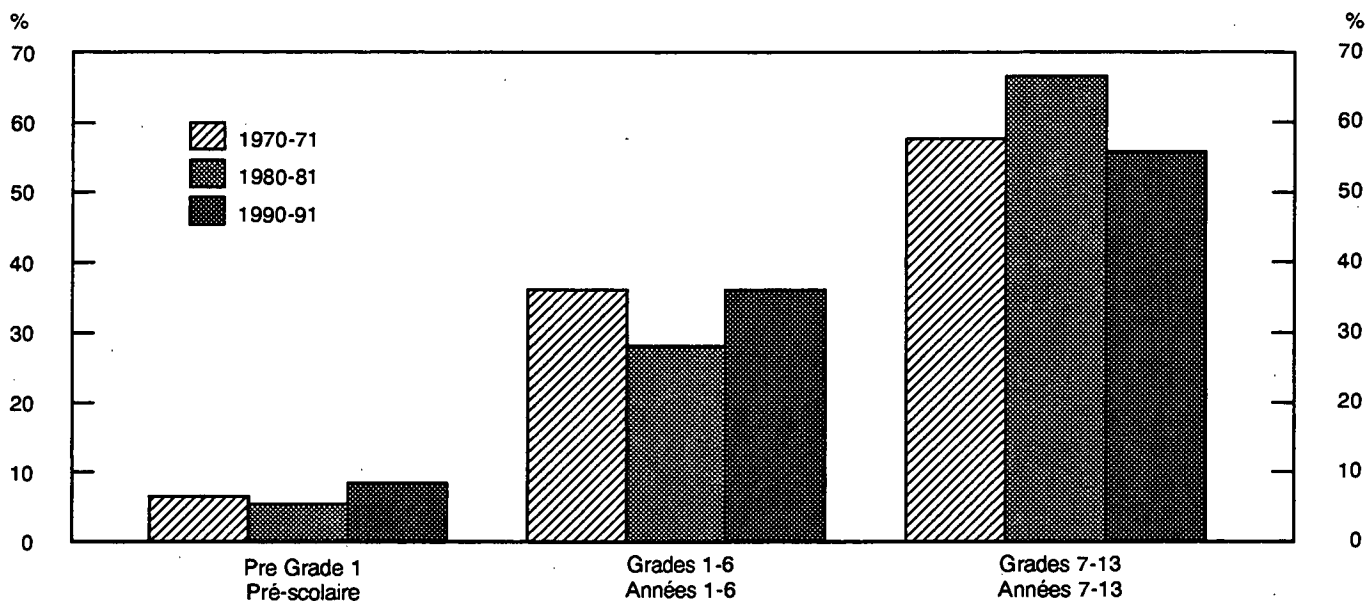
Le niveau préscolaire est aussi celui où est enregistré la plus importante hausse des effectifs, soit 115 % par rapport à 1970-1971. On constate également des augmentations pour les enseignements primaire et secondaire, mais elles sont moins considérables (entre 60 % et 70 %).

Figure 3

**Proportion of Canada's Private School  
Enrolment, by Level of Education, 1970-71,  
1980-81 and 1990-91**

Figure 3

**Pourcentage des effectifs privés, selon le niveau,  
1970-71, 1980-81 et 1990-91**



#### Note of Appreciation

Canada owes the success of its statistical system to a long-standing cooperation involving Statistics Canada, the citizens of Canada, its businesses and governments. Accurate and timely statistical information could not be produced without their continued cooperation and goodwill.

#### Note de reconnaissance

Le succès du système du Canada repose sur un partenariat bien établi entre Statistique Canada et la population, les entreprises et les administrations canadiennes. Sans cette collaboration et cette bonne volonté, il serait impossible de produire des statistiques précises et actuelles.

**Table 1**  
**Public and Private School Enrolment, Canada,**  
**1960-61 to 1990-91**

**Tableau 1**  
**Effectifs des écoles publiques et privées, Canada,**  
**1960-61 à 1990-91**

School Year	Public schools	Private schools	Percentage change from 1970-71		
			Private as percentage of total <sup>1</sup>	Public schools	Private schools
Année scolaire	Écoles publiques	Écoles privées	Effectifs des écoles privées en pourcentage du total <sup>1</sup>	Écoles publiques	Écoles privées
1960-61	3,989,257	168,381	4.0	...	...
1961-62	4,184,322	179,635	4.1	...	...
1962-63	4,372,956	191,467	4.2	...	...
1963-64	4,554,784	201,085	4.2	...	...
1964-65	4,744,629	203,006	4.1	...	...
1965-66	4,909,788	203,681	4.0	...	...
1966-67	5,075,827	188,997	3.6	...	...
1967-68	5,265,856	157,457	2.9	...	...
1968-69	5,454,687	145,774	2.6	...	...
1969-70	5,579,035	155,569	2.7	...	...
1970-71	5,655,431	142,601	2.5	-	-
1971-72	5,628,218	139,929	2.4	-0.48	-1.87
1972-73	5,570,251	151,595	2.6	-1.51	6.31
1973-74	5,491,865	157,919	2.8	-2.89	10.74
1974-75	5,416,366	175,298	3.1	-4.23	22.93
1975-76	5,372,014	182,001	3.3	-5.01	27.63
1976-77	5,284,220	188,326	3.4	-6.56	32.06
1977-78	5,178,753	189,389	3.5	-8.43	32.81
1978-79	5,059,008	193,388	3.7	-10.55	35.61
1979-80	4,944,711	198,858	3.9	-12.57	39.45
1980-81	4,855,766	209,399	4.1	-14.14	46.84
1981-82	4,764,255	217,883	4.4	-15.76	52.79
1982-83	4,726,598	223,687	4.5	-16.42	56.86
1983-84	4,700,448	229,860	4.7	-16.89	61.19
1984-85	4,661,846	238,416	4.9	-17.57	67.19
1985-86	4,646,398	234,188	4.8	-17.84	64.23
1986-87	4,661,332	228,179	4.7	-17.58	60.01
1987-88	4,695,801	227,118	4.6	-16.97	59.27
1988-89	4,742,790	230,776	4.6	-16.14	61.83
1989-90	4,797,450	233,873	4.6	-15.17	64.01
1990-91 <sup>2</sup>	4,848,302	241,117	4.7	-14.27	69.09
1991-92 <sup>3</sup>	4,934,000	247,200	4.8	-12.76	73.35

<sup>1</sup> Total does not include Federal and Blind and Deaf Schools.

<sup>1</sup> Le total n'inclut ni les écoles fédérales ni les écoles pour aveugles et sourds.

<sup>2</sup> Preliminary.

<sup>2</sup> Provisoires.

<sup>3</sup> Estimate.

<sup>3</sup> Estimation.

Table 2

Public and Private School Enrolments, by Province, 1970-71, 1980-81 and 1990-91

Tableau 2

Effectifs des écoles publiques et privées, selon la province, 1970-71, 1980-81 et 1990-91

	1970-71		1980-81		1990-91	
	Public schools	Private schools	Public schools	Private schools	Public schools	Private schools
	Écoles publiques	Écoles privées	Écoles publiques	Écoles privées	Écoles publiques	Écoles privées
Newfoundland - Terre Neuve	160,915	722	148,533	274	127,029	246
Prince Edward Island - Île-du-Prince-Édouard	30,622	29	26,850	52	24,389	85
Nova Scotia - Nouvelle-Écosse	214,897	1,649	185,568	1,455	165,739	1,849
New Brunswick - Nouveau-Brunswick	175,912	463	152,803	1,035	132,843	1,035
Québec	1,588,788	58,779	1,131,989	88,758	1,034,484 <sup>1</sup>	100,742 <sup>1</sup>
Ontario	2,022,401	44,116	1,835,537	74,292	1,942,487 <sup>1</sup>	66,560 <sup>1</sup>
Manitoba	246,946	8,284	204,395	8,446	197,586	10,551
Saskatchewan	247,332	1,552	204,974	2,286	198,933	3,199
Alberta	425,987	5,688	437,815	6,487	485,509	16,173
British Columbia - Colombie-Britannique	526,991	21,319	509,805	26,314	519,958	40,677
Yukon	4,634	-	4,925	-	5,266	-
Northwest Territories - Territoires du Nord-Ouest	10,006	-	12,572	-	14,079	-
Canada	5,655,431	142,601	4,855,766	209,399	4,848,302 <sup>1</sup>	241,117 <sup>1</sup>

<sup>1</sup> Estimate

<sup>1</sup> Estimation

Table 3

Enrolment Proportions and Percentage Changes in Private Schools, 1970-71, 1980-81 and 1990-91

Tableau 3

Proportions d'effectif et taux de variation pour 1970-71, 1980-81 et 1990-91

	Private enrolment as proportion of total			Percentage change			
	Effectif des écoles privées comme proportion du total			Taux de variations			
	1970-71	1980-81	1990-91	1970-71 to -à 1990-91		1980-81 to -à 1990-91	
				Public schools	Private schools	Public schools	Private schools
			Écoles publiques	Écoles privées	Écoles publiques	Écoles privées	
Newfoundland - Terre Neuve	0.45	0.18	0.19	-21.06	-65.93	-14.48	-10.22
Prince Edward Island - Île-du-Prince-Édouard	0.09	0.19	0.35	-20.35	193.10	-9.17	63.46
Nova Scotia - Nouvelle-Écosse	0.76	0.78	1.10	-22.88	12.13	-10.69	27.08
New Brunswick - Nouveau-Brunswick	0.26	0.67	0.77	-24.48	123.54	-13.06	0.00
Québec	3.57	7.27	8.87	-34.89	71.39	-8.61	13.50
Ontario	2.13	3.89	3.31	-3.95	50.87	5.83	-10.41
Manitoba	3.25	3.97	5.07	-19.99	27.37	-3.33	24.92
Saskatchewan	0.62	1.10	1.58	-19.57	106.12	-2.95	39.94
Alberta	1.32	1.46	3.22	13.97	184.34	10.89	149.31
British Columbia - Colombie-Britannique	3.89	4.91	7.26	-1.33	90.80	1.99	54.58
Yukon	-	-	-	13.64	-	6.92	-
Northwest Territories - Territoires du Nord-Ouest	-	-	-	40.71	-	11.99	-
Canada	2.46	4.13	4.74	-14.27	69.09	-0.15	15.15

Table 4

Private School Enrolment by Level and Province,  
1970-71, 1980-81 and 1990-91

Tableau 4

Effectifs des écoles privées, selon le niveau et la  
province, 1970-71, 1980-81 et 1990-91

	Pre-elementary Précolaire	1-6	7-13	Total
<b>Newfoundland - Terre Neuve:</b>				
1970-71	58	249	415	722
1980-81	24	149	101	274
1990-91	17	104	125	246
<b>Prince Edward Island - Île-du-Prince-Édouard:</b>				
1970-71	-	-	29	29
1980-81	12	35	5	52
1990-91	10	57	18	85
<b>Nova Scotia - Nouvelle-Écosse:</b>				
1970-71	162	593	894	1,649
1980-81	149	584	722	1,455
1990-91	157	744	948	1,849
<b>New Brunswick - Nouveau-Brunswick:</b>				
1970-71	-	156	307	463
1980-81	68	390	577	1,035
1990-91	136	497	402	1,035
<b>Québec:</b>				
1970-71	4,696	18,580	35,503	58,779
1980-81	3,959	17,280	67,519	88,758
1990-91	3,020	23,170	74,552	100,742
<b>Ontario:</b>				
1970-71	2,479	12,881	28,756	44,116
1980-81	5,234	19,371	49,687	74,292
1990-91	9,990	30,620	25,950	66,560
<b>Manitoba:</b>				
1970-71	409	3,950	3,925	8,284
1980-81	371	3,658	4,417	8,446
1990-91	873	4,180	5,498	10,551
<b>Saskatchewan:</b>				
1970-71	40	113	1,399	1,552
1980-81	15	280	1,991	2,286
1990-91	97	690	2,412	3,199
<b>Alberta:</b>				
1970-71	403	2,507	2,778	5,688
1980-81	277	2,772	3,438	6,487
1990-91	1,460	7,663	7,050	16,173
<b>British Columbia - Colombie-Britannique:</b>				
1970-71	1,012	12,379	7,928	21,319
1980-81	1,398	13,835	11,081	26,314
1990-91	4,172	19,506	16,999	40,677
<b>Total:</b>				
1970-71	9,259	51,408	81,934	142,601
1980-81	11,507	58,354	139,538	209,399
1990-91 <sup>1</sup>	19,932	87,231	133,954	241,117

<sup>1</sup> Estimate.

<sup>1</sup> Estimation.



1010090690

## Announcement

### Directory of Private Elementary and Secondary Schools

A directory of private or independent schools is available from Statistics Canada (see address below). This report provides, for the 1991-92 school year, the following information on each of Canada's approximately 1,400 private schools offering education at the pre-elementary, elementary and secondary levels:

1. School name, mailing address, and telephone number;
2. Language of instruction;
3. Level of education;
4. Type of student (residential or day) enrolled;
5. School enrolment.

The directory is available in hardcopy, or on a computer diskette in WordPerfect format, or both. The computer file permits sorting, merging and creation of user-specified output. The cost is \$30 per copy (hardcopy, diskette or both) plus 7% GST.

Please place your order (specify paper or diskette) by telephone or write to the following:

James Seidle  
Chief, Elementary-Secondary Education Section  
Education, Culture and Tourism Division  
Statistics Canada  
17-P, R.H. Coats Building  
Tunney's Pasture  
Ottawa, Ontario  
K1A 0T6  
Tel.:(613) 951-1500

## Annonce

### Répertoire des écoles privées élémentaires et secondaires

Un répertoire des écoles privées ou indépendantes est publié par Statistique Canada (voir adresse ci-dessous). Il fournit, pour l'année scolaire 1991-1992, les renseignements suivants sur chacune des quelque 1,400 écoles privées d'enseignements préscolaire, primaire et secondaire :

1. nom, adresse postale et numéro de téléphone de l'école,
2. langue d'enseignement,
3. niveaux d'enseignement,
4. genre d'élèves inscrits (pensionnaires ou externes),
5. effectif de l'école.

Le répertoire est offert sur support papier et sur disquette en format Wordperfect. Le fichier informatique permet de trier, de fusionner et de créer des sorties selon les spécifications de l'utilisateur. Le répertoire est vendu \$30 l'exemplaire (support papier, disquette, ou les deux), TPS de 7 % en sus.

On peut commander par lettre ou par téléphone aux coordonnées suivantes. Veuillez préciser le support choisi (papier, disquette ou les deux).

James Seidle  
Chef, Section de l'enseignement primaire et secondaire  
Division de l'éducation, de la culture et du tourisme  
Statistique Canada  
17-P, immeuble R.-H.-Coats  
Tunney's Pasture  
Ottawa (Ontario)  
K1A 0T6  
Téléphone : (613) 951-1500

The paper used in this publication meets the minimum requirements of American National Standard for Information Sciences - Permanence of Paper for Printed Library Materials, ANSI Z39.48 - 1984.



Le papier utilisé dans la présente publication répond aux exigences minimales de l'"American National Standard for Information Sciences" - "Permanence of Paper for Printed Library Materials", ANSI Z39.48 - 1984.

