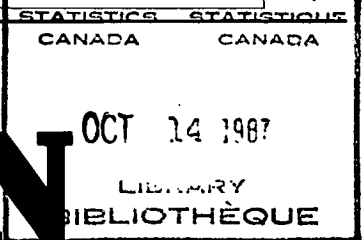


EDUCATION STATISTICS

BULLETIN

DES STATISTIQUES DE L'ÉDUCATION



Price: Canada, \$4 monthly/\$40 a year
Other Countries, \$5 monthly/\$50 a year

Prix: Canada, \$4 par mois/\$40 par année
Autres pays, \$5 par mois/\$50 par année

Vol. 9, No. 8

Vol. 9, n° 8

**FINANCIAL STATISTICS OF SCHOOL
BOARDS, 1980 TO 1984**

**STATISTIQUES FINANCIÈRES DES
CONSEILS SCOLAIRES, 1980 À 1984**

Highlights**Faits saillants**

- School board expenditures reached \$17.7 billion in 1984, representing 4% of Gross Domestic Product (GDP), roughly the same proportion as the last few years.
- Despite a one percent drop in enrolment, school board spending was up 5.4% over last year (by comparison, the Consumer Price Index (CPI) was up 4.4%). However, this rise marks the smallest increase in over a decade and continues a slowdown in growth that started in 1982.
- School boards consistently account for approximately 55% of all education expenditures. At the same time, they employ roughly 80% of all full-time teachers and provide education to over 80% of full-time students.
- Expenditures per student¹ rose from \$2,784 in 1980 to \$4,211 in 1984, a 51.3% increase. However, expressed in 1981 constant dollars² the increase was only 8.2%.

- Les dépenses des conseils scolaires ont atteint \$17.7 milliards en 1984, ce qui représente 4% du produit intérieur brut, soit à peu près le même pourcentage que les dernières années.
- Malgré une baisse des effectifs de 1%, les dépenses des conseils scolaires ont été supérieures de 5.4% à celles de l'année précédente (en comparaison, l'indice des prix à la consommation (IPC) a augmenté de 4.4%). Cette hausse constitue toutefois la plus petite augmentation enregistrée sur plus de dix ans et elle poursuit le ralentissement de la croissance amorcé en 1982.
- Les dépenses des conseils scolaires représentent toujours à peu près 55% des dépenses totales affectées à l'éducation. Néanmoins, les conseils scolaires embauchent environ 80% des enseignants à temps plein et regroupent plus de 80% de tous les élèves à temps plein.
- Les dépenses par élève¹ sont passées de \$2,784 en 1980 à \$4,211 en 1984, soit une hausse de 51.3%. Exprimée en dollars constants² de 1981, la hausse n'a été que de 8.2%.

See footnote(s) at end of text.

Voir note(s) à la fin du texte.

October 1987

Octobre 1987

Extracts from this publication may be reproduced for individual use without permission provided the source is fully acknowledged. However, reproduction of this publication in whole or in part for purposes of resale or redistribution requires written permission from the Publishing Services Group, Permissions Officer, Canadian Government Publishing Centre, Ottawa, Canada K1A 0S9.

Le lecteur peut reproduire sans autorisation des extraits de cette publication à des fins d'utilisation personnelle à condition d'indiquer la source en entier. Toutefois, la reproduction de cette publication en tout ou en partie à des fins commerciales ou de redistribution nécessite l'obtention au préalable d'une autorisation écrite des Services d'édition, Agent de droit d'auteur, Centre d'édition du gouvernement du Canada, Ottawa, Canada K1A 0S9.

4-2204-501 ISSN 0826-8258

4-2204-501 ISSN 0826-8258

Published under the authority of the Minister of Supply and Services Canada
Statistics Canada should be credited when reproducing or quoting any part of this document.

Publication autorisée par le ministre des Approvisionnements et Services Canada
Reproduction ou citation autorisée sous réserve d'indication de la source Statistique Canada



Statistics Canada
Education, Culture
and Tourism Division

Statistique Canada
Division de l'éducation,
de la culture et du tourisme

- Over the last five years approximately 60% of total school board expenses were allocated to teachers' salaries.
- Provincially, Newfoundland school boards recorded the largest 1984 increase in expenditures (7.1%) after recording the second lowest in 1983. By contrast, British Columbia registered the lowest increase (1.7%) in 1984 after recording the second highest (11.9%) in 1983.
- Provincial and municipal governments continue to contribute approximately 97% of direct funding to school boards.
- Au cours des cinq dernières années, environ 60% des dépenses totales des conseils scolaires ont été affectées aux traitements des enseignants.
- À l'échelle provinciale, les conseils scolaires de Terre-Neuve ont enregistré la plus forte hausse (7.1%) au titre des dépenses scolaires, alors qu'ils s'étaient classés avant-derniers en 1983. Par opposition, les conseils de la Colombie-Britannique ont affiché la plus faible augmentation (1.7%) en 1984, tandis qu'ils s'étaient classés au deuxième rang, avec une hausse de 11.9%, en 1983.
- À peu près 97% des fonds directs accordés aux conseils scolaires proviennent des administrations provinciales et municipales.

School Board Financing

Provincial governments are the main direct source of school board financing. During the last five years, their proportion peaked at 70% in 1982 and was down to 68.3% by 1984. Municipal governments, which provide most of the rest of the financing, contributed 27.2% in 1982, and 28.7% in 1984. The federal government plays a limited role in the direct financing of school boards (less than 1%).

Sources of funding do vary significantly, however, by province and territory. For example, school boards in Prince Edward Island, New Brunswick and the Northwest Territories are more than 95% funded by provincial governments, receiving little or no direct funds from federal and municipal sources (those in the N.W.T. receive a small amount from local governments). By contrast, in Ontario, Manitoba and Saskatchewan, the provincial and the municipal shares are almost equal.

School Board Expenditures

School board expenditures, which account for 85% of elementary and secondary spending, amounted to \$17.7 billion in 1984. These expenditures have consistently represented about 4% of the GDP over the last ten years. Per capita of population, they have risen from \$514 in 1980 to \$705 in 1984, a 37.2% increase. In constant dollars,² however, a 1.9% decrease actually occurred.

See footnot(es) at end of text.

Financement des conseils scolaires

Les administrations provinciales constituent la principale source de financement direct des conseils scolaires. Au cours des cinq dernières années, leur contribution a atteint un sommet de 70% en 1982, pour passer à 68.3% en 1984. Par contre, la contribution des administrations municipales, qui viennent au deuxième rang en importance pour ce qui est des sources de financement direct, n'était que de 27.2% en 1982, mais elle a augmenté légèrement en 1984 pour atteindre 28.7% des revenus totaux des conseils scolaires. L'administration fédérale ne joue qu'un rôle limité dans le financement direct des conseils scolaires (moins de 1%).

Toutefois, les sources de financement varient d'une province à l'autre et d'un territoire à l'autre. Par exemple, plus de 95% des fonds accordés aux conseils scolaires de l'Île-du-Prince-Édouard, du Nouveau-Brunswick et des Territoires du Nord-Ouest proviennent des administrations provinciales puisque les administrations fédérale et municipales ne leur versent à peu près aucune somme à ce titre. (Les T.N.-O. touchent un faible montant des administrations locales). En revanche, en Ontario, au Manitoba et en Saskatchewan, l'administration provinciale et les administrations municipales se partagent à peu près équitablement le financement des conseils scolaires.

Dépenses des conseils scolaires

Les dépenses des conseils scolaires, qui représentent 85% des dépenses au niveau primaire et secondaire, ont atteint \$17.7 milliards en 1984. Ces dépenses ont toujours représenté approximativement 4% du PIB au cours des dix dernières années. Par habitant, elles sont passées de \$514 en 1980 à \$705 en 1984, soit une hausse de 37.2%. En dollars constants², toutefois, il y a eu une baisse de 1.9%.

Voir not(es) à la fin du texte.

During the last 10 years, enrolment has dropped 13.2% while school board expenditures have averaged a 10.5% annual increase (by comparison, the CPI increased 8.5% per year over the same period). However, in 1984, spending climbed just 5.4%, representing the lowest increase in over a decade. This rise continues a slowdown in growth that started in 1982 (13.7% in 1981, 12.2% in 1982 and 6.4% in 1983).

Durant les 10 dernières années, les effectifs ont diminué de 13.2%, alors que les dépenses des conseils scolaires ont augmenté de 10.5% par année en moyenne (en comparaison, l'IPC a augmenté de 8.5% par année au cours de la même période). En 1984, cependant, les dépenses ne se sont accrues que de 5.4%, ce qui représente la plus faible hausse en 10 ans. Cette hausse poursuit le ralentissement de la croissance amorcé en 1982 (13.7% en 1981, 12.2% en 1982 et 6.4% en 1983).

TEXT TABLE I. Annual Percentage Changes of School Board Expenditures by Function, Canada, 1980-1984

TABLEAU EXPLICATIF I. Taux de variation annuelle des dépenses des conseils scolaires par fonction, Canada, 1980-1984

Year	Teachers' salaries	Instructional supplies	Administration	Conveyance	Plant maintenance	Other operating	Capital	Debt charges	Total
Année	Traitements des enseignants	Matériel didactique	Administration	Transport	Entretien	Autre fonctionnement	Immobilisations	Service de la dette	
	per cent - pourcentage								
1980	8.8	9.3	16.6	10.9	10.4	16.9	71.1	4.6	10.7
1981	14.0	10.5	14.2	14.4	13.8	11.1	32.6	6.5	13.7
1982	13.1	12.5	13.9	11.9	12.9	3.1	14.2	7.4	12.2
1983	6.0	4.3	8.2	8.1	5.5	-1.5	15.2	13.6	6.4
1984	4.7	4.8	1.2	8.0	3.7	16.6	0.5	13.2	5.4

Expressed in constant dollars,² school board expenses rose 10.2% over the last 10 years (1.1% annually on average) and expenditures per student rose 30.4%.

An analysis of school board expenditures by function shows little proportional change over the last five years with teachers' salaries continuing to represent roughly 60% of the total. During this time, teachers' salaries increased 9.3% annually on average. However, in 1984 they grew 4.7%, the lowest increase in over a decade, but above the 1984 increase in the CPI (4.4%). Plant maintenance (the second major function) showed a similar growth pattern.

Exprimées en dollars constants², les dépenses des conseils scolaires ont augmenté de 10.2% au cours des dix dernières années, alors que les dépenses par élève ont augmenté de 30.4%.

Une analyse des dépenses des conseils scolaires par poste montre que le pourcentage des dépenses affectées à chaque poste a peu changé au cours des cinq dernières années; les traitements des enseignants continuent de représenter approximativement 60% du total. Durant cette période, les traitements des enseignants ont augmenté en moyenne de 9.3% par année. En 1984, bien qu'ils n'aient augmenté que de 4.7%, soit la plus faible progression en dix ans, ils sont demeurés tout de même supérieurs au taux de croissance de l'IPC (4.4%) de cette année-là. On constate un profil de croissance similaire dans le cas des dépenses consacrées à l'entretien des établissements (le deuxième poste en importance).

See footnote(s) at end of text.

Voir note(s) à la fin du texte.

Provincially, Newfoundland recorded the largest increase in 1984 (7.1%) in school board expenditures while British Columbia showed the lowest (1.7%). This low rise was due mainly to a 1.8% drop in total teachers' salaries. During the past five years, however, Alberta registered the highest average annual rise (14% per year) and Quebec the lowest (6.2% per year). Generally, the Atlantic provinces spent more on teachers' salaries in proportion to total school board expenditures (68% in 1984) than did the other provinces; Quebec spent the least (55% of its 1984 total budget).

In terms of plant maintenance, Alberta recorded the greatest average annual increase (12%) and British Columbia the lowest (7.1%) over the last five years. However, in proportion to total school board expenditures, New Brunswick and British Columbia consistently spent the most on plant maintenance (14.5% and 13.9% respectively in 1984), while Newfoundland spent the least (9% in 1984); nationally it was 11.5%. At the provincial level, the 1984 increase in administration expenditures did not exceed 2.2%. As a proportion of total school boards expenses, the administration costs ranged from a low of 4.3% (Nova Scotia) to a high of 8% (Manitoba) in 1984.

Expenditures per student¹ over the last five years were highest in Quebec (\$5,024 in 1984) and almost always lowest in Newfoundland and Prince Edward Island (\$2,957 and \$2,985 respectively in 1984).

The Northwest Territories and Yukon were not included in much of the analyses because they have a cost infrastructure which is very different from the provinces.

¹ Expenditures per student are derived from school board expenditures less adult education expenditures, plus certain costs for departmental services. The number of kindergarten pupils is divided by two except where they attend school for a full day.

² Deflated by the Education Price Index (EPI). The EPI is an input index that measures price changes of a fixed basket of goods and services purchased by school boards. The reference year is 1981 = 100. The EPI is published in the *Education Statistics Bulletin* (catalogue 81-002) and on CANSIM table 00590304. A report describing the purpose and methodology of the EPI is available upon request from the Education, Culture and Tourism Division.

Au niveau provincial, les conseils scolaires de Terre-Neuve ont enregistré la plus forte augmentation (7.1%) en 1984 au chapitre des dépenses, tandis que ceux de la Colombie-Britannique ont affiché la plus faible (1.7%). Cette faible hausse s'explique principalement par une baisse de 1.8% de l'ensemble des traitements des enseignants. Durant les cinq dernières années, cependant, l'Alberta a enregistré la plus forte croissance annuelle moyenne (14%) et le Québec, la plus faible (6.2% par année). En général, les provinces de l'Atlantique ont dépensé davantage au chapitre des traitements des enseignants, par rapport aux dépenses totales des conseils scolaires (68% en 1984), que ne l'ont fait les autres provinces; Québec a dépensé le moins (55% de son budget total en 1984).

En ce qui concerne l'entretien des établissements, l'Alberta a affiché la hausse moyenne annuelle la plus importante (12%) et la Colombie-Britannique, la moins importante (7.1%), au cours des cinq dernières années. Cependant, par rapport aux dépenses totales des conseils scolaires, ce sont les provinces du Nouveau-Brunswick et de la Colombie-Britannique qui ont toujours dépensé le plus à ce chapitre (14.5% et 13.9% respectivement en 1984), et celle de Terre-Neuve qui a dépensé le moins (9% en 1984); à l'échelle nationale, ce pourcentage s'est établi à 11.5%. En 1984, l'augmentation des dépenses d'administration n'a pas dépassé 2.2% dans aucune province. Les coûts de l'administration ont représenté en 1984, entre 4.3% (Nouvelle-Écosse) et 8% (Manitoba) des dépenses totales des conseils scolaires.

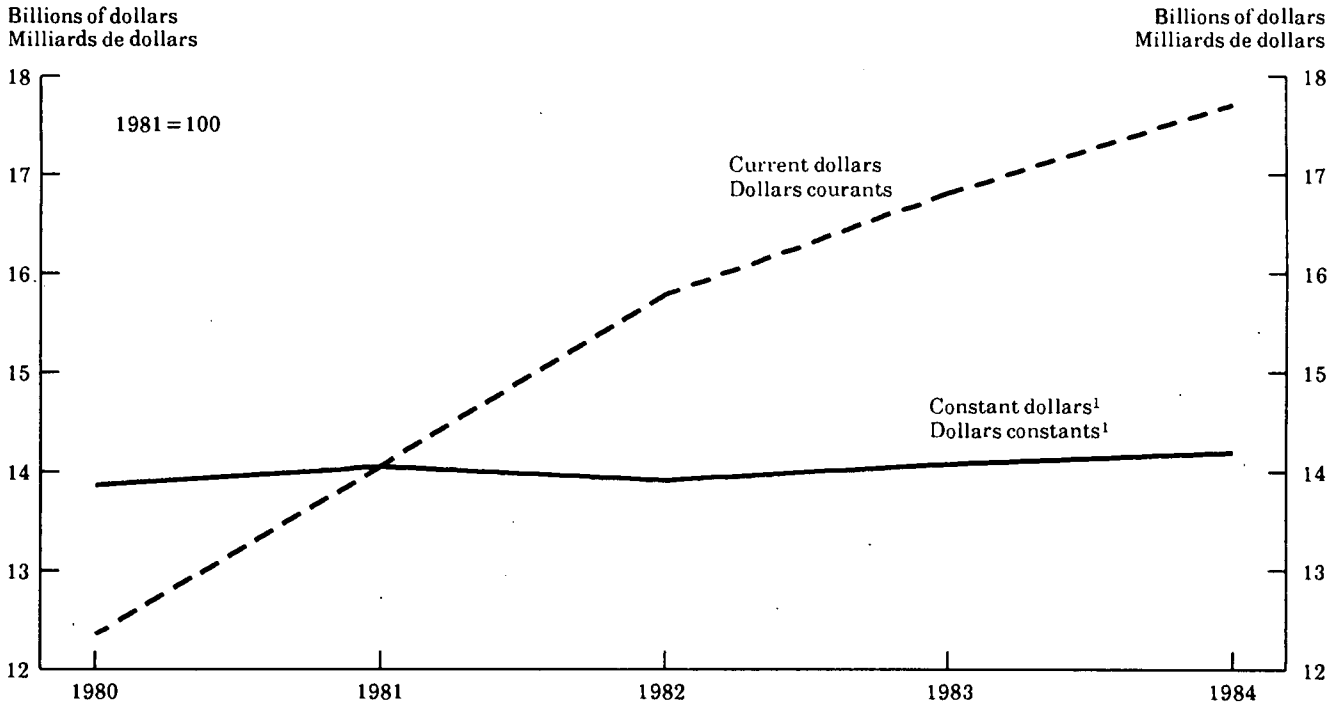
Les plus fortes dépenses par élève¹ au cours des cinq dernières années, ont été enregistrées au Québec (\$5,024 en 1984) alors que les plus faibles ont presque toujours été enregistrées à Terre-Neuve et à l'Île-du-Prince-Édouard (\$2,957 et \$2,985 respectivement en 1984).

Les Territoires du Nord-Ouest et le Yukon ont été exclus de nombreuses analyses, étant donné que leur infrastructure en ce qui concerne les coûts est très différente de celle des provinces.

¹ Les dépenses par élève sont obtenues en calculant les dépenses des conseils scolaires en excluant les dépenses pour l'éducation permanente et auxquelles on ajoute le coût de certains services ministériels. En ce qui concerne l'effectif, le nombre d'étudiants de niveau pré-scolaire est divisé par deux, sauf si la classe a une durée d'une journée complète.

² Dégonflés à l'aide de l'indice des prix à l'enseignement (IPE). L'IPE est un indice d'intrants qui mesure les changements de prix dans le temps d'une quantité fixe de biens et services achetés par les conseils scolaires. L'année de référence est 1981 = 100. L'IPE est publié dans le *Bulletin des statistiques de l'éducation* (catalogue n° 81-002) et sur la matrice CANSIM 00590304. Un rapport décrivant le but et la méthodologie de l'IPE est disponible sur demande auprès de la division de l'éducation, de la culture et du tourisme.

Figure I
Total School Board Expenditures, Current and Constant Dollars, Canada, 1980-1984
Dépenses totales des conseils scolaires, dollars courants et constants, Canada, 1980-1984



¹ Deflated by the Education Price Index.
¹ Dégonflés à l'aide de l'indice des prix à l'enseignement.

Figure II
Public School Enrolment, Canada, 1980-1984
Effectifs scolaires des écoles publiques, Canada, 1980-1984

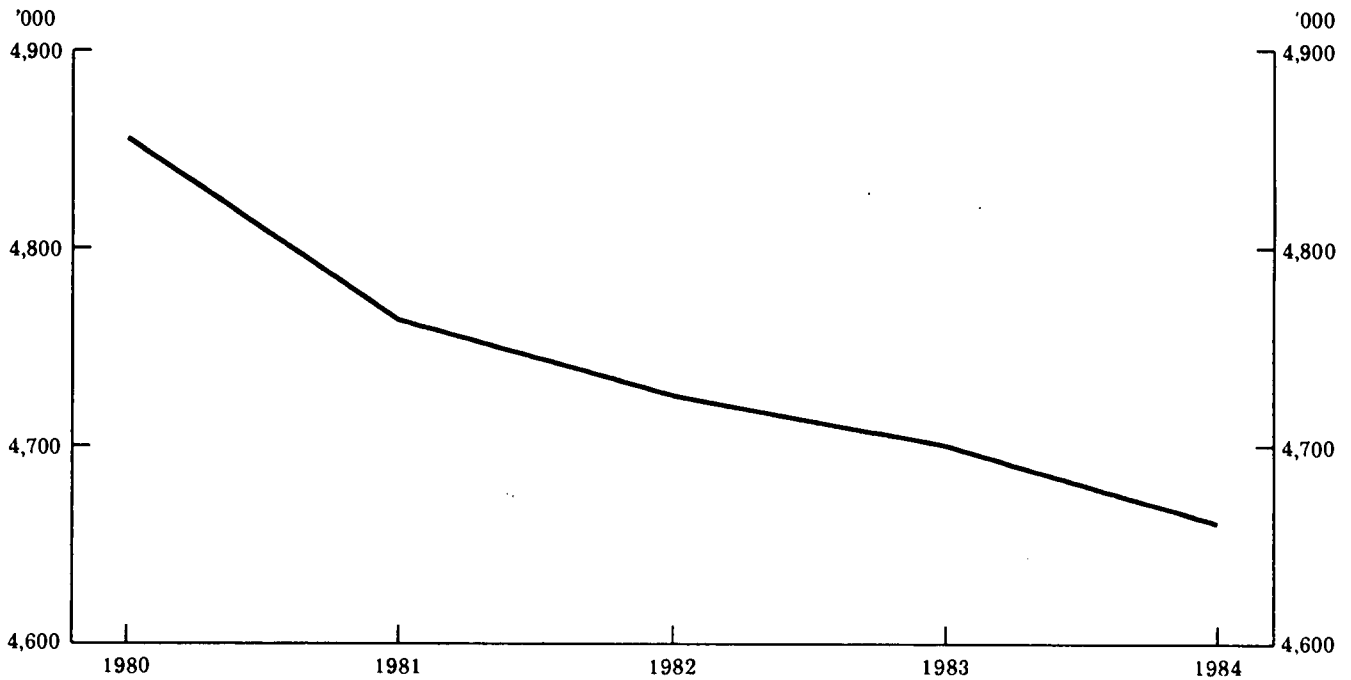


TABLE 1. School Board Revenues by Direct Source of Funds, Canada and Provinces, 1980-1984

TABLEAU 1. Revenus des conseils scolaires selon la provenance directe des fonds, Canada et provinces, 1980-1984

	Nfld.	P.E.I.	N.S.	N.B.	Qué.	Ont.	Man.
	T.-N.	Î.-P.-É.	N.-É.	N.-B.			
thousands of dollars – milliers de dollars							
Federal¹ – Fédéral:¹							
1980	88	-	2,226	-	16,321	17,036	1,851
1981	149	-	4,588	-	12,924	19,395	2,341
1982	183	-	4,777	-	13,857	23,442	7,569
1983	367	-	4,651	-	15,264	30,162	11,264
1984	603	-	5,888	-	14,440	30,676	11,046
Provincial:							
1980	251,950	51,328	299,714	252,709	3,190,554	2,278,702	215,466
1981	285,386	57,757	355,278	281,572	3,804,637	2,548,948	279,624
1982	328,216	65,027	410,546	317,995	4,033,775	2,811,908	320,566
1983	341,124	70,950	448,446	349,699	4,074,952	3,014,110	365,096
1984	359,747	72,546	468,983	359,035	4,265,538	3,105,098	386,659
Municipal:							
1980	11,575	-	82,163	-	333,569	2,061,774	258,824
1981	13,228	-	83,622	-	169,362	2,327,362	251,911
1982	14,835	-	80,364	-	181,139	2,683,090	287,173
1983	16,988	-	85,483	-	185,498	2,982,120	301,376
1984	19,121	-	88,593	-	190,600	3,271,657	320,970
Fees – Droits:							
1980	496	-	288	95	- ²	12,996	3,462
1981	390	-	692	97	8,511	16,854	5,749
1982	271	-	735	94	9,525	21,025	7,736
1983	216	-	1,057	95	11,218	23,058	8,839
1984	149	-	1,318	97	13,201	20,217	10,506
Other – Autres:							
1980	7,911	485	5,210	1,077	105,761	65,077	5,725
1981	9,749	615	3,006	938	75,648	78,332	5,816
1982	11,645	473	6,555	907	79,174	86,268	6,440
1983	12,010	459	7,968	819	82,546	101,420	7,808
1984	9,941	539	10,782	938	88,688	119,608	8,812
Total							
1980	272,020	51,813	389,601	253,881	3,646,205	4,435,585	485,328
1981	308,902	58,372	447,186	282,607	4,071,082	4,990,891	545,441
1982	355,150	65,500	502,977	318,996	4,317,470	5,625,733	629,484
1983	370,705	71,409	547,605	350,613	4,369,478	6,150,870	694,383
1984	389,561	73,085	575,564	360,070	4,572,467	6,547,256	737,993

See footnote(s) at end of table.
Voir note(s) à la fin du tableau.

TABLE 1. School Board Revenues by Direct Source of Funds, Canada and Provinces, 1980-1984 -- Concluded

TABLEAU 1. Revenus des conseils scolaires selon la provenance directe des fonds, Canada et provinces, 1980-1984 - fin

	Sask.	Alta. Alb.	B.C. C.-B.	N.W.T. T. N.-O.	Yukon	Canada
thousands of dollars - milliers de dollars						
Federal¹ - Fédéral:¹						
1980	10,546	19,943	28,045	285	-	96,341
1981	9,352	21,993	30,257	269	-	101,268
1982	14,145	27,574	45,360	222	-	137,129
1983	18,965	30,083	39,636	213	-	150,605
1984	19,265	32,677	44,786	376	-	159,757
Provincial:						
1980	249,802	639,104	698,215	19,137	45,707	8,192,388
1981	271,332	753,161	740,162	23,967	53,460	9,455,284
1982	307,007	899,949	1,521,887	25,916	64,933	11,107,725
1983	344,960	975,520	1,542,873	24,289	65,994	11,618,013
1984	365,624	1,014,918	1,573,503	24,741	73,111	12,069,503
Municipal:						
1980	190,714	386,115	522,286	1,494	1,529	3,850,043
1981	225,835	493,698	720,431	1,726	2,475	4,289,650
1982	273,959	620,454	169,611	1,946	2,682	4,315,253
1983	301,149	675,575	161,329	1,814	3,690	4,715,022
1984	324,847	706,366	133,861	1,752	3,481	5,061,248
Fees - Droits:						
1980	1,034	4,352	471	38	-	23,232
1981	1,327	5,978	490	-	1	40,089
1982	1,587	6,418	498	-	-	47,889
1983	1,502	7,306	595	-	-	53,886
1984	1,599	7,222	5,275	-	-	59,584
Other - Autres:						
1980	9,454	20,950	22,612	72	468	244,802
1981	12,126	27,546	26,549	64	851	241,240
1982	12,471	29,171	27,687	62	889	261,742
1983	14,268	33,147	25,759	63	665	286,932
1984	15,956	38,593	24,437	59	752	319,105
Total						
1980	461,550	1,070,464	1,271,629	21,026	47,704	12,406,806
1981	519,972	1,302,376	1,517,889	26,026	56,787	14,127,531
1982	609,169	1,583,566	1,765,043	28,146	68,504	15,869,738
1983	680,844	1,721,631	1,770,192	26,379	70,349	16,824,458
1984	727,291	1,799,776	1,781,862	26,928	77,344	17,669,197

¹ Includes only direct contributions from the federal government.

¹ Ne comprend que les contributions directes du gouvernement fédéral.

² Included under "Other".

² Inclus dans "Autres".

- Nil or zero.

- Néant ou zéro.

TABLE 2. School Board Expenditures¹ by Function,² Canada and Provinces, 1980-1984TABLEAU 2. Dépenses des conseils scolaires¹ par fonction², Canada et provinces, 1980-1984

		Nfld.	P.E.I.	N.S.	N.B.	Qué.	Ont.	Man.
		T.-N.	Î.-P.-É.	N.-É.	N.-B.			
thousands of dollars - milliers de dollars								
Teachers' salaries ³ - Traitements des enseignants ³	1980	182,751	32,180	251,585	179,975	2,058,251	2,756,701	284,577
	1981	206,054	36,537	287,233	197,644	2,330,175	3,086,385	327,672
	1982	236,003	41,194	323,683	222,250	2,491,527	3,504,061	381,588
	1983	246,859	45,410	364,918	244,190	2,463,768	3,861,514	419,934
	1984	274,200	46,960	384,512	252,089	2,555,623	4,127,683	435,487
Instructional supplies - Matériel didactique	1980	3,289	701	5,599	3,425	68,600	119,536	16,863
	1981	3,521	710	6,611	3,780	69,710	129,480	19,344
	1982	3,871	721	8,392	4,151	74,400	156,462	21,296
	1983	4,533	750	8,177	4,637	83,127	163,524	23,427
	1984	5,094	701	8,602	4,633	91,650	175,370	24,797
Administration	1980	9,129	3,135	16,918	12,110	244,213	317,531	48,001
	1981	10,191	3,535	19,218	13,962	268,488	363,662	47,160
	1982	13,174	3,997	21,773	16,659	308,272	402,967	51,152
	1983	17,441	4,390	25,275	18,798	336,666	438,701	56,268
	1984	20,280	4,500	24,485	19,354	339,621	472,051	59,563
Conveyance - Transport	1980	13,780	4,558	19,595	17,730	224,258	189,265	21,947
	1981	15,232	5,265	21,892	20,411	244,023	220,566	25,261
	1982	16,630	6,037	24,750	23,447	252,277	259,581	29,288
	1983	18,261	6,514	26,597	26,414	263,792	292,583	32,217
	1984	20,109	6,684	27,699	27,013	288,331	324,272	33,603
Plant maintenance - Entretien	1980	24,527	5,723	41,213	37,060	343,344	553,111	55,982
	1981	27,849	6,728	46,640	42,812	375,455	625,408	62,481
	1982	30,752	7,548	53,189	47,361	414,890	694,638	72,784
	1983	32,652	8,120	55,209	50,687	442,656	743,652	80,063
	1984	35,924	8,413	57,530	52,128	454,421	786,317	83,339
Other operating - Autre, fonctionnement	1980	3,976	314	13,145	1,820	424,195	140,685	14,291
	1981	4,867	332	15,112	1,873	461,789	160,276	15,629
	1982	4,551	345	17,104	2,137	449,770	173,523	20,963
	1983	3,932	381	18,933	2,308	418,402	187,562	23,732
	1984	4,260	353	21,588	2,044	435,047	205,055	36,185
Capital - Immobilisations	1980	31,622 ⁴	1,303	4,903	1,761 ⁵	12,532	144,084	11,062
	1981	39,495 ⁴	1,404	8,333	2,125 ⁵	20,473	192,112	14,125
	1982	29,218	1,503	8,323	2,991 ⁵	35,310	226,994	15,374
	1983	33,635	1,939	10,289	3,579 ⁵	50,521	258,848	23,168
	1984	28,825	1,898	10,421	2,809 ⁵	51,449	255,893	27,559
Debt charges - Service de la dette	1980	-	3,852	31,970	- ⁶	243,626	215,656	30,978
	1981	-	4,234	36,442	- ⁶	249,527	213,002	31,651
	1982	19,343	4,600	35,753	- ⁶	238,356	207,507	33,131
	1983	14,898	5,064	38,941	- ⁶	313,120	204,486	36,437
	1984	10,116	5,543	38,093	- ⁶	392,852	200,615	39,403
Total	1980	269,074	51,766	384,928	253,881	3,619,019	4,436,569	483,701
	1981	307,209	58,745	441,481	282,607	4,019,640	4,990,891	543,323
	1982	353,542	65,945	492,967	318,996	4,264,802	5,625,733	625,576
	1983	372,211	72,568	548,339	350,613	4,372,052	6,150,870	695,246
	1984	398,808	75,052	572,930	360,070	4,608,994	6,547,256	739,936

See footnote(s) at end of table.

Voir note(s) at end of table.

TABLE 2. School Board Expenditures¹ by Function,² Canada and Provinces, 1980-1984 - Concluded

TABLEAU 2. Dépenses des conseils scolaires¹ par fonction², Canada et provinces, 1980-1984 - fin

		Sask.	Alta. Alb.	B.C. C.-B.	N.W.T. T. N.-O.	Yukon	Canada
		thousands of dollars - milliers de dollars					
Teachers' salaries ³ - Traitements des enseignants ³	1980	272,903	640,136	766,584	9,718	25,059	7,460,420
	1981	309,088	786,097	899,209	11,364	30,060	8,507,518
	1982	357,502	955,781	1,063,060	12,279	36,302	9,625,230
	1983	400,158	1,028,195	1,076,794	13,328	37,279	10,202,347
	1984	421,236	1,070,033	1,057,784	15,398	40,986	10,681,991
Instructional supplies - Matériel didactique	1980	16,820	33,679	41,105	418	1,207	311,242
	1981	20,635	40,500	47,743	504	1,448	343,986
	1982	22,373	45,823	47,215	477	1,749	386,930
	1983	23,340	45,704	44,181	456	1,796	403,652
	1984	25,683	47,076	36,793	583	1,975	422,957
Administration	1980	19,221	56,925	83,891	545	2,772	814,391
	1981	22,379	72,060	105,379	1,014	3,325	930,373
	1982	25,922	85,868	124,628	1,016	4,015	1,059,443
	1983	30,104	88,474	125,039	1,546	4,124	1,146,826
	1984	32,424	93,279	89,113	1,829	4,533	1,161,032
Conveyance - Transport	1980	38,016	58,788	30,512	657	639	619,745
	1981	44,591	73,606	36,289	969	766	708,871
	1982	49,764	87,903	41,435	1,010	925	793,047
	1983	53,215	95,276	40,343	991	950	857,153
	1984	55,913	98,436	41,736	1,101	1,044	925,941
Plant maintenance - Entretien	1980	55,094	135,592	189,754	3,384	913	1,445,697
	1981	61,073	161,226	230,614	3,367	1,095	1,644,748
	1982	70,977	200,714	258,449	3,694	1,322	1,856,318
	1983	77,377	205,727	257,561	4,044	1,358	1,959,106
	1984	84,527	213,053	249,644	4,080	1,493	2,030,889
Other operating - Autre, fonctionnement	1980	24,436	32,155	41,981	1,620	5,874	704,492
	1981	25,563	40,018	49,333	740	7,046	782,578
	1982	31,330	46,197	51,860	873	8,510	807,163
	1983	39,155	45,156	46,270	751	8,739	795,321
	1984	39,071	45,160	128,277	825	9,608	927,473
Capital - Immobilisations	1980	5,180	38,659	10,262	4,666	10,703	276,737
	1981	6,343	45,480	16,218	8,062	12,839	367,009
	1982	8,753	50,280	15,980	8,794	15,505	419,025
	1983	12,989	50,683	16,043	5,261	15,922	482,877
	1984	12,328	56,939	16,669	3,112	17,506	485,408
Debt charges - Service de la dette	1980	24,661	67,270	117,574	18	122	735,727
	1981	28,382	86,114	134,360	6	146	783,864
	1982	33,842	115,346	154,013	3	176	842,070
	1983	37,919	146,741	159,036	2	181	956,825
	1984	47,204	173,433	175,894	-	199	1,083,352
Total	1980	456,331	1,063,204	1,281,663	21,026	47,289	12,368,451
	1981	518,054	1,305,101	1,519,145	26,026	56,725	14,068,947
	1982	600,463	1,587,912	1,756,640	28,146	68,504	15,789,226
	1983	674,257	1,705,956	1,765,267	26,379	70,349	16,804,107
	1984	718,386	1,797,409	1,795,930	26,928	77,344	17,719,043

¹ Excludes adult education which is administered by the department of education in Nfld., P.E.I. and N.B. - Ne comprend pas les dépenses de l'éducation permanente lesquelles relèvent du ministère de l'éducation à T.-N., à l'Î.-P.-É. et au N.-B.

² Salaries paid to educational service employees are included in teachers' salaries in Nfld., P.E.I. and N.B. - Les traitements des enseignants comprennent les salaires versés aux employés des services éducatifs à T.-N., à l'Î.-P.-É. et au N.-B.

³ Includes principals and vice-principals. - Comprend les principaux et les vice-principaux.

⁴ Includes debt charges. - Comprend le service de la dette.

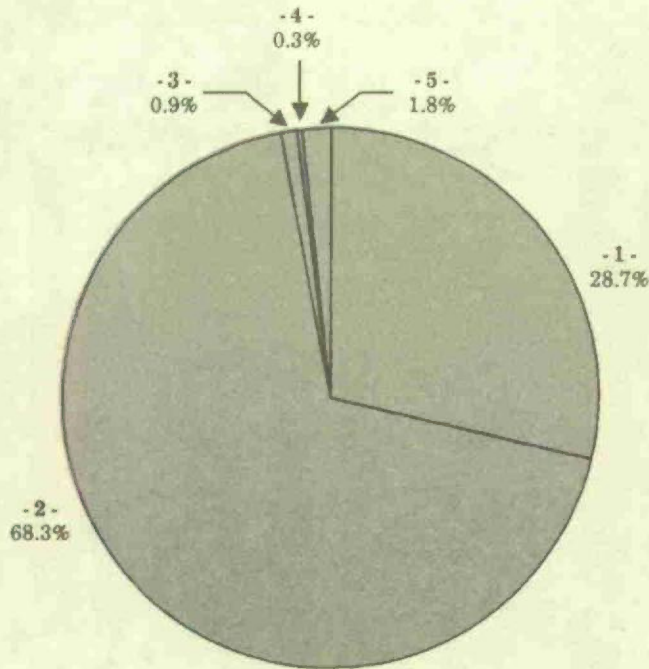
⁵ Most capital spending is done by the provincial government. In 1984, it amounted to approximately \$26 million. - La majorité des dépenses d'immobilisations est faite par le gouvernement provincial. En 1984, celles-ci représentaient environ \$26 millions.

⁶ Debt charges are paid from the consolidated funds of the provincial government. The portion allocated to school boards was approximately \$80 million in 1984. - Le service de la dette est payé à même les fonds consolidés du gouvernement provincial. La partie attribuable aux conseils scolaires représentait environ \$80 millions en 1984.



Figure III
Percentage Distribution of School Board Revenues and Expenditures, 1984
Répartition en pourcentage des revenus et dépenses des conseils scolaires, 1984

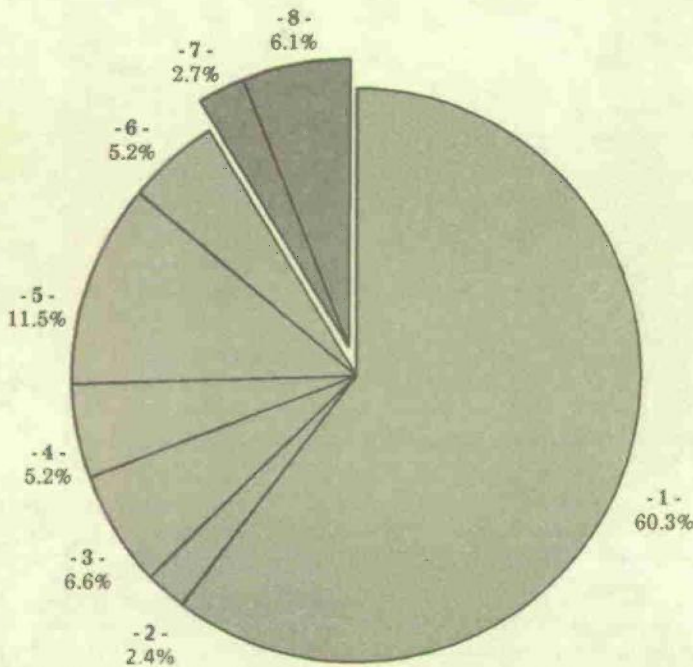
Revenues - Revenus
\$17,669,197



Legend - Légende

- 1- Local Government
Gouvernement local
- 2- Provincial Government
Gouvernement provincial
- 3- Federal Government
Gouvernement fédéral
- 4- Fees
Frais de scolarité
- 5- Other
Autres

Expenditures - Dépenses
\$17,719,043



Legend - Légende

- 1- Teachers' salaries
Traitements des enseignants
- 2- Instructional supplies
Matériel didactique
- 3- Administration
- 4- Conveyance
Transport
- 5- Plant operation
Entretien
- 6- Other
Autres
- 7- Capital
Immobilisations
- 8- Debt charges
Service de la dette