

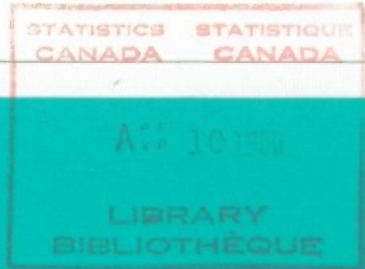
C.3

**Minority and second language education, elementary and secondary levels**

**Langue de la minorité et langue seconde dans l'enseignement, niveaux élémentaire et secondaire**

1978-79

1978-79



Note

This and other government publications may be purchased from local authorized agents and other community bookstores or by mail order.

Mail orders should be sent to Publications Distribution, Statistics Canada, Ottawa, K1A 0T6, or to Publishing Centre, Supply and Services Canada, Ottawa, K1A 0S9.

Inquiries about this publication should be addressed to:

Elementary-Secondary Education Section,  
Education, Science and Culture Division,

Statistics Canada, Ottawa, K1A 0Z5 (telephone: 995-9795) or to a local office of the bureau's User Advisory Services Division:

St. John's (Nfld.)	(726-0713)
Halifax	(426-5331)
Montréal	(283-5725)
Ottawa	(992-4734)
Toronto	(966-6586)
Winnipeg	(949-4020)
Regina	(569-5405)
Edmonton	(425-5052)
Vancouver	(666-3695)

Toll-free access to the regional statistical information service is provided in Nova Scotia, New Brunswick, and Prince Edward Island by telephoning 1-800-565-7192. Throughout Saskatchewan, the Regina office can be reached by dialing 1-800-667-3524, and throughout Alberta, the Edmonton office can be reached by dialing 1-800-222-6400.

Nota

On peut se procurer cette publication, ainsi que toutes les publications du gouvernement du Canada, auprès des agents autorisés locaux, dans les librairies ordinaires ou par la poste.

Les commandes par la poste devront parvenir à Distribution des publications, Statistique Canada, Ottawa, K1A 0T6, ou à Imprimerie et édition, Approvisionnement et services Canada, Ottawa, K1A 0S9.

Toutes demandes de renseignements sur la présente publication doivent être adressées à:

Section de l'enseignement élémentaire et secondaire,  
Division de l'éducation, des sciences et de la culture,

Statistique Canada, Ottawa, K1A 0Z5 (téléphone: 995-9795) ou à un bureau local de la Division de l'assistance-utilisateurs situé aux endroits suivants:

St. John's (T.-N.)	(726-0713)
Halifax	(426-5331)
Montréal	(283-5725)
Ottawa	(992-4734)
Toronto	(966-6586)
Winnipeg	(949-4020)
Regina	(569-5405)
Edmonton	(425-5052)
Vancouver	(666-3695)

On peut obtenir une communication gratuite avec le service régional d'information statistique de la Nouvelle-Écosse, du Nouveau-Brunswick et de l'Île-du-Prince-Édouard en composant 1-800-565-7192. En Saskatchewan, on peut communiquer avec le bureau régional de Regina en composant 1-800-667-3524, et en Alberta, avec le bureau d'Edmonton au numéro 1-800-222-6400.

Statistics Canada  
Education, Science and Culture Division  
Elementary-Secondary Education Section

# Minority and second language education, elementary and secondary levels

Feature: time devoted to minority language instruction

1978-79

Published under the authority of  
the President of the Treasury Board

Statistics Canada should be credited when  
reproducing or quoting any part of this document

© Minister of Supply  
and Services Canada 1980

April 1980  
4-2211-501

Price: Canada, \$6.00  
Other Countries, \$7.20

Catalogue 81-257

ISSN 0706-3717

Ottawa

Statistique Canada  
Division de l'éducation, des sciences et de  
la culture  
Section de l'enseignement élémentaire et  
secondaire

# Langue de la minorité et langue seconde dans l'enseignement, niveaux élémentaire et secondaire

Dans ce numéro: temps consacré à l'enseignement dans la langue de la minorité

1978-79

Publication autorisée par  
le président du Conseil du Trésor

Reproduction ou citation autorisée sous réserve  
d'indication de la source: Statistique Canada

© Ministre des Approvisionnement  
et Services Canada 1980

Avril 1980  
4-2211-501

Prix: Canada, \$6.00  
Autres pays, \$7.20

Catalogue 81-257

ISSN 0706-3717

Ottawa

## SYMBOLS

The following standard symbols are used in Statistics Canada publications:

- .. figures not available.
- ... figures not appropriate or not applicable.
- nil or zero.
- amount too small to be expressed.
- P preliminary figures.
- r revised figures.
- x confidential to meet secrecy requirements of the Statistics Act.

### NOTE ON CANSIM

Obtainable from CANSIM, 9th floor, Coats Building, Statistics Canada, Ottawa, K1A 0T6 (telephone: 613-995-7406).

The CANSIM interactive data base system carries diverse social (including education) and economic data on the same computer file. These data, according to users requirements can be:

accessed as carried on the system

inter-related with other data sets on the system

related to local data which the user can introduce to the system.

In addition to the information listed above, Statistics Canada publishes a wide range of statistical reports on Canadian economic and social affairs. A comprehension catalogue of all current publications is available free on request from Statistics Canada, Ottawa, K1A 0T6.

## SIGNES CONVENTIONNELS

Les signes conventionnels suivants sont employés uniformément dans les publications de Statistique Canada:

- .. nombres indisponibles.
- ... n'ayant pas lieu de figurer.
- néant ou zéro.
- nombres infimes.
- P nombres provisoires.
- r nombres rectifiés.
- x confidentiel en vertu des dispositions de la Loi sur la statistique relatives au secret.

### NOTE CONCERNANT CANSIM

Renseignements disponibles par l'entremise de CANSIM, 9e étage, Edifice Coats, Statistique Canada, Ottawa, K1A 0T6 (téléphone: 613-995-7406).

La banque de données interactives de CANSIM, comportent diverses données de nature sociale et économique sur le même fichier informatique. Selon les exigences des utilisateurs, il est possible de:

accéder aux données telles que versées sur le système

faire des demandes en corrélation avec d'autres jeux de données sur le système

relier aux données que comportent CANSIM, des données locales que l'utilisateur peut lui-même introduire au système.

Outre les renseignements ci-dessus énumérés, Statistique Canada publie une grande variété de rapports statistiques sur le Canada tant dans le domaine économique que social. On peut se procurer gratuitement un catalogue complet des publications courantes à Statistique Canada, Ottawa, K1A 0T6.

TABLE OF CONTENTS

	Page
<u>Introduction</u>	7
Method	7
Definitions	8
Limitations	10
Highlights	11

Section

I. Programmes in the Nine Provinces (Excluding Quebec)	13
Minority Language Education	13
Second Language Education	13
French Immersion Programmes	19
II. Programmes in Quebec	23
Minority Language Education	23
Second Language Education	23
III. An Analysis of Minority Language Education Enrolment by Per Cent of School Week, 1978-79	25

Figure

I. Participation Rates by Level, French as a Second Language, 9 Provinces, 1970-71 to 1978-79	16
II. Participation Rates and Per Cent of School Week, by Grade, French as a Second Language, 9 Provinces, 1978-79	19
III. French Immersion Enrolments by Grade, 8 Provinces, 1976-77 to 1978-79	22

Table

1. Enrolments and Percentage of School Week in French Immersion Programmes, by Province and Grade, 1978-79	32
--	----

TABLE DES MATIÈRES

	Page
<u>Introduction</u>	7
Méthode	7
Définitions	8
Restrictions	10
Points saillants	11

Section

I. Programmes dans les neuf provinces (autres que le Québec)	13
Enseignement dans la langue de la minorité	13
Enseignement de la langue seconde	13
Programmes d'immersion en français	19
II. Programmes au Québec	23
Enseignement dans la langue de la minorité	23
Enseignement de la langue seconde	23
III. Analyse de l'enseignement dans la langue de la minorité en pourcentage de la semaine d'études, 1978-79	25

Figure

I. Taux de participation selon le niveau, français comme langue seconde, 9 pro- vinces, 1970-71 à 1978-79	16
II. Taux de participation et pourcentage de la semaine scolaire, selon l'année d'études, français comme langue se- conde, 9 provinces, 1978-79	19
III. Effectifs par année, immersion en français, 8 provinces, 1976-77 à 1978-79	22

Tableau

1. Effectifs et pourcentage de la semaine scolaire, programmes d'immersion en français, selon la province et l'année d'études, 1978-79	32
---	----

## TABLE OF CONTENTS - Continued

<u>Table</u>	<u>Page</u>
2. Minority Language Education, by Province and Level, 1970-71, 1977-78 and 1978-79	34
3. Minority Language Education, by Province and Grade, 1978-79	36
4. Minority Language as a Second Language, by Province and Level, 1970-71, 1977-78 and 1978-79	38
5. Minority Language as a Second Language, by Province and Grade, 1978-79	40
6. Provincial Distribution, by Level, of Public Schools Offering Minority Language Programmes, 1978-79	42
 <u>Appendix</u>	
A. Analytical Tables	
1. Enrolments in French Language Education Programmes and Percentage of Total Enrolment, 1978-79	46
2. Enrolments in French Language Education Programmes and Proportions of Total Enrolment, Pre-elementary and Elementary Level, 1970-71 and 1978-79	48
3. Participation Indices in French Language Education Programmes, 1978-79 (1970-71 = 100)	48
4. Distributions of Eligible Enrolments and Enrolments in French as a Second Language, Pre-elementary and Elementary Level, Nine Provinces (Excluding Quebec), 1970-71 and 1978-79	49
5. Distributions of Eligible Enrolments and Enrolments in French as a Second Language, Secondary Level, Nine Provinces (Excluding Quebec), 1970-71 and 1978-79	49
6. Enrolments and Participation Rates in French as a Second Language, 1978-79	50
B. French Immersion Enrolments	
1. Summary Statistics on French Immersion Enrolments, Eight Provinces, 1976-77 to 1978-79	52

## TABLE DES MATIÈRES - suite

<u>Tableau</u>	<u>Page</u>
2. Enseignement dans la langue de la minorité, selon la province et le niveau, 1970-71, 1977-78 et 1978-79	34
3. Enseignement dans la langue de la minorité, selon la province et l'année d'études, 1978-79	36
4. Langue de la minorité comme langue seconde, selon la province et le niveau, 1970-71, 1977-78 et 1978-79	38
5. Langue de la minorité comme langue seconde, selon la province et l'année d'études, 1978-79	40
6. Répartition provinciale, selon le niveau, des écoles publiques offrant des programmes d'enseignement dans la langue de la minorité, 1978-79	42
 <u>Appendice</u>	
A. Tableaux analytiques	
1. Effectifs des programmes d'enseignement en français et pourcentage de la clientèle scolaire totale, 1978-79	46
2. Effectifs des programmes d'enseignement en français et proportion de la clientèle scolaire totale, niveaux préscolaire et élémentaire, 1970-71 et 1978-79	48
3. Indices de participation aux programmes d'enseignement en français, 1978-79 (1970-71 = 100)	48
4. Répartition provinciale de la clientèle scolaire potentielle et de l'effectif des cours de français comme langue seconde, niveaux préscolaire et élémentaire, neuf provinces (autres que le Québec), 1970-71 et 1978-79	49
5. Répartition provinciale de la clientèle scolaire potentielle et de l'effectif des cours de français comme langue seconde, niveau secondaire, neuf provinces (autres que le Québec), 1970-71 et 1978-79	49
6. Effectifs et taux de participation, cours de français comme langue seconde, 1978-79	50
B. Effectifs d'immersion en français	
1. Statistiques sommaires sur les effectifs d'immersion en français, huit provinces, 1976-77 à 1978-79	52

TABLE OF CONTENTS - Concluded

	Page
<u>Appendix</u>	
2. Provincial Distribution of French Immersion Students, Schools and Grades in Which Immersion Was Offered, Eight Provinces, 1978-79	54
Other Information on Education from Statistics Canada	55

TABLE DES MATIERES - fin

	Page
<u>Appendice</u>	
2. Répartition provinciale des élèves des programmes d'immersion en français, écoles et années d'études offrant des programmes d'immersion, huit provinces, 1978-79	54
Renseignements supplémentaires sur l'éducation de Statistique Canada	55





## INTRODUCTION

This third edition of *Minority and Second Language Education, Elementary and Secondary Levels* provides data on minority language programmes, describing developments since 1970-71. Data for 1971-72 through 1974-75 appear in *Service Bulletin Catalogue 81-001*, Vol. 2, No. 4, and Vol. 4, No. 4.

In 1970, following the recommendations of the Royal Commission on Bilingualism and Biculturalism respecting education, the federal and provincial governments entered into an agreement for the support of minority language education. The cooperative programme resulting from this agreement had two basic objectives: to ensure that Canadians of the two official language groups have the opportunity to educate their children in their own language; and that the children of the majority language group in each province have the opportunity to learn, as a second language, the other official language of their country.

The desirability of separate statistics for students in French immersion programmes resulted in their being independently surveyed for the first time in the 1976-77 school year. The text which follows reflects this classification. Nevertheless, the supporting statistical tables continue to use the two-programme classification adopted in previous years in order to maintain historical continuity. Whenever possible, additional measures have been added to these tables to allow the reader to include or exclude immersion students for the 1978-79 school year. (1) Additional analytical tables are provided in Appendix A. A summary of the Provincial Minority Language Legislation appears in Appendix B of the 1976-77 publication.

## METHOD

All Departments of Education collect data on enrolment in each public school in their respective provinces. Each school board office is required to verify that each student

(1) It should be noted that in 1970-71 immersion programs were practically non-existent. Therefore, valid comparisons can be made between 1970-71 and 1978-79 with respect to enrolments in French instruction programmes designed for French-speaking students.

## INTRODUCTION

Cette troisième édition de la présente publication fournit des données sur les programmes scolaires relatifs à la langue de la minorité et à la langue seconde dans l'enseignement élémentaire et secondaire et décrit l'évolution observée depuis 1970-71. Les données pour les années 1971-72 à 1974-75 ont paru dans le *Bulletin de service n° 81-001* au catalogue, vol. 2, n° 4 et vol. 4, n° 4.

En 1970, à la suite des recommandations de la Commission royale d'enquête sur le bilinguisme et le biculturalisme en matière d'enseignement, les administrations fédérale et provinciales ont ratifié une entente afin de promouvoir l'enseignement des langues officielles dans chaque province. Cet accord avait pour objectifs principaux de permettre: aux Canadiens des deux langues officielles de faire instruire leurs enfants dans leur langue maternelle; et aux élèves du groupe linguistique majoritaire de chaque province d'apprendre, à titre de langue seconde, l'autre langue officielle du Canada.

Pour répondre au besoin d'une statistique distincte sur les élèves des programmes d'immersion en français, on a mené pour la première fois une enquête indépendante auprès de ces élèves au cours de l'année scolaire 1976-77. Le texte qui suit traduit cette classification. Néanmoins, dans les tableaux statistiques, on continue à se servir de la classification en deux programmes adoptée au cours des années antérieures, de façon à maintenir une continuité chronologique. Dans la mesure du possible, des mesures supplémentaires ont été ajoutées à ces tableaux afin de permettre au lecteur d'inclure ou d'exclure les élèves des programmes d'immersion pour l'année scolaire 1978-79(1). D'autres tableaux analytiques figurent à l'appendice A. Un résumé des lois provinciales relatives à la langue de la minorité apparaît dans l'appendice B de la publication de 1976-77.

## MÉTHODE

L'ensemble des ministères de l'Éducation procède au rassemblement des données relatives à l'effectif au niveau de l'école publique relevant de son autorité. Chacun des conseils scolaires doit s'assurer

(1) Il convient de souligner qu'en 1970-71, les programmes d'immersion étaient pratiquement inexistants. Par conséquent, on peut établir des comparaisons valables entre 1970-71 et 1978-79 en ce qui concerne les effectifs des programmes d'apprentissage du français destinés aux élèves de langue française.

has been included in the survey, after which the questionnaires are forwarded to the Department of Education. Data from the questionnaires are processed and placed on computer tapes. Internal consistency is ensured in various edit verification procedures. Statistics Canada is responsible for the processing of data from Newfoundland, Prince Edward Island, Nova Scotia, New Brunswick, Manitoba and Saskatchewan. Data from the remaining provinces are provided to Statistics Canada by the provincial Departments of Education. These procedures ensure that virtually 100% of the students are surveyed and that data are of high quality.

## DEFINITIONS

### Minority Language

Based on the federal Official Languages Act, there are two official languages in Canada - English and French. Programmes involving the minority languages (English in Quebec, French outside Quebec) are generally of two types: minority language education and minority language as a second language.

### Minority Language Education

Minority language education is the name applied to programmes in which the minority language is used as the language of instruction for a proportion of the school day. These programmes are designed to offer instruction in the mother tongue to the minority language group. In this publication, unless specified otherwise, statistics and analyses on minority language education include students enrolled in immersion programmes.

### Immersion

Immersion is the name applied to introductory programmes in the minority language for children of the majority language group. A regular education programme is provided as well as an intensive study of the minority language. In the nine provinces excluding Quebec, immersion students generally are non-French speaking children for whom French is the language of instruction.

### Minority Language as a Second Language

Minority language as a second language refers to programmes whereby students of the majority language group study the minority language as a subject.

### Enrolment

Enrolment refers to the number of students enrolled as of the end of September of the school year.

de vérifier à ce que chaque élève soit bien compris dans cette enquête, par la suite les questionnaires sont acheminés au ministère de l'Éducation. Les données extraites de ces questionnaires sont alors traitées et transférées sur bandes informatiques. Celles-ci sont alors vérifiées afin de contrôler leur consistance. Statistique Canada est responsable des traitements des données pour Terre-Neuve, l'Île-du-Prince-Édouard, la Nouvelle-Écosse, le Nouveau-Brunswick, le Manitoba et la Saskatchewan. Pour les autres provinces, Statistique Canada reçoit les données du ministère de l'Éducation déjà compilées. Ces procédures garantissent que pratiquement 100 % des élèves sont enregistrés et que les données sont de très bonne qualité.

## DÉFINITIONS

### Langue de la minorité

Selon la Loi fédérale sur les langues officielles, deux langues sont reconnues officiellement au Canada - l'anglais et le français. Les programmes se rapportant à la langue des groupes minoritaires (anglais au Québec, français à l'extérieur du Québec) sont généralement de deux genres: enseignement dans la langue de la minorité et enseignement de langue de la minorité comme langue seconde.

### Enseignement dans la langue de la minorité

L'enseignement dans la langue de la minorité se rapporte aux programmes dans lesquels la langue du groupe minoritaire est employée comme langue d'enseignement pendant une certaine partie de la journée scolaire. Ces programmes visent à offrir l'enseignement dans la langue maternelle au groupe minoritaire. Sauf indication contraire, dans la présente publication, les statistiques et les analyses sur l'enseignement dans la langue de la minorité comprennent les élèves des programmes d'immersion.

### Immersion

Le terme "immersion" s'applique aux programmes d'initiation à la langue de la minorité pour les enfants du groupe linguistique majoritaire. Ces enfants jouissent d'un programme normal d'enseignement tout en faisant une étude intensive de la langue de la minorité. Dans les neuf provinces autres que le Québec, les élèves des programmes d'immersion sont généralement des enfants non francophones qui étudient en français.

### Langue de la minorité comme langue seconde

Cette expression se rapporte aux programmes dans lesquels les élèves du groupe linguistique majoritaire étudient la langue de la minorité à titre de matière.

### Effectifs

Par effectifs, on entend le nombre d'élèves inscrits à la fin de septembre de l'année scolaire.

Public school enrolment is shown for all provinces. In previous publications (Service Bulletin Catalogue 81-001, Vol. 2, No. 4 and Vol. 4, No. 4) private school enrolments were included for some provinces to maintain historical continuity. The reader is therefore cautioned against making comparisons between data in this and earlier publications.

#### Eligible School Enrolment

In programmes where the minority language is offered as a second language, eligible school enrolment is the total school enrolment, less the number of students enrolled in minority language education. That is, a student receiving instruction in French (English in Quebec) is not eligible to study French (English in Quebec) as a second language.

In programmes where the minority language is the language of instruction, eligible school enrolment is the total school enrolment.

#### Participation Rate

The participation rate is the proportion of eligible students enrolled in either minority language education or second language education programmes.

#### Participation Index

To measure changes in enrolment from one year to another, it is not always sufficient to calculate percentage changes of the phenomena being measured. This would be satisfactory only if the base enrolment remained unchanged over the period. Consider, for example, a school which had 200 students in the programme in 1970 and 240 students in 1978. The increase over the eight-year period is 20%. However, if that school had an enrolment of 800 in 1970 but by 1978 its enrolment had declined to 600, it is apparent that the 20% increase does not reflect the real change in participation over the eight-year period. In order to measure the real change in participation one must use an index which eliminates the influence of change in the base enrolment. The formula used for the participation index (Ip) is as follows:

$$I_p = \frac{\left( \frac{\text{enrolment in programme}}{\text{eligible enrolment}} \right)_{1978-79}}{\left( \frac{\text{enrolment in programme}}{\text{eligible enrolment}} \right)_{1970-71}} \times 100$$

Les effectifs des écoles publiques figurent pour toutes les provinces. Dans les publications antérieures (Bulletin de service, n° 81-001 au catalogue, vol. 2, n° 4 et vol. 4, n° 4) les effectifs des écoles privées étaient inclus pour certaines provinces afin de maintenir une continuité chronologique. Le lecteur devra donc éviter d'établir des comparaisons entre les données de la présente publication et celles des publications antérieures.

#### Clientèle scolaire potentielle

Dans les programmes où la langue du groupe minoritaire est offerte comme langue seconde, la clientèle scolaire potentielle comprend le total des effectifs scolaires moins les effectifs inscrits au programme d'enseignement dans la langue de la minorité, ce qui signifie qu'un étudiant recevant son instruction en français (anglais au Québec) ne peut étudier le français (anglais au Québec) comme langue seconde.

Dans les programmes où la langue de la minorité est la langue d'instruction, la clientèle scolaire potentielle est constituée de la clientèle scolaire totale.

#### Taux de participation

Le taux de participation est la proportion d'étudiants de la clientèle scolaire potentielle inscrite soit au programme d'enseignement de la langue de la minorité, soit au programme d'enseignement de la langue seconde.

#### Indice de participation

Afin d'évaluer l'évolution des effectifs d'une année à l'autre il ne suffit pas toujours d'établir la variation en pourcentage, particulièrement lorsque la population scolaire de base fluctue constamment au cours des ans. Par exemple, dans une école, si 200 élèves étaient inscrits au programme en 1970 contre 240 en 1978 on aura alors une augmentation de la participation de 20 % en huit ans. Toutefois, si la population de cette école est passée de 800 en 1970 à 600 en 1978 il est évident que l'augmentation de 20 % ne traduit pas l'évolution réelle de la participation. C'est pourquoi, pour tenir compte de la variation de la population de base, il faut employer un indice de participation (Ip), dont voici la formule:

$$I_p = \frac{\left( \frac{\text{effectifs au programme}}{\text{clientèle potentielle}} \right)_{1978-79}}{\left( \frac{\text{effectifs au programme}}{\text{clientèle potentielle}} \right)_{1970-71}} \times 100$$

In the preceding hypothetical case, the relative change in participation over the eight-year period as measured by  $I_p$  would be:

$$I_p = \frac{\frac{240}{600}}{\frac{200}{800}} \times 100 = 160.$$

The index value of 160 represents the equivalent of a 60% increase in participation had the enrolment base remained constant. The difference between the index and 100 indicates the magnitude of change.

#### LIMITATIONS

Beginning in 1977-78, the Ontario Ministry of Education provided statistics on immersion programmes using the following definition: a programme in which French is the language of instruction for at least 75% at the elementary level or 60% at the secondary level. Programmes which may be locally labelled as immersion and included prior to 1977-78, are thus reclassified, for statistical purposes, as second language programmes in Ontario. For example, a 50% immersion programme in 1976-77 would not be counted as immersion in 1977-78 or in subsequent school years but would be counted as a second language programme. The reader is therefore cautioned in making historical comparisons.

With respect to data on minority language education in Alberta, no distinction is made by that province between the regular French and the French immersion programmes.

Prince Edward Island and New Brunswick do not have provincial pre-elementary programmes. However, Department of National Defence schools within these provinces do have pre-elementary enrolment.

Enrolments in the regional vocational schools of Nova Scotia are excluded.

The figures showing the number of schools offering various language programmes are not meant to be summed. A school offering more than one programme would be included in more than one category.

À partir des chiffres donnés dans l'exemple ci-dessus, on calculerait l'indice de participation pour la période de huit ans comme suit:

$$I_p = \frac{\frac{240}{600}}{\frac{200}{800}} \times 100 = 160.$$

La valeur de l'indice (160) équivaut à une augmentation de 60 % de la participation pour une population scolaire constante. La différence entre la valeur de l'indice et 100 indique l'ampleur de la variation.

#### RESTRICTIONS

Depuis 1977-78, le ministère de l'Éducation de l'Ontario fournit des statistiques sur les programmes d'immersion, définis comme suit: programmes dans lesquels le français est la langue d'enseignement dans une proportion d'au moins 75 % de la semaine d'étude au niveau primaire ou de 60 % au niveau secondaire. Les programmes pouvant être assimilés localement à des programmes d'immersion et qui ont été pris en compte avant 1977-78 ont par conséquent été reclassés, à des fins statistiques, comme programmes d'enseignement de la langue seconde, en Ontario. Par exemple, un programme d'immersion à 50 % en 1976-77 ne serait pas considéré comme tel à partir de 1977-78; il serait plutôt classé comme programme d'enseignement de la langue seconde. Nous invitons donc le lecteur à faire preuve de prudence en effectuant des comparaisons entre les données de diverses années.

Pour ce qui est des données sur l'enseignement de la langue de la minorité en Alberta, cette province ne fait aucune distinction entre les programmes normaux de français et les programmes d'immersion en français.

L'Île-du-Prince-Édouard et le Nouveau-Brunswick n'offrent pas de programmes préscolaires provinciaux. Néanmoins, les écoles du ministère de la Défense nationale dans ces provinces ont les effectifs préscolaires.

Les effectifs des écoles régionales de formation professionnelle de la Nouvelle-Écosse sont exclus.

Les chiffres montrant le nombre d'écoles offrant divers programmes de langue ne peuvent être additionnés, car les écoles offrant plus d'un programme seraient incluses dans plus d'une catégorie.

## HIGHLIGHTS

### Education in French Outside Quebec, 1978-79

#### French as Language of Instruction

- Over 168,000 students (104,000 elementary, 65,000 secondary) were enrolled in programmes designed for French-speaking students (excluding Alberta).
- In all provinces except Alberta, 90% of elementary students received French instruction for at least 70% of the school week; in Alberta two thirds of the students received French instruction for less than 60% of the week.
- In Ontario and the Atlantic provinces 93% of secondary students received French instruction for at least 70% of the school week; in the Western provinces 68% received French instruction for less than 60% of the week.
- The number of students enrolled in French immersion programs increased 29% over the previous year.
- While Ontario's immersion enrolment continued to grow, its national share of students dropped six percentage points over 1977-78. The Western provinces share increased five percentage points and the Atlantic provinces one point.
- Two hundred eighty-one schools offered immersion programmes in 1978-79, up from 237 in 1977-78.

#### French as Second Language

- Over 1.5 million students attending English schools studied French as a second language.
- Forty-four per cent of elementary students studied French as a second language in 1978-79 compared to 28% in 1970-71.
- Approximately 41% of secondary students studied French as a second language in 1978-79, down from 56% in 1970-71 but stable since 1974-75.
- The highest participation rate for French as a second language was 83% in Grade 8; the lowest being in Grade 12, with 20%.

## POINTS SAILLANTS

### Enseignement en français à l'extérieur du Québec, 1978-79

#### Français comme langue d'enseignement

- Plus de 168,000 élèves (104,000 au niveau élémentaire, 65,000 au niveau secondaire) étaient inscrits à des programmes destinés aux élèves francophones (ne comprend pas l'Alberta).
- Dans toutes les provinces, sauf l'Alberta, 90 % des élèves de l'élémentaire étudiaient en français pendant au moins 70 % de la semaine scolaire; en Alberta, les deux tiers des élèves étudiaient dans cette langue pendant moins de 60 % de la semaine.
- En Ontario et dans les provinces de l'Atlantique, 93 % des élèves du secondaire étudiaient en français pendant au moins 70 % de la semaine scolaire; dans les provinces de l'Ouest, 68 % recevaient leur enseignement en français pendant moins de 60 % de la semaine.
- Le nombre des élèves inscrits aux programmes d'immersion en français s'est accru de 29 % par rapport à l'année précédente.
- En Ontario, les effectifs des programmes d'immersion ont continué à augmenter, mais leur part de l'ensemble des effectifs a diminué de six points par rapport à 1977-78. La proportion des effectifs des provinces de l'Ouest a progressé de cinq points par rapport au total national, tandis que celle des provinces de l'Atlantique s'est accrue de 1 point.
- Deux cent quatre-vingt et une écoles offraient des programmes d'immersion en 1978-79, une hausse par rapport à 237 en 1977-78.

#### Français comme langue seconde

- Plus de 1.5 million d'élèves fréquentant des écoles anglaises étudiaient le français comme langue seconde.
- Quarante-quatre pour cent des élèves du niveau élémentaire ont étudié le français comme langue seconde en 1978-79, contre 28 % en 1970-71.
- Environ 41 % des élèves du niveau secondaire étudiaient le français comme langue seconde en 1978-79, proportion inchangée depuis 1974-75, mais qui représente une baisse par rapport aux 56 % enregistrés en 1970-71.
- Le taux de participation le plus élevé aux programmes d'enseignement du français comme langue seconde a été enregistré au niveau de la 8e année (83 %), et le plus bas, au niveau de la 12e année (20 %).

Education in English in Quebec, 1978-79

- Approximately 17% of all elementary-secondary students in Quebec receive their instruction in English (8% in the Roman Catholic system, 98% in the Protestant system).
- Almost all French secondary students study English as a second language.

Enseignement en anglais au Québec, 1978-79

- Au Québec, environ 17 % de tous les élèves de l'élémentaire et du secondaire étudiaient en anglais (8 % dans le système catholique romain, 98 % dans le système protestant).
- Presque tous les élèves francophones du niveau secondaire étudiaient l'anglais comme langue seconde.

## SECTION I

### PROGRAMMES IN THE NINE PROVINCES (EXCLUDING QUEBEC)

#### Minority Language Education

In the 1978-79 school year, 203,000 students (an increase from 200,000 in 1977-78) were enrolled in programmes where French was the language of instruction (see Text Table II). Over 168,000 students were enrolled in regular French programmes while 26,000 students (an increase from 20,000 in 1977-78) were enrolled in French immersion programmes.

The regular French programme was offered in 614 schools while 281 schools offered French immersion programmes. In all provinces except Newfoundland, elementary students in both programmes received more instruction in French (83%) than did secondary students (80%), the overall average being 82% of the school week.

Participation rates varied from 0.3% in Newfoundland to 35% in New Brunswick, and the per cent of the school week for which French was the language of instruction varied from 52% in Alberta to 92% in New Brunswick.

#### Second Language Education

In 1978-79, over 1.5 million students were learning French as a subject of study. This represents 43% of the total eligible school enrolment, an increase from 38% in 1970-71. This increase was due to the increase in participation at the elementary level, as participation at the secondary level declined over the eight-year period.

#### Elementary Level

In 1970-71, only two provinces registered participation rates in excess of 30%, New Brunswick (61%) and Ontario (38%). By 1978-79, six provinces experienced large increases (ranging from 11 to 37 percentage points). Only New Brunswick, Saskatchewan and Alberta remained relatively constant.

Over the eight-year period, the number of students studying French increased by approximately 241,000, of which 145,000 were contributed by Ontario. During this same period,

## SECTION I

### PROGRAMMES DANS LES NEUF PROVINCES (AUTRES QUE LE QUÉBEC)

#### Enseignement dans la langue de la minorité

Pendant l'année scolaire 1978-79, 203,000 étudiants (une augmentation par rapport à 200,000 en 1977-78) étaient inscrits en français comme langue d'enseignement (voir tableau explicatif II). Plus de 168,000 étudiants étaient inscrits à des programmes réguliers de français alors que 26,000 étudiants (une augmentation par rapport à 20,000 en 1977-78) étaient inscrits à des programmes d'immersion en français.

Le programme régulier de français était offert dans 614 écoles alors que 281 écoles offraient des programmes d'immersion française. Dans toutes les provinces sauf Terre-Neuve, les étudiants à l'élémentaire inscrits aux deux programmes recevaient plus d'enseignement en français (83 %) que ceux du secondaire (80 %), une moyenne totale de 82 % de la semaine scolaire.

Les taux de participation variaient de 0.3 % à Terre-Neuve à 35 % au Nouveau-Brunswick, et le pourcentage de la semaine scolaire pendant laquelle le français était la langue d'enseignement variait de 52 % en Alberta à 92 % au Nouveau-Brunswick.

#### Enseignement de la langue seconde

En 1978-79, le français était enseigné comme langue seconde à plus de 1.5 million d'élèves, soit 43 % de la clientèle scolaire potentielle. Il s'agit là d'une progression de 38 % par rapport à 1970-71, attribuable à l'augmentation enregistrée au niveau élémentaire, puisque la participation a diminué au niveau secondaire au cours de la période de huit ans.

#### Niveau élémentaire

En 1970-71, seulement deux provinces ont affiché des taux de participation dépassant 30 %, le Nouveau-Brunswick (61 %) et l'Ontario (38 %). L'examen de l'évolution des effectifs sur toute la période 1970-71 à 1978-79 révèle que des augmentations importantes (variant de 11 à 37 points) ont été enregistrées dans six provinces. Seuls le Nouveau-Brunswick, la Saskatchewan et l'Alberta se sont maintenus à peu près au même niveau.

Au cours de la période de huit ans, le nombre d'élèves apprenant le français a augmenté d'environ 241,000, dont 145,000 provenaient de l'Ontario, et la clientèle scolaire potentielle a diminué de

TEXT TABLE I. Participation Rates in French as a Second Language, by Level, Nine Provinces, 1970-71, 1974-75, 1977-78 and 1978-79

TABLEAU EXPLICATIF I. Taux de participation de français comme langue seconde, selon le niveau, neuf provinces, 1970-71, 1974-75, 1977-78 et 1978-79

Province	Elementary - Élémentaire			
	1970-71	1974-75	1977-78	1978-79
Newfoundland - Terre-Neuve	21.4	34.2	35.9	37.8
Prince Edward Island - Île-du-Prince-Édouard	21.2	42.2	55.3	59.4
Nova Scotia - Nouvelle-Écosse	10.4	22.3	29.9	37.4
New Brunswick - Nouveau-Brunswick	60.6	65.1	60.3	62.9
Ontario	37.5	46.0	53.3	55.5
Manitoba	29.6	39.8	38.4	40.5
Saskatchewan	5.2	5.3	4.5	5.9
Alberta	25.3	29.7	24.2	23.6
British Columbia - Colombie-Britannique	5.6	14.9	24.8	28.1
<u>Total, 9 provinces</u>	28.4	36.8	41.7	43.9
	Secondary - Secondaire			
	1970-71	1974-75	1977-78	1978-79
Newfoundland - Terre-Neuve	64.4	54.6	54.8	56.0
Prince Edward Island - Île-du-Prince-Édouard	83.0	69.5	65.3	61.0
Nova Scotia - Nouvelle-Écosse	70.0	61.9	64.3	63.6
New Brunswick - Nouveau-Brunswick	79.5	72.3	66.6	69.5
Ontario	48.9	33.9	36.2	37.0
Manitoba	54.5	41.2	41.1	39.9
Saskatchewan	68.9	54.9	46.4	46.0
Alberta	41.2	30.1	27.3	28.3
British Columbia - Colombie-Britannique	65.7	44.5	38.1	43.2
<u>Total, 9 provinces</u>	55.8	41.6	40.2	41.4



TEXT TABLE II. Summary Statistics on Minority Language Education Programmes, Nine Provinces, 1978-79

TABLEAU EXPLICATIF II. Statistiques sommaires sur les programmes d'enseignement dans la langue de la minorité, neuf provinces, 1978-79

Province	Regular Régulier			Immersion			Total			
	Enrolments	Per cent of school week	Number of schools(1)	Enrolments	Per cent of school week	Number of schools(1)	Enrolments	Per cent of week	Participa- tion rate	Number of schools(1)
	Effectifs	Pourcen- tage de la semaine scolaire	Nombre d'écoles(1)	Effectifs	Pourcen- tage de la semaine scolaire	Nombre d'écoles(1)	Effectifs	Pourcen- tage de la semaine	Taux de participa- tion	Nombre d'écoles(1)
Newfoundland - Terre-Neuve:										
K.-6 - M.-6	155	64	1	188	91	3	343	79	0.4	4
7-11	53	82	2	5	100	2	58	84	0.1	4
<b>Total</b>	<b>208</b>	<b>67</b>	<b>3</b>	<b>193</b>	<b>91</b>	<b>5</b>	<b>401</b>	<b>79</b>	<b>0.3</b>	<b>8</b>
Prince Edward Island - Île-du-Prince-Édouard:										
1-6	297	98	-	639	91	10	936	93	6.9	10
7-12	324	73	2	181	68	3	505	71	3.6	5
<b>Total</b>	<b>621</b>	<b>85</b>	<b>2</b>	<b>820</b>	<b>86</b>	<b>13</b>	<b>1,441</b>	<b>85</b>	<b>5.2</b>	<b>15</b>
Nova Scotia - Nouvelle-Écosse:										
P.-6	3,163	74	10	254	84	3	3,417	75	3.4	13
7-12	2,325	62	17	109	28	7	2,434	60	2.6	24
<b>Total</b>	<b>5,488</b>	<b>69</b>	<b>27</b>	<b>363</b>	<b>67</b>	<b>10</b>	<b>5,851</b>	<b>69</b>	<b>3.0</b>	<b>37</b>
New Brunswick - Nouveau-Brunswick:										
K.-6 - M.-6	25,364	94	85	3,593	88	21	28,957	94	37.5	106
7-12	26,350	90	83	170	42	14	26,520	90	32.3	97
<b>Total</b>	<b>51,714</b>	<b>92</b>	<b>168</b>	<b>3,763</b>	<b>85</b>	<b>35</b>	<b>55,477</b>	<b>92</b>	<b>34.8</b>	<b>203</b>
Ontario:										
K.-8 - M.-8	69,770	..	297	15,042	91	160(3)	84,812	..	6.7	457(3)
9-13	31,117	..	60	-	-	-	31,117	..	4.8	60
<b>Total</b>	<b>100,887</b>	<b>(2)</b>	<b>357</b>	<b>15,042</b>	<b>91</b>	<b>160(3)</b>	<b>115,929</b>	<b>(2)</b>	<b>6.1</b>	<b>517(3)</b>
Manitoba:										
K.-6 - M.-6	4,222	69	19	2,020	79	9	6,242	72	5.5	28
7-12	3,411	50	28	501	47	12	3,912	50	3.8	40
<b>Total</b>	<b>7,633</b>	<b>61</b>	<b>47</b>	<b>2,521</b>	<b>72</b>	<b>21</b>	<b>10,154</b>	<b>64</b>	<b>4.7</b>	<b>68</b>
Saskatchewan:										
K.-6 - M.-6	727	49	6	1,065	76	10	1,792	65	1.6	16
7-12	1,008	31	4	143	50	3	1,151	33	1.1	7
<b>Total</b>	<b>1,735</b>	<b>39</b>	<b>10</b>	<b>1,208</b>	<b>73</b>	<b>13</b>	<b>2,943</b>	<b>53</b>	<b>1.4</b>	<b>23</b>
Alberta:										
K.-6 - M.-6	...	...	...	...	...	...	6,870	53	3.1	54
7-12	...	...	...	...	...	...	1,658	46	0.8	15
<b>Total</b>	<b>...</b>	<b>...</b>	<b>...</b>	<b>...</b>	<b>...</b>	<b>...</b>	<b>8,528</b>	<b>52</b>	<b>2.0</b>	<b>69</b>
British Columbia - Colombie-Britannique:										
K.-7 - M.-7	-	-	-	2,042	87	23	2,042	87	0.7	23
8-12	-	-	-	52	45	1	52	45	--	1
<b>Total</b>	<b>-</b>	<b>-</b>	<b>-</b>	<b>2,094</b>	<b>86</b>	<b>24</b>	<b>2,094</b>	<b>86</b>	<b>0.4</b>	<b>24</b>
<b>Total, 9 provinces:</b>										
Elementary - Élémentaire	103,698(4)	88(4,5)	418(4)	24,843(4)	89(4)	239(3,4)	135,411	83(5)	5.9	711(3)
Secondary - Secondaire	64,588(4)	82(4,5)	196(4)	1,161(4)	48(4)	42(4)	67,407	80(5)	4.4	253
<b>TOTAL</b>	<b>168,286(4)</b>	<b>85(4,5)</b>	<b>614(4)</b>	<b>26,004(4)</b>	<b>87(4)</b>	<b>281(3,4)</b>	<b>202,818</b>	<b>82(5)</b>	<b>5.3</b>	<b>964(3)</b>

(1) "Secondary" includes mixed elementary-secondary schools. In Manitoba and Saskatchewan, the elementary school level is K.-8, the remainder being secondary (see Table 6).

(1) Le niveau secondaire comprend les écoles offrant des classes élémentaires et secondaires. Au Manitoba et en Saskatchewan, le niveau élémentaire va de la maternelle à la 8e année, le reste faisant partie du secondaire (voir le tableau 6).

(2) Precise data for Ontario are not available. However, in most known cases the proportion exceeds 90%.

(2) Les données précises pour l'Ontario ne sont pas disponibles. Toutefois, dans la plupart des cas, la proportion dépasse 90 %.

(3) Estimate.

(3) Estimation.

(4) Excluding Alberta.

(4) Ne comprend pas l'Alberta.

(5) Excluding Ontario.

(5) Ne comprend pas l'Ontario.

eligible elementary enrolment decreased by 332,000. These two factors caused the participation rate to increase 15.5 percentage points (28.4% to 43.9%). Text Table III provides the reader with the basis for making interprovincial comparisons.

### Secondary Level

In 1970-71 the proportion of students learning French as a subject of study at the secondary level was 56%; Prince Edward Island, Nova Scotia, and New Brunswick recording the highest participation rates (all over 70%). By 1978-79, the secondary participation rate had dropped in each of the nine provinces, descending to a combined rate of 41% (a decrease of 158,000 students studying French over a period when eligible secondary enrolment increased by 95,000).

Although secondary participation rates have fallen 14.4 percentage points overall between 1970-71 and 1978-79, the changes have not occurred at a steady annual rate. Between 1970-71 and 1974-75, the rate declined 14.2 points. Between 1974-75 and 1977-78, the rate was stable (down by 1.4 points). In 1978-79, the first yearly increase (1.2 percentage points) was registered.

332,000. Ces deux facteurs ont fait augmenter le taux de participation de 15.5 points (de 28.4 % à 43.9 %). Le tableau explicatif III fournit au lecteur la base lui permettant d'établir des comparaisons entre les provinces.

### Niveau secondaire

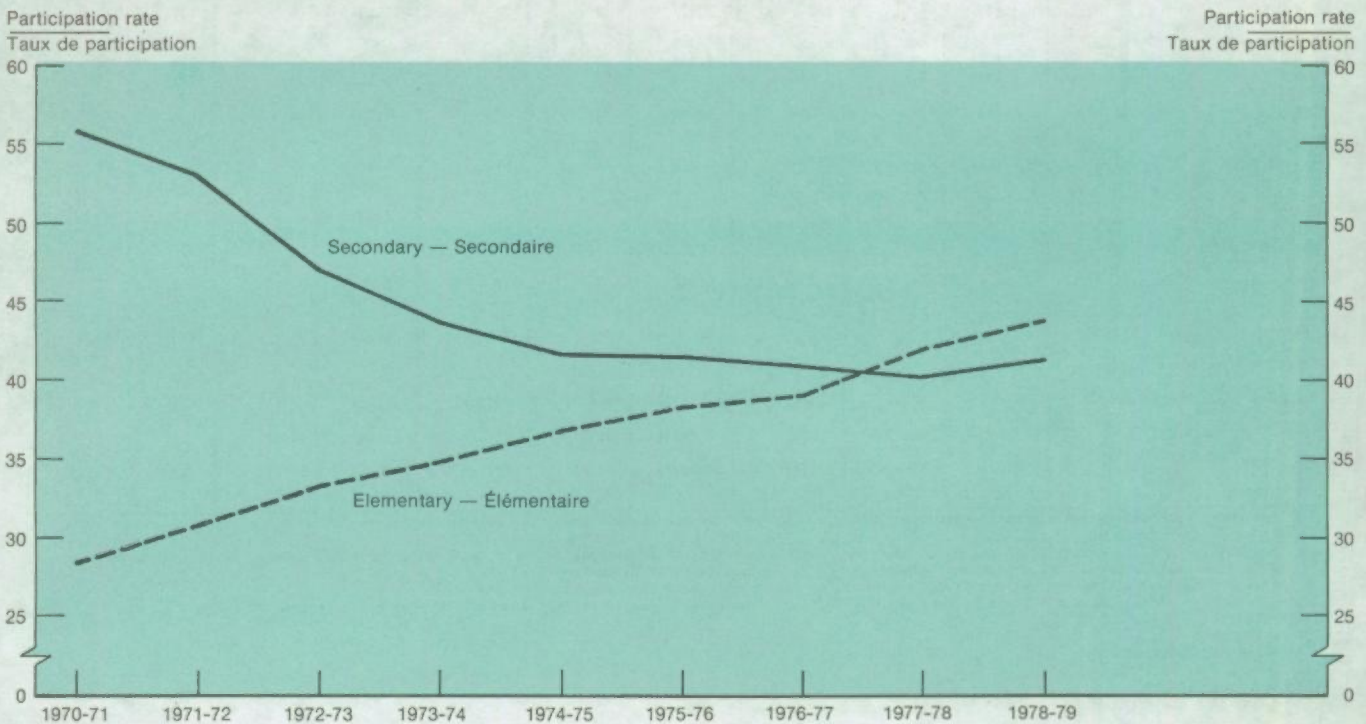
En 1970-71, la proportion des élèves étudiant le français comme langue seconde au niveau secondaire s'établissait à 56 %; l'Île-du-Prince-Édouard, la Nouvelle-Écosse et le Nouveau-Brunswick enregistrant les taux de participation les plus élevés (tous supérieurs à 70 %). En 1978-79, le taux de participation au secondaire a diminué dans chacune des neuf provinces, donnant un taux combiné de 41 % (on note une baisse de 158,000 élèves apprenant le français au cours de cette période, alors que la clientèle scolaire potentielle a augmenté de 95,000).

Bien que les taux de participation soient descendus de 14.4 points entre 1970-71 et 1978-79, les changements ne se sont pas produits à un rythme annuel constant. Entre 1970-71 et 1974-75, le taux de participation a diminué de 14.2 points. Entre 1974-75 et 1977-78, il s'est maintenu (il n'y a eu qu'une baisse légère de 1.4 point). En 1978-79, une augmentation annuelle de 1.2 point a été enregistrée pour la première fois.

Figure 1

### Participation Rates by Level, French as a Second Language, 9 Provinces, 1970-71 to 1978-79

### Taux de participation selon le niveau, français comme langue seconde, 9 provinces, 1970-71 à 1978-79



TEXT TABLE III. Summary Statistics on Programmes for French as a Second Language, Nine Provinces, 1978-79

TABLEAU EXPLICATIF III. Statistiques sommaires sur les programmes de français comme langue seconde, neuf provinces, 1978-79

Province	Eligible enrolment	Enrolment in French courses	Proportion of students enrolled in French courses	Participation index (1970-71 = 100)	Per cent of school week	Number of schools(1)
	Clientèle scolaire potentielle	Effectifs inscrits aux cours de français	Proportion des élèves inscrits aux cours de français	Indice de participation (1970-71 = 100)	Pourcentage de la semaine scolaire	Nombre d'écoles(1)
<b>Newfoundland - Terre-Neuve:</b>						
K.-6 - M.-6	91,010	34,441	38	177	6	152
7-12	61,763	34,568	56	87	11	254
<b>Total</b>	<b>152,773</b>	<b>69,009</b>	<b>45</b>	<b>122</b>	<b>8</b>	<b>406</b>
<b>Prince Edward Island - île-du-Prince-Édouard:</b>						
K.-6 - M.-6	12,693	7,534	59	280	6	23
7-12	13,659	8,332	61	74	11	45
<b>Total</b>	<b>26,352</b>	<b>15,866</b>	<b>60</b>	<b>125</b>	<b>8</b>	<b>68</b>
<b>Nova Scotia - Nouvelle-Écosse:</b>						
P.-6	98,189	36,679	37	360	7	191
7-12	89,998	57,205	64	91	12	222
<b>Total</b>	<b>188,187</b>	<b>93,884</b>	<b>50</b>	<b>143</b>	<b>10</b>	<b>413</b>
<b>New Brunswick - Nouveau-Brunswick:</b>						
K.-6 - M.-6	48,357	30,422	63	104	7	136
7-12	55,633	38,680	70	87	14	149
<b>Total</b>	<b>103,990</b>	<b>69,102</b>	<b>66</b>	<b>96</b>	<b>11</b>	<b>285</b>
<b>Ontario:</b>						
K.-8 - M.-8	1,180,831	655,198	55	148	9	3,240(2)
9-13	612,385	226,595	37	76	13(2)	540(2)
<b>Total</b>	<b>1,793,216</b>	<b>881,793</b>	<b>49</b>	<b>121</b>	<b>10(2)</b>	<b>3,780(2)</b>
<b>Manitoba:</b>						
K.-6 - M.-6	107,791	43,613	40	137	6	239
7-12	97,718	39,004	40	73	11	230
<b>Total</b>	<b>205,509</b>	<b>82,617</b>	<b>40</b>	<b>100</b>	<b>8</b>	<b>469</b>
<b>Saskatchewan:</b>						
K.-6 - M.-6	108,268	6,409	6	114	7	240
7-12	100,395	46,199	46	67	11	312
<b>Total</b>	<b>208,663</b>	<b>52,608</b>	<b>25</b>	<b>73</b>	<b>10</b>	<b>552</b>
<b>Alberta:</b>						
K.-6 - M.-6	215,938	51,014	24	93	7	300
7-12	212,597	60,157	28	69	11	477
<b>Total</b>	<b>428,535</b>	<b>111,171</b>	<b>26</b>	<b>80</b>	<b>9</b>	<b>777</b>
<b>British Columbia - Colombie-Britannique:</b>						
K.-7 - M.-7	299,888	84,360	28	505	6	717
8-12	215,804	93,192	43	66	11	346
<b>Total</b>	<b>515,692</b>	<b>177,552</b>	<b>34</b>	<b>124</b>	<b>9</b>	<b>1,063</b>
<b>Total, 9 provinces:</b>						
Elementary - Élémentaire	2,162,965	949,670	44	155	8	5,238(2)
Secondary - Secondaire	1,459,952	603,932	41	74	12(2)	2,575(2)
<b>TOTAL</b>	<b>3,622,917</b>	<b>1,553,602</b>	<b>43</b>	<b>113</b>	<b>10(2)</b>	<b>7,813(2)</b>

(1) "Secondary" includes mixed elementary-secondary schools. In Manitoba and Saskatchewan, the elementary school level is K.-8, the remainder being secondary (see Table 6).

(1) Le niveau secondaire comprend des écoles offrant des classes élémentaires et secondaires. Au Manitoba et en Saskatchewan, le niveau élémentaire va de la maternelle à la 8e année, le reste faisant partie du secondaire (voir le tableau 6).

(2) Estimate.  
(2) Estimation.

Second Language Patterns, 1978-79

While trends described by level are useful, a grade by grade examination of data reveals a series of patterns not otherwise discernible.

Pattern I - Participation. As a general rule, at the elementary level the participation rate was lowest in Grade 1 (exceptions being Ontario and Saskatchewan with lows in Grade 2), increasing until a high was reached in the late elementary or early secondary grades. Thereafter, the participation rate declined each year in each province such that in the last year of secondary school, the highest participation rate was 31% (in Nova Scotia).

Pattern II - Concentration. When participation rates reach 90%, the programme is, in practice, compulsory. Such is the case in Prince Edward Island (Grades 6, 7), Nova Scotia (Grade 7), New Brunswick (Grades 5 to 9), and Ontario (Grades 7, 8). All provinces except Manitoba and Alberta recorded participation rates exceeding 75% in one or more grades.

Participation rates decline sharply in all provinces in either the ninth or tenth grade. In fact, apart from Grade 10 in New Brunswick, no participation rate exceeded 50% after the ninth grade.

Pattern III - Continuity. While all provinces had a particularly high participation rate in one or more grades, several exhibited rather large rates over a series of grades. With the exception of Saskatchewan and Alberta, all provinces had rates of at least 50% for four or more consecutive years of schooling. These ranged from a low of four consecutive years in British Columbia (Grades 6 to 9) to a high of eight years in New Brunswick (Grades 3 to 10).

Pattern IV - Time devoted to French. In general, 7% or 8% of the school week was spent studying French at the elementary level. Percentages increased gradually at the secondary level to a high of 14% in Grade 12.

Pattern V - Changing participation rates by grade. In general, the proportion of students studying French increased from Grade 1 (23%) to Grade 8 (83%); the largest increase occurring between Grades 3 and 4. From Grade 8 to 12, the rate dropped 63 points; the largest decrease being 31 points between Grades 8 and 9.

Tendances dans l'étude de la langue seconde, 1978-79

Bien que l'évolution décrite selon le niveau soit utile, un examen des données selon l'année d'étude révèle une série de tendances que l'on ne pourrait discerner autrement.

Tendance I - Participation. En règle générale, au niveau élémentaire, le taux de participation est le plus faible en première année (l'exception faite de l'Ontario et de la Saskatchewan avec une baisse en 2e année), atteignant une hausse dans la dernière année de l'élémentaire ou au début du secondaire. Par après, le taux de participation a diminué pour chaque année dans chaque province, de sorte que, pour la dernière année du niveau secondaire, le taux de participation le plus élevé s'établissait à 31 % (en Nouvelle-Écosse).

Tendance II - Concentration. Lorsque les taux de participation atteignent 90 %, le programme est, en pratique, obligatoire. Tel est le cas dans l'Île-du-Prince-Édouard (6e et 7e année), en Nouvelle-Écosse (7e année), au Nouveau-Brunswick (5e à 9e année) et en Ontario (7e et 8e année). Toutes les provinces, sauf le Manitoba et l'Alberta, ont enregistré des taux de participation dépassant 75 % dans une année ou plus.

Les taux de participation diminuent sensiblement dans toutes les provinces, soit dans la neuvième, soit dans la dixième année. En fait, mis à part la 10e année au Nouveau-Brunswick, aucun taux de participation ne dépassait 50 % après la neuvième année.

Tendance III - Continuité. Tandis que toutes les provinces avaient un taux de participation particulièrement élevé dans une ou plusieurs années, plusieurs ont affiché des taux plutôt élevés pour une série d'années. Exception faite de la Saskatchewan et de l'Alberta, toutes les provinces avaient un taux d'au moins 50 % pour quatre années d'études consécutives ou plus. Ces taux variaient de quatre ans en Colombie-Britannique (6e à 9e année) à huit ans au Nouveau-Brunswick (3e à 10e année).

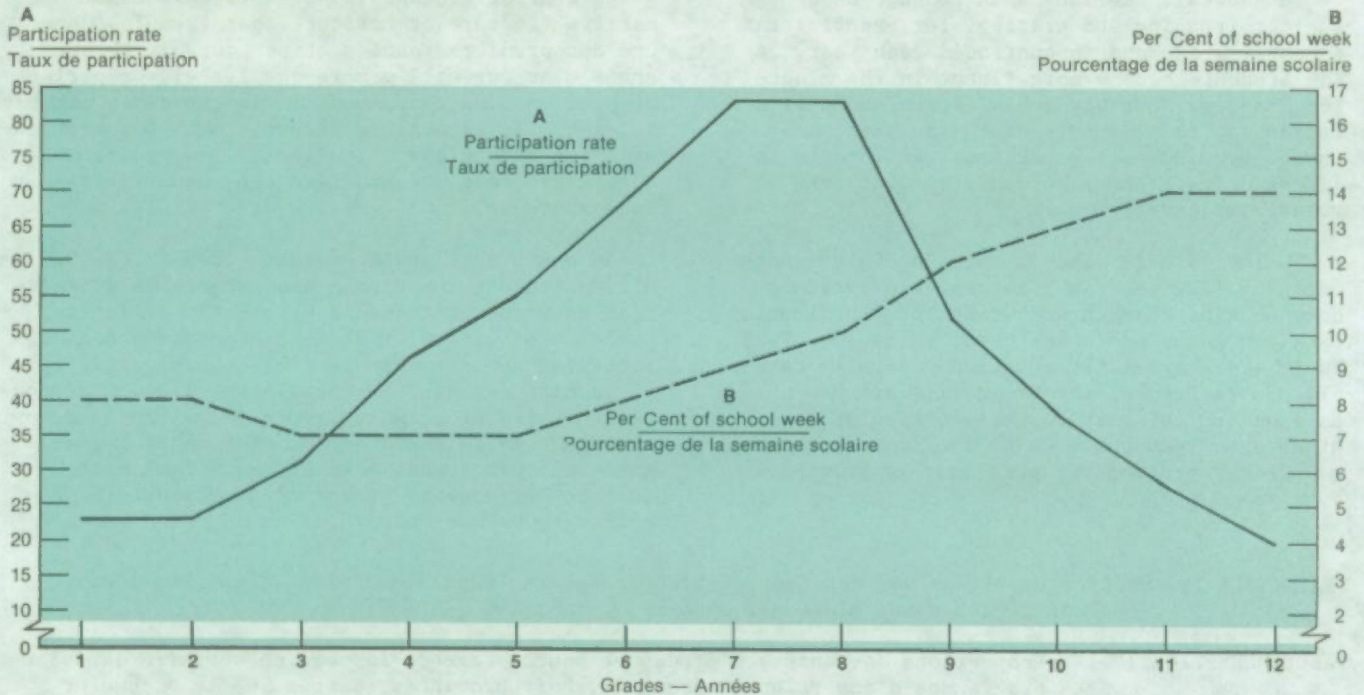
Tendance IV - Temps consacré à l'étude du français. En général, 7 % ou 8 % de la semaine scolaire a été consacré au français au niveau élémentaire. Les pourcentages ont augmenté graduellement au niveau secondaire pour atteindre 14 % en 12e année.

Tendance V - Variation des taux de participation selon l'année d'études. En général, la proportion des élèves étudiant le français a augmenté d'une année d'études à l'autre de la 1<sup>ère</sup> année (23 %) à la 8e (83 %), l'augmentation la plus forte étant enregistrée entre la 3e et la 4e année. De la 8e à la 12e année, par contre, le taux de participation a baissé de 63 points, la diminution la plus forte (31 points) intervenant entre la 8e et la 9e année.

Figure II

**Participation Rates and Per Cent of School Week, by Grade,  
French as a Second Language, 9 Provinces, 1978-79**

**Taux de participation et pourcentage de la semaine scolaire, selon l'année d'études,  
français comme langue seconde, 9 provinces, 1978-79**



French Immersion Programmes

Prior to the initiation of the Royal Commission on Bilingualism and Biculturalism in 1970, the minority official languages (English in Quebec, French in the remaining provinces) were offered in two modes: as the language of instruction to the minority group and as a subject of study to the majority group. Since that time, a new programme termed immersion(1) has appeared in all provinces, although in varying degrees. The rapid implementation of these programmes in recent years has had a significant impact on language education in Canada. This publication considers the programmes where the language of instruction is French, and where the vast majority of students did not speak French upon entry into the programme.(2) At the

Programmes d'immersion en français

Avant la création de la Commission royale d'enquête sur le bilinguisme et le biculturalisme en 1970, les langues officielles minoritaires (anglais au Québec, français dans les autres provinces) étaient offertes de deux façons: comme langue d'enseignement au groupe minoritaire et comme matière de cours au groupe majoritaire. Depuis ce temps, un nouveau programme appelé immersion(1) a été lancé dans toutes les provinces, quoique à des degrés divers. La mise sur pied rapide de ces programmes au cours des dernières années a influé de façon significative sur l'enseignement des langues au Canada. La présente publication porte sur les programmes dans lesquels la langue d'enseignement est le français et la grande majorité des élèves ne parlaient pas le français lors de leur inscription au programme(2). Par ailleurs, l'inclusion

- (1) The objectives of the French immersion programmes are to provide non-French speaking children the opportunity to receive a significant part of their education in French and thereby become fluent in that language.
- (2) It is important to note that a number of students whose mother tongue is French or whose ethnic origin is French may be enrolled in French immersion programmes. However, it remains true that the vast majority did not speak French upon entry into the programme.

- (1) Les programmes d'immersion en français visent à fournir aux enfants non francophones l'occasion de recevoir une partie importante de leur enseignement en français et ainsi de pouvoir parler couramment cette langue.
- (2) Il est important de noter qu'un certain nombre d'élèves dont la langue maternelle est le français ou qui sont d'origine ethnique française peuvent s'inscrire à des programmes d'immersion en français. Toutefois, c'est un fait que la grande majorité des élèves ne parlaient pas français lors de leur inscription au programme.

same time, the inclusion of some students who had a knowledge of French prior to entry into these programmes does not significantly alter the conclusions which follow.

In general, English is introduced as a subject (reading and writing, for example) in an early grade and is continued each year. As the students become more fluent in the minority language, further subjects are added with English as the language of instruction, although considerable experimentation occurs in immersion programmes due to its relatively recent implementation.

In the 1978-79 school year, 26,000 students were enrolled in French immersion programmes between kindergarten and Grade 12. Enrolments were concentrated in the early years (see Text Table IV) where implementation generally takes place. Therefore, the programmes are expanding due not only to the addition of a new grade each year but also to the fact that the new group entering the programme is growing.

de certains élèves qui avaient une certaine connaissance du français avant leur entrée dans ces programmes ne modifie pas de façon significative les conclusions qui suivent.

En général, l'anglais est introduit comme une matière (lecture et écriture, par exemple) dans une des premières années et se poursuit chaque année. Au fur et à mesure que les élèves parlent de plus en plus couramment la langue de la minorité (c.-à-d., le français), d'autres matières sont enseignées en anglais. Toutefois, les programmes d'immersion ont un caractère très expérimental, vu leur nouveauté.

Au cours de l'année scolaire 1978-79, 26,000 élèves étaient inscrits à des programmes d'immersion en français entre la maternelle et la 12e année. Les effectifs étaient concentrés dans les premières années (voir le tableau explicatif IV), où la mise sur pied a généralement lieu. Par conséquent, les programmes prennent de l'ampleur non seulement en raison de l'addition d'une nouvelle année d'étude à chaque année, mais également du fait que le nouveau groupe d'inscrivants au programme progresse aussi.

TEXT TABLE IV. Grade Proportions and Per Cent of School Week in French Immersion, Eight Provinces (Excluding Quebec and Alberta), 1978-79

TABLEAU EXPLICATIF IV. Proportions des années d'études et pourcentage de la semaine scolaire dans les programmes d'immersion en français, huit provinces (autres que le Québec et l'Alberta), 1978-79

Grade	Per cent of total immersion enrolments	Average per cent of school week
Année d'études	Pourcentage de l'effectif total du programme d'immersion	Pourcentage moyen de la semaine scolaire
K. - M.	31	96
1	19	91
2	15	85
3	12	80
4	8	72
5	5	65
6	4	70
7	3	62
8	2	63
9-12	1	43
<u>TOTAL</u>	100	...

Considerable interprovincial variation occurred in the grades in which French immersion programmes were offered in 1978-79, and in the per cent of school week devoted to immersion by grade. As indicated in Text Table V, kindergarten (which accounts for 31% of total immersion) was offered in all provinces which have a provincial pre-elementary programme.

Il existe des variations considérables entre les provinces pour ce qui est des années offrant des programmes d'immersion en français en 1978-79 et quant au pourcentage de la semaine scolaire alloué à l'immersion selon l'année. Comme l'indique le tableau explicatif V, l'immersion était offerte au niveau de la maternelle (qui intervient pour 31 % de l'immersion totale) dans toutes les provinces qui ont un programme préscolaire provincial.

Between 67% and 91% of the school week is devoted to French instruction in the eight provinces. All provinces except Newfoundland and Prince Edward Island offer immersion programmes throughout the elementary grades.

Entre 67 % et 91 % de la semaine scolaire est consacrée à l'enseignement en français dans les huit provinces. Toutes les provinces, sauf Terre-Neuve et l'Île-du-Prince-Édouard offrent des programmes d'immersion à toutes les années de l'élémentaire.

TEXT TABLE V. Summary Statistics on French Immersion Programmes, Eight Provinces, 1978-79

TABLEAU EXPLICATIF V. Statistiques sommaires sur les programmes d'immersion en français, huit provinces, 1978-79

Province	Number of schools offering immersion	Enrolments in immersion	Per cent of school week	Grades in which immersion offered
	Nombre d'écoles offrant des programmes d'immersion	Effectifs des programmes d'immersion	Pourcentage de la semaine scolaire	Années dans lesquelles les programmes d'immersion sont offerts
Newfoundland - Terre-Neuve	5	193	91	K.-4, 6-8 - M.-4, 6-8
Prince Edward Island - Île-du-Prince-Édouard	13	820	86	1-5, 7-9
Nova Scotia - Nouvelle-Écosse	10	363	67	P.-8
New Brunswick - Nouveau-Brunswick	35	3,763	85	K.-9 - M.-9
Ontario	160	15,042	91	K.-8 - M.-8
Manitoba	21	2,521	72	K.-10 - M.-10
Saskatchewan	13	1,208	73	K.-12 - M.-12
British Columbia - Colombie-Britannique	24	2,094	86	K.-10 - M.-10
<b>TOTAL, 8 PROVINCES</b>	<b>281</b>	<b>26,004</b>	<b>87</b>	<b>...</b>

Detail on interprovincial variations by grade is provided in Statistical Table 1. While Ontario has 58% of all immersion students, the figure is much higher in kindergarten (80%) and varies between 33% and 56% in the remaining grades. The second largest proportion of immersion enrolment (14%) is in New Brunswick, its largest share (32%) occurring in Grade 5.

Le tableau 1 fournit des détails sur les variations entre les provinces selon l'année d'études. Bien que l'Ontario englobe 58 % de tous les élèves des programmes d'immersion, le chiffre est beaucoup plus élevé pour la maternelle (80 %) et varie entre 33 % et 56 % dans les autres années. Le Nouveau-Brunswick vient au deuxième rang (14 %), la principale partie (32 %) de ses effectifs se trouvant en 5e année.

Change in French Immersion Enrolments, 1977-78 to 1978-79(3)

Évolution des effectifs des programmes d'immersion en français, 1977-78 à 1978-79(3)

From 1977-78 to 1978-79, an additional 6,000 students enrolled in immersion programmes in the eight provinces, representing

Entre 1977-78 et 1978-79, le nombre des élèves inscrits aux programmes d'immersion dans les huit provinces s'est accru de 6,000, soit une hausse de

(3) Includes all provinces outside Quebec except Alberta.

(3) Comprend toutes les provinces à l'extérieur du Québec, sauf l'Alberta.

an increase of 29%, more than double that recorded the previous year (see Appendix B). Only New Brunswick and Ontario registered increases below the national rate (18% each), although together they accounted for one half of the additional students.

While 64% of immersion students were enrolled in Ontario in 1977-78, by 1978-79 the proportion had declined to 58%. This six point decrease is accounted for by a five point increase in the Western provinces' share (17% to 22%) and a one point increase in the Atlantic region (19% to 20%).

The smaller rates of increase in immersion enrolments in New Brunswick and Ontario were primarily due to the expansion of established programmes rather than the addition of schools. The larger rates of increase recorded in the remaining provinces were due to the implementation of new programmes as well as the extension of those already in existence. Newfoundland, Prince Edward Island and Nova Scotia introduced programmes in 15 additional schools (13 to 28). Similarly, in the Western provinces 28 schools were added (from 30 to 58).

29 %, ou plus du double de celle de l'année précédente (voir appendice B). Seuls le Nouveau-Brunswick et l'Ontario ont affiché des augmentations inférieures à la moyenne nationale (18 % dans chaque cas), bien que ces deux provinces aient été à l'origine de la moitié de la hausse.

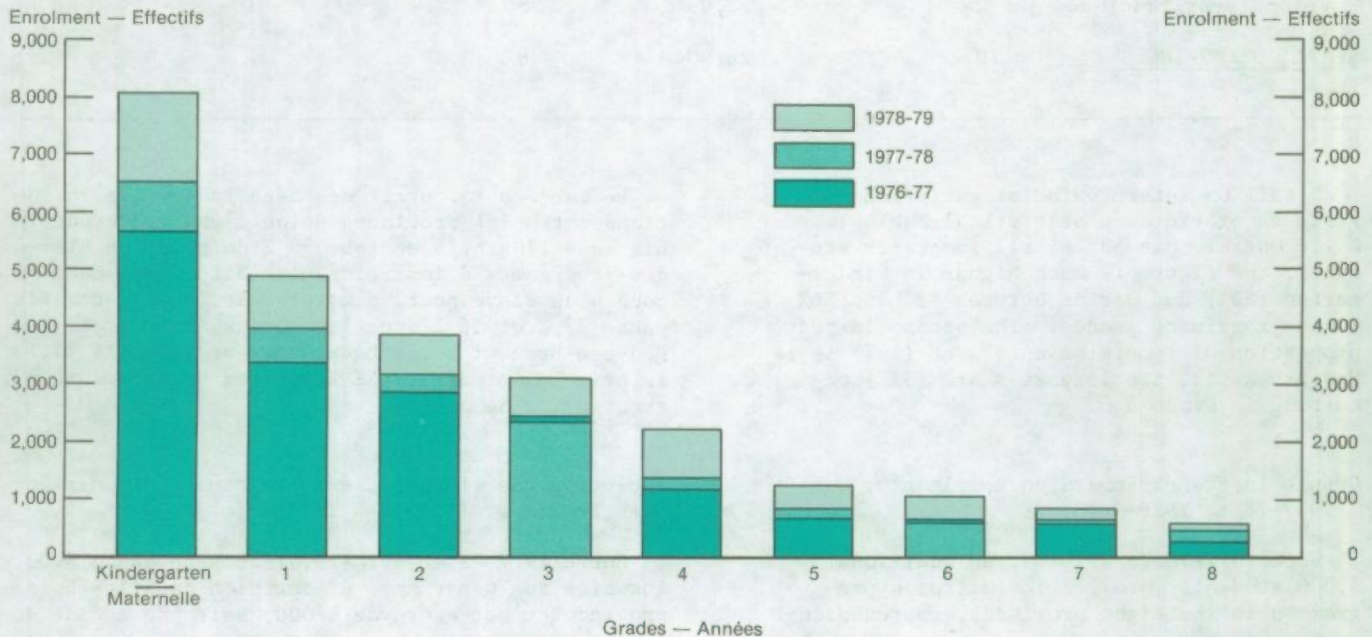
Soixante-quatre pour cent des élèves inscrits aux programmes d'immersion fréquentaient les écoles de l'Ontario en 1977-78, contre 58 % en 1978-79. Cette baisse de six points tient à l'accroissement de la part des provinces de l'Ouest (qui est passée de 17 % à 22 %) et de celle de la région de l'Atlantique (19 % à 20 %).

Les hausses enregistrées au Nouveau-Brunswick et en Ontario ont été attribuables à l'expansion des programmes existants plutôt qu'à l'augmentation du nombre des écoles offrant ces programmes. Dans les autres provinces, les augmentations des effectifs ont résulté à la fois de la mise sur pied de nouveaux programmes et de l'expansion des programmes existants. À Terre-Neuve, à l'île-du-Prince-Édouard et en Nouvelle-Écosse, des programmes d'immersion ont été lancés dans 15 écoles supplémentaires (le nombre des établissements offrant ces programmes est passé de 13 à 28). De même, 28 écoles supplémentaires ont commencé à offrir des programmes de ce genre dans les provinces de l'Ouest (leur nombre passant de 30 à 58).

Figure III

**French Immersion Enrolments by Grade, 8 Provinces, <sup>(1)</sup> 1976-77 to 1978-79**

**Effectifs par année, immersion en français, 8 provinces <sup>(1)</sup>, 1976-77 à 1978-79**



(1) Excludes Alberta and Quebec.

(1) Exclut l'Alberta et le Québec.



## SECTION II

### PROGRAMMES IN QUEBEC

#### Minority Language Education

The English minority in Quebec has, since Confederation, been guaranteed the right to an education in their own language. Both the Quebec Ministry of Education and local school boards are organized such that parallel administrations exist for the English and French systems.

Based on the most recent information available, approximately 14% of the total enrolment in Quebec had English as their mother tongue.(1) About 79% of these students were enrolled in the Protestant school system of Quebec. The English Catholic school system represents a second relatively large component of these enrolments.

#### Second Language Education

The Quebec Ministry of Education makes English a compulsory subject of study for all students in the French school system from Grade 5 through graduation. For this reason, any changes in rates of participation in these programmes reflect demographic changes only. At the same time, the rate at the elementary level (37%) is underestimated insofar as a number of school boards in the French school system offer English prior to Grade 5. Data for these boards are unavailable and estimates are not made.

(1) Based on the report Évolution du système d'enseignement anglophone au Québec, published by l'Association canadienne d'éducation de langue française, March 1978.

## SECTION II

### PROGRAMMES AU QUÉBEC

#### Enseignement dans la langue de la minorité

Depuis le début de la Confédération, on a garanti à la minorité anglophone du Québec le droit à l'instruction dans sa langue maternelle. Le ministère de l'Éducation du Québec et les commissions scolaires locales sont tous deux organisés de façon qu'il existe des administrations parallèles pour les systèmes anglais et français.

Basé sur les données les plus récentes, environ 14 % des effectifs scolaires totaux du Québec avaient l'anglais comme langue maternelle(1). Environ 79 % de ces élèves étaient inscrits dans le système scolaire protestant du Québec. Le système scolaire catholique anglais représente un second élément relativement important de ces effectifs.

#### Enseignement de la langue seconde

Le ministère de l'Éducation du Québec fait de l'anglais une matière obligatoire pour tous les élèves dans le système scolaire français de la 5e à la 11e année. Pour cette raison, toutes les variations des taux de participation à ces programmes reflètent des variations démographiques seulement. En même temps, le taux au niveau élémentaire (37 %) est sous-évalué, étant donné qu'un certain nombre de commissions scolaires du système scolaire français offrent un cours d'anglais avant la 5e année. On ne dispose pas de données pour ces commissions et on n'a pas effectué d'estimations.

(1) D'après le rapport de l'Association canadienne d'éducation de langue française intitulé Évolution du système d'enseignement anglophone au Québec, mars 1978.



### SECTION III

#### AN ANALYSIS OF MINORITY LANGUAGE EDUCATION ENROLMENT BY PER CENT OF SCHOOL WEEK, 1978-79

Since 1975-76, each issue of this publication has included a feature analysis of a different aspect of one of the language programmes. The 1977-78 issue provided detailed statistics on students studying French as a second language for various weekly time periods. In the present issue, parallel information is presented on programmes in which French is the language of instruction. This topic was chosen to demonstrate the considerable interprovincial and intraprovincial variations that currently exist within the programme, and will serve to supplement the more general measures reported annually.

Text Table VI documents these variations. Part of the information on Alberta's secondary level has been chosen as an example of the type of information contained in these data. Thirty-five per cent of Alberta's secondary students who were enrolled in the programme received instruction in French for less than 30% of the school week, the average within that interval being 17%. The second largest proportion of students (20%) lies at the other end of the spectrum, receiving instruction in French for between 80% and 90% of the school week.

The following text provides some general conclusions that can be drawn from the data appearing in Text Table VI. Text Table VII identifies the two most popular time intervals within which, generally speaking, at least 50% of each province's students fall.

In conjunction with Text Table VI, the following conclusions can be made with respect to French instructional programmes:

In all cases except Saskatchewan (44%) and Alberta (46%), more than 50% of the students enrolled fall into the two most common of the eight time intervals identified.

In the Atlantic region, the two most popular intervals occur above 60% of the school week.

### SECTION III

#### ANALYSE DE L'ENSEIGNEMENT DANS LA LANGUE DE LA MINORITÉ EN POURCENTAGE DE LA SEMAINE D'ÉTUDES, 1978-79

Depuis 1975-76, on présente une analyse d'un aspect particulier de l'un des programmes de formation linguistique dans chaque numéro de cette publication. Le numéro de 1977-78 contenait des statistiques détaillées sur les élèves étudiant le français comme langue seconde pendant diverses périodes au cours de la semaine d'étude. Dans le présent numéro, le lecteur obtiendra des données de même nature sur les programmes où le français est la langue d'enseignement. Ce sujet a été choisi pour faire ressortir les écarts interprovinciaux et infraprovinciaux considérables qui existent actuellement, et pour compléter les données plus générales présentées tout les ans.

Le tableau explicatif VI fait voir ces écarts. Une partie des données sur les effectifs de niveau secondaire de l'Alberta a été choisie pour illustrer le genre de renseignements dont ces statistiques font état. Trente-cinq pour cent des effectifs secondaires de cette province qui étaient inscrits à ce programme ont suivi des cours donnés en français pendant moins de 30 % de la semaine d'étude, la moyenne s'établissant à 17 %. À l'opposé, 20 % des élèves, soit le deuxième groupe en importance, ont reçu leur formation en français pendant 80 % et 90 % de la semaine.

L'analyse qui suit présente des conclusions générales qui peuvent être tirées des données du tableau explicatif VI. Le tableau explicatif VII montre quelles sont les deux catégories qui comptent le plus grand nombre d'élèves; en règle générale, elles regroupent au moins 50 % des effectifs de chaque province.

Voici les conclusions tirées du tableau explicatif VI en ce qui concerne les programmes d'enseignement en français:

Dans tous les cas, sauf ceux de la Saskatchewan (44 %) et de l'Alberta (46 %), plus de 50 % des élèves inscrits font partie des deux catégories les plus importantes parmi les huit établies.

Dans la région de l'Atlantique, les deux catégories les plus importantes sont celles où l'enseignement en français compte pour plus de 60 % de la semaine d'études.

TEXT TABLE VI. Distribution of Public Enrolment by Per Cent of School Week, Minority Language Education, 1978-79

No.	Province(1) and level(2) Province(1) et niveau(2)	Per cent of school week - Pourcentage de la semaine scolaire											
		Less than 30.0 Moins de 30.0			30.0-39.9			40.0-49.9			50.0-59.9		
		Enrolment	Per cent of total line enrolment	Average per cent of week	Enrolment	Per cent of total line enrolment	Average per cent of week	Enrolment	Per cent of total line enrolment	Average per cent of week	Enrolment	Per cent of total line enrolment	Average per cent of week
		Effectif	Pourcentage de l'effectif total de la ligne	Pourcentage moyen de la semaine	Effectif	Pourcentage de l'effectif total de la ligne	Pourcentage moyen de la semaine	Effectif	Pourcentage de l'effectif total de la ligne	Pourcentage moyen de la semaine	Effectif	Pourcentage de l'effectif total de la ligne	Pourcentage moyen de la semaine
Newfoundland - Terre-Neuve:													
1	Elementary (K.-6) - Élémentaire (M.-6)	42	12.3	10.0	-	-	-	-	-	-	-	-	
2	Secondary (7-11) - Secondaire (7-11)	-	-	-	-	-	-	-	-	-	-	-	
3	<u>Total</u>	42	10.4	10.0	-	-	-	-	-	-	-	-	
Prince Edward Island - Île-du-Prince-Édouard:													
4	Elementary (1-6) - Élémentaire (1-6)	-	-	-	-	-	-	-	-	-	-	-	
5	Secondary (7-12) - Secondaire (7-12)	-	-	-	-	-	56	11.1	40.0	-	-	-	
6	<u>Total</u>	-	-	-	-	-	56	3.9	40.0	-	-	-	
Nova Scotia - Nouvelle-Écosse:													
7	Elementary (P.-6) - Élémentaire (P.-6)	201	5.9	15.4	261	7.6	33.8	42	1.2	45.0	76	2.2	
8	Secondary (7-12) - Secondaire (7-12)	86	3.5	20.0	357	14.7	34.7	-	-	-	57	2.3	
9	<u>Total</u>	287	4.9	16.8	618	10.6	34.3	42	0.7	45.0	133	2.3	
New Brunswick - Nouveau-Brunswick:													
10	Elementary (1-6) - Élémentaire (1-6)	-	-	-	-	-	-	155	0.5	41.1	327	1.2	
11	Secondary (7-12) - Secondaire (7-12)	21	0.1	29.0	108	0.4	30.6	-	-	-	-	-	
12	<u>Total</u>	21	-	29.0	108	0.2	30.6	155	0.3	41.1	327	0.6	
Manitoba:													
13	Elementary (K.-6) - Élémentaire (M.-6)	448	7.2	16.9	132	2.1	33.4	400	6.4	45.7	544	8.7	
14	Secondary (7-12) - Secondaire (7-12)	1,084	27.7	21.1	537	13.7	32.7	394	10.1	44.8	436	11.1	
15	<u>Total</u>	1,532	15.1	19.9	669	6.6	32.8	794	7.8	45.3	980	9.6	
Saskatchewan:													
16	Elementary (K.-6) - Élémentaire (M.-6)	191	10.7	20.0	-	-	-	159	8.9	41.3	262	14.6	
17	Secondary (7-12) - Secondaire (7-12)	648	56.3	20.0	118	10.2	30.0	163	14.2	40.7	83	7.2	
18	<u>Total</u>	839	28.5	20.0	118	4.0	30.0	322	10.9	41.0	345	11.7	
Alberta:													
19	Elementary (K.-6) - Élémentaire (M.-6)	1,231	17.9	19.1	326	4.7	34.7	1,076	15.7	44.9	1,897	27.6	
20	Secondary (7-12) - Secondaire (7-12)	587	35.4	17.3	92	5.5	33.1	178	10.7	44.5	207	12.5	
21	<u>Total</u>	1,818	21.3	18.5	418	4.9	34.3	1,254	14.7	44.8	2,104	24.7	
British Columbia - Colombie-Britannique:													
22	Elementary (K.-7) - Élémentaire (M.-7)	-	-	-	-	-	-	36	1.8	49.0	290	14.2	
23	Secondary (8-12) - Secondaire (8-12)	-	-	-	-	-	-	52	100.0	44.5	-	-	
24	<u>Total</u>	-	-	-	-	-	-	88	4.2	46.4	290	13.8	

(1) Data for Ontario were not available in the above ranges.  
(2) Level is based on grades in which French is offered.

TABLEAU EXPLICATIF VI. Répartition des effectifs des écoles publiques selon le pourcentage de la semaine scolaire consacré à l'enseignement dans la langue de la minorité, 1978-79

Per cent of school week - Pourcentage de la semaine scolaire															No
60.0-69.9			70.0-79.9			80.0-89.9			90.0-100.0			Total			
Enrolment	Per cent of total line enrolment	Average per cent of week	Enrolment	Per cent of total line enrolment	Average per cent of week	Enrolment	Per cent of total line enrolment	Average per cent of week	Enrolment	Per cent of total line enrolment	Average per cent of week	Enrolment	Per cent of total line enrolment	Average per cent of week	
Effectif	Pourcentage de l'effectif total de la ligne	Pourcentage moyen de la semaine	Effectif	Pourcentage de l'effectif total de la ligne	Pourcentage moyen de la semaine	Effectif	Pourcentage de l'effectif total de la ligne	Pourcentage moyen de la semaine	Effectif	Pourcentage de l'effectif total de la ligne	Pourcentage moyen de la semaine	Effectif	Pourcentage de l'effectif total de la ligne	Pourcentage moyen de la semaine	
20	5.8	65.0	34	9.9	76.0	131	38.2	85.8	116	33.8	98.0	343	100.0	78.5	1
-	-	-	-	-	-	53	91.4	82.3	5	8.6	100.0	58	100.0	83.8	2
20	5.0	65.0	34	8.5	76.0	184	45.9	84.8	121	30.2	98.1	401	100.0	79.2	3
4	0.4	65.0	29	3.1	75.0	191	20.4	80.0	712	76.1	97.2	936	100.0	92.9	4
200	39.6	61.7	-	-	-	125	24.7	80.0	124	24.6	90.0	505	100.0	70.8	5
204	14.2	61.8	29	2.0	75.0	316	21.9	80.0	836	58.0	96.1	1,441	100.0	85.1	6
61	1.8	63.2	1,185	34.7	74.8	657	19.2	83.0	934	27.4	97.6	3,417	100.0	74.9	7
1,128	46.4	62.3	806	33.1	73.8	-	-	-	-	-	-	2,434	100.0	60.3	8
1,189	20.3	62.3	1,991	34.0	74.5	657	11.2	83.0	934	16.0	97.6	5,851	100.0	68.8	9
147	0.5	60.2	138	0.5	73.4	6,052	20.9	86.0	22,138	76.4	97.0	28,957	100.0	93.6	10
-	-	-	165	0.6	75.0	12,795	48.3	84.6	13,431	50.6	96.0	26,520	100.0	90.0	11
147	0.3	60.2	303	0.5	74.3	18,847	34.0	85.0	35,569	64.1	96.6	55,477	100.0	91.9	12
82	1.3	64.1	2,922	46.8	76.4	435	7.0	81.6	1,279	20.5	99.8	6,242	100.0	72.2	13
179	4.6	65.2	876	22.4	77.4	406	10.4	83.3	-	-	-	3,912	100.0	49.8	14
261	2.6	64.8	3,798	37.4	76.6	841	8.3	82.4	1,279	12.6	99.8	10,154	100.0	63.6	15
276	15.4	60.2	450	25.1	75.0	110	6.1	80.0	344	19.2	100.0	1,792	100.0	65.4	16
-	-	-	-	-	-	139	12.1	80.0	-	-	-	1,151	100.0	33.4	17
276	9.4	60.2	450	15.3	75.0	249	8.5	80.0	344	11.7	100.0	2,943	100.0	52.9	18
539	7.9	63.6	516	7.5	73.4	967	14.1	81.7	318	4.6	98.2	6,870	100.0	52.9	19
240	14.5	64.0	21	1.3	73.4	333	20.1	81.5	-	-	-	1,658	100.0	46.2	20
779	9.1	63.7	537	6.3	73.4	1,300	15.3	81.6	318	3.7	98.2	8,528	100.0	51.6	21
99	4.8	61.5	163	8.0	76.8	171	8.4	84.3	1,283	62.8	98.9	2,042	100.0	86.4	22
-	-	-	-	-	-	-	-	-	-	-	-	52	100.0	44.5	23
99	4.7	61.5	163	7.8	76.8	171	8.2	84.3	1,283	61.3	98.9	2,094	100.0	85.4	24

(1) Les données pour l'Ontario n'étaient pas disponibles pour les catégories ci-dessus.

(2) Le niveau est déterminé en fonction des classes dans lesquelles le français est offert.

In comparing the elementary and secondary levels, regional variations occur. In the Atlantic provinces, the intervals that are common at the elementary level are likewise common at the secondary level. In the Western provinces, elementary students receive French instruction for relatively large percentages of the week, the percentages at the secondary level being considerably lower.

Si l'on compare les niveaux élémentaire et secondaire, on observe des variations entre les régions. Dans les provinces de l'Atlantique, les catégories comptant les plus forts pourcentages des élèves sont généralement les mêmes à l'élémentaire et au secondaire. Dans les provinces de l'Ouest, le temps d'enseignement en français en proportion du nombre hebdomadaire d'heures de cours est relativement élevé chez les élèves de niveau élémentaire, tandis qu'il est généralement plus faible chez ceux du niveau secondaire.

TEXT TABLE VII. French as Language of Instruction

TABLEAU EXPLICATIF VII. Le français comme langue d'enseignement

	Most common occurrence		Second most common occurrence	
	Première catégorie en importance		Deuxième catégorie en importance	
	Per cent of week	Per cent of students	Per cent of week	Per cent of students
	Pourcentage de la semaine	Pourcentage des élèves	Pourcentage de la semaine	Pourcentage des élèves
Newfoundland - Terre-Neuve	80-90	46	90-100	30
Prince Edward Island - Île-du-Prince-Édouard	90-100	58	80-90	22
Nova Scotia - Nouvelle-Écosse	70-80	34	60-70	20
New Brunswick - Nouveau-Brunswick	90-100	64	80-90	34
Manitoba	70-80	37	under 30 moins de 30	15
Saskatchewan	under 30 moins de 30	29	70-80	15
Alberta	50-60	25	under 30 moins de 30	21
British Columbia - Colombie-Britannique	90-100	61	50-60	14

Elementary Level

Significant enrolments did not appear in intervals where instruction in French was provided for less than 50% of the school week (except in Alberta). In every other province, the 80% to 90% or the 90% to 100% interval held either the largest or the second largest proportion of students.

Considerable within-province variation occurs in Nova Scotia, Manitoba and Alberta, where students were enrolled in each of the time intervals. On the other hand, in Prince Edward Island no student received instruction in French for less than 60% of the school week.

Niveau élémentaire

Dans toutes les provinces, sauf l'Alberta, peu d'élèves étudient en français pendant moins de 50 % de la semaine d'études. Dans les huit provinces, les catégories 80 % à 90 % ou 90 % à 100 % occupent le premier ou le deuxième rang en importance.

On note des variations infraprovinciales considérables en Nouvelle-Écosse, au Manitoba et en Alberta, où il y a des élèves dans chaque catégorie. Par ailleurs, pas un élève de l'Île-du-Prince-Édouard n'a étudié en français pendant moins de 60 % de la semaine.

### Secondary Level

While considerable interprovincial variation occurred at the elementary level, at the secondary level two dissimilar patterns emerged. At least 80% of the students in each province in the Atlantic region were instructed in French for at least 60% of the school week. In each of the Western provinces the majority of students received instruction in French for less than 50% of the school week.

In the Atlantic region and in Alberta, as at the elementary level, the upper two intervals ranked first or second in proportion of total secondary enrolment. At the same time, however, the most common time interval in the three Prairie provinces was less than 30% of the week.

### Niveau secondaire

Au niveau élémentaire, on observe des écarts très sensibles entre les provinces; au niveau secondaire, par contre, deux tendances distinctes se dégagent. Dans la région de l'Atlantique, au moins 80 % des élèves de chaque province ont étudié en français pendant au moins 60 % de la semaine. Dans chacune des provinces de l'Ouest, la majorité des élèves ont étudié dans cette langue pendant moins de 50 % de la semaine.

Dans la région de l'Atlantique et en Alberta, les deux catégories comptant les plus fortes proportions d'heures d'enseignement en français se sont classées au premier ou au deuxième rang, tout comme au niveau élémentaire. Par contre, la catégorie la plus importante dans les trois provinces des Prairies est celle où moins de 30 % de la semaine d'études est en français.





**Statistical Tables**

**Tableaux statistiques**



TABLEAU 1. Effectifs et pourcentage de la semaine scolaire, programmes d'immersion en français, selon la province et l'année d'études, 1978-79

Grade - Année						Sub-total 1-6				Province	N <sup>o</sup>
						Total partiel 1-6					
Enrolment	Per cent of week	Enrolment	Per cent of week	Enrolment	Per cent of week	Enrolment	Per cent of week				
Effectifs	Pourcen- tage de la semaine	Effectifs	Pourcen- tage de la semaine	Effectifs	Pourcen- tage de la semaine	Effectifs	Pourcen- tage de la semaine				
3	83	-	-	5(1)	83	98	85			Terre-Neuve	1
104	79	4	65	-	-	639	91			Île-du-Prince-Édouard	2
10	26	4	75	19	56	165	81			Nouvelle-Écosse	3
527	80	397	69	253	64	3,578	87			Nouveau-Brunswick	4
1,069	82	398	79	396	93	8,057	90			Ontario	5
259	65	182	64	140	58	1,534	73			Manitoba	6
81	63	102	55	74	55	783	61			Saskatchewan	7
157	60	135	54	176	69	1,382	82			Colombie-Britannique	8
2,210	77	1,222	69	1,063	74	16,236	86			<u>TOTAL, 8 PROVINCES</u>	9

Grade - Année						Sub-total 7-12		Total		Number of schools offering immersion programmes		
						Total partiel 7-12						
Enrolment	Per cent of week	Enrolment	Per cent of week	Enrolment	Per cent of week	Enrolment	Per cent of week			Nombre d'écoles offrant des programmes d'immersion		
Effectifs	Pourcen- tage de la semaine	Effectifs	Pourcen- tage de la semaine	Effectifs	Pourcen- tage de la semaine	Effectifs	Pourcen- tage de la semaine					
-	-	-	-	5	100	193	91			5	Terre-Neuve	10
-	-	-	-	181	68	820	86			13	Île-du-Prince-Édouard	11
-	-	-	-	109	28	363	67			10	Nouvelle-Écosse	12
-	-	-	-	170	42	3,763	85			35	Nouveau-Brunswick	13
-	-	-	-	544	93	15,042	91			160(2)	Ontario	14
-	-	-	-	501	47	2,521	72			21	Manitoba	15
4	40	3	40	143	50	1,208	73			13	Saskatchewan	16
-	-	-	-	77	46	2,094	86			24	Colombie-Britannique	17
4	40	3	40	1,730	62	26,004	87			281(2)	<u>TOTAL, 8 PROVINCES</u>	18

(1) La 6e année comprend les effectifs décroissés.  
(2) Estimation.

TABLE 2. Minority Language Education, by Province and Level, 1970-71, 1977-78 and 1978-79

No.	Province and level of education	1970-71			1977-78				
		Total school enrolment	Minority language education			Total school enrolment	Minority language education		
		Clientèle scolaire totale	Enseignement dans la langue de la minorité			Clientèle scolaire totale	Enseignement dans la langue de la minorité		
			Enrolment	Participa- tion rates	Per cent of school week(1)		Enrolment	Participa- tion rates	Per cent of school week
	Effectifs	Taux de participa- tion.	Pourcen- tage de la semaine scolaire(1)		Effectifs	Taux de participa- tion	Pourcen- tage de la semaine scolaire		
	A	B	B ÷ A x 100		C	D	D ÷ C x 100		
<b>Newfoundland:</b>									
1	K.-6	102,012	135	0.1	..	93,660	220	0.2	91
2	7-11	58,903	50	0.1	..	62,508	55	0.1	76
3	<u>Total</u>	160,915	185	0.1	..	156,168	275	0.2	88
<b>Prince Edward Island:</b>									
4	K.-6	17,317	499	2.9	..	14,002	718	5.1	95
5	7-12	13,305	297	2.2	..	13,626	455	3.3	82
6	<u>Total</u>	30,622	796	2.6	..	27,628	1,173	4.2	90
<b>Nova Scotia:</b>									
7	P.-6	126,718	4,824	3.8	..	103,928	3,399	3.3	76
8	7-12	88,179	2,564	2.9	..	94,169	2,624	2.8	55
9	<u>Total</u>	214,897	7,388	3.4	..	198,097	6,023	3.0	67
<b>New Brunswick:</b>									
10	K.-6	96,086	34,541	35.9	..	78,555	29,536	37.6	95
11	7-12	79,826	26,138	32.7	..	83,674	26,744	32.0	92
12	<u>Total</u>	175,912	60,679	34.5	..	162,229	56,280	34.7	93
<b>Ontario:</b>									
13	K.-8	1,446,646	85,527	5.9	..	1,303,810	84,841 <sup>F</sup>	6.5 <sup>F</sup>	..
14	9-13	575,755	25,928	4.5	..	639,254	31,314	4.9	..
15	<u>Total</u>	2,022,401	111,455	5.5	..	1,943,064	116,155 <sup>F</sup>	6.0 <sup>F</sup>	(2)
<b>Manitoba:</b>									
16	K.-6	140,711	6,246	4.4	..	116,653	5,822	5.0	70
17	7-12	106,235	4,159	3.9	..	104,755	4,048	3.9	45
18	<u>Total</u>	246,946	10,405	4.2	..	221,408	9,870	4.5	60
<b>Saskatchewan:</b>									
19	K.-6	134,068	554	0.4	..	111,758	1,376	1.2	70
20	7-12	113,264	211	0.2	..	104,958	415	0.4	38
21	<u>Total</u>	247,332	765	0.3	..	216,716	1,791	0.8	62
<b>Alberta: (3)</b>									
22	K.-6	230,433	..	..	..	221,794	5,138	2.3	50
23	7-12	195,554	..	..	..	218,010	2,111	1.0	31
24	<u>Total</u>	425,987	..	..	..	439,804	7,249	1.6	43
<b>British Columbia:</b>									
25	K.-7	333,340	-	-	-	306,830	1,256	0.4	73
26	8-12	193,651	-	-	-	220,939	45	-	78
27	<u>Total</u>	526,991	-	-	-	527,769	1,301	0.2	73
<b>Total, 9 provinces:</b>									
28	Elementary	2,627,331	132,326(4)	5.0(4)	..	2,350,990	132,306 <sup>F</sup>	5.6 <sup>F</sup>	85(5)
29	Secondary	1,424,672	59,347(4)	4.2(4)	..	1,541,893	67,811	4.4	79(5)
30	<u>TOTAL</u>	4,052,003	191,673(4)	4.7(4)	..	3,892,883	200,117 <sup>F</sup>	5.1 <sup>F</sup>	82(5)
<b>Quebec:</b>									
31	K.-6	979,504	155,478	15.9	..	688,614 <sup>F</sup>	110,178 <sup>F</sup> (6)	16.0(6)	..
32	7-11	609,284	93,377	15.3	..	572,369 <sup>F</sup>	90,434 <sup>F</sup> (6)	15.8(6)	..
33	<u>Total</u>	1,588,788	248,855	15.7	..	1,260,983 <sup>F</sup>	200,612 <sup>F</sup> (6)	15.9(6)	..

(1) Per cent of school week is not available for 1970-71.

(2) Ontario per cent of school week information is not available. The Ontario Ministry of Education states that as a general rule approximately 90% of the school week is spent in French.

(3) Minority language education data are not available for Alberta for 1970-71.

(4) Excludes Alberta.

(5) Excludes Ontario.

(6) Estimate.

TABLEAU 2. Enseignement dans la langue de la minorité, selon la province et le niveau, 1970-71, 1977-78 et 1978-79

1978-79				Participation index (1970-71 = 100)		Province et niveau d'enseignement	N <sup>o</sup>
Total school enrolment	Minority language education			Indice de participation (1970-71 = 100)			
Clientèle scolaire totale	Enrolment	Participa- tion rates	Per cent of school week				
	Effectifs	Taux de participa- tion	Pourcen- tage de la semaine scolaire	1977-78	1978-79		
E	F	F ÷ E x 100					
91,353	343	0.4	79	177	284	Terre-Neuve:	1
61,821	58	0.1	84	104	115	M.-6	2
153,174	401	0.3	79	153	237	7-11	3
						<u>Total</u>	
13,629	936	6.9	93	178	239	Île-du-Prince-Édouard:	4
14,164	505	3.6	71	150	160	M.-6	5
27,793	1,441	5.2	85	163	199	7-12	6
						<u>Total</u>	
101,606	3,417	3.4	75	86	89	Nouvelle-Écosse:	7
92,432	2,434	2.6	60	96	90	P.-6	8
194,038	5,851	3.0	69	88	88	7-12	9
						<u>Total</u>	
77,314	28,957	37.5	94	105	104	Nouveau-Brunswick:	10
82,153	26,520	32.3	90	98	99	M.-6	11
159,467	55,477	34.8	92	101	101	7-12	12
						<u>Total</u>	
1,265,643	84,812	6.7	..	110 <sup>F</sup>	113	Ontario:	13
643,502	31,117	4.8	..	109	107	M.-8	14
1,909,145	115,929	6.1	(2)	108 <sup>F</sup>	110	9-13	15
						<u>Total</u>	
114,033	6,242	5.5	72	112	123	Manitoba:	16
101,630	3,912	3.8	50	99	98	M.-6	17
215,663	10,154	4.7	64	106	112	7-12	18
						<u>Total</u>	
110,060	1,792	1.6	65	298	394	Saskatchewan:	19
101,546	1,151	1.1	33	212	610	M.-6	20
211,606	2,943	1.4	53	267	450	7-12	21
						<u>Total</u>	
222,808	6,870	3.1	53	..	..	Alberta: (3)	22
214,255	1,658	0.8	46	..	..	M.-6	23
437,063	8,528	2.0	52	..	..	7-12	24
						<u>Total</u>	
301,930	2,042	0.7	87	-	-	Colombie-Britannique:	25
215,856	52	..	45	-	-	M.-7	26
517,786	2,094	0.4	86	-	-	8-12	27
						<u>Total</u>	
2,298,376	135,411	5.9	83(5)	109 <sup>F</sup> (4)	112(4)	Total, 9 provinces:	28
1,527,359	67,407	4.4	80(5)	103(4)	104(4)	Élémentaire	29
3,825,735	202,818	5.3	82(5)	106 <sup>F</sup> (4)	108(4)	Secondaire	30
						<u>TOTAL</u>	
659,092	105,455(6)	16.0(6)	..	101(6)	101(6)	Québec:	31
549,902	86,885(6)	15.8(6)	..	103(6)	103(6)	M.-6	32
1,208,994	192,340(6)	15.9(6)	..	102(6)	102(6)	7-11	33
						<u>Total</u>	

(1) Le pourcentage de la semaine scolaire n'est pas disponible pour 1970-71.

(2) Les renseignements sur le pourcentage de la semaine scolaire ne sont pas disponibles pour l'Ontario. Le ministère de l'Éducation signale que, règle générale, environ 90 % de la semaine scolaire se passe en français.

(3) On n'a pu obtenir de données de l'Alberta sur les programmes d'enseignement dans la langue de la minorité pour 1970-71.

(4) Ne comprend pas l'Alberta.

(5) Ne comprend pas l'Ontario.

(6) Estimation.

TABLE 3. Minority Language Education, by Province and Grade, 1978-79

No.	Province	Pre-elementary Pré-scolaire	Grade Année						Elementary spécial Élé- mentaire spéciale	Sub-total 1-6 and special Total partiel 1-6 et spéciale
			1	2	3	4	5	6		
Newfoundland:										
1	Enrolment	11,814	12,195	12,385	12,190	12,511	12,479	12,810	4,969	79,539
2	Minority language education	105	68	33	36	21	58	18	4	238
3	Participation rate	0.9	0.6	0.3	0.3	0.2	0.5	0.1	0.1	0.3
4	Per cent of school week	96	91	86	75	83	28	76	85	71
Prince Edward Island:										
5	Enrolment	48	2,201	2,262	2,239	2,212	2,190	2,317	160	13,581
6	Minority language education	--	283	214	158	157	50	74	--	936
7	Participation rate	--	12.9	9.5	7.1	7.1	2.3	3.2	--	6.9
8	Per cent of school week	--	97	98	85	86	92	94	--	93
Nova Scotia:										
9	Enrolment	13,952	14,048	14,718	14,207	13,962	14,318	14,762	1,639	87,654
10	Minority language education	465	480	462	473	428	493	569	47	2,952
11	Participation rate	3.3	3.4	3.1	3.3	3.1	3.4	3.9	2.9	3.4
12	Per cent of school week	86	86	79	71	69	68	67	72	73
New Brunswick:										
13	Enrolment	61	13,268	13,059	12,419	12,533	12,503	13,002	469	77,253
14	Minority language education	17	5,144	5,035	4,634	4,685	4,546	4,766	130	28,940
15	Participation rate	27.9	38.8	38.6	37.3	37.4	36.4	36.7	27.7	37.5
16	Per cent of school week	100	99	99	93	91	89	89	98	94
Ontario:										
17	Enrolment	164,923	131,238	131,146	131,969	128,100	125,836	128,704	42,600	819,593
18	Minority language education	18,132	9,634	9,244	8,634	7,870	6,957	7,033	1,693	51,065
19	Participation rate	11.0	7.3	7.0	6.5	6.1	5.5	5.5	4.0	6.2
20	Per cent of school week(1)	..	..	..	..	..	..	..	..	..
Manitoba:										
21	Enrolment	16,414	16,648	16,408	16,346	15,810	15,390	15,320	1,697	97,619
22	Minority language education	1,054	1,022	876	884	858	750	736	62	5,188
23	Participation rate	6.4	6.1	5.3	5.4	5.4	4.9	4.8	3.7	5.3
24	Per cent of school week	95	78	70	69	65	62	60	43	68
Saskatchewan:										
25	Enrolment	14,347	16,393	15,710	15,395	15,546	15,503	15,573	1,593	95,713
26	Minority language education	364	374	250	213	189	209	193	--	1,428
27	Participation rate	2.5	2.3	1.6	1.4	1.2	1.3	1.2	--	1.5
28	Per cent of school week	97	68	65	55	52	47	44	--	57
Alberta:										
29	Enrolment	18,348	34,264	33,647	34,135	33,206	32,770	33,511	2,927	204,460
30	Minority language education	1,266	1,375	993	859	1,114	875	388	--	5,604
31	Participation rate	6.9	4.0	3.0	2.5	3.4	2.7	1.2	--	2.7
32	Per cent of school week	48	63	60	58	43	42	55	--	54
British Columbia:										
33	Enrolment	33,520	36,819	37,062	39,534	38,496	37,206	36,886	4,799	230,802
34	Minority language education	635	476	259	179	157	135	176	--	1,382
35	Participation rate	1.9	1.3	0.7	0.5	0.4	0.4	0.5	--	0.6
36	Per cent of school week	98	97	98	71	60	54	69	--	82
Total, 9 provinces:										
37	Enrolment	273,427	277,074	276,397	278,434	272,376	268,195	272,885	60,853	1,706,214
38	Minority language education	22,038	18,856	17,366	16,070	15,479	14,073	13,953	1,936	97,733
39	Participation rate	8.1	6.8	6.3	5.8	5.7	5.2	5.1	3.2	5.7
40	Per cent of school week(2)	79	89	89	83	78	77	80	79	83
Quebec:										
41	Enrolment	85,743	77,179	80,783	82,992	86,167	87,144	95,821(4)	63,263	573,349
42	Minority language education(3)	..	..	..	..	..	..	..	..	105,455(5)
43	Participation rate(3)	..	..	..	..	..	..	..	..	16.0
44	Per cent of school week	..	..	..	..	..	..	..	..	..

(1) Ontario per cent of school week information is not available. The Ontario Ministry of Education states that as a general rule approximately 90% of the school week is spent in French and only the study of English as a subject is not in French.  
 (2) Data for per cent of school week relate to eight provinces only; data for Ontario were not available.  
 (3) Estimate.  
 (4) Grade 6 in Quebec includes the transition year prior to Secondary 1.  
 (5) Includes enrolment in kindergarten.

TABLEAU 3. Enseignement dans la langue de la minorité, selon la province et l'année d'études, 1978-79

Grade Année	Secondary special Secon- daire spéciale						Secondary special Secon- daire spéciale	Sub-total 7-13 and special Total partiel 7-13 et spéciale	Total	Province	No
	7	8	9	10	11	12					
13,878	13,173	12,718	10,562	9,481	43	-	1,966	61,821	153,174	Terre-Neuve: Effectif	1
18	16	10	14	-	-	-	-	58	401	Enseignement dans la langue de la minorité	2
0.1	0.1	0.1	0.1	-	-	-	-	0.1	0.3	Taux de participation	3
81	85	85	85	-	-	-	-	84	79	Pourcentage de la semaine scolaire	4
2,561	2,592	2,650	2,512	2,141	1,708	-	-	14,164	27,793	Île-du-Prince-Édouard: Effectif	5
114	135	131	57	37	31	-	-	505	1,441	Enseignement dans la langue de la minorité	6
4.5	5.2	4.9	2.3	1.7	1.8	-	-	3.6	5.2	Taux de participation	7
84	86	52	60	65	65	-	-	71	85	Pourcentage de la semaine scolaire	8
16,786	17,663	16,816	15,590	13,190	10,456	-	1,931	92,432	194,038	Nouvelle-Écosse: Effectif	9
589	567	413	342	289	228	-	6	2,434	5,851	Enseignement dans la langue de la minorité	10
3.5	3.2	2.5	2.2	2.2	2.2	-	0.3	2.6	3.0	Taux de participation	11
57	63	65	61	56	58	-	65	60	69	Pourcentage de la semaine scolaire	12
14,502	15,073	14,679	14,010	12,268	10,733	-	888	82,153	159,467	Nouveau-Brunswick: Effectif	13
4,968	5,075	4,603	4,389	3,784	3,392	-	309	26,520	55,477	Enseignement dans la langue de la minorité	14
34.3	33.7	31.4	31.3	30.8	31.6	-	34.8	32.3	34.8	Taux de participation	15
89	88	86	91	93	94	-	90	90	92	Pourcentage de la semaine scolaire	16
137,470	143,657	172,631	162,239	134,936	116,070	53,160	4,466	924,629	1,909,145	Ontario: Effectif	17
7,445	8,170	8,394	8,058	6,943	5,914	1,808	-	46,732	115,929	Enseignement dans la langue de la minorité	18
5.4	5.7	4.9	5.0	5.1	5.1	3.4	-	5.1	6.1	Taux de participation	19
..	..	..	..	..	..	..	-	..	..	Pourcentage de la semaine scolaire(1)	20
16,345	17,267	17,656	17,263	15,743	14,107	-	3,249	101,630	215,663	Manitoba: Effectif	21
829	873	762	572	471	396	-	9	3,912	10,154	Enseignement dans la langue de la minorité	22
5.1	5.1	4.3	3.3	3.0	2.8	-	0.3	3.8	4.7	Taux de participation	23
52	51	49	49	48	50	-	21	50	64	Pourcentage de la semaine scolaire	24
16,995	17,709	18,422	17,191	15,337	14,211	-	1,681	101,546	211,606	Saskatchewan: Effectif	25
184	219	229	206	170	143	-	-	1,151	2,943	Enseignement dans la langue de la minorité	26
1.1	1.2	1.2	1.2	1.1	1.0	-	-	1.1	1.4	Taux de participation	27
39	35	32	31	31	32	-	-	33	53	Pourcentage de la semaine scolaire	28
34,122	35,776	37,471	36,849	33,956	32,124	-	3,957	214,255	437,063	Alberta: Effectif	29
368	326	314	262	205	183	-	-	1,658	8,528	Enseignement dans la langue de la minorité	30
1.1	0.9	0.8	0.7	0.6	0.6	-	-	0.8	2.0	Taux de participation	31
57	55	57	36	30	25	-	-	46	52	Pourcentage de la semaine scolaire	32
37,608	43,017	45,315	44,356	41,110	36,618	-	5,440	253,464	517,786	Colombie-Britannique: Effectif	33
25	9	21	22	-	-	-	-	77	2,094	Enseignement dans la langue de la minorité	34
0.1	--	--	--	-	-	-	-	--	0.4	Taux de participation	35
50	40	46	45	-	-	-	-	46	86	Pourcentage de la semaine scolaire	36
290,267	305,927	338,358	320,572	278,162	236,070	53,160	23,578	1,846,094	3,825,735	Total, 9 provinces: Effectif	37
14,540	15,390	14,877	13,922	11,899	10,287	1,808	324	83,047	202,818	Enseignement dans la langue de la minorité	38
5.0	5.0	4.4	4.3	4.3	4.4	3.4	1.4	4.5	5.3	Taux de participation	39
79	78	76	80	82	83	..	88	79	82	Pourcentage de la semaine scolaire(2)	40
93,392	102,271	107,408	106,966	94,966	-	-	44,899	549,902	1,208,994	Québec: Effectif	41
..	..	..	..	..	-	-	..	86,885	192,340	Enseignement dans la langue de la minorité(3)	42
..	..	..	..	..	-	-	..	15.8	15.9	Taux de participation(3)	43
..	..	..	..	..	-	-	..	..	..	Pourcentage de la semaine	44

(1) Le pourcentage de la semaine scolaire en Ontario n'est pas connu. Le ministère de l'Éducation signale que, règle générale, environ 90 % de la semaine scolaire se passe en français et que seul l'enseignement de l'anglais comme matière ne se fait pas en français.

(2) Les données relatives au pourcentage de la semaine scolaire se rapportent à huit provinces seulement; les données pour l'Ontario n'ont pu être obtenues.

(3) Estimation.

(4) Dans le cas du Québec, les données portant sur la 6e année englobent l'année préparatoire au secondaire I.

(5) Comprend les effectifs de la maternelle.

TABLE 4. Minority Language as a Second Language, by Province and Level, 1970-71, 1977-78 and 1978-79

Province and level of education	1970-71				1977-78			
	Eligible school enrolment	Minority language as second language			Eligible school enrolment	Minority language as a second language		
		Apprentissage de la langue de la minorité				Apprentissage de la langue de la minorité		
		Enrolment	Participation rates	Per cent of school week		Enrolment	Participation rates	Per cent of school week
Clientèle scolaire potentielle	Effectifs	Taux de participation	Pourcentage de la semaine scolaire	Clientèle scolaire potentielle	Effectifs	Taux de participation	Pourcentage de la semaine scolaire	
No.	A	B	$B \div A \times 100$	C	D	$D \div C \times 100$	Z	Z
<b>Newfoundland:</b>								
1 K.-6	101,877	21,835	21.4	5	93,623	33,585	35.9	5
2 7-11	58,853	37,895	64.4	10	62,270	34,111	54.8	11
3 <u>Total</u>	160,730	59,730	37.2	8	155,893	67,696	43.4	8
<b>Prince Edward Island:</b>								
4 K.-6	16,818	3,561	21.2	8	13,284	7,351	55.3	6
5 7-12	13,008	10,794	83.0	10	13,171	8,603	65.3	10
6 <u>Total</u>	29,826	14,355	48.1	10	26,455	15,954	60.3	8
<b>Nova Scotia:</b>								
7 P.-6	121,894	12,642	10.4	7	100,529	30,025	29.9	6
8 7-12	85,615	59,955	70.0	13	91,545	58,839	64.3	12
9 <u>Total</u>	207,509	72,597	35.0	12	192,074	88,864	46.3	10
<b>New Brunswick:</b>								
10 K.-6	61,545	37,305	60.6	8	49,019	29,563	60.3	6
11 7-12	53,688	42,708	79.5	12	56,930	37,887	66.6	13
12 <u>Total</u>	115,233	80,013	69.4	10	105,949	67,450	63.7	10
<b>Ontario:</b>								
13 K.-8	1,361,119	509,955	37.5	7	1,218,969 <sup>F</sup>	650,136	53.3 <sup>F</sup>	8
14 9-13	549,827	269,079	48.9	13	607,940	220,369	36.2	13(1)
15 <u>Total</u>	1,910,946	779,034	40.8	9	1,826,909 <sup>F</sup>	870,505	47.6 <sup>F</sup>	9(1)
<b>Manitoba:</b>								
16 K.-6	134,465	39,739	29.6	5	110,831	42,576	38.4	6
17 7-12	102,076	55,640	54.5	10	100,707	41,376	41.1	11
18 <u>Total</u>	236,541	95,379	40.3	8	211,538	83,952	39.7	8
<b>Saskatchewan:</b>								
19 K.-6	133,514	6,950	5.2	8	110,382	4,928	4.5	8
20 7-12	113,053	77,928	68.9	10	104,543	48,469	46.4	11
21 <u>Total</u>	246,567	84,878	34.4	10	214,925	53,397	24.8	10
<b>Alberta:</b>								
22 K.-6	230,433	58,235	25.3	6	216,656	52,435	24.2	7
23 7-12	195,554	80,607	41.2	10	215,899	58,903	27.3	11
24 <u>Total</u>	425,987	138,842	32.6	8	432,555	111,338	25.7	9
<b>British Columbia:</b>								
25 K.-7	333,340	18,558	5.6	5	305,574	75,740	24.8	6
26 8-12	193,651	127,293	65.7	10	220,894	84,069	38.1	11
27 <u>Total</u>	526,991	145,851	27.7	10	526,468	159,809	30.4	8
<b>Total, 9 provinces:</b>								
28 Elementary	2,495,005	708,780	28.4	6	2,218,867 <sup>F</sup>	926,339	41.7 <sup>F</sup>	7
29 Secondary	1,365,325	761,899	55.8	12	1,473,899	592,626	40.2	11(1)
30 <u>TOTAL</u>	3,860,330	1,470,679	38.1	9	3,692,766 <sup>F</sup>	1,518,965	41.1 <sup>F</sup>	9(1)
<b>Quebec:</b>								
31 K.-6	824,026	339,484	41.2	9	578,436 <sup>F(1)</sup>	214,021 <sup>F(1)</sup>	37.0(1)	10(1)
32 7-11	515,907	515,846	100.0	14	481,935 <sup>F(1)</sup>	472,296 <sup>F(1)</sup>	98.0(1)	16(1)
33 <u>Total</u>	1,339,933	855,330	63.8	12	1,060,371 <sup>F(1)</sup>	686,317 <sup>F(1)</sup>	64.7 <sup>F(1)</sup>	14(1)

(1) Estimate.



TABLEAU 4. Langue de la minorité comme langue seconde, selon la province et le niveau, 1970-71, 1977-78 et 1978-79

1978-79				Participation index (1970-71 = 100)		Province et niveau d'enseignement	No
Eligible school enrolment	Minority language as a second language Apprentissage de la langue de la minorité			Indice de participation (1970-71 = 100)			
	Enrolment	Participa- tion rates	Per cent of school week	1977-78	1978-79		
Clientèle scolaire potentielle	Effectifs	Taux de participa- tion	Pourcen- tage de la semaine scolaire				
E	F	F ÷ E x 100	Z				
91,010	34,441	37.8	6	167	177	Terre-Neuve:	
61,763	34,568	56.0	11	85	87	M.-6	1
						7-11	2
152,773	69,009	45.2	8	117	122	<u>Total</u>	3
						Île-du-Prince-Édouard:	
12,693	7,534	59.4	6	261	280	M.-6	4
13,659	8,332	61.0	11	79	74	7-12	5
26,352	15,866	60.2	8	125	125	<u>Total</u>	6
						Nouvelle-Écosse:	
98,189	36,679	37.4	7	288	360	P.-6	7
89,998	57,205	63.6	12	92	91	7-12	8
188,187	93,884	49.9	10	132	143	<u>Total</u>	9
						Nouveau-Brunswick:	
48,357	30,422	62.9	7	99	104	M.-6	10
55,633	38,680	69.5	14	84	87	7-12	11
103,990	69,102	66.5	11	92	96	<u>Total</u>	12
						Ontario:	
1,180,831	655,198	55.5	9	142 <sup>r</sup>	148	M.-8	13
612,385	226,595	37.0	13(1)	74	76	9-13	14
1,793,216	881,793	49.2	10(1)	117 <sup>r</sup>	121	<u>Total</u>	15
						Manitoba:	
107,791	43,613	40.5	6	130	137	M.-6	16
97,718	39,004	39.9	11	75	73	7-12	17
205,509	82,617	40.2	8	98	100	<u>Total</u>	18
						Saskatchewan:	
108,268	6,409	5.9	7	86	114	M.-6	19
100,395	46,199	46.0	11	67	67	7-12	20
208,663	52,608	25.2	10	72	73	<u>Total</u>	21
						Alberta:	
215,938	51,014	23.6	7	96	93	M.-6	22
212,597	60,157	28.3	11	66	69	7-12	23
428,535	111,171	25.9	9	79	80	<u>Total</u>	24
						Colombie-Britannique:	
299,888	84,360	28.1	6	445	505	M.-7	25
215,804	93,192	43.2	11	58	66	8-12	26
515,692	177,552	34.4	9	110	124	<u>Total</u>	27
						Total, 9 provinces:	
2,162,965	949,670	43.9	8	147 <sup>r</sup>	155	Élémentaire	28
1,459,952	603,932	41.4	12(1)	72	74	Secondaire	29
3,622,917	1,553,602	42.9	10(1)	108	113	<u>TOTAL</u>	30
						Québec:	
553,637(1)	204,846(1)	37.0(1)	10(1)	90(1)	90(1)	M.-6	31
463,017(1)	453,757(1)	98.0(1)	16(1)	98(1)	98(1)	7-11	32
1,016,654(1)	658,603(1)	64.8(1)	14(1)	101(1)	101(1)	<u>Total</u>	33

(1) Estimation.

TABLE 5. Minority Language as a Second Language, by Province and Grade, 1978-79

No.	Province	Pre- elementary Pré- scolaire	Grade Année						Ele- mentary special Élé- mentaire spéciale	Sub-total 1-6 and special Total partiel 1-6 et spéciale
			1	2	3	4	5	6		
Newfoundland:										
1	Eligible school enrolment	11,709	12,127	12,352	12,154	12,490	12,421	12,792	4,965	79,301
2	French as a second language	661	1,734	2,027	4,556	7,458	8,398	9,030	577	33,780
3	Participation rate	5.6	14.3	16.4	37.5	59.7	67.6	70.6	11.6	42.6
4	Per cent of school week	3	4	5	4	6	6	7	7	6
Prince Edward Island:										
5	Eligible school enrolment	48	1,918	2,048	2,081	2,055	2,140	2,243	160	12,645
6	French as a second language	48	528	696	885	1,559	1,744	2,074	-	7,486
7	Participation rate	100.0	27.5	34.0	42.5	75.9	81.5	92.5	-	59.2
8	Per cent of school week	5	4	4	4	6	6	7	-	6
Nova Scotia:										
9	Eligible school enrolment	13,487	13,568	14,256	13,734	13,534	13,825	14,193	1,592	84,702
10	French as a second language	1,460	2,327	3,271	5,461	7,824	8,197	8,009	130	35,219
11	Participation rate	10.8	17.2	22.9	39.8	57.8	59.3	56.4	8.2	41.6
12	Per cent of school week	5	5	6	7	7	7	7	7	7
New Brunswick:										
13	Eligible school enrolment	44	8,124	8,024	7,785	7,848	7,957	8,236	339	48,313
14	French as a second language	31	1,911	2,195	4,613	5,705	7,808	8,062	97	30,391
15	Participation rate	70.5	23.5	27.4	59.3	72.7	98.1	97.9	28.6	62.9
16	Per cent of school week	2	4	5	5	6	8	8	5	7
Ontario:										
17	Eligible school enrolment	146,791	121,604	121,902	123,335	120,230	118,879	121,671	40,907	768,528
18	French as a second language	12,009	40,748	37,783	50,543	62,741	75,722	105,862	9,533(1)	382,932
19	Participation rate	8.2	33.5	31.0	41.0	52.2	63.7	87.0	23.3	49.8
20	Per cent of school week	15	10	9	8	8	8	8	8	8
Manitoba:										
21	Eligible school enrolment	15,360	15,626	15,532	15,462	14,952	14,640	14,584	1,635	92,431
22	French as a second language	1,570	4,875	5,919	6,131	7,366	8,387	9,329	36	42,043
23	Participation rate	10.2	31.2	38.1	39.7	49.3	57.3	64.0	2.2	45.5
24	Per cent of school week	4	5	5	5	6	6	7	6	6
Saskatchewan:										
25	Eligible school enrolment	13,983	16,019	15,460	15,182	15,357	15,294	15,380	1,593	94,285
26	French as a second language	161	561	487	556	1,453	1,481	1,695	15	6,248
27	Participation rate	1.2	3.5	3.2	3.7	9.5	9.7	11.0	0.9	6.6
28	Per cent of school week	6	8	9	9	7	7	7	8	7
Alberta:										
29	Eligible school enrolment	17,082	32,889	32,654	33,276	32,092	31,895	33,123	2,927	198,856
30	French as a second language	214	1,375	1,706	2,368	14,205	14,595	16,551	-	50,800
31	Participation rate	1.3	4.2	5.2	7.1	44.3	45.8	50.0	-	25.5
32	Per cent of school week	5	7	7	7	7	7	7	-	7
British Columbia:										
33	Eligible school enrolment	32,885	36,343	36,803	39,355	38,339	37,071	36,710	4,799	229,420
34	French as a second language	2,524	4,097	5,285	6,803	10,006	13,426	19,172	-	58,789
35	Participation rate	7.7	11.3	14.4	17.3	26.1	36.2	52.2	-	25.6
36	Per cent of school week	3(2)	4(2)	5(2)	5(2)	5(2)	6(2)	6(2)	-	6(2)
Total, 9 provinces:										
37	Eligible school enrolment	251,389	258,218	259,031	262,364	256,897	254,122	258,932	58,917	1,608,481
38	French as a second language	18,678	58,156	59,369	81,916	118,317	139,758	179,784	10,388	647,688
39	Participation rate	7.4	22.5	22.9	31.2	46.1	55.0	69.4	17.6	40.3
40	Per cent of school week	11(2)	8(2)	8(2)	7(2)	7(2)	7(2)	8(2)	8	7(2)
Quebec:										
41	Eligible school enrolment(2)	..	..	..	..	..	..	..	..	553,637(3)
42	English as a second language(2)	..	..	..	..	..	..	..	..	204,846(3)
43	Participation rate	..	..	..	..	100.0	100.0	100.0	..	37.0(2)
44	Per cent of school week(2)	..	..	..	..	..	..	..	..	10

(1) Includes eight students in pre Grade 9.

(2) Estimate.

(3) Includes kindergarten.

TABLEAU 5. Langue de la minorité comme langue seconde, selon la province et l'année d'études, 1978-79

Grade Année							Second- ary special	Sub-total 7-13 and special	Total	Province	No
	7	8	9	10	11	12	13	Second- aire spéciale			
13,860	13,157	12,708	10,548	9,481	43	-	1,966	61,763	152,773	Terre-Neuve:	
10,880	9,465	6,973	4,261	2,922	7	-	60	34,568	69,009	Clientèle scolaire potentielle	1
78.5	71.9	54.9	40.4	30.8	16.3	-	3.1	56.0	45.2	Français, langue seconde	2
9	10	11	12	12	15	-	10	11	8	Taux de participation	3
										Pourcentage de la semaine scolaire	4
2,447	2,457	2,519	2,455	2,104	1,677	-	-	13,659	26,352	Île-du-Prince-Édouard:	
2,237	2,198	1,965	1,029	560	343	-	-	8,332	15,866	Clientèle scolaire potentielle	5
91.4	89.5	78.0	41.9	26.6	20.5	-	-	61.0	60.2	Français, langue seconde	6
9	9	10	15	15	15	-	-	11	8	Taux de participation	7
										Pourcentage de la semaine scolaire	8
16,197	17,096	16,403	15,248	12,901	10,228	-	1,925	89,998	188,187	Nouvelle-Écosse:	
15,119	14,322	12,023	7,538	5,046	3,156	-	1	57,205	93,884	Clientèle scolaire potentielle	9
93.3	83.8	73.3	49.4	39.1	30.9	-	0.1	63.6	49.9	Français, langue seconde	10
11	12	12	14	14	14	-	18	12	10	Taux de participation	11
										Pourcentage de la semaine scolaire	12
9,534	9,998	10,076	9,621	8,484	7,341	-	579	55,633	103,990	Nouveau-Brunswick:	
9,122	9,563	9,568	6,034	2,755	1,593	-	45	38,680	69,102	Clientèle scolaire potentielle	13
95.7	95.6	95.0	62.7	32.5	21.7	-	7.8	69.5	66.5	Français, langue seconde	14
12	12	13	16	16	16	-	10	14	11	Taux de participation	15
										Pourcentage de la semaine scolaire	16
130,025	135,487	164,237	154,181	127,993	110,156	51,352	4,466	877,897	1,793,216	Ontario:	
127,309	132,948	84,333	61,975	40,632	27,009	12,646	-	486,852	881,793	Clientèle scolaire potentielle	17
97.9	98.1	51.3	40.2	31.7	24.5	24.6	-	55.5	49.2	Français, langue seconde	18
9	9	13(2)	13(2)	15(2)	15(2)	9(2)	-	11(2)	10(2)	Taux de participation	19
										Pourcentage de la semaine scolaire	20
15,516	16,394	16,894	16,691	15,272	13,711	-	3,240	97,718	205,509	Manitoba:	
11,162	10,131	8,455	4,510	2,849	1,831	-	66	39,004	82,617	Clientèle scolaire potentielle	21
71.9	61.8	50.0	27.0	18.7	13.4	-	2.0	39.9	40.2	Français, langue seconde	22
10	10	11	13	13	11	-	12	11	8	Taux de participation	23
										Pourcentage de la semaine scolaire	24
16,811	17,490	18,193	16,985	15,167	14,068	-	1,681	100,395	208,663	Saskatchewan:	
13,536	13,679	10,641	4,199	2,364	1,737	-	43	46,199	52,608	Clientèle scolaire potentielle	25
80.5	78.2	58.5	24.7	15.6	12.3	-	2.6	46.0	25.2	Français, langue seconde	26
9	9	12	14	14	14	-	11	11	10	Taux de participation	27
										Pourcentage de la semaine scolaire	28
33,754	35,450	37,157	36,587	33,751	31,941	-	3,957	212,597	428,535	Alberta:	
15,083	11,045	9,243	12,271	7,874	4,641	-	-	60,157	111,171	Clientèle scolaire potentielle	29
44.7	31.2	24.9	33.5	23.3	14.5	-	-	28.3	25.9	Français, langue seconde	30
10	9	9	13	13	13	-	-	11	9	Taux de participation	31
										Pourcentage de la semaine scolaire	32
37,583	43,008	45,294	44,334	41,110	36,618	-	5,440	253,387	515,692	Colombie-Britannique:	
23,047	37,433	25,472	15,947	9,913	4,427	-	-	116,239	177,552	Clientèle scolaire potentielle	33
61.3	87.0	56.2	36.0	24.1	12.1	-	-	45.9	34.4	Français, langue seconde	34
6(2)	10	11	11	12	12	-	-	10(2)	8(2)	Taux de participation	35
										Pourcentage de la semaine scolaire	36
275,727	290,537	323,481	306,650	266,263	225,783	51,352	23,254	1,763,047	3,622,917	Total, 9 provinces:	
227,495	240,784	168,673	117,764	74,915	44,744	12,646	215	887,236	1,553,602	Clientèle scolaire potentielle	37
82.5	82.9	52.1	38.4	28.1	19.8	24.6	0.9	50.3	42.9	Français, langue seconde	38
9(2)	10	12(2)	13(2)	14(2)	14(2)	9(2)	11	11(2)	10(2)	Taux de participation	39
										Pourcentage de la semaine scolaire	40
..	..	..	..	..	-	-	..	463,017	1,016,654	Québec:	
..	..	..	..	..	-	-	..	453,757	658,603	Clientèle scolaire potentielle(2)	41
100.0	100.0	100.0	100.0	100.0	-	-	..	98.0(2)	64.8(2)	Anglais, langue seconde(2)	42
16	16	16	16	16	-	-	..	16	14	Taux de participation	43
										Pourcentage de la semaine scolaire(2)	44

(1) Comprend huit élèves d'un cours préparatoire à la 9e année.

(2) Estimation.

(3) Comprend les maternelles.

TABLE 6. Provincial Distribution, by Level, of Public Schools Offering Minority Language Programmes, 1978-79

TABLEAU 6. Répartition provinciale, selon le niveau, des écoles publiques offrant des programmes d'enseignement dans la langue de la minorité, 1978-79

Province and level Province et niveau	Total number of public schools(1)  Nombre total d'écoles publiques(1)	Schools offering French as a second language  Écoles offrant le français comme langue seconde	Schools offering minority lan- guage education  Écoles offrant l'enseignement dans la langue de la minorité	
			Regular French programmes  Programmes réguliers de français	French immersion programmes  Programmes d'immersion en français
<b>Newfoundland - Terre-Neuve:</b>				
Elementary - Élémentaire	331	152	1	3
Secondary - Secondaire	163	141	1	1
Elementary-secondary - Élémentaire-secondaire	192	113	1	1
<u>Total</u>	686	406	3	5
<b>Prince Edward Island - Île-du-Prince-Édouard:</b>				
Elementary - Élémentaire	23	23	-	10
Secondary - Secondaire	24	21	1	3
Elementary-secondary - Élémentaire-secondaire	26	24	1	-
<u>Total</u>	73	68	2	13
<b>Nova Scotia - Nouvelle-Écosse:</b>				
Elementary - Élémentaire	368	191	10	3
Secondary - Secondaire	129	115	2	1
Elementary-secondary - Élémentaire-secondaire	118	107	15	6
<u>Total</u>	615	413	27	10
<b>New Brunswick - Nouveau-Brunswick:</b>				
Elementary - Élémentaire	238	136	85	21
Secondary - Secondaire	99	69	32	1
Elementary-secondary - Élémentaire-secondaire	132	80	51	13
<u>Total</u>	469	285	168	35
<b>Ontario:</b>				
Elementary - Élémentaire	4,007	3,240(2)	297	160(2)
Secondary - Secondaire	653	540(2)	60	-
Elementary-secondary - Élémentaire-secondaire	63	-	-	-
<u>Total</u>	4,723	3,780(2)	357	160(2)
<b>Manitoba:</b>				
Elementary - Élémentaire	412	239	19	9
Secondary - Secondaire	62	53	3	-
Elementary-secondary - Élémentaire-secondaire	250	177	25	12
<u>Total</u>	724	469	47	21

See footnote(s) at end of table.  
Voir note(s) à la fin du tableau.

TABLE 6. Provincial Distribution, by Level, of Public Schools Offering Minority Language Programmes, 1978-79 - Concluded

TABLEAU 6. Répartition provinciale, selon le niveau, des écoles publiques offrant des programmes d'enseignement dans la langue de la minorité, 1978-79 - fin

Province and level	Total number of public schools(1)	Schools offering French as a second language	Schools offering minority language education	
Province et niveau	Nombre total d'écoles publiques(1)	Écoles offrant le français comme langue seconde	Écoles offrant l'enseignement dans la langue de la minorité	
			Regular French programmes	French immersion programmes
			Programmes réguliers de français	Programmes d'immersion en français
<b>Saskatchewan:</b>				
Elementary - Élémentaire	545	240	6	10
Secondary - Secondaire	60	49	1	1
Elementary-secondary - Élémentaire-secondaire	368	263	3	2
<b>Total</b>	<b>973</b>	<b>552</b>	<b>10</b>	<b>13</b>
<b>Alberta:</b>				
Elementary - Élémentaire	638	300	...	...
Secondary - Secondaire	262	336	...	...
Elementary-secondary - Élémentaire-secondaire	563	141	...	...
<b>Total</b>	<b>1,463</b>	<b>777</b>	<b>(3)</b>	<b>(3)</b>
<b>British Columbia - Colombie-Britannique:</b>				
Elementary - Élémentaire	1,234	717	-	23
Secondary - Secondaire	295	280	-	1
Elementary-secondary - Élémentaire-secondaire	86	66	-	-
<b>Total</b>	<b>1,615</b>	<b>1,063</b>	<b>-</b>	<b>24</b>
<b>Total, 9 provinces:</b>				
Elementary - Élémentaire	7,796	5,238(2)	418(4)	239(2,4)
Secondary - Secondaire	1,747	1,604(2)	100(4)	8(4)
Elementary-secondary - Élémentaire-secondaire	1,798	971	96(4)	34(4)
<b>TOTAL</b>	<b>11,341</b>	<b>7,813(2)</b>	<b>614(4)</b>	<b>281(2,4)</b>

(1) School levels given are as classified by the individual province. In Ontario, Manitoba and Saskatchewan, elementary schools are those having Grades 1-8; in British Columbia elementary schools contain Grades 1-7; in all other provinces elementary schools are those having Grades 1-6 (kindergarten is included if applicable). Secondary schools are therefore the remainder of the grades detailed above. An elementary and secondary school is a combination of the above definitions. For example a Newfoundland school having Grades 1-8 would be an elementary and secondary school; an Ontario school having Grades 1-8 would be an elementary school.

(1) Les niveaux scolaires donnés correspondent à la classification utilisée dans chaque province. Le niveau élémentaire va de la 1<sup>ère</sup> à la 8<sup>e</sup> année en Ontario, au Manitoba et en Saskatchewan, de la 1<sup>ère</sup> à la 7<sup>e</sup> année en Colombie-Britannique, et de la 1<sup>ère</sup> à la 6<sup>e</sup> année dans toutes les autres provinces (la maternelle est incluse s'il y a lieu). Le niveau secondaire comprend donc les autres années d'études. Une école élémentaire-secondaire est une combinaison des définitions ci-dessus. Par exemple, une école de Terre-Neuve offrant des cours de la 1<sup>ère</sup> à la 8<sup>e</sup> année serait une école élémentaire-secondaire, une école de l'Ontario offrant des cours de la 1<sup>ère</sup> à la 8<sup>e</sup> année serait une école élémentaire.

(2) Estimate.

(2) Estimation.

(3) No distinction is made by Alberta between the regular French and the French immersion programmes. There were 54 elementary, 7 secondary and 8 combined elementary-secondary schools offering minority language education programmes in Alberta.

(3) Aucune distinction n'est faite en Alberta entre le programme régulier de français et le programme d'immersion en français. Il y avait 54 écoles élémentaires, 7 écoles secondaires et 8 écoles élémentaires-secondaires offrant des programmes d'enseignement dans la langue de la minorité en Alberta.

(4) Excludes Alberta.

(4) Ne comprend pas l'Alberta.



**Appendix A**

**Analytical Tables**

**Appendice A**

**Tableaux analytiques**

TABLE 1. Enrolments in French Language Education Programmes and Percentage of Total Enrolment, 1978-79

No.	With immersion Avec immersion							Ele- mentary special Élé- mentaire spéciale	
	K. - M.	1	2	3	4	5	6		
Newfoundland:									
1	Enrolment	105	68	33	36	21	58	18	4
2	Percentage	0.9	0.6	0.3	0.3	0.2	0.5	0.1	0.1
Prince Edward Island:									
3	Enrolment	-	283	214	158	157	50	74	-
4	Percentage	-	12.9	9.5	7.1	7.1	2.3	3.2	-
Nova Scotia:									
5	Enrolment	465	480	462	473	428	493	569	47
6	Percentage	3.3	3.4	3.1	3.3	3.1	3.4	3.9	2.9
New Brunswick:									
7	Enrolment	17	5,144	5,035	4,634	4,685	4,546	4,766	130
8	Percentage	27.9	38.8	38.6	37.3	37.4	36.4	36.7	27.7
Ontario:									
9	Enrolment	18,132	9,634	9,244	8,634	7,870	6,957	7,033	1,693
10	Percentage	11.0	7.3	7.0	6.5	6.1	5.5	5.5	4.0
Manitoba:									
11	Enrolment	1,054	1,022	876	884	858	750	736	62
12	Percentage	6.4	6.1	5.3	5.4	5.4	4.9	4.8	3.7
Saskatchewan:									
13	Enrolment	364	374	250	213	189	209	193	-
14	Percentage	2.5	2.3	1.6	1.4	1.2	1.3	1.2	-
British Columbia:									
15	Enrolment	635	476	259	179	157	135	176	-
16	Percentage	1.9	1.3	0.7	0.5	0.4	0.4	0.5	-
Total, 8 provinces:									
17	Enrolment	20,772	17,481	16,373	15,211	14,365	13,198	13,565	1,936
18	Percentage	8.1	7.2	6.7	6.2	6.0	5.6	5.7	3.3



TABLEAU 1. Effectifs des programmes d'enseignement en français et pourcentage de la clientèle scolaire totale, 1978-79

Without immersion Sans immersion							Ele- mentary special		
K. - M.	1	2	3	4	5	6	Élé- mentaire spéciale		N°
								Terre-Neuve:	
15	19	12	16	18	58	17	-	Effectifs	1
0.1	0.2	0.1	0.1	0.1	0.5	0.1	-	Pourcentage	2
								Île-du-Prince-Édouard:	
-	42	40	42	53	46	74	-	Effectifs	3
-	1.9	1.8	1.9	2.4	2.1	3.2	-	Pourcentage	4
								Nouvelle-Écosse:	
376	395	424	464	418	489	550	47	Effectifs	5
2.7	2.8	2.9	3.3	3.0	3.4	3.7	2.9	Pourcentage	6
								Nouveau-Brunswick:	
2	4,244	4,181	3,987	4,158	4,149	4,513	130	Effectifs	7
3.3	32.0	32.0	32.1	33.2	33.2	34.7	27.7	Pourcentage	8
								Ontario:	
11,691	7,178	7,234	6,906	6,801	6,559	6,637	1,693	Effectifs	9
7.1	5.5	5.5	5.2	5.3	5.2	5.2	4.0	Pourcentage	10
								Manitoba:	
568	633	580	616	599	568	596	62	Effectifs	11
3.5	3.8	3.5	3.8	3.8	3.7	3.9	3.7	Pourcentage	12
								Saskatchewan:	
82	116	97	98	108	107	119	-	Effectifs	13
0.6	0.7	0.6	0.6	0.7	0.7	0.8	-	Pourcentage	14
								Colombie-Britannique:	
-	-	-	-	-	-	-	-	Effectifs	15
-	-	-	-	-	-	-	-	Pourcentage	16
								Total, 8 provinces:	
12,734	12,627	12,568	12,129	12,155	11,976	12,506	1,932	Effectifs	17
5.0	5.2	5.2	5.0	5.1	5.1	5.2	3.3	Pourcentage	18

TABLE 2. Enrolments in French Language Education Programmes and Proportions of Total Enrolment, Pre-elementary and Elementary Level, 1970-71 and 1978-79

TABLEAU 2. Effectifs des programmes d'enseignement en français et proportion de la clientèle scolaire totale, niveaux pré-scolaire et élémentaire, 1970-71 et 1978-79

Province	1970-71		1978-79			
	Enrolments	Proportion(1)	With immersion		Without immersion	
	Effectifs		Avec immersion	Sans immersion	Enrolments	Proportion(1)
			Enrolments	Proportion	Enrolments	Proportion(1)
Newfoundland - Terre-Neuve	135	0.1	343	0.4	155	0.2
Prince Edward Island - Île-du-Prince Édouard	499	2.9	936	6.9	297	2.2
Nova Scotia - Nouvelle-Écosse	4,824	3.8	3,417	3.4	3,163	3.1
New Brunswick - Nouveau-Brunswick	34,541	36.0	28,957	37.5	25,364	32.8
Ontario	85,527	5.9	84,812	6.7	69,770	5.5
Manitoba	6,246	4.4	6,242	5.5	4,222	3.7
Saskatchewan	554	0.4	1,792	1.6	727	0.7
British Columbia - Colombie-Britannique	-	-	2,042	0.7	-	-
<b>TOTAL, 8 PROVINCES</b>	<b>132,326</b>	<b>5.0</b>	<b>128,541</b>	<b>6.2</b>	<b>103,698</b>	<b>5.0</b>

(1) As virtually no immersion programmes existed in 1970-71, these proportions are comparable.

(1) Étant donné qu'il n'existait à peu près pas de programmes d'immersion en 1970-71, ces proportions sont comparables.

TABLE 3. Participation Indices(1) in French Language Education Programmes, 1978-79 (1970-71 = 100)

TABLEAU 3. Indices de participation(1) aux programmes d'enseignement en français, 1978-79 (1970-71 = 100)

Province	Elementary - Élémentaire		Secondary - Secondaire		Total	
	With immersion	Without immersion	With immersion	Without immersion	With immersion	Without immersion
	Avec immersion	Sans immersion	Avec immersion	Sans immersion	Avec immersion	Sans immersion
Newfoundland - Terre-Neuve	284	128	115	101	237	118
Prince Edward Island - Île-du-Prince-Édouard	239	76	160	102	199	86
Nova Scotia - Nouvelle-Écosse	89	82	90	87	88	82
New Brunswick - Nouveau-Brunswick	104	91	99	98	101	94
Ontario	113	93	107	107	110	96
Manitoba	123	83	98	86	112	84
Saskatchewan	394	160	610	533	450	265
British Columbia(2) - Colombie-Britannique(2)	...	...	...	...	...	...
<b>TOTAL, 8 PROVINCES</b>	<b>112</b>	<b>90</b>	<b>104</b>	<b>102</b>	<b>108</b>	<b>94</b>

(1) As virtually no immersion enrolments existed in 1970-71, indices without immersion are comparable with 1970-71. Indices with immersion are comparable with the school years between 1970-71 and 1978-79.

(1) Étant donné qu'il n'existait à peu près pas de programmes d'immersion en 1970-71, les indices sans immersion sont comparables à ceux de 1970-71. Les indices avec immersion sont comparables à ceux des années scolaires entre 1970-71 et 1978-79.

(2) All enrolments in British Columbia are considered immersion.

(2) Tous les effectifs de la Colombie-Britannique sont considérés inscrits en immersion.

TABLE 4. Distributions of Eligible Enrolments and Enrolments in French as a Second Language, Pre-elementary and Elementary Level, Nine Provinces (Excluding Quebec), 1970-71 and 1978-79

TABLEAU 4. Répartition provinciale de la clientèle scolaire potentielle et de l'effectif des cours de français comme langue seconde, niveaux préscolaire et élémentaire, neuf provinces (autres que le Québec), 1970-71 et 1978-79

Province	Percentage of eligible elementary enrolment		Percentage of elementary enrolment in French as a second language	
	Pourcentage de la clientèle scolaire potentielle, niveau élémentaire		Pourcentage de l'effectif élémentaire en français, langue seconde	
	1970-71	1978-79	1970-71	1978-79
Newfoundland - Terre-Neuve	4.1	4.2	3.1	3.6
Prince Edward Island - Île-du-Prince-Édouard	0.7	0.6	0.5	0.8
Nova Scotia - Nouvelle-Écosse	4.9	4.5	1.8	3.9
New Brunswick - Nouveau-Brunswick	2.5	2.2	5.3	3.2
Ontario	54.5	54.6	71.9	68.9
Manitoba	5.4	5.0	5.6	4.6
Saskatchewan	5.3	5.0	1.0	0.7
Alberta	9.2	10.0	8.2	5.4
British Columbia - Colombie-Britannique	13.4	13.9	2.6	8.9
<u>TOTAL, 9 PROVINCES</u>	100.0	100.0	100.0	100.0

TABLE 5. Distributions of Eligible Enrolments and Enrolments in French as a Second Language, Secondary Level, Nine Provinces (Excluding Quebec), 1970-71 and 1978-79

TABLEAU 5. Répartition provinciale de la clientèle scolaire potentielle et de l'effectif des cours de français comme langue seconde, niveau secondaire, neuf provinces (autres que le Québec), 1970-71 et 1978-79

Province	Percentage of eligible secondary enrolment		Percentage of secondary enrolment in French as a second language	
	Pourcentage de la clientèle scolaire potentielle, niveau secondaire		Pourcentage de l'effectif secondaire en français, langue seconde	
	1970-71	1978-79	1970-71	1978-79
Newfoundland - Terre-Neuve	4.3	4.2	5.0	5.7
Prince Edward Island - Île-du-Prince-Édouard	0.9	0.9	1.4	1.4
Nova Scotia - Nouvelle-Écosse	6.3	6.2	7.9	9.5
New Brunswick - Nouveau-Brunswick	3.9	3.8	5.6	6.4
Ontario	40.3	41.9	35.3	37.5
Manitoba	7.5	6.7	7.3	6.5
Saskatchewan	8.3	6.9	10.2	7.6
Alberta	14.3	14.6	10.6	10.0
British Columbia - Colombie-Britannique	14.2	14.8	16.7	15.4
<u>TOTAL, 9 PROVINCES</u>	100.0	100.0	100.0	100.0

TABLE 6. Enrolments and Participation Rates in French as a Second Language, (1,2) 1978-79

TABLEAU 6. Effectifs et taux de participation, cours de français comme langue seconde (1,2), 1978-79

Province	Eligible enrolment and immersion Clientèle scolaire potentielle et programmes d'immersion	Enrolment in French as a subject		Participation rates(2)	
		Effectif, français langue seconde		Taux de participation(2)	
		With immersion Sans immersion	Without immersion Avec immersion	With immersion Sans immersion	Without immersion Avec immersion
Newfoundland - Terre-Neuve	152,966	69,009	69,202	45.1	45.2
Prince Edward Island - Île-du-Prince-Édouard	27,172	15,866	16,686	58.4	61.4
Nova Scotia - Nouvelle-Écosse	188,550	93,884	94,247	49.8	50.0
New Brunswick - Nouveau-Brunswick	107,753	69,102	72,865	64.1	67.6
Ontario	1,808,258	881,793	896,835	48.8	49.6
Manitoba	208,030	82,617	85,138	39.7	40.9
Saskatchewan	209,871	52,608	53,816	25.1	25.6
British Columbia - Colombie-Britannique	517,786	177,552	179,646	34.3	34.7
<u>TOTAL, 8 PROVINCES</u>	3,220,386	1,442,431	1,468,435	44.8	45.6

(1) Immersion programmes may or may not be considered a part of second language programmes. These participation rates are therefore based on both the inclusion and exclusion of enrolments in French immersion programmes.

(1) Les programmes d'immersion peuvent être considérés ou non comme faisant partie des programmes de langue seconde. Ces taux sont donc calculés avec et sans les effectifs des programmes d'immersion en français.

(2) Participation rates were calculated by dividing the enrolments in French as a second language by eligible enrolments in column 1.

(2) On a calculé les taux de participation en divisant l'effectif des cours de français langue seconde par la clientèle scolaire potentielle, à la 1<sup>re</sup> colonne.

**Appendix B**

**French Immersion Enrolments**

**Appendice B**

**Effectifs d'immersion en français**

TABLE 1. Summary Statistics on French Immersion Enrolments,(1) Eight Provinces, 1976-77 to 1978-79

TABLEAU 1. Statistiques sommaires sur des effectifs d'immersion en français(1), huit provinces, 1976-77 à 1978-79

Province and grades Province et année	Enrolment Effectifs			Percentage change in enrolment Taux de variation des effectifs		
	1976-77	1977-78	1978-79	1976-77- 1977-78	1977-78- 1978-79	1976-77- 1978-79
Newfoundland - Terre-Neuve:						
K.-3 - M.-3	56	82	180	46.4	119.5	221.4
4-6	-	6	8	...	33.3	...
7 and over - et plus	-	7	5	...	- 28.6	...
<u>Total</u>	56	95	193	69.6	103.2	244.6
Prince Edward Island - Île-du-Prince-Édouard:						
1-3	245	416	531	69.8	27.6	116.7
4-6	-	5	108	...	2,060.0	...
7 and over - et plus	59	120	181	103.4	50.8	206.8
<u>Total</u>	304	541	820	78.0	51.6	169.7
Nova Scotia - Nouvelle-Écosse:						
P.-3	15	78	221	420.0	183.3	1,373.3
4-6	18	20	33	11.1	65.0	83.3
7 and over - et plus	13	29	109	123.1	275.9	738.5
<u>Total</u>	46	127	363	176.1	185.8	689.1
New Brunswick - Nouveau-Brunswick:						
K.-3 - M.-3	1,936	2,269	2,416	17.2	6.5	24.8
4-6	503	802	1,177	59.4	46.8	134.0
7 and over - et plus	65	108	170	66.2	57.4	161.5
<u>Total</u>	2,504	3,179	3,763	27.0	18.4	50.3
Ontario(1):						
K.-3 - M.-3	10,203	10,903	12,635	6.9	15.9	23.8
4-6	1,573	1,308	1,863	- 16.8	42.4	18.4
7 and over - et plus	587	553	544	- 5.8	- 1.6	- 7.3
<u>Total</u>	12,363	12,764	15,042	3.2	17.8	21.7

See footnote(s) at end of table.  
Voir note(s) à la fin du tableau.

TABLE 1. Summary Statistics on French Immersion Enrolments,(1) Eight Provinces, 1976-77 to 1978-79 - Concluded

TABLERAU 1. Statistiques sommaires sur les effectifs d'immersion en français(1), huit provinces, 1976-77 à 1978-79 - fin

Province and grades Province et année	Enrolment Effectifs			Percentage change in enrolment Taux de variation des effectifs		
	1976-77	1977-78	1978-79	1976-77- 1977-78	1977-78- 1978-79	1976-77- 1978-79
<b>Manitoba:</b>						
K.-3 - M.-3	826	1,035	1,439	25.3	39.0	74.2
4-6	271	336	581	24.0	72.9	114.4
7 and over - et plus	193	296	501	53.4	69.3	159.6
<u>Total</u>	1,290	1,667	2,521	29.2	51.2	95.4
<b>Saskatchewan:</b>						
K.-3 - M.-3	200	240	808	20.0	236.7	304.0
4-6	98	121	257	23.5	112.4	162.2
7 and over - et plus	40	46	143	15.0	210.9	257.5
<u>Total</u>	338	407	1,208	20.4	196.8	257.4
<b>British Columbia - Colombie- Britannique:</b>						
K.-3 - M.-3	760	1,021	1,549	34.3	51.7	103.8
4-6	93	226	468	143.0	107.1	403.2
7 and over - et plus	9	54	77	500.0	42.6	755.6
<u>Total</u>	862	1,301	2,094	50.9	61.0	142.9
<b>Total, 8 provinces:(1)</b>						
K.-3 - M.-3	14,241	16,044	19,779	12.7	23.3	38.9
4-6	2,556	2,824	4,495	10.5	59.2	75.9
7 and over - et plus	966	1,213	1,730	25.6	42.6	79.1
<u>TOTAL</u>	17,763	20,081	26,004	13.0	29.5	46.4

(1) See limitations with respect to French immersion in Ontario.

(1) Voir les restrictions concernant les programmes d'immersion en français en Ontario.

TABLE 2. Provincial Distribution of French Immersion Students, Schools and Grades in Which Immersion Was Offered, Eight Provinces, 1978-79

TABLEAU 2. Répartition provinciale des élèves des programmes d'immersion en français, écoles et années d'études offrant des programmes d'immersion, huit provinces, 1978-79

Province	Number of schools offering immersion	Per cent distribution of enrolments in immersion	Per cent distribution of eligible enrolments(1)	Per cent of school week	Grades in which immersion offered
	Nombre d'écoles offrant l'immersion	Répartition en pourcentage de l'effectif d'immersion	Pourcentage de la clientèle scolaire potentielle(1)	Pourcentage de la semaine scolaire	Années d'études offrant l'immersion
Newfoundland - Terre-Neuve	5	0.7	4.7	91	K.-4, 6-8 - M.-4, 6-8
Prince Edward Island - Île-du-Prince-Édouard	13	3.2	0.8	86	1-5, 7-9
Nova Scotia - Nouvelle-Écosse	10	1.4	5.9	67	P.-8
New Brunswick - Nouveau-Brunswick	35	14.5	3.3	85	K.-9 - M.-9
Ontario	160(2)	57.8	56.2	91	K.-8 - M.-8
Manitoba	21	9.7	6.5	72	K.-10 - M.-10
Saskatchewan	13	4.6	6.5	73	K.-12 - M.-12
British Columbia - Colombie-Britannique	24	8.1	16.1	86	K.-10 - M.-10
<u>TOTAL, 8 PROVINCES</u>	281(2)	100.0	100.0	87	...

(1) Enrolments are eligible enrolments (see definition) and immersion enrolments combined.

(1) La clientèle se compose de la clientèle scolaire potentielle (voir définition) et de l'effectif des programmes d'immersion combinés.

(2) Estimate.

(2) Estimation.



OTHER INFORMATION ON EDUCATION FROM STATISTICS CANADA

RENSEIGNEMENTS SUPPLÉMENTAIRES SUR L'ÉDUCATION DE STATISTIQUE CANADA

Obtainable from Publications Distribution Unit, Statistics Canada, Ottawa.

En vente à la Distribution des publications, Statistique Canada, Ottawa.

Catalogue

Catalogue

General

Général

- 81-002 Education Statistics, Service Bulletin
- 81-208 Financial Statistics of Education, A., Bil.
- 81-220 Advance Statistics of Education, A., Bil.
- 81-229 Education in Canada, A., Bil.
- 81-567E Future Trends in Enrolment and Manpower Supply in Ontario, 1971 to 1986.
- 81-568 Historical Compendium of Education Statistics, Confederation to 1975, O., Bil.
- 81-570 Out of School - Into the Labour Force (Trends and Prospects for Enrolment, School Leavers and the Labour Force - the 1960s through the 1980s), O., E., F.
- The Class of 2001: The School-age Population - Trends and Implications - 1961 to 2001, O., E., F.

- 81-002 Statistiques de l'éducation, Bulletin de service
- 81-208 Statistiques financières de l'éducation, A., Bil.
- 81-220 Statistiques de l'enseignement - Estimations, A., Bil.
- 81-229 L'éducation au Canada, A., Bil.
- 81-567F Tendances futures de la scolarité et de l'offre de main-d'oeuvre en Ontario de 1971 à 1986.
- 81-568 Recueil de statistiques chronologiques de l'éducation, de la naissance de la confédération à 1975, HS., Bil.
- 81-570 Du monde des études au monde du travail (Aperçu des conclusions d'une étude sur les effectifs scolaires, les jeunes sortant de l'école et la population active au Canada), HS., F., Angl.
- La population d'âge scolaire: tendances et incidences - 1961 à 2001, HS., F., Angl.

Elementary-Secondary

Élémentaire-secondaire

- 81-202 Salaries and Qualifications of Teachers in Elementary and secondary Schools, A., Bil.
- 81-210 Elementary-secondary School Enrolment, A., Bil.
- 81-216 Interprovincial and International Migration of Children in Canada, A., Bil.
- 81-257 Minority and Second Language Education, Elementary and Secondary Levels, A., Bil.
- 87-650 Centralized School Libraries, A/V.

- 81-202 Traitements et qualifications des enseignants des écoles publiques primaires et secondaires, A., Bil.
- 81-210 Effectifs des écoles primaires et secondaires, A., Bil.
- 81-216 Migration interprovinciale et internationale des enfants du Canada, A., Bil.
- 81-257 Langue de la minorité et langue seconde dans l'enseignement, niveau élémentaire et secondaire, A., Bil.
- 87-650 Bibliothèques scolaires centralisées, A/D.

University Education

Enseignement supérieur

- 81-204 Universities: Enrolment and Degrees, A., Bil.
- 81-219 Tuition and Living Accommodation Costs at Canadian Universities, A., Bil.
- 81-241 Teachers in Universities, A., Bil.
- 87-652 University and College Libraries, A/V., Bil.

- 81-204 Université - Inscriptions et grades décernés, A., Bil.
- 81-219 Frais de scolarité et de subsistance dans les universités canadiennes, A., Bil.
- 81-241 Enseignants dans les universités, A., Bil.
- 87-652 Bibliothèques des universités et des collèges, A/D., Bil.





