



Minority and second language education, elementary and secondary levels

Langue de la minorité et langue seconde dans l'enseignement, niveaux élémentaire et secondaire

1985-86

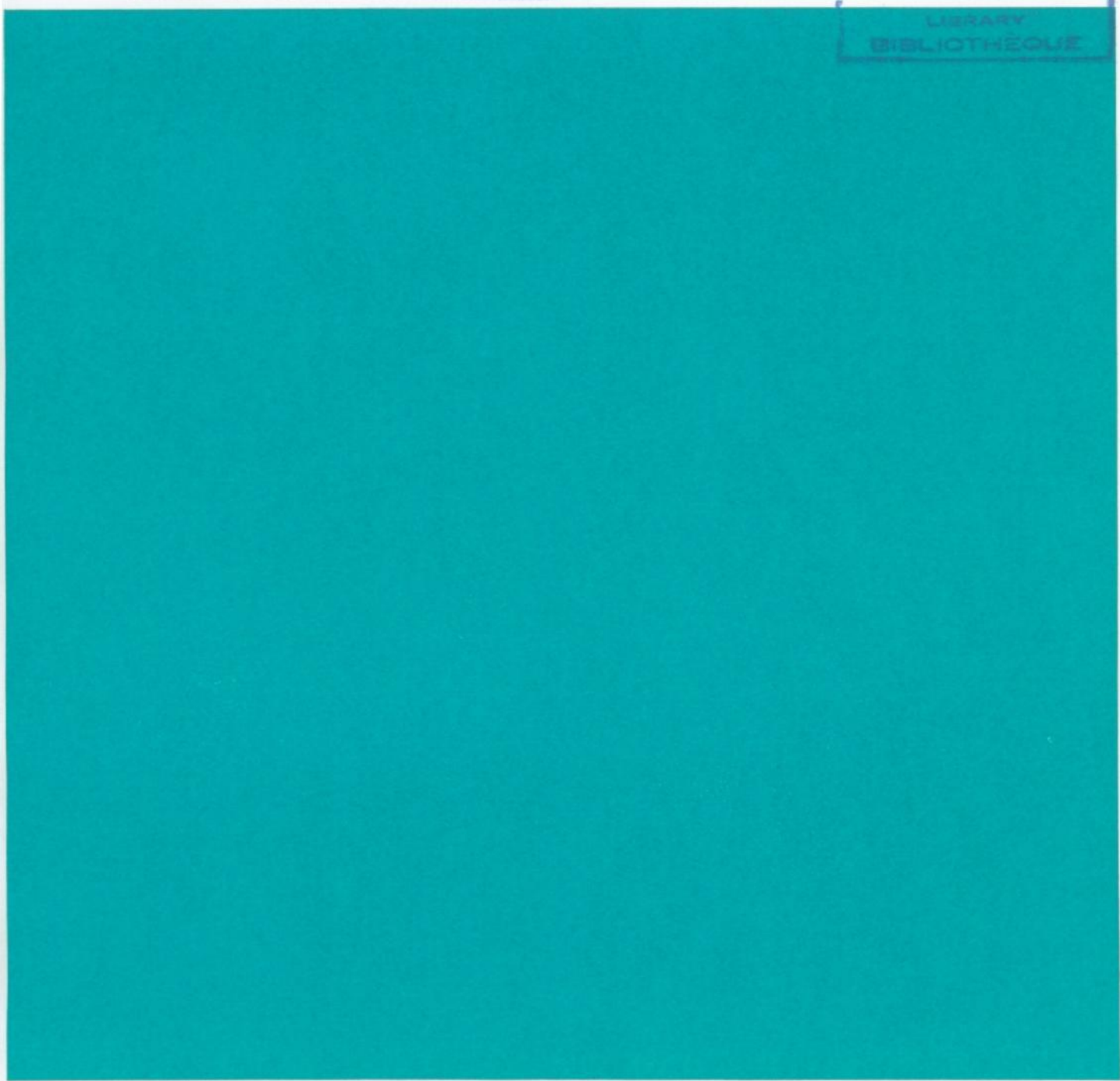
NOT FOR LOAN
NE S'EMPRUNTE PAS

1985-86

STATISTICS STATISTIQUE
CANADA CANADA

JUN 30 1987

LIBRARY
BIBLIOTHÈQUE



Data in Many Forms . . .

Statistics Canada disseminates data in a variety of forms. In addition to publications, both standard and special tabulations are offered on computer print-outs, microfiche and microfilm, and magnetic tapes. Maps and other geographic reference materials are available for some types of data. Direct access to aggregated information is possible through CANSIM, Statistics Canada's machine-readable data base and retrieval system.

How to Obtain More Information

Inquiries about this publication and related statistics or services should be directed to:

Elementary-Secondary Education Section,
Education, Culture and Tourism Division,
Statistics Canada, Ottawa, K1A 0T6
(Telephone: 991-1498)

or to the Statistics Canada reference centre in:

St. John's (772-4073)	Sturgeon Falls (753-4888)
Halifax (426-5331)	Winnipeg (949-4020)
Montreal (283-5725)	Regina (780-5405)
Ottawa (990-8116)	Edmonton (420-3027)
Toronto (973-6586)	Vancouver (666-3691)

Toll-free access is provided in all provinces and territories, for users who reside outside the local dialing area of any of the regional reference centres.

Newfoundland and Labrador	1-800-563-4255
Nova Scotia, New Brunswick and Prince Edward Island	1-800-565-7192
Quebec	1-800-361-2831
Ontario	1-800-268-1151
Manitoba	1-800-282-8006
Saskatchewan	1-800-667-7164
Alberta	1-800-222-6400
British Columbia (South and Central)	1-800-663-1551
Yukon and Northern B.C. (area served by NorthwTel Inc.)	Zenith 0-8913
Northwest Territories (area served by NorthwTel Inc.)	Call collect 403-420-2011

How to Order Publications

This and other Statistics Canada publications may be purchased from local authorized agents and other community bookstores, through the local Statistics Canada offices, or by mail order to Publication Sales, Statistics Canada, Ottawa, K1A 0T6.

1(613)993-7276

Toronto
Credit card only (973-8018)

Des données sous plusieurs formes...

Statistique Canada diffuse les données sous formes diverses. Outre les publications, des totalisations habituelles et spéciales sont offertes sur imprimés d'ordinateur, sur microfiches et microfilms et sur bandes magnétiques. Des cartes et d'autres documents de référence géographiques sont disponibles pour certaines sortes de données. L'accès direct à des données agrégées est possible par le truchement de CANSIM, la base de données ordiolinguée et le système d'extraction de Statistique Canada.

Comment obtenir d'autres renseignements

Toutes demandes de renseignements au sujet de cette publication ou de statistiques et services connexes doivent être adressées à:

Section de l'enseignement élémentaire et secondaire,
Division de l'éducation, de la culture et du tourisme,
Statistique Canada, Ottawa, K1A 0T6
(téléphone: 991-1498)

ou au centre de consultation de Statistique Canada à:

St. John's (772-4073)	Sturgeon Falls (753-4888)
Halifax (426-5331)	Winnipeg (949-4020)
Montréal (283-5725)	Regina (780-5405)
Ottawa (990-8116)	Edmonton (420-3027)
Toronto (973-6586)	Vancouver (666-3691)

Un service d'appel interurbain sans frais est offert, dans toutes les provinces et dans les territoires, aux utilisateurs qui habitent à l'extérieur des zones de communication locale des centres régionaux de consultation.

Terre-Neuve et Labrador	1-800-563-4255
Nouvelle-Écosse, Nouveau-Brunswick et Île-du-Prince-Édouard	1-800-565-7192
Québec	1-800-361-2831
Ontario	1-800-268-1151
Manitoba	1-800-282-8006
Saskatchewan	1-800-667-7164
Alberta	1-800-222-6400
Colombie-Britannique (sud et centrale)	1-800-663-1551
Yukon et nord de la C.-B. (territoire desservi par la NorthwTel Inc.)	Zénith 0-8913
Territoires du Nord-Ouest (territoire desservi par la NorthwTel Inc.)	Appellez à frais virés au 403-420-2011

Comment commander les publications

On peut se procurer cette publication et les autres publications de Statistique Canada auprès des agents autorisés et des autres librairies locales, par l'entremise des bureaux locaux de Statistique Canada, ou en écrivant à la Section des ventes des publications, Statistique Canada, Ottawa, K1A 0T6.

1(613)993-7276

Toronto
Carte de crédit seulement (973-8018)

Statistics Canada

Education, Culture and Tourism
Division
Elementary-Secondary Education
Section

Statistique Canada

Division de l'éducation, de la culture
et du tourisme
Section de l'enseignement élémentaire
et secondaire

Minority and second language education, elementary and secondary levels

1985-86

Langue de la minorité et langue seconde dans l'enseignement, niveaux élémentaire et secondaire

1985-86

Published under the authority of
the Minister of Supply and
Services Canada

© Minister of Supply
and Services Canada 1987

June 1987

Price: Canada, \$20.00
Other Countries, \$21.00

Payment to be made in Canadian funds or equivalent

Catalogue 81-257

ISSN 0706-3717

Ottawa

Publication autorisée par
le ministre des Approvisionnements et
Services Canada

© Ministre des Approvisionnements
et Services Canada 1987

Juin 1987

Prix: Canada, \$20.00
Autres pays, \$21.00

Paiement en dollars canadiens ou l'équivalent

Catalogue 81-257

ISSN 0706-3717

Ottawa

Symbols

The following standard symbols are used in Statistics Canada publications:

- .. figures not available.
- ... figures not appropriate or not applicable.
- nil or zero.
- amount too small to be expressed.
- P preliminary figures.
- r revised figures.
- x confidential to meet secrecy requirements of the Statistics Act.

Acknowledgement

This publication was prepared under the direction of:

- **K.K. Campbell**, Director, Education, Culture and Tourism Division
- **J.E. Wicks**, Assistant Director for Education
- **R.J. Seidle**, Chief, Elementary-Secondary Education Section
- **J.K. Stanic**, Analyst, Elementary-Secondary Education Section

Signes conventionnels

Les signes conventionnels suivants sont employés uniformément dans les publications de Statistique Canada:

- .. nombres indisponibles.
- ... n'ayant pas lieu de figurer.
- néant ou zéro.
- nombres infimes.
- P nombres provisoires.
- r nombres rectifiés.
- x confidentiel en vertu des dispositions de la Loi sur la statistique relatives au secret.

Remerciements

Cette publication a été rédigée sous la direction de:

- **K.K. Campbell**, directeur, Division de l'éducation, de la culture et du tourisme
- **J.E. Wicks**, directeur adjoint pour l'éducation
- **R.J. Seidle**, chef, Section de l'enseignement élémentaire et secondaire
- **J.K. Stanic**, analyste, Section de l'enseignement élémentaire et secondaire

Table of Contents

	Page
Minority Language Instruction	5
Minority Language Education (French) Outside Quebec	5
Minority Language Education (English) In Quebec	5
Second Language Instruction	7
Second Language French Programmers Outside Quebec	7
French Immersion Programmes Outside Quebec	9
Second Language English Programmers in Quebec	11
French Immersion Programmes in Quebec	11

Figure

I. Per Cent of Students Enrolled in French Programmes (Excluding Quebec), 1970-71, 1980-81, 1984-85 and 1985-86	6
II. Participation Rates by Level, Second Language Programmers (Excluding Quebec), 1970-71, and 1976-77 to 1985-86	7
III. French Immersion Enrolment by Grade (Excluding Quebec), 1983-84 to 1985-86	9

Table

1. Summary Statistics on Language Programmes, by Province and Level, 1985-86	15
2. Number of Public Schools Offering Language Programmes, by Province and Level, 1985-86	16
3. Minority Language Education, by Province and Level, 1985-86	18
4. Second Language Programmes, by Province and Level, 1970-71 and 1985-86	20
5. Regular Second Language Programme, by Province and Grade, 1985-86	22

Table des matières

	Page
Enseignement dans la langue de la minorité	5
Enseignement dans la langue de la minorité (français) à l'extérieur du Québec	5
Enseignement dans la langue de la minorité (anglais) au Québec	5
Enseignement de la langue seconde	7
Programmes d'enseignement du français, langue seconde, à l'extérieur du Québec	7
Programmes d'immersion en français à l'extérieur du Québec	9
Programmes d'enseignement de l'anglais, langue seconde, au Québec	11
Programmes d'immersion en français au Québec	11

Figure

I. Pourcentage d'élèves inscrits dans les programmes français (autres que le Québec), 1970-71, 1980-81, 1984-85 et 1985-86	6
II. Taux de participation selon le niveau, programmes de la langue seconde (autres que le Québec), 1970-71, et 1976-77 à 1985-86	7
III. Effectifs par année, immersion en français (autres que le Québec), 1983-84 à 1985-86	9

Tableau

1. Statistiques sommaires sur les programmes de langue, selon la province et le niveau, 1985-86	15
2. Nombre d'écoles publiques offrant des programmes de langues, selon la province et le niveau, 1985-86	16
3. Enseignement dans la langue de la minorité, selon la province et l'année d'études, 1985-86	18
4. Programmes de la langue seconde, selon la province et le niveau, 1970-71 et 1985-86	20
5. Cours normal de la langue seconde, selon la province et l'année d'études, 1985-86	22

TABLE OF CONTENTS – Concluded

Table	Page
6. Second Language Immersion Programme, by Province and Grade, 1985-86	24
7. Total Second Language Programmes, by Province and Grade, 1985-86	26
8. Historical Statistics on Enrolment and Language Programmes in Public Schools, 1970-71, and 1976-77 to 1985-86	28
9. Participation Rates in Second Language Programmes in Public Schools, by Province and Level, 1970-71, and 1976-77 to 1985-86	30
10. Historical Statistics on French Immersion Programmes (Excluding Quebec), 1980-81 to 1985-86	32
11. Historical Statistics on French Instructional Programmes in Alberta, 1976-77 to 1982-83	33
Appendix	
General Notes	36
Method	36
Definitions	37
Historical Comparability	39
Other Information on Education from Statistics Canada	40

TABLE DES MATIÈRES – fin

Tableau	Page
6. Programme d'immersion dans la langue seconde, selon la province et l'année d'études, 1985-86	24
7. Programmes totaux de la langue seconde, selon la province et l'année d'études, 1985-86	26
8. Statistiques chronologiques des effectifs et des programmes de langue dans les écoles publiques, 1970-71, et 1976-77 à 1985-86	28
9. Taux de participation dans les programmes de la langue seconde, dans les écoles publiques, selon la province et le niveau, 1970-71, et 1976-77 à 1985-86	30
10. Statistiques chronologiques des programmes d'immersion en français (autres que le Québec), 1980-81 à 1985-86	32
11. Statistiques chronologiques des programmes d'enseignement en français en Alberta, 1976-77 à 1982-83	33
Appendice	
Notes générales	36
Méthode	36
Définitions	37
Comparabilité chronologique	39
Renseignements supplémentaires sur l'éducation de Statistique Canada	40

MINORITY LANGUAGE INSTRUCTION

Minority Language Education (French) Outside Quebec

- Despite a decline in numbers enrolled (from 196,000 to 158,000), participation in minority language programmes outside Quebec increased between 1970-71 and 1981-82. The increase in participation rates occurred because the school-age population with French as its mother tongue¹ declined even faster than enrolment in minority language programmes. As a proportion of this population group, enrolment in such programmes rose from 76% to 87%.
- The pattern of falling absolute numbers but rising participation rates in minority language programmes prevailed in most provinces. Prince Edward Island and Saskatchewan registered the most dramatic increases: from 10% and 11% in 1971-72 to 55% and 51% in 1981-82. Nova Scotia, New Brunswick and Ontario, however, have consistently had the highest participation. In 1971-72, rates in these provinces were 94%, 88% and 82%, respectively; by 1981-82, they had risen to 108%, 90% and 96%.
- Overall, from 1981-82 to 1985-86, enrolment in minority language programmes dropped 3% (from 158,000 to 152,000). But 1985-86 saw a slight numerical increase over the previous year, the first time this has happened since statistics on minority language education have been collected. The upturn was attributable to increases in Ontario, Saskatchewan and British Columbia. Participation rates cannot be calculated for the 1981-82 to 1985-86 period, because comparable Census population data are not available.

Minority Language Education (English) in Quebec

- Patterns of participation in Quebec's minority language education programmes are distinctly different from those in the rest of Canada. Except for Nova Scotia in recent years, participation rates outside Quebec have always been less than 100%, whereas rates in Quebec have consistently exceeded 100%.

¹ Data by mother tongue are based on the Statistics Canada census of population for 1971 and 1981.

ENSEIGNEMENT DANS LA LANGUE DE LA MINORITÉ

Enseignement dans la langue de la minorité (français) à l'extérieur du Québec

- Malgré une diminution de l'effectif (qui est tombé de 196,000 à 158,000), la participation aux programmes d'enseignement dans la langue de la minorité à l'extérieur du Québec a progressé entre 1970-71 et 1981-82. Les taux de participation ont augmenté parce que la clientèle d'âge scolaire ayant comme langue maternelle le français¹ a diminué plus rapidement que l'effectif des programmes d'enseignement dans la langue de la minorité. En pourcentage de cette clientèle, l'effectif inscrit à de tels programmes est passé de 76% à 87%.
- La tendance selon laquelle la participation aux programmes d'enseignement dans la langue de la minorité diminue en chiffres absolus mais augmente en pourcentage s'est manifestée dans toutes les provinces. C'est à l'Île-du-Prince-Édouard et en Saskatchewan que l'on a observé les hausses les plus remarquables, les taux étant passés de 10% et 11% en 1971-72 à 55% et 51% en 1981-82. La Nouvelle-Écosse, le Nouveau-Brunswick et l'Ontario ont toutefois continué d'enregistrer les plus hauts taux de participation. En 1971-72, les taux de participation dans ces provinces étaient de 94%, de 88% et de 82% respectivement; en 1981-82, ils avaient atteint 108%, 90% et 96%.
- Dans l'ensemble, l'effectif inscrit aux programmes d'enseignement dans la langue de la minorité est tombé de 3% (de 158,000 à 152,000) entre 1981-82 et 1985-86. Au cours de cette dernière année toutefois, on a constaté une légère progression en chiffres absolus par rapport à l'année précédente; c'était la première fois que cela se produisait depuis que l'on recueille des données statistiques sur l'enseignement dans la langue de la minorité. Ce revirement est attribuable à des hausses en Ontario, en Saskatchewan et en Colombie-Britannique. Il est impossible de calculer les taux de participation pour la période de 1981-82 à 1985-86 puisque les données comparables fournies par le recensement de la population ne sont pas disponibles.

Enseignement dans la langue de la minorité (anglais) au Québec

- Les tendances de la participation aux programmes d'enseignement dans la langue de la minorité au Québec diffèrent nettement de celles que l'on peut observer pour le reste du Canada. Sauf en Nouvelle-Écosse ces dernières années, les taux de participation à ces programmes à l'extérieur du Québec ont toujours été inférieurs à 100% tandis qu'ils ont constamment dépassé 100% au Québec.

¹ Les données selon la langue maternelle sont basées sur les recensements de la population de Statistique Canada pour les années 1971 et 1981.

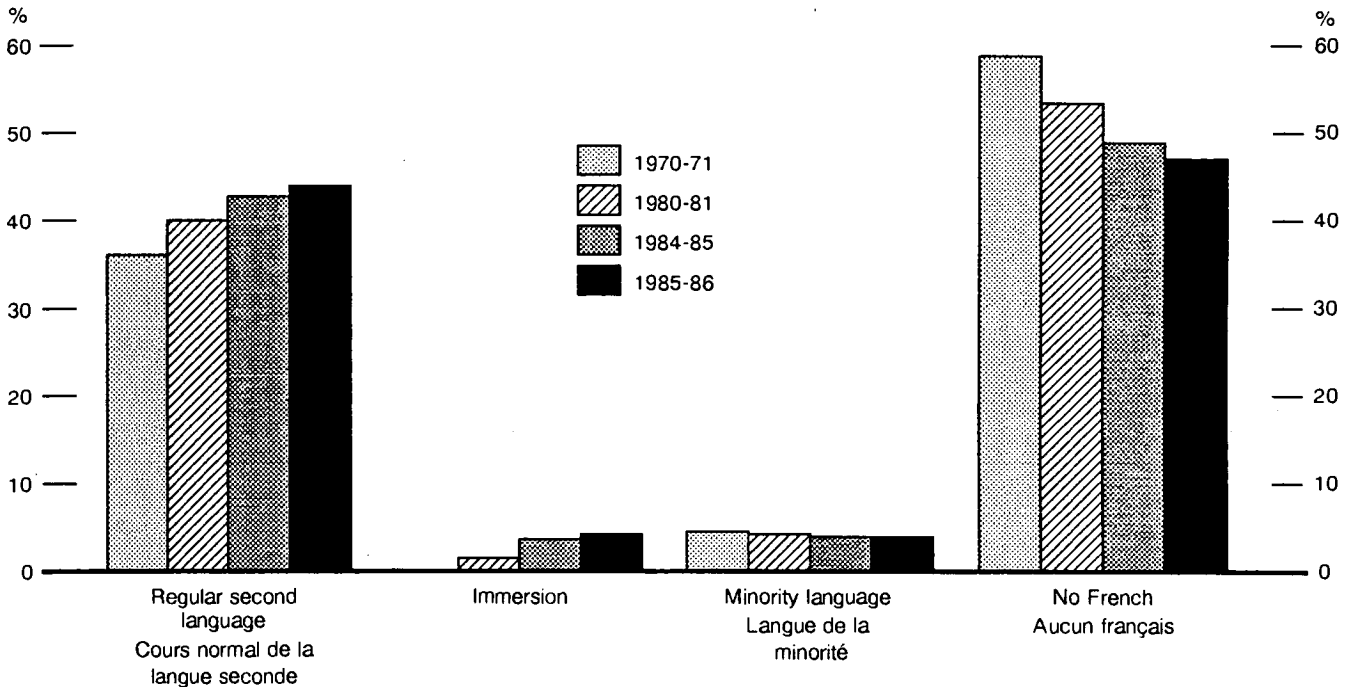
- The participation rate higher than 100% is the result of enrolment in minority language programmes that exceeds the size of the school-age population claiming English as its mother tongue. Based on the most recent information available,² approximately 9% of total elementary-secondary students in Quebec have English as their mother tongue, but 11% of Quebec's students attend English schools.
- Nonetheless, numbers enrolled in English minority language programmes have decreased steadily, dropping 53% from 249,000 to 117,000 between 1970-71 and 1985-86. This decline was brought about by a combination of factors: an overall reduction in the size of the school-age population; out-migration of anglophones; and legislation requiring non-English mother tongue groups to attend French schools rather than English.

- Le taux de participation est supérieur à 100% lorsque l'effectif inscrit aux programmes d'enseignement dans la langue de la minorité excède en nombre la clientèle scolaire déclarant l'anglais comme sa langue maternelle. Selon les plus récentes données publiées sur le sujet², environ 9% des élèves des niveaux primaire et secondaire au Québec ont comme langue maternelle l'anglais, mais 11% de tous les élèves du Québec fréquentent des écoles de langue française.
- Néanmoins, l'effectif inscrit aux programmes d'enseignement dans la langue de la minorité (anglais) n'a cessé de régresser entre 1970-71 et 1985-86 pour passer de 249,000 à 117,000, ce qui représente une perte de 53%. Ce recul est attribuable à une combinaison de facteurs: une réduction globale de la taille de la clientèle scolaire; une migration hors du Québec des anglophones; et des dispositions législatives exigeant des groupes n'ayant pas l'anglais comme langue maternelle de fréquenter les écoles de langue française plutôt que les écoles de langue anglaise.

² Based on the reports, *Direction des études économiques et démographiques*, November 1984 and *Statistiques de l'éducation*, September 1986, by the Gouvernement du Québec.

² Information tirée des rapports *Direction des études économiques et démographiques*, novembre 1984, et *Statistique de l'éducation*, septembre 1986, du Gouvernement du Québec.

Figure 1
Per Cent of Students Enrolled in French Programmes (Excluding Quebec), 1970-71, 1980-81, 1984-85 and 1985-86
Pourcentage d'élèves inscrits dans les programmes français (autres que le Québec), 1970-71, 1980-81, 1984-85 et 1985-86



SECOND LANGUAGE INSTRUCTION

Second Language French Programmes Outside Quebec

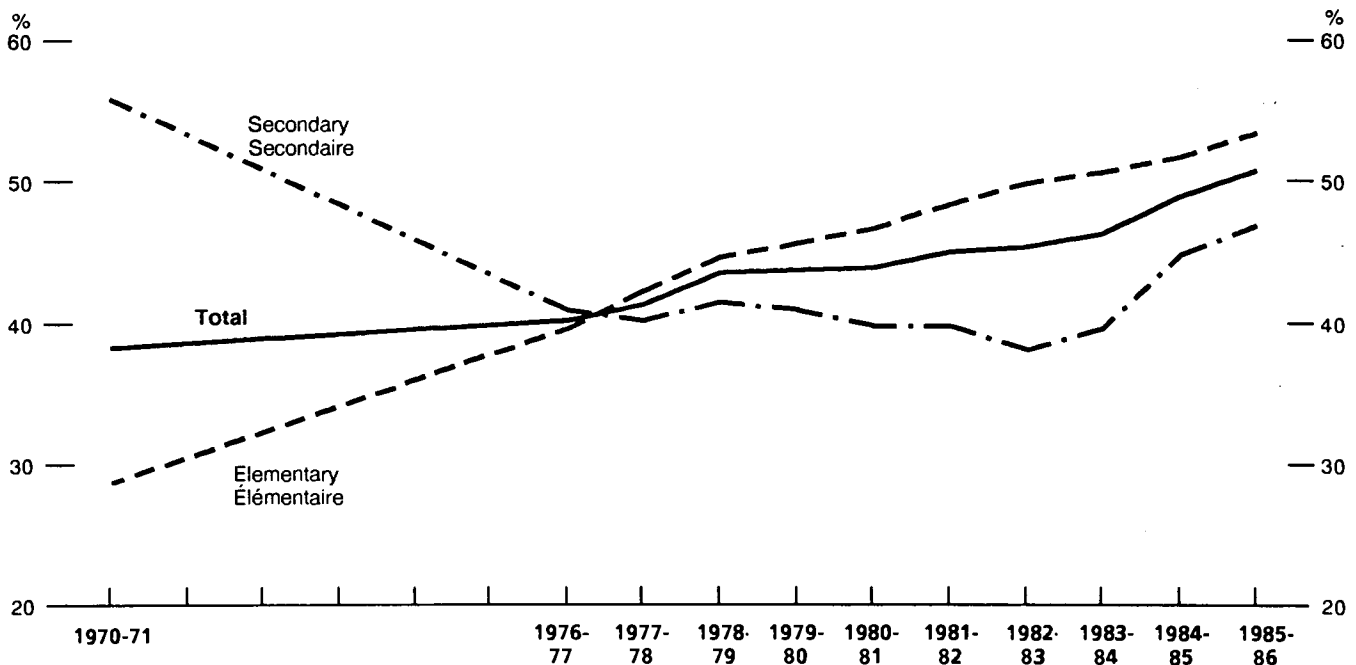
- Nearly 1.8 million students attending English schools were enrolled in second language French programmes (regular and immersion) in 1985-86. This represents an increase of 19% since 1970-71 and 4% over the previous year.
- Second language programmes were offered in close to three-quarters of public schools, up 2% over the previous year.
- Enrolment in these programmes amounted to half of all eligible students; the corresponding proportion 15 years earlier was about one-third.
- All this growth in participation, however, occurred at the elementary level (from 29% to 54% of eligible students); by contrast, secondary participation declined almost 10 percentage points to 47%.
- In 1970-71, participation rates in second language programmes at the elementary level exceeded 30% in only New Brunswick and Ontario. By 1985-86, all provinces east of Saskatchewan had rates higher than 40%.

ENSEIGNEMENT DE LA LANGUE SECONDE

Programmes d'enseignement du français, langue seconde, à l'extérieur du Québec

- Près de 1.8 millions d'élèves fréquentant les écoles de langue anglaise étaient inscrits aux programmes d'enseignement du français comme langue seconde (cours normal et immersion) en 1985-86. Cela représente une hausse de 19% depuis 1970-71 et de 4% par rapport à l'année précédente.
- Près de 75% des écoles publiques offraient des programmes d'enseignement de la langue seconde, 2% de plus que l'année précédente.
- L'effectif inscrit à ces programmes regroupait la moitié de tous les élèves admissibles; la proportion correspondante 15 ans plus tôt était d'environ un tiers.
- La croissance de la participation s'est toutefois produite essentiellement au niveau primaire (passant de 29% à 54% des élèves admissibles); au niveau secondaire, cette participation a reculé de presque 10 points pour s'établir à 47%.
- En 1970-71, les taux de participation aux programmes d'enseignement de la langue seconde au niveau primaire ont dépassé 30% au Nouveau-Brunswick et en Ontario seulement. En 1985-86, toutes les provinces à l'est de la Saskatchewan ont enregistré des taux supérieurs à 40%.

Figure II
Participation Rates by Level, Second Language Programmes (Excluding Quebec), 1970-71, and 1976-77 to 1985-86
Taux de participation selon le niveau, programmes de la langue seconde (autres que le Québec), 1970-71, et 1976-77 à 1985-86



- Only in Alberta have rates remained stable since 1970-71; the other provinces experienced increases ranging from 17 to 45 percentage points.
- Over the past 15 years, participation at the secondary level fell in every province; the extent of decline went from three percentage points in Nova Scotia to 16 percentage points in Prince Edward Island.
- As a general rule, 1985-86 participation rates in second language programmes were lowest in Grade 1 and rose steadily in successive grades to a high in the late elementary or early secondary years. Thereafter, participation declined in each subsequent grade in every province. By the last year of secondary school, the highest rate was Nova Scotia's 32%.
- Participation rates of 50% or more in Grade 10 prevailed in four provinces - Prince Edward Island, New Brunswick, Nova Scotia and British Columbia - and in the Yukon. A year earlier, participation reached this level only in Prince Edward Island and New Brunswick.
- Except in Saskatchewan, Alberta and the Northwest Territories, participation rates were 50% or higher for at least five consecutive grades. This pattern ranged from five grades (6 to 10) in British Columbia to eight grades (3 to 10) in New Brunswick.
- Seule l'Alberta a connu des taux relativement stables depuis 1970-71; les autres provinces ont affiché des augmentations variant entre 17 et 45 points.
- Au cours des 15 dernières années, la participation au niveau secondaire a diminué dans toutes les provinces, ces baisses allant de trois points en Nouvelle-Écosse à 16 points à l'Île-du-Prince-Édouard.
- En règle générale, les taux de participation enregistrés en 1985-86 au chapitre des programmes d'enseignement de la langue seconde étaient le plus bas en 1^{re} année et augmentaient régulièrement d'une année d'études à l'autre pour atteindre leur plus au niveau aux dernières années du primaire ou aux premières années du secondaire. Par la suite, le taux de participation diminuait successivement à chaque année d'études, et ce, dans toutes les provinces. A la dernière année du niveau secondaire, c'est la Nouvelle-Écosse qui affichait le plus haut taux de participation, soit 32%.
- Au niveau de la 10^e année, quatre provinces (l'Île-du-Prince-Édouard, le Nouveau-Brunswick, la Nouvelle-Écosse et la Colombie-Britannique) et le Yukon ont enregistré des taux de participation de 50% ou plus. Un an plus tôt, seuls l'Île-du-Prince-Édouard et le Nouveau-Brunswick avaient atteint des taux de participation aussi élevés.
- Exception faite de la Saskatchewan, de l'Alberta et des Territoires du Nord-Ouest, toutes les provinces et le Yukon avaient un taux de participation de 50% ou plus pour au moins cinq années d'études consécutives. Le nombre d'années consécutives variait entre cinq années (de la 6^e à la 10^e année) en Colombie-Britannique et huit années (de la 3^e à la 10^e année) au Nouveau-Brunswick.

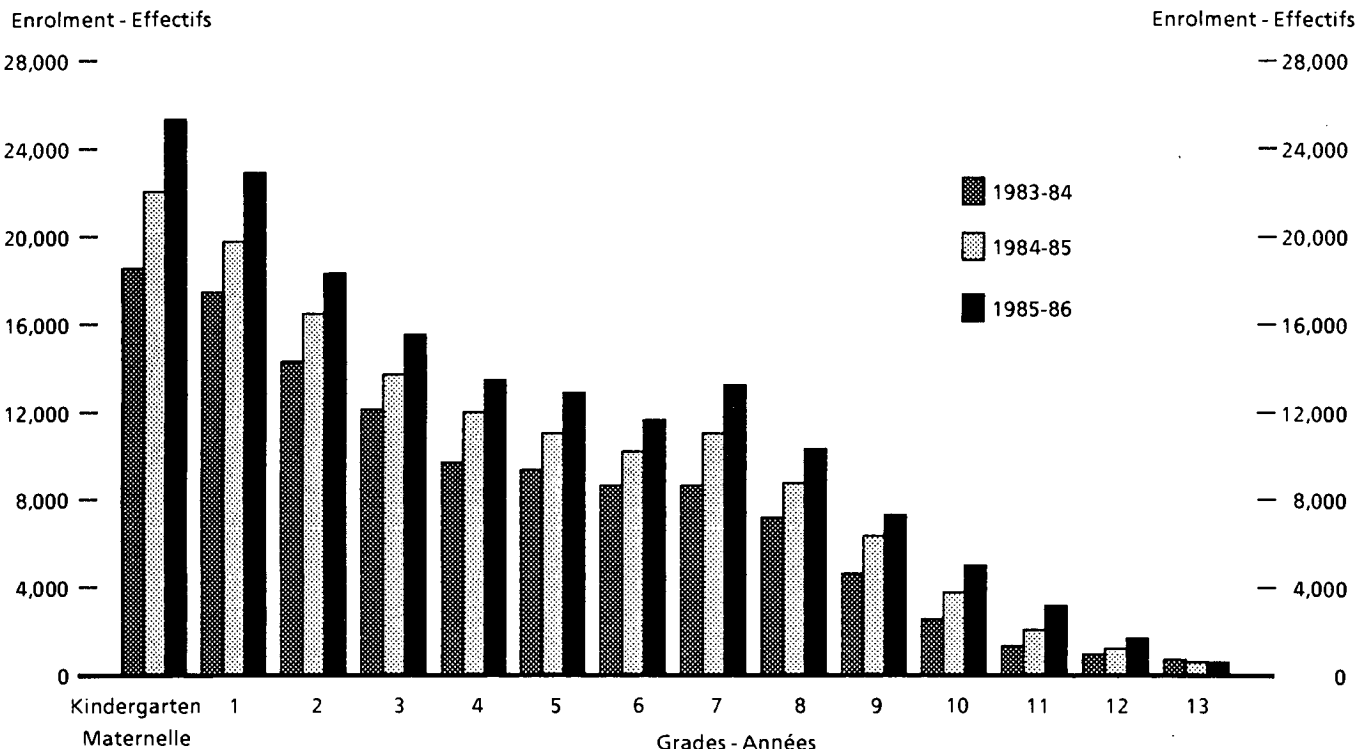
TEXT TABLE I. Grade Proportions and Per Cent of School Week in French Immersion (Excluding Quebec), 1985-86

TABLEAU EXPLICATIF I. Proportions des années d'études et pourcentage de la semaine scolaire dans les programmes d'immersion en français (autres que le Québec), 1985-86

Grade	Per cent of total immersion enrolment	Average per cent of school week
Année d'études	Pourcentage de l'effectif total du programme d'immersion	Pourcentage moyen de la semaine scolaire
K. - M.	16	88
1	14	86
2	11	82
3	10	78
4	8	73
5	8	64
6 and special - et spéciale	7	62
7	8	60
8	6	55
9	5	44
10-13 and special - et spéciale	7	38
Total	100	71

Figure III

French Immersion Enrolment by Grade (Excluding Quebec), 1983-84 to 1985-86
Effectifs par année, immersion en français (autres que le Québec), 1983-84 à 1985-86



French Immersion Programmes Outside Quebec

- As the availability of French immersion programmes has increased, so has enrolment. Except for the territories, by 1981-82 all provinces offered French immersion throughout the elementary grades. By 1985-86, only Nova Scotia and the territories were not offering immersion in all grades, both elementary and secondary.
- The number of schools with immersion programmes was nearly 1,300 in 1985-86, an increase of 15% over the previous year.
- In 1985-86, 162,000 students were in immersion programmes, a considerable change from 1970-71 when such instruction was practically non-existent.

Programmes d'immersion en français à l'extérieur du Québec

- L'effectif inscrit aux programmes d'immersion en français a augmenté parallèlement à la disponibilité de ces dernières. À l'exception des territoires, en 1981-82, toutes les provinces offraient des programmes d'immersion en français pour toutes les années du niveau primaire. En 1985-86, seuls la Nouvelle-Écosse et les territoires n'offraient pas de tels programmes pour toutes les années des niveaux primaire et secondaire.
- Le nombre d'écoles offrant des programmes d'immersion était passé à près de 1,300 en 1985-86, une augmentation de 15% par rapport à l'année précédente.
- En 1985-86, 162,000 élèves étaient inscrits aux programmes d'immersion, ce qui marque une évolution considérable par rapport à 1970-71, époque où ce genre d'enseignement était pratiquement inexistant.

- The past two years have seen an increase of 16% as an additional 23,000 students enrolled. Increases were below the national level in Prince Edward Island, New Brunswick, Ontario, Manitoba and Alberta. Gains elsewhere ranged from 17% in the Yukon to 69% in Nova Scotia.

- Au cours des deux dernières années, l'effectif a augmenté de 16% (+23,000). Les hausses affichées à l'Île-du-Prince-Édouard, au Nouveau-Brunswick, en Ontario, au Manitoba et en Alberta étaient inférieures à la moyenne nationale. Ailleurs, les gains ont varié entre 17% au Yukon et 69% en Nouvelle-Écosse.

TEXT TABLE II. Summary Statistics on French Immersion Programmes (Excluding Quebec), 1985-86

TABLEAU EXPLICATIF II. Statistiques sommaires sur les programmes d'immersion en français (autres que le Québec), 1985-86

Province	Number of schools offering immersion	Enrolments in immersion	Per cent of school week	Grades in which immersion offered
	Nombre d'écoles offrant des programmes d'immersion	Effectifs des programmes d'immersion	Pourcentage de la semaine scolaire	Années dans lesquelles les programmes d'immersion sont offerts
Newfoundland - Terre-Neuve	26	2,015	82	K.-12 - M.-12
Prince Edward Island - Île-du-Prince-Édouard	21	2,492	66	1-12
Nova Scotia - Nouvelle-Écosse	23	1,859	79	P.-9
New Brunswick - Nouveau-Brunswick	100	14,530	67	K.-12 - M.-12
Ontario	737	87,819	66	K.-13 - M.-13
Manitoba	67	12,581	78	K.-12 - M.-12
Saskatchewan	43	5,965	85	K.-12 - M.-12
Alberta	121	19,017	76	K.-12 - M.-12
British Columbia - Colombie-Britannique	123	15,590	87	K.-12 - M.-12
Yukon	1	247	93	K.- 5 - M.-5
Northwest Territories - Territoires du Nord-Ouest	3	224	78	K.- 9 - M.-9
Total	1,265	162,339	71	...

Second Language English Programmes in Quebec

- Quebec's overall participation rate in second language English programmes – 48% – is misleading in two ways. First, it obscures the fact that English is compulsory for all students in the French school system from Grade 4 through to graduation. For this reason, any change in the numbers enrolled in these programmes reflects only demographic change. Second, 48% is an underestimate, as a number of school boards in the French system offer English before Grade 4. Data for these boards, however, are not available, and estimates are not made.
- Quebec has virtually no English immersion programmes; the Ministry of Education estimated about 100 students enrolled in such instruction.

French Immersion Programmes in Quebec

- The province of Quebec offered French immersion to approximately 18,000 students in 1985-86. The number enrolled in such programmes has been relatively constant since 1980-81.

Programmes d'enseignement de l'anglais, langue seconde, au Québec

- Au Québec, le taux de participation global aux programmes d'enseignement de l'anglais comme langue seconde (48%) est trompeur, et ce, sous deux aspects. Premièrement, il fait abstraction du fait que l'anglais est obligatoire pour tous les étudiants du système scolaire français à partir de la 4^e année jusqu'à l'obtention du diplôme. Aussi, tout changement dans l'effectif inscrit à ces programmes ne fait que refléter un changement démographique. Deuxièmement, le taux de 48% constitue une sous-estimation, car certaines écoles du système français offrent l'enseignement de l'anglais avant la 4^e année. Les données concernant ces écoles ne sont pas disponibles, et aucune estimation n'est établie à ce chapitre.
- Au Québec, les programmes d'immersion en anglais sont pratiquement inexistantes. Selon le ministère de l'Éducation, quelque 100 élèves seulement étaient inscrits à de tels programmes.

Programmes d'immersion en français au Québec

- La province de Québec a donné des cours d'immersion en français à quelque 18,000 étudiants en 1985-86. L'effectif de ces programmes est demeuré relativement stable depuis 1980-81.

Statistical Tables

Tableaux statistiques

TABLE 1. Summary Statistics on Language Programmes, by Province and Level, 1985-86

TABLEAU 1. Statistiques sommaires sur les programmes de langue, selon la province et le niveau, 1985-86

Province and level Province et niveau	Minority language programmes Programmes de la langue de la minorité		Second language programmes Programmes de la langue seconde					
	Enrolment Effectif	Per cent of school week Pourcentage de la semaine scolaire	Regular Cours normal		Immersion		Total	
			Enrolment Effectif	Per cent of school week Pourcentage de la semaine scolaire	Enrolment Effectif	Per cent of school week Pourcentage de la semaine scolaire	Enrolment Effectif	Per cent of school week Pourcentage de la semaine scolaire
Newfoundland - Terre-Neuve:								
K.-6 - M.-6	48	89	36,687	7	1,669	90	38,356	11
7-12	33	88	37,692	11	346	47	38,038	11
Total	81	89	74,379	9	2,015	82	76,394	11
Prince Edward Island - Île-du-Prince-Édouard:								
K.-6 - M.-6	272	90	6,089	7	1,584	79	7,673	22
7-12	240	84	7,379	11	908	44	8,287	14
Total	512	87	13,468	9	2,492	66	15,960	18
Nova Scotia - Nouvelle-Écosse:								
P.-6	2,197	85	47,357	8	1,375	92	48,732	10
7-12	1,938	46	53,572	13	484	44	54,056	13
Total	4,135	67	100,929	10	1,859	79	102,788	12
New Brunswick - Nouveau-Brunswick:								
K.-6 - M.-6	24,349	93	28,876	10	7,253	85	36,129	25
7-12	22,199	86	28,486	15	7,277	49	35,763	22
Total	46,548	89	57,362	13	14,530	67	71,892	24
Ontario:								
K.-8 - M.-8	67,809	92	655,133	11	77,194	69	732,327	17
9-13	23,379	69	241,078	13	10,625	39	251,703	14
Total	91,188	86	896,211	12	87,819	66	984,030	17
Manitoba:								
K.-6 - M.-6	3,172	80	47,930	10	10,230	81	58,160	22
7-12	2,307	75	40,464	13	2,351	66	42,815	16
Total	5,479	78	88,394	11	12,581	78	100,975	19
Saskatchewan:								
K.-6 - M.-6	945	85	20,034	6	5,340	88	25,374	23
7-12	262	50	40,207	10	625	57	40,832	11
Total	1,207	77	60,241	9	5,965	85	66,206	16
Alberta:								
K.-6 - M.-6	1,021	84	56,835	8	15,588	81	72,423	24
7-12	376	72	64,238	11	3,429	56	67,667	14
Total	1,397	81	121,073	10	19,017	76	140,090	19
British Columbia - Colombie-Britannique:								
K.-7 - M.-7	1,549	96	76,042	5	13,990	93	90,032	19
8-12	97	40	98,367	12	1,600	37	99,967	12
Total	1,646	93	174,409	9	15,590	87	189,999	15
Yukon:								
K.-7 - M.-7	25	100	1,058	7	247	93	1,305	24
8-12	7	71	953	12	-	-	953	12
Total	32	94	2,011	9	247	93	2,258	19
Northwest Territories - Territoires du Nord-Ouest:								
K.-6 - M.-6	-	-	2,275	7	189	80	2,464	12
7-12	-	-	1,435	10	35	62	1,470	11
Total	-	-	3,710	8	224	78	3,934	12
Total:								
Elementary - Élémentaire	101,387	92	978,316	10	134,659	76	1,112,975	18
Secondary - Secondaire	50,838	76	613,871	12	27,680	47	641,551	14
Total	152,225	86	1,592,187	11	162,339	71	1,754,526	17
Québec:								
K.-6 - M.-6	59,200	..	238,569	10	238,569	10
7-11	57,474	..	331,751	16	331,751	16
Total	116,674	..	570,320	14	570,320	14

TABLE 2. Number of Public Schools Offering Language Programmes, by Province and Level, 1985-86

TABLEAU 2. Nombre d'écoles publiques offrant des programmes de langue, selon la province et le niveau, 1985-86

Province and level Province et niveau	Total number of public schools ¹ Nombre total d'écoles publiques ¹	Regular second language only Cours normal de la langue seconde seulement	Immersion ² Immersion ²	Minority language only Langue de la minorité seulement	Other combinations Autres combinaisons	No language programmes Aucun programme de langue
Newfoundland - Terre-Neuve:						
Elementary - Élémentaire	249	169	15	-	1	64
Secondary - Secondaire	144	137	4	-	1	2
Elementary-secondary - Élémentaire- secondaire	214	164	5	-	-	45
Total	607	470	24	-	2	111
Prince Edward Island - Île-du- Prince-Édouard:						
Elementary - Élémentaire	24	13	11	-	-	-
Secondary - Secondaire	19	7	10	-	-	2
Elementary-secondary - Élémentaire- secondaire	26	24	-	2	-	-
Total	69	44	21	2	-	2
Nova Scotia - Nouvelle-Écosse:						
Elementary - Élémentaire	321	286	7	3	-	25
Secondary - Secondaire	120	101	9	-	4	6
Elementary-secondary - Élémentaire- secondaire	112	95	2	7	8	-
Total	553	482	18	10	12	31
New Brunswick - Nouveau-Brunswick:						
Elementary - Élémentaire	217	107	32	72	2	4
Secondary - Secondaire	97	28	39	27	2	1
Elementary-secondary - Élémentaire- secondaire	122	44	27	50	1	-
Total	436	179	98	149	5	5
Ontario:						
Elementary - Élémentaire	4,090	2,841	494	277	15	463
Secondary - Secondaire	691	358	206	41	24	62
Elementary-secondary - Élémentaire- secondaire	59	40	15	2	-	2
Total	4,840	3,239	715	320	39	527
Manitoba:						
Elementary - Élémentaire	381	248	36	7	4	86
Secondary - Secondaire	49	41	4	1	1	2
Elementary-secondary - Élémentaire- secondaire	283	163	24	14	5	77
Total	713	452	64	22	10	165
Saskatchewan:						
Elementary - Élémentaire	497	252	34	5	2	204
Secondary - Secondaire	50	40	1	-	4	5
Elementary-secondary - Élémentaire- secondaire	386	221	6	4	2	153
Total	933	513	41	9	8	362

See footnote(s) at end of table.
Voir note(s) à la fin du tableau.

TABLE 2. Number of Public Schools Offering Language Programmes, by Province and Level, 1985-86 - Concluded

TABLEAU 2. Nombre d'écoles publiques offrant des programmes de langue, selon la province et le niveau, 1985-86 - fin

Province and level Province et niveau	Total number of public schools ¹ Nombre total d'écoles publiques ¹	Regular second language only Cours normal de la langue seconde seulement	Immersion ² Immersion ²	Minority language only Langue de la minorité seulement	Other combinations Autres combinaisons	No language programmes Aucun programme de langue
Alberta:						
Elementary - Élémentaire	641	302	67	-	2	270
Secondary - Secondaire	297	223	18	-	2	54
Elementary-secondary - Élémentaire-secondaire	582	262	29	2	5	284
Total	1,520	787	114	2	9	608
British Columbia - Colombie-Britannique:						
Elementary - Élémentaire	1,151	610	92	8	14	427
Secondary - Secondaire	300	231	16	-	9	44
Elementary-secondary - Élémentaire-secondaire	98	76	2	-	3	17
Total	1,549	917	110	8	26	488
Yukon:						
Elementary - Élémentaire	8	7	-	-	1	-
Secondary - Secondaire	2	1	-	-	1	-
Elementary-secondary - Élémentaire-secondaire	15	11	-	-	-	4
Total	25	19	-	-	2	4
Northwest Territories - Territoires du Nord-Ouest:						
Elementary - Élémentaire	15	6	1	-	-	8
Secondary - Secondaire	5	3	1	-	-	1
Elementary-secondary - Élémentaire-secondaire	54	9	1	-	-	44
Total	74	18	3	-	-	53
Total:						
Elementary - Élémentaire	7,594	4,841	789	372	41	1,551
Secondary - Secondaire	1,774	1,170	308	69	48	179
Elementary-secondary - Élémentaire-secondaire	1,951	1,109	111	81	24	626
Total	11,319	7,120	1,208	522	113	2,356
Québec:						
Elementary - Élémentaire	1,848	1,633	..	177	38	-
Secondary - Secondaire	509	412	..	91	6	-
Elementary-secondary - Élémentaire-secondaire	192	112	..	64	16	-
Total	2,549	2,157	..	332	60	-

¹ School levels given are as classified by the individual province. In Ontario, Manitoba and Saskatchewan, elementary schools are those having Grades 1-8; in British Columbia and Yukon, elementary schools contain Grades 1-7; in all other provinces elementary schools are those having Grades 1-6 (kindergarten is included if applicable). Secondary schools are therefore the remainder of the grades detailed above. An elementary and secondary school is a combination of the above definitions.

¹ Les niveaux scolaires donnés correspondent à la classification utilisée dans chaque province. Le niveau élémentaire va de la 1^{re}-8^e année en Ontario, au Manitoba et en Saskatchewan, de la 1^{re}-7^e année en Colombie-Britannique et au Yukon, et de la 1^{re}-6^e année dans toutes les autres provinces (la maternelle est incluse s'il y a lieu). Le niveau secondaire comprend donc les autres années d'études. Une école élémentaire-secondaire est une combinaison des définitions ci-dessus.

² With or without regular second language programmes.

² Avec ou sans les cours normaux de la langue seconde.

TABLE 3. Minority Language Education, by Province and Grade, 1985-86

No.	Province	Pre- elementary Pré- scolaire	Grade Année						Ele- mentary special Élé- mentaire spéciale	Subtotal 1-6 and special Total partiel 1-6 et spéciale
			1	2	3	4	5	6		
			Newfoundland:							
1	Total school enrolment	9,355	9,617	9,280	9,805	9,940	10,391	10,418	6,611	66,062
2	Minority language enrolment	4	4	2	5	6	12	15	-	44
3	Per cent of school week	100	100	100	100	84	84	84	-	88
Prince Edward Island:										
4	Total school enrolment	37	2,156	2,023	2,078	1,947	1,992	1,992	165	12,353
5	Minority language enrolment	-	47	48	49	49	37	42	-	272
6	Per cent of school week	-	100	100	85	85	84	84	-	90
Nova Scotia:										
7	Total school enrolment	12,730	12,468	12,168	12,307	12,940	12,864	12,964	1,295	77,006
8	Minority language enrolment	299	323	298	295	312	329	322	19	1,898
9	Per cent of school week	97	97	95	79	77	74	76	81	83
New Brunswick:										
10	Total school enrolment	195	11,260	10,879	11,305	11,622	11,756	11,782	540	69,144
11	Minority language enrolment	19	3,946	3,850	4,010	4,134	4,109	4,143	138	24,330
12	Per cent of school week	100	100	100	90	90	89	89	97	93
Ontario:										
13	Total school enrolment	177,167	123,510	117,385	116,187	114,667	116,997	116,711	48,947	754,404
14	Minority language enrolment	13,219	7,352	6,862	6,818	6,692	6,637	6,534	1,526	42,421
15	Per cent of school week ¹	100	95	95	95	95	85	85	95	92
Manitoba:										
16	Total school enrolment	16,474	15,472	14,387	14,383	14,445	14,828	14,717	1,670	89,902
17	Minority language enrolment	470	488	461	440	453	443	417	-	2,702
18	Per cent of school week	97	84	81	74	74	73	73	-	77
Saskatchewan:										
19	Total school enrolment	16,633	17,770	16,324	15,982	15,736	15,284	15,105	1,157	97,358
20	Minority language enrolment	192	170	145	138	114	97	89	-	753
21	Per cent of school week	92	92	93	78	76	74	74	-	83
Alberta:										
22	Total school enrolment	29,395	38,664	35,500	34,463	34,006	33,461	32,532	5,432	214,058
23	Minority language enrolment	131	170	142	158	145	154	121	-	890
24	Per cent of school week	91	98	92	80	80	70	78	-	83
British Columbia:										
25	Total school enrolment	37,000	37,754	36,342	35,513	35,037	34,985	34,710	4,934	219,275
26	Minority language enrolment	272	268	221	196	187	149	142	-	1,163
27	Per cent of school week	97	95	97	95	96	98	95	-	96
Yukon:										
28	Total school enrolment	398	401	363	334	321	331	331	1	2,082
29	Minority language enrolment	-	5	6	4	5	5	-	-	25
30	Per cent of school week	-	100	100	100	100	100	-	-	100
Total:										
31	Total school enrolment	299,384	269,072	254,651	252,357	250,661	252,889	251,262	70,752	1,601,644
32	Minority language enrolment	14,606	12,773	12,035	12,113	12,097	11,972	11,825	1,683	74,498
33	Per cent of school week	100	96	96	92	92	86	86	95	91
Quebec:										
34	Total school enrolment	98,372	97,495	92,558	92,020	89,247	89,012	86,740	.2	547,072
35	Minority language enrolment	8,269	8,127	7,935	8,439	8,319	8,491	9,620	.2	50,931
36	Per cent of school week	-	..

¹ Per cent of school week for Kindergarten to Grade 8 is estimated.

² Quebec has 67,932 elementary special and 41,517 secondary special that are distributed among the grades. The number within each grade cannot be determined. The 9,909 students under secondary special are defined by the Québec Ministry of Education as being in an intensive vocational programme or enrolled in supplementary courses.

TABLEAU 3. Enseignement dans la langue de la minorité, selon la province et l'année d'études, 1985-86

Grade Année							Second- ary special	Subtotal 7-13 and special	Total	Province	N ^o
7	8	9	10	11	12	13	Secon- daire spéciale	Total partiel 7-13 et spéciale			
Terre-Neuve:											
11,392	11,642	11,578	10,279	9,726	9,733	-	2,565	66,915	142,332	Clientèle scolaire totale	1
10	8	7	8	-	-	-	-	33	81	Effectif dans la langue de la minorité	2
86	86	91	91	-	-	-	-	88	89	Pourcentage de la semaine scolaire	3
Île-du-Prince-Édouard:											
2,068	2,100	2,212	2,090	2,133	1,856	-	147	12,606	24,996	Clientèle scolaire totale	4
41	40	45	43	38	33	-	-	240	512	Effectif dans la langue de la minorité	5
84	84	84	83	83	83	-	-	84	87	Pourcentage de la semaine scolaire	6
Nouvelle-Écosse:											
14,609	14,657	14,422	14,821	12,065	10,889	-	1,415	82,878	172,614	Clientèle scolaire totale	7
397	408	339	300	254	213	-	27	1,938	4,135	Effectif dans la langue de la minorité	8
56	53	48	40	35	36	-	50	46	67	Pourcentage de la semaine scolaire	9
Nouveau-Brunswick:											
12,435	12,708	12,167	11,999	10,764	10,585	-	1,335	71,993	141,332	Clientèle scolaire totale	10
4,204	3,986	3,753	3,527	3,180	3,137	-	412	22,199	46,548	Effectif dans la langue de la minorité	11
85	86	86	85	85	87	-	89	86	89	Pourcentage de la semaine scolaire	12
Ontario:											
119,108	118,236	146,810	143,712	136,299	113,083	58,500	1,755	837,503	1,769,074	Clientèle scolaire totale	13
6,178	5,991	6,055	5,555	5,341	4,677	1,703	48	35,548	91,188	Effectif dans la langue de la minorité	14
85	85	69	69	68	67	77	71	74	86	Pourcentage de la semaine scolaire ¹	15
Manitoba:											
15,146	15,032	15,491	16,240	14,592	14,969	-	1,167	92,637	199,013	Clientèle scolaire totale	16
435	457	395	368	383	269	-	-	2,307	5,479	Effectif dans la langue de la minorité	17
76	75	76	77	74	67	-	-	75	78	Pourcentage de la semaine scolaire	18
Saskatchewan:											
15,177	15,031	15,032	14,419	13,514	13,256	-	2,140	88,569	202,560	Clientèle scolaire totale	19
65	40	19	70	38	30	-	-	262	1,207	Effectif dans la langue de la minorité	20
69	70	61	36	30	30	-	-	50	77	Pourcentage de la semaine scolaire	21
Alberta:											
32,878	32,678	32,700	32,825	30,943	33,811	-	9,051	204,886	448,339	Clientèle scolaire totale	22
111	105	93	47	20	-	-	-	376	1,397	Effectif dans la langue de la minorité	23
78	80	82	34	35	-	-	-	72	81	Pourcentage de la semaine scolaire	24
Colombie-Britannique:											
34,824	37,934	39,005	40,422	37,153	34,694	-	6,470	230,502	486,777	Clientèle scolaire totale	25
114	53	25	14	5	-	-	-	211	1,646	Effectif dans la langue de la minorité	26
93	44	32	38	38	-	-	-	68	93	Pourcentage de la semaine scolaire	27
Yukon:											
386	365	370	295	271	262	-	125	2,074	4,554	Clientèle scolaire totale	28
-	3	2	2	-	-	-	-	7	32	Effectif dans la langue de la minorité	29
-	73	70	70	-	-	-	-	71	94	Pourcentage de la semaine scolaire	30
Total:											
258,023	260,383	289,787	287,102	267,460	243,138	58,500	26,170	1,690,563	3,591,591	Clientèle scolaire totale	31
11,555	11,091	10,733	9,934	9,259	8,359	1,703	487	63,121	152,225	Effectif dans la langue de la minorité	32
84	83	75	74	73	74	77	85	77	86	Pourcentage de la semaine scolaire	33
Québec:											
83,308	77,135	82,107	71,283	72,253	-	-	9,909 ²	395,995	1,041,439	Clientèle scolaire totale	34
10,218	10,469	11,717	11,610	12,353	-	-	1,107 ²	57,474	116,674	Effectif dans la langue de la minorité	35
..	-	-	Pourcentage de la semaine scolaire	36

¹ Les pourcentages de la semaine scolaire pour les années allant de la maternelle à la 8^e année sont estimés.

² L'effectif scolaire du Québec inclut 67,932 étudiants inscrits dans des programmes spéciaux au niveau élémentaire et 41,517 au niveau secondaire. Le nombre d'effectifs selon l'année d'études ne peut pas être déterminé. Les 9,909 étudiants dans la catégorie secondaire spéciale sont définis par le Ministère de l'Éducation du Québec comme étant des élèves en formation professionnelle dans un programme intensif ou dans un programme de cours supplémentaires.

TABLE 4. Second Language Programmes, by Province and Level, 1970-71 and 1985-86

No.	Province and level	1970-71 ¹			1985-86			
		Eligible school enrolment Clientèle scolaire potentielle	Regular second language Cours normal de la langue seconde		Second language Langue seconde			
			Enrolment Effectif	Participation rates Taux de participation	Regular - Cours normal		Immersion	
					Enrolment Effectif	Participation rates Taux de participation	Enrolment Effectif	Participation rates Taux de participation
1	Newfoundland:							
2	K.-6	101,877	21,835	21.4	36,687	49.8	1,669	2.2
3	7-12	58,853	37,895	64.4	37,692	56.6	346	0.5
	Total	160,730	59,730	37.2	74,379	53.0	2,015	1.4
4	Prince Edward Island:							
5	K.-6	16,818	3,561	21.2	6,089	57.8	1,584	13.1
6	7-12	13,008	10,794	83.0	7,379	64.4	908	7.3
	Total	29,826	14,355	48.1	13,468	61.2	2,492	10.2
7	Nova Scotia:							
8	P.-6	121,894	12,642	10.4	47,357	55.0	1,375	1.6
9	7-12	85,615	59,955	70.0	53,572	66.6	484	0.6
	Total	207,509	72,597	35.0	100,929	60.6	1,859	1.1
10	New Brunswick:							
11	K.-6	61,923	37,305	60.2	28,876	76.5	7,253	16.1
12	7-12	53,310	42,708	80.1	28,486	67.0	7,277	14.6
	Total	115,233	80,013	69.4	57,362	71.5	14,530	15.3
13	Ontario:							
14	K.-8	1,356,705	514,173	37.9	655,133	64.0	77,194	7.0
15	9-13	549,827	269,079	48.9	241,078	42.6	10,625	1.8
	Total	1,906,532	783,252	41.1	896,211	56.4	87,819	5.2
16	Manitoba:							
17	K.-6	134,465	39,739	29.6	47,930	51.6	10,230	9.9
18	7-12	102,076	55,640	54.5	40,464	46.0	2,351	2.6
	Total	236,541	95,379	40.3	88,394	48.8	12,581	6.5
19	Saskatchewan:							
20	K.-6	133,514	6,950	5.2	20,034	18.6	5,340	4.7
21	7-12	113,053	77,928	68.9	40,207	45.9	625	0.7
	Total	246,567	84,878	34.4	60,241	30.8	5,965	3.0
22	Alberta:							
23	K.-6	230,433	58,235	25.3	56,835	25.1	15,588	6.4
24	7-12	195,554	80,607	41.2	64,238	31.9	3,429	1.7
	Total	425,987	138,842	32.6	121,073	28.3	19,017	4.3
25	British Columbia:							
26	K.-7	333,340	18,558	5.6	76,042	27.6	13,990	4.8
27	8-12	193,651	127,293	65.7	98,367	50.7	1,600	0.8
	Total	526,991	145,851	27.7	174,409	37.1	15,590	3.2
28	Yukon:							
29	K.-7	3,337	1,058	40.8	247	8.7
30	8-12	1,297	953	56.7	-	-
	Total	4,634	2,011	47.0	247	5.5
31	Northwest Territories:							
32	K.-6	7,781	2,275	24.2	189	2.0
33	7-12	2,225	1,435	37.7	35	0.9
	Total	10,006	3,710	28.1	224	1.7
34	Total:²							
35	Elementary	2,502,087	712,998	28.5	978,316	50.2	134,659	6.5
36	Secondary	1,368,469	761,899	55.7	613,871	45.7	27,680	2.0
	Total	3,870,556	1,474,897	38.1	1,592,187	48.4	162,339	4.7
37	Quebec:							
38	K.-6	824,026	339,484	41.2	238,569	40.7
39	7-11	515,907	515,846	100.0	331,751	98.0
	Total	1,339,933	855,330	63.8	570,320	61.7

¹ In 1970-71, the immersion programmes were practically non-existent.

² Does not include immersion programmes in Alberta prior to 1983-84; data not available.

TABLEAU 4. Programmes de la langue seconde, selon la province et le niveau, 1970-71 et 1985-86

Eligible school enrolment Clientèle scolaire potentielle	1985-86		Participation index, total second language (1970-71 = 100) Indice de participation, langue seconde totale (1970-71 = 100)					Province et niveau	N ^o
	Total second language Langue seconde totale		1981-82	1982-83	1983-84	1984-85	1985-86		
	Enrolment Effectif	Participation rates Taux de participation							
75,369	38,356	50.9	208	214	221	234	237	Terre-Neuve:	
66,882	38,038	56.9	89	90	86	86	88	M-6	1
142,251	76,394	53.7	134	137	137	142	145	7-11	2
								Total	3
12,118	7,673	63.3	302	300	303	306	299	Île-du-Prince-Édouard:	
12,366	8,287	67.0	71	72	76	78	81	M-6	4
24,484	15,960	65.2	127	128	132	135	135	7-12	5
								Total	6
87,539	48,732	55.7	479	474	458	519	537	Nouvelle-Écosse:	
80,940	54,056	66.8	88	88	90	93	95	P-6	7
168,479	102,788	61.0	158	158	158	170	174	7-12	8
								Total	9
44,990	36,129	80.3	119	126	124	127	133	Nouveau-Brunswick:	
49,794	35,763	71.8	83	84	85	88	90	M-6	10
94,784	71,892	75.8	99	103	103	106	109	7-12	11
								Total	12
1,101,106	732,327	66.5	162	168	171	172	175	Ontario:	
576,780	251,703	43.6	68	65	68	85	89	M-8	13
1,677,886	984,030	58.6	126	129	132	140	143	9-13	14
								Total	15
103,204	58,160	56.4	159	170	175	182	191	Manitoba:	
90,330	42,815	47.4	72	75	76	81	87	M-6	16
193,534	100,975	52.2	108	113	116	122	129	7-12	17
								Total	18
113,046	25,374	22.4	153	192	235	292	431	Saskatchewan:	
88,307	40,832	46.2	63	62	62	65	67	M-6	19
201,353	66,206	32.9	70	72	75	82	96	7-12	20
								Total	21
242,432	72,423	29.9	100	107	118	Alberta:	
204,510	67,667	33.1	70	73	80	M-6	22
446,942	140,090	31.3	83	87	96	7-12	23
								Total	24
289,550	90,032	31.1	529	544	566	535	559	Colombie-Britannique:	
195,581	99,967	51.1	70	58	64	74	78	M-7	25
485,131	189,999	39.2	130	121	129	135	142	8-12	26
								Total	27
2,841	1,305	45.9	Yukon:	
1,681	953	56.7	M-7	28
4,522	2,258	49.9	8-12	29
								Total	30
9,598	2,464	25.7	Territoires du Nord-Ouest:	
3,846	1,470	38.2	M-6	31
13,444	3,934	29.3	7-12	32
								Total	33
2,081,793	1,112,975	53.5	169	174	178	182	188	Total ² :	
1,371,017	641,551	46.8	71	68	71	80	84	Élémentaire	34
3,452,810	1,754,526	50.8	118	118	122	129	133	Secondaire	35
								Total	36
586,244	238,569	40.7	103	99	97	98	99	Québec:	
338,521	331,751	98.0	98	98	98	98	98	M-6	37
924,765	570,320	61.7	102	100	99	98	97	7-11	38
								Total	39

¹ En 1970-71, les programmes d'immersion étaient pratiquement inexistant.

² N'inclut pas les programmes d'immersion en Alberta avant 1983-84; les données ne sont pas disponibles.

TABLE 5. Regular Second Language Programme, by Province and Grade, 1985-86

No.	Province	Pre- elementary Pré- scolaire	Grade Année						Ele- mentary special Élé- mentaire spéciale	Subtotal 1-6 and special Total partiel 1-6 et spéciale
			1	2	3	4	5	6		
Newfoundland:										
1	Eligible school enrolment	8,812	9,187	9,013	9,611	9,826	10,310	10,330	6,611	64,888
2	Enrolment in programme	676	1,337	1,654	3,203	9,032	9,596	9,612	1,577	36,011
3	Participation rate	7.7	14.6	18.4	33.3	91.9	93.1	93.0	23.9	55.5
4	Per cent of school week	6	5	5	6	7	7	8	7	7
Prince Edward Island:										
5	Eligible school enrolment	37	1,788	1,678	1,735	1,654	1,735	1,742	165	10,497
6	Enrolment in programme	37	278	228	383	1,649	1,736	1,736	42	6,052
7	Participation rate	100.0	15.5	13.6	22.1	99.7	100.0	99.7	25.5	57.7
8	Per cent of school week	5	5	4	6	7	7	8	6	7
Nova Scotia:										
9	Eligible school enrolment	12,060	11,845	11,661	11,842	12,469	12,454	12,557	1,276	74,104
10	Enrolment in programme	1,741	2,244	2,370	4,571	12,207	12,225	11,891	108	45,616
11	Participation rate	14.4	18.9	20.3	38.6	97.9	98.2	94.7	8.5	61.6
12	Per cent of school week	5	5	6	7	8	8	9	10	8
New Brunswick:										
13	Eligible school enrolment	163	5,795	5,667	5,983	6,349	6,588	6,790	402	37,574
14	Enrolment in programme	29	1,619	1,844	5,511	6,351	6,590	6,789	143	28,847
15	Participation rate	17.8	27.9	32.5	92.1	100.0	100.0	100.0	35.6	76.8
16	Per cent of school week	4	7	7	9	10	11	11	6	10
Ontario:										
17	Eligible school enrolment	149,247	104,750	101,486	101,660	101,200	103,001	103,251	47,215	662,563
18	Enrolment in programme	16,074	38,530	37,908	51,629	89,274	91,644	102,916	16,239	428,140
19	Participation rate	10.8	36.8	37.4	50.8	88.2	89.0	99.7	34.4	64.6
20	Per cent of school week	8	9	9	9	11	10	11	11	10
Manitoba:										
21	Eligible school enrolment	13,961	12,962	12,321	12,559	12,684	13,247	13,570	1,670	79,013
22	Enrolment in programme	1,601	4,361	4,664	5,280	10,513	10,544	10,740	227	46,329
23	Participation rate	11.5	33.6	37.9	42.0	82.9	79.6	79.1	13.6	58.6
24	Per cent of school week	5	6	6	6	12	12	11	8	10
Saskatchewan:										
25	Eligible school enrolment	15,014	16,419	15,327	15,135	15,078	14,807	14,769	1,157	92,692
26	Enrolment in programme	779	1,922	1,759	1,927	2,669	4,431	6,538	9	19,255
27	Participation rate	5.2	11.7	11.5	12.7	17.7	29.9	44.3	0.8	20.8
28	Per cent of school week	5	6	6	6	7	6	7	5	6
Alberta:										
29	Eligible school enrolment	25,968	35,433	32,849	32,180	31,987	31,783	31,212	5,432	200,876
30	Enrolment in programme	504	1,718	1,881	2,749	17,186	16,937	15,860	-	56,331
31	Participation rate	1.9	4.8	5.7	8.5	53.7	53.3	50.8	-	28.0
32	Per cent of school week	5	6	6	6	8	8	8	-	8
British Columbia:										
33	Eligible school enrolment	33,788	34,799	34,020	33,715	33,583	33,802	33,173	4,934	208,026
34	Enrolment in programme	3,255	3,131	3,610	4,582	7,156	10,886	20,843	-	50,208
35	Participation rate	9.6	9.0	10.6	13.6	21.3	32.2	62.8	-	24.1
36	Per cent of school week	4	3	4	4	5	5	6	-	5
Yukon:										
37	Eligible school enrolment	332	333	311	298	299	303	331	1	1,876
38	Enrolment in programme	25	88	14	4	5	274	280	-	665
39	Participation rate	7.5	26.4	4.5	1.3	1.7	90.4	84.6	-	35.4
40	Per cent of school week	3	7	6	2	2	7	7	-	7
Northwest Territories:										
41	Eligible school enrolment	1,251	1,686	1,380	1,566	1,300	1,168	976	82	8,158
42	Enrolment in programme	54	364	385	418	355	354	345	-	2,221
43	Participation rate	4.3	21.6	27.9	26.7	27.3	30.3	35.3	-	27.2
44	Per cent of school week	7	6	6	6	8	7	8	-	7
Total:										
45	Eligible school enrolment	260,633	234,997	225,713	226,284	226,429	229,198	228,701	68,945	1,440,267
46	Enrolment in programme	24,775	55,592	56,317	80,257	156,397	165,217	187,550	18,345	719,675
47	Participation rate	9.5	23.7	25.0	35.5	69.1	72.1	82.0	26.6	50.0
48	Per cent of school week	7	8	8	8	10	9	10	11	9
Quebec:										
49	Eligible school enrolment	90,103	89,368	84,623	83,581	80,928	80,521	77,120	.3	496,141
50	Enrolment in programme	80,928	80,521	77,120	.3	238,569
51	Participation rate	100.0	100.0	100.0	-	48.1
52	Per cent of school week	-	10

1 Enrolment in the programme is larger than eligible school enrolment due to different survey dates.

2 Enrolment in the programme includes some special students, and is therefore larger than eligible school enrolment.

3 Quebec has 67,932 elementary special and 41,517 secondary special that are distributed among the grades. The number within each grade cannot be determined. The students under secondary special are defined by the Quebec Ministry of Education as being in an intensive vocational programme or enrolled in supplementary courses.

TABLEAU 5. Cours normal de la langue seconde, selon la province et l'année d'études, 1985-86

Grade Année							Secondary special	Subtotal 7-13 and special	Total	Province	N ^o
7	8	9	10	11	12	13	Secondaire spéciale	Total partiel 7-13 et spéciale			
11,236	11,529	11,530	10,250	9,709	9,717	-	2,565	66,536	140,236	Terre-Neuve:	1
10,551	10,028	8,080	4,490	3,149	1,278	-	116	37,692	74,379	Clientèle scolaire potentielle	2
93.9	87.0	70.1	43.8	32.4	13.2	-	4.5	56.6	53.0	Effectif dans le programme	3
10	10	11	12	13	14	-	9	11	9	Taux de participation	4
										Pourcentage de la semaine scolaire	4
1,745	1,798	1,998	1,923	2,044	1,803	-	147	11,458	21,992	Île-du-Prince-Édouard:	5
1,709	1,724	1,783	1,111	640	399	-	13	7,379	13,468	Clientèle scolaire potentielle	6
97.9	95.9	89.2	57.8	31.3	22.1	-	8.8	64.4	61.2	Effectif dans le programme	7
10	10	10	13	13	13	-	13	11	9	Taux de participation	8
										Pourcentage de la semaine scolaire	8
13,942	14,119	13,999	14,521	11,811	10,676	-	1,388	80,456	166,620	Nouvelle-Écosse:	9
13,281	12,686	11,419	7,424	5,281	3,463	-	18	53,572	100,929	Clientèle scolaire potentielle	10
95.3	89.9	81.6	51.1	44.7	32.4	-	1.3	66.6	60.6	Effectif dans le programme	11
11	12	12	15	15	15	-	7	13	10	Taux de participation	12
										Pourcentage de la semaine scolaire	12
6,162	6,835	6,863	7,477	7,049	7,209	-	922	42,517	80,254	Nouveau-Brunswick:	13
6,127	6,772	6,742	4,653	2,620	1,561	-	11	28,486	57,362	Clientèle scolaire potentielle	14
99.4	99.1	98.2	62.2	37.2	21.7	-	1.2	67.0	71.5	Effectif dans le programme	15
15	15	15	17	17	16	-	1	15	13	Taux de participation	16
										Pourcentage de la semaine scolaire	16
105,702	106,400	136,818	135,304	129,015	107,225	56,086	1,707	778,257	1,590,067	Ontario:	17
105,196	105,723	111,943	59,230	37,287	21,258	11,325	35	451,997	896,211	Clientèle scolaire potentielle	18
99.5	99.4	81.8	43.8	28.9	19.8	20.2	2.1	58.1	56.4	Effectif dans le programme	19
14	13	13	13	15	15	18	13	13	12	Taux de participation	20
										Pourcentage de la semaine scolaire	20
13,839	13,963	14,637	15,635	14,086	14,652	-	1,167	87,979	180,953	Manitoba:	21
10,630	9,711	8,196	5,633	3,695	2,593	-	6	40,464	88,394	Clientèle scolaire potentielle	22
76.8	69.5	56.0	36.0	26.2	17.7	-	0.5	46.0	48.8	Effectif dans le programme	23
12	12	12	14	14	14	-	13	13	11	Taux de participation	24
										Pourcentage de la semaine scolaire	24
14,867	14,824	14,944	14,278	13,430	13,199	-	2,140	87,682	195,388	Saskatchewan:	25
11,643	11,478	8,452	4,193	2,662	1,779	-	-	40,207	60,241	Clientèle scolaire potentielle	26
78.3	77.4	56.6	29.4	19.8	13.5	-	-	45.9	30.8	Effectif dans le programme	27
9	9	10	13	13	13	-	-	10	9	Taux de participation	28
										Pourcentage de la semaine scolaire	28
31,594	31,743	32,005	32,401	30,605	33,682	-	9,051	201,081	427,925	Alberta:	29
16,658	12,263	10,051	12,946	7,920	4,400	-	-	64,238	121,073	Clientèle scolaire potentielle	30
52.7	38.6	31.4	40.0	25.9	13.1	-	-	31.9	28.3	Effectif dans le programme	31
10	10	10	13	13	13	-	-	11	10	Taux de participation	32
										Pourcentage de la semaine scolaire	32
33,746	37,337	38,534	40,072	36,945	34,623	-	6,470	227,727	469,541	Colombie-Britannique:	33
22,579	33,085	23,853	20,097	16,154	5,178	-	-	120,946	174,409	Clientèle scolaire potentielle	34
66.9	88.6	61.9	50.2	43.7	15.0	-	-	53.1	37.1	Effectif dans le programme	35
6	11	12	12	12	12	-	-	11	9	Taux de participation	36
										Pourcentage de la semaine scolaire	36
366	362	368	293	271	262	-	125	2,067	4,275	Yukon:	37
368	311	298	164	134	46	-	-	1,321	2,011	Clientèle scolaire potentielle	38
95.3	85.9	81.0	56.0	49.4	17.6	-	-	63.9	47.0	Effectif dans le programme	39
9	11	11	13	13	13	-	-	11	9	Taux de participation	40
										Pourcentage de la semaine scolaire	40
971	817	617	632	349	352	-	73	3,811	13,220	Territoires du Nord-Ouest:	41
419	360	308	192	87	69	-	-	1,435	3,710	Clientèle scolaire potentielle	42
43.2	44.1	49.9	30.4	24.9	19.6	-	-	37.7	28.1	Effectif dans le programme	43
10	9	9	12	12	12	-	-	10	8	Taux de participation	44
										Pourcentage de la semaine scolaire	44
234,190	239,727	272,313	272,786	255,314	233,400	56,086	25,755	1,589,571	3,290,471	Total:	45
199,161	204,141	191,125	120,133	79,629	42,024	11,325	199	847,737	1,592,187	Clientèle scolaire potentielle	46
85.0	85.2	70.2	44.0	31.2	18.0	20.2	0.8	53.3	48.4	Effectif dans le programme	47
12	12	12	13	14	14	18	9	12	11	Taux de participation	48
										Pourcentage de la semaine scolaire	48
73,090	66,666	70,390	59,673	59,900	-	-	8,802 ³	338,521	924,765	Québec:	49
71,628	65,333	68,982	58,480	58,702	-	-	8,626 ³	331,751	570,320	Clientèle scolaire potentielle	50
98.0	98.0	98.0	98.0	98.0	-	-	98.0	98.0	61.7	Effectif dans le programme	51
16	16	16	16	16	-	-	16	16	14	Taux de participation	52
										Pourcentage de la semaine scolaire	52

¹ L'effectif scolaire dans le programme est plus élevé que la clientèle scolaire potentielle à cause des différentes dates des enquêtes.

² L'effectif scolaire dans le programme est plus élevé que la clientèle scolaire potentielle parce que le programme inclut quelques étudiants spéciaux.

³ L'effectif scolaire du Québec inclut 67,932 étudiants inscrits dans des programmes spéciaux au niveau élémentaire et 41,517 au niveau secondaire. Le nombre d'effectifs selon l'année d'études ne peut pas être déterminé. Les étudiants dans la catégorie secondaire spéciale sont définis par le Ministère de l'Éducation du Québec comme étant des élèves en formation professionnelle dans un programme intensif ou dans un programme de cours supplémentaires.

TABLE 6. Second Language Immersion¹ Programme, by Province and Grade, 1985-86

No.	Province	Pre- elementary Pré- scolaire	Grade Année						Ele- mentary special Élé- mentaire spéciale	Subtotal 1-6 and special Total partiel 1-6 et spéciale
			1	2	3	4	5	6		
Newfoundland:										
1	Eligible school enrolment	9,351	9,613	9,278	9,800	9,934	10,379	10,403	6,611	66,018
2	Enrolment in programme	539	426	265	189	108	69	73	-	1,130
3	Participation rate	5.8	4.4	2.9	1.9	1.1	0.7	0.7	-	1.7
4	Per cent of school week	96	96	97	81	76	59	53	-	87
Prince Edward Island:										
5	Eligible school enrolment	37	2,109	1,975	2,029	1,898	1,955	1,950	165	12,081
6	Enrolment in programme	-	321	297	294	244	220	208	-	1,584
7	Participation rate	-	15.2	15.0	14.5	12.9	11.3	10.7	-	13.1
8	Per cent of school week	-	94	94	84	77	55	54	-	79
Nova Scotia:										
9	Eligible school enrolment	12,431	12,145	11,870	12,012	12,628	12,535	12,642	1,276	75,108
10	Enrolment in programme	371	300	209	170	159	81	85	-	1,004
11	Participation rate	3.0	2.5	1.8	1.4	1.3	0.6	0.8	-	1.3
12	Per cent of school week	99	99	98	79	79	79	79	-	89
New Brunswick:										
13	Eligible school enrolment	176	7,314	7,029	7,295	7,488	7,647	7,639	402	44,814
14	Enrolment in programme	13	1,519	1,362	1,312	1,139	1,059	849	-	7,240
15	Participation rate	7.4	20.8	19.4	18.0	15.2	13.8	11.1	-	16.2
16	Per cent of school week	100	94	94	93	79	72	62	-	85
Ontario:										
17	Eligible school enrolment	163,948	116,158	110,523	109,369	107,975	110,360	110,177	47,421	711,983
18	Enrolment in programme	14,701	11,408	9,037	7,709	6,775	7,359	6,926	206	49,420
19	Participation rate	9.0	9.8	8.2	7.0	6.3	6.7	6.3	0.4	6.9
20	Per cent of school week	81	81	76	73	69	57	55	46	70
Manitoba:										
21	Eligible school enrolment	16,004	14,984	13,926	13,943	13,992	14,385	14,300	1,670	87,200
22	Enrolment in programme	2,043	2,022	1,605	1,384	1,308	1,138	730	-	8,187
23	Participation rate	12.8	13.5	11.5	9.9	9.3	7.9	5.1	-	9.4
24	Per cent of school week	100	78	76	76	76	76	76	-	77
Saskatchewan:										
25	Eligible school enrolment	16,441	17,600	16,179	15,844	15,622	15,187	15,016	1,157	96,605
26	Enrolment in programme	1,427	1,181	852	709	544	380	247	-	3,913
27	Participation rate	8.7	6.7	5.3	4.5	3.5	2.5	1.6	-	4.1
28	Per cent of school week	98	94	85	78	77	77	77	-	84
Alberta:										
29	Eligible school enrolment	29,264	38,494	35,358	34,305	33,861	33,307	32,411	5,432	213,168
30	Enrolment in programme	3,296	3,061	2,509	2,125	1,874	1,524	1,199	-	12,292
31	Participation rate	11.3	8.0	7.1	6.2	5.5	4.6	3.7	-	5.8
32	Per cent of school week	95	90	82	76	68	65	65	-	77
British Columbia:										
33	Eligible school enrolment	36,728	37,486	36,121	35,317	34,850	34,836	34,568	4,934	218,112
34	Enrolment in programme	2,940	2,687	2,101	1,602	1,267	1,034	1,395	-	10,086
35	Participation rate	8.0	7.2	5.8	4.5	3.6	3.0	4.0	-	4.6
36	Per cent of school week	99	96	99	91	86	85	88	-	92
Yukon:										
37	Eligible school enrolment	398	396	357	330	316	326	331	1	2,057
38	Enrolment in programme	66	63	46	32	17	23	-	-	181
39	Participation rate	16.6	15.9	12.9	9.7	5.4	7.1	-	-	8.8
40	Per cent of school week	100	100	100	80	80	70	-	-	91
Northwest Territories:										
41	Eligible school enrolment	1,285	1,722	1,404	1,584	1,335	1,194	992	82	8,313
42	Enrolment in programme	34	36	24	18	35	26	16	-	155
43	Participation rate	2.6	2.1	1.7	1.1	2.6	2.2	1.6	-	1.9
44	Per cent of school week	95	95	80	60	72	72	72	-	77
Total:										
45	Eligible school enrolment	286,063	258,021	244,020	241,828	239,899	242,111	240,429	69,151	1,535,459
46	Enrolment in programme	25,430	23,024	18,307	15,544	13,470	12,913	11,728	206	95,192
47	Participation rate	8.9	8.9	7.5	6.4	5.6	5.3	4.9	0.3	6.2
48	Per cent of school week	88	86	82	78	73	64	62	46	76

¹ In Quebec, virtually no English immersion exists.

TABLEAU 6. Programme d'immersion¹ dans la langue seconde, selon la province et l'année d'études, 1985-86

Grade Année							Second- ary special	Subtotal 7-13 and special	Total	Province	N ^o
7	8	9	10	11	12	13	Second- aire spéciale	Total partiel 7-13 et spéciale			
11,382	11,634	11,571	10,271	9,726	9,733	-	2,565	66,882	142,251	Terre-Neuve:	
146	105	41	21	17	16	-	-	346	2,015	Clientèle scolaire potentielle	1
1.3	0.9	0.4	0.2	0.2	0.2	-	-	0.5	1.4	Effectif dans le programme	2
53	54	34	29	29	29	-	-	47	82	Taux de participation	3
										Pourcentage de la semaine scolaire	4
2,027	2,060	2,167	2,047	2,095	1,823	-	147	12,366	24,484	Île-du-Prince-Édouard:	
282	262	169	124	51	20	-	-	908	2,492	Clientèle scolaire potentielle	5
13.9	12.7	7.8	6.1	2.4	1.1	-	-	7.3	10.2	Effectif dans le programme	6
54	50	37	25	25	25	-	-	44	66	Taux de participation	7
										Pourcentage de la semaine scolaire	8
14,212	14,249	14,083	14,521	11,811	10,676	-	1,388	80,940	168,479	Nouvelle-Écosse:	
270	130	84	-	-	-	-	-	484	1,859	Clientèle scolaire potentielle	9
1.9	0.9	0.6	-	-	-	-	-	0.6	1.1	Effectif dans le programme	10
50	39	35	-	-	-	-	-	44	79	Taux de participation	11
										Pourcentage de la semaine scolaire	12
8,231	8,722	8,414	8,472	7,584	7,448	-	923	49,794	94,784	Nouveau-Brunswick:	
2,069	1,887	1,551	995	535	239	-	1	7,277	14,530	Clientèle scolaire potentielle	13
25.1	21.6	18.4	11.7	7.1	3.2	-	0.1	14.6	15.3	Effectif dans le programme	14
64	56	40	33	33	33	-	44	49	67	Taux de participation	15
										Pourcentage de la semaine scolaire	16
112,930	112,245	140,755	138,157	130,958	108,406	56,797	1,707	801,955	1,677,886	Ontario:	
7,228	5,845	3,937	2,853	1,943	1,181	711	-	23,698	87,819	Clientèle scolaire potentielle	17
6.4	5.2	2.8	2.1	1.5	1.1	1.3	-	3.0	5.2	Effectif dans le programme	18
56	55	41	39	39	34	36	-	48	66	Taux de participation	19
										Pourcentage de la semaine scolaire	20
14,711	14,575	15,096	15,872	14,209	14,700	-	1,167	90,330	193,534	Manitoba:	
872	612	459	237	123	48	-	-	2,351	12,581	Clientèle scolaire potentielle	21
5.9	4.2	3.0	1.5	0.9	0.3	-	-	2.6	6.5	Effectif dans le programme	22
68	67	66	69	61	38	-	-	66	78	Taux de participation	23
										Pourcentage de la semaine scolaire	24
15,112	14,991	15,013	14,349	13,476	13,226	-	2,140	88,307	201,353	Saskatchewan:	
245	167	69	71	46	27	-	-	625	5,965	Clientèle scolaire potentielle	25
1.6	1.1	0.5	0.5	0.3	0.2	-	-	0.7	3.0	Effectif dans le programme	26
60	63	49	56	43	50	-	-	57	85	Taux de participation	27
										Pourcentage de la semaine scolaire	28
32,767	32,573	32,607	32,778	30,923	33,811	-	9,051	204,510	446,942	Alberta:	
1,173	830	602	377	318	129	-	-	3,429	19,017	Clientèle scolaire potentielle	29
3.6	2.5	1.8	1.2	1.0	0.4	-	-	1.7	4.3	Effectif dans le programme	30
61	58	60	44	43	45	-	-	56	76	Taux de participation	31
										Pourcentage de la semaine scolaire	32
34,710	37,881	38,980	40,408	37,148	34,694	-	6,470	230,291	485,131	Colombie-Britannique:	
964	544	446	336	203	71	-	-	2,564	15,590	Clientèle scolaire potentielle	33
2.8	1.4	1.1	0.8	0.5	0.2	-	-	1.1	3.2	Effectif dans le programme	34
82	42	38	36	27	25	-	-	54	87	Taux de participation	35
										Pourcentage de la semaine scolaire	36
386	362	368	293	271	262	-	125	2,067	4,522	Yukon:	
-	-	-	-	-	-	-	-	-	247	Clientèle scolaire potentielle	37
-	-	-	-	-	-	-	-	-	5.5	Effectif dans le programme	38
-	-	-	-	-	-	-	-	-	93	Taux de participation	39
										Pourcentage de la semaine scolaire	40
989	827	624	632	349	352	-	73	3,846	13,444	Territoires du Nord-Ouest:	
18	10	7	-	-	-	-	-	35	224	Clientèle scolaire potentielle	41
1.8	1.2	1.1	-	-	-	-	-	0.9	1.7	Effectif dans le programme	42
62	62	64	-	-	-	-	-	62	78	Taux de participation	43
										Pourcentage de la semaine scolaire	44
247,457	250,119	279,678	277,800	258,550	235,131	56,797	25,756	1,631,288	3,452,810	Total:	
13,267	10,392	7,365	5,014	3,236	1,731	711	1	41,717	162,339	Clientèle scolaire potentielle	45
5.4	4.2	2.6	1.8	1.3	0.7	1.3	-	2.6	4.7	Effectif dans le programme	46
60	55	44	39	38	35	36	44	50	71	Taux de participation	47
										Pourcentage de la semaine scolaire	48

¹ Au Québec les programmes d'immersion en anglais sont pratiquement inexistant.

TABLE 7. Total Second Language Programmes, by Province and Grade, 1985-86

No.	Province	Pre- elementary Pré- scolaire	Grade Année						Ele- mentary special Élé- mentaire spéciale	Subtotal 1-6 and special Total partiel 1-6 et spéciale
			1	2	3	4	5	6		
Newfoundland:										
1	Eligible school enrolment	9,351	9,613	9,278	9,800	9,934	10,379	10,403	6,611	66,018
2	Enrolment in programmes	1,215	1,763	1,919	3,392	9,140	9,665	9,685	1,577	37,141
3	Participation rate	13.0	18.3	20.7	34.6	92.0	93.1	93.1	23.9	56.3
4	Per cent of school week	46	27	18	10	8	8	8	7	10
Prince Edward Island:										
5	Eligible school enrolment	37	2,109	1,975	2,029	1,898	1,955	1,950	165	12,081
6	Enrolment in programmes	37	599	525	677	1,893	1,956 ¹	1,944	42	7,636
7	Participation rate	100.0	28.4	26.6	33.4	99.7	100.0	99.7	25.5	63.2
8	Per cent of school week	5	52	55	40	16	13	13	6	22
Nova Scotia:										
9	Eligible school enrolment	12,431	12,145	11,870	12,012	12,628	12,535	12,642	1,276	75,108
10	Enrolment in programmes	2,112	2,544	2,579	4,741	12,366	12,306	11,976	108	46,620
11	Participation rate	17.0	20.9	21.7	39.5	97.9	98.2	94.7	8.5	62.1
12	Per cent of school week	22	16	13	9	9	8	9	10	10
New Brunswick:										
13	Eligible school enrolment	176	7,314	7,029	7,295	7,488	7,647	7,639	402	44,814
14	Enrolment in programmes	42	3,138	3,206	6,823	7,490 ²	7,649 ²	7,638	143	36,087
15	Participation rate	23.9	42.9	45.6	93.5	100.0	100.0	100.0	35.6	80.5
16	Per cent of school week	34	49	44	25	21	19	17	6	25
Ontario:										
17	Eligible school enrolment	163,948	116,158	110,523	109,369	107,975	110,360	110,177	47,421	711,983
18	Enrolment in programmes	30,775	49,938	46,945	59,338	96,049	99,003	109,842	16,445	477,560
19	Participation rate	18.8	43.0	42.5	54.3	89.0	89.7	99.7	34.7	67.1
20	Per cent of school week	43	25	22	17	15	14	14	12	16
Manitoba:										
21	Eligible school enrolment	16,004	14,984	13,926	13,943	13,992	14,385	14,300	1,670	87,200
22	Enrolment in programmes	3,644	6,383	6,269	6,664	11,821	11,682	11,470	227	54,516
23	Participation rate	22.8	42.6	45.0	47.8	84.5	81.2	80.2	13.6	62.5
24	Per cent of school week	58	28	24	21	19	18	15	8	20
Saskatchewan:										
25	Eligible school enrolment	16,441	17,600	18,179	15,844	15,622	15,187	15,016	1,157	96,605
26	Enrolment in programmes	2,206	3,103	2,611	2,636	3,213	4,811	6,785	9	23,168
27	Participation rate	13.4	17.6	16.1	16.6	20.6	31.7	45.2	0.8	24.0
28	Per cent of school week	65	40	32	26	18	12	9	5	20
Alberta:										
29	Eligible school enrolment	29,264	38,494	35,358	34,305	33,861	33,307	32,411	5,432	213,168
30	Enrolment in programmes	3,800	4,779	4,390	4,874	19,060	18,461	17,059	-	68,623
31	Participation rate	13.0	12.4	12.4	14.2	56.3	55.4	52.6	-	32.2
32	Per cent of school week	83	60	49	37	14	13	12	-	20
British Columbia:										
33	Eligible school enrolment	36,728	37,486	36,121	35,317	34,850	34,836	34,568	4,934	218,112
34	Enrolment in programmes	6,195	5,818	5,711	6,184	8,423	11,920	22,238	-	60,294
35	Participation rate	16.9	15.5	15.8	17.5	24.2	34.2	64.3	-	27.6
36	Per cent of school week	49	46	39	26	17	12	11	-	20
Yukon:										
37	Eligible school enrolment	398	396	357	330	316	326	331	1	2,057
38	Enrolment in programmes	91	151	60	36	22	297	280	-	846
39	Participation rate	22.9	38.1	16.8	10.9	7.0	91.1	84.6	-	41.1
40	Per cent of school week	73	46	78	71	62	12	7	-	25
Northwest Territories:										
41	Eligible school enrolment	1,285	1,722	1,404	1,584	1,335	1,194	992	82	8,313
42	Enrolment in programmes	88	400	409	436	390	380	361	-	2,376
43	Participation rate	6.8	23.2	29.1	27.5	29.2	31.8	36.4	-	28.6
44	Per cent of school week	41	14	10	8	13	12	10	-	11
Total:										
45	Eligible school enrolment	286,063	258,021	244,020	241,828	239,899	242,111	240,429	69,151	1,535,459
46	Enrolment in programmes	50,205	78,616	74,624	95,801	169,867	178,130	199,278	18,551	814,867
47	Participation rate	17.6	30.5	30.6	39.6	70.8	73.6	82.9	26.8	53.1
48	Per cent of school week	48	30	26	19	15	13	13	11	17
Quebec: ³										
49	Eligible school enrolment	90,103	89,368	84,623	83,581	80,928	80,521	77,120	- ⁴	496,141
50	Enrolment in programmes	80,928	80,521	77,120	- ⁴	238,569
51	Participation rate	100.0	100.0	100.0	-	48.1
52	Per cent of school week	-	10

¹ Enrolment in the programme is larger than eligible school enrolment due to different survey dates.

² Enrolment in the programme includes some special students, and is therefore larger than eligible school enrolment.

³ Does not include English immersion programmes which are virtually non-existent.

⁴ Quebec has 67,932 elementary special and 41,517 secondary special that are distributed among the grades. The number within each grade cannot be determined. The students under secondary special are defined by the Quebec Ministry of Education as being in an intensive vocational programme or enrolled in supplementary courses.

TABLEAU 7. Programmes totaux de la langue seconde, selon la province et l'année d'études, 1985-86

Grade Année							Secondary special	Subtotal 7-13 and special	Total	Province	N ^o
7	8	9	10	11	12	13	Secondaire spéciale	Total partiel 7-13 et spéciale			
11,382	11,634	11,571	10,271	9,726	9,733	-	2,565	66,882	142,251	Terre-Neuve:	1
10,697	10,133	8,121	4,511	3,166	1,294	-	116	38,038	76,394	Clientèle scolaire potentielle	2
94.0	87.1	70.2	43.9	32.6	13.3	-	4.5	56.9	53.7	Effectif dans les programmes	3
10	11	12	13	13	14	-	9	11	11	Taux de participation	4
										Pourcentage de la semaine scolaire	4
2,027	2,060	2,167	2,047	2,095	1,823	-	147	12,366	24,484	Île-du-Prince-Édouard:	5
1,991	1,986	1,952	1,235	691	419	-	13	8,287	15,960	Clientèle scolaire potentielle	6
98.2	96.4	90.1	60.3	33.0	23.0	-	8.8	67.0	65.2	Effectif dans les programmes	7
16	15	13	14	14	14	-	13	14	18	Taux de participation	8
										Pourcentage de la semaine scolaire	8
14,212	14,249	14,083	14,521	11,811	10,676	-	1,388	80,940	168,479	Nouvelle-Écosse:	9
13,551	12,816	11,503	7,424	5,281	3,463	-	18	54,056	102,788	Clientèle scolaire potentielle	10
95.3	89.9	81.7	51.1	44.7	32.4	-	1.3	66.8	61.0	Effectif dans les programmes	11
12	12	12	15	15	15	-	7	13	12	Taux de participation	12
										Pourcentage de la semaine scolaire	12
8,231	8,722	8,414	8,472	7,584	7,448	-	923	49,794	94,784	Nouveau-Brunswick:	13
8,196	8,659	8,293	5,648	3,155	1,800	-	12	35,763	71,892	Clientèle scolaire potentielle	14
99.6	99.3	98.6	66.7	41.6	24.2	-	1.3	71.8	75.8	Effectif dans les programmes	15
27	24	19	19	19	19	-	5	22	24	Taux de participation	16
										Pourcentage de la semaine scolaire	16
112,930	112,245	140,755	138,157	130,958	108,406	56,797	1,707	801,955	1,677,886	Ontario:	17
112,424	111,568	115,880	62,083	39,230	22,439	12,036	35	475,695	984,030	Clientèle scolaire potentielle	18
99.6	99.4	82.3	44.9	30.0	20.7	21.2	2.1	59.3	58.6	Effectif dans les programmes	19
16	16	14	14	16	16	19	13	15	17	Taux de participation	20
										Pourcentage de la semaine scolaire	20
14,711	14,575	15,096	15,872	14,209	14,700	-	1,167	90,330	193,534	Manitoba:	21
11,502	10,323	8,655	5,870	3,818	2,641	-	6	42,815	100,975	Clientèle scolaire potentielle	22
78.2	70.8	57.3	37.0	26.9	18.0	-	0.5	47.4	52.2	Effectif dans les programmes	23
16	15	15	16	16	15	-	13	16	19	Taux de participation	24
										Pourcentage de la semaine scolaire	24
15,112	14,991	15,013	14,349	13,476	13,226	-	2,140	88,307	201,353	Saskatchewan:	25
11,888	11,645	8,521	4,264	2,708	1,806	-	-	40,832	66,206	Clientèle scolaire potentielle	26
78.7	77.7	56.8	29.7	20.1	13.7	-	-	46.2	32.9	Effectif dans les programmes	27
10	10	10	13	13	13	-	-	11	16	Taux de participation	28
										Pourcentage de la semaine scolaire	28
32,767	32,573	32,607	32,778	30,923	33,811	-	9,051	204,510	446,942	Alberta:	29
17,831	13,093	10,653	13,323	8,238	4,529	-	-	67,667	140,090	Clientèle scolaire potentielle	30
54.4	40.2	32.7	40.6	26.6	13.4	-	-	33.1	31.3	Effectif dans les programmes	31
13	13	13	14	14	14	-	-	14	19	Taux de participation	32
										Pourcentage de la semaine scolaire	32
34,710	37,881	38,980	40,408	37,148	34,694	-	6,470	230,291	485,131	Colombie-Britannique:	33
23,543	33,629	24,299	20,433	16,357	5,249	-	-	123,510	189,999	Clientèle scolaire potentielle	34
67.8	88.8	62.3	50.6	44.0	15.1	-	-	53.6	39.2	Effectif dans les programmes	35
9	12	12	12	12	12	-	-	11	15	Taux de participation	36
										Pourcentage de la semaine scolaire	36
386	362	368	293	271	262	-	125	2,067	4,522	Yukon:	37
368	311	298	164	134	46	-	-	1,321	2,258	Clientèle scolaire potentielle	38
95.3	85.9	81.0	56.0	49.4	17.6	-	-	63.9	49.9	Effectif dans les programmes	39
9	11	11	13	13	13	-	-	11	19	Taux de participation	40
										Pourcentage de la semaine scolaire	40
989	827	624	632	349	352	-	73	3,846	13,444	Territoires du Nord-Ouest:	41
437	370	315	192	87	69	-	-	1,470	3,934	Clientèle scolaire potentielle	42
44.2	44.7	50.5	30.4	24.9	19.6	-	-	38.2	29.3	Effectif dans les programmes	43
12	11	11	12	12	12	-	-	11	12	Taux de participation	44
										Pourcentage de la semaine scolaire	44
247,457	250,119	279,678	277,800	258,550	235,131	56,797	25,756	1,631,288	3,452,810	Total:	45
212,428	214,533	198,490	125,147	82,865	43,755	12,036	200	889,454	1,754,526	Clientèle scolaire potentielle	46
85.8	85.8	71.0	45.0	32.0	18.6	21.2	0.8	54.5	50.8	Effectif dans les programmes	47
14	15	14	14	15	15	19	10	14	17	Taux de participation	48
										Pourcentage de la semaine scolaire	48
73,090	66,666	70,390	59,673	59,900	-	-	8,802 ⁴	338,521	924,765	Québec ³ :	49
71,628	65,333	68,982	58,480	58,702	-	-	8,626 ⁴	331,751	570,320	Clientèle scolaire potentielle	50
98.0	98.0	98.0	98.0	98.0	-	-	98.0	98.0	61.7	Effectif dans les programmes	51
16	16	16	16	16	-	-	16	16	14	Taux de participation	52
										Pourcentage de la semaine scolaire	52

¹ L'effectif scolaire dans le programme est plus élevé que la clientèle scolaire potentielle à cause des différentes dates des enquêtes.

² L'effectif scolaire dans le programme est plus élevé que la clientèle scolaire potentielle parce que le programme inclut quelques étudiants spéciaux.

³ Ne comprend pas les programmes d'immersion en anglais qui sont pratiquement inexistants.

⁴ L'effectif scolaire du Québec inclut 67,932 étudiants inscrits dans des programmes spéciaux au niveau élémentaire et 41,517 au niveau secondaire. Le nombre d'effectifs selon l'année d'études ne peut pas être déterminé. Les étudiants dans la catégorie secondaire spéciale sont définis par le Ministère de l'Éducation du Québec comme étant des élèves en formation professionnelle dans un programme intensif ou dans un programme de cours supplémentaires.

TABLE 8. Historical Statistics on Enrolment and Language Programmes in Public Schools, 1970-71, and 1976-77 to 1985-86

No.		1970-71	1976-77	1977-78	1978-79	1979-80	1980-81
Newfoundland:							
1	Total school enrolment	160,915	157,686	156,168	153,174	150,382	148,533
2	Second language enrolment	59,730	67,252	67,791	69,202	71,552	71,916
3	Minority language enrolment	185	200	180	208	164	125
Prince Edward Island:							
4	Total school enrolment	30,622	27,903	27,628	27,793	27,277	26,850
5	Second language enrolment	14,355	16,507	16,495	16,686	16,260	15,839
6	Minority language enrolment	796	684	632	621	589	554
Nova Scotia:							
7	Total school enrolment	214,897	201,279	198,097	194,038	189,225	185,568
8	Second language enrolment	72,597	87,450	88,991	94,247	93,915	94,638
9	Minority language enrolment	7,388	5,541	5,896	5,488	5,290	5,184
New Brunswick:							
10	Total school enrolment	175,912	163,520	162,229	159,467	156,385	152,803
11	Second language enrolment	80,013	73,430	70,629	72,865	72,606	69,630
12	Minority language enrolment	60,679	53,813	53,101	51,714	50,455	49,316
Ontario:							
13	Total school enrolment	2,022,401	1,973,140	1,950,308	1,909,145	1,866,107	1,835,537
14	Second language enrolment	783,252	852,184	883,269	896,835	886,871	876,447
15	Minority language enrolment	115,869	106,099	103,391	100,887	97,485	96,210
Manitoba:							
16	Total school enrolment	246,946	225,698	221,408	215,663	208,770	204,395
17	Second language enrolment	95,379	86,311	85,619	85,138	82,515	83,042
18	Minority language enrolment	10,405	8,543	8,203	7,633	7,139	6,501
Saskatchewan:							
19	Total school enrolment	247,332	219,191	216,248	211,606	208,009	204,974
20	Second language enrolment	84,878	57,023	53,804	53,816	51,111	48,859
21	Minority language enrolment	765	1,226	1,384	1,735	1,520	1,322
Alberta:							
22	Total school enrolment	425,987	441,070	439,804	437,063	434,383	437,815
23	Second language enrolment	138,842
24	Minority language enrolment
British Columbia:							
25	Total school enrolment	526,991	536,237	527,769	517,786	511,671	509,805
26	Second language enrolment	145,851	153,851	161,110	179,646	181,263	184,394
27	Minority language enrolment	213	659
Yukon:							
28	Total school enrolment	4,634	4,866	5,394	5,237	5,122	4,925
29	Second language enrolment	..	2,141	2,285	2,129	2,154	2,021
30	Minority language enrolment
Northwest Territories:							
31	Total school enrolment	10,006	12,906	12,717	12,903	12,828	12,572
32	Second language enrolment	3,448	3,561	3,612
33	Minority language enrolment
Total:							
34	Total school enrolment	4,066,643	3,963,496	3,917,770	3,843,875	3,770,159	3,723,777
35	Second language enrolment	1,474,897	1,396,149	1,429,993	1,474,012	1,461,808	1,450,398
36	Minority language enrolment	196,087	176,106	172,787	168,286	162,855	159,871
Quebec:							
37	Total school enrolment	1,588,788	1,320,724	1,260,983	1,215,133	1,174,552	1,131,989
38	Second language enrolment	855,330	706,463	678,664	658,533	638,518	611,565
39	Minority language enrolment	248,855	221,237	207,230	189,257	173,549	158,541

TABLEAU 8. Statistiques chronologiques des effectifs et des programmes de langue dans les écoles publiques, 1970-71, et 1976-77 à 1985-86

1981-82	1982-83	1983-84	1984-85	1985-86		N ^o
					Terre-Neuve:	
145,185	142,517	147,603	145,148	142,332	Clientèle scolaire totale	1
72,300	72,717	75,056	76,317	76,394	Effectif de la langue seconde	2
127	123	103	84	81	Effectif dans la langue de la minorité	3
					Île-du-Prince-Édouard:	
26,184	25,723	25,480	25,192	24,996	Clientèle scolaire totale	4
15,728	15,578	15,911	16,008	15,960	Effectif de la langue seconde	5
529	520	516	511	512	Effectif dans la langue de la minorité	6
					Nouvelle-Écosse:	
181,758	179,302	177,240	175,168	172,614	Clientèle scolaire totale	7
97,769	96,050	95,201	101,348	102,788	Effectif de la langue seconde	8
5,308	5,049	4,470	4,273	4,135	Effectif dans la langue de la minorité	9
					Nouveau-Brunswick:	
149,417	147,878	146,045	143,416	141,332	Clientèle scolaire totale	10
69,552	71,069	70,289	70,840	71,892	Effectif de la langue seconde	11
48,614	48,194	47,761	47,077	46,548	Effectif dans la langue de la minorité	12
					Ontario:	
1,802,487	1,788,864	1,773,478	1,759,451	1,769,074	Clientèle scolaire totale	13
886,677	896,225	909,290	957,440	984,030	Effectif de la langue seconde	14
94,557	93,995	91,176	90,854	91,188	Effectif dans la langue de la minorité	15
					Manitoba:	
200,619	200,453	199,743	199,474	199,013	Clientèle scolaire totale	16
84,380	88,334	91,058	95,627	100,975	Effectif de la langue seconde	17
6,411	6,166	5,561	5,547	5,479	Effectif dans la langue de la minorité	18
					Saskatchewan:	
202,094	201,308	201,130	201,892	202,560	Clientèle scolaire totale	19
48,351	49,554	51,896 ^r	56,695 ^r	66,206	Effectif de la langue seconde	20
1,403	1,215	1,196 ^r	1,108 ^r	1,207	Effectif dans la langue de la minorité	21
					Alberta:	
442,176	448,496	448,835	446,475	448,339	Clientèle scolaire totale	22
..	..	120,868	126,999	140,090	Effectif de la langue seconde	23
..	..	1,076	1,154	1,397	Effectif dans la langue de la minorité	24
					Colombie-Britannique:	
503,371	500,336	497,312	491,264	486,777	Clientèle scolaire totale	25
180,867	167,345	177,338	183,639	189,999	Effectif de la langue seconde	26
785	1,043	1,163	1,362	1,646	Effectif dans la langue de la minorité	27
					Yukon:	
5,121	4,524	4,548	4,697	4,554	Clientèle scolaire totale	28
2,244	2,099	2,130	2,221	2,258	Effectif de la langue seconde	29
-	-	-	30	32	Effectif dans la langue de la minorité	30
					Territoires du Nord-Ouest:	
12,581	12,760	12,901	13,224	13,444	Clientèle scolaire totale	31
3,583	3,663	3,500	3,857	3,934	Effectif de la langue seconde	32
-	-	-	-	-	Effectif dans la langue de la minorité	33
					Total:	
3,670,993	3,652,161	3,634,315	3,605,401	3,605,035	Clientèle scolaire totale	34
1,461,451	1,462,634	1,612,537 ^r	1,690,991 ^r	1,754,526	Effectif de la langue seconde	35
157,734	156,305	153,022 ^r	152,000 ^r	152,225	Effectif dans la langue de la minorité	36
					Québec:	
1,099,302	1,074,437	1,066,133	1,056,445	1,041,439	Clientèle scolaire totale	37
620,994	597,401	591,918	583,239	570,320	Effectif de la langue seconde	38
148,114	137,678	128,408	122,573	116,674	Effectif dans la langue de la minorité	39

TABLE 9. Participation Rates in Second Language Programmes in Public Schools, by Province and Level, 1970-71, and 1976-77 to 1985-86

No.		1970-71	1976-77	1977-78	1978-79	1979-80	1980-81
	Newfoundland:						
1	K.-6	21.4	35.0	36.0	38.0	41.5	43.0
2	7-12	64.4	54.6	54.6	56.0	56.5	56.2
3	Total	37.2	42.7	43.5	45.2	47.6	48.5
	Prince Edward Island:						
4	K.-6	21.2	52.5	56.7	61.3	61.4	62.7
5	7-12	83.0	69.2	65.6	61.5	60.5	57.9
6	Total	48.1	60.6	61.1	61.4	60.9	60.2
	Nova Scotia:						
7	P.-6	10.4	27.0	29.9	37.5	40.7	43.9
8	7-12	70.0	64.7	64.3	63.6	62.5	62.0
9	Total	35.0	44.7	46.3	50.0	51.1	52.5
	New Brunswick:						
10	K.-6	60.2	62.5	62.6	65.5	66.8	66.8
11	7-12	80.1	71.1	66.6	69.6	70.2	67.8
12	Total	69.4	66.9	64.7	67.6	68.5	67.3
	Ontario:						
13	K.-8	37.9	50.4	53.7	56.0	57.6	58.7
14	9-13	48.9	35.8	36.0	37.0	35.8	34.1
15	Total	41.1	45.6	47.8	49.6	50.1	50.4
	Manitoba:						
16	K.-6	29.6	37.3	39.2	41.6	42.2	45.1
17	7-12	54.5	42.4	41.3	40.2	39.4	38.2
18	Total	40.3	39.7	40.2	40.9	40.9	42.0
	Saskatchewan:						
19	K.-6	5.2	4.9	4.8	6.8	6.6	6.9
20	7-12	68.9	49.0	46.6	46.1	45.1	43.8
21	Total	34.4	26.2	25.0	25.6	24.8	24.0
	Alberta:						
22	K.-6	25.3
23	7-12	41.2
24	Total	32.6
	British Columbia:						
25	K.-7	5.6	20.6	25.1	28.6	28.6	30.6
26	8-12	65.7	40.2	38.1	43.2	45.2	44.7
27	Total	27.7	28.7	30.5	34.7	35.4	36.2
	Yukon:						
28	K.-7	..	41.4	64.5	34.7	37.0	35.8
29	8-12	..	48.8	..	52.0	52.1	52.3
30	Total	..	44.0	42.4	40.7	42.1	41.0
	Northwest Territories:						
31	K.-6	24.2	25.8	27.8
32	7-12	32.9	32.9	31.0
33	Total	26.7	27.8	28.7
	Total:						
34	Elementary	28.6	41.1	44.2	46.7	47.9	49.2
35	Secondary	55.8	43.2	42.2	43.6	43.2	41.9
36	Total	38.3	41.9	43.4	45.5	46.1	46.4
	Quebec:						
37	K.-6	41.2	37.0	37.0	37.0	37.0	37.0
38	7-11	100.0	98.0	98.0	98.0	98.0	98.0
39	Total	63.8	64.3	64.4	64.2	63.8	62.8

TABLEAU 9. Taux de participation dans les programmes de la langue seconde, dans les écoles publiques, selon la province et le niveau, 1970-71, et 1976-77 à 1985-86

1981-82	1982-83	1983-84	1984-85	1985-86		N°
					Terre-Neuve:	
44.7	45.9	47.3	50.2	50.9	M.-6	1
57.1	58.2	55.1	55.3	56.9	7-12	2
49.8	51.1	50.9	52.6	53.7	Total	3
					Île-du-Prince-Édouard:	
63.9	63.6	64.1	64.9	63.3	M.-6	4
58.8	60.1	63.4	64.9	67.0	7-12	5
61.3	61.8	63.7	64.9	65.2	Total	6
					Nouvelle-Écosse:	
49.7	49.2	47.5	53.8	55.7	P.-6	7
61.9	61.8	63.4	65.3	66.8	7-12	8
55.4	55.1	55.1	59.3	61.0	Total	9
					Nouveau-Brunswick:	
71.8	75.7	74.7	76.6	80.3	M.-6	10
66.3	67.1	68.5	70.7	71.8	7-12	11
69.0	71.3	71.5	73.5	75.8	Total	12
					Ontario:	
61.3	63.5	64.6	65.3	66.5	M.-8	13
33.4	31.9	33.3	41.8	43.6	9-13	14
51.9	52.9	54.1	57.4	58.6	Total	15
					Manitoba:	
47.1	50.2	51.6	53.9	56.4	M.-6	16
39.1	39.9	41.5	44.0	47.4	7-12	17
43.4	45.5	46.9	49.3	52.2	Total	18
					Saskatchewan:	
7.9	10.0	12.2 ^r	15.2 ^r	22.4	M.-6	19
43.2	42.8	43.0	44.7	46.2	7-12	20
24.1	24.8	26.0^r	28.2^r	32.9	Total	21
					Alberta:	
..	..	25.3	27.2	29.9	M.-6	22
..	..	28.9	30.1	33.1	7-12	23
..	..	27.0	28.5	31.3	Total	24
					Colombie-Britannique:	
29.5	30.3	31.5	29.8	31.1	M.-7	25
45.9	38.4	42.0	48.8	51.1	8-12	26
36.0	33.5	35.7	37.5	39.2	Total	27
					Yukon:	
40.5	41.1	42.8	42.7	45.9	M.-7	28
50.6	57.7	54.3	56.1	56.7	8-12	29
43.8	46.4	46.8	47.6	49.9	Total	30
					Territoires du Nord-Ouest:	
27.2	27.6	24.5	26.5	25.7	M.-6	31
31.8	31.8	34.0	35.9	38.2	7-12	32
28.5	28.7	27.1	29.2	29.3	Total	33
					Total:	
51.2	53.0	50.7 ^r	51.7	53.5	Élémentaire	34
41.7	39.8	39.5	44.7	46.8	Secondaire	35
47.6	48.0	46.3	49.0	50.8	Total	36
					Québec:	
42.2	40.8	40.1	40.3	40.7	M.-6	37
98.0	98.0	98.0	98.0	98.0	7-11	38
65.3	63.8	63.1	62.5	61.7	Total	39

TABLE 10. Historical Statistics on French Immersion Programmes (Excluding Quebec), 1980-81 to 1985-86

TABLEAU 10. Statistiques chronologiques des programmes d'immersion en français (autres que le Québec), 1980-81 à 1985-86

Province and grades Province et années	1980-81	1981-82	1982-83	1983-84	1984-85	1985-86
Newfoundland - Terre-Neuve:						
K.-3 - M.-3	300	393	507	684	1,009	1,419
4-6	33	75	119	141	209	250
7 and over - et plus	59	83	116	145	219	346
Total	392	551	742	970	1,437	2,015
Prince Edward Island - Île-du-Prince-Édouard:						
K.-3 - M.-3	707	723	767	826	888	912
4-6	365	451	533	615	641	672
7 and over - et plus	208	291	344	392	652	908
Total	1,280	1,465	1,644	1,833	2,181	2,492
Nova Scotia - Nouvelle-Écosse:						
P.-3	428	500	580	664	826	1,050
4-6	98	121	189	211	206	325
7 and over - et plus	64	244	100	19	67	484
Total	590	865	869	894	1,099	1,859
New Brunswick - Nouveau-Brunswick:						
K.-3 - M.-3	2,507	3,103	3,537	3,843	4,081	4,206
4-6	1,764	2,188	2,176	2,296	2,604	3,047
7 and over - et plus	1,261	2,099	3,449	4,870	6,135	7,277
Total	5,532	7,390	9,162	11,009	12,820	14,530
Ontario:						
K.-3 - M.-3	24,600	28,120	30,567	33,046	37,215	42,855
4-6	13,465	15,586	15,193	16,567	19,269	21,266
7 and over - et plus	8,573	9,909	12,211	15,697	20,043	23,698
Total	46,638	53,615	57,971	65,310	76,527	87,819
Manitoba:						
K.-3 - M.-3	2,636	3,700	4,794	5,618	6,485	7,054
4-6	976	1,147	1,573	1,970	2,621	3,176
7 and over - et plus	674	923	1,213	1,502	1,937	2,351
Total	4,286	5,770	7,580	9,090	11,043	12,581
Saskatchewan:						
K.-3 - M.-3	1,178	1,586	2,142	2,581 ^r	3,360 ^r	4,169
4-6	275	390	585	663 ^r	871 ^r	1,171
7 and over - et plus	150	199	334	346 ^r	504 ^r	625
Total	1,603	2,175	3,061	3,590^r	4,735^r	5,965
Alberta:¹						
K.-3 - M.-3	8,941	10,071	10,991
4-6	3,374	4,020	4,597
7 and over - et plus	2,208	2,892	3,429
Total	14,523	16,983	19,017
British Columbia - Colombie-Britannique:						
K.-3 - M.-3	3,106	4,194	5,267	6,355	7,966	9,330
4-6	740	984	1,469	2,089	2,951	3,696
7 and over - et plus	522	616	1,448	1,363	1,715	2,564
Total	4,368	5,794	8,184	9,807	12,632	15,590
Yukon:						
K.-3 - M.-3	35	92	130	171	162	207
4-6	-	-	-	-	24	40
7 and over - et plus	-	-	-	-	-	-
Total	35	92	130	171	186	247
Northwest Territories - Territoires du Nord-Ouest:						
K.-3 - M.-3	-	-	27	52	83	112
4-6	37	53	63	72	74	77
7 and over - et plus	-	-	12	27	35	35
Total	37	53	102	151	192	224
Total:¹						
K.-3 - M.-3	35,497	42,411	48,318	62,781 ^r	72,146 ^r	82,305
4-6	17,753	20,995	21,900	27,998 ^r	33,490 ^r	38,317
7 and over - et plus	11,511	14,364	19,227	26,569 ^r	34,199 ^r	41,717
Total	64,761	77,770	89,445	117,348^r	139,835^r	162,339

¹ See "Historical Comparability".

¹ Voir "Comparabilité chronologique".

TABLE 11. Historical Statistics on French Instructional Programmes¹ in Alberta, 1976-77 to 1982-83

TABLEAU 11. Statistiques chronologiques des programmes d'enseignement en français¹ en Alberta, 1976-77 à 1982-83

	1976-77	1977-78	1978-79	1979-80	1980-81	1981-82	1982-83
K - M.							
Total	17,772	17,971	18,450	19,719	21,513	23,423	26,038
French - Français	677	1,101	1,266	1,317	1,779	2,336	2,459
% of week - % de la semaine	48	48	49	52	94	92	93
Grade 1 - 1^{re} année							
Total	35,362	34,775	34,264	34,841	36,470	38,041	38,550
French - Français	902	971	1,364	1,606	1,943	2,381	2,574
% of week - % de la semaine	56	56	63	69	79	82	87
Grade 2 - 2^e année							
Total	32,954	34,307	33,647	33,148	33,714	35,107	36,107
French - Français	635	911	998	1,278	1,516	1,822	2,103
% of week - % de la semaine	55	54	61	66	70	71	78
Grade 3 - 3^e année							
Total	32,250	32,968	34,135	33,573	33,346	33,738	34,667
French - Français	379	673	859	912	1,205	1,471	1,659
% of week - % de la semaine	51	55	59	61	66	67	69
Grade 4 - 4^e année							
Total	33,121	32,527	33,206	34,297	34,172	33,726	33,645
French - Français	381	760	1,114	904	903	1,172	1,341
% of week - % de la semaine	49	38	43	60	65	66	68
Grade 5 - 5^e année							
Total	32,858	33,392	32,750	33,397	34,759	34,539	33,793
French - Français	407	382	875	628	845	877	1,070
% of week - % de la semaine	46	43	43	62	63	65	64
Grade 6 - 6^e année							
Total	34,689	33,134	33,511	32,853	33,899	35,063	34,552
French - Français	380	340	388	533	626	776	829
% of week - % de la semaine	45	51	55	55	63	65	63
Elementary special - Élémentaire spéciale							
Total	2,795	2,720	2,927	3,152	3,492	3,741	3,776
French - Français	-	-	-	-	-	-	-
% of week - % de la semaine	-	-	-	-	-	-	-
Grade 7 - 7^e année							
Total	38,754	35,905	34,122	34,551	33,973	34,893	35,952
French - Français	298	415	430	403	592	662	870
% of week - % de la semaine	54	38	52	65	58	66	63
Grade 8 - 8^e année							
Total	38,747	38,610	35,776	34,005	34,359	33,978	34,549
French - Français	250	427	386	315	442	465	685
% of week - % de la semaine	56	45	50	65	59	65	63
Grade 9 - 9^e année							
Total	37,095	37,620	37,471	34,509	33,169	33,558	33,120
French - Français	257	367	358	292	390	343	488
% of week - % de la semaine	52	40	53	61	57	66	63
Grade 10 - 10^e année							
Total	36,316	36,575	36,694	36,551	34,204	32,807	33,082
French - Français	301	347	385	234	283	235	224
% of week - % de la semaine	43	21	24	53	44	53	43
Grade 11 - 11^e année							
Total	33,124	33,661	33,756	33,786	33,540	31,421	31,016
French - Français	239	307	317	180	219	153	159
% of week - % de la semaine	38	21	27	46	34	50	45
Grade 12 - 12^e année							
Total	31,505	31,681	31,549	31,743	32,246	32,366	32,014
French - Français	223	248	258	138	183	109	137
% of week - % de la semaine	25	22	23	49	35	47	42
Secondary special - Secondaire spéciale							
Total	3,728	3,958	3,957	4,258	4,959	5,775	7,635
French - Français	-	-	-	-	-	-	-
% of week - % de la semaine	-	-	-	-	-	-	-
Total							
Total	441,070	439,804	436,215	434,383	437,815	442,176	448,496
French - Français	5,329	7,249	8,998	8,740	10,926	12,802	14,598
% of week - % de la semaine	49	43	50	61	70	74	75

¹ Includes both French immersion and minority language programmes.

¹ Comprend les programmes d'immersion en français et les programmes d'enseignement dans la langue de la minorité.

Appendix

Appendice

GENERAL NOTES

Following the recommendations of the Royal Commission on Bilingualism and Biculturalism in 1970, the federal and provincial governments concluded an agreement whereby federal financial support would be made available to the provinces to initiate, develop and maintain programmes of bilingualism in education. The cooperative programme resulting from this agreement had two basic goals: to ensure that Canadians of the two official language groups have the opportunity to educate their children in their own language; and that the children of the majority language group have the opportunity to learn the other official language of the country.

This publication provides data on minority language programmes, describing developments since 1970-71. Data for 1971-72 through 1974-75 appear in Service Bulletin, Catalogue 81-001, Vol. 2, No. 4, and Vol. 4, No. 4.

The desirability of separate statistics for students in French immersion programmes resulted in their being independently surveyed for the first time in the 1976-77 school year. Prior to 1980-81, statistics were compiled in two categories, French (English in Quebec) as a Minority Language and French (English in Quebec) as Regular Second Language, in order to maintain historical continuity; that is, immersion was considered a minority language programme. Beginning in 1980-81, immersion is being defined as a second language programme. The reader is therefore cautioned in comparing school years prior to 1980-81 with school years 1980-81 and after.¹ The definitions should be referred to before making any comparisons of statistical tables.

Historical tables have been included to provide a time series on the French programmes. A summary of provincial minority language legislation appears in Appendix B of the 1976-77 publication.

Method

All departments of education collect data on enrolment in each public school in their provinces. School boards must verify that every student has been included in the survey before forwarding the questionnaires to the Department of Education. Various edit verification procedures ensure internal consistency. Statistics Canada is responsible for the processing of data from Newfoundland, Prince Edward Island, Nova Scotia, New Brunswick, Saskatchewan, Yukon and the Northwest Territories. Statistics Canada receives data from departments of education in the remaining provinces.

¹ Historical tables appearing in this publication dating from 1976-77 have been adjusted to reflect this change in definition.

NOTES GÉNÉRALES

Pour donner suite aux recommandations formulées en 1970 par la Commission royale d'enquête sur le bilinguisme et le biculturalisme, les administrations fédérale et provinciales ont conclu une entente par laquelle l'administration fédérale offre une aide financière aux provinces pour qu'elles élaborent et mettent sur pied des programmes de bilinguisme dans l'enseignement. Le programme conjoint qui a découlé de cette entente avait deux objectifs fondamentaux: permettre aux Canadiens des deux langues officielles de faire instruire leurs enfants dans leur langue maternelle; donner l'occasion aux élèves du groupe linguistique majoritaire de chaque province d'apprendre l'autre langue officielle du Canada.

La présente publication fournit des données sur les programmes d'enseignement dans la langue de la minorité et décrit l'évolution qui s'est produite depuis 1970-71. Les données pour les années 1971-72 à 1974-75 ont paru dans le Bulletin de service, n° 81-001 au catalogue, vol. 2, n° 4, et vol. 4, n° 4.

Pour répondre au besoin d'une statistique distincte sur les élèves des programmes d'immersion en français, on a mené pour la première fois une enquête indépendante sur ce groupe d'élèves au cours de l'année scolaire 1976-77. Avant l'année scolaire 1980-81, les statistiques étaient compilées selon deux catégories, le français (l'anglais au Québec), langue de la minorité, et le français (l'anglais au Québec), cours normal, afin d'assurer la comparabilité chronologique; en d'autres termes, les données sur les programmes d'immersion étaient intégrées à celles des programmes d'enseignement dans la langue de la minorité. À compter de 1980-81, les programmes d'immersion sont définis comme des programmes d'enseignement dans la langue seconde. Le lecteur doit donc faire attention en comparant les données des années 1980-81 et après avec celles des années avant 1980-81¹, et consulter au préalable les définitions.

Des tableaux historiques ont été ajoutés afin de présenter une série chronologique sur les programmes de la langue française. Un résumé des lois provinciales relatives à la langue de la minorité figure à l'annexe B de la publication de 1976-77.

Méthode

Les ministères de l'Éducation recueillent des données sur les effectifs de chaque école publique de leur province. Les conseils scolaires doivent s'assurer que chaque élève a été recensé avant d'envoyer les questionnaires au ministère de l'Éducation. Diverses méthodes de vérification assurent la cohérence des données. Statistique Canada est responsable du traitement des données de Terre-Neuve, de l'Île-du-Prince-Édouard, de la Nouvelle-Écosse, du Nouveau-Brunswick, de la Saskatchewan, du Yukon et des Territoires du Nord-Ouest, et reçoit les données des autres provinces de leur ministère de l'Éducation.

¹ Dans la présente publication, les tableaux chronologiques présentant des données à partir de 1976-77 ont été ajustés pour tenir compte de la nouvelle définition.

Definitions

Official Language

The federal Official Languages Act recognizes two official languages in Canada – English and French.

Minority Language

Based on definitions applied at the provincial level, the official minority language is English in Quebec, and French elsewhere.

Minority Language Education

The minority language education programme is designed to offer the minority group (Anglophones in Quebec, Francophones outside Quebec) education in the mother tongue. The minority language is used as the language of instruction for a large part of the school day.

Second Language Education

Second language education programmes are designed to offer instruction in the minority language (English in Quebec, French outside Quebec) for children of the majority language group. There are two types of second language programmes:

Second language immersion. A programme whereby students learn the second language by receiving all or a large part of their education in that language. In the nine provinces excluding Quebec, immersion students generally are non-French-speaking children for whom French is the language of instruction. That is, a student outside Quebec whose mother tongue is English, would be taught some or all subjects of the curriculum in French.

Regular second language. A programme where students take the second language as a "subject". That is, the second language occupies much the same position in the school's curriculum as do other academic subjects. While there are provincial and local variations, regular second language programmes tend to be of the same duration as other subjects.

Enrolment

Enrolment refers to the number of students enrolled at the end of September in the public school system.

Définitions

Langue officielle

La Loi fédérale sur les langues officielles reconnaît deux langues officielles au Canada, le français et l'anglais.

Langue de la minorité

Selon les définitions en usage, la langue officielle de la minorité est l'anglais au Québec et le français dans les autres provinces.

Enseignement dans la langue de la minorité

Le programme d'enseignement dans la langue de la minorité est conçu pour offrir au groupe minoritaire (anglophones au Québec, francophones dans les autres provinces) l'enseignement dans sa langue maternelle. La langue de la minorité sert de langue d'enseignement pendant une grande partie de la journée scolaire.

Enseignement dans la langue seconde

Les programmes d'enseignement dans la langue seconde visent à offrir aux enfants du groupe majoritaire l'enseignement dans la langue de la minorité (anglais au Québec, français dans les autres provinces). Il existe deux genres de programmes d'enseignement dans la langue seconde:

Programme d'immersion dans la langue seconde. Programme qui permet aux élèves d'apprendre la langue seconde en recevant leur enseignement, en totalité ou en partie, dans cette langue. Dans les neuf provinces autres que le Québec, les élèves des programmes d'immersion sont généralement des enfants non francophones qui reçoivent leur enseignement en français. En d'autres termes, un élève d'une province autre que le Québec, dont la langue maternelle est l'anglais, suit certains cours de son programme d'études en français.

Cours normal de la langue seconde. Programme dans lequel la langue seconde est inscrite au programme comme "matière". La langue seconde fait partie du programme d'études de l'école au même titre que les autres matières scolaires. Bien qu'il y ait des variations sur le plan provincial et local, la durée des cours normaux de langue seconde est à peu près la même que celle des autres matières.

Effectifs

Par "effectifs", on entend le nombre d'élèves inscrits dans les écoles publiques à la fin de septembre.

Eligible School Enrolment

The eligible school enrolment for total second language programmes is the total school enrolment less the number enrolled in minority language programmes.

For regular second language, eligible school enrolment is the total school enrolment less those enrolled in minority language and immersion programmes.

For immersion programmes, eligible school enrolment is defined as for total second language programmes.

Participation Rate

The participation rate is the proportion of eligible students enrolled in the second language education programmes.

Participation Index

To measure enrolment changes from one year to another, it is not always sufficient to calculate percentage changes of the phenomena being measured. This would be satisfactory only if the base enrolment remained unchanged over the period. Consider, for example, a school which had 200 students in the programme in 1970 and 240 students in 1985. The increase over the 15-year period is 20%. However, if that school had an enrolment of 800 in 1970 but by 1985 its enrolment had declined to 600, it is apparent that the 20% increase does not reflect the real change in participation over the 15-year period. In order to eliminate the influence of change in the base enrolment, a participation index (I_p) is used, the formula being:

$$I_p = \frac{\frac{\text{enrolment in programme}}{\text{eligible enrolment}} \text{ 1985-86}}{\frac{\text{enrolment in programme}}{\text{eligible enrolment}} \text{ 1970-71}} \times 100.$$

In the above hypothetical case, the relative change in participation over the 15-year period as measured by I_p would be:

$$I_p = \frac{\frac{240}{600}}{\frac{200}{800}} \times 100 = 160.$$

The index value of 160 represents the equivalent of a 60% increase in participation had the enrolment base remained constant.

Clientèle scolaire potentielle

La clientèle scolaire potentielle des programmes d'enseignement dans la langue seconde correspond aux effectifs scolaires desquels est retranché le nombre d'inscrits aux programmes d'enseignement dans la langue de la minorité.

Dans les programmes offrant des cours normaux de langue seconde, la clientèle scolaire potentielle correspond aux effectifs scolaires desquels est retranché le nombre d'inscrits aux programmes d'enseignement dans la langue de la minorité et d'immersion.

Dans les programmes d'immersion, la clientèle scolaire potentielle correspond à celle des programmes d'enseignement de la langue seconde.

Taux de participaton

Le taux de participation est la proportion d'élèves de la clientèle scolaire potentielle inscrits au programme d'enseignement de la langue seconde.

Indice de participation

Afin d'évaluer l'évolution des effectifs d'une année à l'autre, il ne suffit pas toujours d'établir la variation en pourcentage. Cette méthode ne se révélerait satisfaisante que si la population scolaire de base demeurait constante au cours de la période. Par exemple, dans une école où 200 élèves étaient inscrits au programme en 1970 contre 240 en 1985 on aurait une augmentation de la participation de 20% en 15 ans. Toutefois, si la population de cette école était passée de 800 en 1970 à 600 en 1985, il est évident que l'augmentation de 20% ne traduirait pas l'évolution réelle de la participation. C'est pourquoi, pour tenir compte de la variation de la population de base, il faut employer un indice de participation (I_p), dont voici la formule:

$$I_p = \frac{\frac{\text{effectifs du programme}}{\text{clientèle potentielle}} \text{ 1985-86}}{\frac{\text{effectifs du programme}}{\text{clientèle potentielle}} \text{ 1970-71}} \times 100.$$

À partir des chiffres donnés dans l'exemple ci-dessus, on mesurerait comme suit l'évolution de la population pour la période de 15 ans:

$$I_p = \frac{\frac{240}{600}}{\frac{200}{800}} \times 100 = 160.$$

La valeur de l'indice (160) équivaut à une augmentation de 60% de la participation pour une population scolaire constante.

Historical Comparability

Prior to 1980-81, data on immersion programmes in Ontario are not comparable with those for other provinces due to definitional differences. For the years 1976-77 to 1979-80, only those programmes where the length was 75% or more of the school week for elementary grades or 60% at the secondary level were classified as immersion. For other provinces, however, programmes at the 25% or over level were reported as immersion. Since 40% and 50% immersion programmes are extensive in Ontario, the reader is cautioned in making historical comparisons.

As of 1980-81, data on immersion and regular second language programmes are consistent for each province.

Statistics on French instruction in British Columbia became available in 1979-80 for two distinct programmes: (a) French as Language of Instruction – an immersion programme; (b) Le programme cadre de français – French language core curriculum designed for francophones.

Prior to 1983-84, Alberta did not provide separate data on minority language and second language immersion programmes.

Comparabilité chronologique

À cause des différentes définitions, les données sur les programmes d'immersion en Ontario ne sont pas comparables avec celles des autres provinces avant l'année scolaire 1980-81. Pour les années 1976-77 à 1979-80 uniquement les programmes dont la langue d'enseignement était le français pour au moins 75% de la semaine d'étude au niveau primaire ou 60% au niveau secondaire ont été désignés comme immersion. Pour les autres provinces, cependant, les programmes de 25% ou plus ont été désignés comme immersion. Étant donné que les programmes d'immersion de 40% à 50% sont nombreux en Ontario, le lecteur devra faire attention en effectuant des comparaisons entre les données des diverses années.

Depuis 1980-81, les données sur les programmes d'immersion et de cours normal sont comparables pour chaque province.

En 1979-80, la Colombie-Britannique a fourni des statistiques sur l'enseignement en français pour deux programmes distincts: a) le français comme langue d'enseignement – programme d'immersion; b) le programme cadre de français – programme de cours en français à l'intention des francophones.

Avant 1983-84, l'Alberta ne fournissait pas de données distinctes sur les programmes d'enseignement dans la langue de la minorité et d'immersion en langue seconde.

OTHER INFORMATION ON EDUCATION FROM STATISTICS CANADA

Obtainable from Publications Sales,
Statistics Canada,
Ottawa, Ontario,
K1A 0T6.

Catalogue

General

- 81-002 Education Statistics Bulletin. Bil.
81-208 Financial Statistics of Education. A., Bil.
81-220 Advance Statistics of Education. A., Bil.
81-229 Education in Canada: A Statistical Review. A., Bil.
81-560 Decade of Education Finance, 1970-71 to 1979-80. O., Bil.
81-569 Education Statistics for the Seventies. O., Bil.
81-572E Job Market Reality for Postsecondary Graduates: Employment Outcome by 1978, Two Years after Graduation. O., E., F. (French version out of print)

Elementary-Secondary

- 81-202 Characteristics of Teachers in Public Elementary and Secondary Schools. A., Bil.
81-210 Elementary-Secondary School Enrolment. A., Bil.
81-257 Minority and Second Language Education, Elementary and Secondary Levels. A., Bil.
87-528 Culture Statistics – School Libraries/ Board Resource Service Centers in Canada, 1981-82. O., Bil.

Postsecondary

- 81-204 Universities: Enrolment and Degrees. A., Bil.
81-219 Tuition and Living Accommodation Costs at Canadian Universities. A., Bil.
81-222 Community Colleges and Related Institutions: Postsecondary Enrolment and Graduates. A., Bil.

RENSEIGNEMENT SUPPLÉMENTAIRES SUR L'ÉDUCATION DE STATISTIQUE CANADA

Disponibles à Ventes des publications,
Statistique Canada,
Ottawa, Ontario,
K1A 0T6.

Catalogue

Général

- 81-002 Bulletin des statistiques de l'éducation. Bil.
81-208 Statistiques financières de l'éducation. A., Bil.
81-220 Statistique de l'enseignement: Estimations. A., Bil.
81-229 L'éducation au Canada: Revue statistique. A., Bil.
81-560 Une décennie des finances de l'éducation, 1970-71 à 1979-80. HS., Bil.
81-569 Les statistiques sur l'éducation pour les années soixante-dix. HS., Bil.
81-572F Les diplômés du postsecondaire sur le marché du travail: Situation d'emploi en 1978, deux ans après l'obtention du diplôme. HS., F., Angl. (Version française épuisée.)

Élémentaire-secondaire

- 81-202 Caractéristiques des enseignants des écoles publiques primaires et secondaires. A., Bil.
81-210 Effectifs des écoles primaires et secondaires. A., Bil.
81-257 Langue de la minorité et langue seconde dans l'enseignement, niveaux élémentaire et secondaire. A., Bil.
87-528 Statistiques de la culture – Bibliothèques scolaires/les centres de documentation ou de service des conseils scolaires au Canada, 1981-82. HS., Bil.

Enseignement supérieur

- 81-204 Université: Inscriptions et grades décernés. A., Bil.
81-219 Frais de scolarité et de subsistance dans les universités canadiennes. A. Bil.
81-222 Collèges communautaires et établissements analogues: effectifs et diplômés postsecondaires. A., Bil.

Catalogue – Concluded

Postsecondary – Concluded

- 81-241 Teachers in Universities. A., Bil.
- 81-254 Educational Staff of Community Colleges and Vocational Schools. A., Bil.
- 81-258A Salaries and Salary Scales of Full-time Teaching Staff at Canadian Universities. A., Bil.
- 81-258S Salaries and Salary Scales of Full-time Teaching Staff at Canadian Universities. S., Bil.
- 81-258P Salaries and Salary Scales of Full-time Teaching Staff at Canadian Universities. P., Bil.
- 81-259 Postgraduation Plans of Ph.D. Graduates. A., Bil.
- 81-260 University Finance, Trend Analysis, 1975-76 to 1984-85. A., Bil.
- 89-501E University Graduates and Jobs: Changes during the 1970s. O., E., F.

A. – Annual O. – Occasional Bil. – Bilingual
E. – English F. – French P. – Preliminary
S. – Supplementary

Data for several of the above publications originate with computerized data files. The following computerized systems permit considerable flexibility for users to request more detailed statistics according to their specific requirements:

Elementary-secondary Teachers
University Teachers
University Students/Graduates
Community College Teachers

In addition to the selected publications listed above, Statistics Canada publishes a wide range of statistical reports on Canadian economic and social affairs. A comprehensive catalogue of all current publications is available from Statistics Canada, Ottawa (Canada), K1A OT6.

Catalogue 11-204E, price Canada \$10.00, Other Countries \$11.50.

Catalogue – fin

Enseignement supérieur – fin

- 81-241 Enseignants dans les universités. A., Bil.
- 81-254 Personnel d'enseignement des collèges communautaires et des écoles de formation professionnelle. A., Bil.
- 81-258A Traitements et échelles de traitement des enseignants à plein temps des universités canadiennes. A., Bil.
- 81-258S Traitements et échelles de traitement des enseignants à plein temps des universités canadiennes. S., Bil.
- 81-258P Traitements et échelles de traitement des enseignants à plein temps des universités canadiennes. P., Bil.
- 81-259 Projets immédiats des titulaires de doctorats. A., Bil.
- 81-260 Finance des universités – Analyses des tendances, 1975-76 à 1984-85. A., Bil.
- 89-501F Les diplômés des universités et leurs emplois: Changements durant les années 70. HS., F., Angl.

A. – Annuel HS. – Hors série Bil. – Bilingue
Angl. – Anglais F. – Français P. – Préliminaire
S. – Supplémentaire

Les données qui sont présentées dans plusieurs des publications mentionnées ci-haut sont tirées de banques de données. Les systèmes informatisés mentionnés ci-dessous permettent la flexibilité nécessaire à répondre aux demandes des utilisateurs pour des statistiques détaillées selon des besoins spécifiques:

Enseignants dans les écoles élémentaires-secondaires
Enseignants dans les universités
Inscriptions dans les universités/Diplômés
Enseignants dans les collèges communautaires.

Outre les publications énumérées ci-dessus, Statistique Canada publie une grande variété de bulletins statistiques sur la situation économique et sociale du Canada. On peut se procurer un catalogue complet des publications courantes en s'adressant à Statistique Canada, Ottawa (Canada), K1A OT6.

Nº 11-204F, prix Canada \$10.00, Autres pays \$11.50.

STATISTICS CANADA LIBRARY
BIBLIOTHEQUE STATISTIQUE CANADA



1010152499

