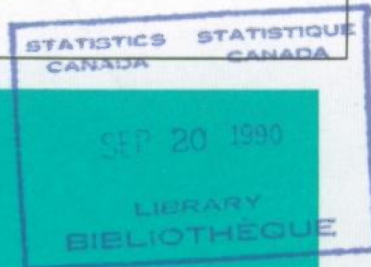


Minority and second language education, elementary and secondary levels

1988-89

Langue de la minorité et langue seconde dans l'enseignement, niveaux élémentaire et secondaire

1988-89



Data in Many Forms . . .

Statistics Canada disseminates data in a variety of forms. In addition to publications, both standard and special tabulations are offered on computer print-outs, microfiche and microfilm, and magnetic tapes. Maps and other geographic reference materials are available for some types of data. Direct access to aggregated information is possible through CANSIM, Statistics Canada's machine-readable data base and retrieval system.

How to Obtain More Information

Inquiries about this publication and related statistics or services should be directed to:

Elementary-Secondary Education Section,
Education, Culture and Tourism Division,

Statistics Canada, Ottawa, K1A 0T6 (Telephone: 951-1520) or to the Statistics Canada reference centre in:

St. John's	(772-4073)	Winnipeg	(983-4020)
Halifax	(426-5331)	Regina	(780-5405)
Montreal	(283-5725)	Edmonton	(495-3027)
Ottawa	(951-8116)	Calgary	(292-6717)
Toronto	(973-6586)	Vancouver	(666-3691)

Toll-free access is provided in all provinces and territories, **for users who reside outside the local dialing area** of any of the regional reference centres.

Newfoundland and Labrador	1-800-563-4255
Nova Scotia, New Brunswick and Prince Edward Island	1-800-565-7192
Quebec	1-800-361-2831
Ontario	1-800-263-1136
Manitoba	1-800-542-3404
Saskatchewan	1-800-667-7164
Alberta	1-800-282-3907
Southern Alberta	1-800-472-9708
British Columbia (South and Central)	1-800-663-1551
Yukon and Northern B.C. (area served by NorthwTel Inc.)	Zenith 0-8913
Northwest Territories (area served by NorthwTel Inc.)	Call collect 403-495-2011

How to Order Publications

This and other Statistics Canada publications may be purchased from local authorized agents and other community bookstores, through the local Statistics Canada offices, or by mail order to Publication Sales, Statistics Canada, Ottawa, K1A 0T6.

1(613)951-7277

Facsimile Number 1(613)951-1584

National toll free order line 1-800-267-6677

Toronto
Credit card only (973-8018)

Des données sous plusieurs formes . . .

Statistique Canada diffuse les données sous formes diverses. Outre les publications, des totalisations habituelles et spéciales sont offertes sur imprimés d'ordinateur, sur microfiches et microfilms et sur bandes magnétiques. Des cartes et d'autres documents de référence géographique sont disponibles pour certaines sortes de données. L'accès direct à des données agrégées est possible par le truchement de CANSIM, la base de données ordiolingue et le système d'extraction de Statistique Canada.

Comment obtenir d'autres renseignements

Toutes demandes de renseignements au sujet de cette publication ou de statistiques et services connexes doivent être adressées à:

Section l'enseignement élémentaire et secondaire,
Division de l'éducation, de la culture et du tourisme,

Statistique Canada, Ottawa, K1A 0T6 (téléphone: 951-1520) ou au centre de consultation de Statistique Canada à:

St. John's	(772-4073)	Winnipeg	(983-4020)
Halifax	(426-5331)	Regina	(780-5405)
Montréal	(283-5725)	Edmonton	(495-3027)
Ottawa	(951-8116)	Calgary	(292-6717)
Toronto	(973-6586)	Vancouver	(666-3691)

Un service d'appel interurbain sans frais est offert, dans toutes les provinces et dans les territoires, **aux utilisateurs qui habitent à l'extérieur des zones de communication locale** des centres régionaux de consultation.

Terre-Neuve et Labrador	1-800-563-4255
Nouvelle-Écosse, Nouveau-Brunswick et Île-du-Prince-Édouard	1-800-565-7192
Québec	1-800-361-2831
Ontario	1-800-263-1136
Manitoba	1-800-542-3404
Saskatchewan	1-800-667-7164
Alberta	1-800-282-3907
Sud de l'Alberta	1-800-472-9708
Colombie-Britannique (sud et centrale)	1-800-663-1551
Yukon et nord de la C.-B. (territoire desservi par la NorthwTel Inc.)	Zénith 0-8913
Territoires du Nord-Ouest (territoire desservi par la NorthwTel Inc.)	Appelez à frais virés au 403-495-2011

Comment commander les publications

On peut se procurer cette publication et les autres publications de Statistique Canada auprès des agents autorisés et des autres librairies locales, par l'entremise des bureaux locaux de Statistique Canada, ou en écrivant à la Section des ventes des publications, Statistique Canada, Ottawa, K1A 0T6.

1(613)951-7277

Numéro du télégroupe 1(613)951-1584

Commandes: 1-800-267-6677 (sans frais partout au Canada)

Toronto
Carte de crédit seulement (973-8018)

Statistics Canada

Education, Culture and Tourism
Division
Elementary-Secondary Education
Section

Minority and second language education, elementary and secondary levels

1988-89

Published under the authority of the Minister of Industry, Science and Technology

• Minister of Supply and Services Canada 1990

All rights reserved. No part of this publication may be reproduced, stored in a retrieval system or transmitted in any form or by any means, electronic, mechanical, photocopying, recording or otherwise without prior written permission of the Minister of Supply and Services Canada.

August 1990

Price: Canada: \$26.00
United States: US\$31.00
Other Countries: US\$36.00

Catalogue 81-257

ISBN 0706-3717

Ottawa

Statistique Canada

Division de l'éducation, de la culture et du tourisme
Section de l'enseignement élémentaire et secondaire

Langue de la minorité et langue seconde dans l'enseignement, niveaux élémentaire et secondaire

1988-89

Publication autorisée par le ministre de l'Industrie, des Sciences et de la Technologie

• Ministre des Approvisionnements et Services Canada 1990

Tous droits réservés. Il est interdit de reproduire ou de transmettre le contenu de la présente publication, sous quelque forme ou par quelque moyen que ce soit, enregistrement sur support magnétique, reproduction électronique, mécanique, photographique, ou autre, ou de l'emmagasiner dans un système de recouvrement, sans l'autorisation écrite préalable du ministre des Approvisionnements et Services Canada.

Août 1990

Prix : Canada : 26 \$
États-Unis : 31 \$ US
Autres pays : 36 \$ US

Catalogue 81-257

ISBN 0706-3717

Ottawa

Symbols

The following standard symbols are used in Statistics Canada publications:

- .. figures not available.
- ... figures not appropriate or not applicable.
- nil or zero.
- amount too small to be expressed.
- P preliminary figures.
- r revised figures.
- x confidential to meet secrecy requirements of the Statistics Act.

Acknowledgement

This publication was prepared in the Education, Culture and Tourism Division under the direction of:

- **K.K. Campbell**, Director,
- **D.J. Lynd**, Acting Assistant Director,
- **R.J. Seidle**, Chief, Elementary-Secondary Education Section.

Signes conventionnels

Les signes conventionnels suivants sont employés uniformément dans les publications de Statistique Canada:

- .. nombres indisponibles.
- ... n'ayant pas lieu de figurer.
- néant ou zéro.
- nombres infimes.
- P nombres provisoires.
- r nombres rectifiés.
- x confidentiel en vertu des dispositions de la Loi sur la statistique relatives au secret.

Remerciements

Cette publication a été rédigée dans la Division de l'éducation, de la culture et du tourisme sous la direction de:

- **K.K. Campbell**, directrice,
- **D.J. Lynd**, directeur adjoint par intérim
- **R.J. Seidle**, chef, Section de l'enseignement élémentaire et secondaire

Table of Contents

	Page
Highlights	5
Minority Language Instruction	
Minority Language Education (French) Outside Quebec	6
Minority Language Education (English) in Quebec	6
Second Language Instruction	
Second Language French Programmes Outside Quebec	7
French Immersion Programmes Outside Quebec	10
Second Language English Programmes in Quebec	11
French Immersion Programmes in Quebec	11

Figure

I. Per Cent of Students Enrolled in French Programmes (Excluding Quebec), 1970-71, 1980-81, 1987-88 and 1988-89	7
II. Participation Rates by Level, Second Language Programmes (Excluding Quebec), 1970-71, and 1976-77 to 1988-89	8
III. French Immersion Enrolment by Grade (Excluding Quebec), 1983-84 and 1988-89	10

Table

1. Summary Statistics on Language Programmes, by Province and Level, 1988-89	15
2. Number of Public Schools Offering Language Programmes, by Province and Level, 1988-89	16
3. Minority Language Education, by Province and Level, 1988-89	18
4. Second Language Programmes, by Province and Level, 1970-71 and 1988-89	20
5. Regular Second Language Programme, by Province and Grade, 1988-89	22

Table des matières

	Page
Faits saillants	5
Enseignement dans la langue de la minorité	
Enseignement dans la langue de la minorité (français) à l'extérieur du Québec	6
Enseignement dans la langue de la minorité (anglais) au Québec	6
Enseignement de la langue seconde	
Programmes d'enseignement du français, langue seconde, à l'extérieur du Québec	7
Programmes d'immersion en français à l'extérieur du Québec	10
Programmes d'enseignement de l'anglais, langue seconde, au Québec	11
Programmes d'immersion en français au Québec	11

Figure

I. Pourcentage d'élèves inscrits dans les programmes français (autres que le Québec), 1970-71, 1980-81, 1987-88 et 1988-89	7
II. Taux de participation selon le niveau, programmes de la langue seconde (autres que le Québec), 1970-71, et 1976-77 à 1988-89	8
III. Effectifs par année, immersion en français (autres que le Québec), 1983-84 et 1988-89	10

Tableau

1. Statistiques sommaires sur les programmes de langue, selon la province et le niveau, 1988-89	15
2. Nombre d'écoles publiques offrant des programmes de langues, selon la province et le niveau, 1988-89	16
3. Enseignement dans la langue de la minorité, selon la province et l'année d'études 1988-89	18
4. Programmes de la langue seconde, selon la province et le niveau, 1970-71 et 1988-89	20
5. Cours normal de la langue seconde, selon la province et l'année d'études, 1988-89	22

Table of Contents – Concluded

Table – Continued	Page
6. Second Language Immersion Programme, by Province and Grade, 1988-89	24
7. Total Second Language Programmes, by Province and Grade, 1988-89	26
8. Historical Statistics on Enrolment and Language Programmes in Public Schools, 1970-71, and 1977-78 to 1985-86	28
9. Historical Statistics on Enrolment and Language Programmes in Public Schools, 1986-87 to 1988-89	31
10. Participation Rates in Second Language Programmes in Public Schools, by Province and Level, 1970-71, and 1977-78 to 1988-89	32
11. Historical Statistics on French Immersion Programmes (Excluding Quebec), 1980-81 to 1988-89	34
12. Historical Statistics on French Instructional Programmes in Alberta, 1976-77 to 1982-83	36
Appendix	
General Notes	39
Method	39
Definitions	40
Changes in Concepts and Definitions	41
Current Publications on Education from Statistics Canada	42

Table des matières – fin

Tableau – suite	Page
6. Programme d'immersion dans la langue seconde, selon la province et l'année d'études, 1988-89	24
7. Programmes totaux de la langue seconde, selon la province et l'année d'études 1988-89	26
8. Statistiques chronologiques des effectifs et des programmes de langue dans les écoles publiques, 1970-71, et 1977-78 à 1985-86	28
9. Statistiques chronologiques des effectifs et des programmes de langue dans les écoles publiques, 1986-87 à 1988-89	31
10. Taux de participation dans les programmes de la langue seconde, dans les écoles publiques, selon la province et le niveau, 1970-71, et 1977-78 à 1988-89	32
11. Statistiques chronologiques des programmes d'immersion en français (autres que le Québec), 1980-81 à 1988-89	34
12. Statistiques chronologiques des programmes d'enseignement en français en Alberta, 1976-77 à 1982-83	36
Appendice	
Notes générales	39
Méthode	40
Définitions	41
Changement de concepts et définitions	
Dernières publications sur l'éducation de statistique Canada	42

Highlights

- In 1988-89, more than half of eligible school enrolment in public elementary-secondary schools outside Quebec were enrolled in second language French programmes (regular and immersion), up from one-third in 1970-71. This represents an increase of 468,000 second language students over a period when eligible elementary-secondary school enrolment declined by 317,000 students.
- Over 1.9 million students attending English schools were enrolled in second language French courses (regular and immersion) in 1988-89.
- Typically, 1988-89 participation rates in second language programmes were lowest in Grades 1 and 2 and rose steadily in successive grades to a high in the late elementary or early secondary years.
- In 1970-71, there were virtually no French immersion students outside Quebec; by 1988-89, 12% of all second language students and 6% of eligible students were enrolled in immersion programmes.
- The number of French immersion programmes and the enrolment in these programmes have grown simultaneously, the latter increasing annually by between 10% and 20% over the past five years.
- Overall, from 1970-71 to 1988-89, enrolment in minority language programmes dropped 21% (from 196,000 to 154,000).
- Enrolment in English schools in Quebec has decreased steadily, dropping 57% from 249,000 to 106,000 between 1970-71 and 1988-89.

Faits saillants

- En 1988-89, à l'extérieur du Québec, plus de 50% de la clientèle scolaire potentielle dans les écoles primaires et secondaires publiques étaient inscrits aux programmes d'enseignement du français comme langue seconde (cours normal et immersion); la proportion correspondante en 1970-71 était un tiers. Ceci représente une augmentation de 468,000 élèves inscrits à la langue seconde durant une période où l'effectif admissible au niveau élémentaire-secondaire a diminué de 317,000 étudiants.
- Plus de 1.9 millions d'élèves fréquentant les écoles de langue anglaise étaient inscrits aux programmes d'enseignement du français comme langue seconde (cours normal et immersion) en 1988-89.
- En général, les taux de participation enregistrés en 1988-89 au chapitre des programmes d'enseignement de la langue seconde étaient le plus bas en 1^{re} et 2^e année et augmentaient régulièrement d'une année d'études à l'autre pour atteindre leur plus haut aux dernières années du primaire ou aux premières années du secondaire.
- En 1970-71, l'effectif en immersion français à l'extérieur du Québec était quasi inexistant. En 1988-89, 12% des élèves inscrits en langue seconde et 6% des élèves admissibles étaient inscrits aux programmes d'immersion.
- Le nombre de programmes d'immersion en français ainsi que les inscriptions dans ces programmes ont augmenté simultanément, l'inscription la hausse annuelle de ce dernier variant entre 10% et 20% durant les cinq dernières années.
- Dans l'ensemble, l'effectif inscrit aux programmes d'enseignement dans la langue de la minorité est tombé de 21% (de 196,000 à 154,000) entre 1970-71 et 1988-89.
- Au Québec, l'effectif des programmes d'enseignement dans la langue de la minorité (anglais) n'a cessé de régresser entre 1970-71 et 1988-89 pour passer de 249,000 à 106,000, ce qui représente une perte de 57%.

Minority Language Instruction

Minority Language Education (French) Outside Quebec

- Overall, from 1970-71 to 1988-89, enrolment in minority language programmes dropped 21% (from 196,000 to 154,000). But 1988-89 represented an increase of 2% (3,200 students) since 1986-87. The upturn was attributable primarily to enrolment increases in Ontario.
- In general, students from pre-elementary to Grade 8 spent between 84% and 100% of the school week studying in French. Students in Grade 9 and up received French instruction between 65% and 75% of their school week.
- Students in Prince Edward Island, New Brunswick and Yukon were spending the largest amount of their school week studying French: equal to or higher than 86%, the national average.
- Between 1987-88 and 1988-89, the number of schools with minority language programmes increased by 21 (to 532), while enrolment increased nearly 700 students (from 153,600 to 154,300).

Minority Language Education (English) in Quebec

- Enrolment in English schools in Quebec has decreased steadily, dropping 57% from 249,000 to 106,000 between 1970-71 and 1988-89. This decline was brought about by a number of factors including an overall reduction in the size of the school-age population and legislation requiring non-English mother tongue groups to attend French schools.
- Approximately 9% of the total elementary-secondary enrolment in Quebec had English as its mother tongue, while 10% of Quebec's students received their instruction in English.

Enseignement dans la langue de la minorité

Enseignement dans la langue de la minorité (français) à l'extérieur du Québec

- Dans l'ensemble, l'effectif inscrit aux programmes d'enseignement dans la langue de la minorité est tombé de 21% (de 196,000 à 154,000) entre 1970-71 et 1988-89. Au cours de cette dernière année toutefois, on a constaté une progression de 2% (3,200 élèves) depuis 1986-87. Cette augmentation est attribuable pour la plus part à des hausses en Ontario.
- En général, les étudiants du préscolaire à la 8^e année consacraient entre 84% et 100% de la semaine scolaire à l'enseignement en français. Par contre, ceux de la 9^e année et plus consacraient entre 65% et 75% de la semaine scolaire à l'enseignement en français.
- Les étudiants à l'Île-du-Prince-Édouard, en Nouveau-Brunswick et au Yukon ont affiché un pourcentage de la semaine scolaire font des études de français identique ou supérieur à la moyenne nationale, 86%.
- Le nombre d'écoles offrant l'enseignement dans la langue de la minorité a augmenté par rapport à 1987-88 (de 511 à 532), tandis que le nombre d'élèves inscrits à ce programme a augmenté de presque 700 (de 153,600 à 154,300).

Enseignement dans la langue de la minorité (anglais) au Québec

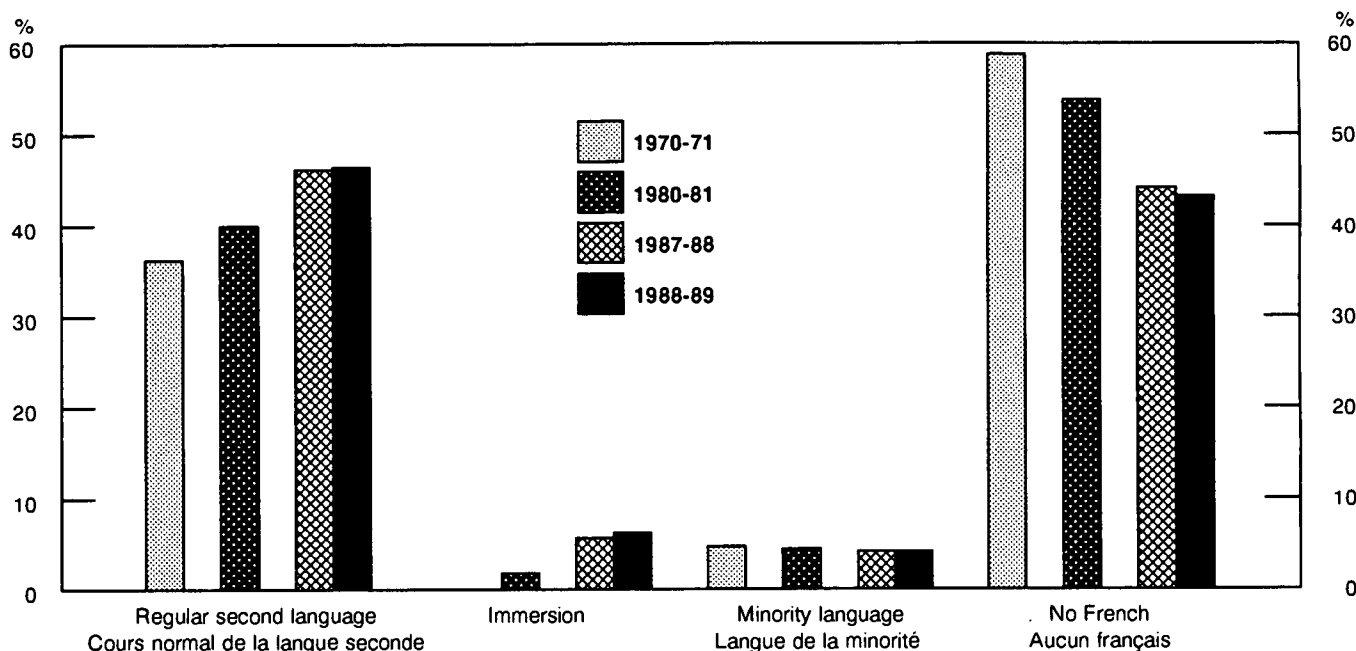
- Au Québec, l'effectif des programmes d'enseignement dans la langue de la minorité (anglais) n'a cessé de régresser entre 1970-71 et 1988-89 pour passer de 249,000 à 106,000, ce qui représente une perte de 57%. Ce recul est attribuable à plusieurs facteurs, dont la réduction globale de la taille de la clientèle d'âge scolaire et des dispositions législatives exigeant des groupes n'ayant pas l'anglais comme langue maternelle de fréquenter les écoles de langue française.
- Environ 9% des effectifs scolaire des niveaux élémentaire et secondaire au Québec ont eu l'anglais comme langue maternelle, tandis que 10% de l'effectif scolaire du Québec a reçu son enseignement en anglais.

Figure 1

Per Cent of Students Enrolled in French Programmes (Excluding Quebec), 1970-71, 1980-81, 1987-88 and 1988-89

Figure 1

Pourcentage d'élèves inscrits dans les programmes français (autres que le Québec), 1970-71, 1980-81, 1987-88 et 1988-89



Second Language Instruction

Second Language French Programmes Outside Quebec

- Over 1.9 million students attending English schools were enrolled in second language French courses (regular and immersion) in 1988-89. This represents an increase of 32% since 1970-71 and 3% over the previous year. During the same period, total enrolment in public schools decreased 9% (from 4.1 million to 3.7 million).
- Second language programmes were offered in over 76% of public schools, unchanged from the previous year.
- Since 1970-71, participation at the elementary level has been increasing steadily, so that by 1988-89 the rate rose 31 points (from 29% to 60%).
- In 1970-71, participation rates in second language programmes at the elementary level exceeded 30% in only New Brunswick and Ontario. By 1988-89, all provinces had rates higher than 30%; as well, provinces east of Alberta had rates in excess of 50%.

Enseignement de la langue seconde

Programmes d'enseignement du français, langue seconde, à l'extérieur du Québec

- Plus de 1.9 millions d'élèves fréquentant les écoles de langue anglaise étaient inscrits aux programmes d'enseignement du français comme langue seconde (cours normal et immersion) en 1988-89. Cela représente une hausse de 32% depuis 1970-71 et de 3% par rapport à l'année précédente. Pour la même période, l'effectif total dans le réseau public a diminué de 9% (de 4.1 million à 3.7 million).
- Plus de 76% des écoles publiques offraient des programmes d'enseignement de la langue seconde, inchangé en comparaison avec l'année précédente.
- Depuis 1970-71, la participation au niveau élémentaire ne cesse d'augmenter à un rythme soutenu de sorte que le taux a augmenté de 31 points (de 29% à 60%).
- En 1970-71, les taux de participation aux programmes d'enseignement de la langue seconde au niveau primaire ont dépassé 30% au Nouveau-Brunswick et en Ontario seulement. En 1988-89, toutes les provinces ont enregistré des taux supérieurs à 30%; aussi, les provinces à l'est de l'Alberta ont enregistré des taux supérieurs à 50%.

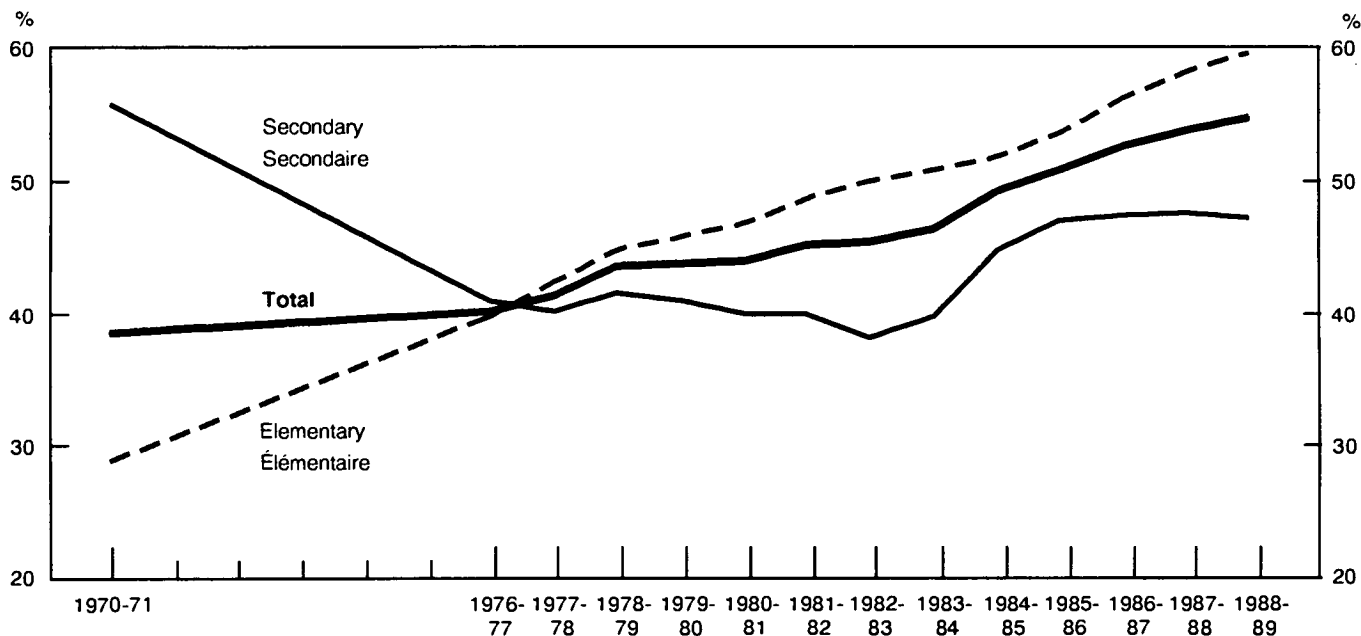
- Only in Alberta have participation rates remained stable since 1970-71; the other provinces experienced increases ranging from 32 to 48 percentage points.
- Unlike at the elementary level, participation rates at the secondary level have not had the same growth. Between 1970-71 and 1983-84, participation rates declined nearly every year, so that by 1983-84 the rate had decreased by 16 points (from 56% to 40%). Since 1983-84, participation has been increasing slowly, reaching 47% in 1988-89.
- Seule l'Alberta a connu des taux de participation relativement stables depuis 1970-71; les autres provinces ont affiché des augmentations variant entre 32 et 48 points.
- Contrairement au niveau élémentaire, les taux de participation au niveau secondaire n'augmentaient pas de la même façon. Entre 1970-71 et 1983-84, les taux ont diminué pratiquement chaque année, à tel point qu'en 1983-84 la diminution était de 16 points (de 56% à 40%). Depuis 1983-84, les taux ont augmenté lentement, atteignant 47% en 1988-89.

Figure II

Participation Rates by Level, Second Language Programmes (Excluding Quebec), 1970-71, and 1976-77 to 1988-89

Figure II

Taux de participation selon le niveau, programmes de la langue seconde (autres que le Québec), 1970-71, et 1976-77 à 1988-89



- Although the participation rates at the secondary level are increasing, only Alberta reached the peaks that were attained in 1970-71; the extent of overall decline elsewhere was from three percentage points in Nova Scotia to 16 percentage points in Saskatchewan.
- Typically, 1988-89 participation rates in second language programmes were lowest in Grades 1 and 2 and rose steadily in successive grades to a high in the late elementary or early secondary years. Thereafter, participation declined in each subsequent grade. By the last year of secondary school, the participation rates ranged between 12% (Newfoundland) and 35% (Nova Scotia).
- Même que les taux de participation au niveau secondaire augmentent, seulement l'Alberta atteignait le sommet de 1970-71; pour les autres provinces le degré de diminution générale s'étendait de trois points à la Nouvelle-Écosse à 16 points à la Saskatchewan.
- En général, les taux de participation enregistrés en 1988-89 au chapitre des programmes d'enseignement de la langue seconde étaient le plus bas en 1^{re} et 2^e année et augmentaient régulièrement d'une année d'études à l'autre pour atteindre leur plus aux dernières années du primaire ou aux premières années du secondaire. Par la suite, le taux de participation diminuait successivement à chaque année d'études. À la dernière année du niveau secondaire, l'écart du taux de participation variait de 12% (Terre-Neuve) à 35% (Nouvelle-Écosse).

- Although the largest decrease in participation has tended to occur between Grades 9 and 10 (from 73% to 48%, respectively), the Atlantic provinces, British Columbia and Yukon registered over 50% in Grade 10.
- Except in Alberta, British Columbia and the Northwest Territories, participation rates exceeded 50% for at least six consecutive grades. This pattern ranged from six grades (5 to 10) in Yukon to 10 grades (1 to 10) in New Brunswick.
- Bien que la plus grande diminution (de 73% à 48%) a tendance à se produire entre la 9^e et la 10^e année, les provinces de l'Atlantique, la Colombie-Britannique et le Yukon ont enregistré les taux de participation de plus de 50% à la 10^e année.
- Exception faite de l'Alberta, de la Colombie-Britannique et des Territoires du Nord-Ouest, toutes les provinces et le Yukon avaient un taux de participation de plus de 50% pour au moins six années d'études consécutives. Le nombre d'années consécutives variait entre six années (de la 5^e à la 10^e année) au Yukon et 10 années (de la 1^{re} à la 10^e année) au Nouveau-Brunswick.

Text Table 1.

Grade Proportions and Per Cent of School Week in French Immersion (Excluding Quebec), 1988-89

Tableau Explicatif I.

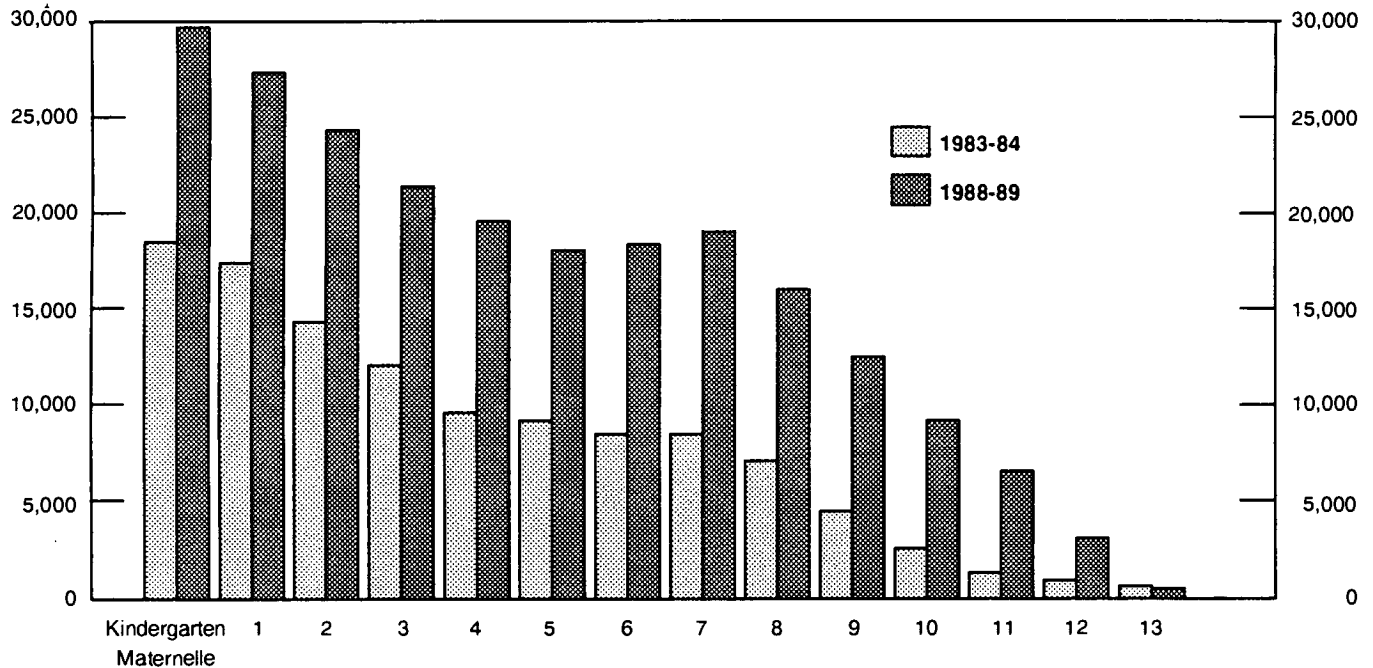
Proportions des années d'études et pourcentage de la semaine scolaire dans les programmes d'immersion en français (autres que le Québec), 1988-89

Grade	Per cent of total immersion enrolment	Average per cent of school week
Année d'études	Pourcentage de l'effectif total du programme d'immersion	Pourcentage moyen de la semaine scolaire
K. - M.	13	87
1	12	85
2	11	82
3	9	74
4	9	71
5	8	65
6 and special - et spéciale	8	62
7	8	59
8	7	56
9	6	45
10-13 and special - et spéciale	9	34
TOTAL	100	70

Figure III

**French Immersion Enrolment by Grade
(Excluding Quebec), 1983-84 and 1988-89**

Enrolment - Effectifs



Enrolment - Effectifs

French Immersion Programmes Outside Quebec

- The number of French immersion programmes and the enrolment in these programmes have grown simultaneously, the latter increasing annually by between 10% and 20% over the past five years. In 1988-89 only the territories did not offer these programmes for all grades at the elementary and secondary levels.
- The number of schools with French immersion programmes was nearly 1,600 in 1988-89, an increase of 2% over the previous year.
- In 1988-89, 228,000 students were in immersion programmes, an increase of 12% (24,000 students) over the previous year, and a considerable increase over 1970-71 when such instruction was practically non-existent. Increases were below the national rate in Prince Edward Island, New Brunswick, Manitoba, Alberta and Yukon. Gains elsewhere ranged from 13% in all remaining provinces except Newfoundland and Nova Scotia, where the increase was about 20%.

Figure III

Effectifs par année, immersion en français (autres que le Québec), 1983-84 et 1988-89
Programmes d'immersion en français à l'extérieur du Québec

- Le nombre de programmes d'immersion en français ainsi que les inscriptions dans ces programmes ont augmenté simultanément, l'inscription la hausse annuelle de ce dernier variant entre 10% et 20% durant les cinq dernières années. En 1988-89, seuls les territoires n'offraient pas de tels programmes pour toutes les années des niveaux primaire et secondaire.
- Le nombre d'écoles offrant des programmes d'immersion en français était de presque 1,600 en 1988-89, une augmentation de 2% par rapport à l'année précédente.
- En 1988-89, 228,000 étudiants étaient inscrits aux programmes d'immersion, ce qui représente une augmentation de 12% (24,000 étudiants) par rapport à l'année précédente, et une évolution considérable par rapport à 1970-71, époque où ce genre d'enseignement était pratiquement inexistant. Les hausses affichées à l'île-du-Prince-Édouard, au Nouveau-Brunswick, au Manitoba, en Alberta et au Yukon étaient inférieures à la moyenne nationale. Ailleurs, les gains ont varié entre 13% dans toutes les autres provinces sauf le Terre-Neuve et la Nouvelle-Écosse, où les gains étaient environ 20%.

Second Language English Programmes in Quebec

- In Quebec, English is compulsory for all students in the French school system from Grade 4 through to graduation. A number of schools in the French system offer English before Grade 4. Data for these schools are not available, and estimates are not made.

Programmes d'enseignement de l'anglais, langue seconde, au Québec

- Au Québec, l'anglais est obligatoire pour tous les étudiants du système scolaire français à partir de la 4^e année jusqu'à l'obtention du diplôme. Certaines écoles du système français offrent l'enseignement de l'anglais avant la 4^e année. Les données concernant ces écoles ne sont pas disponibles, et aucune estimation n'est établie à ce chapitre.

French Immersion Programmes in Quebec

- The province of Quebec offered French immersion to over 26,000 students in 1988-89. The enrolment recorded in such programmes has increased dramatically since 1980-81, due to improved reporting as well as an increase in provincial funding for these programmes.

Programmes d'immersion en français au Québec

- La province de Québec a donné des cours d'immersion en français à plus de 26,000 étudiants en 1988-89. L'effectif de ces programmes où on a observé la hausse la plus remarquable depuis 1980-81, est causée par l'amélioration des rapports ainsi que par une augmentation des fonds pour le Québec.

Text Table II

Summary Statistics on French Immersion Programmes (Excluding Quebec), 1988-89

Tableau Explicatif I1

Statistiques sommaires sur les programmes d'immersion en français (autres que le Québec), 1988-89

Province	Number of schools offering immersion	Enrolments in immersion	Per cent of school week	Grades in which immersion offered
	Nombre d'écoles offrant des programmes d'immersion	Effectifs des programmes d'immersion	Pourcentage de la semaine scolaire	Années dans lesquelles les programmes d'immersion sont offerts
Newfoundland - Terre-Neuve	32	3,641	67	K.-12 - M.-12
Prince Edward Island - Île-du-Prince-Édouard	23	3,165	61	1-12
Nova Scotia - Nouvelle-Écosse	62	4,302	70	P.-12
New Brunswick - Nouveau-Brunswick	107	16,452	60	K.-12 - M.-12
Ontario	1,071	123,256	65	K.-13 - M.-13
Manitoba	97	17,779	77	K.-12 - M.-12
Saskatchewan	63	9,476	82	K.-12 - M.-12
Alberta	156	24,921	77	K.-12 - M.-12
British Columbia - Colombie-Britannique	208	24,292	73	K.-12 - M.-12
Yukon	2	342	87	K.-8 - M.-8
Northwest Territories - Territoires du Nord-Ouest	4	349	79	K.-11 - M.-11
TOTAL	1,825	227,975	68	...

Statistical Tables

Tableaux statistiques

Table 1
Summary Statistics on Language Programmes, by
Province and Level, 1988-89

Tableau 1
Statistiques sommaires sur les programmes de langue,
selon la province et le niveau, 1988-89

Province and level Province et niveau	Minority language programmes		Second language programmes					
	Programmes de la langue de la minorité		Programmes de la langue seconde					
			Regular		Immersion		Total	
	Enrolment	Per cent of school week	Enrolment	Per cent of school week	Enrolment	Per cent of school week	Enrolment	Per cent of school week
Effectif	Pourcentage de la semaine scolaire	Effectif	Pourcentage de la semaine scolaire	Effectif	Pourcentage de la semaine scolaire	Effectif	Pourcentage de la semaine scolaire	
Newfoundland - Terre-Neuve:								
K.-6 - M.-6	162	80	37,267	8	2,640	75	39,907	12
7-12	68	70	36,963	11	1,001	44	37,964	12
Total	230	77	74,230	9	3,641	67	77,871	12
Prince Edward Island - Île-du-Prince-Édouard:								
K.-6 - M.-6	297	90	5,849	9	1,733	80	7,582	25
7-12	217	81	6,809	12	1,432	39	8,241	17
Total	514	86	12,658	11	3,165	61	15,823	21
Nova Scotia - Nouvelle-Écosse:								
P.-6	2,265	85	45,430	8	2,073	88	47,503	12
7-12	971	57	50,723	13	2,229	54	52,952	15
Total	3,236	77	96,153	11	4,302	70	100,455	13
New Brunswick - Nouveau-Brunswick:								
K.-6 - M.-6	23,087	93	34,830	10	6,582	81	41,412	22
7-12	22,221	86	26,027	15	9,870	45	35,897	24
Total	45,308	89	60,857	12	16,452	60	77,309	22
Ontario:								
K.-8 - M.-8	70,074	92	707,389	12	105,268	70	812,657	20
9-13	24,228	69	229,167	13	17,988	37	247,155	15
Total	94,302	86	936,556	13	123,256	65	1,059,812	18
Manitoba:								
K.-6 - M.-6	3,032	88	49,435	10	13,387	80	62,822	25
7-12	2,323	75	41,211	13	4,392	66	45,603	18
Total	5,355	79	90,646	11	17,779	77	108,425	22
Saskatchewan:								
K.-6 - M.-6	948	85	52,024	7	8,100	86	60,124	18
7-12	306	60	45,458	10	1,376	60	46,834	11
Total	1,254	79	97,482	8	9,476	82	106,958	15
Alberta:								
K.-6 - M.-6	1,333	88	68,583	9	19,475	82	88,058	25
7-12	703	73	79,196	11	5,446	58	84,642	14
Total	2,036	82	147,779	10	24,921	77	172,700	20
British Columbia - Colombie-Britannique:								
K.-7 - M.-7	1,704	89	98,052	5	20,416	80	118,468	18
8-12	304	46	94,193	12	3,876	35	98,069	13
Total	2,008	82	192,245	8	24,292	73	216,537	16
Yukon:								
K.-7 - M.-7	36	97	1,708	7	327	88	2,035	20
8-12	5	63	908	12	15	50	923	13
Total	41	93	2,616	9	342	87	2,958	18
Northwest Territories - Territoires du Nord-Ouest:								
K.-6 - M.-6	-	-	2,349	7	285	85	2,634	15
7-12	-	-	1,386	10	64	52	1,450	12
Total	-	-	3,735	8	349	79	4,084	14
Total:								
Elementary - Élémentaire	102,938	92	1,102,916	10	180,286	75	1,283,202	20
Secondary - Secondaire	51,346	76	612,041	12	47,689	45	659,730	15
Total	154,284	86	1,714,957	11	227,975	68	1,942,932	18
Québec:								
K.-6 - M.-6	59,248	..	253,277	9	-	-	253,277	9
7-11	47,023	..	332,390	14	-	-	332,390	14
Total	106,271	..	585,667	12	-	-	585,667	12

Table 2
Number of Public Schools Offering Language Programmes, by Province and Level, 1988-89

Tableau 2
Nombre d'écoles publiques offrant des programmes de langue, selon la province et le niveau, 1988-89

Province and level	Total number of public schools ¹	Regular second language only	Immersion ²	Minority language only	Other combinations ³	No language programmes
Province et niveau	Nombre total d'écoles publiques ¹	Cours normal de la langue seconde seulement	Immersion ²	Langue de la minorité seulement	Autres combinaisons ³	Aucun programme de langue
Newfoundland - Terre-Neuve:						
Elementary - Élémentaire	220	174	15	1	2	28
Secondary - Secondaire	135	123	9	-	1	2
Elementary-secondary - Élémentaire-seconde	200	157	5	1	-	37
Total	555	454	29	2	3	67
Prince Edward Island - Ile-du-Prince-édouard:						
Elementary - Élémentaire	25	15	10	-	-	-
Secondary - Secondaire	19	4	13	-	-	2
Elementary-secondary - Élémentaire-seconde	25	23	-	2	-	-
Total	69	42	23	2	-	2
Nova Scotia - Nouvelle-écosse:						
Elementary - Élémentaire	311	271	10	4	3	23
Secondary - Secondaire	122	81	37	-	-	4
Elementary-secondary - Élémentaire-seconde	98	78	10	6	2	2
Total	531	430	57	10	5	29
New Brunswick - Nouveau-Brunswick:						
Elementary - Élémentaire	210	109	29	71	1	-
Secondary - Secondaire	103	22	49	29	-	3
Elementary-secondary - Élémentaire-seconde	114	39	28	47	-	-
Total	427	170	106	147	1	3
Ontario⁴:						
Elementary - élémentaire	4,001	2,760	565	294	104	278
Secondary - Secondaire	839	262	374	27	14	162
Elementary-secondary - Élémentaire-seconde	165	19	14	11	-	121
Total	5,005	3,041	953	332	118	561
Manitoba:						
Elementary - Élémentaire	380	250	31	6	24	69
Secondary - Secondaire	50	37	9	-	-	4
Elementary-secondary - Élémentaire-seconde	284	161	27	15	6	75
Total	714	448	67	21	30	148
Saskatchewan:						
Elementary - Élémentaire	458	317	33	3	12	93
Secondary - Secondaire	45	31	8	-	1	5
Elementary-secondary - Élémentaire-seconde	392	260	8	6	1	117
Total	895	608	49	9	14	215
Alberta:						
Elementary - Élémentaire	659	361	54	-	31	213
Secondary - Secondaire	300	221	32	1	5	41
Elementary-secondary - Élémentaire-seconde	559	288	27	3	7	234
Total	1,518	870	113	4	43	488

See footnote(s) at end of table.
Voir note(s) à la fin du tableau.

Table 2
Number of Public Schools Offering Language
Programmes, by Province and Level, 1988-89 –
Concluded

Tableau 2
Nombre d'écoles publiques offrant des programmes de
langue, selon la province et le niveau, 1988-89 – fin

Province and level	Total number of public schools ¹	Regular second language only	Immersion ²	Minority language only	Other combinations ³	No language programmes
Province et niveau	Nombre total d'écoles publiques ¹	Cours normal de la langue seconde seulement	Immersion ²	Langue de la minorité seulement	Autres combinaisons ³	Aucun programme de langue
British Columbia – Colombie-Britannique:						
Elementary – Élémentaire	1,142	704	114	3	37	284
Secondary – Secondaire	305	206	42	–	4	53
Elementary-secondary – Élémentaire-secondaire	101	64	9	1	2	25
Total	1,548	974	165	4	43	362
Yukon:						
Elementary – Élémentaire	9	7	1	–	–	1
Secondary – Secondaire	2	2	–	–	–	–
Elementary-secondary – Élémentaire-secondaire	15	10	1	1	–	3
Total	26	19	2	1	–	4
Northwest Territories – Territoires du Nord-Ouest:						
Elementary – Élémentaire	12	7	1	–	–	4
Secondary – Secondaire	5	3	2	–	–	–
Elementary-secondary – Élémentaire-secondaire	55	6	1	–	–	48
Total	72	16	4	–	–	52
Total:						
Elementary – Élémentaire	7,427	4,975	863	382	214	993
Secondary – Secondaire	1,925	992	575	57	25	276
Elementary-secondary – Élémentaire-secondaire	2,008	1,105	130	93	18	662
Total	11,360	7,072	1,568	532	257	1,931
Québec⁵:						
Elementary – Élémentaire	1,868	1,568	12	89	91	108
Secondary – Secondaire	502	401	7	56	38	–
Elementary-secondary – Élémentaire-secondaire	193	120	21	32	20	–
Total	2,563	2,089	40	177	149	108

¹ School levels given are as classified by the individual province. In Ontario, Manitoba and Saskatchewan, elementary schools are those having Grades 1-8; in British Columbia and Yukon, elementary schools contain Grades 1-7; in all other provinces elementary schools are those having Grades 1-6 (kindergarten is included if applicable). Secondary schools are therefore the remainder of the grades detailed above. An elementary and secondary school is a combination of the above definitions.

¹ Les niveaux scolaires donnés correspondent à la classification utilisée dans chaque province. Le niveau élémentaire va de la 1^{re}-8^e année en Ontario, au Manitoba et en Saskatchewan, de la 1^{re}-7^e année en Colombie-Britannique et au Yukon, et de la 1^{re}-6^e année dans toutes les autres provinces (la maternelle est incluse s'il y a lieu). Le niveau secondaire comprend donc les autres années d'études. Une école élémentaire-secondaire est une combinaison des définitions ci-dessus.

² With or without regular second language programmes.

² Avec ou sans les cours normaux de la langue seconde.

³ Other combinations include Immersion only, minority language and immersion, and all programs.

³ Autre combinaisons incluent Immersion seulement, langue de la minorité et immersion, et tous les programmes.

⁴ Includes schools or education programmes in care and treatment facilities.

⁴ Comprend les écoles ou programmes d'enseignement dans des centres de soins et de traitement.

⁵ Data may differ from the previous years due to more detailed breakdowns in the current year.

⁵ Les données peuvent différer des années précédentes duent à de plus amples détails dans l'année courante.

Table 3
Minority Language Education, by Province and Grade, 1988-89

Province	Pre- elementary	Grade						Ele- mentary special	Subtotal 1-6 and special	
	Pré- scolaire	1	2	3	4	5	6	élé- mentaire spéciale	Total partiel 1-6 et spéciale	
No.										
Newfoundland:										
1	Total school enrolment	8,959	8,778	8,543	8,432	8,759	8,626	9,354	6,635	59,127
2	Minority language enrolment	26	23	25	26	29	11	15	7	136
3	Per cent of school week	55	94	93	84	84	86	75	41	84
Prince Edward Island:										
4	Total school enrolment	41	2,205	1,978	2,006	1,970	2,005	2,047	145	12,356
5	Minority language enrolment	-	60	51	46	45	46	49	-	297
6	Per cent of school week	-	100	100	84	84	83	83	-	90
Nova Scotia:										
7	Total school enrolment	12,593	12,305	12,246	12,465	12,303	12,065	12,246	839	74,469
8	Minority language enrolment	357	291	342	323	323	294	317	18	1,908
9	Per cent of school week	97	96	95	77	78	76	75	73	83
New Brunswick:										
10	Total school enrolment	46	11,054	10,571	10,558	10,779	10,882	11,359	483	65,686
11	Minority language enrolment	10	3,744	3,730	3,652	3,813	3,846	3,988	304	23,077
12	Per cent of school week	100	100	100	90	90	89	89	96	93
Ontario:										
13	Total school enrolment	208,931	131,302	125,682	123,686	119,500	117,157	117,569	44,596	779,492
14	Minority language enrolment	13,932	7,442	7,253	7,080	6,986	6,610	6,503	1,678	43,552
15	Per cent of school week	100	95	95	95	95	85	85	96	92
Manitoba:										
16	Total school enrolment	17,123	15,572	14,795	14,432	14,357	14,155	14,132	1,245	88,688
17	Minority language enrolment	435	440	460	407	447	426	417	-	2,597
18	Per cent of school week	98	85	84	75	76	75	76	-	79
Saskatchewan:										
19	Total school enrolment	16,503	17,886	16,402	16,005	15,873	15,425	15,324	845	97,760
20	Minority language enrolment	158	159	155	125	134	106	111	-	790
21	Per cent of school week	92	95	86	79	80	79	78	-	83
Alberta:										
22	Total school enrolment	33,777	41,865	37,758	35,662	34,598	33,684	33,379	6,274	223,217
23	Minority language enrolment	208	228	184	187	187	169	170	-	1,125
24	Per cent of school week	99	95	99	79	79	78	80	-	86
British Columbia:										
25	Total school enrolment	39,696	41,393	38,926	37,970	37,081	36,301	35,963	5,328	232,962
26	Minority language enrolment	238	260	235	247	222	193	169	-	1,326
27	Per cent of school week	100	100	100	81	81	81	80	-	88
Yukon:										
28	Total school enrolment	508	473	479	417	415	348	353	1	2,486
29	Minority language enrolment	1	3	4	8	6	5	5	-	31
30	Per cent of school week	100	100	100	100	100	100	100	-	100
Total:										
31	Total school enrolment	338,177	282,833	267,380	261,633	255,632	250,648	251,726	66,391	636,243
32	Minority language enrolment	15,365	12,650	12,439	12,101	12,192	11,706	11,744	2,007	74,839
33	Per cent of school week	100	96	96	91	91	85	86	96	91
Quebec:										
34	Total school enrolment	91,079	94,187	95,411	96,219	94,730	92,295	91,818	-	564,660
35	Minority language enrolment	8,283	8,506	8,127	8,584	8,415	8,343	8,990	-	50,965
36	Per cent of school week

¹ Includes "ungraded".

² Some students under secondary special are defined by the Quebec Ministry of Education as being in an intensive vocational programme or enrolled in supplementary courses.

Tableau 3

Enseignement dans la langue de la minorité, selon la province et l'année d'études, 1988-89

		Grade						Secondary special	Subtotal 7-13 and special	Total	Province	
		Année						Secondaire spéciale	Total partiel 7-13 et spéciale			N°
7	8	9	10	11	12	13						
9,826	10,157	10,314	10,068	9,852	10,617	-	4,075	64,909	132,995		Terre-Neuve:	
16	16	21	15	-	-	-	-	68	230		Clientèle scolaire totale	
73	80	66	61	-	-	-	-	70	77		Effectif dans la langue de la minorité	
											Pourcentage de la semaine scolaire	
												1
												2
												3
1,951	2,061	1,967	1,994	2,224	2,064	-	156	12,417	24,814		Île-du-Prince-Édouard:	
48	37	32	33	29	38	-	-	217	514		Clientèle scolaire totale	
84	83	83	83	75	75	-	-	81	86		Effectif dans la langue de la minorité	
											Pourcentage de la semaine scolaire	
												4
												5
												6
13,615	13,407	13,240	13,291	11,918	11,834	-	3,229¹	80,534	167,596		Nouvelle-Écosse:	
238	270	202	104	111	46	-	-	971	3,236		Clientèle scolaire totale	
64	66	53	52	41	36	-	-	57	77		Effectif dans la langue de la minorité	
											Pourcentage de la semaine scolaire	
												7
												8
												9
12,055	11,833	11,437	11,772	11,410	10,918	-	1,371	70,796	136,528		Nouveau-Brunswick:	
4,284	3,897	3,617	3,374	3,211	3,070	-	768	22,221	45,308		Clientèle scolaire totale	
86	86	86	83	84	87	-	89	86	89		Effectif dans la langue de la minorité	
											Pourcentage de la semaine scolaire	
												10
												11
												12
117,947	118,956	145,538	140,347	136,914	143,005	69,531	4,044	876,282	1,864,705		Ontario:	
6,388	6,202	5,781	5,451	5,290	5,435	2,159	112	36,818	94,302		Clientèle scolaire totale	
85	85	70	69	69	67	65	98	74	86		Effectif dans la langue de la minorité	
											Pourcentage de la semaine scolaire	
												13
												14
												15
14,860	14,988	15,166	15,959	14,638	16,610	-	756	92,977	198,788		Manitoba:	
456	495	351	355	365	301	-	-	2,323	5,355		Clientèle scolaire totale	
74	70	78	85	76	64	-	-	75	79		Effectif dans la langue de la minorité	
											Pourcentage de la semaine scolaire	
												16
												17
												18
15,232	14,644	14,581	14,230	13,312	13,933	-	2,298	88,230	202,493		Saskatchewan:	
85	69	65	36	30	21	-	-	306	1,254		Clientèle scolaire totale	
76	75	47	46	38	37	-	-	60	79		Effectif dans la langue de la minorité	
											Pourcentage de la semaine scolaire	
												19
												20
												21
33,685	32,763	31,679	32,021	30,281	35,496	-	8,257	204,182	461,176		Alberta:	
150	153	125	121	82	72	-	-	703	2,036		Clientèle scolaire totale	
79	75	75	67	65	67	-	-	73	82		Effectif dans la langue de la minorité	
											Pourcentage de la semaine scolaire	
												22
												23
												24
35,588	37,749	36,881	36,470	36,978	35,739	-	8,025	227,430	500,088		Colombie-Britannique:	
140	89	96	66	40	13	-	-	444	2,008		Clientèle scolaire totale	
80	50	50	50	25	25	-	-	57	82		Effectif dans la langue de la minorité	
											Pourcentage de la semaine scolaire	
												25
												26
												27
363	376	317	313	310	223	-	110	2,012	5,006		Yukon:	
4	5	-	-	-	-	-	-	9	41		Clientèle scolaire totale	
73	63	-	-	-	-	-	-	67	93		Effectif dans la langue de la minorité	
											Pourcentage de la semaine scolaire	
												28
												29
												30
255,122	256,934	281,120	276,465	267,837	280,439	69,531	32,321¹	1,719,769	3,694,189		Total:	
11,809	11,233	10,290	9,555	9,158	8,996	2,159	880	64,080	154,284		Clientèle scolaire totale	
											Effectif dans la langue de la minorité	
											Pourcentage de la semaine scolaire	
												31
												32
												33
88,801	79,739	73,090	68,344	60,714	-	-	8,725²	379,413	1,035,152		Québec:	
8,906	8,949	9,183	9,373	9,401	-	-	1,211 ²	47,023	106,271		Clientèle scolaire totale	
..	-	-		Effectif dans la langue de la minorité	
											Pourcentage de la semaine scolaire	
												34
												35
												36

¹ Inclut "non-classé".² Certains étudiants dans la catégorie secondaire spéciale sont définis par le Ministère de l'éducation du Québec comme étant des élèves en formation professionnelle dans un programme intensif ou dans un programme de cours supplémentaires.

Table 4
Second Language Programmes, by Province and Level, 1970-71 and 1988-89

No.	Province and level	1970-71 ¹			1988-89				
		Eligible school enrolment	Regular second language		Second language				
			Clientèle scolaire potentielle	Cours normal de la langue seconde		Langue seconde			
				Regular		Immersion			
		Enrolment	Participation rates	Enrolment	Participation rates	Enrolment	Participation rates		
		Effectif	Taux de participation	Effectif	Taux de participation	Effectif	Taux de participation		
Newfoundland:									
1	K.-6	101,877	21,835	21.4	37,267	57.1	2,640	3.9	
2	7-12	58,853	37,895	64.4	36,963	57.9	1,001	1.5	
3	Total	160,730	59,730	37.2	74,230	57.5	3,641	2.7	
Prince Edward Island:									
4	K.-6	16,818	3,561	21.2	5,849	56.4	1,733	14.3	
5	7-12	13,008	10,794	83.0	6,809	63.2	1,432	11.7	
6	Total	29,826	14,355	48.1	12,658	59.9	3,165	13.0	
Nova Scotia:									
7	P.-6	121,894	12,642	10.4	45,430	54.9	2,073	2.4	
8	7-12	85,615	59,955	70.0	50,723	65.6	2,229	2.8	
9	Total	207,509	72,597	35.0	96,153	60.1	4,302	2.6	
New Brunswick:									
10	K.-6	61,923	37,305	60.2	34,830	96.6	6,582	15.4	
11	7-12	53,310	42,708	80.1	26,027	67.2	9,870	20.3	
12	Total	115,233	80,013	69.4	60,857	81.4	16,452	18.0	
Ontario:									
13	K.-8	1,356,705	514,173	37.9	707,389	67.4	105,268	9.1	
14	9-13	549,827	269,079	48.9	229,167	38.4	17,988	2.9	
15	Total	1,906,532	783,252	41.1	936,556	56.9	123,256	7.0	
Manitoba:									
16	K.-6	134,465	39,739	29.6	49,435	55.3	13,387	13.0	
17	7-12	102,076	55,640	54.5	41,211	47.8	4,392	4.8	
18	Total	236,541	95,379	40.3	90,646	51.6	17,779	9.2	
Saskatchewan:									
19	K.-6	133,514	6,950	5.2	52,024	49.5	8,100	7.2	
20	7-12	113,053	77,928	68.9	45,458	52.5	1,376	1.6	
21	Total	246,567	84,878	34.4	97,482	50.8	9,476	4.7	
Alberta:									
22	K.-6	230,433	58,235	25.3	68,583	29.0	19,475	7.6	
23	7-12	195,554	80,607	41.2	79,196	40.0	5,446	2.7	
24	Total	425,987	138,842	32.6	147,779	34.0	24,921	5.4	
British Columbia:									
25	K.-7	333,340	18,558	5.6	98,052	34.3	20,416	6.7	
26	8-12	193,651	127,293	65.7	94,193	50.2	3,876	2.0	
27	Total	526,991	145,851	27.7	192,245	40.6	24,292	4.9	
Yukon:									
28	K.-7	3,337	1,708	57.1	327	9.9	
29	8-12	1,297	908	55.7	15	0.9	
30	Total	4,634	2,616	56.6	342	6.9	
Northwest Territories:									
31	K.-6	7,781	2,349	25.8	285	3.0	
32	7-12	2,225	1,386	34.7	64	1.6	
33	Total	10,006	3,735	28.5	349	2.6	
Total:									
34	Elementary	2,502,087	712,998	28.5	1,102,916	76.6	180,286	9.5	
35	Secondary	1,368,469	761,899	55.7	612,041	38.5	47,689	2.9	
36	Total	3,870,556	1,474,897	38.1	1,714,957	51.6	227,975	6.4	
Quebec:									
37	K.-6	824,026	339,484	41.2	253,277	42.5	-	-	
38	7-11	515,907	515,846	100.0	332,390	100.0	-	-	
39	Total	1,339,933	855,330	63.8	585,667	63.1	-	-	

¹ In 1970-71, the immersion programmes were practically non-existent.

Tableau 4

Programmes de la langue seconde, selon la province et le niveau, 1970-71 et 1988-89

1988-89			Participation index, total second language (1970-71 = 100)					Province et niveau	No
Eligible school enrolment	Total second language		Indice de participation, Langue seconde totale (1970-71 = 100)						
Clientèle scolaire potentielle	Langue seconde totale		1984-85	1985-86	1986-87	1987-88	1988-89		
	Enrolment	Participation rates							
	Effectif participation	Taux de							
67,924	39,907	58.8	234	237	248	259	274	Terre-Neuve:	
64,841	37,964	58.6	86	88	88	90	91	M.-6	1
132,765	77,871	58.7	142	145	147	153	158	7-11	2
								Total	3
12,100	7,582	62.7	306	299	296	305	296	Île-du-Prince-Édouard:	
12,200	8,241	67.6	78	81	81	82	81	M.-6	4
24,300	15,823	65.1	135	135	135	138	135	7-12	5
								Total	6
84,797	47,503	56.0	519	537	539	540	540	Nouvelle-Écosse:	
79,563	52,952	66.6	93	95	96	95	95	P.-6	7
164,360	100,455	61.1	170	174	175	175	175	7-12	8
								Total	9
42,645	41,412	97.1	127	133	150	148	161	Nouveau-Brunswick:	
48,575	35,897	73.9	88	90	88	86	92	M.-6	10
91,220	77,309	84.8	106	109	115	113	122	7-12	11
								Total	12
1,155,252	812,657	70.3	172	175	180	184	186	Ontario:	
615,151	247,155	40.2	85	89	89	86	82	M.-8	13
1,770,403	1,059,812	59.9	140	143	145	146	146	9-13	14
								Total	15
102,779	62,822	61.1	182	191	196	202	207	Manitoba:	
90,654	45,603	50.3	81	87	89	91	92	M.-6	16
193,433	108,425	56.1	122	129	133	136	139	7-12	17
								Total	18
113,315	60,124	53.1	292	431	627	811	1,019	Saskatchewan:	
87,924	46,834	53.3	65	67	70	74	77	M.-6	19
201,239	106,958	53.2	82	96	115	133	154	7-12	20
								Total	21
255,661	88,058	34.4	107	118	124	133	136	Alberta:	
203,479	84,642	41.6	73	80	88	94	101	M.-6	22
459,140	172,700	37.6	87	96	103	111	115	7-12	23
								Total	24
306,542	118,468	38.7	535	559	639	664	694	Colombie-Britannique:	
191,538	98,069	51.2	74	78	79	79	78	M.-7	25
498,080	216,537	43.5	135	142	152	155	157	8-12	26
								Total	27
3,321	2,035	61.3	Yukon:	
1,644	923	56.1	M.-7	28
4,965	2,958	59.6	8-12	29
								Total	30
9,394	2,634	28.0	Territoires du Nord-Ouest:	
4,055	1,450	35.8	M.-6	31
13,449	4,084	30.4	7-12	32
								Total	33
2,153,730	1,283,202	59.6	182	188	197	204	209	Total:	
1,399,624	659,730	47.1	80	84	85	85	85	Élémentaire	34
3,553,354	1,942,932	54.7	129	133	138	141	144	Secondaire	35
								Total	36
596,491	253,277	42.5	98	99	102	100	103	Québec:	
332,392	332,390	100.0	98	98	98	100	100	M.-6	37
928,881	585,667	63.1	98	97	97	97	99	7-11	38
								Total	39

¹ En 1970-71, les programmes d'immersion étaient pratiquement inexistantes.

Table 5
Regular Second Language Programme, by Province and Grade, 1988-89

Province	Pre-	Grade					Elementary	Subtotal		
	elementary	Année					special	1-6 and		
No.	Pré-	1	2	3	4	5	6	Élé-	Total	
	scolaire							mentaire	partiel	
								spéciale	1-6 et	
									spéciale	
Newfoundland:										
1	Eligible school enrolment	8,408	8,280	8,036	7,963	8,388	8,394	9,187	6,628	56,876
2	Enrolment in programme	1,265	1,929	2,060	3,167	8,109	8,165	8,876	3,696	36,002
3	Participation rate	15.0	23.2	25.6	39.8	96.7	97.3	96.6	55.8	63.3
4	Per cent of school week	5	6	6	6	8	8	8	8	8
Prince Edward Island:										
5	Eligible school enrolment	41	1,828	1,628	1,677	1,640	1,679	1,729	145	10,326
6	Enrolment in programme	41	194	194	349	1,640	1,671	1,736	24	5,808
7	Participation rate	100.0	10.6	11.9	20.8	100.0	99.5	100.4	16.6	56.3
8	Per cent of school week	5	5	5	8	8	9	10	5	9
Nova Scotia:										
9	Eligible school enrolment	11,746	11,586	11,562	11,830	11,755	11,607	11,817	821	70,978
10	Enrolment in programme	1,715	2,083	2,235	4,381	11,693	11,566	11,720	37	43,715
11	Participation rate	14.6	18.0	19.3	37.0	99.5	99.6	99.2	4.5	61.6
12	Per cent of school week	5	5	6	7	8	8	9	8	8
New Brunswick:										
13	Eligible school enrolment	36	6,232	5,874	5,978	5,727	5,846	6,191	179	36,027
14	Enrolment in programme	-	5,725	5,351	5,976	5,722	5,841	6,192 ¹	23	34,830
15	Participation rate	-	91.9	91.1	100.0	100.0	100.0	100.0	12.8	96.7
16	Per cent of school week	-	9	9	10	11	11	12	8	10
Ontario:										
17	Eligible school enrolment	177,566	109,550	105,855	105,537	102,318	100,327	100,313	42,658	666,558
18	Enrolment in programme	20,597	53,814	46,498	60,615	102,024	99,927	99,901	19,712	482,551
19	Participation rate	11.6	49.1	43.9	57.5	99.7	99.6	99.6	46.2	72.4
20	Per cent of school week	8	9	9	9	12	13	13	13	12
Manitoba:										
21	Eligible school enrolment	14,281	12,703	12,168	12,156	12,180	12,238	12,421	1,245	75,111
22	Enrolment in programme	2,172	4,786	4,794	5,136	10,801	10,851	10,779	116	47,263
23	Participation rate	15.2	37.8	39.4	42.3	88.7	88.7	86.8	9.3	62.9
24	Per cent of school week	5	6	6	6	12	12	13	9	10
Saskatchewan:										
25	Eligible school enrolment	14,689	16,216	14,877	14,629	14,742	14,604	14,613	845	90,526
26	Enrolment in programme	2,673	8,034	7,231	6,573	8,581	9,576	9,353	3	49,351
27	Participation rate	18.2	49.5	48.6	44.9	58.2	65.6	64.0	0.3	54.5
28	Per cent of school week	7	7	7	7	7	7	7	7	7
Alberta:										
29	Eligible school enrolment	29,471	37,977	34,444	32,800	32,165	31,573	31,482	6,274	206,715
30	Enrolment in programme	281	2,146	2,355	3,345	20,893	20,114	19,449	-	68,302
31	Participation rate	1.0	5.7	6.8	10.2	65.0	63.7	61.8	-	33.0
32	Per cent of school week	4	7	7	7	9	9	9	-	9
British Columbia:										
33	Eligible school enrolment	36,314	37,921	35,710	35,033	34,520	34,241	33,415	5,328	216,168
34	Enrolment in programme	5,242	5,945	6,028	6,475	10,441	14,417	24,076	-	67,382
35	Participation rate	14.4	15.7	16.9	18.5	30.2	42.1	72.1	-	31.2
36	Per cent of school week	5	5	5	5	5	5	5	-	5
Yukon:										
37	Eligible school enrolment	444	422	423	361	365	311	322	1	2,205
38	Enrolment in programme	1	278	288	109	126	289	298	-	1,388
39	Participation rate	0.2	65.9	53.9	30.2	34.5	92.9	92.6	-	63.0
40	Per cent of school week	3	6	6	6	7	7	7	-	6
Northwest Territories:										
41	Eligible school enrolment	1,259	1,650	1,332	1,404	1,236	1,236	992	-	7,850
42	Enrolment in programme	12	442	461	394	352	355	333	-	2,337
43	Participation rate	1.0	26.0	34.6	28.1	28.5	28.7	33.6	-	29.8
44	Per cent of school week	5	6	6	6	7	7	8	-	7
Total:										
45	Eligible school enrolment	294,255	244,365	231,909	229,368	225,036	222,056	222,482	64,124	1,439,340
46	Enrolment in programme	33,999	85,376	77,495	96,580	180,382	182,772	192,713	23,611	838,929
47	Participation rate	11.6	34.9	33.4	42.1	80.2	82.3	86.6	36.8	58.3
48	Per cent of school week	7	8	8	8	10	11	11	12	10
Quebec:										
49	Eligible school enrolment	82,796	85,681	87,284	87,635	86,315	83,952	82,828	-	513,695
50	Enrolment in programme	21	52	57	52	86,315	83,952	82,828	-	253,256
51	Participation rate	100.0	100.0	100.0	-	49.3
52	Per cent of school week ³	9

¹ Enrolment in the programme is larger than eligible school enrolment due to different survey dates.

² Some students under secondary special are defined by the Quebec Ministry of Education as being in an intensive vocational programme or enrolled in supplementary courses.

³ Estimate.

⁴ Includes "ungraded".

Tableau 5

Cours normal de la langue seconde, selon la province et l'année d'études, 1988-89

Grade		Secondary		Subtotal		Total		Province		No	
Année		special		7-13 and		Total		Province		No	
7	8	9	10	11	12	13	spéciale	Total partiel			
								7-13 et			
								spéciale			
9,552	9,904	10,009	9,899	9,802	10,599	-	4,075	63,840	129,124	Terre-Neuve:	
9,181	9,265	7,866	4,986	3,363	1,298	-	1,004	36,963	74,230	Clientèle scolaire potentielle	1
96.1	93.5	78.6	50.4	34.3	12.2	-	24.6	57.9	57.5	Effectif dans le programme	2
10	10	11	13	13	14	-	10	11	9	Taux de participation	3
										Pourcentage de la semaine scolaire	4
1,594	1,726	1,648	1,700	1,962	1,982	-	156	10,768	21,135	Île-du-Prince-Édouard:	
1,577	1,659	1,521	893	596	548	-	15	6,809	12,658	Clientèle scolaire potentielle	5
98.9	96.1	92.3	52.5	30.4	27.6	-	9.6	63.2	59.9	Effectif dans le programme	6
12	12	12	13	13	13	-	15	12	11	Taux de participation	7
										Pourcentage de la semaine scolaire	8
12,486	12,490	12,623	13,033	11,711	11,762	-	3,229 ⁴	77,334	160,058	Nouvelle-Écosse:	
11,830	11,344	10,567	7,574	5,321	4,077	-	10	50,723	96,153	Clientèle scolaire potentielle	9
94.7	90.8	83.7	58.1	45.4	34.7	-	0.3	65.6	60.1	Effectif dans le programme	10
12	12	12	15	15	15	-	15	13	11	Taux de participation	11
										Pourcentage de la semaine scolaire	12
5,467	5,867	5,846	6,689	7,008	7,225	-	603	38,705	74,768	Nouveau-Brunswick:	
5,425	5,701	5,597	5,056	2,522	1,645	-	81	26,027	60,857	Clientèle scolaire potentielle	13
99.2	97.2	95.7	75.6	36.1	22.8	-	13.4	67.2	81.4	Effectif dans le programme	14
15	15	15	16	16	16	-	24	15	12	Taux de participation	15
										Pourcentage de la semaine scolaire	16
101,540	104,320	133,137	129,769	127,771	135,777	66,778	3,932	803,024	1,647,148	Ontario:	
100,718	103,523	105,888	54,701	35,530	22,556	10,475	17	433,408	936,556	Clientèle scolaire potentielle	17
99.2	99.2	79.5	42.1	27.8	16.6	15.7	0.4	54.0	56.9	Effectif dans le programme	18
15	15	13	13	15	15	17	12	14	13	Taux de participation	19
										Pourcentage de la semaine scolaire	20
13,050	13,341	13,973	15,111	13,941	16,090	-	756	86,262	175,654	Manitoba:	
10,504	9,879	8,460	5,719	3,875	2,774	-	-	41,211	90,646	Clientèle scolaire potentielle	21
80.5	74.0	60.5	37.8	27.8	17.2	-	-	47.8	51.6	Effectif dans le programme	22
13	13	12	12	12	12	-	-	13	11	Taux de participation	23
										Pourcentage de la semaine scolaire	24
14,689	14,261	14,364	13,983	13,131	13,822	-	2,298	86,548	191,763	Saskatchewan:	
12,515	11,711	9,150	5,411	3,888	2,783	-	-	45,458	97,482	Clientèle scolaire potentielle	25
85.2	82.1	63.7	38.7	29.6	20.1	-	-	52.5	50.9	Effectif dans le programme	26
9	9	9	12	12	12	-	-	10	8	Taux de participation	27
										Pourcentage de la semaine scolaire	28
31,748	31,170	30,478	31,373	29,797	35,210	-	8,257	198,033	434,219	Alberta:	
19,925	15,628	12,492	15,150	10,343	5,658	-	-	79,196	147,779	Clientèle scolaire potentielle	29
62.8	50.1	41.0	48.3	34.7	16.1	-	-	40.0	34.2	Effectif dans le programme	30
10	10	10	13	13	13	-	-	11	10	Taux de participation	31
										Pourcentage de la semaine scolaire	32
33,644	36,152	35,746	35,711	36,531	35,497	-	8,025	221,306	473,788	Colombie-Britannique:	
25,428	31,601	22,585	18,425	15,792	5,790	-	-	119,621	192,245	Clientèle scolaire potentielle	33
75.6	87.4	63.2	51.6	43.2	16.3	-	-	54.1	40.6	Effectif dans le programme	34
5	12	12	12	12	12	-	-	10	8	Taux de participation	35
										Pourcentage de la semaine scolaire	36
345	356	317	313	310	223	-	110	1,974	4,623	Yukon:	
319	295	250	199	113	51	-	-	1,227	2,616	Clientèle scolaire potentielle	37
92.5	82.9	78.0	63.6	36.5	22.9	-	-	62.2	56.6	Effectif dans le programme	38
8	12	12	12	12	12	-	-	11	9	Taux de participation	39
										Pourcentage de la semaine scolaire	40
903	752	649	624	386	386	-	291	3,991	13,100	Territoires du Nord-Ouest:	
353	405	247	207	105	69	-	-	1,386	3,735	Clientèle scolaire potentielle	41
39.1	53.9	38.1	33.2	27.2	17.9	-	-	34.7	28.5	Effectif dans le programme	42
8	9	9	14	14	13	-	-	10	8	Taux de participation	43
										Pourcentage de la semaine scolaire	44
225,018	230,339	258,790	258,205	252,350	268,573	66,778	31,732 ⁴	1,591,785	3,325,380	Total:	
197,775	201,011	184,623	118,321	81,448	47,249	10,475	1,127	842,029	1,714,957	Clientèle scolaire potentielle	45
87.9	87.3	71.3	45.8	32.3	17.6	15.7	3.6	52.9	51.6	Effectif dans le programme	46
12	13	12	13	14	14	17	11	13	11	Taux de participation	47
										Pourcentage de la semaine scolaire	48
79,895	70,790	63,907	58,971	51,313	-	-	7,514	332,390	928,881	Québec:	
79,895	70,790	63,907	58,971	51,313	-	-	7,514	332,390	585,667	Clientèle scolaire potentielle	49
100.0	100.0	100.0	100.0	100.0	-	-	98.0 ³	100.0	63.1	Effectif dans le programme	50
14	14	14	14	14	-	-	14	14	12	Taux de participation	51
										Pourcentage de la semaine scolaire ³	52

¹ L'effectif scolaire dans le programme est plus élevé que la clientèle scolaire potentielle à cause des différentes dates des enquêtes.

² Certains étudiants dans la catégorie secondaire spéciale sont définis par le Ministère de l'éducation du Québec comme étant des élèves en formation professionnelle dans un programme intensif ou dans un programme de cours supplémentaires.

³ Estimation

⁴ Inclut "non-classé".

Table 6
Second Language Immersion Programme, by Province and Grade, 1988-89

Province	Pre- elementary	Grade						Ele- mentary special	Subtotal 1-6 and special	
		Année								
No.	Pré- scolaire	1	2	3	4	5	6	Élé- mentaire spéciale	Total partiel 1-6 et spéciale	
Newfoundland:										
1	Eligible school enrolment	8,933	8,755	8,518	8,406	8,730	8,615	9,339	6,628	58,991
2	Enrolment in programme	525	475	482	443	342	221	152	-	2,115
3	Participation rate	5.9	5.4	5.7	5.3	3.9	2.6	1.6	-	3.6
4	Per cent of school week	64	88	88	73	77	67	52	-	78
Prince Edward Island:										
5	Eligible school enrolment	41	2,145	1,927	1,960	1,925	1,959	1,998	145	12,059
6	Enrolment in programme	-	317	299	283	285	280	269	-	1,733
7	Participation rate	-	14.8	15.5	14.4	14.8	14.3	13.5	-	14.4
8	Per cent of school week	-	94	94	81	75	67	65	-	80
Nova Scotia:										
9	Eligible school enrolment	12,236	12,014	11,904	12,142	11,980	11,771	11,929	821	72,561
10	Enrolment in programme	490	428	342	312	225	164	112	-	1,583
11	Participation rate	4.0	3.6	2.9	2.6	1.9	1.4	0.9	-	2.2
12	Per cent of school week	93	95	97	80	79	77	78	-	87
New Brunswick:										
13	Eligible school enrolment	36	7,310	6,841	6,906	6,966	7,036	7,371	179	42,069
14	Enrolment in programme	-	1,078	967	928	1,239	1,190	1,180	-	6,582
15	Participation rate	-	14.7	14.1	13.4	17.8	16.9	16.0	-	15.4
16	Per cent of school week	-	92	91	90	80	73	66	-	81
Ontario:										
17	Eligible school enrolment	194,999	123,860	118,429	116,606	112,514	110,547	111,066	42,918	735,940
18	Enrolment in programme	17,433	14,310	12,574	11,069	10,196	10,220	10,753	260	69,382
19	Participation rate	8.9	11.6	10.6	9.5	9.1	9.2	9.7	0.6	9.4
20	Per cent of school week	82	81	77	75	71	61	55	45	71
Manitoba:										
21	Eligible school enrolment	16,688	15,132	14,335	14,025	13,910	13,729	13,715	1,245	86,091
22	Enrolment in programme	2,407	2,429	2,167	1,869	1,730	1,491	1,294	-	10,980
23	Participation rate	14.4	16.1	15.1	13.3	12.4	10.9	9.4	-	12.8
24	Per cent of school week	100	77	75	75	75	76	75	-	76
Saskatchewan:										
25	Eligible school enrolment	16,345	17,727	16,247	15,880	15,739	15,319	15,213	845	96,970
26	Enrolment in programme	1,656	1,511	1,370	1,251	997	715	600	-	6,444
27	Participation rate	10.1	8.5	8.4	7.9	6.3	4.6	3.9	-	6.6
28	Per cent of school week	98	92	86	77	77	77	77	-	82
Alberta:										
29	Eligible school enrolment	33,569	41,637	37,574	35,478	34,408	33,515	33,209	6,274	222,092
30	Enrolment in programme	4,098	3,660	3,130	2,675	2,243	1,942	1,727	-	15,377
31	Participation rate	12.2	8.8	8.3	7.5	6.5	5.8	5.2	-	6.9
32	Per cent of school week	95	89	85	76	70	70	70	-	79
British Columbia:										
33	Eligible school enrolment	39,458	41,133	38,691	37,723	36,859	36,108	35,794	5,328	231,636
34	Enrolment in programme	3,144	3,212	2,981	2,690	2,339	1,867	2,379	-	15,468
35	Participation rate	8.0	7.8	7.7	7.1	6.3	5.2	6.6	-	6.7
36	Per cent of school week	98	100	100	60	60	60	73	-	78
Yukon:										
37	Eligible school enrolment	507	470	475	409	409	343	348	1	2,455
38	Enrolment in programme	63	48	52	48	44	32	26	-	250
39	Participation rate	12.4	10.2	10.9	10.1	10.8	9.3	7.5	-	10.2
40	Per cent of school week	100	100	100	80	76	76	76	-	86
Northwest Territories:										
41	Eligible school enrolment	1,292	1,683	1,370	1,430	1,306	1,283	1,030	-	8,102
42	Enrolment in programme	33	33	38	26	70	47	38	-	252
43	Participation rate	2.6	2.0	2.8	1.8	5.4	3.7	3.7	-	3.1
44	Per cent of school week	97	97	97	83	78	78	76	-	84
Total:										
45	Eligible school enrolment	324,104	271,866	256,311	250,962	244,746	240,225	241,012	64,384	1,569,506
46	Enrolment in programme	29,849	27,501	24,402	21,594	19,710	18,169	18,530	260	130,166
47	Participation rate	9.2	10.1	9.5	8.6	8.1	7.6	7.7	0.4	8.3
48	Per cent of school week	87	85	82	74	71	65	62	45	74

¹ Includes "ungraded".

Tableau 6

Programme d'immersion dans la langue seconde, selon la province et l'année d'études, 1988-89

Grade		Secondary		Subtotal		Total		Province		N°
Année		special		7-13 and special						
7	8	9	10	11	12	13	Spéciale	Total partiel 7-13 et spéciale		
9,810	10,141	10,293	10,053	9,852	10,617	-	4,075	64,841	132,765	Terre-Neuve:
258	237	284	154	50	18	-	-	1,001	3,641	Clientèle scolaire potentielle
2.6	2.3	2.8	1.5	0.5	0.2	-	-	1.5	2.7	Effectif dans le programme
60	52	35	27	27	25	-	-	44	67	Taux de participation
										Pourcentage de la semaine scolaire
1,903	2,024	1,935	1,961	2,195	2,026	-	156	12,200	24,300	Île-du-Prince-Édouard:
309	298	287	261	233	44	-	-	1,432	3,165	Clientèle scolaire potentielle
16.2	14.7	14.8	13.3	10.6	2.2	-	-	11.7	13.0	Effectif dans le programme
51	49	45	24	22	20	-	-	39	61	Taux de participation
										Pourcentage de la semaine scolaire
13,377	13,137	13,038	13,187	11,807	11,788	-	3,229 ¹	79,563	164,360	Nouvelle-Écosse:
891	647	415	154	96	26	-	-	2,229	4,302	Clientèle scolaire potentielle
6.7	4.9	3.2	1.2	0.8	0.2	-	-	2.8	2.6	Effectif dans le programme
57	57	55	37	34	30	-	-	54	70	Taux de participation
										Pourcentage de la semaine scolaire
7,771	7,936	7,820	8,398	8,199	7,848	-	603	48,575	91,220	Nouveau-Brunswick:
2,304	2,069	1,974	1,709	1,191	623	-	-	9,870	16,452	Clientèle scolaire potentielle
29.6	26.1	25.2	20.4	14.5	7.9	-	-	20.3	18.0	Effectif dans le programme
58	55	45	31	32	33	-	-	45	60	Taux de participation
										Pourcentage de la semaine scolaire
111,559	112,754	139,757	134,896	131,624	137,570	67,372	3,932	839,464	1,770,403	Ontario:
10,019	8,434	6,620	5,127	3,853	1,793	594	1	36,441	118,256	Clientèle scolaire potentielle
9.0	7.5	4.7	3.8	2.9	1.3	0.9	--	4.3	7.0	Effectif dans le programme
57	57	40	38	36	31	33	25	47	65	Taux de participation
										Pourcentage de la semaine scolaire
14,404	14,493	14,815	15,604	14,273	16,309	-	756	90,654	193,433	Manitoba:
1,354	1,152	842	493	332	219	-	-	4,392	17,779	Clientèle scolaire potentielle
9.4	7.9	5.7	3.2	2.3	1.3	-	-	4.8	9.2	Effectif dans le programme
68	67	66	70	63	42	-	-	66	77	Taux de participation
										Pourcentage de la semaine scolaire
15,147	14,575	14,516	14,194	13,282	13,912	-	2,298	87,924	201,239	Saskatchewan:
458	314	152	211	151	90	-	-	1,376	9,476	Clientèle scolaire potentielle
3.0	2.2	1.0	1.5	1.1	0.6	-	-	1.6	4.7	Effectif dans le programme
66	64	55	59	52	46	-	-	60	82	Taux de participation
										Pourcentage de la semaine scolaire
33,535	32,610	31,554	31,900	30,199	35,424	-	8,257	203,479	459,140	Alberta:
1,787	1,440	1,076	527	402	214	-	-	5,446	24,921	Clientèle scolaire potentielle
5.3	4.4	3.4	1.7	1.3	0.6	-	-	2.7	5.5	Effectif dans le programme
63	63	60	41	40	43	-	-	58	77	Taux de participation
										Pourcentage de la semaine scolaire
35,448	37,660	36,785	36,404	36,938	35,726	-	8,025	226,986	498,080	Colombie-Britannique:
1,804	1,508	1,039	693	407	229	-	-	5,680	24,292	Clientèle scolaire potentielle
5.1	4.0	2.8	1.9	1.1	0.6	-	-	2.5	4.9	Effectif dans le programme
66	37	37	37	25	25	-	-	45	73	Taux de participation
										Pourcentage de la semaine scolaire
359	371	317	313	310	223	-	110	2,003	4,965	Yukon:
14	15	-	-	-	-	-	-	29	342	Clientèle scolaire potentielle
3.9	4.0	-	-	-	-	-	-	1.4	6.9	Effectif dans le programme
71	50	-	-	-	-	-	-	60	87	Taux de participation
										Pourcentage de la semaine scolaire
926	768	660	632	392	386	-	291	4,055	13,449	Territoires du Nord-Ouest:
23	16	11	8	6	-	-	-	64	349	Clientèle scolaire potentielle
2.5	2.1	1.7	1.3	1.5	-	-	-	1.6	2.6	Effectif dans le programme
60	60	62	25	25	-	-	-	52	79	Taux de participation
										Pourcentage de la semaine scolaire
244,239	246,469	271,490	267,542	259,071	271,829	67,372	31,732 ¹	1,659,744	3,553,354	Total:
19,221	16,130	12,700	9,337	6,721	3,256	594	1	67,960	227,975	Clientèle scolaire potentielle
7.9	6.5	4.7	3.5	0.3	1.2	0.9	-	4.1	6.4	Effectif dans le programme
59	56	45	38	36	33	33	25	49	67	Taux de participation
										Pourcentage de la semaine scolaire

¹ Inclut "non-classé".

Table 7

Total Second Language Programmes, by Province and Grade, 1988-89

No.	Province	Pre-elementary		Grade						Elementary special	Subtotal 1-6 and special
		Pré-scolaire	1	2	3	4	5	6	Année		
Newfoundland:											
1	Eligible school enrolment	8,933	8,755	8,518	8,406	8,730	8,615	9,339	6,628	58,991	
2	Enrolment in programmes	17,901	2,404	2,542	3,610	8,451	8,386	9,028	3,696	38,117	
3	Participation rate	20.0	27.5	29.8	42.9	96.8	97.3	96.7	55.8	64.6	
4	Per cent of school week	22	22	22	14	11	10	9	8	12	
Prince Edward Island:											
5	Eligible school enrolment	41	2,145	1,927	1,960	1,925	1,959	1,998	145	12,059	
6	Enrolment in programmes	41	511	493	632	1,925	1,951	2,005 ¹	24	7,541	
7	Participation rate	-	23.8	25.6	32.2	100.0	99.6	100.0	16.6	62.5	
8	Per cent of school week	5	60	59	41	18	17	18	5	225	
Nova Scotia:											
9	Eligible school enrolment	12,236	12,014	11,904	12,142	11,980	11,771	11,929	821	72,561	
10	Enrolment in programmes	2,205	2,511	2,577	4,693	11,918	11,730	11,832	37	45,298	
11	Participation rate	18.0	20.9	21.6	38.7	99.5	99.7	99.2	4.5	62.4	
12	Per cent of school week	24	21	18	12	9	9	10	8	11	
New Brunswick:											
13	Eligible school enrolment	36	7,310	6,841	6,906	6,966	7,036	7,371	179	42,609	
14	Enrolment in programmes	-	6,803	6,318	6,904	6,961	7,031	7,372	23	41,412	
15	Participation rate	-	93.1	92.4	99.9	99.9	99.9	100.0	12.8	97.2	
16	Per cent of school week	-	22	22	21	23	22	21	8	22	
Ontario:											
17	Eligible school enrolment	194,999	123,860	118,429	116,606	112,514	110,547	111,066	42,918	735,940	
18	Enrolment in programmes	38,030	68,124	59,072	71,744	112,220	110,147	110,654	19,972	551,933	
19	Participation rate	20.0	55.0	49.9	61.5	99.7	99.6	99.6	44.2	75.0	
20	Per cent of school week	42	24	24	19	18	18	17	13	19	
Manitoba:											
21	Eligible school enrolment	16,688	15,132	14,335	14,025	13,910	13,729	13,715	1,245	86,091	
22	Enrolment in programmes	4,579	7,215	6,961	7,005	12,531	12,342	12,073	116	58,243	
23	Participation rate	27.4	47.7	48.6	49.9	90.0	89.9	88.0	9.3	67.7	
24	Per cent of school week	55	30	27	24	21	20	19	9	23	
Saskatchewan:											
25	Eligible school enrolment	16,345	17,727	16,247	15,880	15,739	15,319	15,213	845	96,970	
26	Enrolment in programmes	4,329	9,545	8,601	7,824	9,578	10,291	9,953	3	55,795	
27	Participation rate	26.5	53.8	52.9	49.3	60.9	67.2	65.4	0.4	57.5	
28	Per cent of school week	42	20	19	18	15	12	11	7	16	
Alberta:											
29	Eligible school enrolment	33,569	41,637	37,574	35,475	34,408	33,515	33,209	6,274	222,092	
30	Enrolment in programmes	4,379	5,806	5,485	6,020	23,136	22,056	21,176	-	83,679	
31	Participation rate	13.0	13.9	14.6	17.1	66.9	65.5	63.4	-	37.5	
32	Per cent of school week	90	59	52	38	15	14	14	-	22	
British Columbia:											
33	Eligible school enrolment	39,458	41,133	38,691	37,723	36,859	36,108	35,794	5,328	231,636	
34	Enrolment in programmes	8,386	9,157	9,009	9,165	12,780	16,284	26,455	-	82,850	
35	Participation rate	21.3	22.3	23.3	24.3	34.7	45.1	73.9	-	35.8	
36	Per cent of school week	40	38	36	21	15	11	11	-	19	
Yukon:											
37	Eligible school enrolment	507	470	475	409	409	343	348	1	2,455	
38	Enrolment in programmes	64	326	340	157	170	321	324	-	1,638	
39	Participation rate	12.6	69.4	71.6	38.4	41.6	93.6	93.1	-	66.7	
40	Per cent of school week	99	20	50	29	25	14	12	-	19	
Northwest Territories:											
41	Eligible school enrolment	1,292	1,683	1,370	1,430	1,306	1,283	1,030	-	8,102	
42	Enrolment in programmes	45	475	499	420	422	402	371	-	2,589	
43	Participation rate	3.5	28.2	36.4	29.4	32.3	31.3	36.0	-	32.0	
44	Per cent of school week	73	12	13	11	19	16	15	-	14	
Total:											
45	Eligible school enrolment	324,104	271,866	256,311	250,962	244,746	240,225	241,012	64,384	1,569,506	
46	Enrolment in programmes	63,848	112,877	101,897	118,174	200,092	200,941	211,243	23,871	969,095	
47	Participation rate	19.7	41.5	39.8	47.1	81.8	83.7	87.7	37.1	61.8	
48	Per cent of school week	50	27	26	22	17	16	15	12	19	
Quebec:											
49	Eligible school enrolment	82,796	85,681	87,284	87,635	86,315	83,952	82,828	-	513,695	
50	Enrolment in programmes	86,315	83,952	82,828	-	253,256	
51	Participation rate	100.0	100.0	100.0	-	49.3	
52	Per cent of school week ³	9	

¹ Enrolment in the programme is larger than eligible school enrolment due to different survey dates.

² Some students under secondary special are defined by the Quebec Ministry of Education as being in an intensive vocational programme or enrolled in supplementary courses.

³ Estimate.

⁴ Includes "ungraded"

Tableau 7

Programmes totaux de la langue seconde, selon la province et l'année d'études, 1988-89

Année		Grade					Second-ary special	Subtotal 7-13 and special	Total	Province	No
7	8	9	10	11	12	13	Second-aire spéciale	Total partiel 7-13 et spéciale			
9,810	10,141	10,293	10,053	9,852	10,617	-	4,075	64,841	132,765	Terre-Neuve:	
9,439	9,502	8,150	5,140	3,413	1,316	-	1,004	37,964	77,871	Clientèle scolaire potentielle	
96.2	93.7	79.2	51.1	34.6	12.4	-	24.6	58.5	58.7	Effectif dans les programmes	
11	11	12	13	13	14	-	10	12	12	Taux de participation	
										Pourcentage de la semaine scolaire	
1,903	2,024	1,935	1,961	2,195	2,026	-	156	12,200	24,300	Île-du-Prince-Édouard:	
1,886	1,957	1,808	1,154	829	592	-	15	8,241	15,823	Clientèle scolaire potentielle	
99.1	96.7	93.4	58.8	37.8	29.2	-	9.6	67.5	65.1	Effectif dans les programmes	
18	18	17	16	16	14	-	15	17	21	Taux de participation	
										Pourcentage de la semaine scolaire	
13,377	13,137	13,038	13,187	11,807	11,788	-	3,229 ⁴	79,563	164,360	Nouvelle-Écosse:	
12,721	11,991	10,982	7,728	5,417	4,403	-	10	52,952	100,455	Clientèle scolaire potentielle	
95.1	91.3	84.2	58.6	45.9	34.8	-	0.3	66.6	61.1	Effectif dans les programmes	
15	14	14	16	15	15	-	15	15	13	Taux de participation	
										Pourcentage de la semaine scolaire	
7,771	7,936	7,820	8,398	8,199	7,848	-	603	48,575	91,220	Nouveau-Brunswick:	
7,729	7,770	7,571	6,765	3,713	2,268	-	81	35,897	77,309	Clientèle scolaire potentielle	
99.5	97.9	96.8	80.6	45.3	28.9	-	13.4	73.9	84.8	Effectif dans les programmes	
28	25	23	20	21	21	-	24	24	22	Taux de participation	
										Pourcentage de la semaine scolaire	
111,559	112,754	139,757	134,896	131,624	137,570	67,372	3,932	839,464	1,770,403	Ontario:	
110,737	111,957	112,508	59,828	39,383	24,349	11,069	18	469,849	1,059,812	Clientèle scolaire potentielle	
99.3	99.3	80.5	44.4	29.9	17.7	16.4	0.5	56.0	59.9	Effectif dans les programmes	
19	18	14	15	17	16	18	13	17	18	Taux de participation	
										Pourcentage de la semaine scolaire	
14,404	14,493	14,815	15,604	14,273	16,309	-	756	90,654	193,433	Manitoba:	
11,858	1,103	9,302	6,212	4,207	2,993	-	-	45,603	108,425	Clientèle scolaire potentielle	
82.3	76.1	62.8	39.8	29.5	18.4	-	-	50.3	56.1	Effectif dans les programmes	
19	18	17	17	16	15	-	-	18	22	Taux de participation	
										Pourcentage de la semaine scolaire	
15,147	14,575	14,516	14,194	13,282	13,912	-	2,298	87,924	201,239	Saskatchewan:	
12,973	12,025	9,302	5,622	4,039	2,873	-	-	46,834	106,958	Clientèle scolaire potentielle	
85.6	82.5	64.1	39.6	30.4	20.7	-	-	53.3	53.1	Effectif dans les programmes	
11	10	10	14	14	13	-	-	11	15	Taux de participation	
										Pourcentage de la semaine scolaire	
33,535	32,610	31,554	31,900	30,199	35,424	-	8,257	203,479	459,140	Alberta:	
21,712	17,068	13,568	15,677	10,745	5,872	-	-	84,642	172,700	Clientèle scolaire potentielle	
64.5	52.2	42.8	49.0	35.5	16.5	-	-	41.6	37.6	Effectif dans les programmes	
14	14	14	14	14	14	-	-	14	20	Taux de participation	
										Pourcentage de la semaine scolaire	
35,448	37,660	36,785	36,404	36,938	35,726	-	8,025	226,986	498,080	Colombie-Britannique:	
27,232	33,109	23,624	19,118	16,199	6,019	-	-	125,301	216,537	Clientèle scolaire potentielle	
76.8	87.9	64.2	52.5	43.9	16.8	-	-	55.2	43.5	Effectif dans les programmes	
9	13	13	13	12	12	-	-	12	16	Taux de participation	
										Pourcentage de la semaine scolaire	
359	371	317	313	310	223	-	110	2,003	4,965	Yukon:	
333	310	250	199	113	51	-	-	1,256	2,958	Clientèle scolaire potentielle	
92.8	83.6	78.9	63.6	36.4	22.9	-	-	62.7	59.6	Effectif dans les programmes	
10	14	12	12	12	12	-	-	13	18	Taux de participation	
										Pourcentage de la semaine scolaire	
926	768	660	632	392	386	-	291	4,055	13,449	Territoires du Nord-Ouest:	
376	421	258	215	111	69	-	-	1,450	4,084	Clientèle scolaire potentielle	
40.6	54.8	39.1	34.0	28.3	17.9	-	-	35.8	30.4	Effectif dans les programmes	
11	10	12	14	15	13	-	-	12	14	Taux de participation	
										Pourcentage de la semaine scolaire	
244,239	246,469	271,490	267,542	259,071	271,829	67,372	31,732 ⁴	1,659,744	3,553,354	Total:	
216,996	217,141	197,323	127,658	88,169	50,505	11,069	1,128	909,989	1,942,942	Clientèle scolaire potentielle	
88.9	88.1	72.7	47.7	34.0	18.6	16.4	3.6	54.8	54.7	Effectif dans les programmes	
16	15	14	15	15	15	18	11	16	18	Taux de participation	
										Pourcentage de la semaine scolaire ⁴	
79,895	70,790	63,907	58,971	51,313	-	-	7,514 ²	332,390	928,881	Québec:	
79,895	70,790	63,907	58,971	51,313	-	-	7,514 ²	332,390	585,667	Clientèle scolaire potentielle	
100.0	100.0	100.0	100.0	100.0	-	-	100.0	100.0	63.1	Effectif dans les programmes	
14	14	14	14	14	-	-	14	14	12	Taux de participation	
										Pourcentage de la semaine scolaire ³	

¹ L'effectif scolaire dans le programme est plus élevé que la clientèle scolaire potentielle à cause des différentes dates des enquêtes.

² Certains étudiants dans la catégorie secondaire spéciale sont définis par le Ministère de l'éducation du Québec comme étant des élèves en formation professionnelle dans un programme intensif ou dans un programme de cours supplémentaires.

³ Estimation.

⁴ Inclut "non-classé".

Table 8

Historical Statistics on Enrolment and Language Programmes in Public Schools, 1970-71, and 1977-78 to 1985-86

No.	1970-71	1977-78	1978-79	1979-80	1980-81	
Newfoundland:						
1	Total school enrolment	160,915	156,168	153,174	150,382	148,533
2	Second language enrolment	59,730	67,791	69,202	71,552	71,916
3	Minority language enrolment	185	180	208	164	125
Prince Edward Island:						
4	Total school enrolment	30,622	27,628	27,793	27,277	26,850
5	Second language enrolment	14,355	16,495	16,686	16,260	15,839
6	Minority language enrolment	796	632	621	589	554
Nova Scotia:						
7	Total school enrolment	214,897	198,097	194,038	189,225	185,568
8	Second language enrolment	72,597	88,991	94,247	93,915	94,638
9	Minority language enrolment	7,388	5,896	5,488	5,290	5,184
New Brunswick:						
10	Total school enrolment	175,912	162,229	159,467	156,385	152,803
11	Second language enrolment	80,013	70,629	72,865	72,606	69,630
12	Minority language enrolment	60,679	53,101	51,714	50,455	49,316
Ontario:						
13	Total school enrolment	2,022,401	1,950,308	1,909,145	1,866,107	1,835,537
14	Second language enrolment	783,252	883,269	896,835	886,871	876,447
15	Minority language enrolment	115,869	103,391	100,887	97,485	96,210
Manitoba:						
16	Total school enrolment	246,946	221,408	215,663	208,770	204,395
17	Second language enrolment	95,379	85,619	85,138	82,515	83,042
18	Minority language enrolment	10,405	8,203	7,633	7,139	6,501
Saskatchewan:						
19	Total school enrolment	247,332	216,248	211,606	208,009	204,974
20	Second language enrolment	84,878	53,804	53,816	51,111	48,859
21	Minority language enrolment	765	1,384	1,735	1,520	1,322
Alberta:						
22	Total school enrolment	425,987	439,804	437,063	434,383	437,815
23	Second language enrolment	138,842
24	Minority language enrolment
British Columbia:						
25	Total school enrolment	526,991	527,769	517,786	511,671	509,805
26	Second language enrolment	145,851	161,110	179,646	181,263	184,394
27	Minority language enrolment	-	-	-	213	659
Yukon:						
28	Total school enrolment	4,634	5,394	5,237	5,122	4,925
29	Second language enrolment	..	2,285	2,129	2,154	2,021
30	Minority language enrolment	..	-	-	-	-
Northwest Territories:						
31	Total school enrolment	10,006	12,717	12,903	12,828	12,572
32	Second language enrolment	3,448	3,561	3,612
33	Minority language enrolment	-	-	-
Total:						
34	Total school enrolment	4,066,643	3,917,770	3,843,875	3,770,159	3,723,777
35	Second language enrolment	1,474,897	1,429,993	1,474,012	1,461,808	1,450,398
36	Minority language enrolment	196,087	172,787	168,286	162,855	159,871
Quebec:						
37	Total school enrolment	1,588,788	1,260,983	1,215,133	1,174,552	1,131,989
38	Second language enrolment	855,330	678,664	658,533	638,518	611,565
39	Minority language enrolment	248,855	207,230	189,257	173,549	158,541

Tableau 8

Statistiques chronologiques des effectifs et des programmes de langue dans les écoles publiques, 1970-71, et 1977-78 à 1985-86

1981-82	1982-83	1983-84	1984-85	1985-86		N°
145,185	142,517	147,603	145,148	142,332	Terre-Neuve:	
72,300	72,717	75,056	76,317	76,394	Clientèle scolaire totale	1
127	123	103	84	81	Effectif de la langue seconde	2
					Effectif dans la langue de la minorité	3
26,184	25,723	25,480	25,192	24,996	Île-du-Prince-Édouard:	
15,728	15,578	15,911	16,008	15,960	Clientèle scolaire totale	4
529	520	516	511	512	Effectif de la langue seconde	5
					Effectif dans la langue de la minorité	6
181,758	179,302	177,240	175,168	172,614	Nouvelle-Écosse:	
97,769	96,050	95,201	101,348	102,788	Clientèle scolaire totale	7
5,308	5,049	4,470	4,273	4,135	Effectif de la langue seconde	8
					Effectif dans la langue de la minorité	9
149,417	147,878	146,045	143,416	141,332	Nouveau-Brunswick:	
69,552	71,069	70,289	70,840	71,892	Clientèle scolaire totale	10
48,614	48,194	47,761	47,077	46,548	Effectif de la langue seconde	11
					Effectif dans la langue de la minorité	12
1,802,487	1,788,864	1,773,478	1,759,451	1,769,074	Ontario:	
886,677	896,225	909,290	957,440	984,030	Clientèle scolaire totale	13
94,557	93,995	91,176	90,854	91,188	Effectif de la langue seconde	14
					Effectif dans la langue de la minorité	15
200,619	200,453	199,743	199,474	198,937	Manitoba:	
84,380	88,334	91,058	95,627	100,975	Clientèle scolaire totale	16
6,411	6,166	5,561	5,547	5,479	Effectif de la langue seconde	17
					Effectif dans la langue de la minorité	18
202,094	201,308	201,130	201,892	202,560	Saskatchewan:	
48,351	49,554	51,896	56,695	66,206	Clientèle scolaire totale	19
1,403	1,215	1,196	1,108	1,207	Effectif de la langue seconde	20
					Effectif dans la langue de la minorité	21
442,176	448,496	448,835	446,475	448,339	Alberta:	
..	..	120,868	126,999	140,090	Clientèle scolaire totale	22
..	..	1,076	1,154	1,397	Effectif de la langue seconde	23
					Effectif dans la langue de la minorité	24
503,371	500,336	497,312	491,264	486,777	Colombie-Britannique:	
180,867	167,345	177,338	183,639	189,999	Clientèle scolaire totale	25
785	1,043	1,163	1,362	1,646	Effectif de la langue seconde	26
					Effectif dans la langue de la minorité	27
5,121	4,524	4,548	4,697	4,554	Yukon:	
2,244	2,099	2,130	2,221	2,258	Clientèle scolaire totale	28
-	-	-	30	32	Effectif de la langue seconde	29
					Effectif dans la langue de la minorité	30
12,581	12,760	12,901	13,224	13,444	Territoires du Nord-Ouest:	
3,583	3,663	3,500	3,857	3,934	Clientèle scolaire totale	31
-	-	-	-	-	Effectif de la langue seconde	32
					Effectif dans la langue de la minorité	33
3,670,993	3,652,161	3,634,315	3,605,401	3,604,959	Total:	
1,461,451	1,462,634	1,612,537	1,690,991	1,754,526	Clientèle scolaire totale	34
157,734	156,305	153,022	152,000	152,225	Effectif de la langue seconde	35
					Effectif dans la langue de la minorité	36
1,099,302	1,074,437	1,066,133	1,056,445	1,041,439	Québec:	
620,994	597,401	591,918	583,239	570,320	Clientèle scolaire totale	37
148,114	137,678	128,408	122,573	116,674	Effectif de la langue seconde	38
					Effectif dans la langue de la minorité	39

Table 9
Historical Statistics on Enrolment and Language
Programmes in Public Schools, 1986-87 to 1988-89

Tableau 9
Statistiques chronologiques des effectifs et des
programmes de langue dans les écoles publiques,
1986-87 à 1988-89

No.	1986-87	1987-88	1988-89		Nº
Newfoundland:					
1	139,378	136,228	132,995	Clientèle scolaire totale	1
2	76,292	77,226	77,871	Effectif de la langue seconde	2
3	74	117	230	Effectif dans la langue de la minorité	3
Prince Edward Island:					
4	24,884	24,747	24,814	Clientèle scolaire totale	4
5	15,876	16,110	15,823	Effectif de la langue seconde	5
6	497	504	514	Effectif dans la langue de la minorité	6
Nova Scotia:					
7	170,868	169,478	167,596	Clientèle scolaire totale	7
8	102,388	101,229	100,455	Effectif de la langue seconde	8
9	3,840	3,802	3,236	Effectif dans la langue de la minorité	9
New Brunswick:					
10	139,465	138,531	136,528	Clientèle scolaire totale	10
11	75,561	72,500	77,309	Effectif de la langue seconde	11
12	44,962	45,949	45,308	Effectif dans la langue de la minorité	12
Ontario:					
13	1,791,919	1,825,279	1,864,705	Clientèle scolaire totale	13
14	1,012,191	1,041,481	1,059,812	Effectif de la langue seconde	14
15	91,728	92,790	94,302	Effectif dans la langue de la minorité	15
Manitoba:					
16	199,037	199,389	198,788	Clientèle scolaire totale	16
17	103,786	106,525	108,425	Effectif de la langue seconde	17
18	5,364	5,225	5,355	Effectif dans la langue de la minorité	18
Saskatchewan:					
19	202,788	203,499	202,493	Clientèle scolaire totale	19
20	79,741	92,877	406,958	Effectif de la langue seconde	20
21	1,164	1,368	1,254	Effectif dans la langue de la minorité	21
Alberta:					
22	451,419	452,879	461,176	Clientèle scolaire totale	22
23	150,954	162,678	172,700	Effectif de la langue seconde	23
24	1,595	1,889	2,036	Effectif dans la langue de la minorité	24
British Columbia:					
25	486,299	491,309	500,088	Clientèle scolaire totale	25
26	203,366	209,856	216,537	Effectif de la langue seconde	26
27	1,803	1,921	2,008	Effectif dans la langue de la minorité	27
Yukon:					
28	4,805	4,896	5,006	Clientèle scolaire totale	28
29	2,472	2,695	2,958	Effectif de la langue seconde	29
30	36	46	41	Effectif dans la langue de la minorité	30
Northwest Territories:					
31	13,296	13,386	13,449	Clientèle scolaire totale	31
32	3,826	4,046	4,084	Effectif de la langue seconde	32
33	-	-	-	Effectif dans la langue de la minorité	33
Total:					
34	3,624,158	3,659,621	3,707,638	Clientèle scolaire totale	34
35	1,826,453	1,887,223	1,942,932	Effectif de la langue seconde	35
36	151,063	153,611	154,284	Effectif dans la langue de la minorité	36
Quebec:					
37	1,037,174	1,036,180	1,035,152	Clientèle scolaire totale	37
38	572,453	577,029	585,667	Effectif de la langue seconde	38
39	111,862	108,413	106,271	Effectif dans la langue de la minorité	39

Table 10

Participation Rates in Second Language Programmes in Public Schools, by Province and Level, 1970-71, and 1977-78 to 1988-89

No.	1970-71	1977-78	1978-79	1979-80	1980-81	1981-82	1982-83
Newfoundland:							
1 K.-6	21.4	36.0	38.0	41.5	43.0	44.7	45.9
2 7-12	64.4	54.6	56.0	56.5	56.2	57.1	58.2
3 Total	37.2	43.5	45.2	47.6	48.5	49.8	51.1
Prince Edward Island:							
4 K.-6	21.2	56.7	61.3	61.4	62.7	63.9	63.6
5 7-12	83.0	65.6	61.5	60.5	57.9	58.8	60.1
6 Total	48.1	61.1	61.4	60.9	60.2	61.3	61.8
Nova Scotia:							
7 P.-6	10.4	29.9	37.5	40.7	43.9	49.7	49.2
8 7-12	70.0	64.3	63.6	62.5	62.0	61.9	61.8
9 Total	35.0	46.3	50.0	51.1	52.5	55.4	55.1
New Brunswick:							
10 K.-6	60.2	62.6	65.5	66.8	66.8	71.8	75.7
11 7-12	80.1	66.6	69.6	70.2	67.8	66.3	67.1
12 Total	69.4	64.7	67.6	68.5	67.3	69.0	71.3
Ontario:							
13 K.-8	37.9	53.7	56.0	57.6	58.7	61.3	63.5
14 9-13	48.9	36.0	37.0	35.8	34.1	33.4	31.9
15 Total	41.1	47.8	49.6	50.1	50.4	51.9	52.9
Manitoba:							
16 K.-6	29.6	39.2	41.6	42.2	45.1	47.1	50.2
17 7-12	54.5	41.3	40.2	39.4	38.2	39.1	39.9
18 Total	40.3	40.2	40.9	40.9	42.0	43.4	45.5
Saskatchewan:							
19 K.-6	5.2	4.8	6.8	6.6	6.9	7.9	10.0
20 7-12	68.9	46.6	46.1	45.1	43.8	43.2	42.8
21 Total	34.4	25.0	25.6	24.8	24.0	24.1	24.8
Alberta:							
22 K.-6	25.3
23 7-12	41.2
24 Total	32.6
British Columbia:							
25 K.-7	5.6	25.1	28.6	28.6	30.6	29.5	30.3
26 8-12	65.7	38.1	43.2	45.2	44.7	45.9	38.4
27 Total	27.7	30.5	34.7	35.4	36.2	36.0	33.5
Yukon:							
28 K.-7	..	64.5	34.7	37.0	35.8	39.2 ^r	41.1
29 8-12	..	-	52.0	52.1	52.3	53.3 ^r	57.7
30 Total	..	42.4	40.7	42.1	41.0	43.8	46.4
Northwest Territories:							
31 K.-6	24.2	25.8	27.8	27.2	27.6
32 7-12	32.9	32.9	31.0	31.8	31.8
33 Total	26.7	27.8	28.7	28.5	28.7
Total:							
34 Elementary	28.6	44.2	46.7	47.9	49.2	51.2	53.0
35 Secondary	55.8	42.2	43.6	43.2	41.9	41.7	39.8
36 Total	38.3	43.4	45.5	46.1	46.4	47.6	48.0
Quebec:							
37 K.-6	41.2	37.0	37.0	37.0	37.0	42.2	40.8
38 7-11	100.0	98.0	98.0	98.0	98.0	98.0	98.0
39 Total	63.8	64.4	64.2	63.8	62.8	65.3	63.8

Tableau 10

Taux de participation dans les programmes de la langue seconde, dans les écoles publiques, selon la province et le niveau, 1970-71, et 1977-78 à 1988-89

1983-84	1984-85	1985-86	1986-87	1987-88	1988-89		N°
						Terre-Neuve:	
47.3	50.2	50.9	53.1	55.6	58.8	M.-6	1
55.1	55.3	56.9	56.6	58.0	58.6	7-12	2
50.9	52.6	53.7	54.8	56.7	58.7	Total	3
						Île-du-Prince-Édouard:	
64.1	64.9	63.3	62.7	64.6	62.7	M.-6	4
63.4	64.9	67.0	67.5	68.3	67.6	7-12	5
63.7	64.9	65.2	65.1	66.5	65.1	Total	6
						Nouvelle-Écosse:	
47.5	53.8	55.7	55.9	56.0	56.0	P.-6	7
63.4	65.3	66.8	67.1	66.6	66.6	7-12	8
55.1	59.3	61.0	61.3	61.1	61.1	Total	9
						Nouveau-Brunswick:	
74.7	76.6	80.3	90.6	89.3	97.1	M.-6	10
68.5	70.7	71.8	70.6	68.6	73.9	7-12	11
71.5	73.5	75.8	80.0	78.3	84.8	Total	12
						Ontario:	
64.6	65.3	66.5	68.2	69.8	70.3	M.-8	13
33.3	41.8	43.6	43.4	42.1	40.2	9-13	14
54.1	57.4	58.6	59.5	60.1	59.9	Total	15
						Manitoba:	
51.6	53.9	56.4	57.9	59.7	61.1	M.-6	16
41.5	44.0	47.4	48.6	49.4	50.3	7-12	17
46.9	49.3	52.2	53.6	54.9	56.1	Total	18
						Saskatchewan:	
12.2	15.2	22.4	32.6	42.2	53.1	M.-6	19
43.0	44.7	46.2	48.4	50.7	53.3	7-12	20
26.0	28.2	32.9	39.5	45.9	53.2	Total	21
						Alberta:	
25.3	27.2	29.9	31.4	33.7	34.4	M.-6	22
28.9	30.1	33.1	36.1	39.0	41.6	7-12	23
27.0	28.5	31.3	33.6	36.1	37.6	Total	24
						Colombie-Britannique:	
31.5	29.8	31.1	35.6	36.9	38.7	M.-7	25
42.0	48.8	51.1	51.6	52.1	51.2	8-12	26
35.7	37.5	39.2	42.0	42.9	43.5	Total	27
						Yukon:	
42.8	42.7	45.9	48.9	55.4 ^r	61.3	M.-7	28
54.3	56.1	56.7	57.0	55.8 ^r	56.1	8-12	29
46.8	47.6	49.9	51.8	55.6	59.6	Total	30
						Territoires du Nord-Ouest:	
24.5	26.5	25.7	26.6	26.7	28.0	M.-6	31
34.0	35.9	38.2	33.7	38.4	35.8	7-12	32
27.1	29.2	29.3	28.8	30.2	30.4	Total	33
						Total:	
50.7	51.7	53.5	56.1	58.1	59.6	Élémentaire	34
39.5	44.7	46.8	47.3	47.4	47.1	Secondaire	35
46.3	49.0	50.8	52.6	53.8	54.7	Total	36
						Québec:	
40.1	40.3	40.7	41.8	41.3	42.5	M.-6	37
98.0	98.0	98.0	98.0	100.0	100.0	7-11	38
63.1	62.5	61.7	61.9	62.2	63.1	Total	39

Table 11
Historical Statistics on French Immersion Programmes (Excluding Quebec), 1980-81 to 1988-89

Province and grades	1980-81	1981-82	1982-83	1983-84	1984-85	1985-86
Newfoundland:						
K.-3	300	393	507	684	1,009	1,419
4-6	33	75	119	141	209	250
7 and over	59	83	116	145	219	346
Total	392	551	742	970	1,437	2,015
Prince Edward Island						
K.-3	707	723	767	826	888	912
4-6	365	451	533	615	641	672
7 and over	208	291	344	392	652	908
Total	1,280	1,465	1,644	1,833	2,181	2,492
Nova Scotia						
P.-3	428	500	580	664	826	1,050
4-6	98	121	189	211	206	325
7	64	244	100	19	67	484
Total	590	865	869	894	1,099	1,859
New Brunswick						
K.-3	2,507	3,103	3,537	3,843	4,081	4,206
4-6	1,764	2,188	2,176	2,296	2,604	3,047
7 and over	1,261	2,099	3,449	4,870	6,135	7,277
Total	5,532	7,390	9,162	11,009	12,820	14,530
Ontario:						
K.-3	24,600	28,120	30,567	33,046	37,215	42,855
4-6	13,465	15,586	15,193	16,567	19,269	21,266
7 and over	8,573	9,909	12,211	15,697	20,043	23,698
Total	46,638	53,615	57,971	65,310	76,527	87,819
Manitoba:						
K.-3	2,636	3,700	4,794	5,618	6,485	7,054
4-6	976	1,147	1,573	1,970	2,621	3,176
7 and over	674	923	1,213	1,502	1,937	2,351
Total	4,286	5,770	7,580	9,090	11,043	12,581
Saskatchewan:						
K.-3	1,178	1,586	2,142	2,581	3,360	4,169
4-6	275	390	585	663	871	1,171
7 and over	150	199	334	346	504	625
Total	1,603	2,175	3,061	3,590	4,735	5,965
Alberta:¹						
K.-3	8,941	10,071	10,991
4-6	3,374	4,020	4,597
7 and over	2,208	2,892	3,429
Total	14,523	16,983	19,017
British Columbia						
K.-3	3,106	4,194	5,267	6,355	7,966	9,330
4-6	740	984	1,469	2,089	2,951	3,696
7 and over	522	616	1,448	1,363	1,715	2,564
Total	4,368	5,794	8,184	9,807	12,632	15,590
Yukon:						
K.-3	35	92	130	171	162	207
4-6	-	-	-	-	24	40
7 and over	-	-	-	-	-	-
Total	35	92	130	171	186	247
Northwest Territories						
K.-3	-	-	27	52	83	112
4-6	37	53	63	72	74	77
7 and over	-	-	12	27	35	35
Total	37	53	102	151	192	224
Total:¹						
K.-3	35,497	42,411	48,318	62,781	72,146	82,305
4-6	17,753	20,995	21,900	27,998	33,490	38,317
7 and over	11,511	14,364	19,227	26,569	34,199	41,717
Total	64,761	77,770	89,445	117,348	139,835	162,339

¹ See "Historical Comparability".

¹ Voir "Comparabilité chronologique".

Tableau 11

Statistiques chronologiques des programmes d'immersion français (autres que le Québec), 1980-81 à 1988-89

1986-87	1987-88	1988-89	Province et années	N ^o
1,742	1,861	1,925	Terre-Neuve:	
345	511	715	M.-3	1
534	688	1,001	4-6	2
2,621	3,060	3,641	7 et plus	3
			Total	
890	911	899	Île-du-Prince-Édouard:	
730	775	834	M.-3	4
894	1,347	1,432	4-6	5
2,514	3,033	3,165	7 et plus	6
			Total	
1,248	1,326	1,572	Nouvelle-Écosse:	
394	495	501	P.-3	7
779	1,669	2,229	4-6	8
2,421	3,490	4,302	7 et plus	9
			Total	
3,740	3,388	2,973	Nouveau-Brunswick:	
3,464	3,367	3,609	M.-3	10
8,164	8,703	9,870	4-6	11
15,368	15,458	16,452	7 et plus	12
			Total	
46,789	50,708	55,386	Ontario:	
24,303	27,403	31,429	M.-3	13
27,717	30,936	36,441	4-6	14
98,809	109,047	123,256	7 et plus	15
			Total	
7,910	8,549	8,872	Manitoba:	
3,794	4,123	4,515	M.-3	16
2,915	3,723	4,392	4-6	17
14,619	16,395	17,779	7 et plus	18
			Total	
5,007	5,488	5,788	Saskatchewan:	
1,559	1,826	2,31	M.-3	19
937	1,084	1,376	4-6	20
7,503	8,398	9,476	7 et plus	21
			Total	
12,026	12,688	13,563	Alberta:¹	
5,149	5,589	5,912	M.-3	22
4,019	4,502	5,446	4-6	23
21,194	22,779	24,921	7 et plus	24
			Total	
10,933	11,707	12,027	Colombie-Britannique:	
4,561	5,359	6,585	M.-3	25
3,250	4,338	5,680	4-6	26
18,744	21,404	24,292	7 et plus	27
			Total	
226	215	211	Yukon:	
65	85	102	M.-3	28
-	18	29	4-6	29
291	318	342	7 et plus	30
			Total	
124	138	130	Territoires du Nord-Ouest:	
103	115	155	M.-3	31
34	57	64	4-6	32
261	310	349	7 et plus	33
			Total	
90,635	96,979	103,346	Total:¹	
44,467	49,648	56,669	M.-3	34
49,243	57,065	67,960	4-6	35
184,345	203,692	227,975	7 et plus	36
			Total	

Table 12

Historical Statistics on French Instructional Programmes¹ in Alberta, 1976-77 to 1982-83

Tableau 12

Statistiques chronologiques des programmes d'enseignement en français¹ en Alberta, 1976-77 à 1982-83

	1976-77	1977-78	1978-79	1979-80	1980-81	1981-82	1982-83
K. - M.							
Total	17,772	17,971	18,450	19,719	21,513	23,423	26,038
French - Français	677	1,101	1,266	1,317	1,779	2,336	2,459
% of week - % de la semaine	48	48	49	52	94	92	93
Grade 1 - 1^e année							
Total	35,362	34,775	34,264	34,841	36,470	38,041	38,550
French - Français	902	971	1,364	1,606	1,943	2,381	2,574
% of week - % de la semaine	56	56	63	69	79	82	87
Grade 2 - 2^e année							
Total	32,954	34,307	33,647	33,148	33,714	35,107	36,107
French - Français	635	911	998	1,278	1,516	1,822	2,103
% of week - % de la semaine	55	54	61	66	70	71	78
Grade 3 - 3^e année							
Total	32,250	32,968	34,135	33,573	33,346	33,738	34,667
French - Français	379	673	859	912	1,205	1,471	1,659
% of week - % de la semaine	51	55	59	61	66	67	69
Grade 4 - 4^e année							
Total	33,121	32,527	33,206	34,297	34,172	33,726	33,645
French - Français	381	760	1,114	904	903	1,172	1,341
% of week - % de la semaine	49	38	43	60	65	66	68
Grade 5 - 5^e année							
Total	32,858	33,392	32,750	33,397	34,759	34,539	33,793
French - Français	407	382	875	628	845	877	1,070
% of week - % de la semaine	46	43	43	62	63	65	64
Grade 6 - 6^e année							
Total	34,689	33,134	33,511	32,853	33,899	35,063	34,552
French - Français	380	340	388	533	626	776	829
% of week - % de la semaine	45	51	55	55	63	65	63
Elementary special - Élémentaire spéciale							
Total	2,795	2,720	2,927	3,152	3,492	3,741	3,776
French - Français	-	-	-	-	-	-	-
% of week - % de la semaine	-	-	-	-	-	-	-
Grade 7 - 7^e année							
Total	38,754	35,905	34,122	34,551	33,973	34,893	35,952
French - Français	298	415	430	403	592	662	870
% of week - % de la semaine	54	38	52	65	58	66	63
Grade 8 - 8^e année							
Total	38,747	38,610	35,776	34,005	34,359	33,978	34,549
French - Français	250	427	386	315	442	465	685
% of week - % de la semaine	56	45	50	65	59	65	63
Grade 9 - 9^e année							
Total	37,095	37,620	37,471	34,509	33,169	33,558	33,120
French - Français	257	367	358	292	390	343	488
% of week - % de la semaine	52	40	53	61	57	66	63
Grade 10 - 10^e année							
Total	36,316	36,575	36,694	36,551	34,204	32,807	33,082
French - Français	301	347	385	234	283	235	224
% of week - % de la semaine	43	21	24	53	44	53	43
Grade 11 - 11^e année							
Total	33,124	33,661	33,756	33,786	33,540	31,421	31,016
French - Français	239	307	317	180	219	153	159
% of week - % de la semaine	38	21	27	46	34	50	45
Grade 12 - 12^e année							
Total	31,505	31,681	31,549	31,743	32,246	32,366	32,014
French - Français	223	248	258	138	183	109	137
% of week - % de la semaine	25	22	23	49	35	47	42
Secondary special - Secondaire spéciale							
Total	3,728	3,958	3,957	4,258	4,959	5,775	7,635
French - Français	-	-	-	-	-	-	-
% of week - % de la semaine	-	-	-	-	-	-	-
Total							
Total	441,070	439,804	436,215	434,383	437,815	442,176	448,496
French - Français	5,329	7,249	8,998	8,740	10,926	12,802	14,598
% of week - % de la semaine	49	43	50	61	70	74	75

¹ Includes both French immersion and minority language programmes.

¹ Comprend les programmes d'immersion en français et les programmes d'enseignement dans la langue de la minorité.

Appendix

Appendice

General Notes

Following the recommendations of the Royal Commission on Bilingualism and Biculturalism in 1970, the federal and provincial governments concluded an agreement whereby federal financial support would be made available to the provinces to initiate, develop and maintain programmes of bilingualism in education. The cooperative programme resulting from this agreement had two basic goals: to ensure that Canadians of the two official language groups have the opportunity to educate their children in their own language; and that the children of the majority language group have the opportunity to learn the other official language of the country.

This publication provides data on minority language programmes, describing developments since 1970-71. Data for 1970-71 through 1974-75 appear in *Statistics Canada Service Bulletin*, Catalogue 81-001, Vol.2, No.4, and Vol. 4, No. 4.

The desirability of separate statistics for students in French immersion programmes resulted in their being independently surveyed for the first time in the 1976-77 school year. Prior to 1980-81, statistics were compiled in two categories, French (English in Quebec) as a Minority Language and French (English in Quebec) as a Regular Second Language, in order to maintain historical continuity; that is, immersion was included with the minority language programme. Beginning in 1980-81, statistics on immersion are included with the second language programme. The reader is therefore cautioned in comparing school years prior to 1980-81 with school years 1980-81¹ and after. The definitions should be referred to before making any comparisons of statistical tables.

Historical tables have been included to provide a time series on the French programmes. A summary of provincial minority language legislation appears in Appendix B of the 1976-77 publication.

Method

All departments of education collect data on enrolment in each public school in their provinces. School boards must verify that every student has been included in the survey before forwarding the questionnaires to the Department of Education. Various edit verification procedures ensure internal consistency. Statistics Canada is responsible for the processing data from Newfoundland, Prince Edward Island, Nova Scotia, New Brunswick, Saskatchewan, Yukon and the Northwest Territories. Statistics Canada receives data from departments of education in the remaining provinces.

¹ Historical tables appearing in this publication dating from 1976-77 have been adjusted to reflect this change in definition.

Notes générales

Pour donner suite aux recommandations formulées en 1970 par la Commission royale d'enquête sur le bilinguisme et le biculturalisme, les administrations fédérale et provinciales ont conclu une entente par laquelle l'administration fédérale offre une aide financière aux provinces pour qu'elles élaborent et mettent sur pied des programmes de bilinguisme dans l'enseignement. Le programme conjoint qui a découlé de cette entente avait deux objectifs fondamentaux: permettre aux Canadiens des deux langues officielles de faire instruire leurs enfants dans leur langue maternelle; donner l'occasion aux élèves du groupe linguistique majoritaire de chaque province d'apprendre l'autre langue officielle du Canada.

La présente publication fournit des données sur les programmes d'enseignement dans la langue de la minorité et décrit l'évolution qui s'est produite depuis 1970-71. Les données pour les années 1971-72 à 1974-75 ont paru dans le *Bulletin de service de Statistique Canada*, no 81-001 au catalogue, vol. 2, no 4, et vol. 4 no 4.

Pour répondre au besoin d'une statistique distincte sur les élèves des programmes d'immersion en français, on a mené pour la première fois une enquête indépendante sur ce groupe d'élèves au cours de l'année scolaire 1976-77. Avant l'année scolaire 1980-81, les statistiques étaient compilées selon deux catégories, le français (l'anglais au Québec), langue de la minorité, et le français (l'anglais au Québec), cours normal, afin d'assurer la comparabilité chronologique; en d'autres termes, les données sur les programmes d'immersion étaient intégrées à celles des programmes d'enseignement dans la langue de la minorité. À compter de 1980-81, les données sur les programmes d'immersion sont incluses avec celles des programmes d'enseignement dans la langue seconde. Le lecteur doit donc faire attention en comparant les données des années 1980-81¹ et après avec celles des années avant 1980-81, et consulter au préalable les définitions.

Des tableaux historiques ont été ajoutés afin de présenter une série chronologique sur les programmes de la langue française. Un résumé des lois provinciales relatives à la langue de la minorité figure à l'annexe B de la publication de 1976-77.

Méthode

Les ministères de l'Éducation recueillent des données sur les effectifs de chaque école publique de leur province. Les conseils scolaires doivent s'assurer que chaque élève a été recensé avant d'envoyer les questionnaires au ministère de l'Éducation. Diverses méthodes de vérification assurent la cohérence des données. Statistique Canada est responsable du traitement des données de Terre-Neuve, de l'île-du-Prince-Édouard, de la Nouvelle-Écosse, du Nouveau-Brunswick, de la Saskatchewan, du Yukon et des Territoires du Nord-Ouest, et reçoit les données des autres provinces de leur ministère de l'Éducation.

¹ Dans la présente publication, les tableaux chronologiques présentant des données à partir de 1976-77 ont été ajustés pour tenir compte de la nouvelle définition.

Definitions

Official Language

The federal Official Languages Act recognizes two official languages in Canada – English and French.

Minority Language

Based on definitions applied at the provincial level, the official minority language is English in Quebec, and French elsewhere.

Minority Language Education

The minority language education programme is designed to offer the minority group (Anglophones in Quebec, Francophones outside Quebec) education in the mother tongue. The minority language is used as the language of instruction for a minimum of 25% of the school day.

Second Language Education

Second language education programmes are designed to offer instruction in the minority language (English in Quebec, French outside Quebec) for children of the majority language group. There are two types of second language programmes:

Second language immersion. A programme whereby students learn the second language by receiving a minimum of 25% of their education in that language. In the nine provinces excluding Quebec, immersion students generally are non-French-speaking children for whom French is the language of instruction. That is, a student outside Quebec whose mother tongue is English, would be taught some or all subjects of curriculum in French.

Regular second language. A programme where students take the second language as a "subject", consisting of less than 25% of the school day. That is, the second language occupies much the same position in the school's curriculum as do other academic subjects. While there are provincial and local variations, regular second language programmes tend to be of the same duration as other subjects.

Enrolment

Enrolment refers to the number of students enrolled at the end of September in the public school system.

Eligible School Enrolment

The eligible school enrolment for total second language programmes is the total school enrolment less the number enrolled in minority language programmes.

For regular second language, eligible school enrolment is the total school enrolment less those enrolled in minority language and immersion programmes.

Définitions

Langue officielle

La Loi fédérale sur les langues officielles reconnaît deux langues officielles au Canada, le français et l'anglais.

Langue de la minorité

Selon les définitions en usage, la langue officielle de la minorité est l'anglais au Québec et le français dans les autres provinces.

Enseignement dans la langue de la minorité

Le programme d'enseignement dans la langue de la minorité est conçu pour offrir au groupe minoritaire (anglophones au Québec, francophones dans les autres provinces) l'enseignement dans sa langue maternelle. La langue de la minorité sert de langue d'enseignement pendant au moins 25 pour cent de la journée scolaire.

Enseignement dans la langue seconde

Les programmes d'enseignement dans la langue seconde visent à offrir aux enfants du groupe majoritaire l'enseignement dans la langue de la minorité (anglais au Québec, français dans les autres provinces). Il existe deux genres de programmes d'enseignement dans la langue seconde:

Programme d'immersion dans la langue seconde. Programme qui permet aux élèves d'apprendre la langue seconde en recevant leur enseignement, dans cette langue pour au moins 25 pour cent de la journée, dans cette langue. Dans les neuf provinces autres que le Québec, les élèves des programmes d'immersion sont généralement des enfants non francophones qui reçoivent leur enseignement en français. En d'autres termes, un élève d'une province autre que le Québec, dont la langue maternelle est l'anglais, suit certains cours de son programme d'études en français.

Cours normal de la langue seconde. Programme dans lequel la langue seconde est inscrite au programme comme "matière" et dont la durée est moins de 25 pour cent de la journée scolaire. La langue seconde fait partie du programme d'études de l'école au même titre que les autres matières scolaires. Bien qu'il y ait des variations sur le plan provincial et local, la durée des cours normaux de langue seconde est à peu près la même que celle des autres matières.

Effectifs

Par "effectifs", on entend le nombre d'élèves inscrits dans les écoles publiques à la fin de septembre.

Clientèle scolaire potentielle

La clientèle scolaire potentielle des programmes d'enseignement dans la langue seconde correspond aux effectifs scolaires desquels est retranché le nombre d'inscrits aux programmes d'enseignement dans la langue de la minorité.

Dans les programmes offrant des cours normaux de langue seconde, la clientèle scolaire potentielle correspond aux effectifs scolaires desquels est retranché le nombre d'inscrits aux programmes d'enseignement dans la langue de la minorité et d'immersion.

For immersion programmes, eligible school enrolment is defined as for total second language programmes.

Participation Rate

The participation rate is the proportion of eligible students enrolled in the second language education programmes.

Participation Index

To measure enrolment changes from one year to another, it is not always sufficient to calculate percentage changes of the phenomena being measured. This would be satisfactory only if the base enrolment remained unchanged over the period. In order to eliminate the influence of change in the base enrolment, a participation index (Ip) is used, the formula being:

$$I_p = \frac{\frac{\text{enrolment in programme}}{\text{eligible enrolment}} \text{ 1988-89}}{\frac{\text{enrolment in programme}}{\text{eligible enrolment}} \text{ 1970-71}} \times 100$$

An index value of 160, say, represents the equivalent of a 60% increase in participation had the enrolment base remained constant.

Changes in Concepts and Definitions

Prior to 1980-81, immersion was included with the minority language programme. Beginning in 1980-81, statistics on immersion are included with the second language programme.

Prior to 1980-81, data on immersion programmes in Ontario are not comparable with those for other provinces due to definitional differences. For the years 1976-77 to 1979-80, only those programmes where the length was 75% or more of the school week for elementary grades or 60% at the secondary level were classified as immersion. For other provinces, however, programmes at the 25% or over level were reported as immersion. Since 40% and 50% immersion programmes are extensive in Ontario, the reader is cautioned in making historical comparisons.

As of 1980-81, data on immersion and regular second language programmes are consistent for each province.

Statistics on French instruction in British Columbia became available in 1979-80 for two distinct programmes: (a) French as Language of Instruction – an immersion programme; (b) Le programme cadre de français – French language core curriculum designed for francophones.

Prior to 1983-84, Alberta did not provide separate data on minority language and second language immersion programmes.

Dans les programmes d'immersion, la clientèle scolaire potentielle correspond à celle des programmes d'enseignement de la langue seconde.

Taux de participation

Le taux de participation est la proportion d'élèves de la clientèle scolaire potentielle inscrits au programme d'enseignement de la langue seconde.

Indice de participation

Afin d'évaluer l'évolution des effectifs d'une année à l'autre, il ne suffit pas toujours d'établir la variation en pourcentage. Cette méthode ne se révélerait satisfaisante que si la population scolaire de base demeurait constante au cours de la période. Pour tenir compte de la variation de la population de base, il faut employer un indice de participation (Ip), dont voici la formule:

$$I_p = \frac{\frac{\text{effectifs du programme}}{\text{clientèle potentielle}} \text{ 1988-89}}{\frac{\text{effectifs du programme}}{\text{clientèle potentielle}} \text{ 1970-71}} \times 100$$

La valeur d'un indice de 160, par exemple, équivaut à une augmentation de 60% de la participation pour une population scolaire constante.

Changements de concepts et définitions

Avant 1980-81, les données sur l'immersion ont été incluses avec les programmes d'enseignement de la langue de la minorité. À partir de 1980-81, les statistiques sur l'immersion sont incluses avec les programmes de la langue seconde.

À cause des différentes définitions, les données sur les programmes d'immersion en Ontario ne sont pas comparables avec celles des autres provinces avant l'année scolaire 1980-81. Pour les années 1976-77 à 1979-80 uniquement les programmes dont la langue d'enseignement était le français pour au moins 75% de la semaine d'études au niveau primaire ou 60% au niveau secondaire ont été désignés comme immersion. Pour les autres provinces, cependant, les programmes de 25% ou plus ont été désignés comme immersion. Étant donné que les programmes d'immersion de 40% à 50% sont nombreux en Ontario, le lecteur devra faire attention en effectuant des comparaisons entre les données des diverses années.

Depuis 1980-81, les données sur les programmes d'immersion et de cours normal sont comparables pour chaque province.

En 1979-80, la Colombie-Britannique a fourni des statistiques sur l'enseignement en français pour deux programmes distincts: a) le français comme langue d'enseignement – programme d'immersion; b) le programme cadre de français – programme de cours en français à l'intention des francophones.

Avant 1983-84, l'Alberta ne fournissait pas de données distinctes sur les programmes d'enseignement dans la langue de la minorité et d'immersion en langue seconde.

Current Publications on Education from Statistics Canada

Obtainable from Publications Sales, Statistics Canada, Ottawa, Ontario, K1A 0T6

Catalogue

General

- 81-002 Education Statistics Bulletin. Bil.
- 81-208 Financial Statistics of Education. A., Bil.
- 81-220 Advance Statistics of Education, A., Bil.
- 81-229 Education in Canada: A Statistical Review. A., Bil.
- 81-261 International Student Participation in Canadian Education. A., Bil.
- 81-560 Decade of Education Finance, 1970-71 to 1979-80. O., Bil.
- 81-568 Historical Compendium of Education Statistics: From Confederation to 1975. O., Bil.
- 81-569 Education Statistics for the Seventies. O., Bil.

Elementary-Secondary

- 81-210 Elementary-Secondary School Enrolment. A., Bil.
- 81-257 Minority and Second Language Education, Elementary and Secondary Levels. A., Bil.

University Education

- 81-204 Universities: Enrolment and Degrees. A., Bil.
- 81-219 Tuition and Living Accommodation Costs at Canadian Universities. A., Bil.
- 81-241 Teachers in Universities. A., Bil.
- 81-258A Salaries and Salary Scales of Full-time Teaching Staff at Canadian Universities. A., Bil.
- 81-258P Salaries and Salary Scales of Full-time Teaching Staff at Canadian Universities. P., Bil.
- 81-258S Salaries and Salary Scales of Full-time Teaching Staff at Canadian Universities. S., Bil.
- 81-259 Postgraduation Plans of Ph.D. Graduates. A., Bil.

Dernières publications sur l'éducation de Statistique Canada

Disponibles à Ventes des publications, Statistique Canada, Ottawa (Ontario), K1A 0T6.

Catalogue

Général

- 81-002 Bulletin des statistiques de l'éducation. Bil.
- 81-208 Statistiques financières de l'éducation. A., Bil.
- 81-220 Statistique de l'enseignement: Estimations. A., Bil.
- 81-229 L'éducation au Canada: Revue statistique. A., Bil.
- 81-261 Participation des étudiants étrangers dans l'éducation canadienne. A., Bil.
- 81-560 Une décennie des finances de l'éducation, 1970-71 à 1979-80. HS., Bil.
- 81-568 Recueil de statistiques chronologiques de l'éducation: De la naissance de la confédération à 1975. HS., Bil.
- 81-569 Les statistiques sur l'éducation pour les années soixante-dix. HS., Bil.

Élémentaire-secondaire

- 81-210 Effectifs des écoles primaires et secondaires. A., Bil.
- 81-257 Langue de la minorité et langue seconde dans l'enseignement, niveaux élémentaire et secondaire. A., Bil.

Enseignement supérieur

- 81-204 Université: Inscriptions et grades décernés. A., Bil.
- 81-219 Frais de scolarité et de subsistance dans les universités canadiennes. A. Bil.
- 81-241 Enseignants dans les universités. A., Bil.
- 81-258A Traitements et échelles de traitement des enseignants à plein temps des universités canadiennes. A., Bil.
- 81-258P Traitements et échelles de traitement des enseignants à plein temps des universités canadiennes. P., Bil.
- 81-258S Traitements et échelles de traitement des enseignants à plein temps des universités canadiennes. S., Bil.
- 81-259 Projets immédiats des titulaires de doctorats. A., Bil.

- 81-260 University Finance, Trend Analysis, 1975-76 to 1984-85. A., Bil.
- 81-501E University Graduates and Jobs: Changes during the 1970's. O., E., F.

Colleges and Vocational Education

- 81-222 Community Colleges and Related Institutions: Postsecondary Enrolment and Graduates. A., Bil.
- 81-254 Educational Staff of Community Colleges and Vocational Schools. A., Bil.

A. - Annual O. - Occasional Bil. - Bilingual
E. - English F. - French P. - Preliminary
S. - Supplementary

Data for several of the above publications originate with computerized data files. The following computerized systems permit considerable flexibility for users to request more detailed statistics according to their specific requirements:

Elementary-secondary Teachers
University Teachers
University Students/Graduates
Community College Teachers.

In addition to the selected publications listed above, Statistics Canada publishes a wide range of statistical reports on Canadian economic and social affairs. A comprehensive catalogue of all current publications is available from Statistics Canada, Ottawa (Canada), K1A 0T6.

Catalogue 11-204E, price Canada \$10.00, Other Countries \$12.00.

Historical tables appearing in this publication dating from 1976-77 have been adjusted to reflect his change in definition

- 81-260 Finance des universités - Analyses des tendances. A., Bil.
- 89-501F Les diplômés des universités et leurs emplois: Changements durant les années 70. HS.,F., Angl.

Éducation collégiale et professionnelle

- 81-222 Collèges communautaires et établissements analogues: effectifs et diplômés postsecondaires. A., Bil.
- 81-254 Personnel d'enseignement des collèges communautaires et des écoles de formation professionnelle. A., Bil.

A. - Annuel HS. - Hors série Bil. - Bilingue
Angl. - Anglais F. - Français P. - Préliminaire
S. - Supplémentaire

Les données qui sont présentées dans plusieurs des publications mentionnées ci-haut sont tirées de banques de données. Les systèmes informatisés mentionnés ci-dessous permettent la flexibilité nécessaire à répondre aux demandes des utilisateurs pour des statistiques détaillées selon des besoins spécifiques:

Enseignants dans les écoles élémentaires-seondaires
Enseignants dans les universités
Inscriptions dans les universités/Diplômés
Enseignants dans les collèges communautaires.

Outre les publications énumérées ci-dessus, Statistique Canada publie une grande variété de bulletins statistiques sur la situation économique et sociale du Canada. On peut se procurer un catalogue complet des publications courantes en s'adresant à Statistique Canada, Ottawa (Canada), K1A 0T6.

Catalogue 11-204F, prix au Canada \$10.00, autre pays \$12.00.

Dans la présente publication, les tableaux chronologiques présentant des données à partir de 1976-77 ont été ajustés pour tenir compte de la nouvelle définition.

Questions About Canada?



FIND YOUR ANSWERS IN THE CANADA YEAR BOOK 1990

Trusted by business people, librarians, educators and journalists for more than 120 years, the **Canada Year Book** is THE reference source to consult on Canada.

The **Canada Year Book 1990** covers a wide range of topics... from education to communications, public finance to international trade, and more.

Over 850 pages of text accompanied by 500 tables, 75 charts and computer generated maps, depict key social and economic developments in Canada.

Your one stop encyclopedia for all the latest facts and figures about Canada

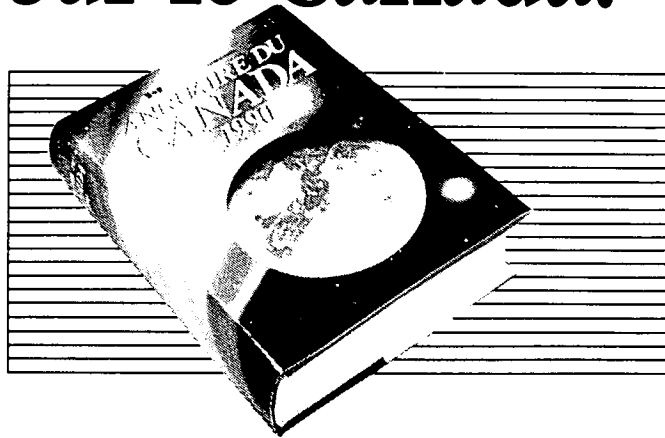
and Canadians, the **Canada Year Book 1990** is your ready reference source.

The **Canada Year Book 1990** (Cat. no. 11-402E) is priced at \$49.95 plus \$5.05 postage and handling in Canada and US \$49.95 plus US \$20.05 postage and handling outside Canada.

To order, write Publication Sales, Statistics Canada, Ottawa, Ontario, K1A 0T6 or contact the nearest Statistics Canada Regional Reference Centre listed in this publication.

For faster service, fax your order to 1-613-951-1584. Or call toll-free 1-800-267-6677 and use your VISA or MasterCard.

Vous avez des questions sur le Canada?



L'ANNUAIRE DU CANADA 1990 VOUS DONNE LES RÉPONSES

Depuis plus de 120 ans, gens d'affaires, bibliothécaires, enseignants et journalistes font confiance à l'**Annuaire du Canada**. De fait, c'est LA source pour toute information que l'on veut obtenir sur le pays.

L'**Annuaire du Canada 1990**, c'est quelque 850 pages de texte comprenant 500 tableaux statistiques, 75 graphiques et des cartes produites par ordinateur.

On y traite d'un grand nombre de sujets allant de l'éducation aux communications en passant par les finances publiques et le commerce international.

Cette encyclopédie unique renferme les derniers faits et chiffres sur le Canada et les Canadiens. Ayez-le à portée de la main pour obtenir tous les renseignements utiles sur la société et l'économie canadiennes!

L'**Annuaire du Canada 1990** (11-402F au catalogue) se vend 49,95 \$ plus 5,05 \$ de frais de port et de manutention au Canada et 49,95 \$ US plus 20,05 \$ US de frais de port et de manutention à l'étranger.

Pour commander, veuillez écrire à Vente des publications, Statistique Canada, Ottawa (Ontario), K1A 0T6 ou communiquer avec le Centre régional de consultation de Statistique Canada le plus près (voir la liste figurant dans la présente publication).

Pour un service plus rapide, commandez par télécopieur au 1-613-951-1584. Ou composez sans frais le 1-800-267-6677 et utilisez votre carte VISA ou MasterCard.

ORDER FORM

Mail to:
 Publication Sales
 Statistics Canada
 Ottawa, Ontario, K1A 0T6

Fax (613) 951-1584

(Please print)

Company _____
 Department _____
 Attention _____ Title _____
 Address _____
 City _____ Province _____ Country _____
 Postal Code _____ Tel. _____

Client Reference Number _____

METHOD OF PAYMENT

Purchase Order Number (please enclose) _____

Payment enclosed \$ _____

Charge to my:
 MASTERCARD VISA Statistics Canada

Account Number _____
 Expiry Date _____

Bill me later (Max. \$500)

Signature _____

Catalogue No.	Title	Issue	Quantity	Price	Total

*Cheque or money order should be made payable to the Receiver General for Canada/Publications.
 Canadian Clients pay in Canadian funds. Foreign clients pay in US \$, drawn on a US bank.*

**PF
03077**

For faster service

☎ 1-800-267-6677 ☎

**MasterCard and
 Visa accounts**

Français au verso

BON DE COMMANDE

Postez à:
 Vente des publications
 Statistique Canada
 Ottawa (Ontario), K1A 0T6

Télécopieur: (613) 951-1584

(Caractères d'imprimerie s.v.p.)

Organisme _____
 Service _____
 a/s de _____ Fonction _____
 Adresse _____
 Ville _____ Province _____ Pays _____
 Code postal _____ Tél. _____

Numéro de référence du client _____

MODE DE PAIEMENT

Numéro de la commande (inclure s.v.p.) _____

Paiement inclus \$ _____

Portez à mon compte:
 MASTERCARD VISA Statistique Canada

N° de compte _____
 Date d'expiration _____

Facturez-moi plus tard (max. 500 \$)

Signature _____

N° au catalogue	Titre	Édition	Quantité	Prix	Total

*Le chèque ou mandat-poste doit être fait à l'ordre du Receveur général du Canada - Publications.
 Les clients canadiens paient en dollars canadiens; les clients à l'étranger paient en \$ US, tirés sur une banque américaine.*

**PF
03077**

Pour un service
 plus rapide, composez

☎ 1-800-267-6677 ☎

**Comptes
 MasterCard et Visa**

English on reverse



BON DE COMMANDE

Postez à:
Vente des publications
Statistique Canada
Ottawa (Ontario), K1A 0T6

Télécopieur: (613) 951-1584

(Caractères d'imprimerie s.v.p.)

Organisme _____

Service _____

a/s de _____ Fonction _____

Adresse _____

Ville _____ Province _____ Pays _____

Code postal _____ Tél. _____

Numéro de réfère _____

MODE DE PAIEMENT

Numéro de la c _____ \$

Paiement inclus

Portez à mon compte:

MASTERCARD VISA Statistique Canada

N° de compte _____

Date d'expiration _____

Facturez-moi plus tard (max. 500 \$)

Signature _____

N° au catalogue	Titre	Édition	Quantité	Prix	Total

*Le chèque ou mandat-poste doit être fait à l'ordre du Receveur général du Canada - Publications.
Les clients canadiens paient en dollars canadiens; les clients à l'étranger paient en \$ US, tirés sur une banque américaine.*

PF 03077

Pour un service plus rapide, composez 1-800-267-6677

Comptes MasterCard et Visa

English on reverse

ORDER FORM

Mail to:
Publication Sales
Statistics Canada
Ottawa, Ontario, K1A 0T6

Fax (613) 951-1584

(Please print)

Company _____

Department _____

Attention _____ Title _____

Address _____

City _____ Province _____ Country _____

Postal Code _____ Tel. _____

Client Reference Number _____

METHOD OF PAYMENT

Purchase Order Number (please enclose) _____

Payment enclosed \$ _____

Charge to my:

MASTERCARD VISA Statistics Canada

Account Number _____

Expiry Date _____

Bill me later (Max. \$500)

Signature _____

Catalogue No.	Titre	Issue	Quantity	Price	Total

*Cheque or money order should be made payable to the Receiver General for Canada/Publications.
Canadian clients pay in Canadian funds. Foreign clients pay in US \$, drawn on a US bank.*

PF 03077

For faster service 1-800-267-6677

MasterCard and Visa accounts

Français au verso

INTERESTED IN ACQUIRING A CANADIAN ORIGINAL?

Then **Canadian Social Trends** is the acquisition for you. A first on the Canadian scene, this journal is claiming international attention from the people who need to know more about the social issues and trends of this country.

Drawing on a wealth of statistics culled from hundreds of documents, **Canadian Social Trends** looks at Canadian population dynamics, crime, education, social security, health, housing, and more.

For social policy analysts, for trendwatchers on the government or business scene, for educators and students, **Canadian Social Trends** provides the information for an improved discussion and analysis of Canadian social issues.

Published four times a year, **Canadian Social Trends** also features the latest social indicators, as well as information about new products and services available from Statistics Canada.

CANADIAN SOCIAL TRENDS

(Catalogue No. 11-008E) is \$34 annually in Canada, US\$40 in the United States and US\$48 in other countries.

To order, write to Publication Sales, Statistics Canada, Ottawa, Ontario, K1A 0T6 or contact the nearest Statistics Canada Regional Reference Centre listed in this publication.

For faster service, fax your order to 1-613-951-1584. Or call toll free 1-800-267-6677 and use your VISA or MasterCard.

VOUS DÉSIREZ FAIRE L'ACQUISITION D'UNE OEUVRE ORIGINALE?

Alors **Tendances sociales canadiennes** est la publication qu'il vous faut. Première en son genre sur la scène canadienne, cette revue retient l'attention des gens d'ici et d'ailleurs qui désirent en savoir plus sur les questions sociales de l'heure au pays.

À l'aide d'abondantes statistiques extraites de nombreux documents, **Tendances sociales canadiennes** brosse le tableau de la dynamique de la population canadienne, de la criminalité, de l'éducation, de la sécurité sociale, de la santé, de l'habitation et de plusieurs autres sujets.

Que ce soit pour les analystes de la politique sociale, les analystes des tendances oeuvrant au sein des administrations publiques et du monde des affaires, les enseignants ou encore les étudiants, **Tendances sociales canadiennes** dégage l'information nécessaire à des discussions et des analyses approfondies relativement aux questions sociales.

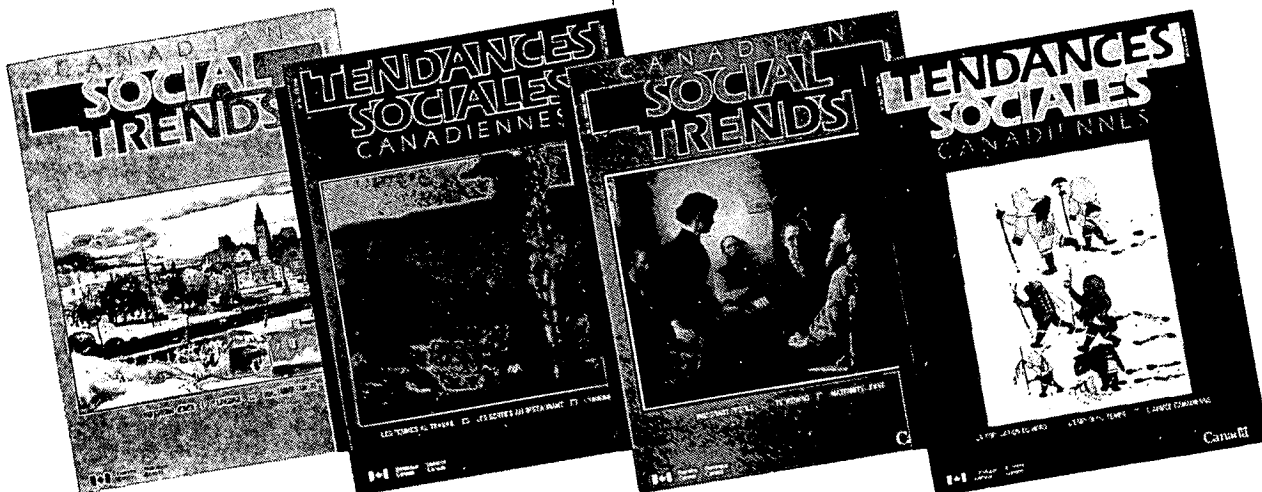
Tendances sociales canadiennes présente également les plus récents indicateurs sociaux de même que des renseignements relatifs aux produits et services qu'offre Statistique Canada.

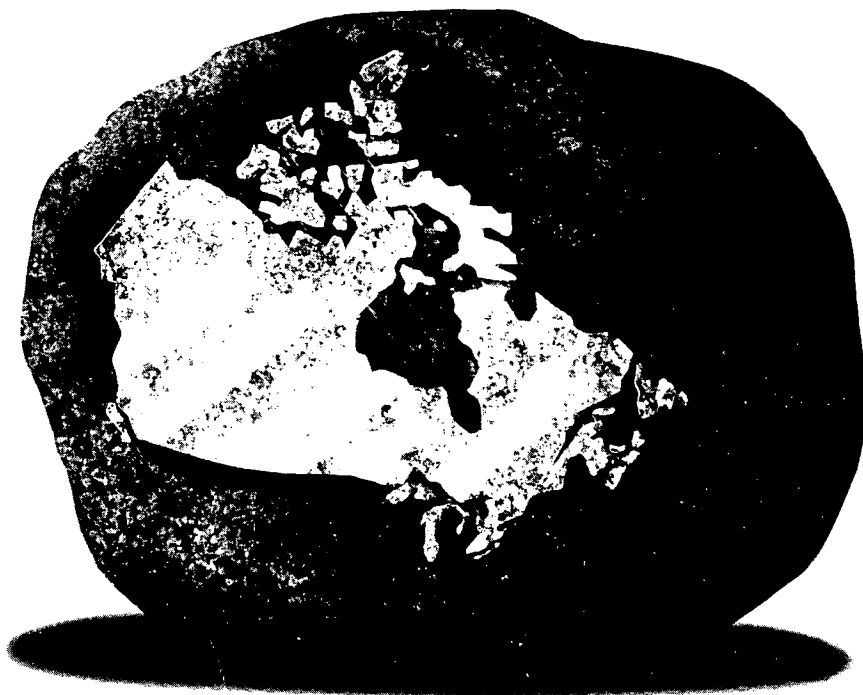
TENDANCES SOCIALES CANADIENNES

Ce trimestriel (No 11-008F au catalogue) se vend 34 \$ l'abonnement annuel au Canada, 40 \$ US aux États-Unis et 48 \$ US dans les autres pays.

Pour commander, veuillez écrire à Vente des publications, Statistique Canada, Ottawa (Ontario), K1A 0T6 ou communiquer avec le Centre régional de consultation de Statistique Canada le plus près (voir la liste figurant dans la présente publication).

Pour un service plus rapide, commandez par télécopieur au 1-613-951-1584. Ou composez sans frais le 1-800-267-6677 et utilisez votre carte VISA ou MasterCard.





ROCK SOLID INFORMATION

DE L'INFORMATION SOLIDE COMME LE ROC

Get a focus on Canada's markets and business opportunities with **the** source of reliable information... Statistics Canada and its unequalled family of outstanding publications and services.

Relying on Statistics Canada means you're building your decisions on hard facts assembled by a professional organization with a world-wide reputation for scrupulous accuracy and complete reliability.

Join the thousands of corporations and individuals who base their Canadian business decisions on Statistics Canada publications. Year after year.

For more information on Statistics Canada's extensive range of publications and information services, please call toll-free 1-800-267-6677.

At Statistics Canada, we provide information you can build on.

Statistique Canada vous offre des produits et services de qualité qui vous donnent une image claire du secteur canadien des affaires.

Joignez-vous aux milliers de personnes et d'entreprises qui, année après année, fondent leurs décisions sur les publications de Statistique Canada.

Vous fier à Statistique Canada, c'est fonder vos décisions sur des renseignements solides, recueillis par un organisme dont la réputation internationale en est une d'exactitude et de fiabilité.

Pour obtenir plus de renseignements sur toute la gamme de publications et de services qu'offre Statistique Canada, veuillez composer le numéro sans frais 1-800-267-6677.

Statistique Canada fournit l'information à la base des grandes réalisations.