

c-3



Catalogue 81-257 Annual

Catalogue 81-257 Annuel

# Minority and Second Language Education, Elementary and Secondary Levels

# Langue de la minorité et langue seconde dans l'enseignement, niveaux élémentaire et secondaire

1989-90

1989-90

STATISTICS CANADA STATISTIQUE CANADA  
DEC 17 1991  
LIBRARY BIBLIOTHÈQUE



## Data in Many Forms . . .

Statistics Canada disseminates data in a variety of forms. In addition to publications, both standard and special tabulations are offered on computer print-outs, microfiche and microfilm, and magnetic tapes. Maps and other geographic reference materials are available for some types of data. Direct access to aggregated information is possible through CANSIM, Statistics Canada's machine-readable data base and retrieval system.

## How to Obtain More Information

Inquiries about this publication and related statistics or services should be directed to:

Elementary-Secondary Education Section,  
Education, Culture and Tourism Division,

Statistics Canada, Ottawa, K1A 0T6 (Telephone: 951-1520) or to the Statistics Canada reference centre in:

St. John's	(772-4073)	Winnipeg	(983-4020)
Halifax	(426-5331)	Regina	(780-5405)
Montreal	(283-5725)	Edmonton	(495-3027)
Ottawa	(951-8116)	Calgary	(292-6717)
Toronto	(973-6586)	Vancouver	(666-3691)

Toll-free access is provided in all provinces and territories, for users who reside outside the local dialing area of any of the regional reference centres.

Newfoundland and Labrador	1-800-563-4255
Nova Scotia, New Brunswick and Prince Edward Island	1-800-565-7192
Quebec	1-800-361-2831
Ontario	1-800-263-1136
Manitoba	1-800-542-3404
Saskatchewan	1-800-667-7164
Alberta	1-800-282-3907
Southern Alberta	1-800-472-9708
British Columbia (South and Central)	1-800-663-1551
Yukon and Northern B.C. (area served by NorthwTel Inc.)	Zenith 0-8913
Northwest Territories (area served by NorthwTel Inc.)	Call collect 403-495-3028

## How to Order Publications

This and other Statistics Canada publications may be purchased from local authorized agents and other community bookstores, through the local Statistics Canada offices, or by mail order to Publication Sales, Statistics Canada, Ottawa, K1A 0T6.

1(613)951-7277

Facsimile Number 1(613)951-1584

National toll free order line 1-800-267-6677

Toronto  
Credit card only (973-8018)

## Des données sous plusieurs formes . . .

Statistique Canada diffuse les données sous formes diverses. Outre les publications, des totalisations habituelles et spéciales sont offertes sur imprimés d'ordinateur, sur microfiches et microfilms et sur bandes magnétiques. Des cartes et d'autres documents de référence géographiques sont disponibles pour certaines sortes de données. L'accès direct à des données agrégées est possible par le truchement de CANSIM, la base de données ordiolingue et le système d'extraction de Statistique Canada.

## Comment obtenir d'autres renseignements

Toutes demandes de renseignements au sujet de cette publication ou de statistiques et services connexes doivent être adressées à:

Section l'enseignement élémentaire et secondaire,  
Division de l'éducation, de la culture et du tourisme,

Statistique Canada, Ottawa, K1A 0T6 (téléphone: 951-1520) ou au centre de consultation de Statistique Canada à:

St. John's	(772-4073)	Winnipeg	(983-4020)
Halifax	(426-5331)	Regina	(780-5405)
Montréal	(283-5725)	Edmonton	(495-3027)
Ottawa	(951-8116)	Calgary	(292-6717)
Toronto	(973-6586)	Vancouver	(666-3691)

Un service d'appel interurbain sans frais est offert, dans toutes les provinces et dans les territoires, aux utilisateurs qui habitent à l'extérieur des zones de communication locale des centres régionaux de consultation.

Terre-Neuve et Labrador	1-800-563-4255
Nouvelle-Écosse, Nouveau-Brunswick et Île-du-Prince-Édouard	1-800-565-7192
Québec	1-800-361-2831
Ontario	1-800-263-1136
Manitoba	1-800-542-3404
Saskatchewan	1-800-667-7164
Alberta	1-800-282-3907
Sud de l'Alberta	1-800-472-9708
Colombie-Britannique (sud et centrale)	1-800-663-1551
Yukon et nord de la C.-B. (territoire desservi par la NorthwTel Inc.)	Zénith 0-8913
Territoires du Nord-Ouest (territoire desservi par la NorthwTel Inc.)	Appelez à frais virés au 403-495-3028

## Comment commander les publications

On peut se procurer cette publication et les autres publications de Statistique Canada auprès des agents autorisés et des autres librairies locales, par l'entremise des bureaux locaux de Statistique Canada, ou en écrivant à la Section des ventes des publications, Statistique Canada, Ottawa, K1A 0T6.

1(613)951-7277

Numéro du télécopieur 1(613)951-1584

Commandes: 1-800-267-6677 (sans frais partout au Canada)

Toronto  
Carte de crédit seulement (973-8018)



Statistics Canada

Education, Culture and Tourism Division  
Elementary-Secondary Education Section

## Minority and second language education, elementary and secondary levels

1989-90

Statistique Canada

Division de l'éducation, de la culture et du tourisme  
Section de l'enseignement élémentaire et secondaire

## Langue de la minorité et langue seconde dans l'enseignement, niveaux élémentaire et secondaire

1989-90

Published by authority of the Minister responsible for Statistics Canada

© Minister of Industry, Science and Technology, 1991

All rights reserved. No part of this publication may be reproduced, stored in a retrieval system or transmitted in any form or by any means, electronic, mechanical, photocopying, recording or otherwise without prior written permission from Chief, Author Services, Publications Division, Statistics Canada, Ottawa, Ontario, Canada K1A 0T6.

December 1991

Price: Canada: \$26.00  
United States: US\$31.00  
Other Countries: US\$36.00

Catalogue 81-257

ISBN 0706-3717

Ottawa

Publication autorisée par le ministre responsable de Statistique Canada

© Ministre de l'Industrie, des Sciences et de la Technologie, 1991

Tous droits réservés. Il est interdit de reproduire ou de transmettre le contenu de la présente publication, sous quelque forme ou par quelque moyen que ce soit, enregistrement sur support magnétique, reproduction électronique, mécanique, photographique, ou autre, ou de l'emmagasiner dans un système de recouvrement, sans l'autorisation écrite préalable du Chef, Services aux auteurs, Division des publications, Statistique Canada, Ottawa, Ontario, Canada K1A 0T6.

Decembre 1991

Prix : Canada : 26 \$  
États-Unis : 31 \$ US  
Autres pays : 36 \$ US

Catalogue 81-257

ISBN 0706-3717

Ottawa

## Symbols

The following standard symbols are used in Statistics Canada publications:

- .. figures not available.
- ... figures not appropriate or not applicable.
- nil or zero.
- amount too small to be expressed.
- P preliminary figures.
- r revised figures.
- x confidential to meet secrecy requirements of the Statistics Act.

## Acknowledgement

This publication was prepared in the Education, Culture and Tourism Division under the direction of:

- **K.K. Campbell**, Director,
- **K. Bennett**, Assistant Director for Education,
- **J. Seidle**, Chief, Elementary-Secondary Education Section.

The paper used in this publication meets the minimum requirements of American National Standard for Information Sciences – Permanence of Paper for Printed Library Materials, ANSI Z39.48 – 1984.



## Signes conventionnels

Les signes conventionnels suivants sont employés uniformément dans les publications de Statistique Canada:

- .. nombres indisponibles.
- ... n'ayant pas lieu de figurer.
- néant ou zéro.
- nombres infimes.
- P nombres provisoires.
- r nombres rectifiés.
- x confidentiel en vertu des dispositions de la Loi sur la statistique relatives au secret.

## Remerciements

Cette publication a été rédigée dans la Division de l'éducation, de la culture et du tourisme sous la direction de:

- **K.K. Campbell**, directrice,
- **K. Bennett**, directeur adjoint pour l'éducation,
- **J. Seidle**, chef, Section de l'enseignement élémentaire et secondaire.

Le papier utilisé dans la présente publication répond aux exigences minimales de l'"American National Standard for Information Sciences" – "Permanence of Paper for Printed Library Materials", ANSI Z39.48 – 1984.



## Table of Contents

	Page
<b>Highlights</b>	5
<b>Minority Language Instruction</b>	
Minority Language Education (French) Outside Quebec	6
Minority Language Education (English) In Quebec	6
<b>Second Language Instruction</b>	
Second Language French Programmes Outside Quebec	7
French Immersion Programmes Outside Quebec	10
Second Language English Programmes in Quebec	11
French Immersion Programmes in Quebec	11
<b>Figure</b>	
I. Students Enrolled in French Programmes as a Percentage of All Students (Excluding Quebec), 1970-71, 1980-81 and 1989-90	7
II. Participation Rates by Level, Second Language Programmes (Excluding Quebec), 1970-71, and 1976-77 to 1989-90	8
III. French Immersion Enrolment by Grade (Excluding Quebec), 1983-84 and 1989-90	10
<b>Table</b>	
1. Summary Statistics on Language Programmes, by Province and Level, 1989-90	15
2. Number of Public Schools Offering Language Programmes, by Province and Level, 1989-90	16
3. Minority Language Education, by Province and Level, 1989-90	18
4. Second Language Programmes, by Province and Level, 1970-71 and 1989-90	20
5. Regular Second Language Programme, by Province and Grade, 1989-90	22

## Table des matières

	Page
<b>Faits saillants</b>	5
<b>Enseignement dans la langue de la minorité</b>	
Enseignement dans la langue de la minorité (français) à l'extérieur du Québec	6
Enseignement dans la langue de la minorité (anglais) au Québec	6
<b>Enseignement de la langue seconde</b>	
Programmes d'enseignement du français, langue seconde, à l'extérieur du Québec	7
Programmes d'immersion en français à l'extérieur du Québec	10
Programmes d'enseignement de l'anglais langue seconde, au Québec	11
Programmes d'immersion en français au Québec	11
<b>Figure</b>	
I. Élèves inscrits dans les programmes français comme pourcentage de tous les élèves (autres que le Québec), 1970-71, 1980-81 et 1989-90	7
II. Taux de participation selon le niveau, programmes de la langue seconde (autres que le Québec), 1970-71, et 1976-77 à 1989-90	8
III. Effectifs par année, immersion en français (autres que le Québec), 1983-84 et 1989-90	10
<b>Tableau</b>	
1. Statistiques sommaires sur les programmes de langue, selon la province et le niveau, 1989-90	15
2. Nombre d'écoles publiques offrant des programmes de langues, selon la province et le niveau, 1989-90	16
3. Enseignement dans la langue de la minorité, selon la province et l'année d'études 1989-90	18
4. Programmes de la langue seconde, selon la province et le niveau, 1970-71 et 1989-90	20
5. Cours normal de la langue seconde, selon la province et l'année d'études, 1989-90	22

## Table of Contents – Concluded

	Page
<b>Table – Continued</b>	
6. Second Language Immersion Programme, by Province and Grade, 1989-90	24
7. Total Second Language Programmes, by Province and Grade, 1989-90	26
8. Historical Statistics on Enrolment and Language Programmes in Public Schools, 1970-71, and 1977-78 to 1985-86	28
9. Historical Statistics on Enrolment and Language Programmes in Public Schools, 1986-87 to 1989-90	31
10. Participation Rates in Second Language Programmes in Public Schools, by Province and Level, 1970-71, and 1977-78 to 1989-90	32
11. Historical Statistics on French Immersion Programmes (Excluding Quebec), 1980-81 to 1989-90	34
12. Historical Statistics on French Instructional Programmes in Alberta, 1976-77 to 1982-83 *	36
<b>Appendix</b>	
General Notes	39
Method	39
Definitions	40
Changes in Concepts and Definitions	41
Other Publications on Education from Statistics Canada	42

## Table des matières – fin

	Page
<b>Tableau – suite</b>	
6. Programme d'immersion dans la langue seconde, selon la province et l'année d'études, 1989-90	24
7. Programmes totaux de la langue seconde, selon la province et l'année d'études, 1989-90	26
8. Statistiques chronologiques des effectifs et des programmes de langue dans les écoles publiques, 1970-71, et 1977-78 à 1985-86	28
9. Statistiques chronologiques des effectifs et des programmes de langue dans les écoles publiques, 1986-87 à 1989-90	31
10. Taux de participation dans les programmes de la langue seconde, dans les écoles publiques, selon la province et le niveau, 1970-71, et 1977-78 à 1989-90	32
11. Statistiques chronologiques des programmes d'immersion en français (autres que le Québec), 1980-81 à 1989-90	34
12. Statistiques chronologiques des programmes d'enseignement en français en Alberta, 1976-77 à 1982-83	36
<b>Appendice</b>	
Notes générales	39
Méthode	39
Définitions	40
Changement de concepts et définitions	41
Autres publications sur l'éducation de Statistique Canada	42

## Highlights

- In 1989-90, more than half of students in English schools outside Quebec were enrolled in second language French programmes, up from one-third in 1970-71. This represents an increase of 519,000 second language students over a period when eligible elementary-secondary school enrolment declined by 267,000 students.
- Two million students attending English schools were enrolled in second language French courses (regular and immersion) in 1989-90.
- Typically, 1989-90 participation rates in second language programmes were lowest in Grades 1 and 2 and rose steadily in successive grades peaking in the late elementary or early secondary years.
- In 1970-71, there were virtually no French immersion students outside Quebec; by 1989-90, 12% of all students enrolled in second language programmes were registered in immersion programmes.
- The number of French immersion programmes and enrolment in these programmes have grown simultaneously, the latter increasing annually by between 10% and 20% in the years from 1983-84 to 1988-89. Although the 1989-90 growth rate of 6% did not reach double-digit levels, nearly 7% of students in English schools outside Quebec were enrolled in French immersion programmes in 1989-90, up from 6% in 1988-89.
- Overall, from 1970-71 to 1989-90, enrolment in minority language programmes dropped 21% (from 196,000 to 155,000).
- Enrolment in English schools in Quebec has decreased steadily, dropping 58% from 249,000 in 1970-71 to 103,000 in 1989-90.

## Faits saillants

- En 1989-90 plus de 50% des élèves des écoles anglaises, à l'extérieur du Québec, étaient inscrits aux programmes de français langue seconde; la proportion correspondante en 1970-71 était un tiers. Ceci représente une augmentation de 519,000 élèves inscrits à la langue seconde durant une période où l'effectif admissible au niveau élémentaire-secondaire a diminué de 267,000 étudiants.
- Deux millions d'élèves fréquentant les écoles de langue anglaise étaient inscrits aux programmes d'enseignement du français comme langue seconde (cours normal et immersion) en 1989-90.
- En général, les taux de participation enregistrés en 1989-90 au chapitre des programmes d'enseignement de la langue seconde étaient le plus bas en 1<sup>re</sup> et 2<sup>e</sup> année et augmentaient régulièrement d'une année d'études à l'autre pour atteindre leur plus aux dernières années du primaire ou aux premières années du secondaire.
- En 1970-71, l'effectif en immersion français à l'extérieur du Québec était quasi inexistant. En 1989-90, 12% des élèves inscrits en langue seconde étaient inscrits aux programmes d'immersion.
- Le nombre de programmes d'immersion en français ainsi que les inscriptions dans ces programmes ont augmenté simultanément, la hausse annuelle de ce dernier variant entre 10% et 20% entre 1983-84 et 1988-89. Bien que le taux d'accroissement de 6% en 1989-90 n'ait pas atteint le niveau des deux chiffres, près de 7% des élèves des écoles anglaises à l'extérieur du Québec étaient inscrits aux programmes d'immersion en français; une hausse par rapport au 6% enregistré en 1988-89.
- Dans l'ensemble, l'effectif inscrit aux programmes d'enseignement dans la langue de la minorité est tombé de 21% (de 196,000 à 155,000) entre 1970-71 et 1989-90.
- Les effectifs des écoles anglaises au Québec n'ont cessé de diminuer, passant de 249,000 en 1970-71 à 103,000 en 1989-90, une baisse de 58%.

## Minority Language Instruction

### Minority Language Education (French) Outside Quebec

- Overall, from 1970-71 to 1989-90, enrolment in minority language programmes dropped 21% (from 196,000 to 155,000). Since 1986-87, however, slight increases (about 1% annually) have occurred. The upturn is attributable primarily to enrolment increases in Ontario. In 1989-90, Nova Scotia and Alberta showed substantial growth (10% and 15%, respectively).
- In general, students from pre-elementary to Grade 8 spent between 84% and 100% of the school week studying in French. Students in Grade 9 and over received French instruction between 65% and 75% of their school week.
- Students in New Brunswick, British Columbia and Yukon spent the largest amount of their time studying in French: equal to at least the national average of 87% of the school week.
- In 1989-90, more than 500 schools offered minority language programmes and served 155,500 students (up 1,200 from the previous year).

### Minority Language Education (English) in Quebec

- Enrolment in English schools in Quebec has decreased steadily since 1970-71, from 249,000 to 103,000 in 1989-90 (-58%). This decline has been brought about by a number of factors, including an overall reduction in the size of the school-age population and legislation requiring non-English mother tongue students to attend French schools.
- Approximately 8% of the total elementary-secondary enrolment in Quebec had English as its mother tongue, while about 10% of Quebec's students received their instruction in English.

## Enseignement dans la langue de la minorité

### Enseignement dans la langue de la minorité (français) à l'extérieur du Québec

- Dans l'ensemble, l'effectif inscrit aux programmes d'enseignement dans la langue de la minorité est tombé de 21% (de 196,000 à 155,000) entre 1970-71 et 1989-90. Cependant, depuis 1986-87 il y a une progression légère (à-peu-près 1% par année) attribuable pour la plus part à des hausses en Ontario. En 1989-90, on a constaté des augmentations significatives à la Nouvelle-Écosse et en Alberta (de 10% et 15%, respectivement).
- En général, les étudiants du préscolaire à la 8<sup>e</sup> année consacraient entre 84% et 100% de la semaine scolaire à l'enseignement en français. Par contre, ceux de la 9<sup>e</sup> année et plus consacraient entre 65% et 75% de la semaine scolaire à l'enseignement en français.
- Les élèves au Nouveau-Brunswick, en Colombie-Britannique et au Yukon consacraient la plus grande partie de leur temps à étudier le français; ce qui est égal ou supérieur à la moyenne nationale de 87% de la semaine scolaire.
- En 1989-90, plus de 500 écoles ont offert l'enseignement dans la langue de la minorité, tandis que 155,500 d'élèves ont été inscrit à ce programme, une progression de 1,200 d'élèves par rapport à l'année précédente.

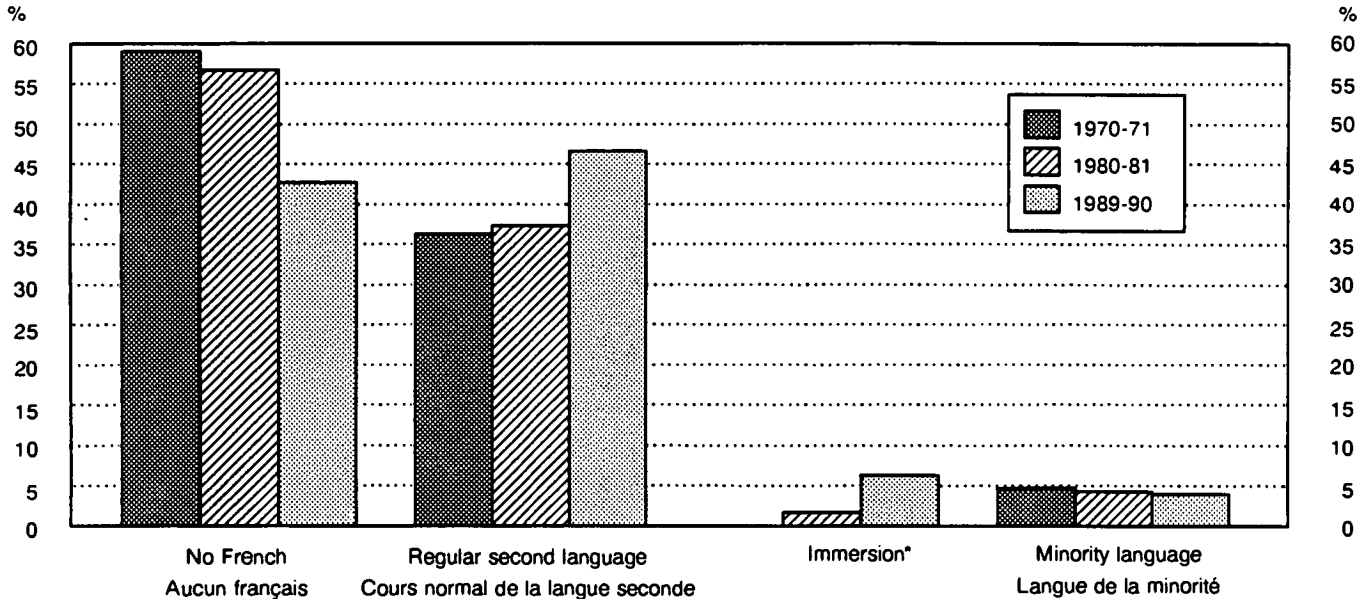
### Enseignement dans la langue de la minorité (anglais) au Québec

- Au Québec, l'effectif dans les écoles anglaises n'a cessé de diminuer depuis 1970-71, pour passer de 249,000 à 103,000 en 1989-90 (-58%). Ce recul est attribuable à plusieurs facteurs, dont la réduction globale de la taille de la clientèle d'âge scolaire et des dispositions législatives exigeant des étudiants n'ayant pas l'anglais comme langue maternelle de fréquenter les écoles de langue française.
- Environ 8% des effectifs scolaire des niveaux élémentaire et secondaire au Québec ont eu l'anglais comme langue maternelle, tandis que 10% de l'effectif scolaire du Québec a reçu son enseignement en anglais.



Figure I

Students Enrolled in French Programmes as a Percentage of all Students (excluding Quebec), 1970-71, 1980-81 and 1989-90



\*No immersion programmes existed in 1970-71.

Figure I

Élèves inscrits dans les programmes français comme un pourcentage de toutes élèves (autres que le Québec), 1970-71, 1980-81 et 1989-90

\*Aucun programmes en immersion existait en 1970-71.

## Second Language Instruction

### Second Language French Programmes Outside Quebec

- Just under two million students attending English schools were enrolled in second language French courses (regular and immersion) in 1989-90. This represents an increase of 35% since 1970-71 and 3% over the previous year. In contrast, since 1970-71, total enrolment in English public schools outside Quebec decreased nearly 8% (from 4.1 million to 3.8 million).
- Second language French programmes were offered in over three-fourths of public schools in 1989-90.
- Since 1970-71, participation at the elementary level has been increasing, so that by 1989-90 the rate had risen 32 percentage points (from 29% to 61%).
- In 1970-71, participation rates in second language French programmes at the elementary level exceeded 30% in only New Brunswick and Ontario. By 1989-90, all provinces had rates higher than 30%; in fact, provinces east of Alberta had rates exceeding 50%.

## Enseignement de la langue seconde

### Programmes d'enseignement du français, langue seconde, à l'extérieur du Québec

- Presque deux millions d'élèves fréquentant les écoles de langue anglaise étaient inscrits aux programmes d'enseignement du français comme langue seconde (cours normal et immersion) en 1989-90. Cela représente une hausse de 35% depuis 1970-71 et de 3% par rapport à l'année précédente. Par opposition, pour la même période, l'effectif total dans les écoles publiques anglaises à l'extérieur du Québec a diminué de près de 8% (de 4.1 millions à 3.8 millions).
- En 1989-90, plus de 75% des écoles publiques offraient des programmes d'enseignement du français langue seconde.
- Depuis 1970-71, la participation au niveau élémentaire ne cesse d'augmenter de sorte qu'en 1989-90, le taux avait atteint 32 points de pourcentage (passant de 29% à 61%).
- En 1970-71, les taux de participation aux programmes d'enseignement de la langue seconde au niveau primaire on dépassé 30% au Nouveau-Brunswick et en Ontario seulement. En 1989-90, toutes les provinces ont enregistré des taux supérieurs à 30%; aussi, les provinces à l'est de l'Alberta ont enregistré des taux supérieurs à 50%.

- Only in Alberta have participation rates remained stable since 1970-71; the other provinces experienced increases ranging from 33 to over 50 percentage points.
- Unlike at the elementary level, participation rates for the secondary level have not shown the same growth. Between 1970-71 and 1983-84, participation rates declined nearly every year, so that by 1983-84 the rate had decreased by 16 percentage points (from 56% to 40%). Since 1983-84, participation has been increasing slowly, reaching 47% in 1989-90.

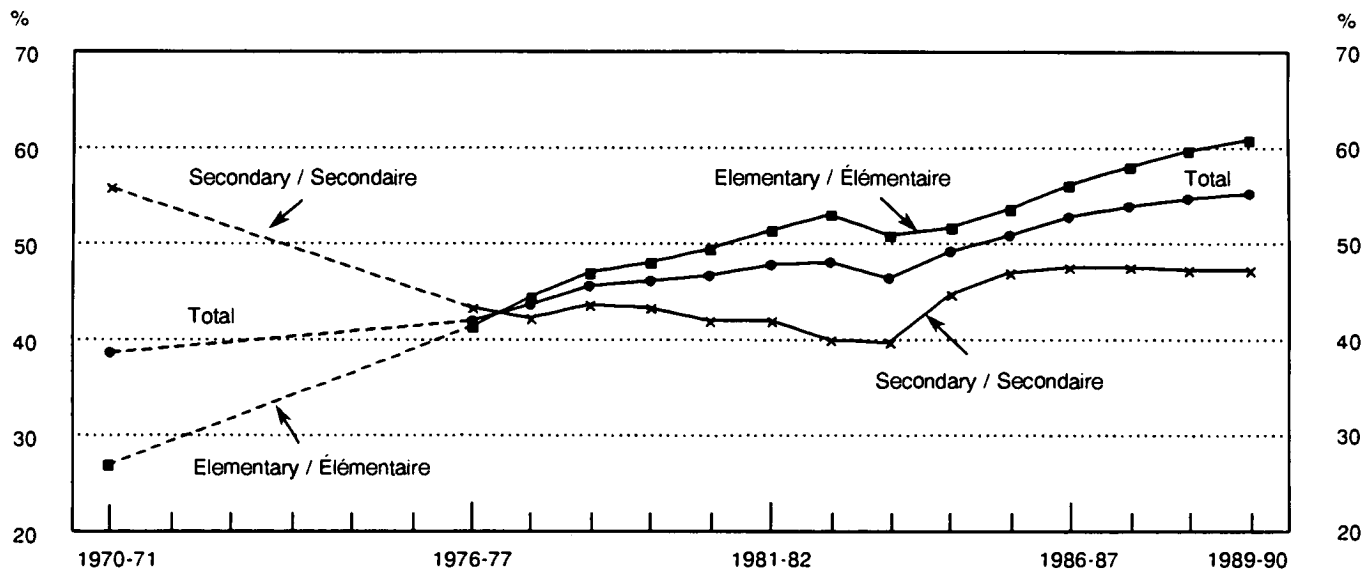
- Seule l'Alberta a connu des taux de participation relativement stables depuis 1970-71; les autres provinces ont affiché des augmentations variant de 33 à plus de 50 points de pourcentage.
- Contrairement au niveau élémentaire, les taux de participation au niveau secondaire n'ont pas démontré la même évolution. Entre 1970-71 et 1983-84, les taux de participation ont diminué pratiquement chaque année, à tel point qu'en 1983-84 la diminution était de 16 points de pourcentage (de 56% à 40%). Depuis 1983-84, la participation a augmenté lentement, atteignant 47% en 1989-90.

Figure II

**Participation Rates by Level, Second Language Programmes (excluding Quebec), 1970-71 and 1976-77 to 1989-90**

Figure II

**Taux de participation selon le niveau, programmes de la langue seconde (autres que le Québec), 1970-71 et 1976-77 à 1989-90**



Data from 1971-72 to 1975-76 are interpolated.

Les numéros de 1971-72 à 1975-76 sont interpolés.

- Although the participation rates at the secondary level are now increasing, only Alberta has reached the peaks attained in 1970-71; the extent of overall declines elsewhere varied from two percentage points in Nova Scotia to 16 percentage points in Prince Edward Island.
- Typically, 1989-90 participation rates in second language programmes were lowest in Grades 1 and 2 and rose steadily in successive grades, to a high in the late elementary or early secondary years. Thereafter, participation declined in each subsequent grade. By the last year of secondary school, the participation rates ranged from 12% (Newfoundland) to 35% (Nova Scotia).

- Bien que les taux de participation au niveau secondaire augmentent, seule l'Alberta a atteint le sommet de 1970-71; pour les autres provinces le degré de diminution générale s'étendait de deux points en Nouvelle-Écosse à 16 points à l'Île-du-Prince-Édouard.
- En général, les taux de participation enregistrés en 1989-90 au chapitre des programmes d'enseignement de la langue seconde étaient le plus bas en 1<sup>re</sup> et 2<sup>e</sup> année et augmentaient régulièrement d'une année d'études à l'autre pour atteindre leur plus haut aux dernières années du primaire ou aux premières années du secondaire. Par la suite, le taux de participation diminuait successivement à chaque année d'études. À la dernière année du niveau secondaire, l'écart du taux de participation variait de 12% (Terre-Neuve) à 35% (Nouvelle-Écosse).

- The largest decrease in participation has tended to occur between Grades 9 and 10 (from 73% to 48%, respectively).
- Except in Alberta and the Northwest Territories, participation rates were sustained at 50% or more for at least six consecutive grades.

- La plus grande diminution (passant de 73% à 48% respectivement) au niveau des taux de participation a tendance à se produire entre la 9<sup>e</sup> et la 10<sup>e</sup> année.
- Exception faite de l'Alberta et des Territoires du Nord-Ouest, les taux de participation s'étaient maintenus à 50% ou plus pour au moins six années d'études consécutives.

Text Table 1.

**Grade Proportions and Per Cent of School Week in French Immersion (Excluding Quebec), 1989-90**

Tableau Explicatif 1.

**Proportions des années d'études et pourcentage de la semaine scolaire dans les programmes d'immersion en français (autres que le Québec), 1989-90**

Grade	Per cent of total immersion enrolment	Average per cent of school week
Année d'études	Pourcentage de l'effectif total du programme d'immersion	Pourcentage moyen de la semaine scolaire
K. - M.	11.6	87
1	11.5	85
2	10.4	84
3	9.4	80
4	8.9	73
5	8.6	66
6 and special - et spéciale	8.1	64
7	8.8	60
8	7.4	57
9	6.0	46
10-13 and special - et spéciale	9.3	36
<b>Total</b>	<b>100.0</b>	<b>68</b>

Figure III

**French Immersion Enrolment by Grade  
(excluding Quebec), 1983-84 and 1989-90**

Enrolment (thousands)

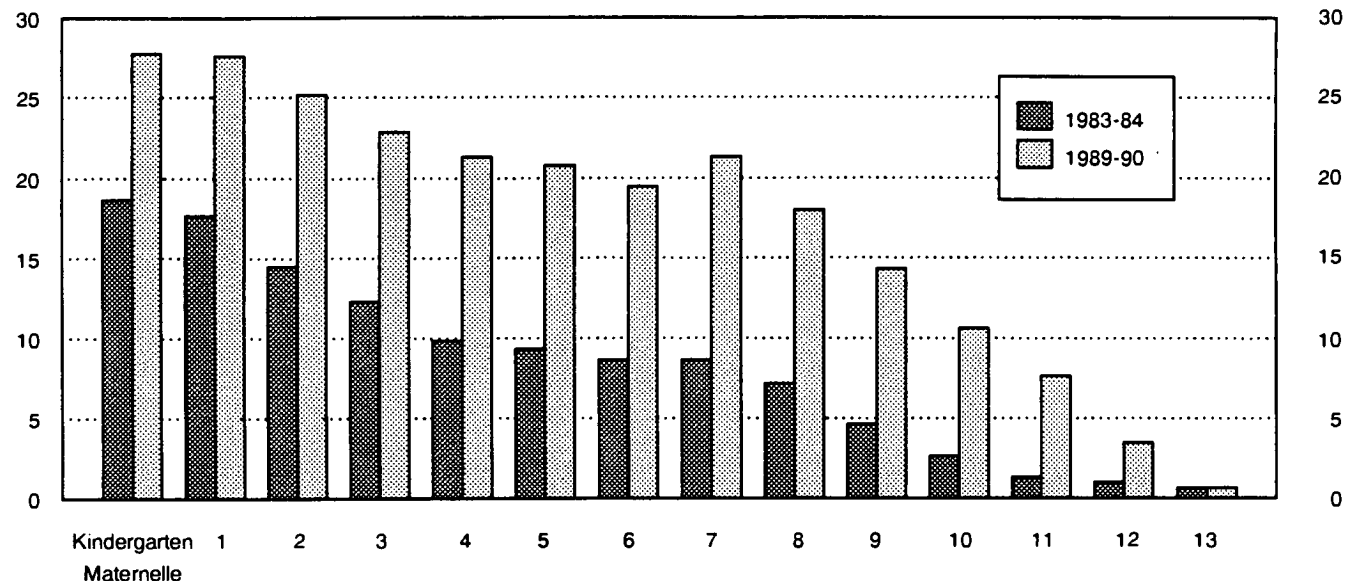


Figure III

**Effectifs par année, immersion en français (autres  
que le Québec), 1983-84 et 1989-90**

Effectifs (milliers)

**French Immersion Programmes Outside  
Quebec**

- The number of French immersion programmes and enrolment in these programmes have grown simultaneously, the latter increasing annually by between 10% and 20% from 1983-84 to 1988-89. However, the growth in 1989-90 (5.8%), while still substantial, is down from an increase of 11.9% in the previous year. In 1989-90, only the territories did not offer these programmes for all grades at the elementary and secondary levels.
- In 1989-90, 1,860 schools (16% of public schools) offered French immersion programmes.
- In 1989-90, 241,000 students were in immersion programmes, an increase of 13,100 students over the previous year. New Brunswick was the only province to register a decline in immersion enrolments (-2.2%), while Ontario and Alberta, at 5% each, had increases which were slightly below the national rate. Gains elsewhere ranged from 7% in British Columbia to 23% in Nova Scotia.

**Programmes d'immersion en français à l'extérieur du  
Québec**

- Le nombre de programmes d'immersion en français ainsi que les inscriptions dans ces programmes ont augmenté simultanément, la hausse annuelle de ce dernier variant entre 10% et 20% de 1983-84 à 1988-89. En 1989-90, on a constaté une hausse (5.8%) qui est toujours substantielle mais moindre que celui de l'année précédente (11.9%). Dans la même année, seuls les territoires n'offraient pas de tels programmes pour toutes les années des niveaux primaire et secondaire.
- Le nombre d'écoles offrant des programmes d'immersion en français était de 1,860, ce qui représente 16% des écoles publiques en 1989-90.
- En 1989-90, 241,000 étudiants étaient inscrits aux programmes d'immersion, ce qui représente une augmentation de 13,100 étudiants par rapport à l'année précédente. Seul le Nouveau-Brunswick a enregistré une baisse (-2.2%), tandis que l'Ontario et l'Alberta connaissaient des augmentations (5% chacun) légèrement sous la moyenne nationale. Ailleurs, les gains ont varié entre 7% dans la Colombie-Britannique à 23% dans la Nouvelle-Écosse.

## Second Language English Programmes in Quebec

- In Quebec, English is compulsory for all students in the French school system from Grade 4 through to graduation. A number of schools in the French system offer English before Grade 4. Data for these schools are not available, and estimates are not made.

## French Immersion Programmes in Quebec

- The province of Quebec offered French immersion to nearly 29,000 students in 1989-90. The enrolment recorded in such programmes has increased dramatically since 1980-81, due to improved reporting as well as an increase in provincial funding for these programmes.

### Text Table II.

#### Summary Statistics on French Immersion Programmes (Excluding Quebec), 1989-90

Province	Number of schools offering immersion	Enrolments in immersion	Per cent of school week	Grades offering immersion
	Nombre d'écoles offrant des programmes d'immersion	Effectifs des programmes d'immersion	Pourcentage de la semaine scolaire	Années dans lesquelles l'immersion est offert
Newfoundland - Terre-Neuve	36	4,036	63	K.-12 - M.-12
Prince Edward Island - Île-du-Prince-Édouard	26	3,460	59	1-12
Nova Scotia - Nouvelle-Écosse	68	5,283	68	P.-12
New Brunswick - Nouveau-Brunswick	108	16,091	60	1-12 - 1-12
Ontario	1,100 <sup>1</sup>	129,719	63	K.-13 - M.-13
Manitoba	93	19,024	76	K.-12 - M.-12
Saskatchewan	74	10,556	80	K.-12 - M.-12
Alberta	155	26,227	76	K.-12 - M.-12
British Columbia - Colombie-Britannique	195	25,938	80	K.-11 - M.-11
Yukon	2	368	85	K.-9 - M.-9
Northwest Territories - Territoires du Nord-Ouest	3	393	79	K.-9 - M.-9
<b>Total</b>	<b>1,860<sup>1</sup></b>	<b>241,095</b>	<b>68</b>	...

<sup>1</sup> Estimate.

<sup>1</sup> Estimation.

## Programmes d'enseignement de l'anglais, langue seconde, au Québec

- Au Québec, l'anglais est obligatoire pour tous les étudiants du système scolaire français à partir de la 4<sup>e</sup> année jusqu'à l'obtention du diplôme. Certaines conseils des écoles du système français offrent l'enseignement de l'anglais avant la 4<sup>e</sup> année. Les données concernant ces écoles ne sont pas disponibles, et aucune estimation n'est établie à ce chapitre.

## Programmes d'immersion en français au Québec

- La province de Québec a donné des cours d'immersion en français à presque 29,000 étudiants en 1989-90. L'effectif de ces programmes où on a observé la hausse la plus remarquable depuis 1980-81, est causée par l'amélioration des rapports ainsi que par une augmentation des fonds pour le Québec.

### Tableau Explicatif II.

#### Statistiques sommaires sur les programmes d'immersion en français (autres que le Québec), 1989-90



**Statistical Tables**

**Tableaux statistiques**





**Table 1**  
**Summary Statistics on Language Programmes, by**  
**Province and Level, 1989-90**

**Tableau 1**  
**Statistiques sommaires sur les programmes de langue,**  
**selon la province et le niveau, 1989-90**

Province and level Province et niveau	Minority language programmes		Second language programmes					
	Programmes de la langue de la minorité		Programmes de la langue seconde					
			Regular		Immersion		Total	
	Enrolment	Per cent of school week	Enrolment	Per cent of school week	Enrolment	Per cent of school week	Enrolment	Per cent of school week
Effectif	Pourcentage de la semaine scolaire	Effectif	Pourcentage de la semaine scolaire	Effectif	Pourcentage de la semaine scolaire	Effectif	Pourcentage de la semaine scolaire	
<b>Newfoundland - Terre-Neuve:</b>								
K.-6 - M.-6	150	86	35,447	8	2,880	71	38,327	13
7-12	54	81	36,674	11	1,156	42	37,830	12
<b>Total</b>	<b>204</b>	<b>85</b>	<b>72,121</b>	<b>9</b>	<b>4,036</b>	<b>63</b>	<b>76,157</b>	<b>12</b>
<b>Prince Edward Island - Île-du-Prince-Édouard:</b>								
K.-6 - M.-6	325	91	5,621	9	1,747	79	7,368	26
7-12	217	80	6,358	12	1,713	38	8,071	18
<b>Total</b>	<b>542</b>	<b>86</b>	<b>11,979</b>	<b>11</b>	<b>3,460</b>	<b>59</b>	<b>15,439</b>	<b>22</b>
<b>Nova Scotia - Nouvelle-Écosse:</b>								
P.-6	2,206	88	45,450	8	2,446	83	47,896	12
7-12	1,349	50	50,309	13	2,837	54	53,146	15
<b>Total</b>	<b>3,555</b>	<b>73</b>	<b>95,759</b>	<b>11</b>	<b>5,283</b>	<b>68</b>	<b>101,042</b>	<b>14</b>
<b>New Brunswick - Nouveau-Brunswick:</b>								
K.-6 - M.-6	22,686	93	34,362	11	6,572	80	40,934	22
7-12	22,257	87	26,342	15	9,519	46	35,861	23
<b>Total</b>	<b>44,943</b>	<b>90</b>	<b>60,704</b>	<b>12</b>	<b>16,091</b>	<b>60</b>	<b>76,795</b>	<b>22</b>
<b>Ontario:</b>								
K.-8 - M.-8	69,822	92	728,791	13	109,483	68	838,274	19
9-13	25,527	68	223,137	13	20,236	35	243,373	14
<b>Total</b>	<b>95,349</b>	<b>86</b>	<b>951,928</b>	<b>13</b>	<b>129,719</b>	<b>63</b>	<b>1,081,647</b>	<b>18</b>
<b>Manitoba:</b>								
K.-6 - M.-6	3,023	82	50,371	10	14,039	79	64,410	25
7-12	2,281	75	40,752	13	4,985	65	45,737	19
<b>Total</b>	<b>5,304</b>	<b>79</b>	<b>91,123</b>	<b>11</b>	<b>19,024</b>	<b>76</b>	<b>110,147</b>	<b>22</b>
<b>Saskatchewan:</b>								
K.-6 - M.-6	885	87	59,662	7	8,499	85	68,161	17
7-12	188	80	46,683	10	2,057	58	48,740	12
<b>Total</b>	<b>1,073</b>	<b>86</b>	<b>106,345</b>	<b>8</b>	<b>10,556</b>	<b>80</b>	<b>116,901</b>	<b>15</b>
<b>Alberta:</b>								
K.-6 - M.-6	1,586	87	71,759	9	20,070	81	91,829	25
7-12	752	69	83,754	11	6,157	58	89,911	14
<b>Total</b>	<b>2,338</b>	<b>81</b>	<b>155,513</b>	<b>10</b>	<b>26,227</b>	<b>76</b>	<b>181,740</b>	<b>20</b>
<b>British Columbia - Colombie-Britannique:</b>								
K.-7 - M.-7	1,783	94	107,899	12	21,717	87	129,616	25
8-12	312	45	92,667	12	4,221	43	96,888	14
<b>Total</b>	<b>2,095</b>	<b>87</b>	<b>200,566</b>	<b>12</b>	<b>25,938</b>	<b>80</b>	<b>226,504</b>	<b>20</b>
<b>Yukon:</b>								
K.-7 - M.-7	49	100	1,984	7	331	89	2,315	18
8-12	3	100	930	11	37	50	967	13
<b>Total</b>	<b>52</b>	<b>100</b>	<b>2,914</b>	<b>8</b>	<b>368</b>	<b>85</b>	<b>3,282</b>	<b>17</b>
<b>Northwest Territories - Territoires du Nord-Ouest:</b>								
K.-6 - M.-6	-	-	2,429	7	311	78	2,740	15
7-12	-	-	1,470	10	82	84	1,552	14
<b>Total</b>	<b>-</b>	<b>-</b>	<b>3,899</b>	<b>8</b>	<b>393</b>	<b>79</b>	<b>4,292</b>	<b>15</b>
<b>Total:</b>								
<b>Elementary - Élémentaire</b>	<b>102,515</b>	<b>92</b>	<b>1,143,775</b>	<b>12</b>	<b>188,095</b>	<b>74</b>	<b>1,331,870</b>	<b>20</b>
<b>Secondary - Secondaire</b>	<b>52,940</b>	<b>76</b>	<b>609,076</b>	<b>12</b>	<b>53,000</b>	<b>45</b>	<b>662,076</b>	<b>15</b>
<b>Total</b>	<b>155,455</b>	<b>87</b>	<b>1,752,851</b>	<b>12</b>	<b>241,095</b>	<b>68</b>	<b>1,993,946</b>	<b>18</b>
<b>Québec:</b>								
K.-6 - M.-6	58,548	..	257,269	9 <sup>1</sup>	-	-	257,269	9 <sup>1</sup>
7-11	44,941	..	340,338	14 <sup>1</sup>	-	-	340,338	14 <sup>1</sup>
<b>Total</b>	<b>103,489</b>	<b>..</b>	<b>597,607</b>	<b>12<sup>1</sup></b>	<b>-</b>	<b>-</b>	<b>597,607</b>	<b>12<sup>1</sup></b>

<sup>1</sup> Estimate. - Estimation.

**Table 2**  
**Number of Public Schools Offering Language**  
**Programmes, by Province and Level, 1989-90**

**Tableau 2**  
**Nombre d'écoles publiques offrant des programmes de**  
**langue, selon la province et le niveau, 1989-90**

Province and level	Total number of public schools <sup>1</sup>	Regular second language only	Immersion <sup>2</sup>	Minority language only	Other combinations <sup>3</sup>	No language programmes
Province et niveau	Nombre total d'écoles publiques <sup>1</sup>	Cours normal de la langue seconde seulement	Immersion <sup>2</sup>	Langue de la minorité seulement	Autres combinaisons <sup>3</sup>	Aucun programme de langue
<b>Newfoundland - Terre-Neuve:</b>						
Elementary - Élémentaire	209	166	15	1	3	24
Secondary - Secondaire	131	117	11	-	1	2
Elementary-secondary - Élémentaire-secondaire	203	164	6	1	-	32
<b>Total</b>	<b>543</b>	<b>447</b>	<b>32</b>	<b>2</b>	<b>4</b>	<b>58</b>
<b>Prince Edward Island - Île-du-Prince-Édouard:</b>						
Elementary - Élémentaire	25	14	11	-	-	-
Secondary - Secondaire	19	3	13	-	1	2
Elementary-secondary - Élémentaire-secondaire	24	21	1	2	-	-
<b>Total</b>	<b>68</b>	<b>38</b>	<b>25</b>	<b>2</b>	<b>1</b>	<b>2</b>
<b>Nova Scotia - Nouvelle-Écosse:</b>						
Elementary - Élémentaire	310	269	14	4	1	22
Secondary - Secondaire	123	79	35	-	5	4
Elementary-secondary - Élémentaire-secondaire	89	66	15	5	3	-
<b>Total</b>	<b>522</b>	<b>414</b>	<b>64</b>	<b>9</b>	<b>9</b>	<b>26</b>
<b>New Brunswick - Nouveau-Brunswick:</b>						
Elementary - Élémentaire	207	103	31	72	1	-
Secondary - Secondaire	101	21	47	30	-	3
Elementary-secondary - Élémentaire-secondaire	114	39	29	46	-	-
<b>Total</b>	<b>422</b>	<b>163</b>	<b>107</b>	<b>148</b>	<b>1</b>	<b>3</b>
<b>Ontario:<sup>4</sup></b>						
Elementary - Élémentaire	4,005	2,762	566	294	104	279
Secondary - Secondaire	840	263	374	27	14	162
Elementary-secondary - Élémentaire-secondaire	165	19	14	11	-	121
<b>Total</b>	<b>5,010</b>	<b>3,044</b>	<b>954</b>	<b>332</b>	<b>118</b>	<b>562</b>
<b>Manitoba:</b>						
Elementary - Élémentaire	373	249	32	5	25	62
Secondary - Secondaire	52	38	10	-	-	4
Elementary-secondary - Élémentaire-secondaire	281	157	26	15	6	77
<b>Total</b>	<b>706</b>	<b>444</b>	<b>68</b>	<b>20</b>	<b>31</b>	<b>143</b>
<b>Saskatchewan:</b>						
Elementary - Élémentaire	463	335	37	3	11	77
Secondary - Secondaire	44	29	10	-	1	4
Elementary-secondary - Élémentaire-secondaire	387	270	12	3	4	98
<b>Total</b>	<b>894</b>	<b>634</b>	<b>59</b>	<b>6</b>	<b>16</b>	<b>179</b>

See footnote(s) at end of table.  
 Voir note(s) à la fin du tableau.

**Table 2**  
**Number of Public Schools Offering Language**  
**Programmes, by Province and Level, 1989-90 -**  
**Concluded**

**Tableau 2**  
**Nombre d'écoles publiques offrant des programmes de**  
**langue, selon la province et le niveau, 1989-90 - fin**

Province and level	Total number of public schools <sup>1</sup>	Regular second language only	Immersion <sup>2</sup>	Minority language only	Other combinations <sup>3</sup>	No language programmes
Province et niveau	Nombre total d'écoles publiques <sup>1</sup>	Cours normal de la langue seconde seulement	Immersion <sup>2</sup>	Langue de la minorité seulement	Autres combinaisons <sup>3</sup>	Aucun programme de langue
<b>Alberta:</b>						
Elementary - Élémentaire	665	363	53	1	32	216
Secondary - Secondaire	302	223	32	-	6	41
Elementary-secondary - Élémentaire-secondaire	562	291	27	3	10	231
<b>Total</b>	<b>1,529</b>	<b>877</b>	<b>112</b>	<b>4</b>	<b>48</b>	<b>488</b>
<b>British Columbia - Colombie-Britannique:</b>						
Elementary - Élémentaire	1,141	733	133	4	20	251
Secondary - Secondaire	309	199	35	-	12	63
Elementary-secondary - Élémentaire-secondaire	103	64	6	1	4	28
<b>Total</b>	<b>1,553</b>	<b>996</b>	<b>174</b>	<b>5</b>	<b>36</b>	<b>342</b>
<b>Yukon:</b>						
Elementary - Élémentaire	7	6	1	-	-	-
Secondary - Secondaire	2	2	-	-	-	-
Elementary-secondary - Élémentaire-secondaire	16	11	1	1	-	3
<b>Total</b>	<b>25</b>	<b>19</b>	<b>2</b>	<b>1</b>	<b>-</b>	<b>3</b>
<b>Northwest Territories - Territoires du Nord-Ouest:</b>						
Elementary - Élémentaire	14	7	1	-	-	6
Secondary - Secondaire	8	5	1	-	-	2
Elementary-secondary - Élémentaire-secondaire	54	6	1	-	-	47
<b>Total</b>	<b>76</b>	<b>18</b>	<b>3</b>	<b>-</b>	<b>-</b>	<b>55</b>
<b>Total:</b>						
Elementary - Élémentaire	7,419	5,007	894	384	197	937
Secondary - Secondaire	1,931	979	568	57	40	287
Elementary-secondary - Élémentaire-secondaire	1,998	1,108	138	88	27	637
<b>Total</b>	<b>11,348</b>	<b>7,094</b>	<b>1,600</b>	<b>529</b>	<b>264</b>	<b>1,861</b>
<b>Québec:</b>						
Elementary - Élémentaire	1,880	1,585	14	78	100	103
Secondary - Secondaire	520	419	7	55	39	-
Elementary-secondary - Élémentaire-secondaire	197	123	23	33	18	-
<b>Total</b>	<b>2,597</b>	<b>2,127</b>	<b>44</b>	<b>166</b>	<b>157</b>	<b>103</b>

<sup>1</sup> School levels given are as classified by the individual province. In Ontario, Manitoba and Saskatchewan, elementary schools are those having Grades 1-8; in British Columbia and Yukon, elementary schools contain Grades 1-7; in all other provinces elementary schools are those having Grades 1-6 (kindergarten is included if applicable). Secondary schools are therefore the remainder of the grades detailed above. An elementary and secondary school is a combination of the above definitions.

<sup>1</sup> Les niveaux scolaires donnés correspondent à la classification utilisée dans chaque province. Le niveau élémentaire va de la 1<sup>re</sup>-8<sup>e</sup> année en Ontario, au Manitoba et en Saskatchewan, de la 1<sup>re</sup>-7<sup>e</sup> année en Colombie-Britannique et au Yukon, et de la 1<sup>re</sup>-6<sup>e</sup> année dans toutes les autres provinces (la maternelle est incluse s'il y a lieu). Le niveau secondaire comprend donc les autres années d'études. Une école élémentaire-secondaire est une combinaison des définitions ci-dessus.

<sup>2</sup> With or without regular second language programmes.

<sup>2</sup> Avec ou sans les cours normaux de la langue seconde.

<sup>3</sup> Includes minority language and immersion, and all programmes.

<sup>3</sup> Comprend langue de la minorité et immersion, et tous les programmes.

<sup>4</sup> Estimates.

<sup>4</sup> Estimations.

**Table 3**  
**Minority Language Education, by Province and Grade, 1989-90**

Province	Pre- elementary	Grade						Ele- mentary special	Subtotal 1-6 and special	
	Pré- scolaire	1	2	3	4	5	6	Élé- mentaire spéciale	Total partiel 1-6 et spéciale	
No.										
<b>Newfoundland:</b>										
1	Total school enrolment	8,755	9,258	9,230	9,357	9,387	9,741	9,715	454	57,142
2	Minority language enrolment	18	26	20	27	21	29	9	-	132
3	Per cent of school week	48	96	97	86	90	89	86	-	91
<b>Prince Edward Island:</b>										
4	Total school enrolment	-	2,227	2,045	1,981	1,982	1,986	2,001	130	12,352
5	Minority language enrolment	-	76	61	53	46	44	45	-	325
6	Per cent of school week	-	100	100	84	84	84	83	-	91
<b>Nova Scotia:</b>										
7	Total school enrolment	12,604	12,553	12,203	12,210	12,401	12,354	12,043	721	74,485
8	Minority language enrolment	329	346	273	334	305	315	284	20	1,877
9	Per cent of school week	99	100	100	79	78	80	78	79	86
<b>New Brunswick:</b>										
10	Total school enrolment	139	11,063	10,634	10,459	10,587	10,775	10,961	335	64,814
11	Minority language enrolment	-	3,756	3,665	3,667	3,675	3,826	3,897	200	22,686
12	Per cent of school week	-	100	100	92	90	89	89	97	93
<b>Ontario:</b>										
13	Total school enrolment	218,187	134,638	130,045	126,104	125,117	121,512	119,525	35,581	792,522
14	Minority language enrolment	14,168	7,208	7,155	7,100	6,997	6,828	6,470	1,331	43,089
15	Per cent of school week	100	95	95	95	95	85	85	96	92
<b>Manitoba:</b>										
16	Total school enrolment	17,202	15,563	14,864	14,593	14,277	14,277	14,048	1,020	88,642
17	Minority language enrolment	409	456	430	458	412	440	418	-	2,614
18	Per cent of school week	97	87	86	76	77	76	76	-	80
<b>Saskatchewan:</b>										
19	Total school enrolment	16,212	17,301	16,502	15,878	15,643	15,568	15,055	729	96,676
20	Minority language enrolment	141	139	135	137	115	113	105	-	744
21	Per cent of school week	100	94	93	80	80	80	80	-	85
<b>Alberta:</b>										
22	Total school enrolment	34,516	43,103	39,115	36,977	35,455	34,606	33,701	6,953	229,910
23	Minority language enrolment	235	266	253	205	212	213	202	-	1,351
24	Per cent of school week	94	95	99	79	79	79	80	-	86
<b>British Columbia:</b>										
25	Total school enrolment	41,828	42,500	41,410	39,282	38,776	38,146	37,288	3,530	240,932
26	Minority language enrolment	235	259	255	240	235	213	191	-	1,393
27	Per cent of school week	99	97	97	97	91	91	91	-	87
<b>Yukon:</b>										
28	Total school enrolment	501	529	468	462	399	402	350	8	2,618
29	Minority language enrolment	7	6	3	4	11	7	7	-	38
30	Per cent of school week	100	100	100	100	100	100	100	-	100
<b>Total:</b>										
31	Total school enrolment	348,305	288,036	276,245	266,987	264,024	259,138	241,659	49,461	1,660,093
32	Minority language enrolment	15,589	12,512	12,278	12,179	12,057	12,006	11,210	1,551	74,249
33	Per cent of school week	99	96	96	93	92	86	86	96	92
<b>Quebec:</b>										
34	Total school enrolment	91,588	91,807	92,538	95,323	95,459	94,769	92,172	-	562,068
35	Minority language enrolment	8,265	8,406	8,361	8,208	8,471	8,303	8,534	-	50,283
36	Per cent of school week	..	..	..	..	..	..	..	-	..

<sup>1</sup> Includes "ungraded".

<sup>2</sup> Some students under secondary special are defined by the Quebec Ministry of Education as being in an intensive vocational programme or enrolled in supplementary courses.

Tableau 3

## Enseignement dans la langue de la minorité, selon la province et l'année d'études, 1989-90

Année		Grade					Secondary special	Subtotal 7-13 and special	Total	Province	No
7	8	9	10	11	12	13	Secon- daire spéciale	Total partiel 7-13 et spéciale			
<b>Terre-Neuve:</b>											
10,627	10,833	10,848	10,774	9,820	10,762	-	548	64,212	130,109	Clientèle scolaire totale	1
14	16	15	9	-	-	-	-	54	204	Effectif dans la langue de la minorité	2
82	78	80	88	-	-	-	-	81	85	Pourcentage de la semaine scolaire	3
<b>Île-du-Prince-Édouard:</b>											
2,136	1,958	2,026	1,906	2,158	2,001	-	136	12,321	24,673	Clientèle scolaire totale	4
48	47	33	26	36	27	-	-	217	542	Effectif dans la langue de la minorité	5
84	83	83	75	75	75	-	-	80	86	Pourcentage de la semaine scolaire	6
<b>Nouvelle-Écosse:</b>											
13,078	13,363	12,800	12,972	11,913	11,662	-	3,386 <sup>1</sup>	79,174	166,263	Clientèle scolaire totale	7
300	241	285	228	183	112	-	-	1,349	3,555	Effectif dans la langue de la minorité	8
56	57	52	41	42	40	-	-	50	73	Pourcentage de la semaine scolaire	9
<b>Nouveau-Brunswick:</b>											
11,977	11,695	11,306	11,653	10,762	11,293	-	1,092	69,778	134,731	Clientèle scolaire totale	10
4,188	3,952	3,623	3,458	2,937	3,344	-	755	22,257	44,94	Effectif dans la langue de la minorité	11
86	86	86	85	86	95	-	94	87	90	Pourcentage de la semaine scolaire	12
<b>Ontario:</b>											
121,210	119,115	150,018	143,930	139,657	139,141	73,626	4,735	891,432	1,902,141	Clientèle scolaire totale	13
6,415	6,150	5,954	5,935	5,479	5,839	2,310	10	38,092	95,349	Effectif dans la langue de la minorité	14
85	85	70	69	69	67	65	98	74	86	Pourcentage de la semaine scolaire	15
<b>Manitoba:</b>											
14,416	14,602	14,890	16,037	14,665	16,517	-	803	91,930	197,774	Clientèle scolaire totale	16
418	443	468	326	319	307	-	-	2,281	5,304	Effectif dans la langue de la minorité	17
77	74	73	84	81	65	-	-	75	79	Pourcentage de la semaine scolaire	18
<b>Saskatchewan:</b>											
15,233	14,780	14,314	14,204	13,077	13,812	-	2,027	87,447	200,335	Clientèle scolaire totale	19
102	56	25	5	-	-	-	-	188	1,073	Effectif dans la langue de la minorité	20
80	80	80	80	-	-	-	-	80	86	Pourcentage de la semaine scolaire	21
<b>Alberta:</b>											
34,060	33,425	32,368	32,679	30,467	35,577	-	8,084	206,660	471,086	Clientèle scolaire totale	22
184	175	153	100	76	64	-	-	752	2,338	Effectif dans la langue de la minorité	23
79	76	70	60	51	52	-	-	69	81	Pourcentage de la semaine scolaire	24
<b>Colombie-Britannique:</b>											
37,214	38,367	37,981	37,446	36,435	35,073	-	7,332	229,848	512,608	Clientèle scolaire totale	25
155	100	83	64	55	10	-	-	467	2,095	Effectif dans la langue de la minorité	26
85	54	49	45	26	32	-	-	58	87	Pourcentage de la semaine scolaire	27
<b>Yukon:</b>											
345	357	351	277	311	251	-	102	1,994	5,113	Clientèle scolaire totale	28
4	1	2	-	-	-	-	-	7	52	Effectif dans la langue de la minorité	29
100	100	100	-	-	-	-	-	100	100	Pourcentage de la semaine scolaire	30
<b>Total:</b>											
260,296	258,495	286,902	281,878	269,265	276,089	73,626	28,245 <sup>1</sup>	1,734,796	3,744,833	Clientèle scolaire totale	31
11,828	11,181	10,641	10,151	9,085	9,703	2,310	765	65,664	155,455	Effectif dans la langue de la minorité	32
84	84	75	74	74	76	65	94	78	87	Pourcentage de la semaine scolaire	33
<b>Québec:</b>											
92,617	80,910	75,893	66,541	60,065	-	-	9,253 <sup>2</sup>	385,279	1,038,935	Clientèle scolaire totale	34
8,850	8,607	8,729	8,715	8,773	-	-	1,267 <sup>2</sup>	44,941	103,489	Effectif dans la langue de la minorité	35
..	..	..	..	..	..	..	..	..	..	Pourcentage de la semaine scolaire	36

<sup>1</sup> Inclut "non-clasée".<sup>2</sup> Certains étudiants dans la catégorie secondaire spéciale sont définis par le Ministère de l'Éducation du Québec comme étant des élèves en formation professionnelle dans un programme intensif ou dans un programme de cours supplémentaires.

**Table 4**  
**Second Language Programmes, by Province and Level, 1970-71 and 1989-90**

No.	Province and level	1970-71 <sup>1</sup>			1989-90				
		Eligible school enrolment	Regular second language		Second language				
			Clientèle scolaire potentielle	Cours normal de la langue seconde		Langue seconde			
		Enrolment		Participation rates	Regular		Immersion		Enrolment
			Enrolment		Participation rates	Enrolment	Participation rates		
Effectif	Taux de participation	Effectif	Taux de participation	Effectif	Taux de participation	Effectif	Taux de participation		
<b>Newfoundland:</b>									
1	K.-6	101,877	21,835	21.4	35,447	56.3	2,880	4.4	
2	7-12	58,853	37,895	64.4	36,674	58.2	1,156	1.8	
3	<b>Total</b>	<b>160,730</b>	<b>59,730</b>	<b>37.2</b>	<b>72,121</b>	<b>57.3</b>	<b>4,036</b>	<b>3.1</b>	
<b>Prince Edward Island:</b>									
4	K.-6	16,818	3,561	21.2	5,621	54.7	1,747	14.5	
5	7-12	13,008	10,794	83.0	6,358	61.2	1,713	14.2	
6	<b>Total</b>	<b>29,826</b>	<b>14,355</b>	<b>48.1</b>	<b>11,979</b>	<b>58.0</b>	<b>3,460</b>	<b>14.3</b>	
<b>Nova Scotia:</b>									
7	P.-6	121,894	12,642	10.4	45,450	55.0	2,446	2.9	
8	7-12	85,615	59,955	70.0	50,309	67.1	2,837	3.6	
9	<b>Total</b>	<b>207,509</b>	<b>72,597</b>	<b>35.0</b>	<b>95,759</b>	<b>60.8</b>	<b>5,283</b>	<b>3.2</b>	
<b>New Brunswick:</b>									
10	K.-6	61,923	37,305	60.2	34,362	96.3	6,572	15.5	
11	7-12	53,310	42,708	80.1	26,342	69.3	9,519	20.0	
12	<b>Total</b>	<b>115,233</b>	<b>80,013</b>	<b>69.4</b>	<b>60,704</b>	<b>82.4</b>	<b>16,091</b>	<b>17.9</b>	
<b>Ontario:</b>									
13	K.-8	1,356,705	514,173	37.9	728,791	68.0	109,483	9.3	
14	9-13	549,827	269,079	48.9	223,137	46.1	20,236	2.9	
15	<b>Total</b>	<b>1,906,532</b>	<b>783,252</b>	<b>41.1</b>	<b>951,928</b>	<b>56.8</b>	<b>129,719</b>	<b>7.0</b>	
<b>Manitoba:</b>									
16	K.-6	134,465	39,739	29.6	50,371	56.8	14,039	13.7	
17	7-12	102,076	55,640	54.5	40,752	48.1	4,985	5.6	
18	<b>Total</b>	<b>236,541</b>	<b>95,379</b>	<b>40.3</b>	<b>91,123</b>	<b>52.6</b>	<b>19,024</b>	<b>9.9</b>	
<b>Saskatchewan:</b>									
19	K.-6	133,514	6,950	5.2	59,662	57.6	8,499	7.2	
20	7-12	113,053	77,928	68.9	46,683	54.8	2,057	5.6	
21	<b>Total</b>	<b>246,567</b>	<b>84,878</b>	<b>34.4</b>	<b>106,345</b>	<b>56.4</b>	<b>10,556</b>	<b>5.3</b>	
<b>Alberta:</b>									
22	K.-6	230,433	58,235	25.3	71,759	29.6	20,070	7.6	
23	7-12	195,554	80,607	41.2	83,754	41.9	6,157	3.0	
24	<b>Total</b>	<b>425,987</b>	<b>138,842</b>	<b>32.6</b>	<b>155,513</b>	<b>35.1</b>	<b>26,227</b>	<b>5.6</b>	
<b>British Columbia:</b>									
25	K.-7	333,340	18,558	5.6	107,899	36.4	21,717	6.8	
26	8-12	193,651	127,293	65.7	92,667	49.2	4,221	2.2	
27	<b>Total</b>	<b>526,991</b>	<b>145,851</b>	<b>27.7</b>	<b>200,566</b>	<b>41.4</b>	<b>25,938</b>	<b>5.1</b>	
<b>Yukon:</b>									
28	K.-7	3,337	..	..	1,984	64.3	331	9.7	
29	8-12	1,297	..	..	930	57.8	37	2.2	
30	<b>Total</b>	<b>4,634</b>	<b>..</b>	<b>..</b>	<b>2,914</b>	<b>62.1</b>	<b>368</b>	<b>7.3</b>	
<b>Northwest Territories:</b>									
31	K.-6	7,781	..	..	2,429	26.6	311	3.3	
32	7-12	2,225	..	..	1,470	35.0	82	1.9	
33	<b>Total</b>	<b>10,006</b>	<b>..</b>	<b>..</b>	<b>3,899</b>	<b>29.2</b>	<b>393</b>	<b>2.9</b>	
<b>Total:</b>									
34	<b>Elementary</b>	<b>2,502,087</b>	<b>712,998</b>	<b>28.5</b>	<b>1,143,775</b>	<b>57.0</b>	<b>188,095</b>	<b>8.6</b>	
35	<b>Secondary</b>	<b>1,368,469</b>	<b>761,899</b>	<b>55.7</b>	<b>609,076</b>	<b>45.0</b>	<b>53,000</b>	<b>3.6</b>	
36	<b>Total</b>	<b>3,870,556</b>	<b>1,474,897</b>	<b>38.1</b>	<b>1,752,851</b>	<b>52.2</b>	<b>241,095</b>	<b>6.6</b>	
<b>Quebec:</b>									
37	K.-6	824,026	339,484	41.2	257,269	43.2	-	-	
38	7-11	515,907	515,846	100.0	340,338	100.0	-	-	
39	<b>Total</b>	<b>1,339,933</b>	<b>855,330</b>	<b>63.8</b>	<b>597,607</b>	<b>63.9</b>	<b>-</b>	<b>-</b>	

<sup>1</sup> In 1970-71, the immersion programmes were practically non-existent.

Tableau 4

## Programmes de la langue seconde, selon la province et le niveau, 1970-71 et 1989-90

1989-90			Participation index, total second language (1970-71 = 100)					Province et niveau	N <sup>o</sup>
Eligible school enrolment	Total second language		Indice de participation, langue seconde totale (1970-71 = 100)						
Clientèle scolaire potentielle	Langue seconde totale		1985-86	1986-87	1987-88	1988-89	1989-90		
	Enrolment	Participation rates							
	Effectif	Taux de participation							
65,747	38,327	58.3	237	248	259	274	272	<b>Terre-Neuve:</b>	
64,158	37,830	59.0	88	88	90	91	92	M.-6	1
129,905	76,157	58.6	145	147	153	158	158	7-11	2
								<b>Total</b>	3
12,027	7,368	61.3	299	296	305	296	289	<b>Île-du-Prince-Édouard:</b>	
12,104	8,071	66.7	81	81	82	81	80	M.-6	4
24,131	15,439	64.0	135	135	138	135	133	7-12	5
								<b>Total</b>	6
84,883	47,896	56.4	537	539	540	540	544	<b>Nouvelle-Écosse:</b>	
77,825	53,146	68.3	95	96	95	95	98	P.-6	7
162,708	101,042	62.1	174	175	175	175	178	7-12	8
								<b>Total</b>	9
42,267	40,934	96.8	133	150	148	161	161	<b>Nouveau-Brunswick:</b>	
47,521	35,861	75.5	90	88	86	92	94	M.-6	10
89,788	76,795	85.5	109	115	113	122	123	7-12	11
								<b>Total</b>	12
1,181,212	838,274	71.0	175	180	184	186	187	<b>Ontario:</b>	
625,580	243,373	38.9	89	89	86	82	79	M.-8	13
1,806,792	1,081,647	59.9	143	145	146	146	146	9-13	14
								<b>Total</b>	15
102,771	64,410	62.7	191	196	202	207	212	<b>Manitoba:</b>	
89,649	45,737	51.0	87	89	91	92	94	M.-6	16
192,420	110,147	57.2	129	133	136	139	142	7-12	17
								<b>Total</b>	18
112,003	68,161	60.9	431	627	811	1019	1,169	<b>Saskatchewan:</b>	
87,259	48,740	55.9	67	70	74	77	81	M.-6	19
199,262	116,901	58.7	96	115	133	154	170	7-12	20
								<b>Total</b>	21
262,840	91,829	34.9	118	124	133	136	138	<b>Alberta:</b>	
205,908	89,911	43.7	80	88	94	101	106	M.-6	22
468,748	181,740	38.8	96	103	111	115	119	7-12	23
								<b>Total</b>	24
318,191	129,616	40.7	559	639	664	694	732	<b>Colombie-Britannique:</b>	
192,322	96,888	50.4	78	79	79	78	77	M.-7	25
510,513	226,504	44.4	142	152	155	157	160	8-12	26
								<b>Total</b>	27
3,415	2,315	67.8	..	..	..	..	..	<b>Yukon:</b>	
1,646	967	58.7	..	..	..	..	..	M.-7	28
5,061	3,282	64.8	..	..	..	..	..	8-12	29
								<b>Total</b>	30
9,451	2,740	29.0	..	..	..	..	..	<b>Territoires du Nord-Ouest:</b>	
4,281	1,552	36.3	..	..	..	..	..	M.-6	31
13,732	4,292	31.3	..	..	..	..	..	7-12	32
								<b>Total</b>	33
2,194,807	1,331,870	60.7	188	197	204	209	213	<b>Total:</b>	
1,408,253	662,076	47.0	84	85	85	85	84	Élémentaire	34
3,603,060	1,993,946	55.3	133	138	141	144	145	Secondaire	35
								<b>Total</b>	36
595,108	257,269	43.2	99	102	100	103	105	<b>Québec:</b>	
340,338	340,338	100.0	98	98	100	100	100	M.-6	37
935,446	597,607	63.9	97	97	97	99	100	7-11	38
								<b>Total</b>	39

<sup>1</sup> En 1970-71, les programmes d'immersion étaient pratiquement inexistantes.

**Table 5**  
**Regular Second Language Programme, by Province and Grade, 1989-90**

No.	Province	Pre- elementary	Grade						Elementary special	Subtotal 1-6 and special
		Pré- scolaire	1	2	3	4	5	6	Élé- mentaire spéciale	Total partiel 1-6 et spéciale
<b>Newfoundland:</b>										
1	Eligible school enrolment	8,191	8,759	8,765	8,868	8,940	9,397	9,493	454	54,676
2	Enrolment in programme	1,181	2,067	2,235	3,371	8,555	8,987	9,034	17	34,266
3	Participation rate	14.4	23.6	25.5	38.0	95.7	95.6	95.2	3.7	62.7
4	Per cent of school week	5	6	6	6	9	9	8	8	8
<b>Prince Edward Island:</b>										
5	Eligible school enrolment	-	1,809	1,686	1,636	1,665	1,674	1,680	130	10,280
6	Enrolment in programme	-	178	148	254	1,668 <sup>1</sup>	1,673	1,677	23	5,621
7	Participation rate	-	9.8	8.8	15.5	100.2	99.9	99.8	17.7	54.7
8	Per cent of school week	-	5	6	7	9	9	11	6	9
<b>Nova Scotia:</b>										
9	Eligible school enrolment	11,754	11,735	11,498	11,536	11,801	11,812	11,600	701	70,683
10	Enrolment in programme	1,728	2,172	2,156	4,195	11,793	11,764	11,588	54	43,722
11	Participation rate	14.7	18.5	18.8	36.4	99.9	99.6	99.9	7.7	61.9
12	Per cent of school week	5	5	6	7	8	8	9	7	8
<b>New Brunswick:</b>										
13	Eligible school enrolment	139	6,271	6,015	5,866	5,688	5,741	5,840	135	35,556
14	Enrolment in programme	-	5,752	5,512	5,800	5,689 <sup>1</sup>	5,735	5,833	41	34,362
15	Participation rate	-	91.7	91.6	98.9	100.0	99.9	99.9	30.4	96.6
16	Per cent of school week	-	9	9	11	11	11	12	8	11
<b>Ontario:</b>										
17	Eligible school enrolment	188,335	113,048	109,776	107,344	107,040	103,000	102,088	34,117	676,413
18	Enrolment in programme	23,371	59,103	55,679	61,235	106,672	102,445	101,466	14,097	500,697
19	Participation rate	12.4	52.3	50.7	57.0	99.7	99.5	99.4	41.3	74.0
20	Per cent of school week	8	10	9	9	13	13	13	13	12
<b>Manitoba:</b>										
21	Eligible school enrolment	14,312	12,684	12,202	12,127	12,051	12,135	12,201	1,020	74,420
22	Enrolment in programme	2,269	5,060	5,164	5,384	10,844	10,780	10,853	17	48,102
23	Participation rate	15.9	39.9	42.3	44.4	90.0	88.8	89.0	1.7	64.6
24	Per cent of school week	3	6	6	6	12	12	12	8	10
<b>Saskatchewan:</b>										
25	Eligible school enrolment	14,490	15,676	14,976	14,471	14,367	14,509	14,286	729	89,014
26	Enrolment in programme	2,837	8,615	8,337	8,298	10,408	10,489	10,678	-	56,825
27	Participation rate	19.6	55.0	55.7	57.3	72.4	72.3	74.7	-	63.8
28	Per cent of school week	5	7	7	7	7	7	7	-	7
<b>Alberta:</b>										
29	Eligible school enrolment	30,489	39,013	35,716	33,894	32,768	32,254	31,683	6,953	212,281
30	Enrolment in programme	328	1,915	2,453	3,276	22,242	21,291	20,254	-	71,431
31	Participation rate	1.1	4.9	6.9	9.7	67.9	66.0	63.9	-	33.6
32	Per cent of school week	4	7	7	7	9	9	9	-	9
<b>British Columbia:</b>										
33	Eligible school enrolment	38,436	39,156	38,151	36,192	36,002	35,695	34,468	3,530	223,194
34	Enrolment in programme	5,247	6,490	6,324	6,000	13,811	18,193	25,447	43	76,308
35	Participation rate	13.7	16.6	16.6	16.6	38.4	51.0	73.8	1.2	34.2
36	Per cent of school week	12	12	12	12	12	12	12	12	12
<b>Yukon:</b>										
37	Eligible school enrolment	440	467	422	409	349	355	316	8	2,326
38	Enrolment in programme	-	332	290	290	142	327	300	-	1,681
39	Participation rate	-	71.1	68.7	70.9	40.7	92.1	94.9	-	72.3
40	Per cent of school week	-	6	6	6	6	7	7	-	6
<b>Northwest Territories:</b>										
41	Eligible school enrolment	1,247	1,636	1,391	1,302	1,313	1,210	1,041	-	7,893
42	Enrolment in programme	18	468	419	442	373	362	347	-	2,411
43	Participation rate	1.4	28.6	30.1	33.9	28.4	29.9	33.3	-	30.5
44	Per cent of school week	7	6	6	6	7	8	8	-	7
<b>Total:</b>										
45	Eligible school enrolment	307,833	250,254	240,598	233,645	231,984	227,782	224,696	47,777	1,456,736
46	Enrolment in programme	36,979	92,152	88,717	98,545	192,197	209,548	197,477	14,292	875,426
47	Participation rate	12.0	36.8	36.9	42.2	82.8	92.0	87.9	29.9	60.1
48	Per cent of school week	8	9	9	9	11	12	12	13	11
<b>Quebec:</b>										
49	Eligible school enrolment	83,323	83,401	84,177	87,115	86,988	86,466	83,638	-	511,785
50	Enrolment in programme	21	56	54	46	86,988	86,466	83,638	-	257,248
51	Participation rate	..	..	..	..	100.0	100.0	100.0	-	50.3
52	Per cent of school week <sup>3</sup>	..	..	..	..	..	..	..	-	9

<sup>1</sup> Enrolment in the programme is larger than eligible school enrolment due to different survey dates.

<sup>2</sup> Some students under "secondary special" are defined by the Quebec Ministry of Education as being in an intensive vocational programme or enrolled in supplementary courses.

<sup>3</sup> Estimate.



Tableau 5

## Cours normal de la langue seconde, selon la province et l'année d'études, 1989-90

		Grade						Secondary	Subtotal	Total	Province	No
		Année						special	7-13 and			
7	8	9	10	11	12	13	Secon- daire spéciale	Total partiel 7-13 et spéciale				
10,273	10,600	10,652	10,550	9,695	10,684	-	548	63,002	125,869	<b>Terre-Neuve:</b>		
9,623	9,554	8,172	4,909	3,153	1,254	-	9	36,674	72,121	Clientèle scolaire potentielle 1		
93.7	90.1	76.7	46.5	32.5	11.7	-	1.6	58.2	57.3	Effectif dans le programme 2		
10	10	11	13	13	13	-	5	11	9	Taux de participation 3		
										Pourcentage de la semaine scolaire 4		
1,665	1,612	1,634	1,576	1,925	1,843	-	136	10,391	20,671	<b>Île-du-Prince-Édouard:</b>		
1,600	1,504	1,467	850	525	412	-	-	6,358	11,979	Clientèle scolaire potentielle 5		
96.1	93.3	89.8	53.9	27.3	22.4	-	-	61.2	58.0	Effectif dans le programme 6		
12	12	12	13	14	13	-	-	12	11	Taux de participation 7		
										Pourcentage de la semaine scolaire 8		
11,836	12,359	11,912	12,428	11,588	11,479	-	3,386	74,988	157,425	<b>Nouvelle-Écosse:</b>		
11,431	11,553	10,429	7,377	5,487	4,025	-	7	50,309	95,759	Clientèle scolaire potentielle 9		
96.6	93.5	87.6	59.4	47.4	35.1	-	0.2	67.1	60.8	Effectif dans le programme 10		
12	12	12	15	15	15	-	19	13	11	Taux de participation 11		
										Pourcentage de la semaine scolaire 12		
5,557	5,613	5,781	6,726	6,714	7,274	-	337	38,002	73,697	<b>Nouveau-Brunswick:</b>		
5,514	5,549	5,630	5,640	2,360	1,649	-	-	26,342	60,704	Clientèle scolaire potentielle 13		
99.2	98.9	97.4	83.9	35.2	22.7	-	-	69.3	82.4	Effectif dans le programme 14		
15	15	15	15	15	15	-	-	15	12	Taux de participation 15		
										Pourcentage de la semaine scolaire 16		
103,578	103,403	136,807	132,099	129,545	131,552	70,616	4,725	812,325	1,677,073	<b>Ontario:</b>		
102,512	102,211	106,377	53,134	33,794	19,642	10,174	16	427,860	951,928	Clientèle scolaire potentielle 17		
99.0	98.8	77.8	40.2	26.1	14.9	14.4	0.3	52.7	56.8	Effectif dans le programme 18		
15	15	13	13	13	13	14	13	14	13	Taux de participation 19		
										Pourcentage de la semaine scolaire 20		
12,565	12,908	13,375	15,166	13,919	15,928	-	803	84,664	173,396	<b>Manitoba:</b>		
10,210	9,748	8,308	5,801	3,905	2,779	-	1	40,752	91,123	Clientèle scolaire potentielle 21		
81.3	75.5	62.1	38.3	28.1	17.4	-	0.1	48.1	52.6	Effectif dans le programme 22		
13	13	13	12	13	13	-	13	13	11	Taux de participation 23		
										Pourcentage de la semaine scolaire 24		
14,544	14,283	13,894	13,884	12,908	13,662	-	2,027	85,202	188,706	<b>Saskatchewan:</b>		
12,610	11,854	9,290	5,948	4,037	2,944	-	-	46,683	106,345	Clientèle scolaire potentielle 25		
86.7	83.0	66.9	42.8	31.3	21.5	-	-	54.8	56.4	Effectif dans le programme 26		
8	9	9	12	12	12	-	-	10	8	Taux de participation 27		
										Pourcentage de la semaine scolaire 28		
32,057	31,642	30,934	31,973	29,919	35,142	-	8,084	199,751	442,521	<b>Alberta:</b>		
20,663	16,294	13,782	15,821	11,336	5,858	-	-	83,754	155,513	Clientèle scolaire potentielle 29		
64.5	51.5	44.6	49.5	37.9	16.7	-	-	41.9	35.1	Effectif dans le programme 30		
10	10	10	13	13	13	-	-	11	10	Taux de participation 31		
										Pourcentage de la semaine scolaire 32		
34,844	36,657	36,577	36,428	36,044	35,063	-	7,332	222,945	484,575	<b>Colombie-Britannique:</b>		
26,344	30,784	22,281	18,324	14,983	6,292	-	3	119,011	200,566	Clientèle scolaire potentielle 33		
75.6	84.0	60.9	50.3	41.6	17.9	-	-	53.4	41.4	Effectif dans le programme 34		
12	12	12	12	13	13	-	13	12	12	Taux de participation 35		
										Pourcentage de la semaine scolaire 36		
318	338	330	277	311	251	-	102	1,927	4,693	<b>Yukon:</b>		
303	289	263	182	140	56	-	-	1,233	2,914	Clientèle scolaire potentielle 37		
95.3	85.5	79.7	65.7	45.0	22.3	-	-	64.0	62.1	Effectif dans le programme 38		
8	12	12	11	11	10	-	-	11	8	Taux de participation 39		
										Pourcentage de la semaine scolaire 40		
1,074	759	691	657	434	343	-	241	4,199	13,339	<b>Territoires du Nord-Ouest:</b>		
335	318	330	255	139	93	-	-	1,470	3,899	Clientèle scolaire potentielle 41		
31.2	41.9	47.8	38.8	32.0	27.1	-	-	35.0	29.2	Effectif dans le programme 42		
8	9	9	13	13	13	-	-	10	8	Taux de participation 43		
										Pourcentage de la semaine scolaire 44		
228,311	230,174	262,587	261,764	253,002	263,221	70,616	27,721	1,597,396	3,361,965	<b>Total:</b>		
201,145	199,658	186,329	118,241	79,859	45,004	10,174	36	840,446	1,752,851	Clientèle scolaire potentielle 45		
88.1	86.7	71.0	45.2	31.6	17.1	14.4	0.1	52.6	52.1	Effectif dans le programme 46		
13	13	12	13	13	13	14	12	13	12	Taux de participation 47		
										Pourcentage de la semaine scolaire 48		
83,767	72,303	67,164	57,826	51,292	-	-	7,986 <sup>2</sup>	340,338	935,446	<b>Québec:</b>		
83,767	72,303	67,164	57,826	51,292	-	-	7,986 <sup>2</sup>	340,338	597,607	Clientèle scolaire potentielle 49		
100.0	100.0	100.0	100.0	100.0	-	-	100.0	100.0	63.9	Effectif dans le programme 50		
14	14	14	14	14	-	-	14	14	12	Taux de participation 51		
										Pourcentage de la semaine scolaire <sup>3</sup> 52		

<sup>1</sup> L'effectif scolaire dans le programme est plus élevé que la clientèle scolaire potentielle à cause des différentes dates des enquêtes.

<sup>2</sup> Certains étudiants dans la catégorie secondaire spéciale sont définis par le Ministère de l'Éducation du Québec comme étant des élèves en formation professionnelle dans un programme intensif ou dans un programme de cours supplémentaires.

<sup>3</sup> Estimation.

**Table 6**  
**Second Language Immersion Programme, by Province and Grade, 1989-90**

Province	Pre-elementary		Grade					Elementary special	Subtotal 1-6 and special
	Pré-scolaire	1	2	3	4	5	6	Élé-mentaire spéciale	Total partiel 1-6 et spéciale
<b>Newfoundland:</b>									
1 Eligible school enrolment	8,737	9,232	9,210	9,330	9,366	9,712	9,706	454	57,010
2 Enrolment in programme	546	473	445	462	426	315	213	-	2,334
3 Participation rate	6.2	5.1	4.8	5.0	4.5	3.2	2.2	-	4.1
4 Per cent of school week	46	89	89	73	76	63	54	-	77
<b>Prince Edward Island:</b>									
5 Eligible school enrolment	-	2,151	1,984	1,928	1,936	1,942	1,956	130	12,027
6 Enrolment in programme	-	342	298	292	271	268	276	-	1,747
7 Participation rate	-	15.9	15.0	15.1	14.0	13.8	14.1	-	14.5
8 Per cent of school week	-	94	94	82	71	66	62	-	79
<b>Nova Scotia:</b>									
9 Eligible school enrolment	12,275	12,207	11,930	11,876	12,096	12,039	11,759	701	72,608
10 Enrolment in programme	521	472	432	340	295	227	159	-	1,925
11 Participation rate	4.2	3.9	3.6	2.9	2.4	1.9	1.5	-	2.7
12 Per cent of school week	84	90	91	78	76	75	71	-	83
<b>New Brunswick:</b>									
13 Eligible school enrolment	139	7,307	6,969	6,792	6,912	6,949	7,064	135	42,128
14 Enrolment in programme	-	1,036	954	926	1,224	1,208	1,224	-	6,572
15 Participation rate	-	14.2	13.7	13.6	17.7	17.4	17.3	-	15.6
16 Per cent of school week	-	92	92	90	79	72	64	-	80
<b>Ontario:</b>									
17 Eligible school enrolment	204,019	127,430	122,890	119,004	118,120	114,684	113,055	34,250	749,433
18 Enrolment in programme	15,684	14,382	13,114	11,660	11,080	11,684	10,967	133	73,020
19 Participation rate	7.7	11.3	10.7	9.8	9.4	10.2	9.7	0.4	9.7
20 Per cent of school week <sup>2</sup>	83	82	80	77	72	62	57	30	72
<b>Manitoba:</b>									
21 Eligible school enrolment	16,793	15,107	14,434	14,135	13,865	13,787	13,630	1,020	85,978
22 Enrolment in programme	2,481	2,423	2,232	2,008	1,814	1,652	1,429	-	11,558
23 Participation rate	14.8	16.0	15.5	14.2	13.1	12.0	10.5	-	13.4
24 Per cent of school week	99	76	75	75	75	75	75	-	75
<b>Saskatchewan:</b>									
25 Eligible school enrolment	16,071	17,162	16,367	15,741	15,528	15,455	14,950	729	95,932
26 Enrolment in programme	1,581	1,486	1,391	1,270	1,161	946	664	-	6,918
27 Participation rate	9.8	8.7	8.5	8.1	7.5	6.1	4.4	-	7.2
28 Per cent of school week	84	90	91	78	76	75	71	-	83
<b>Alberta:</b>									
29 Eligible school enrolment	34,281	42,837	38,862	36,772	35,243	34,393	33,499	6,953	228,559
30 Enrolment in programme	3,792	3,824	3,146	2,878	2,475	2,139	1,816	-	16,278
31 Participation rate	11.1	8.9	8.1	7.8	7.0	6.2	5.4	-	7.1
32 Per cent of school week	92	89	86	76	70	70	70	-	78
<b>British Columbia:</b>									
33 Eligible school enrolment	41,593	42,241	41,155	39,042	38,541	37,933	37,097	3,530	239,539
34 Enrolment in programme	3,157	3,085 <sup>2</sup>	3,004 <sup>2</sup>	2,850 <sup>2</sup>	2,539	2,238	2,629	-	16,345
35 Participation rate	7.6	7.3 <sup>2</sup>	7.3 <sup>2</sup>	7.3 <sup>2</sup>	6.6	5.9	7.1	-	6.8
36 Per cent of school week	100	95 <sup>2</sup>	95 <sup>2</sup>	95 <sup>2</sup>	73	70	80	-	86
<b>Yukon:</b>									
37 Eligible school enrolment	494	523	465	458	388	395	343	8	2,580
38 Enrolment in programme	54	56	43	49	39	40	27	-	254
39 Participation rate	10.9	10.7	9.2	10.7	10.1	10.1	7.9	-	9.8
40 Per cent of school week	100	100	100	80	80	80	80	-	88
<b>Northwest Territories:</b>									
41 Eligible school enrolment	1,286	1,668	1,427	1,338	1,371	1,274	1,087	-	8,165
42 Enrolment in programme	39	32	36	36	58	64	46	-	272
43 Participation rate	3.0	1.9	2.5	2.7	4.2	5.0	4.2	-	3.3
44 Per cent of school week	82	83	84	77	75	75	75	-	77
<b>Total:</b>									
45 Eligible school enrolment	335,688	277,865	265,693	256,416	253,366	248,563	244,146	47,910	1,593,959
46 Enrolment in programme	27,855	27,611	25,095	22,771	21,382	20,781	19,450	133	137,223
47 Participation rate	8.3	9.9	9.4	8.9	8.4	8.4	8.0	0.3	8.6
48 Per cent of school week	87	85	84	80	73	66	64	30	76

<sup>1</sup> Includes "ungraded".

<sup>2</sup> Estimate.

Tableau 6

## Programme d'immersion dans la langue seconde, selon la province et l'année d'études, 1989-90

Grade		Secondary		Subtotal		Secondary		Total		Province		No
Année		special		7-13 and		special		Total		Province		
7	8	9	10	11	12	13	Secou- daire spéciale	Total partiel 7-13 et spéciale	Total	Province		
10,613	10,817	10,833	10,765	9,820	10,762	-	548	64,158	129,905	<b>Terre-Neuve:</b>		
340	217	181	215	125	78	-	-	1,156	4,036	Clientèle scolaire potentielle		1
3.2	2.0	1.7	2.0	1.3	0.7	-	-	1.8	3.1	Effectif dans le programme		2
54	58	35	28	26	28	-	-	42	63	Taux de participation		3
										Pourcentage de la semaine scolaire		4
2,088	1,911	1,993	1,880	2,122	1,974	-	136	12,104	24,131	<b>Île-du-Prince-Édouard:</b>		
423	299	359	304	197	131	-	-	1,713	3,460	Clientèle scolaire potentielle		5
20.3	15.6	18.0	16.2	9.3	6.6	-	-	14.2	14.3	Effectif dans le programme		6
52	48	37	25	25	25	-	-	38	59	Taux de participation		7
										Pourcentage de la semaine scolaire		8
12,778	13,122	12,515	12,744	11,730	11,550	-	3,386 <sup>1</sup>	77,825	162,708	<b>Nouvelle-Écosse:</b>		
942	763	603	316	142	71	-	-	2,837	5,283	Clientèle scolaire potentielle		9
7.4	5.8	4.8	2.5	1.2	0.6	-	-	3.6	3.2	Effectif dans le programme		10
58	59	57	40	35	34	-	-	54	68	Taux de participation		11
										Pourcentage de la semaine scolaire		12
7,789	7,743	7,683	8,195	7,825	7,949	-	337	47,521	89,788	<b>Nouveau-Brunswick:</b>		
2,232	2,130	1,902	1,469	1,111	675	-	-	9,519	16,091	Clientèle scolaire potentielle		13
28.7	27.5	24.8	17.9	14.2	8.5	-	-	20.0	17.9	Effectif dans le programme		14
58	55	44	32	33	32	-	-	46	60	Taux de participation		15
										Pourcentage de la semaine scolaire		16
114,795	112,965	144,064	137,995	134,178	133,302	71,316	4,725	853,340	1,806,792	<b>Ontario:</b>		
11,217	9,562	7,257	5,896	4,633	1,750 <sup>2</sup>	700 <sup>2</sup>	-	41,015	129,719	Clientèle scolaire potentielle		17
9.8	8.5	5.0	4.3	3.5	1.3 <sup>2</sup>	1.0 <sup>2</sup>	-	4.8	7.2	Effectif dans le programme		18
57	57	41	37	36	31 <sup>2</sup>	33 <sup>2</sup>	-	39	63	Taux de participation		19
										Pourcentage de la semaine scolaire <sup>2</sup>		20
13,998	14,159	14,422	15,711	14,346	16,210	-	803	89,649	192,420	<b>Manitoba:</b>		
1,433	1,251	1,047	545	427	282	-	-	4,985	19,024	Clientèle scolaire potentielle		21
10.2	8.8	7.3	3.5	3.0	1.7	-	-	5.6	9.9	Effectif dans le programme		22
66	67	67	70	63	45	-	-	66	76	Taux de participation		23
										Pourcentage de la semaine scolaire		24
15,131	14,724	14,289	14,199	13,077	13,812	-	2,027	87,259	199,262	<b>Saskatchewan:</b>		
587	441	395	315	169	150	-	-	2,057	10,556	Clientèle scolaire potentielle		25
3.9	3.0	2.8	2.2	1.3	1.1	-	-	2.4	5.3	Effectif dans le programme		26
58	59	53	39	34	33	-	-	58	80	Taux de participation		27
										Pourcentage de la semaine scolaire		28
33,876	33,250	32,215	32,579	30,391	35,513	-	8,084	205,908	468,748	<b>Alberta:</b>		
1,819	1,608	1,281	606	472	371	-	-	6,157	26,227	Clientèle scolaire potentielle		29
5.4	4.8	4.0	1.9	1.6	1.0	-	-	3.0	5.6	Effectif dans le programme		30
63	62	62	42	41	41	-	-	58	76	Taux de participation		31
										Pourcentage de la semaine scolaire		32
37,059	38,267	37,898	37,382	36,380	35,063	-	7,332	229,381	510,513	<b>Colombie-Britannique:</b>		
2,215	1,610	1,321	954	336	-	-	-	6,436	25,938	Clientèle scolaire potentielle		33
6.0	4.2	3.5	2.6	0.9	-	-	-	2.8	5.1	Effectif dans le programme		34
78	48	42	43	25	-	-	-	55	80	Taux de participation		35
										Pourcentage de la semaine scolaire		36
341	356	349	277	311	251	-	102	1,987	5,061	<b>Yukon:</b>		
23	18	19	-	-	-	-	-	60	368	Clientèle scolaire potentielle		37
6.7	5.1	5.4	-	-	-	-	-	3.0	7.3	Effectif dans le programme		38
71	50	50	-	-	-	-	-	58	85	Taux de participation		39
										Pourcentage de la semaine scolaire		40
1,113	783	710	657	434	343	-	241	4,281	13,732	<b>Territoires du Nord-Ouest:</b>		
39	24	19	-	-	-	-	-	82	393	Clientèle scolaire potentielle		41
3.5	6.1	2.7	-	-	-	-	-	1.9	2.9	Effectif dans le programme		42
76	91	91	-	-	-	-	-	84	79	Taux de participation		43
										Pourcentage de la semaine scolaire		44
249,581	248,097	276,971	272,384	260,614	266,729	71,316	27,721	1,673,413	3,603,060	<b>Total:</b>		
21,270	17,923	14,384	10,620	7,612	3,508	700	-	76,017	241,095	Clientèle scolaire potentielle		45
8.5	7.2	5.2	3.9	2.9	1.3	1.0	-	4.5	6.7	Effectif dans le programme		46
60	57	46	38	36	33	33	-	46	68	Taux de participation		47
										Pourcentage de la semaine scolaire		48

<sup>1</sup> Inclut "non-classé".<sup>2</sup> Estimation.

**Table 7**  
**Total Second Language Programmes, by Province and Grade, 1989-90**

Province	Pre-elementary		Grade				Elementary special	Subtotal 1-6 and special		
	Pré-scolaire	1	2	3	4	5			6	
No.			Année				Élémentaire spéciale	Total partiel 1-6 et spéciale		
<b>Newfoundland:</b>										
1	Eligible school enrolment	8,737	9,232	9,210	9,330	9,366	9,712	9,706	454	57,010
2	Enrolment in programmes	1,727	2,540	2,680	3,833	8,981	9,302	9,247	17	36,600
3	Participation rate	19.8	27.5	29.1	41.1	95.9	95.8	95.3	3.7	64.2
4	Per cent of school week	18	22	20	14	12	10	9	8	12
<b>Prince Edward Island:</b>										
5	Eligible school enrolment	-	2,151	1,984	1,928	1,936	1,942	1,956	130	12,027
6	Enrolment in programmes	-	520	446	546	1,939 <sup>1</sup>	1,941	1,953	23	7,368
7	Participation rate	-	24.2	22.5	28.3	100.2	99.9	99.8	17.7	61.3
8	Per cent of school week	-	64	65	47	18	17	18	6	26
<b>Nova Scotia:</b>										
9	Eligible school enrolment	12,275	12,207	11,930	11,876	12,096	12,039	11,759	701	72,608
10	Enrolment in programmes	2,249	2,644	2,588	4,535	12,088	11,991	11,747	54	45,647
11	Participation rate	18.3	21.7	21.7	38.2	99.9	99.6	99.9	7.7	62.9
12	Per cent of school week	23	20	20	12	10	10	10	7	11
<b>New Brunswick:</b>										
13	Eligible school enrolment	139	7,307	6,969	6,792	6,912	6,949	7,064	135	42,128
14	Enrolment in programmes	-	6,788	6,466	6,726	6,913 <sup>1</sup>	6,943	7,057	41	40,934
15	Participation rate	-	92.9	92.8	99.0	100.0	99.9	99.9	30.4	97.2
16	Per cent of school week	-	22	22	21	23	22	21	8	22
<b>Ontario:</b>										
17	Eligible school enrolment	204,019	127,430	122,890	119,004	118,120	114,684	113,055	34,250	749,433
18	Enrolment in programmes	39,055	73,485	68,793	72,895	117,752	114,129	112,433	14,230	573,717
19	Participation rate	19.1	57.7	56.0	61.3	99.7	99.5	99.4	41.5	76.6
20	Per cent of school week	24	24	23	20	18	18	18	13	20
<b>Manitoba:</b>										
21	Eligible school enrolment	16,793	15,107	14,434	14,135	13,865	13,787	13,630	1,020	85,978
22	Enrolment in programmes	4,750	7,483	7,396	7,392	12,658	12,432	12,282	17	59,660
23	Participation rate	28.3	49.5	51.2	52.3	91.3	90.2	90.1	1.7	69.4
24	Per cent of school week	54	28	27	25	21	21	20	8	23
<b>Saskatchewan:</b>										
25	Eligible school enrolment	16,071	17,162	16,367	15,741	15,528	15,455	14,950	729	95,932
26	Enrolment in programmes	4,418	10,101	9,728	9,568	11,569	11,435	11,342	-	63,743
27	Participation rate	27.5	58.9	59.4	60.8	74.5	74.0	75.9	-	66.4
28	Per cent of school week	37	19	18	16	14	13	11	-	15
<b>Alberta:</b>										
29	Eligible school enrolment	34,281	42,837	38,862	36,772	35,243	34,393	33,499	6,953	228,559
30	Enrolment in programmes	4,120	5,739	5,599	6,154	24,717	23,430	22,070	-	87,709
31	Participation rate	12.0	13.4	14.4	16.7	70.1	68.1	65.9	-	38.4
32	Per cent of school week	85	62	51	39	15	15	14	-	22
<b>British Columbia:</b>										
33	Eligible school enrolment	41,593	42,241	41,155	39,042	38,541	37,933	37,097	3,530	239,539
34	Enrolment in programmes	8,404	9,575	9,328	8,850	16,350	20,431	28,076	43	92,653
35	Participation rate	20.2	22.7	22.7	22.7	42.4	53.9	75.7	1.2	38.7
36	Per cent of school week	45	39	39	39	22	18	18	12	25
<b>Yukon:</b>										
37	Eligible school enrolment	494	523	465	458	388	395	343	8	2,580
38	Enrolment in programmes	54	388	333	339	181	367	327	-	1,935
39	Participation rate	10.9	74.2	71.6	74.0	46.6	92.9	95.3	-	75.0
40	Per cent of school week	100	20	18	17	22	15	13	-	17
<b>Northwest Territories:</b>										
41	Eligible school enrolment	1,286	1,668	1,427	1,338	1,371	1,274	1,087	-	8,165
42	Enrolment in programmes	57	500	455	478	431	426	393	-	2,683
43	Participation rate	4.4	30.0	31.9	35.7	31.4	33.4	36.2	-	32.9
44	Per cent of school week	59	11	12	12	16	18	16	-	14
<b>Total:</b>										
45	Eligible school enrolment	335,549	275,715	263,652	254,968	253,370	248,556	244,136	47,709	1,588,106
46	Enrolment in programmes	64,834	119,763	113,812	121,316	213,579	212,827	216,927	14,425	1,012,649
47	Participation rate	19.3	43.4	43.2	47.6	84.3	85.6	88.9	30.2	63.8
48	Per cent of school week	34	26	25	22	17	17	16	13	20
<b>Quebec:</b>										
49	Eligible school enrolment	83,323	83,401	84,177	87,115	86,988	86,466	83,638	-	511,785
50	Enrolment in programmes	21	56	54	46	86,988	86,466	83,638	-	257,248
51	Participation rate	..	..	..	..	100.0	100.0	100.0	-	50.3
52	Per cent of school week <sup>3</sup>	..	..	..	..	..	..	..	-	9

<sup>1</sup> Enrolment in the programme is larger than eligible school enrolment due to different survey dates.

<sup>2</sup> Some students under secondary special are defined by the Quebec Ministry of Education as being in an intensive vocational programme or enrolled in supplementary courses.

<sup>3</sup> Estimate.

<sup>4</sup> Includes "ungraded".

Tableau 7

## Programmes totaux de la langue seconde, selon la province et l'année d'études, 1989-90

Année		Grade		Secondary special		Secondary spéciale		Subtotal 7-13 and special		Total Province		No	
7	8	9	10	11	12	13	13	Total partiel 7-13 et spéciale					
10,613	10,817	10,833	10,765	9,820	10,762	-	548	64,158	129,905	<b>Terre-Neuve:</b>			
9,963	9,771	8,353	5,124	3,278	1,332	-	9	37,830	76,157	Clientèle scolaire potentielle			1
93.9	90.3	77.1	47.6	33.4	12.4	-	1.6	59.0	58.6	Effectif dans les programmes			2
11	11	12	13	13	14	-	5	12	12	Taux de participation			3
										Pourcentage de la semaine scolaire			4
2,088	1,911	1,993	1,880	2,122	1,974	-	136	12,104	24,131	<b>Île-du-Prince-Édouard:</b>			
2,023	1,803	1,826	1,154	722	543	-	-	8,071	15,439	Clientèle scolaire potentielle			5
96.9	94.3	91.6	61.4	34.0	27.5	-	-	66.7	64.0	Effectif dans les programmes			6
20	18	17	16	17	16	-	-	18	22	Taux de participation			7
										Pourcentage de la semaine scolaire			8
12,778	13,122	12,515	12,744	11,730	11,550	-	3,386 <sup>4</sup>	77,825	162,708	<b>Nouvelle-Écosse:</b>			
12,373	12,316	11,032	7,693	5,629	4,096	-	7	53,146	101,042	Clientèle scolaire potentielle			9
96.8	93.9	88.2	60.4	48.0	35.5	-	0.2	68.3	62.1	Effectif dans les programmes			10
16	15	15	16	16	15	-	19	15	14	Taux de participation			11
										Pourcentage de la semaine scolaire			12
7,789	7,743	7,683	8,195	7,825	7,949	-	337	47,521	89,788	<b>Nouveau-Brunswick:</b>			
7,746	7,679	7,532	7,109	3,471	2,324	-	-	35,861	76,795	Clientèle scolaire potentielle			13
99.4	99.2	98.0	86.7	44.4	29.2	-	-	75.5	85.5	Effectif dans les programmes			14
27	26	22	18	21	20	-	-	23	22	Taux de participation			15
										Pourcentage de la semaine scolaire			16
114,795	112,965	144,064	137,995	134,178	133,302	71,316	4,725	853,340	1,806,792	<b>Ontario:</b>			
113,729	111,773	113,634	59,030	38,427	21,392	10,874	16	468,875	1,081,647	Clientèle scolaire potentielle			17
99.1	98.9	78.9	42.8	28.6	16.0	15.2	0.3	54.9	59.9	Effectif dans les programmes			18
19	16	14	15	14	13	14	13	16	19	Taux de participation			19
										Pourcentage de la semaine scolaire			20
13,998	14,159	14,422	15,711	14,346	16,210	-	803	89,649	192,420	<b>Manitoba:</b>			
11,643	10,999	9,355	6,346	4,332	3,061	-	1	45,737	110,147	Clientèle scolaire potentielle			21
83.2	77.7	64.9	40.4	30.2	18.9	-	0.1	51.0	57.2	Effectif dans les programmes			22
20	19	19	17	18	16	-	13	19	22	Taux de participation			23
										Pourcentage de la semaine scolaire			24
15,131	14,724	14,289	14,199	13,077	13,812	-	2,027	87,259	199,262	<b>Saskatchewan:</b>			
13,197	12,295	9,685	6,263	4,206	3,094	-	-	48,740	116,901	Clientèle scolaire potentielle			25
87.2	83.5	67.8	44.1	32.2	22.4	-	-	55.9	58.7	Effectif dans les programmes			26
11	11	11	14	14	14	-	-	12	15	Taux de participation			27
										Pourcentage de la semaine scolaire			28
33,876	33,250	32,215	32,579	30,391	35,513	-	8,084	205,908	468,748	<b>Alberta:</b>			
22,482	17,902	15,063	16,427	11,808	6,229	-	-	89,911	181,740	Clientèle scolaire potentielle			29
66.4	53.8	46.8	50.4	38.9	17.5	-	-	43.7	38.8	Effectif dans les programmes			30
14	14	14	14	14	15	-	-	14	20	Taux de participation			31
										Pourcentage de la semaine scolaire			32
37,059	38,267	37,898	37,382	36,380	35,063	-	7,332	229,381	510,513	<b>Colombie-Britannique:</b>			
28,559	32,394	23,602	19,278	15,319	6,292	-	3	125,447	226,504	Clientèle scolaire potentielle			33
77.1	84.7	62.3	51.6	42.1	17.9	-	-	54.7	44.4	Effectif dans les programmes			34
17	14	14	14	13	13	-	13	14	20	Taux de participation			35
										Pourcentage de la semaine scolaire			36
341	356	349	277	311	251	-	102	1,987	5,061	<b>Yukon:</b>			
326	307	282	182	140	56	-	-	1,293	3,282	Clientèle scolaire potentielle			37
95.6	86.2	80.8	65.7	45.0	22.3	-	-	65.1	64.8	Effectif dans les programmes			38
13	14	15	11	11	10	-	-	13	17	Taux de participation			39
										Pourcentage de la semaine scolaire			40
1,113	783	710	657	434	343	-	241	4,281	13,732	<b>Territoires du Nord-Ouest:</b>			
374	342	349	255	139	93	-	-	1,552	4,292	Clientèle scolaire potentielle			41
33.6	43.7	49.2	38.8	32.0	27.1	-	-	36.3	31.3	Effectif dans les programmes			42
15	14	13	13	13	13	-	-	14	15	Taux de participation			43
										Pourcentage de la semaine scolaire			44
249,473	247,925	276,653	270,572	254,960	259,673	71,316	27,248	1,657,720	3,603,060	<b>Total:</b>			
222,415	217,581	200,713	128,861	87,471	48,512	10,874	36	916,463	1,993,946	Clientèle scolaire potentielle			45
89.2	87.8	72.6	47.6	34.3	18.7	15.2	0.1	55.3	55.3	Effectif dans les programmes			46
17	15	14	15	14	14	14	12	15	19	Taux de participation			47
										Pourcentage de la semaine scolaire			48
83,767	72,303	67,164	57,826	51,292	-	-	7,986 <sup>2</sup>	340,338	935,446	<b>Québec</b>			
83,767	72,303	67,164	57,826	51,292	-	-	7,986 <sup>2</sup>	340,338	597,607	Clientèle scolaire potentielle			49
100.0	100.0	100.0	100.0	100.0	-	-	100.0	100.0	63.9	Effectif dans les programmes			50
14	14	14	14	14	-	-	14	14	12	Taux de participation			51
										Pourcentage de la semaine scolaire <sup>3</sup>			52

<sup>1</sup> L'effectif scolaire dans le programme est plus élevé que la clientèle scolaire potentielle à cause des différentes dates des enquêtes.

<sup>2</sup> Certains étudiants dans la catégorie secondaire spéciale sont définis par le Ministère de l'Éducation du Québec comme étant des élèves en formation professionnelle dans un programme intensif ou dans un programme de cours supplémentaires.

<sup>3</sup> Estimation.

<sup>4</sup> Inclut "non-classé".

Table 8

**Historical Statistics on Enrolment and Language Programmes in Public Schools, 1970-71, and 1977-78 to 1985-86**

No.	1970-71	1977-78	1978-79	1979-80	1980-81	
<b>Newfoundland:</b>						
1	Total school enrolment	160,915	156,168	153,174	150,382	148,533
2	Second language enrolment	59,730	67,791	69,202	71,552	71,916
3	Minority language enrolment	185	180	208	164	125
<b>Prince Edward Island:</b>						
4	Total school enrolment	30,622	27,628	27,793	27,277	26,850
5	Second language enrolment	14,355	16,495	16,686	16,260	15,839
6	Minority language enrolment	796	632	621	589	554
<b>Nova Scotia:</b>						
7	Total school enrolment	214,897	198,097	194,038	189,225	185,568
8	Second language enrolment	72,597	88,991	94,247	93,915	94,638
9	Minority language enrolment	7,388	5,896	5,488	5,290	5,184
<b>New Brunswick:</b>						
10	Total school enrolment	175,912	162,229	159,467	156,385	152,803
11	Second language enrolment	80,013	70,629	72,865	72,606	69,630
12	Minority language enrolment	60,679	53,101	51,714	50,455	49,316
<b>Ontario:</b>						
13	Total school enrolment	2,022,401	1,950,308	1,909,145	1,866,107	1,835,537
14	Second language enrolment	783,252	883,269	896,835	886,871	876,447
15	Minority language enrolment	115,869	103,391	100,887	97,485	96,210
<b>Manitoba:</b>						
16	Total school enrolment	246,946	221,408	215,663	208,770	204,395
17	Second language enrolment	95,379	85,619	85,138	82,515	83,042
18	Minority language enrolment	10,405	8,203	7,633	7,139	6,501
<b>Saskatchewan:</b>						
19	Total school enrolment	247,332	216,248	211,606	208,009	204,974
20	Second language enrolment	84,878	53,804	53,816	51,111	48,859
21	Minority language enrolment	765	1,384	1,735	1,520	1,322
<b>Alberta:</b>						
22	Total school enrolment	425,987	439,804	437,063	434,383	437,815
23	Second language enrolment	138,842	..	..	..	..
24	Minority language enrolment	..	..	..	..	..
<b>British Columbia:</b>						
25	Total school enrolment	526,991	527,769	517,786	511,671	509,805
26	Second language enrolment	145,851	161,110	179,646	181,263	184,394
27	Minority language enrolment	-	-	-	213	659
<b>Yukon:</b>						
28	Total school enrolment	4,634	5,394	5,237	5,122	4,925
29	Second language enrolment	..	2,285	2,129	2,154	2,021
30	Minority language enrolment	..	-	-	-	-
<b>Northwest Territories:</b>						
31	Total school enrolment	10,006	12,717	12,903	12,828	12,572
32	Second language enrolment	..	..	3,448	3,561	3,612
33	Minority language enrolment	..	..	-	-	-
<b>Total:</b>						
34	Total school enrolment	4,066,643	3,917,770	3,843,875	3,770,159	3,723,777
35	Second language enrolment	1,474,897	1,429,993	1,474,012	1,461,808	1,450,398
36	Minority language enrolment	196,087	172,787	168,286	162,855	159,871
<b>Quebec:</b>						
37	Total school enrolment	1,588,788	1,260,983	1,215,133	1,174,552	1,131,989
38	Second language enrolment	855,330	678,664	658,533	638,518	611,565
39	Minority language enrolment	248,855	207,230	189,257	173,549	158,541

Tableau 8

**Statistiques chronologiques des effectifs et des programmes de langue dans les écoles publiques, 1970-71, et 1977-78 à 1985-86**

1981-82	1982-83	1983-84	1984-85	1985-86		Nº
					<b>Terre-Neuve:</b>	
145,185	142,517	147,603	145,148	142,332	Clientèle scolaire totale	1
72,300	72,717	75,056	76,317	76,394	Effectif de la langue seconde	2
127	123	103	84	81	Effectif dans la langue de la minorité	3
					<b>Île-du-Prince-Édouard:</b>	
26,184	25,723	25,480	25,192	24,996	Clientèle scolaire totale	4
15,728	15,578	15,911	16,008	15,960	Effectif de la langue seconde	5
529	520	516	511	512	Effectif dans la langue de la minorité	6
					<b>Nouvelle-Écosse:</b>	
181,758	179,302	177,240	175,168	172,614	Clientèle scolaire totale	7
97,769	96,050	95,201	101,348	102,788	Effectif de la langue seconde	8
5,308	5,049	4,470	4,273	4,135	Effectif dans la langue de la minorité	9
					<b>Nouveau-Brunswick:</b>	
149,417	147,878	146,045	143,416	141,332	Clientèle scolaire totale	10
69,552	71,069	70,289	70,840	71,892	Effectif de la langue seconde	11
48,614	48,194	47,761	47,077	46,548	Effectif dans la langue de la minorité	12
					<b>Ontario:</b>	
1,802,487	1,788,864	1,773,478	1,759,451	1,769,074	Clientèle scolaire totale	13
886,677	896,225	909,290	957,440	984,030	Effectif de la langue seconde	14
94,557	93,995	91,176	90,854	91,188	Effectif dans la langue de la minorité	15
					<b>Manitoba:</b>	
200,619	200,453	199,743	199,474	198,937	Clientèle scolaire totale	16
84,380	88,334	91,058	95,627	100,975	Effectif de la langue seconde	17
6,411	6,166	5,561	5,547	5,479	Effectif dans la langue de la minorité	18
					<b>Saskatchewan:</b>	
202,094	201,308	201,130	201,892	202,560	Clientèle scolaire totale	19
48,351	49,554	51,896	56,695	66,206	Effectif de la langue seconde	20
1,403	1,215	1,196	1,108	1,207	Effectif dans la langue de la minorité	21
					<b>Alberta:</b>	
442,176	448,496	448,835	446,475	448,339	Clientèle scolaire totale	22
..	..	120,868	126,999	140,090	Effectif de la langue seconde	23
..	..	1,076	1,154	1,397	Effectif dans la langue de la minorité	24
					<b>Colombie-Britannique:</b>	
503,371	500,336	497,312	491,264	486,777	Clientèle scolaire totale	25
180,867	167,345	177,338	183,639	189,999	Effectif de la langue seconde	26
785	1,043	1,163	1,362	1,646	Effectif dans la langue de la minorité	27
					<b>Yukon:</b>	
5,121	4,524	4,548	4,697	4,554	Clientèle scolaire totale	28
2,244	2,099	2,130	2,221	2,258	Effectif de la langue seconde	29
-	-	-	30	32	Effectif dans la langue de la minorité	30
					<b>Territoires du Nord-Ouest:</b>	
12,581	12,760	12,901	13,224	13,444	Clientèle scolaire totale	31
3,583	3,663	3,500	3,857	3,934	Effectif de la langue seconde	32
-	-	-	-	-	Effectif dans la langue de la minorité	33
					<b>Total:</b>	
3,670,993	3,652,161	3,634,315	3,605,401	3,604,959	Clientèle scolaire totale	34
1,461,451	1,462,634	1,612,537	1,690,991	1,754,526	Effectif de la langue seconde	35
157,734	156,305	153,022	152,000	152,225	Effectif dans la langue de la minorité	36
					<b>Québec:</b>	
1,099,302	1,074,437	1,066,133	1,056,445	1,041,439	Clientèle scolaire totale	37
620,994	597,401	591,918	583,239	570,320	Effectif de la langue seconde	38
148,114	137,678	128,408	122,573	116,674	Effectif dans la langue de la minorité	39





**Table 9**  
**Historical Statistics on Enrolment and Language**  
**Programmes in Public Schools, 1986-87 to 1989-90**

**Tableau 9**  
**Statistiques chronologiques des effectifs et des**  
**programmes de langue dans les écoles publiques,**  
**1986-87 à 1989-90**

No.	1986-87	1987-88	1988-89	1989-90		No
<b>Newfoundland:</b>					<b>Terre-Neuve:</b>	
1	139,378	136,228	132,995	130,109	Clientèle scolaire totale	1
2	76,292	77,226	77,871	76,157	Effectif de la langue seconde	2
3	74	117	230	204	Effectif dans la langue de la minorité	3
<b>Prince Edward Island:</b>					<b>Île-du-Prince-Édouard:</b>	
4	24,884	24,747	24,814	24,673	Clientèle scolaire totale	4
5	15,876	16,110	15,823	15,439	Effectif de la langue seconde	5
6	497	504	514	542	Effectif dans la langue de la minorité	6
<b>Nova Scotia:</b>					<b>Nouvelle-Écosse:</b>	
7	170,868	169,478	167,596	166,263	Clientèle scolaire totale	7
8	102,388	101,229	100,455	101,042	Effectif de la langue seconde	8
9	3,840	3,802	3,236	3,555	Effectif dans la langue de la minorité	9
<b>New Brunswick:</b>					<b>Nouveau-Brunswick:</b>	
10	139,465	138,531	136,528	134,731	Clientèle scolaire totale	10
11	75,561	72,500	77,309	76,795	Effectif de la langue seconde	11
12	44,962	45,949	45,308	44,943	Effectif dans la langue de la minorité	12
<b>Ontario:</b>					<b>Ontario:</b>	
13	1,791,919	1,825,279	1,864,705	1,902,141	Clientèle scolaire totale	13
14	1,012,191	1,041,481	1,059,812	1,081,647	Effectif de la langue seconde	14
15	91,728	92,790	94,302	95,349	Effectif dans la langue de la minorité	15
<b>Manitoba:</b>					<b>Manitoba:</b>	
16	199,037	199,389	198,788	197,774	Clientèle scolaire totale	16
17	103,786	106,525	108,425	110,147	Effectif de la langue seconde	17
18	5,364	5,225	5,355	5,304	Effectif dans la langue de la minorité	18
<b>Saskatchewan:</b>					<b>Saskatchewan:</b>	
19	202,788	203,499	202,493	200,335	Clientèle scolaire totale	19
20	79,741	92,877	406,958	116,901	Effectif de la langue seconde	20
21	1,164	1,368	1,254	1,073	Effectif dans la langue de la minorité	21
<b>Alberta:</b>					<b>Alberta:</b>	
22	451,419	452,879	461,176	471,086	Clientèle scolaire totale	22
23	150,954	162,678	172,700	181,740	Effectif de la langue seconde	23
24	1,595	1,889	2,036	2,338	Effectif dans la langue de la minorité	24
<b>British Columbia:</b>					<b>Colombie-Britannique:</b>	
25	486,299	491,309	500,088	512,608	Clientèle scolaire totale	25
26	203,366	209,856	216,537	226,504	Effectif de la langue seconde	26
27	1,803	1,921	2,008	2,095	Effectif dans la langue de la minorité	27
<b>Yukon:</b>					<b>Yukon:</b>	
28	4,805	4,896	5,006	5,113	Clientèle scolaire totale	28
29	2,472	2,695	2,958	3,282	Effectif de la langue seconde	29
30	36	46	41	52	Effectif dans la langue de la minorité	30
<b>Northwest Territories:</b>					<b>Territoires du Nord-Ouest:</b>	
31	13,296	13,386	13,449	13,732	Clientèle scolaire totale	31
32	3,826	4,046	4,084	4,292	Effectif de la langue seconde	32
33	-	-	-	-	Effectif dans la langue de la minorité	33
<b>Total:</b>					<b>Total:</b>	
34	3,624,158	3,659,621	3,707,638	3,758,565	Clientèle scolaire totale	34
35	1,826,453	1,887,223	1,942,932	1,993,946	Effectif de la langue seconde	35
36	151,063	153,611	154,284	155,455	Effectif dans la langue de la minorité	36
<b>Quebec:</b>					<b>Québec:</b>	
37	1,037,174	1,036,180	1,035,152	1,038,935	Clientèle scolaire totale	37
38	572,453	577,029	585,667	597,607	Effectif de la langue seconde	38
39	111,862	108,413	106,271	103,489	Effectif dans la langue de la minorité	39

Table 10

**Participation Rates in Second Language Programmes in Public Schools, by Province and Level, 1970-71, and 1977-78 to 1989-90**

No.	1970-71	1977-78	1978-79	1979-80	1980-81	1981-82	1982-83	
<b>Newfoundland:</b>								
1	K.-6	21.4	36.0	38.0	41.5	43.0	44.7	45.9
2	7-12	64.4	54.6	56.0	56.5	56.2	57.1	58.2
3	<b>Total</b>	<b>37.2</b>	<b>43.5</b>	<b>45.2</b>	<b>47.6</b>	<b>48.5</b>	<b>49.8</b>	<b>51.1</b>
<b>Prince Edward Island:</b>								
4	K.-6	21.2	56.7	61.3	61.4	62.7	63.9	63.6
5	7-12	83.0	65.6	61.5	60.5	57.9	58.8	60.1
6	<b>Total</b>	<b>48.1</b>	<b>61.1</b>	<b>61.4</b>	<b>60.9</b>	<b>60.2</b>	<b>61.3</b>	<b>61.8</b>
<b>Nova Scotia:</b>								
7	P.-6	10.4	29.9	37.5	40.7	43.9	49.7	49.2
8	7-12	70.0	64.3	63.6	62.5	62.0	61.9	61.8
9	<b>Total</b>	<b>35.0</b>	<b>46.3</b>	<b>50.0</b>	<b>51.1</b>	<b>52.5</b>	<b>55.4</b>	<b>55.1</b>
<b>New Brunswick:</b>								
10	K.-6	60.2	62.6	65.5	66.8	66.8	71.8	75.7
11	7-12	80.1	66.6	69.6	70.2	67.8	66.3	67.1
12	<b>Total</b>	<b>69.4</b>	<b>64.7</b>	<b>67.6</b>	<b>68.5</b>	<b>67.3</b>	<b>69.0</b>	<b>71.3</b>
<b>Ontario:</b>								
13	K.-8	37.9	53.7	56.0	57.6	58.7	61.3	63.5
14	9-13	48.9	36.0	37.0	35.8	34.1	33.4	31.9
15	<b>Total</b>	<b>41.1</b>	<b>47.8</b>	<b>49.6</b>	<b>50.1</b>	<b>50.4</b>	<b>51.9</b>	<b>52.9</b>
<b>Manitoba:</b>								
16	K.-6	29.6	39.2	41.6	42.2	45.1	47.1	50.2
17	7-12	54.5	41.3	40.2	39.4	38.2	39.1	39.9
18	<b>Total</b>	<b>40.3</b>	<b>40.2</b>	<b>40.9</b>	<b>40.9</b>	<b>42.0</b>	<b>43.4</b>	<b>45.5</b>
<b>Saskatchewan:</b>								
19	K.-6	5.2	4.8	6.8	6.6	6.9	7.9	10.0
20	7-12	68.9	46.6	46.1	45.1	43.8	43.2	42.8
21	<b>Total</b>	<b>34.4</b>	<b>25.0</b>	<b>25.6</b>	<b>24.8</b>	<b>24.0</b>	<b>24.1</b>	<b>24.8</b>
<b>Alberta:</b>								
22	K.-6	25.3	..	..	..	..	..	..
23	7-12	41.2	..	..	..	..	..	..
24	<b>Total</b>	<b>32.6</b>	..	..	..	..	..	..
<b>British Columbia:</b>								
25	K.-7	5.6	25.1	28.6	28.6	30.6	29.5	30.3
26	8-12	65.7	38.1	43.2	45.2	44.7	45.9	38.4
27	<b>Total</b>	<b>27.7</b>	<b>30.5</b>	<b>34.7</b>	<b>35.4</b>	<b>36.2</b>	<b>36.0</b>	<b>33.5</b>
<b>Yukon:</b>								
28	K.-7	..	64.5	34.7	37.0	35.8	39.2r	41.1
29	8-12	..	-	52.0	52.1	52.3	53.3r	57.7
30	<b>Total</b>	..	<b>42.4</b>	<b>40.7</b>	<b>42.1</b>	<b>41.0</b>	<b>43.8</b>	<b>46.4</b>
<b>Northwest Territories:</b>								
31	K.-6	..	..	24.2	25.8	27.8	27.2	27.6
32	7-12	..	..	32.9	32.9	31.0	31.8	31.8
33	<b>Total</b>	..	..	<b>26.7</b>	<b>27.8</b>	<b>28.7</b>	<b>28.5</b>	<b>28.7</b>
<b>Total:</b>								
34	<b>Elementary</b>	<b>28.6</b>	<b>44.2</b>	<b>46.7</b>	<b>47.9</b>	<b>49.2</b>	<b>51.2</b>	<b>53.0</b>
35	<b>Secondary</b>	<b>55.8</b>	<b>42.2</b>	<b>43.6</b>	<b>43.2</b>	<b>41.9</b>	<b>41.7</b>	<b>39.8</b>
36	<b>Total</b>	<b>38.3</b>	<b>43.4</b>	<b>45.5</b>	<b>46.1</b>	<b>46.4</b>	<b>47.6</b>	<b>48.0</b>
<b>Quebec:</b>								
37	K.-6	41.2	37.0	37.0	37.0	37.0	42.2	40.8
38	7-11	100.0	98.0	98.0	98.0	98.0	98.0	98.0
39	<b>Total</b>	<b>63.8</b>	<b>64.4</b>	<b>64.2</b>	<b>63.8</b>	<b>62.8</b>	<b>65.3</b>	<b>63.8</b>

Tableau 10

Taux de participation dans les programmes de la langue seconde, dans les écoles publiques, selon la province et le niveau, 1970-71, et 1977-78 à 1989-90

1983-84	1984-85	1985-86	1986-87	1987-88	1988-89	1989-90		No
							<b>Terre-Neuve:</b>	
47.3	50.2	50.9	53.1	55.6	58.8	58.3	M.-6	1
55.1	55.3	56.9	56.6	58.0	58.6	59.0	7-12	2
50.9	52.6	53.7	54.8	56.7	58.7	58.6	<b>Total</b>	3
							<b>Île-du-Prince-Édouard:</b>	
64.1	64.9	63.3	62.7	64.6	62.7	61.3	M.-6	4
63.4	64.9	67.0	67.5	68.3	67.6	66.7	7-12	5
63.7	64.9	65.2	65.1	66.5	65.1	64.0	<b>Total</b>	6
							<b>Nouvelle-Écosse:</b>	
47.5	53.8	55.7	55.9	56.0	56.0	56.4	P.-6	7
63.4	65.3	66.8	67.1	66.6	66.6	68.3	7-12	8
55.1	59.3	61.0	61.3	61.1	61.1	62.1	<b>Total</b>	9
							<b>Nouveau-Brunswick:</b>	
74.7	76.6	80.3	90.6	89.3	97.1	96.8	M.-6	10
68.5	70.7	71.8	70.6	68.6	73.9	75.5	7-12	11
71.5	73.5	75.8	80.0	78.3	84.8	85.5	<b>Total</b>	12
							<b>Ontario:</b>	
64.6	65.3	66.5	68.2	69.8	70.3	71.0	M.-8	13
33.3	41.8	43.6	43.4	42.1	40.2	38.9	9-13	14
54.1	57.4	58.6	59.5	60.1	59.9	59.9	<b>Total</b>	15
							<b>Manitoba:</b>	
51.6	53.9	56.4	57.9	59.7	61.1	62.7	M.-6	16
41.5	44.0	47.4	48.6	49.4	50.3	51.0	7-12	17
46.9	49.3	52.2	53.6	54.9	56.1	57.2	<b>Total</b>	18
							<b>Saskatchewan:</b>	
12.2	15.2	22.4	32.6	42.2	53.1	60.9	M.-6	19
43.0	44.7	46.2	48.4	50.7	53.3	55.9	7-12	20
26.0	28.2	32.9	39.5	45.9	53.2	58.7	<b>Total</b>	21
							<b>Alberta:</b>	
25.3	27.2	29.9	31.4	33.7	34.4	34.9	M.-6	22
28.9	30.1	33.1	36.1	39.0	41.6	43.7	7-12	23
27.0	28.5	31.3	33.6	36.1	37.6	38.8	<b>Total</b>	24
							<b>Colombie-Britannique:</b>	
31.5	29.8	31.1	35.6	36.9	38.7	40.7	M.-7	25
42.0	48.8	51.1	51.6	52.1	51.2	50.4	8-12	26
35.7	37.5	39.2	42.0	42.9	43.5	44.4	<b>Total</b>	27
							<b>Yukon:</b>	
42.8	42.7	45.9	48.9	55.4r	61.3	67.8	M.-7	28
54.3	56.1	56.7	57.0	55.8r	56.1	58.7	8-12	29
46.8	47.6	49.9	51.8	55.6	59.6	64.8	<b>Total</b>	30
							<b>Territoires du Nord-Ouest:</b>	
24.5	26.5	25.7	26.6	26.7	28.0	29.0	M.-6	31
34.0	35.9	38.2	33.7	38.4	35.8	36.3	7-12	32
27.1	29.2	29.3	28.8	30.2	30.4	31.3	<b>Total</b>	33
							<b>Total:</b>	
50.7	51.7	53.5	56.1	58.1	59.6	60.7	Élémentaire	34
39.5	44.7	46.8	47.3	47.4	47.1	47.0	Secondaire	35
46.3	49.0	50.8	52.6	53.8	54.7	55.3	<b>Total</b>	36
							<b>Québec:</b>	
40.1	40.3	40.7	41.8	41.3	42.5	43.2	M.-6	37
98.0	98.0	98.0	98.0	100.0	100.0	100.0	7-11	38
63.1	62.5	61.7	61.9	62.2	63.1	63.9	<b>Total</b>	39

Table 11

## Historical Statistics on French Immersion Programmes (Excluding Quebec), 1980-81 to 1989-90

Province and grades	1980-81	1981-82	1982-83	1983-84	1984-85	1985-86
<b>Newfoundland:</b>						
K.-3	300	393	507	684	1,009	1,419
4-6	33	75	119	141	209	250
7 and over	59	83	116	145	219	346
<b>Total</b>	<b>392</b>	<b>551</b>	<b>742</b>	<b>970</b>	<b>1,437</b>	<b>2,015</b>
<b>Prince Edward Island</b>						
K.-3	707	723	767	826	888	912
4-6	365	451	533	615	641	672
7 and over	208	291	344	392	652	908
<b>Total</b>	<b>1,280</b>	<b>1,465</b>	<b>1,644</b>	<b>1,833</b>	<b>2,181</b>	<b>2,492</b>
<b>Nova Scotia</b>						
P.-3	428	500	580	664	826	1,050
4-6	98	121	189	211	206	325
7 and over	64	244	100	19	67	484
<b>Total</b>	<b>590</b>	<b>865</b>	<b>869</b>	<b>894</b>	<b>1,099</b>	<b>1,859</b>
<b>New Brunswick</b>						
K.-3	2,507	3,103	3,537	3,843	4,081	4,206
4-6	1,764	2,188	2,176	2,296	2,604	3,047
7 and over	1,261	2,099	3,449	4,870	6,135	7,277
<b>Total</b>	<b>5,532</b>	<b>7,390</b>	<b>9,162</b>	<b>11,009</b>	<b>12,820</b>	<b>14,530</b>
<b>Ontario:</b>						
K.-3	24,600	28,120	30,567	33,046	37,215	42,855
4-6	13,465	15,586	15,193	16,567	19,269	21,266
7 and over	8,573	9,909	12,211	15,697	20,043	23,698
<b>Total</b>	<b>46,638</b>	<b>53,615</b>	<b>57,971</b>	<b>65,310</b>	<b>76,527</b>	<b>87,819</b>
<b>Manitoba:</b>						
K.-3	2,636	3,700	4,794	5,618	6,485	7,054
4-6	976	1,147	1,573	1,970	2,621	3,176
7 and over	674	923	1,213	1,502	1,937	2,351
<b>Total</b>	<b>4,286</b>	<b>5,770</b>	<b>7,580</b>	<b>9,090</b>	<b>11,043</b>	<b>12,581</b>
<b>Saskatchewan:</b>						
K.-3	1,178	1,586	2,142	2,581	3,360	4,169
4-6	275	390	585	663	871	1,171
7 and over	150	199	334	346	504	625
<b>Total</b>	<b>1,603</b>	<b>2,175</b>	<b>3,061</b>	<b>3,590</b>	<b>4,735</b>	<b>5,965</b>
<b>Alberta:<sup>1</sup></b>						
K.-3	..	..	..	8,941	10,071	10,991
4-6	..	..	..	3,374	4,020	4,597
7 and over	..	..	..	2,208	2,892	3,429
<b>Total</b>	<b>..</b>	<b>..</b>	<b>..</b>	<b>14,523</b>	<b>16,983</b>	<b>19,017</b>
<b>British Columbia</b>						
K.-3	3,106	4,194	5,267	6,355	7,966	9,330
4-6	740	984	1,469	2,089	2,951	3,696
7 and over	522	616	1,448	1,363	1,715	2,564
<b>Total</b>	<b>4,368</b>	<b>5,794</b>	<b>8,184</b>	<b>9,807</b>	<b>12,632</b>	<b>15,590</b>
<b>Yukon:</b>						
K.-3	35	92	130	171	162	207
4-6	-	-	-	-	24	40
7 and over	-	-	-	-	-	-
<b>Total</b>	<b>35</b>	<b>92</b>	<b>130</b>	<b>171</b>	<b>186</b>	<b>247</b>
<b>Northwest Territories</b>						
K.-3	-	-	27	52	83	112
4-6	37	53	63	72	74	77
7 and over	-	-	12	27	35	35
<b>Total</b>	<b>37</b>	<b>53</b>	<b>102</b>	<b>151</b>	<b>192</b>	<b>224</b>
<b>Total:<sup>1</sup></b>						
K.-3	35,497	42,411	48,318	62,781	72,146	82,305
4-6	17,753	20,995	21,900	27,998	33,490	38,317
7 and over	11,511	14,364	19,227	26,569	34,199	41,717
<b>Total</b>	<b>64,761</b>	<b>77,770</b>	<b>89,445</b>	<b>117,348</b>	<b>139,835</b>	<b>162,339</b>

<sup>1</sup> See "Historical Comparability".

Tableau 11

## Statistiques chronologiques des programmes d'immersion en français (autres que le Québec), 1980-81 à 1989-90

1986-87	1987-88	1988-89	1989-90	Province et années	N°
1,742	1,861	1,925	1,926	<b>Terre-Neuve:</b>	
345	511	715	954	M.-3	1
534	688	1,001	1,156	4-6	2
<b>2,621</b>	<b>3,060</b>	<b>3,641</b>	<b>4,036</b>	7 et plus	3
				<b>Total</b>	
890	911	899	932	<b>Île-du-Prince-Édouard:</b>	
730	775	834	815	M.-3	4
894	1,347	1,432	1,713	4-6	5
<b>2,514</b>	<b>3,033</b>	<b>3,165</b>	<b>3,460</b>	7 et plus	6
				<b>Total</b>	
1,248	1,326	1,572	1,765	<b>Nouvelle-Écosse:</b>	
394	495	501	681	P.-3	7
779	1,669	2,229	2,837	4-6	8
<b>2,421</b>	<b>3,490</b>	<b>4,302</b>	<b>5,283</b>	7 et plus	9
				<b>Total</b>	
3,740	3,388	2,973	2,916	<b>Nouveau-Brunswick:</b>	
3,464	3,367	3,609	3,656	M.-3	10
8,164	8,703	9,870	9,519	4-6	11
<b>15,368</b>	<b>15,458</b>	<b>16,452</b>	<b>16,091</b>	7 et plus	12
				<b>Total</b>	
46,789	50,708	55,386	54,840	<b>Ontario:</b>	
24,303	27,403	31,429	33,864	M.-3	13
27,717	30,936	36,441	41,015	4-6	14
<b>98,809</b>	<b>109,047</b>	<b>123,256</b>	<b>129,719</b>	7 et plus	15
				<b>Total</b>	
7,910	8,549	8,872	9,144	<b>Manitoba:</b>	
3,794	4,123	4,515	4,895	M.-3	16
2,915	3,723	4,392	4,985	4-6	17
<b>14,619</b>	<b>16,395</b>	<b>17,779</b>	<b>19,024</b>	7 et plus	18
				<b>Total</b>	
5,007	5,488	5,788	5,728	<b>Saskatchewan:</b>	
1,559	1,826	2,312	2,771	M.-3	19
937	1,084	1,376	2,057	4-6	20
<b>7,503</b>	<b>8,398</b>	<b>9,476</b>	<b>10,556</b>	7 et plus	21
				<b>Total</b>	
12,026	12,688	13,563	13,640	<b>Alberta:<sup>1</sup></b>	
5,149	5,589	5,912	6,430	M.-3	22
4,019	4,502	5,446	6,157	4-6	23
<b>21,194</b>	<b>22,779</b>	<b>24,921</b>	<b>26,227</b>	7 et plus	24
				<b>Total</b>	
10,933	11,707	12,027	12,096	<b>Colombie-Britannique:</b>	
4,581	5,359	6,585	7,406	M.-3	25
3,250	4,338	5,680	6,436	4-6	26
<b>18,744</b>	<b>21,404</b>	<b>24,292</b>	<b>25,938</b>	7 et plus	27
				<b>Total</b>	
226	215	211	202	<b>Yukon:</b>	
65	85	102	106	M.-3	28
-	18	29	60	4-6	29
<b>291</b>	<b>318</b>	<b>342</b>	<b>368</b>	7 et plus	30
				<b>Total</b>	
124	138	130	143	<b>Territoires du Nord-Ouest:</b>	
103	115	155	168	M.-3	31
34	57	64	82	4-6	32
<b>261</b>	<b>310</b>	<b>349</b>	<b>393</b>	7 et plus	33
				<b>Total</b>	
90,635	96,979	103,346	103,332	<b>Total:<sup>1</sup></b>	
44,467	49,648	56,669	61,746	M.-3	34
49,243	57,065	67,960	76,017	4-6	35
<b>184,345</b>	<b>203,692</b>	<b>227,975</b>	<b>241,095</b>	7 et plus	36
				<b>Total</b>	

<sup>1</sup> Voir "Comparabilité chronologique".

Table 12

**Historical Statistics on French Instructional Programmes<sup>1</sup> in Alberta, 1976-77 to 1982-83**

Tableau 12

**Statistiques chronologiques des programmes d'enseignement en français<sup>1</sup> en Alberta, 1976-77 à 1982-83**

	1976-77	1977-78	1978-79	1979-80	1980-81	1981-82	1982-83
<b>K. - M.</b>							
<b>Total</b>	<b>17,772</b>	<b>17,971</b>	<b>18,450</b>	<b>19,719</b>	<b>21,513</b>	<b>23,423</b>	<b>26,038</b>
French - Français	677	1,101	1,266	1,317	1,779	2,336	2,459
% of week - % de la semaine	48	48	49	52	94	92	93
<b>Grade 1 - 1<sup>re</sup> année</b>							
<b>Total</b>	<b>35,362</b>	<b>34,775</b>	<b>34,264</b>	<b>34,841</b>	<b>36,470</b>	<b>38,041</b>	<b>38,550</b>
French - Français	902	971	1,364	1,606	1,943	2,381	2,574
% of week - % de la semaine	56	56	63	69	79	82	87
<b>Grade 2 - 2<sup>e</sup> année</b>							
<b>Total</b>	<b>32,954</b>	<b>34,307</b>	<b>33,647</b>	<b>33,148</b>	<b>33,714</b>	<b>35,107</b>	<b>36,107</b>
French - Français	635	911	998	1,278	1,516	1,822	2,103
% of week - % de la semaine	55	54	61	66	70	71	78
<b>Grade 3 - 3<sup>e</sup> année</b>							
<b>Total</b>	<b>32,250</b>	<b>32,968</b>	<b>34,135</b>	<b>33,573</b>	<b>33,346</b>	<b>33,738</b>	<b>34,667</b>
French - Français	379	673	859	912	1,205	1,471	1,659
% of week - % de la semaine	51	55	59	61	66	67	69
<b>Grade 4 - 4<sup>e</sup> année</b>							
<b>Total</b>	<b>33,121</b>	<b>32,527</b>	<b>33,206</b>	<b>34,297</b>	<b>34,172</b>	<b>33,726</b>	<b>33,645</b>
French - Français	381	760	1,114	904	903	1,172	1,341
% of week - % de la semaine	49	38	43	60	65	66	68
<b>Grade 5 - 5<sup>e</sup> année</b>							
<b>Total</b>	<b>32,858</b>	<b>33,392</b>	<b>32,750</b>	<b>33,397</b>	<b>34,759</b>	<b>34,539</b>	<b>33,793</b>
French - Français	407	382	875	628	845	877	1,070
% of week - % de la semaine	46	43	43	62	63	65	64
<b>Grade 6 - 6<sup>e</sup> année</b>							
<b>Total</b>	<b>34,689</b>	<b>33,134</b>	<b>33,511</b>	<b>32,853</b>	<b>33,899</b>	<b>35,063</b>	<b>34,552</b>
French - Français	380	340	388	533	626	776	829
% of week - % de la semaine	45	51	55	55	63	65	63
<b>Elementary special - Élémentaire spéciale</b>							
<b>Total</b>	<b>2,795</b>	<b>2,720</b>	<b>2,927</b>	<b>3,152</b>	<b>3,492</b>	<b>3,741</b>	<b>3,776</b>
French - Français	-	-	-	-	-	-	-
% of week - % de la semaine	-	-	-	-	-	-	-
<b>Grade 7 - 7<sup>e</sup> année</b>							
<b>Total</b>	<b>38,754</b>	<b>35,905</b>	<b>34,122</b>	<b>34,551</b>	<b>33,973</b>	<b>34,893</b>	<b>35,952</b>
French - Français	298	415	430	403	592	662	870
% of week - % de la semaine	54	38	52	65	58	66	63
<b>Grade 8 - 8<sup>e</sup> année</b>							
<b>Total</b>	<b>38,747</b>	<b>38,610</b>	<b>35,776</b>	<b>34,005</b>	<b>34,359</b>	<b>33,978</b>	<b>34,549</b>
French - Français	250	427	386	315	442	465	685
% of week - % de la semaine	56	45	50	65	59	65	63
<b>Grade 9 - 9<sup>e</sup> année</b>							
<b>Total</b>	<b>37,095</b>	<b>37,620</b>	<b>37,471</b>	<b>34,509</b>	<b>33,169</b>	<b>33,558</b>	<b>33,120</b>
French - Français	257	367	358	292	390	343	488
% of week - % de la semaine	52	40	53	61	57	66	63
<b>Grade 10 - 10<sup>e</sup> année</b>							
<b>Total</b>	<b>36,316</b>	<b>36,575</b>	<b>36,694</b>	<b>36,551</b>	<b>34,204</b>	<b>32,807</b>	<b>33,082</b>
French - Français	301	347	385	234	283	235	224
% of week - % de la semaine	43	21	24	53	44	53	43
<b>Grade 11 - 11<sup>e</sup> année</b>							
<b>Total</b>	<b>33,124</b>	<b>33,661</b>	<b>33,756</b>	<b>33,786</b>	<b>33,540</b>	<b>31,421</b>	<b>31,016</b>
French - Français	239	307	317	180	219	153	159
% of week - % de la semaine	38	21	27	46	34	50	45
<b>Grade 12 - 12<sup>e</sup> année</b>							
<b>Total</b>	<b>31,505</b>	<b>31,681</b>	<b>31,549</b>	<b>31,743</b>	<b>32,246</b>	<b>32,366</b>	<b>32,014</b>
French - Français	223	248	258	138	183	109	137
% of week - % de la semaine	25	22	23	49	35	47	42
<b>Secondary special - Secondaire spéciale</b>							
<b>Total</b>	<b>3,728</b>	<b>3,958</b>	<b>3,957</b>	<b>4,258</b>	<b>4,959</b>	<b>5,775</b>	<b>7,635</b>
French - Français	-	-	-	-	-	-	-
% of week - % de la semaine	-	-	-	-	-	-	-
<b>Total</b>							
<b>Total</b>	<b>441,070</b>	<b>439,804</b>	<b>436,215</b>	<b>434,383</b>	<b>437,815</b>	<b>442,176</b>	<b>448,496</b>
French - Français	5,329	7,249	8,998	8,740	10,926	12,802	14,598
% of week - % de la semaine	49	43	50	61	70	74	75

<sup>1</sup> Includes both French immersion and minority language programmes.

<sup>1</sup> Comprend les programmes d'immersion en français et les programmes d'enseignement dans la langue de la minorité.

**Appendix**

**Appendice**





## General Notes

Following the recommendations of the Royal Commission on Bilingualism and Biculturalism in 1970, the federal and provincial governments concluded an agreement whereby federal financial support would be made available to the provinces to initiate, develop and maintain programmes of bilingualism in education. The cooperative programme resulting from this agreement had two basic goals: to ensure that Canadians of the two official language groups have the opportunity to educate their children in their own language; and that the children of the majority language group have the opportunity to learn the other official language of the country.

This publication provides data on minority language programmes, describing developments since 1970-71. Data for 1970-71 through 1974-75 appear in Statistics Canada Service Bulletin, Catalogue 81-001, Vol.2, No.4, and Vol. 4, No. 4.

The desirability of separate statistics for students in French immersion programmes resulted in their being independently surveyed for the first time in the 1976-77 school year. Prior to 1980-81, statistics were compiled in two categories, French (English in Quebec) as a Minority Language and French (English in Quebec) as a Regular Second Language, in order to maintain historical continuity; that is, immersion was included with the minority language programme. Beginning in 1980-81, statistics on immersion are included with the second language programme. The reader is therefore cautioned in comparing school years prior to 1980-81 with school years 1980-81<sup>1</sup> and after. The definitions should be referred to before making any comparisons of statistical tables.

Historical tables have been included to provide a time series on the French programmes. A summary of provincial minority language legislation appears in Appendix B of the 1976-77 publication.

## Method

All departments of education collect data on enrolment in each public school in their provinces. School boards must verify that every student has been included in the survey before forwarding the questionnaires to the Department of Education. Various edit verification procedures ensure internal consistency. Statistics Canada is responsible for processing data from Newfoundland, Prince Edward Island, Nova Scotia, New Brunswick, Saskatchewan, Yukon and the Northwest Territories. Statistics Canada receives data from departments of education in the remaining provinces.

<sup>1</sup> Historical tables appearing in this publication dating from 1976-77 have been adjusted to reflect this change in definition.

## Notes générales

Pour donner suite aux recommandations formulées en 1970 par la Commission royale d'enquête sur le bilinguisme et le biculturalisme, les administrations fédérale et provinciales ont conclu une entente par laquelle l'administration fédérale offre une aide financière aux provinces pour qu'elles élaborent et mettent sur pied des programmes de bilinguisme dans l'enseignement. Le programme conjoint qui a découlé de cette entente avait deux objectifs fondamentaux: permettre aux Canadiens des deux langues officielles de faire instruire leurs enfants dans leur langue maternelle; donner l'occasion aux élèves du groupe linguistique majoritaire de chaque province d'apprendre l'autre langue officielle du Canada.

La présente publication fournit des données sur les programmes d'enseignement dans la langue de la minorité et décrit l'évolution qui s'est produite depuis 1970-71. Les données pour les années 1971-72 à 1974-75 ont paru dans le Bulletin de service de Statistique Canada, no 81-001 au catalogue, vol. 2, no 4, et vol. 4 no 4.

Pour répondre au besoin d'une statistique distincte sur les élèves des programmes d'immersion en français, on a mené pour la première fois une enquête indépendante sur ce groupe d'élèves au cours de l'année scolaire 1976-77. Avant l'année scolaire 1980-81, les statistiques étaient compilées selon deux catégories, le français (l'anglais au Québec), langue de la minorité, et le français (l'anglais au Québec), cours normal, afin d'assurer la comparabilité chronologique; en d'autres termes, les données sur les programmes d'immersion étaient intégrées à celles des programmes d'enseignement dans la langue de la minorité. À compter de 1980-81, les données sur les programmes d'immersion sont incluses avec celles des programmes d'enseignement dans la langue seconde. Le lecteur doit donc faire attention en comparant les données des années 1980-81<sup>1</sup> et après avec celles des années avant 1980-81, et consulter au préalable les définitions.

Des tableaux historiques ont été ajoutés afin de présenter une série chronologique sur les programmes de la langue française. Un résumé des lois provinciales relatives à la langue de la minorité figure à l'annexe B de la publication de 1976-77.

## Méthode

Les ministères de l'Éducation recueillent des données sur les effectifs de chaque école publique de leur province. Les conseils scolaires doivent s'assurer que chaque élève a été recensé avant d'envoyer les questionnaires au ministère de l'Éducation. Diverses méthodes de vérification assurent la cohérence des données. Statistique Canada est responsable du traitement des données de Terre-Neuve, de l'Île-du-Prince-Édouard, de la Nouvelle-Écosse, du Nouveau-Brunswick, de la Saskatchewan, du Yukon et des Territoires du Nord-Ouest, et reçoit les données des autres provinces de leur ministère de l'Éducation.

<sup>1</sup> Dans la présente publication, les tableaux chronologiques présentant des données à partir de 1976-77 ont été ajustés pour tenir compte de la nouvelle définition.

## Definitions

### Official Language

The federal Official Languages Act recognizes two official languages in Canada – English and French.

### Minority Language

Based on definitions applied at the provincial level, the official minority language is English in Quebec, and French elsewhere.

### Minority Language Education

The minority language education programme is designed to offer the minority group (Anglophones in Quebec, Francophones outside Quebec) education in their mother tongue. The minority language is used as the language of instruction for a minimum of 25% of the school day.

### Second Language Education

Second language education programmes are designed to offer instruction in the minority language (English in Quebec, French outside Quebec) for children of the majority language group. There are two types of second language programmes:

**Second language immersion.** A programme whereby students learn the second language by receiving a minimum of 25% of their education in that language. In the nine provinces excluding Quebec, immersion students generally are non-French-speaking children for whom French is the language of instruction. That is, a student outside Quebec whose mother tongue is English would be taught some or all subjects of the curriculum in French;

**Regular second language.** A programme where students take the second language as a "subject", consisting of less than 25% of the school day. That is, the second language occupies much the same position in the school's curriculum as do other academic subjects. While there are provincial and local variations, regular second language programmes tend to be of the same duration as other subjects.

### Enrolment

Enrolment refers to the number of students enrolled at the end of September in the public school system.

### Eligible School Enrolment

The eligible school enrolment for total second language programmes is the total school enrolment less the number enrolled in minority language programmes.

For regular second language, eligible school enrolment is the total school enrolment less those enrolled in minority language and immersion programmes.

## Définitions

### Langue officielle

La Loi fédérale sur les langues officielles reconnaît deux langues officielles au Canada, le français et l'anglais.

### Langue de la minorité

Selon les définitions en usage, la langue officielle de la minorité est l'anglais au Québec et le français dans les autres provinces.

### Enseignement dans la langue de la minorité

Le programme d'enseignement dans la langue de la minorité est conçu pour offrir au groupe minoritaire (anglophones au Québec, francophones dans les autres provinces) l'enseignement dans sa langue maternelle. La langue de la minorité sert de langue d'enseignement pendant au moins 25 pour cent de la journée scolaire.

### Enseignement dans la langue seconde

Les programmes d'enseignement dans la langue seconde visent à offrir aux enfants du groupe majoritaire l'enseignement dans la langue de la minorité (anglais au Québec, français dans les autres provinces). Il existe deux genres de programmes d'enseignement dans la langue seconde:

**Programme d'immersion dans la langue seconde.** Programme qui permet aux élèves d'apprendre la langue seconde en recevant leur enseignement, dans cette langue, pour au moins 25 pour cent de la journée, dans cette langue. Dans les neuf provinces autres que le Québec, les élèves des programmes d'immersion sont généralement des enfants non francophones qui reçoivent leur enseignement en français. En d'autres termes, un élève d'une province autre que le Québec, dont la langue maternelle est l'anglais, suit certains cours de son programme d'études en français;

**Cours normal de la langue seconde.** Programme dans lequel la langue seconde est inscrite au programme comme "matière" et dont la durée est moins de 25 pour cent de la journée scolaire. La langue seconde fait partie du programme d'études de l'école au même titre que les autres matières scolaires. Bien qu'il y ait des variations sur le plan provincial et local, la durée des cours normaux de langue seconde est à peu près la même que celle des autres matières.

### Effectifs

Par "effectifs", on entend le nombre d'élèves inscrits dans les écoles publiques à la fin de septembre.

### Clientèle scolaire potentielle

La clientèle scolaire potentielle des programmes d'enseignement dans la langue seconde correspond aux effectifs scolaires desquels est retranché le nombre d'inscrits aux programmes d'enseignement dans la langue de la minorité.

Dans les programmes offrant des cours normaux de langue seconde, la clientèle scolaire potentielle correspond aux effectifs scolaires desquels est retranché le nombre d'inscrits aux programmes d'enseignement dans la langue de la minorité et d'immersion.

For immersion programmes, eligible school enrolment is defined the same as for total second language programmes.

### Participation Rate

The participation rate is the proportion of eligible students enrolled in the second language education programmes.

### Participation Index

To measure enrolment changes from one year to another, it is not always sufficient to calculate percentage changes of the phenomena being measured. This would be satisfactory only if the base enrolment remained unchanged over the period. In order to eliminate the influence of change in the base enrolment, a participation index (Ip) is used, the formula being:

$$I_p = \frac{\text{enrolment in programme eligible enrolment } 1989-90}{\text{enrolment in programme eligible enrolment } 1970-71} \times 100$$

For example, an index value of 160 represents the equivalent of a 60% increase in participation had the enrolment base remained constant.

### Changes in Concepts and Definitions

Prior to 1980-81, immersion was included with the minority language programme. Beginning in 1980-81, statistics on immersion are included with the second language programme.

Prior to 1980-81, data on immersion programmes in Ontario are not comparable with those for other provinces due to definitional differences. For the years 1976-77 to 1979-80, only those programmes where the length was 75% or more of the school week for elementary grades or 60% at the secondary level were classified as immersion. For other provinces, however, programmes at the 25% or over level were reported as immersion. Since 40% and 50% immersion programmes are extensive in Ontario, the reader is cautioned when making historical comparisons.

As of 1980-81, data on immersion and regular second language programmes are consistent for each province.

Statistics on French instruction in British Columbia became available in 1979-80 for two distinct programmes: (a) French as Language of Instruction – an immersion programme; (b) Le programme cadre de français – French language core curriculum designed for francophones.

Prior to 1983-84, Alberta did not provide separate data on minority language and second language immersion programmes.

Dans les programmes d'immersion, la définition de la clientèle scolaire potentielle correspond à celle des programmes d'enseignement de la langue seconde.

### Taux de participation

Le taux de participation est la proportion d'élèves de la clientèle scolaire potentielle inscrits au programme d'enseignement de la langue seconde.

### Indice de participation

Afin d'évaluer l'évolution des effectifs d'une année à l'autre, il ne suffit pas toujours d'établir la variation en pourcentage. Cette méthode ne se révélerait satisfaisante que si la population scolaire de base demeurait constante au cours de la période. Pour tenir compte de la variation de la population de base, il faut employer un indice de participation (Ip), dont voici la formule:

$$I_p = \frac{\text{effectifs du programme clientèle potentielle } 1989-90}{\text{effectifs du programme clientèle potentielle } 1970-71} \times 100$$

La valeur d'un indice de 160, par exemple, équivaut à une augmentation de 60% de la participation pour une population scolaire constante.

### Changements de concepts et définitions

Avant 1980-81, les données sur l'immersion ont été incluses avec les programmes d'enseignement de la langue de la minorité. À partir de 1980-81, les statistiques sur l'immersion sont incluses avec les programmes de la langue seconde.

À cause des différentes définitions, les données sur les programmes d'immersion en Ontario ne sont pas comparables avec celles des autres provinces avant l'année scolaire 1980-81. Pour les années 1976-77 à 1979-80 uniquement les programmes dont la langue d'enseignement était le français pour au moins 75% de la semaine d'études au niveau primaire ou 60% au niveau secondaire ont été désignés comme immersion. Pour les autres provinces, cependant, les programmes de 25% ou plus ont été désignés comme immersion. Étant donné que les programmes d'immersion de 40% à 50% sont nombreux en Ontario, le lecteur devra faire attention en effectuant des comparaisons entre les données des diverses années.

Depuis 1980-81, les données sur les programmes d'immersion et de cours normal sont comparables pour chaque province.

En 1979-80, la Colombie-Britannique a fourni des statistiques sur l'enseignement en français pour deux programmes distincts: a) le français comme langue d'enseignement – programme d'immersion; b) le programme cadre de français – programme de cours en français à l'intention des francophones.

Avant 1983-84, l'Alberta ne fournissait pas de données distinctes sur les programmes d'enseignement dans la langue de la minorité et d'immersion en langue seconde.

**FOR FURTHER READING**

Selected Publications  
from Statistics Canada

**LECTURES SUGGÉRÉES**

Choisies parmi les publications  
de Statistique Canada

<b>Title</b>	<b>Titre</b>	<b>Catalogue</b>
<b>Education Statistics Bulletin</b> <i>Bulletin, Bilingual</i>	<b>Bulletin des statistiques de l'éducation</b> <i>Bulletin, Bilingue</i>	81-002
<b>Financial Statistics of Education</b> <i>Annual, Bilingual</i>	<b>Statistiques financières de l'éducation</b> <i>Annuel, Bilingue</i>	81-208
<b>Advance Statistics of Education</b> <i>Annual, Bilingual</i>	<b>Statistique de l'enseignement: Estimations</b> <i>Annuel, Bilingue</i>	81-220
<b>Education in Canada: A Statistical Review</b> <i>Annual, Bilingual</i>	<b>L'éducation au Canada: Revue statistique</b> <i>Annuel, Bilingue</i>	81-229
<b>International Student Participation in Canadian Education</b> <i>Annual, Bilingual</i>	<b>Participation des étudiants étrangers dans l'éducation canadienne</b> <i>Annuel, Bilingue</i>	81-261
<b>*Decade of Education Finance, 1970-71 to 1979-80</b> <i>Occasional, Bilingual</i>	<b>*Une décennie des finances de l'éducation, 1970-71 à 1979-80</b> <i>Hors Série, Bilingue</i>	81-560
<b>Historical Compendium of Education Statistics: From Confederation to 1975</b> <i>Occasional, Bilingual</i>	<b>Recueil de statistiques chronologiques de l'éducation: De la naissance de la confédération à 1975</b> <i>Hors Série, Bilingue</i>	81-568
<b>*Education Statistics for the Seventies</b> <i>Occasional, Bilingual</i>	<b>*Les statistiques sur l'éducation pour les années soixante-dix</b> <i>Hors Série, Bilingue</i>	81-569
<b>Elementary-Secondary School Enrolment</b> <i>Annual, Bilingual</i>	<b>Effectifs des écoles primaires et secondaires</b> <i>Annuel, Bilingue</i>	81-210
<b>Minority and Second Language Education, Elementary and Secondary Levels</b> <i>Annual, Bilingual</i>	<b>Langue de la minorité et langue seconde dans l'enseignement, niveaux élémentaire et secondaire</b> <i>Annuel, Bilingue</i>	81-257
<b>Universities: Enrolment and Degrees</b> <i>Annual, Bilingual</i>	<b>Université: Inscriptions et grades décernés</b> <i>Annuel, Bilingue</i>	81-204
<b>Tuition and Living Accommodation Costs at Canadian Universities</b> <i>Annual, Bilingual</i>	<b>Frais de scolarité et de subsistance dans les universités canadiennes.</b> <i>Annuel, Bilingue</i>	81-219
<b>Teachers in Universities</b> <i>Annual, Bilingual</i>	<b>Enseignants dans les universités</b> <i>Annuel, Bilingue</i>	81-241
<b>Salaries and Salary Scales of Full-time Teaching Staff at Canadian Universities</b> <i>Annual, Bilingual</i>	<b>Traitements et échelles de traitement des enseignants à plein temps des universités canadiennes</b> <i>Annuel, Bilingue</i>	81-258A
<b>Salaries and Salary Scales of Full-time Teaching Staff at Canadian Universities</b> <i>Preliminary, Bilingual</i>	<b>Traitements et échelles de traitement des enseignants à plein temps des universités canadiennes.</b> <i>Preliminaire, Bilingue</i>	81-258P

## FOR FURTHER READING

Selected Publications  
from Statistics Canada

## LECTURES SUGGÉRÉES

Choisies parmi les publications  
de Statistique Canada

Title	Titre	Catalogue
<b>Salaries and Salary Scales of Full-time Teaching Staff at Canadian Universities</b> <i>Supplementary, Bilingual</i>	<b>Traitements et échelles de traitement des enseignants à plein temps des universités canadiennes</b> <i>Supplémentaire, Bilingue</i>	81-258S
<b>*Postgraduation Plans of Ph.D. Graduates</b> <i>Bilingual</i>	<b>*Projets immédiats des titulaires de doctorats</b> <i>Bilingue</i>	81-259
<b>University Finance Trend Analysis</b> <i>Annual, Bilingual</i>	<b>Finance des universités – Analyses des tendances</b> <i>Annuel, Bilingue</i>	81-260
<b>University Graduates and Jobs: Changes during the 1970's</b> <i>Occasional, English, French</i>	<b>Les diplômés des universités et leurs emplois: Changements durant les années 70</b> <i>Hors série, Français, Anglais</i>	89-501E F
<b>Community Colleges and Related Institutions: Postsecondary Enrolment and Graduates</b> <i>Annual, Bilingual</i>	<b>Collèges communautaires et établissements analogues: effectifs et diplômés postsecondaires</b> <i>Annuel, Bilingue</i>	81-222
<b>*Educational Staff of Community Colleges and Vocational Schools</b> <i>Annual, Bilingual</i>	<b>*Personnel d'enseignement des collèges communautaires et des écoles de formation professionnelle</b> <i>Annuel, Bilingue</i>	81-254

\* denotes that the publication is discontinued, and therefore no longer available from Publication Sales.

Data for several of the above publications originate with computerized data files. The following computerized systems permit considerable flexibility for users to request more detailed statistics according to their specific requirements:

Elementary-secondary Teachers  
University Teachers  
University Students/Graduates  
Community College Teachers.

In addition to the selected publications listed above, Statistics Canada publishes a wide range of statistical reports on Canadian economic and social affairs. A comprehensive catalogue of all current publications is available from Statistics Canada, Ottawa (Canada), K1A 0T6.

Catalogue 11-204E price in: Canada \$13.95; United States US\$17.00; and Other Countries US\$20.00.

To order a publication you may telephone 1-613-951-7277 or use facsimile number 1-613-951-1584. For toll free in Canada only telephone 1-800-267-6677. When ordering by telephone or facsimile a written confirmation is not required.

\* indique que l'on a interrompu la publication. Elle n'est donc plus disponible au près des Ventes des publications.

Les données qui sont présentées dans plusieurs des publications mentionnées ci-haut sont tirées de banques de données. Les systèmes informatisés mentionnés ci-dessous permettent la flexibilité nécessaire à répondre aux demandes des utilisateurs pour des statistiques détaillées selon des besoins spécifiques:

Enseignants dans les écoles élémentaires-secondaires  
Enseignants dans les universités  
Inscriptions dans les universités/Diplômés  
Enseignants dans les collèges communautaires.

Outre les publications énumérées ci-dessus, Statistique Canada publie une grande variété de bulletins statistiques sur la situation économique et sociale du Canada. On peut se procurer un catalogue complet des publications courantes en s'adressant à Statistique Canada, Ottawa (Canada), K1A 0T6.

Catalogue 11-204F prix: au Canada 13.95 \$; aux États-Unis 17 \$ US; autre pays 20 \$ US.

Pour obtenir une publication veuillez téléphoner au 1-613-951-7277 ou utiliser le numéro du télécopieur 1-613-951-1584. Pour appeler sans frais, au Canada, composez le 1-800-267-6677. Il n'est pas nécessaire de nous faire parvenir une confirmation pour une commande passée par téléphone ou télécopieur.

# Introducing

## *Health Reports*

Statistics Canada's most frequently requested health information - now in one comprehensive quarterly journal

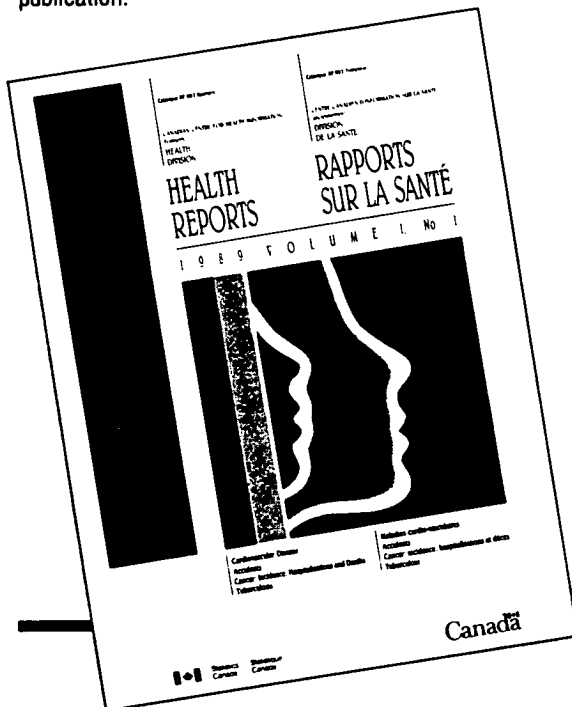
- **Feature Articles...** on key topics like the results of recent research on cancer, cardiovascular disease, etiology, and the socio-economic impact of health issues on Canadians
- **Highlights...** capsule summaries of the latest health data released by Statistics Canada
- **Selected Indicators...** to let you track and monitor important health trends on a national, regional or provincial level, including hospital indicators, mortality and morbidity statistics and national health levels

And, every issue of **Health Reports** includes a list of available information and sources to contact for specialized tabulations or custom data.

**Be informed. Don't miss a single issue. Order your subscription today!**

A subscription to **Health Reports** (Catalogue No. 82-003) is \$104 annually in Canada, US\$125 in the United States and US\$146 in other countries.

To order, write to: Publication Sales, Statistics Canada, Ottawa, Ontario, K1A 0T6, or contact your nearest Statistics Canada Regional Reference Centre, listed in this publication.



# Nouveau !

## *Rapports sur la santé*

Les renseignements sur la santé les plus demandés à Statistique Canada - maintenant disponibles dans une revue trimestrielle

- Des **articles de fond...** traitant les grands dossiers de l'heure : découvertes récentes sur le cancer, les affections cardio-vasculaires, l'étiologie et l'impact socio-économique des problèmes de santé sur les Canadiens.
- Des **faits saillants...** présentant un condensé des plus récentes données sur la santé publiées par Statistique Canada.
- Des **indicateurs choisis...** vous permettant de déceler et d'analyser les nouvelles tendances dans le domaine de la santé aux niveaux national, régional et provincial. Vous y trouverez, entre autres, les indicateurs des hôpitaux, de la mortalité et de la morbidité.

Chaque numéro de **Rapports sur la santé** comprend aussi une liste de renseignements et vous indique comment vous procurer des données personnalisées et des tableaux normalisés.

**Soyez renseigné ! Ne ratez pas un seul numéro. Abonnez-vous dès aujourd'hui !**

Un abonnement à **Rapports sur la santé** (n° 82-003 au catalogue) ne coûte que 104 \$ pour quatre numéros par an au Canada, 125 \$ US aux États-Unis et 146 \$ US dans les autres pays.

Pour commander, écrivez à : Vente des publications, Statistique Canada, Ottawa (Ontario), K1A 0T6 ou communiquez avec le Centre régional de consultation de Statistique Canada le plus près de chez vous (voir la liste dans cette publication).

For faster service, fax your order to

Pour obtenir votre revue plus rapidement, commandez par télécopieur au

**1-613-951-1584**

Or call toll free at

Ou composez sans frais le

**1-800-267-6677**

and use your VISA or MasterCard.

et portez la commande à votre compte VISA ou MasterCard.



**ORDER FORM**  
Statistics Canada Publications

<p><b>MAIL TO:</b> Publication Sales Statistics Canada Ottawa, Ontario, K1A 0T6</p> <p><i>(Please print)</i> Company _____ Department _____ Attention _____ Address _____ City _____ Province _____ Postal Code _____ Tel. _____</p>	<p><b>FAX TO: (613) 951-1584</b> This fax will be treated as an original order. Please do not send confirmation.</p>	<p><b>METHOD OF PAYMENT</b></p> <p><input type="checkbox"/> Purchase Order Number (<i>please enclose</i>) _____</p> <p><input type="checkbox"/> Payment enclosed \$ _____</p> <p><input type="checkbox"/> Bill me later (max. \$500)</p> <p><b>Charge to my:</b>     <input type="checkbox"/> MasterCard     <input type="checkbox"/> VISA</p> <p>Account Number     _____</p> <p>Expiry Date            _____</p> <p>Signature _____</p> <p>Client Reference Number _____</p>
--	--	--

Catalogue Number	Title	Required Issue	Annual Subscription or Book Price			Qty	Total \$
			Canada \$	United States US\$	Other Countries US\$		
						<b>SUBTOTAL</b>	
Canadian customers add 7% Goods and Services Tax.						<b>GST (7%)</b>	
Please note that discounts are applied to the price of the publication and not to the total amount which might include special shipping and handling charges and the GST.						<b>GRAND TOTAL</b>	

Cheque or money order should be made payable to the Receiver General for Canada/Publications. Canadian clients pay in Canadian funds. Clients from the United States and other countries pay total amount in US funds drawn on a US bank.

For faster service	<b>1-800-267-6677</b>	<b>VISA and MasterCard Accounts</b>	<b>PF</b> 03681 1991-01
--------------------	-----------------------	-------------------------------------	-------------------------------

Version française de ce bon de commande disponible sur demande



# BON DE COMMANDE

Publications de Statistique Canada

Statistics Canada Library  
Bibliothèque Statistique Canada



POSTEZ À : **1010078696** 51-1584

**Vente des publications  
Statistique Canada  
Ottawa (Ontario) K1A 0T6**

Le bon télécopié tient lieu de commande originale. Veuillez ne pas envoyer de confirmation.

*(En caractères d'imprimerie s.v.p.)*

Entreprise \_\_\_\_\_  
Service \_\_\_\_\_  
À l'attention de \_\_\_\_\_  
Adresse \_\_\_\_\_  
Ville \_\_\_\_\_ Province \_\_\_\_\_  
Code postal \_\_\_\_\_ Tél. \_\_\_\_\_

## MODALITÉS DE PAIEMENT

- Numéro d'ordre d'achat (*inclure s.v.p.*) \_\_\_\_\_  
 Paiement inclus \_\_\_\_\_ \$  
 Envoyez-moi la facture plus tard (max. 500 \$)

Portez à mon compte :  MasterCard  VISA

N° de compte \_\_\_\_\_

Date d'expiration \_\_\_\_\_

Signature \_\_\_\_\_

Numéro de référence du client \_\_\_\_\_

Numéro au catalogue	Titre	Édition demandée	Abonnement annuel ou prix de la publication			Qté	Total \$
			Canada \$	États-Unis \$ US	Autres pays \$ US		
<b>TOTAL</b>							
Les clients canadiens ajoutent la taxe de 7 % sur les produits et services.						<b>TPS (7 %)</b>	
Veuillez noter que les réductions s'appliquent au prix des publications et non au total général; ce dernier pouvant inclure des frais de port et de manutention particuliers et la TPS.						<b>TOTAL GÉNÉRAL</b>	

Le chèque ou mandat-poste doit être fait à l'ordre du Receveur général du Canada – Publications. Les clients canadiens paient en dollars canadiens; les clients à l'étranger paient le montant total en dollars US tirés sur une banque américaine.

Pour un service plus rapide, composez **1-800-267-6677** Comptes VISA et MasterCard PF 03681 1991-01

This order coupon is available in English upon request



# UN PORTRAIT DU Canada A PORTRAIT

## PICTURE PERFECT COVER TO COVER!

*In a unique combination of beautiful photography and informative text, Canada: A Portrait chronicles Canadian achievements in fields as diverse as economics, arts and culture. The latest facts and figures on our environment and people are complemented with over 200 full-colour photographs by award-winning Canadian photographers.*

A best-seller for over 50 years, *Canada: A Portrait* is perfect for:

- **the business sector as a corporate gift**
- **your home library or as a coffee table book**
- **students and teachers as a reference tool**
- **the media as a resource**
- **tourists — both at home and abroad**
- **the armchair traveller**

In a convenient 6" x 9" format and 260 pages, the 53rd edition of *Canada: A Portrait* (Cat. no. 11-403E) is available in separate English and French editions.

For the first time *Canada: A Portrait* is available in a deluxe hardcover, priced at \$33.00 in Canada, US \$39.95 in the United States and US \$45.95 in other countries; as well as our traditional softcover, priced at \$25.00 in Canada, US \$29.95 in the United States and US \$34.95 in other countries.

## UN GRAND LIVRE À L'IMAGE D'UN GRAND PAYS!

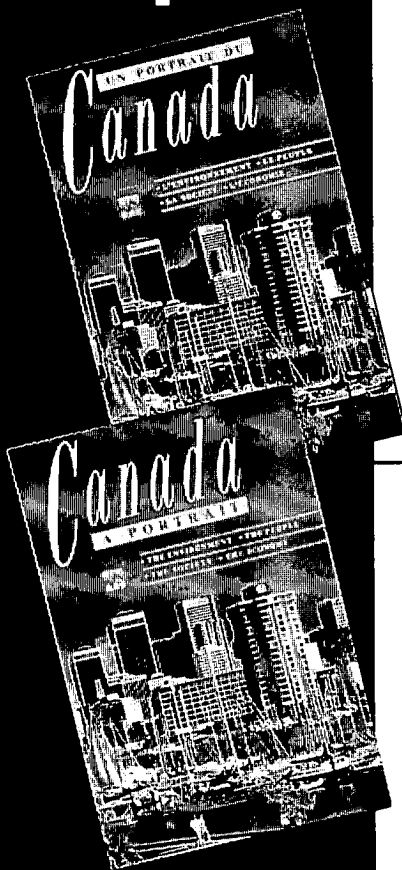
*Par sa combinaison unique de belles photographies et de textes informatifs, Un Portrait du Canada fait la chronique des réalisations canadiennes dans des domaines aussi divers que l'économie, les arts et la culture. Les derniers événements et chiffres sur notre environnement et notre société sont complétés par plus de 200 photographies en couleur prises par des photographes canadiens renommés.*

Un best-seller depuis plus de 50 ans, *Un Portrait du Canada* est un ouvrage idéal pour:

- **les entreprises, comme cadeau à offrir**
- **vous, que vous le gardiez à portée de la main ou le rangiez dans votre bibliothèque personnelle**
- **les étudiants et les enseignants, comme ouvrage de référence**
- **les gens des médias, comme outil d'information**
- **les touristes, au Canada et à l'étranger**
- **ceux qui préfèrent voyager sans quitter leur fauteuil**

La 53<sup>e</sup> édition d'*Un Portrait du Canada* (n° 11-403F) est disponible en français et en anglais. Elle est offerte dans un format pratique de 15 cm sur 22,5 cm et contient 260 pages.

Pour la première fois, cette publication est offerte en format de luxe à couverture rigide au prix de 33 \$ au Canada, 39,95 \$ US aux États-Unis, et 45,95 \$ US dans les autres pays; elle est aussi disponible en édition à couverture souple au prix de 25 \$ au Canada, 29,95 \$ US aux États-Unis, et 34,95 \$ US dans les autres pays.



To order, write Publication Sales, Statistics Canada, Ottawa, Ontario K1A 0T6, or contact the nearest Statistics Canada Regional Reference Centre listed in this publication.

For faster ordering, using your VISA or MasterCard, call toll-free 1-800-267-6677 or fax your order to (613) 951-1584.

Pour commander, veuillez écrire à Vente des publications, Statistique Canada, Ottawa (Ontario), K1A 0T6, ou communiquer avec le Centre régional de consultation de Statistique Canada le plus près (voir la liste figurant dans la présente publication).

Pour commander plus rapidement, utilisez votre carte VISA ou MasterCard et composez sans frais le 1-800-267-6677 ou expédiez votre commande par télécopieur au numéro 1-613-951-1584.

# INTERESTED IN ACQUIRING A CANADIAN ORIGINAL?

Then **Canadian Social Trends** is the acquisition for you. A first on the Canadian scene, this journal is claiming international attention from the people who need to know more about the social issues and trends of this country.

Drawing on a wealth of statistics culled from hundreds of documents, **Canadian Social Trends** looks at Canadian population dynamics, crime, education, social security, health, housing, and more.

For social policy analysts, for trendwatchers on the government or business scene, for educators and students, **Canadian Social Trends** provides the information for an improved discussion and analysis of Canadian social issues.

Published four times a year, **Canadian Social Trends** also features the latest social indicators, as well as information about new products and services available from Statistics Canada.

## CANADIAN SOCIAL TRENDS

(Catalogue No. 11-008E) is \$34 annually in Canada, US\$40 in the United States and US\$48 in other countries.

To order, write to Publication Sales, Statistics Canada, Ottawa, Ontario, K1A 0T6 or contact the nearest Statistics Canada Regional Reference Centre listed in this publication.

For faster service, fax your order to 1-613-951-1584. Or call toll free 1-800-267-6677 and use your VISA or MasterCard.

# VOUS DÉSIREZ FAIRE L'ACQUISITION D'UNE OEUVRE ORIGINALE?

Alors **Tendances sociales canadiennes** est la publication qu'il vous faut. Première en son genre sur la scène canadienne, cette revue retient l'attention des gens d'ici et d'ailleurs qui désirent en savoir plus sur les questions sociales de l'heure au pays.

À l'aide d'abondantes statistiques extraites de nombreux documents, **Tendances sociales canadiennes** brosse le tableau de la dynamique de la population canadienne, de la criminalité, de l'éducation, de la sécurité sociale, de la santé, de l'habitation et de plusieurs autres sujets.

Que ce soit pour les analystes de la politique sociale, les analystes des tendances oeuvrant au sein des administrations publiques et du monde des affaires, les enseignants ou encore les étudiants, **Tendances sociales canadiennes** dégage l'information nécessaire à des discussions et des analyses approfondies relativement aux questions sociales.

**Tendances sociales canadiennes** présente également les plus récents indicateurs sociaux de même que des renseignements relatifs aux produits et services qu'offre Statistique Canada.

## TENDANCES SOCIALES CANADIENNES

Ce trimestriel (No 11-008F au catalogue) se vend 34 \$ l'abonnement annuel au Canada, 40 \$ US aux États-Unis et 48 \$ US dans les autres pays.

Pour commander, veuillez écrire à Vente des publications, Statistique Canada, Ottawa (Ontario), K1A 0T6 ou communiquer avec le Centre régional de consultation de Statistique Canada le plus près (voir la liste figurant dans la présente publication).

Pour un service plus rapide, commandez par télécopieur au 1-613-951-1584. Ou composez sans frais le 1-800-267-6677 et utilisez votre carte VISA ou MasterCard.

