

Série thématique sur l'ethnicité, la langue et l'immigration

**Portrait des travailleurs de langue
anglaise dans les industries agricole et
agroalimentaire du Québec, 2011**



Statistique
Canada

Statistics
Canada

Canada

Comment obtenir d'autres renseignements

Pour toute demande de renseignements au sujet de ce produit ou sur l'ensemble des données et des services de Statistique Canada, visiter notre site Web à www.statcan.gc.ca.

Vous pouvez également communiquer avec nous par :

Courriel à STATCAN.infostats-infostats.STATCAN@canada.ca

Téléphone entre 8 h 30 et 16 h 30 du lundi au vendredi aux numéros suivants :

- Service de renseignements statistiques 1-800-263-1136
- Service national d'appareils de télécommunications pour les malentendants 1-800-363-7629
- Télécopieur 1-514-283-9350

Programme des services de dépôt

- Service de renseignements 1-800-635-7943
- Télécopieur 1-800-565-7757

Normes de service à la clientèle

Statistique Canada s'engage à fournir à ses clients des services rapides, fiables et courtois. À cet égard, notre organisme s'est doté de normes de service à la clientèle que les employés observent. Pour obtenir une copie de ces normes de service, veuillez communiquer avec Statistique Canada au numéro sans frais 1-800-263-1136. Les normes de service sont aussi publiées sur le site www.statcan.gc.ca sous « Contactez-nous » > « Normes de service à la clientèle ».

Note de reconnaissance

Le succès du système statistique du Canada repose sur un partenariat bien établi entre Statistique Canada et la population du Canada, les entreprises, les administrations et les autres organismes. Sans cette collaboration et cette bonne volonté, il serait impossible de produire des statistiques exactes et actuelles.

Signes conventionnels dans les tableaux

Les signes conventionnels suivants sont employés dans les publications de Statistique Canada :

- . indisponible pour toute période de référence
- .. indisponible pour une période de référence précise
- ... n'ayant pas lieu de figurer
- 0 zéro absolu ou valeur arrondie à zéro
- 0^s valeur arrondie à 0 (zéro) là où il y a une distinction importante entre le zéro absolu et la valeur arrondie
- ^p provisoire
- ^r révisé
- x confidentiel en vertu des dispositions de la *Loi sur la statistique*
- ^E à utiliser avec prudence
- F trop peu fiable pour être publié
- * valeur significativement différente de l'estimation pour la catégorie de référence ($p < 0,05$)

Publication autorisée par le ministre responsable de Statistique Canada

© Ministre de l'Industrie, 2017

Tous droits réservés. L'utilisation de la présente publication est assujettie aux modalités de l'[entente de licence ouverte](#) de Statistique Canada.

Une [version HTML](#) est aussi disponible.

This publication is also available in English.



Série thématique sur l'ethnicité, la langue et l'immigration

Portrait des travailleurs de langue anglaise dans les industries agricole et agroalimentaire du Québec, 2011

par Émilie Lavoie



Remerciements

Ce projet a été réalisé dans le cadre d'une collaboration entre Statistique Canada, Agriculture et Agroalimentaire Canada, et Innovation, Sciences et Développement économique Canada. L'auteure tient à remercier Jacinthe Robichaud et son équipe à Agriculture et Agroalimentaire Canada pour leurs suggestions et commentaires judicieux.

Cette étude a été rendue possible grâce à la contribution de Jean-Pierre Corbeil, chef du Centre de la statistique ethnoculturelle, langue et immigration de Statistique Canada. Des remerciements vont également à Jean-François Lepage pour ses conseils. L'auteure tient à les remercier chaleureusement pour leur implication et leur disponibilité tout au long de ce projet.

Enfin, l'auteure remercie Deniz Do, Alejandro Paez Silva et Julie Bertrand pour leur collaboration dans la finalisation du rapport.

Industrie agricole du Québec et minorité de langue anglaise

Il y avait 69 120 personnes âgées de 15 ans ou plus qui travaillaient dans le secteur agricole¹ au Québec en 2011. De ce nombre, 5,9 % étaient de langue anglaise² (4045 personnes). Alors que le secteur agricole se concentrait principalement dans les régions de la Montérégie, de Chaudière-Appalaches et du Centre-du-Québec³ les travailleurs du secteur qui étaient de langue anglaise se trouvaient surtout dans d'autres régions : l'Estrie (665 travailleurs agricoles de langue anglaise, soit 16,4 % des travailleurs de langue anglaise du Québec), la Montérégie (1475 travailleurs agricoles de langue anglaise, soit 36,5 % des travailleurs de langue anglaise du Québec), Montréal - Laval (580 travailleurs agricoles de langue anglaise, soit 14,3 % des travailleurs de langue anglaise du Québec), les Laurentides (370 travailleurs agricoles de langue anglaise, soit 9,1 % des travailleurs de langue anglaise du Québec), et l'Outaouais (585 travailleurs agricoles de langue anglaise, soit 14,5 % des travailleurs de langue anglaise du Québec). À l'exception de la Montérégie, la répartition géographique de la population agricole de langue anglaise du Québec diffère de celle de l'ensemble des travailleurs du secteur dans la province⁴. La carte 1 montre par ailleurs que la présence conjointe du secteur agricole et de la population de la minorité de langue anglaise ne se concentre que dans quelques municipalités⁵ dans la province.

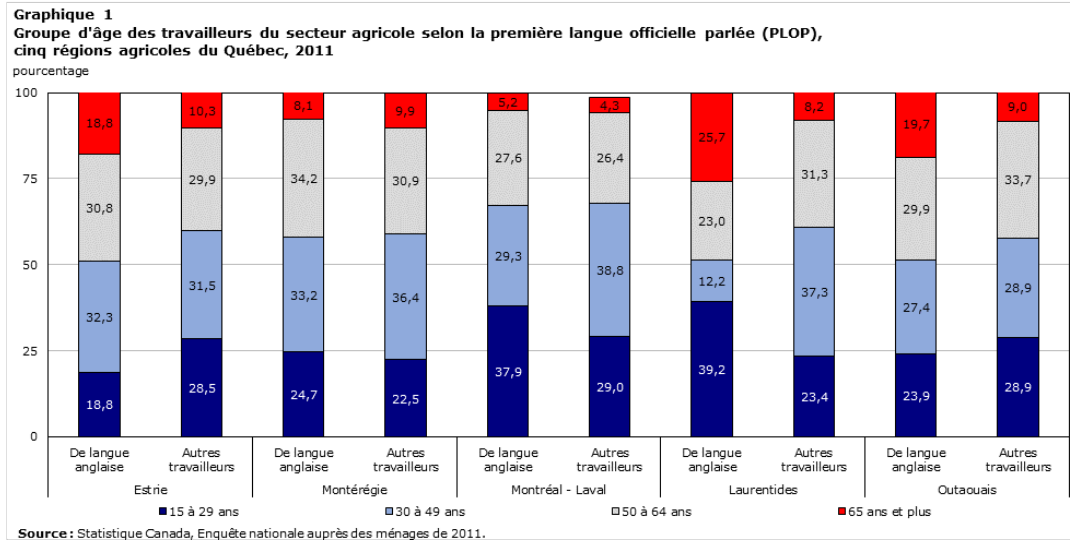
Industrie agroalimentaire du Québec et minorité de langue anglaise

Il y avait 514 935 personnes âgées de 15 ans ou plus qui travaillaient dans le secteur agroalimentaire⁶ au Québec en 2011. De ce nombre, 13,6 % étaient de langue anglaise (70 245 personnes). Le secteur agroalimentaire se concentrait principalement dans deux régions : Montréal - Laval et la Montérégie. Près de 70 % des travailleurs de langue anglaise du secteur agroalimentaire de la province se trouvaient dans la région de Montréal - Laval (48 860 travailleurs), et 15,0 % dans la région de la Montérégie (10 545 travailleurs). Dans ces régions, 33,9 % et 10,2 % des travailleurs du secteur agroalimentaire avaient l'anglais comme première langue. Le tableau 2 et la carte 4 montrent aussi qu'un nombre important de travailleurs de langue anglaise se trouvaient dans les régions suivantes : la Gaspésie - Îles-de-la-Madeleine (570 travailleurs du secteur agroalimentaire de langue anglaise, soit 7,3 % des travailleurs du secteur dans la région), l'Estrie (910 travailleurs du secteur agroalimentaire de langue anglaise, soit 5,3 % des travailleurs du secteur dans la région), les Laurentides (2100 travailleurs du secteur agroalimentaire de langue anglaise, soit 5,7 % des travailleurs du secteur dans la région), l'Outaouais (3505 travailleurs du secteur agroalimentaire de langue anglaise, soit 18,5 % des travailleurs du secteur dans la région) et l'Abitibi-Témiscamingue - Nord-du-Québec (885 travailleurs du secteur agroalimentaire de langue anglaise, soit 8,6 % des travailleurs du secteur dans la région). La carte 3 montre par ailleurs que la présence conjointe du secteur agroalimentaire et de la population de la minorité de langue anglaise ne se concentre que dans certaines municipalités⁷ dans la province.

Partie 1 : Portrait de l'industrie agricole du Québec et de ses travailleurs

Le tableau 1 et les cartes 1 et 2 précédentes ont bien montré que les travailleurs agricoles de langue anglaise du Québec étaient concentrés dans cinq régions : l'Estrie, la Montérégie, Montréal – Laval, les Laurentides et l'Outaouais. Les portraits qui suivent porteront donc sur ces régions agricoles.

Portrait socioéconomique des travailleurs de langue anglaise de l'industrie agricole du Québec



- Dans les régions agricoles de l'Estrie et de l'Outaouais, les travailleurs agricoles de langue anglaise étaient en moyenne plus âgés que leurs collègues d'un autre groupe linguistique : il y avait proportionnellement moins de travailleurs de langue anglaise âgés de 15 à 29 ans ou plus de ceux âgés de 65 ans ou plus.
- Dans la région de Montréal – Laval, près de quatre travailleurs de langue anglaise sur dix étaient âgés de 15 à 29 ans, une proportion nettement plus élevée que celle des travailleurs appartenant à un autre groupe linguistique.
- Dans les Laurentides, il y avait nettement plus de travailleurs de langue anglaise âgés de 15 à 29 ans (39,2 %) ou encore de 65 ans ou plus (25,7 %) comparativement aux autres travailleurs agricoles de la région.
- Plus de six travailleurs de langue anglaise du secteur agricole sur dix étaient des hommes en 2011 dans les régions agricoles du Québec.
- Dans les régions de Montréal – Laval et des Laurentides, il y avait proportionnellement plus d'hommes chez les travailleurs de langue anglaise comparativement aux travailleurs appartenant à d'autres groupes linguistiques. À l'inverse, en Montérégie, la proportion d'hommes était plus basse chez les travailleurs de langue anglaise par rapport aux autres travailleurs agricoles de la région.
- Les travailleurs agricoles de langue anglaise étaient proportionnellement plus souvent mariés ou séparés, divorcés ou veufs que leurs collègues d'un autre groupe linguistique, et ce, dans les cinq régions agricoles du Québec présentées au tableau 3^B. À l'opposé, ces travailleurs de langue anglaise étaient moins souvent dans une union libre.
- Dans les régions agricoles de l'Outaouais et de l'Estrie, les travailleurs agricoles de langue anglaise étaient proportionnellement moins souvent célibataires comparativement aux autres travailleurs du secteur. L'inverse était toutefois constaté dans les Laurentides alors qu'il y avait plus de travailleurs célibataires de langue anglaise.
- Dans trois régions agricoles du Québec (Estrie, Montérégie et Laurentides), les travailleurs agricoles de langue anglaise avaient une scolarité plus élevée que leurs collègues d'un autre groupe linguistique. Ces travailleurs de langue anglaise étaient ainsi proportionnellement moins nombreux à posséder un

diplôme d'études secondaires⁹ ou aucun certificat, diplôme ou grade.

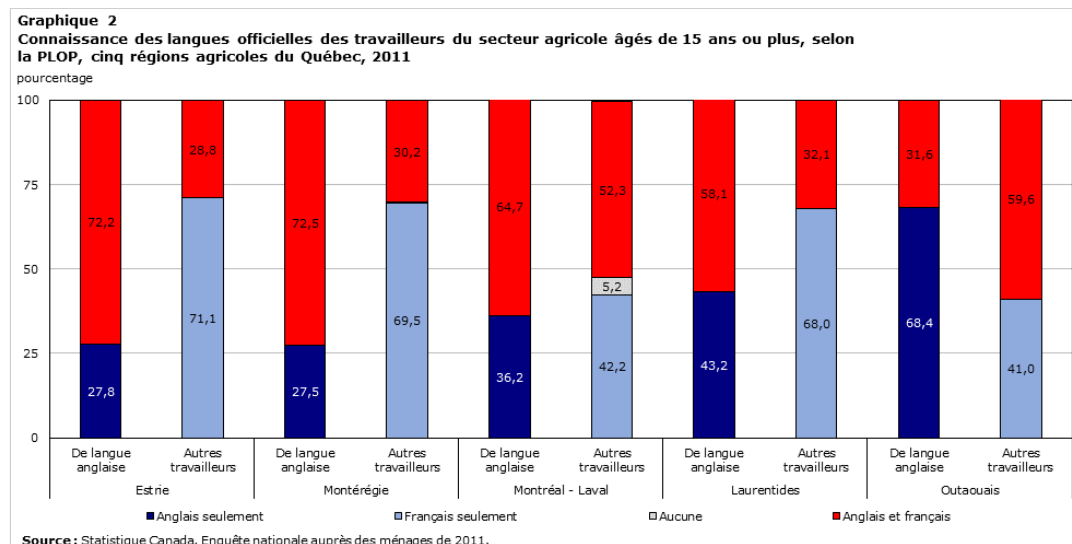
- En Outaouais, les travailleurs agricoles de langue anglaise étaient proportionnellement plus nombreux à ne posséder aucun certificat, diplôme ou grade et moins nombreux à posséder un diplôme d'études secondaires¹⁰.
- Dans la région agricole de Montréal – Laval, les travailleurs de langue anglaise avaient une scolarité différente de celle de leurs collègues des autres groupes linguistiques : ils avaient en moyenne une scolarité plus élevée. Ils étaient proportionnellement plus nombreux à posséder au moins un diplôme d'études secondaires¹¹.

- Les travailleurs agricoles de langue anglaise du Québec étaient proportionnellement moins nombreux que leurs collègues des autres groupes linguistiques à être nés dans leur province de résidence. De façon corollaire, ils étaient proportionnellement plus nombreux à être nés dans une autre province du Canada ou encore à l'extérieur du pays.
- Comparativement aux travailleurs agricoles d'une langue autre que l'anglais, les travailleurs agricoles de langue anglaise du Québec étaient proportionnellement beaucoup moins nombreux à être de religion catholique en 2011.
- Règle générale, ces travailleurs agricoles de langue anglaise étaient proportionnellement plus nombreux à avoir les religions suivantes : anglicane¹² église unie¹³ presbytérienne¹⁴ et autres confessions chrétiennes¹⁵. Ils étaient également plus nombreux à avoir déclaré n'avoir aucune appartenance religieuse.
- Dans la région de Montréal – Laval, il y avait proportionnellement davantage de travailleurs de langue anglaise ayant déclaré avoir le bouddhisme, l'hindouisme, le judaïsme, l'islam ou le sikhisme comme religion comparativement à leurs collègues appartenant à un autre groupe linguistique.

- Plus d'un travailleur du secteur agricole sur deux était un employé en 2011, peu importe le groupe linguistique auquel il appartenait, à l'exception des travailleurs de langue anglaise de l'Outaouais et de l'Estrie. C'était dans la région agricole de Montréal – Laval que l'on retrouvait les plus fortes proportions de travailleurs employés (86,2 % des travailleurs de langue anglaise et 88,2 % des autres travailleurs du secteur) en 2011.
- En Estrie et en Outaouais, il y avait proportionnellement moins de travailleurs de langue anglaise employés en 2011 comparativement à leurs collègues d'un autre groupe linguistique.
- Dans toutes les régions agricoles du Québec, mais tout particulièrement dans les régions de l'Estrie et de l'Outaouais, les travailleurs agricoles de langue anglaise étaient proportionnellement plus nombreux à être des travailleurs autonomes dans une entreprise non constituée en société, comparativement à leurs collègues d'un autre groupe linguistique.

Portrait linguistique des travailleurs de langue anglaise de l'industrie agricole du Québec

Connaissance des langues officielles

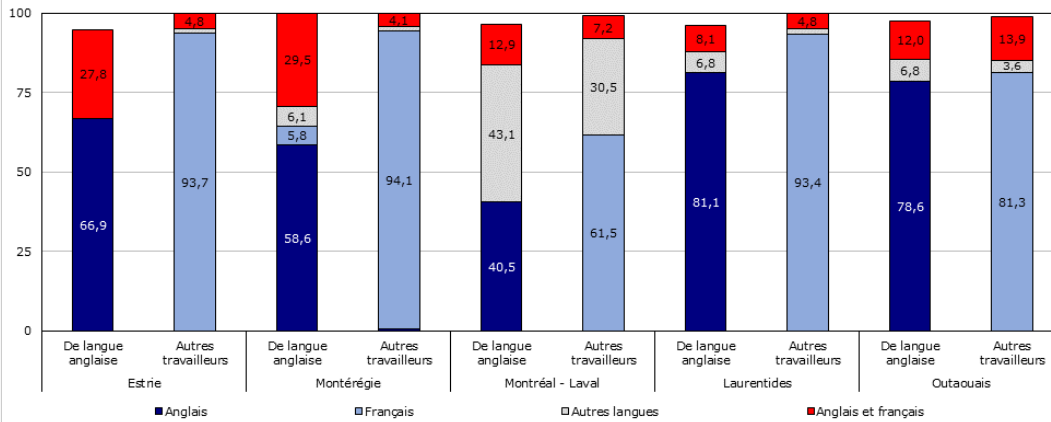


- La majorité des travailleurs agricoles de langue anglaise connaissaient le français et l'anglais en 2011, partout au Québec à l'exception de l'Outaouais. Dans cette région, trois travailleurs agricoles de langue anglaise sur dix connaissaient le français et l'anglais, alors que c'était le cas d'au moins un travailleur anglophone sur deux dans les autres régions agricoles.
- Une part importante des travailleurs de langue anglaise connaissait uniquement l'anglais en 2011, et ce, particulièrement dans la région agricole de l'Outaouais où c'était le cas d'un peu plus des deux tiers d'entre eux. Dans les autres régions, les proportions variaient de 27,5 % en Montérégie à 43,2 % dans les Laurentides.

Langue d'usage à la maison

Graphique 3
Langue(s) parlée(s) à la maison¹ par les travailleurs du secteur agricole âgés de 15 ans ou plus, selon la PLOP, cinq régions agricoles du Québec, 2011

pourcentage



1. Incluant les langues parlées le plus souvent (volet A) et régulièrement (volet B) à la maison.

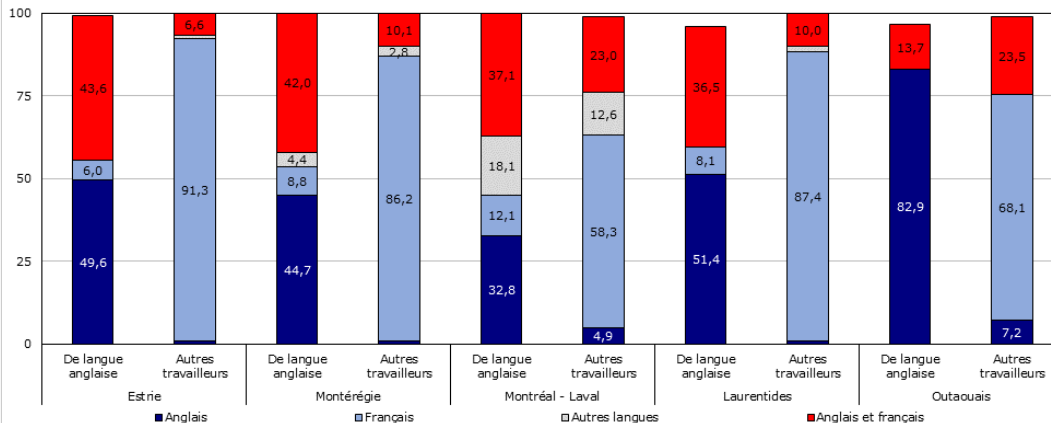
Source : Statistique Canada, Enquête nationale auprès des ménages de 2011.

- La majorité des travailleurs agricoles de langue anglaise parlaient uniquement cette langue à la maison en 2011, dans toutes les régions agricoles à l'exception de la région de Montréal – Laval.
- Dans la région de Montréal – Laval, il y avait davantage de travailleurs agricoles de langue anglaise qui parlaient une langue autre que le français ou l'anglais à la maison (43,1 %) que de travailleurs qui utilisaient uniquement l'anglais (40,5 %).
- Un peu plus d'un travailleur anglophone sur quatre parlait le français et l'anglais à la maison dans les régions agricoles de l'Estrie et de la Montérégie.

Langue(s) utilisée(s) au travail

Graphique 4
Langue(s) utilisée(s) au travail¹ par les travailleurs du secteur agricole âgés de 15 ans ou plus, selon la PLOP, cinq régions agricoles du Québec, 2011

pourcentage



1. Incluant les langues parlées le plus souvent (volet A) et régulièrement (volet B) à la maison.

Source : Statistique Canada, Enquête nationale auprès des ménages de 2011.

- Dans les régions agricoles de l'Estrie, de la Montérégie et des Laurentides, les travailleurs agricoles de langue anglaise étaient plus nombreux à utiliser uniquement l'anglais au travail qu'à utiliser le français et l'anglais. C'était également le cas en Outaouais, alors qu'un peu plus de huit travailleurs de langue anglaise sur dix utilisaient l'anglais au travail, une proportion nettement plus élevée que dans les autres régions agricoles du Québec.
- L'utilisation unique du français au travail était peu répandue parmi les travailleurs agricoles de langue anglaise en 2011, les proportions allant de 6,0 % en Estrie à 12,1 % à Montréal – Laval. En Outaouais, aucun travailleur agricole de langue anglaise utilisait uniquement le français au travail.

Portrait agricole de cinq régions du Québec

Contrairement à ce qui a été présenté dans les sections précédentes, le présent portrait agricole se concentre sur les caractéristiques des fermes et des exploitants agricoles des régions agricoles des cinq régions agricoles du Québec¹⁶.

- Il y avait proportionnellement plus de fermes individuelles dans les Laurentides (50,3 %) et en Outaouais (66,5 %) que dans l'ensemble du Québec (45,4 %).

- Il y avait également davantage de fermes constituées en société de personnes avec ou sans contrat écrit dans les cinq régions agricoles du Québec comparativement à l'ensemble des fermes du Québec, sauf dans le cas des fermes constituées en société de personnes avec contrat écrit dans les régions de Montréal – Laval et de l'Outaouais.
 - Les fermes familiales ou non familiales incorporées étaient proportionnellement moins répandues dans les régions de l'Estrie, des Laurentides et de l'Outaouais.
-
- Dans la région de Montréal – Laval, les fermes étaient généralement de plus petite taille que dans l'ensemble du Québec. Il y avait ainsi proportionnellement beaucoup plus de fermes de moins de 130 acres (88,5 % comparativement à 39,8 % pour l'ensemble des fermes du Québec) et moins de fermes de plus grande taille. La même tendance est également observée dans les régions agricoles autour de Montréal - Laval, soit en Montérégie et dans les Laurentides, mais dans une moindre mesure.
 - Dans les régions de l'Estrie et de l'Outaouais, il y avait proportionnellement moins de fermes de petite taille (soit de moins de 130 acres) et plus de fermes de taille moyenne, c'est-à-dire des fermes de 130 à 1 119 acres.
 - La majorité des terres agricoles du Québec étaient possédées par les exploitants en 2011 : de 87,2 % à Montréal – Laval à 97,0 % en Outaouais (95,6 % de toutes les fermes de la province).
 - Le mode d'occupation des terres diffère peu d'une région agricole à l'autre, ainsi qu'en comparaison avec l'ensemble du Québec, à l'exception de la région de Montréal – Laval. Dans cette région, il y avait proportionnellement moins de terres déclarées comme étant possédées, louées des autres ou exploitées par d'autres, comparativement à l'ensemble des fermes de la province. À l'inverse, il y avait proportionnellement plus de terres utilisées sous d'autres arrangements.
-
- Il y avait proportionnellement plus de fermes en Montérégie et à Montréal – Laval où des ordinateurs et l'Internet étaient utilisés pour l'exploitation agricole comparativement à l'ensemble des fermes du Québec. Dans la région de Montréal – Laval, plus d'une ferme sur deux avait un accès haute vitesse à l'Internet, soit une proportion supérieure à celle de l'ensemble des fermes du Québec (40,6 %).
 - En Outaouais, il y avait proportionnellement moins de fermes où des ordinateurs et l'Internet étaient utilisés pour l'exploitation agricole comparativement à l'ensemble des fermes du Québec. De même, toujours en Outaouais, ainsi qu'en Estrie et dans les Laurentides, il y avait proportionnellement moins de fermes qui avaient un accès haute vitesse à l'Internet.
-
- En Estrie et en Outaouais, la valeur totale du capital agricole et les revenus agricoles bruts totaux des fermes étaient proportionnellement plus bas que l'ensemble des fermes de la province. Dans ces régions, il y avait proportionnellement plus de fermes ayant une valeur inférieure à 1 500 000 \$ ou ayant des revenus agricoles inférieurs à 100 000 \$ comparativement à l'ensemble des fermes du Québec.
 - Dans les régions de la Montérégie et de Montréal – Laval, les fermes avaient proportionnellement plus souvent une plus grande valeur du capital agricole (1 500 000 \$ et plus) ou un revenu agricole brut plus élevé.
-
- Pour les trois indicateurs du tableau 12, les régions de Montréal – Laval et de l'Outaouais présentent des tendances à l'opposé. Il y avait ainsi proportionnellement plus de travailleurs qui habitaient à l'extérieur de l'exploitation agricole dans la région de Montréal – Laval comparativement à l'ensemble des exploitants agricoles du Québec, et l'inverse est constaté dans la région de l'Outaouais. La même tendance était observée quant au nombre moyen d'heures travaillées et pour le nombre moyen d'heures travaillées de travail non agricole rémunéré¹⁷.
-
- L'élevage de bovins varie grandement d'une région agricole à l'autre, particulièrement lorsque comparée à l'ensemble des fermes de la province de Québec. Il y avait ainsi proportionnellement plus de fermes où se pratiquait l'élevage de bovins en Estrie et en Outaouais (37,4 % et 39,2 % respectivement), et moins dans les trois autres régions (22,8 % en Montérégie, 4,5 % à Montréal – Laval et 22,2 % dans les Laurentides), comparativement à l'ensemble des fermes du Québec (30,8 %).
 - Comparativement à l'ensemble des fermes du Québec, il y avait proportionnellement moins de fermes qui pratiquaient l'élevage de bovins laitiers¹⁸ ou l'élevage de porcs dans les cinq régions agricoles à l'étude¹⁹.
 - Dans les autres types d'élevage, il y avait proportionnellement davantage d'apiculture pratiquée dans la région de Montréal – Laval, ainsi que plus d'élevage de chevaux et autres équidés dans les Laurentides et en Outaouais, comparativement à ce qui était pratiqué dans l'ensemble des fermes du

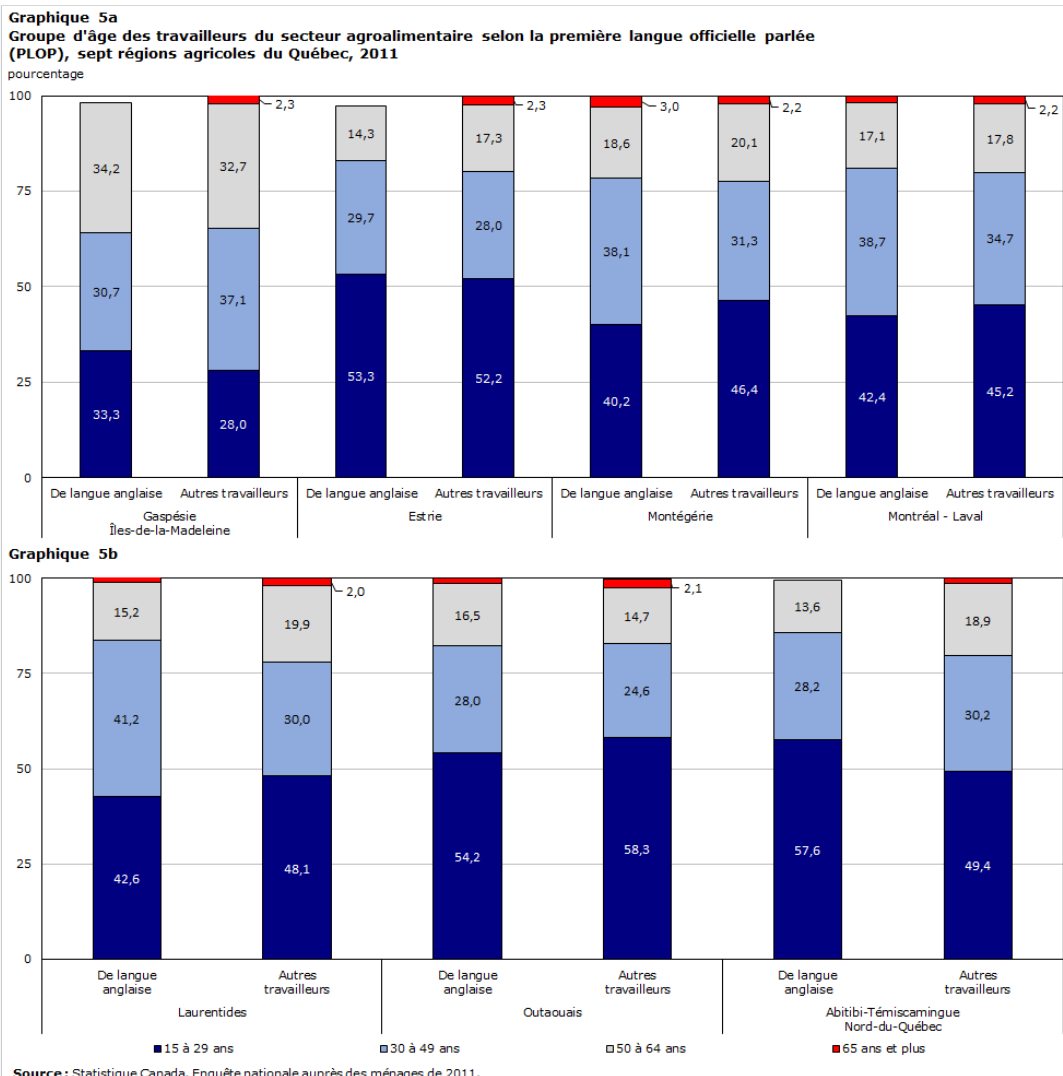
Québec.

- La culture de plantes oléagineuses et de céréales, et plus particulièrement de maïs, était proportionnellement moins présente dans les régions à l'étude que dans l'ensemble du Québec. Seule la région de la Montérégie se démarque alors que trois fermes sur dix avaient déclaré faire de la culture de plantes oléagineuses et de céréales en 2011 (une ferme sur cinq dans le cas de la culture du maïs), une proportion nettement plus élevée que celle de l'ensemble du Québec.
- Comparativement à l'ensemble des fermes du Québec, il y avait proportionnellement plus de fermes ayant déclarées faire de la culture de légumes et de melons (à l'exception des pommes de terre) dans la région de Montréal – Laval, ainsi que de la culture de fruits et de noix et de la culture en serre et en pépinière et floriculture²⁰ dans les régions de Montréal – Laval et des Laurentides.
- La production de sirop d'érable et d'autres produits de l'érable était peu présente dans les régions agricoles à l'étude, à l'exception de l'Estrie où plus d'une ferme sur cinq a déclaré en 2011 faire ce type de production.
- Un peu plus d'une ferme sur cinq en Outaouais a déclaré en 2011 faire la culture du foin, soit une proportion plus importante que dans l'ensemble des fermes du Québec.

Partie 2 : Portraits socioéconomique et linguistique des travailleurs de l'industrie agroalimentaire du Québec

Le tableau 2 et les cartes 3 et 4 précédentes ont bien montré que les travailleurs du secteur agroalimentaire de langue anglaise du Québec étaient concentrés dans sept régions : la Gaspésie – Îles-de-la-Madeleine, l'Estrie, la Montérégie, Montréal – Laval, les Laurentides, l'Outaouais et l'Abitibi-Témiscamingue – Nord-du-Québec. Les portraits qui suivent porteront donc sur ces régions agricoles.

Portrait socioéconomique des travailleurs de langue anglaise de l'industrie agroalimentaire du Québec



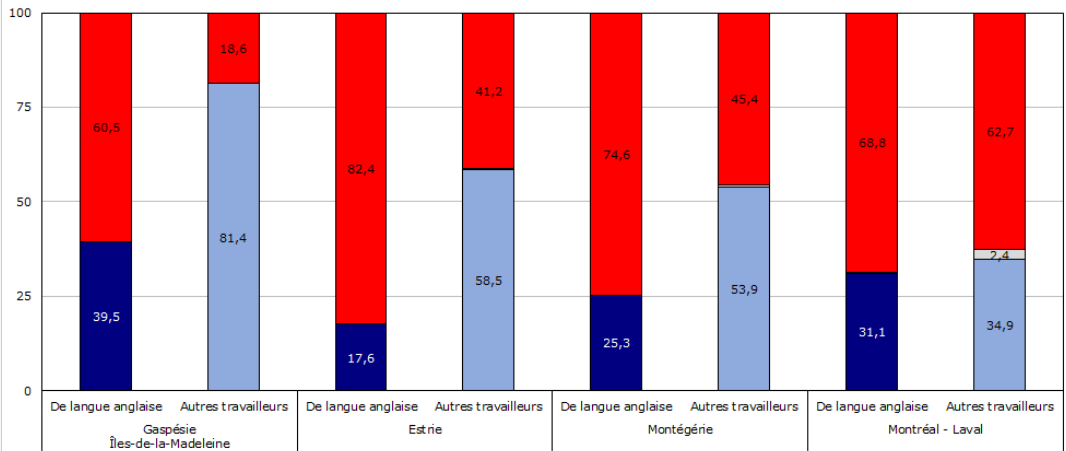
- Les travailleurs du secteur agroalimentaire de l'Estrie, de l'Outaouais et de l'Abitibi-Témiscamingue – Nord-du-Québec étaient jeunes (plus d'un travailleur sur deux était âgé de 15 à 29 ans), alors que ceux de la Gaspésie – Îles-de-la-Madeleine étaient plus âgés (moins du tiers était âgé de 15 à 29 ans). Un peu plus d'un travailleur de la Gaspésie – Îles-de-la-Madeleine sur trois étaient âgés de 50 ans ou plus, alors que cette proportion ne dépasse jamais un travailleur sur cinq dans les autres régions agricoles.
- Dans les trois autres régions (Montérégie, Montréal – Laval et Laurentides), la structure par âge des travailleurs du secteur agroalimentaire ne variait pas selon le groupe linguistique.

- Il y avait proportionnellement plus de travailleurs de langue anglaise du secteur agroalimentaire qui étaient des femmes en 2011 comparativement à leurs collègues d'un autre groupe linguistique. Dans la région de la Gaspésie – Îles-de-la-Madeleine, à l'inverse, 64,0 % des travailleurs de langue anglaise du secteur agroalimentaire étaient des femmes, comparativement à 56,8 % pour les autres travailleurs du secteur.
 - Comparativement aux travailleurs francophones ou d'une autre langue que l'anglais, les travailleurs de langue anglaise du secteur agroalimentaire au Québec étaient proportionnellement plus souvent mariés et vivaient moins souvent dans une union libre.
 - De la même façon, les travailleurs de langue anglaise étaient proportionnellement moins souvent célibataires que leurs collègues appartenant à un autre groupe linguistique, et ce, dans toutes les régions agricoles du Québec à l'exception de l'Abitibi-Témiscamingue – Nord-du-Québec. Dans cette région, les travailleurs de langue anglaise étaient également moins souvent séparés, divorcés ou veufs.
-
- Dans la majorité des régions agricoles du Québec, les travailleurs de langue anglaise du secteur agroalimentaire étaient proportionnellement moins nombreux à ne posséder aucun certificat, diplôme ou grade et plus nombreux à posséder un diplôme d'études secondaires²¹ comparativement aux autres travailleurs du secteur.
 - Seuls les travailleurs de langue anglaise de l'Estrie et de l'Abitibi-Témiscamingue – Nord-du-Québec étaient proportionnellement plus nombreux à ne pas posséder de certificat, diplôme ou grade et moins nombreux à posséder un diplôme d'études secondaires²².
 - Comparativement aux travailleurs francophones ou d'une autre langue que l'anglais, les travailleurs de langue anglaise du secteur agroalimentaire étaient proportionnellement plus nombreux à posséder un certificat ou diplôme d'un collège²³ ou encore un baccalauréat²⁴.
-
- La majorité des travailleurs de langue anglaise du secteur agroalimentaire sont nés au Québec, soit dans leur province de résidence en 2011. Les travailleurs de Montréal – Laval, où la majorité des travailleurs de langue anglaise sont nés à l'extérieur du pays, et de l'Outaouais, où la majorité des travailleurs de langue anglaise sont nés dans une autre province que le Québec, étaient toutefois des exceptions.
 - Comparativement aux travailleurs francophones ou d'une autre langue que l'anglais, les travailleurs de langue anglaise du secteur agroalimentaire étaient proportionnellement moins nombreux à être nés au Québec, et plus nombreux à être nés dans une autre province ou à l'extérieur du pays.
 - Plus de religions étaient pratiquées par les travailleurs de langue anglaise du secteur agroalimentaire que par les travailleurs appartenant à d'autres groupes linguistiques. Chez ces derniers, la religion catholique était largement répandue, alors qu'elle était nettement moins présente chez les travailleurs de langue anglaise du Québec.
 - Règle générale, les travailleurs de langue anglaise étaient proportionnellement plus nombreux à avoir déclaré n'avoir aucune appartenance religieuse comparativement à leurs collègues d'un autre groupe linguistique²⁵.
-
- La grande majorité des travailleurs de langue anglaise du secteur agroalimentaire québécois étaient des employés en 2011, dans proportions allant de 88,8 % en Montérégie à 96,5 % en Gaspésie – Îles-de-la-Madeleine.
 - Dans la majorité des régions agricoles, les travailleurs de langue anglaise étaient un peu moins nombreux à être des employés comparativement à leurs confrères appartenant à un autre groupe linguistique²⁶. En contrepartie, les travailleurs de langue anglaise étaient plus nombreux à être des travailleurs autonomes, que leur entreprise soit constituée en société ou non²⁷.
 - Les travailleurs de langue anglaise du secteur agroalimentaire québécois étaient proportionnellement plus nombreux à travailler dans le sous-secteur des services alimentaires et de la restauration comparativement à leurs collègues appartenant à un autre groupe linguistique, et ce, dans toutes les régions agricoles du Québec à l'exception de l'Abitibi-Témiscamingue – Nord-du-Québec.

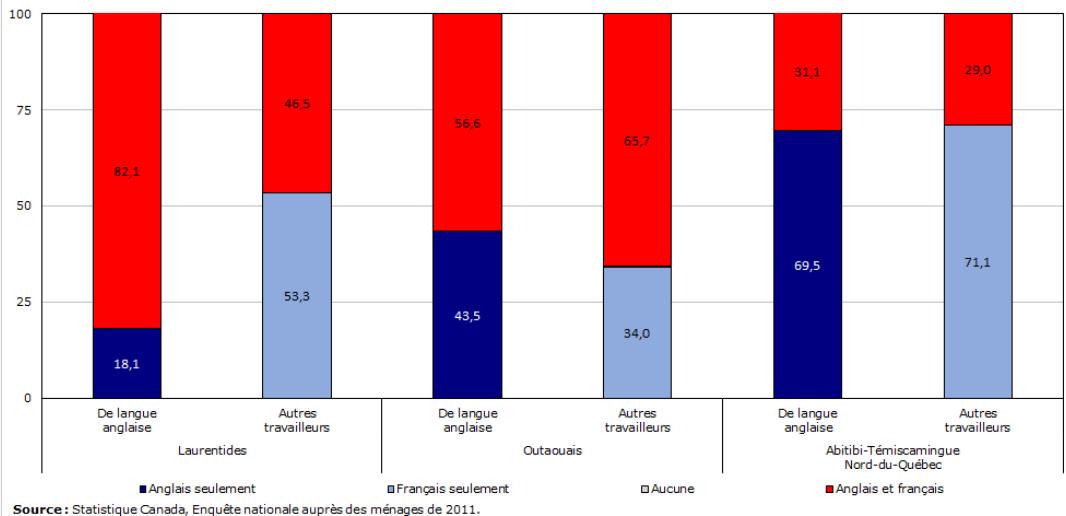
Portrait linguistique des travailleurs de langue anglaise de l'industrie agroalimentaire du Québec

Connaissance des langues officielles

Graphique 6a
Connaissance des langues officielles des travailleurs du secteur agroalimentaire âgés de 15 ans ou plus, selon la PLOP, sept régions agricoles du Québec, 2011
 pourcentage



Graphique 6b

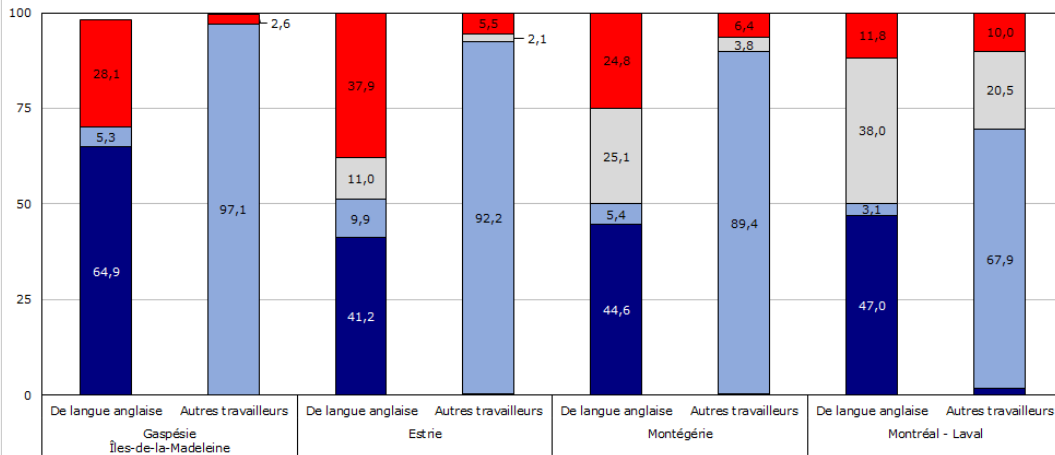


Source : Statistique Canada, Enquête nationale auprès des ménages de 2011.

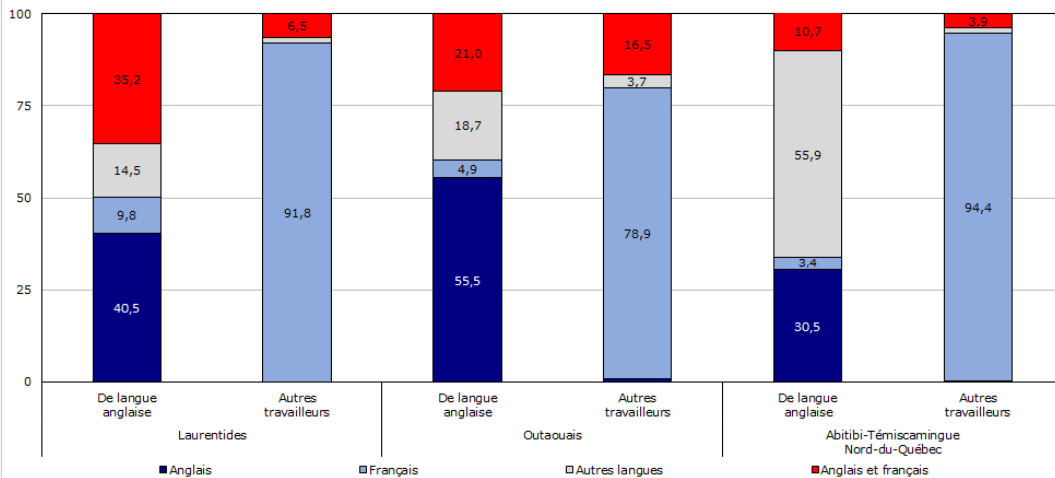
- La connaissance unique du français n'était pas présente chez les travailleurs de langue anglaise du Québec en 2011.
- La majorité des travailleurs de langue anglaise du secteur agroalimentaire connaissaient le français et l'anglais en 2011, dans des proportions allant de 56,6 % en Outaouais à 82,4 % en Estrie. Seuls les travailleurs de langue anglaise de l'Abitibi-Témiscamingue – Nord-du-Québec font exception alors qu'ils étaient moins d'un travailleur sur trois (31,1 %) à connaître les deux langues.
- Une part importante des travailleurs de langue anglaise connaissaient uniquement l'anglais en 2011, notamment dans la région de l'Abitibi-Témiscamingue – Nord-du-Québec. C'était le cas près de sept travailleurs sur dix dans cette région, alors que dans les autres régions, les proportions de la connaissance unique de l'anglais variaient de 17,6 % en Estrie à 43,5 % en Outaouais.

Langue d'usage à la maison

Graphique 7a
Langue(s) parlée(s) à la maison¹ par les travailleurs du secteur agroalimentaire âgés de 15 ans ou plus, selon la PLOP, sept régions agricoles du Québec, 2011
pourcentage



Graphique 7b



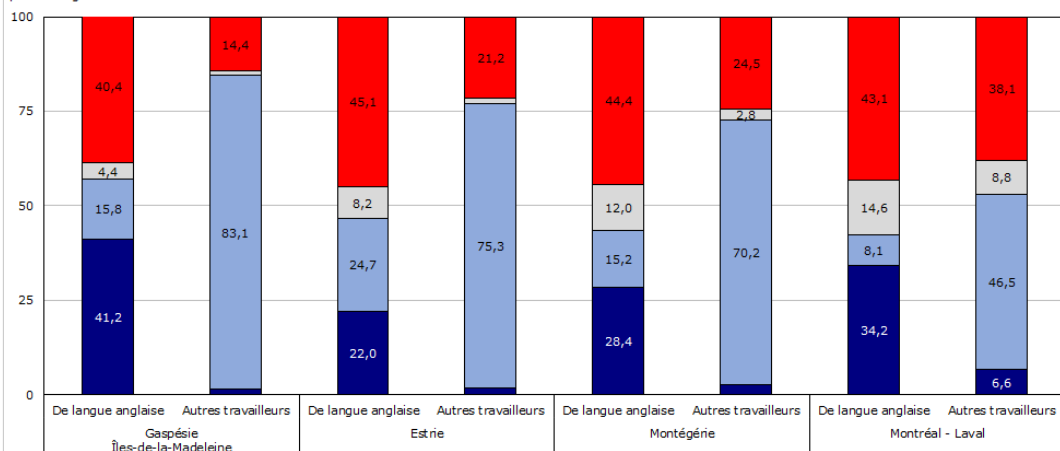
1. Incluant les langues parlées le plus souvent (volet A) et régulièrement (volet B) à la maison.
Source : Statistique Canada, Enquête nationale auprès des ménages de 2011.

- Dans les régions de la Gaspésie – Îles-de-la-Madeleine et de l'Outaouais, plus d'un travailleur de langue anglaise sur deux parlait uniquement l'anglais à la maison (64,9 % et 55,5 % respectivement). C'était le cas d'entre 30 % et 45 % des travailleurs de langue anglaise des régions.
- En Abitibi-Témiscamingue – Nord-du-Québec, la majorité des travailleurs de langue anglaise parlaient une langue autre que le français ou l'anglais à la maison. C'était également le cas d'une part importante des travailleurs de langue anglaise de la Montérégie (25,1 %) et de Montréal – Laval (38,0 %).
- Il y avait proportionnellement davantage de travailleurs de langue anglaise que de travailleurs d'un autre groupe linguistique qui parlaient le français et l'anglais à la maison. Les différences étaient particulièrement marquées dans les régions de la Gaspésie – Îles-de-la-Madeleine (28,1 % des travailleurs de langue anglaise comparativement à 2,6 % des autres travailleurs du secteur), l'Estrie (37,9 % comparativement à 5,5 %), la Montérégie (24,8 % comparativement à 6,4 %) et les Laurentides (35,2 % comparativement à 6,5 %).

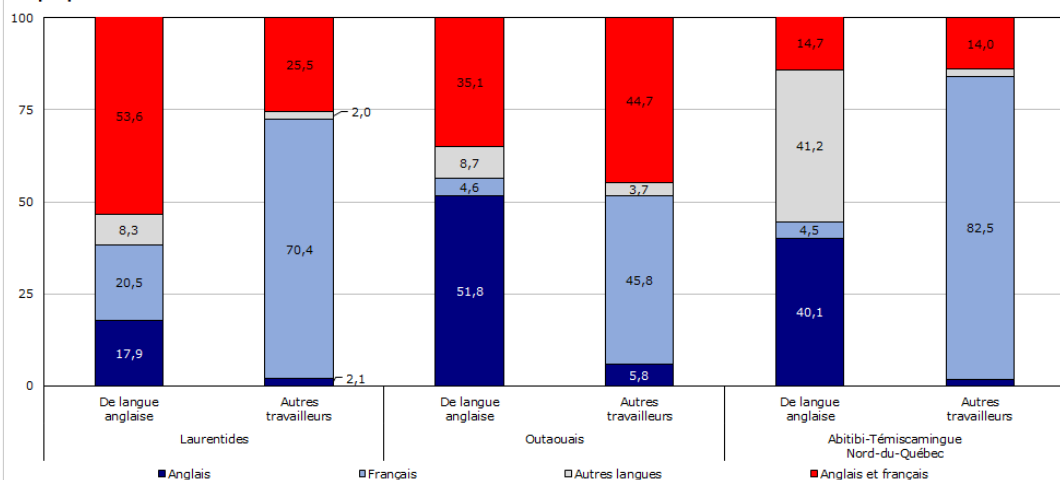
Langue(s) utilisée(s) au travail

Graphique 8a
Langue(s) utilisée(s) au travail¹ par les travailleurs du secteur agroalimentaire âgés de 15 ans ou plus, selon la PLOP, sept régions agricoles du Québec, 2011

pourcentage



Graphique 8b



1. Incluant les langues utilisées le plus souvent (volet A) et régulièrement (volet B) au travail.
Source : Statistique Canada, Enquête nationale auprès des ménages de 2011.

- Dans la majorité des régions agricoles, entre 35 % et 55 % des travailleurs de langue anglaise du secteur agroalimentaire utilisaient conjointement le français et l'anglais au travail en 2011. En Abitibi-Témiscamingue – Nord-du-Québec, toutefois, la proportion ne dépassait pas 15 %.
- Les langues autres que le français ou l'anglais étaient plus souvent utilisées au travail que le français en 2011 dans le secteur agroalimentaire. D'ailleurs, en Abitibi-Témiscamingue – Nord-du-Québec, un peu plus de quatre travailleurs de langue anglaise sur dix utilisaient une langue autre que le français ou l'anglais au travail.
- Dans les régions des Laurentides et de l'Estrie, l'utilisation unique du français au travail par les travailleurs de langue anglaise dépassait légèrement l'utilisation unique de l'anglais.
- En Outaouais, un peu plus d'un travailleur de langue anglaise sur deux utilisait uniquement l'anglais au travail, ce qui représente une proportion supérieure à ce qui se trouvait dans les autres régions agricoles de la province.

Annexes

Annexe 1 – Industries du secteur agricole

Annexe 2 – Secteur agricole et minorités de langue officielle dans les subdivisions de recensement

Annexe 3 - Industries du secteur agroalimentaire

Annexe 4 – Secteur agroalimentaire et minorités de langue officielle dans les subdivisions de recensement

Notes

1 Voir l'Annexe 1 pour le détail des industries qui composent le secteur agricole.

2 La minorité de langue anglaise est calculée à l'aide du critère de la Première langue officielle parlée. Les réponses multiples « français et anglais » ont été réparties également entre les catégories « français » et « anglais ».

- 3 Plus d'un travailleur agricole sur deux au Québec (52,0 %) travaillait dans l'une de ces trois régions :
- Région agricole de la Montérégie : 17 115 personnes de 15 ans ou plus travaillaient dans le secteur agricole en 2011, soit 24,8 % des travailleurs du secteur au Québec.
 - Région agricole de Chaudière-Appalaches : 10 040 personnes de 15 ans ou plus travaillaient dans le secteur agricole en 2011, soit 14,5 % des travailleurs du secteur au Québec.
 - Région agricole du Centre-du-Québec : 8775 personnes de 15 ans ou plus travaillaient dans le secteur agricole en 2011, soit 12,7 % des travailleurs du secteur au Québec.
- 4 Voir la carte 2 pour une représentation visuelle de la présence de la minorité de langue anglaise dans le secteur agricole au Québec.
- 5 Voir l'Annexe 2 pour le détail des municipalités en question.
- 6 Voir l'Annexe 3 pour le détail des industries qui composent le secteur agroalimentaire.
- 7 Voir l'Annexe 4 pour le détail des municipalités en question.
- 8 À l'exception des travailleurs agricoles mariés des Laurentides où les proportions étaient grosso modo égales peu importe le groupe linguistique.
- 9 Cette catégorie inclut également un diplôme d'une école de métier ou un certificat d'apprenti inscrit.
- 10 Idem.
- 11 Cette catégorie inclut notamment un certificat ou diplôme d'un collège et un certificat ou diplôme universitaire supérieur au baccalauréat.
- 12 À l'exception de la région agricole de Montréal – Laval.
- 13 Idem.
- 14 À l'exception des régions agricoles de Montréal – Laval et de l'Estrie.
- 15 Cette catégorie inclut les religions baptiste, orthodoxe chrétienne et luthérienne.
- 16 Le recensement de l'agriculture ne permet pas de distinguer des fermes ou exploitants agricoles qui seraient francophones, c'est pourquoi nous présentons ici un portrait pour l'ensemble des fermes et exploitants des régions.
- 17 Il y avait proportionnellement plus d'exploitants agricoles de la région de Montréal – Laval ayant déclaré travailler plus de 40 heures à la ferme, ainsi que plus d'exploitants de la région n'ayant déclaré aucun travail non agricole rémunéré, comparativement à l'ensemble des exploitants agricoles du Québec. En Outaouais, l'inverse est constaté alors qu'il y avait proportionnellement moins d'exploitants ayant déclaré travailler plus de 40 heures à la ferme ou encore qui avaient déclaré n'avoir aucun travail non agricole rémunéré.
- 18 Incluant aussi la production laitière.
- 19 À l'exception de l'élevage de bovins laitiers et de production laitière en Estrie et de l'élevage de porcs en Montérégie.
- 20 Incluant tous les types de culture en serre et en pépinière et floriculture à l'exception de la culture de champignons.
- 21 Cette catégorie inclut également un diplôme d'une école de métier ou un certificat d'apprenti inscrit.
- 22 Idem.
- 23 Cette catégorie inclut un certificat ou diplôme d'un Cégep ou d'un autre établissement non universitaire.
- 24 Cette catégorie inclut également un certificat ou diplôme universitaire inférieur au baccalauréat.
- 25 À l'exception des travailleurs de langue anglaise de la Gaspésie – Îles-de-la-Madeleine.
- 26 À l'exception de l'Abitibi-Témiscamingue – Nord-du-Québec où 96,0 % des travailleurs du secteur agroalimentaire étaient des employés, peu importe le groupe linguistique auquel ils appartiennent.
- 27 À l'exception des travailleurs de langue anglaise de la Gaspésie – Îles-de-la-Madeleine et des travailleurs autonomes de langue anglaise dont l'entreprise est constituée en société en Abitibi-Témiscamingue – Nord-du-Québec.



Tableau 1

Première langue officielle parlée (PLOP) des travailleurs du secteur agricole âgés de 15 ans ou plus, Québec, 2011

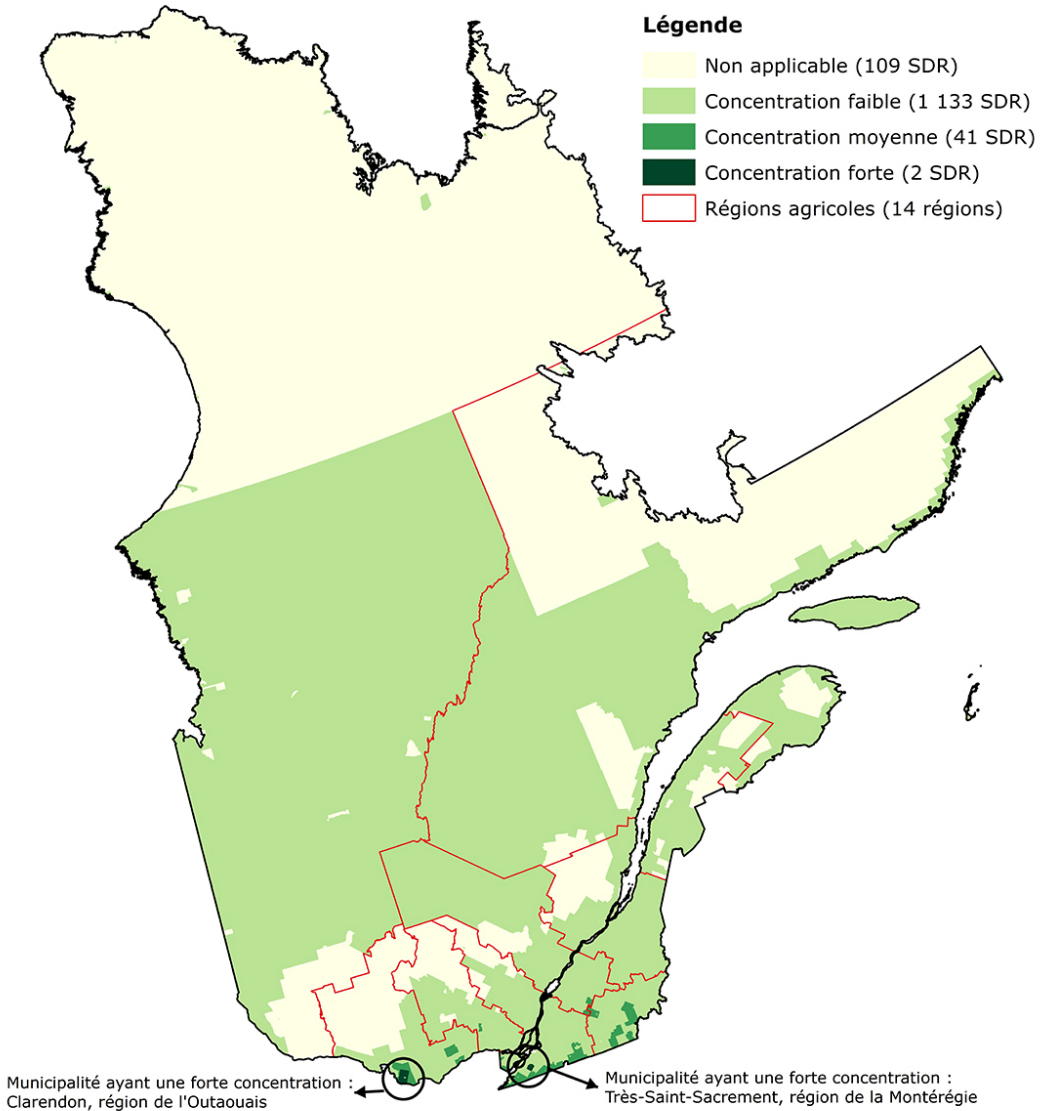
Régions agricoles	Première langue officielle parlée ¹						Total
	Anglais	Français	Autre	Anglais	Français	Autre	
	nombre			pourcentage			
Abitibi-Témiscamingue Nord-du-Québec	0	1 415	0	0,0	99,3	0,0	1 425
Outaouais	585	830	0	41,2	58,5	0,0	1 420
Laurentides	370	3 845	0	8,8	91,0	0,0	4 225
Lanaudière	55	4 355	0	1,2	98,6	0,0	4 415
Montréal - Laval	580	1 650	90	24,9	71,0	3,9	2 325
Montérégie	1 475	15 610	30	8,6	91,2	0,2	17 115
Mauricie	0	2 550	0	0,0	99,8	0,0	2 555
Centre-du-Québec	155	8 615	0	1,8	98,2	0,0	8 775
Estrie	665	4 620	0	12,6	87,3	0,0	5 290
Québec	85	2 680	0	3,1	96,9	0,0	2 765
Chaudière-Appalaches	45	9 995	0	0,4	99,6	0,0	10 040
Bas-Saint-Laurent	0	4 945	0	0,0	99,8	0,0	4 955
Saguenay Lac-Saint-Jean Côte-Nord	0	3 160	0	0,0	99,8	0,0	3 165
Gaspésie Îles-de-la-Madeleine	30	615	0	4,6	94,6	0,0	650

¹ Les réponses multiples ont été réparties également entre les catégories "Français" et "Anglais".

Source : Statistique Canada, Enquête nationale auprès des ménages de 2011.



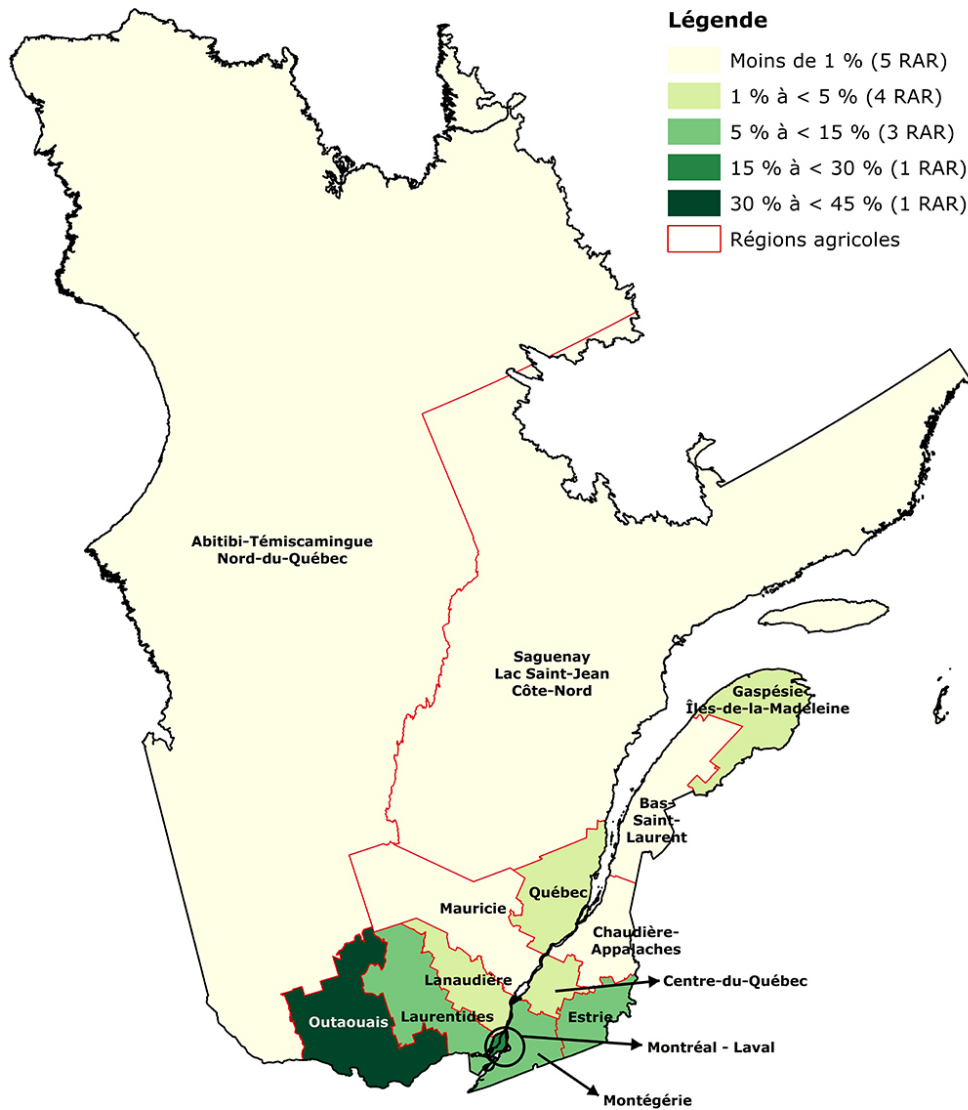
Carte 1
Concentration de la population de langue officielle minoritaire et
des travailleurs du secteur agricole, population âgée de 15 ans
et plus, subdivisions de recensement (SDR) et régions agricoles,
Québec, 2011



Source : Statistique Canada, Enquête nationale auprès des ménages de 2011.



Carte 2 Présence de la population de langue officielle minoritaire dans le secteur agricole, population âgée de 15 ans et plus, régions agricoles (RAR) du Québec, 2011



Source : Statistique Canada, Enquête nationale auprès des ménages de 2011.



Tableau 2

Première langue officielle parlée (PLOP) des travailleurs du secteur agroalimentaire âgés de 15 ans ou plus, Québec, 2011

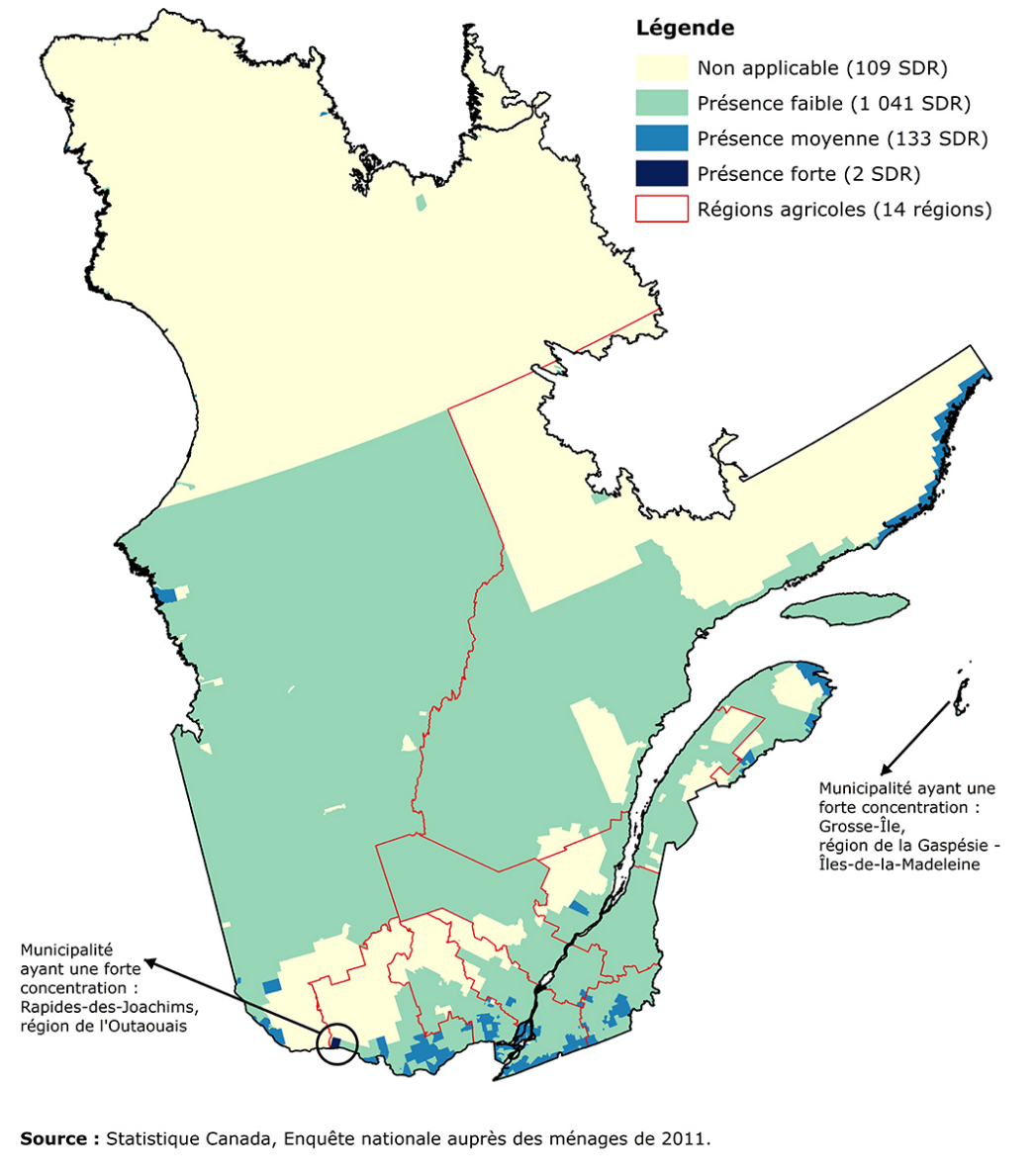
Régions agricoles	Première langue officielle parlée ¹						Total
	Anglais	Français	Autre	Anglais	Français	Autre	
	nombre			pourcentage			
Abitibi-Témiscamingue Nord-du-Québec	885	9 410	0	8,6	91,2	0,0	10 320
Outaouais	3 505	15 400	35	18,5	81,3	0,2	18 945
Laurentides	2 100	34 485	55	5,7	94,1	0,2	36 640
Lanaudière	810	31 445	0	2,5	97,4	0,0	32 275
Montréal - Laval	48 860	92 885	2 285	33,9	64,5	1,6	144 030
Montérégie	10 545	91 810	595	10,2	89,2	0,6	102 950
Mauricie	205	15 865	0	1,3	98,7	0,0	16 070
Centre-du-Québec	255	17 100	0	1,5	98,5	0,0	17 365
Estrie	910	16 105	45	5,3	94,4	0,3	17 060
Québec	915	46 450	100	1,9	97,9	0,2	47 465
Chaudière-Appalaches	220	28 430	0	0,8	99,2	0,0	28 670
Bas-Saint-Laurent	65	12 215	0	0,5	99,5	0,0	12 280
Saguenay Lac-Saint-Jean Côte-Nord	400	22 670	0	1,7	98,3	0,0	23 070
Gaspésie Îles-de-la-Madeleine	570	7 220	0	7,3	92,6	0,0	7 795

¹ Les réponses multiples ont été réparties également entre les catégories "Français" et "Anglais".

Source : Statistique Canada, Enquête nationale auprès des ménages de 2011.

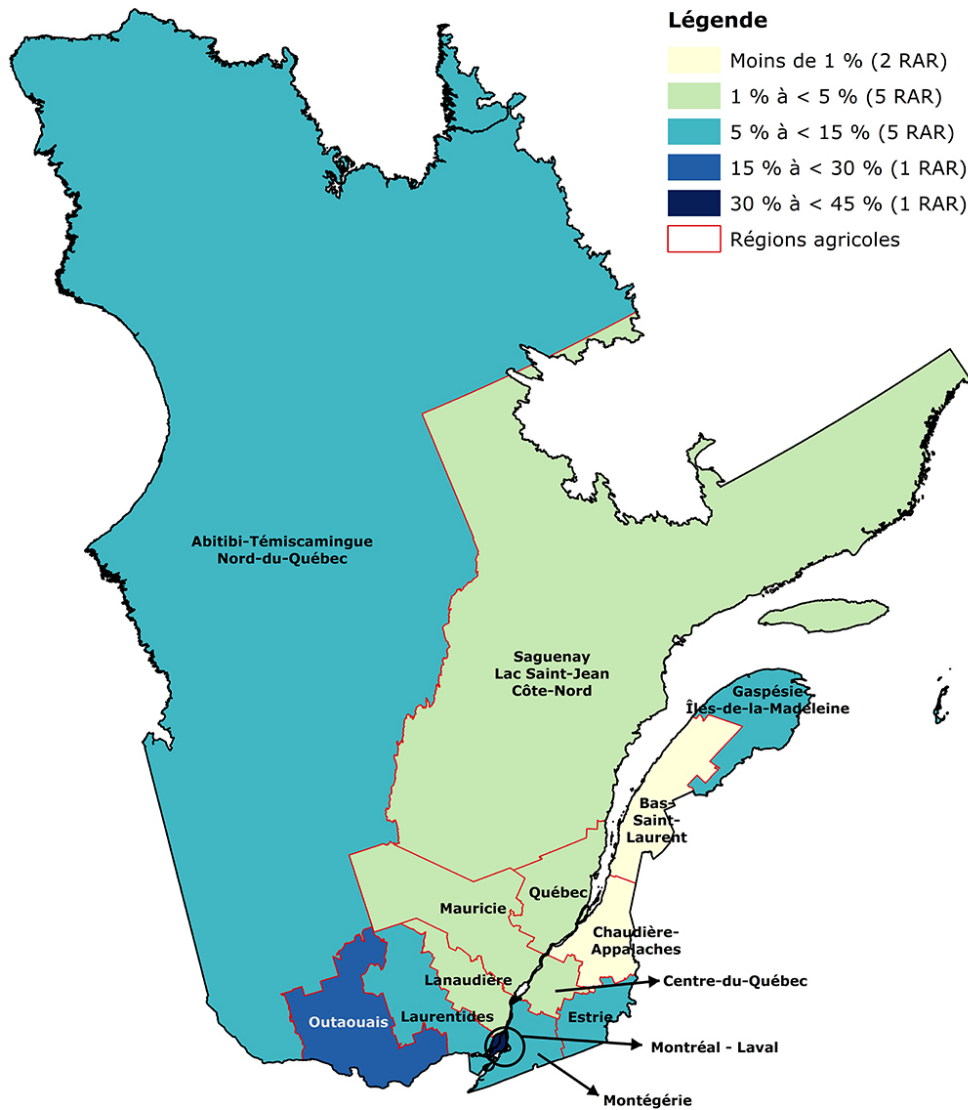


Carte 3 Concentration de la population de langue officielle minoritaire et des travailleurs du secteur agroalimentaire, population âgée de 15 ans et plus, subdivisions de recensement (SDR) et régions agricoles, Québec, 2011





Carte 4 Présence de la population de langue officielle minoritaire dans le secteur agroalimentaire, population âgée de 15 ans et plus, régions agricoles (RAR) du Québec, 2011



Source : Statistique Canada, Enquête nationale auprès des ménages de 2011.



Tableau 3

Sexe et état matrimonial des travailleurs du secteur agricole âgés de 15 ans ou plus, selon la PLOP, cinq régions agricoles du Québec, 2011

	Estrie		Montérégie		Montréal - Laval		Laurentides		Outaouais	
	Travailleurs de langue anglaise	Autres travailleurs ²	Travailleurs de langue anglaise	Autres travailleurs ²	Travailleurs de langue anglaise	Autres travailleurs ²	Travailleurs de langue anglaise	Autres travailleurs ²	Travailleurs de langue anglaise	Autres travailleurs ²
pourcentage										
Sexe										
Femme	30,1	28,4	37,3	32,4	31,9	38,8	33,8	38,2	28,2	27,7
Homme	69,9	71,6	62,7	67,4	69,0	61,2	67,6	61,8	71,8	72,3
État matrimonial										
Célibataire ¹	24,1	27,8	26,1	25,7	37,9	37,1	41,9	27,4	28,2	36,7
Marié	49,6	41,2	48,1	41,9	43,1	35,3	43,2	43,7	63,2	44,6
Vivant en union libre	17,3	23,7	18,3	25,3	6,9	16,7	0,0	22,2	5,1	16,3
Séparé, divorcé ou veuf	8,3	7,3	7,5	6,9	14,7	10,1	14,9	6,9	4,3	0,0

1 Jamais marié, ne vivant pas en union libre.

2 Dans l'ensemble des tableaux et graphiques de ce document, la catégorie "Autres travailleurs" inclut tous les travailleurs n'ayant pas l'anglais comme première langue officielle.

Source : Statistique Canada, Enquête nationale auprès des ménages de 2011.



Tableau 4

Scolarité des travailleurs du secteur agricole âgés de 15 ans ou plus, selon la PLOP, cinq régions agricoles du Québec, 2011

Scolarité ¹	Estrie		Montérégie		Montréal - Laval		Laurentides		Outaouais	
	Travailleurs de langue anglaise	Autres travailleurs	Travailleurs de langue anglaise	Autres travailleurs	Travailleurs de langue anglaise	Autres travailleurs	Travailleurs de langue anglaise	Autres travailleurs	Travailleurs de langue anglaise	Autres travailleurs
pourcentage										
Aucun certificat, diplôme ou grade	27,8	30,7	22,7	32,9	19,0	28,7	21,6	33,0	35,9	26,5
Diplôme d'études secondaires ²	36,1	48,6	45,8	43,3	40,5	34,8	36,5	43,2	30,8	42,8
Certificat ou diplôme d'un collège ³	15,8	14,3	20,0	17,2	17,2	12,9	10,8	17,0	17,1	15,7
Baccalauréat ⁴	11,3	5,0	9,8	5,2	16,4	17,5	31,1	6,2	13,7	12,7
Certificat ou diplôme universitaire supérieur au baccalauréat ⁵	8,3	1,5	1,7	1,2	6,9	5,7	0,0	0,7	0,0	0,0

1 Établie selon la variable du plus haut certificat, diplôme ou grade atteint.

2 Incluant également un diplôme d'une école de métier ou un certificat d'apprenti inscrit.

3 Incluant un certificat ou diplôme d'un Cégep ou d'un autre établissement non universitaire.

4 Incluant également un certificat ou diplôme universitaire inférieur au baccalauréat.

5 Incluant également les diplômes de maîtrise et de doctorat.

Source : Statistique Canada, Enquête nationale auprès des ménages de 2011.



Tableau 5

Lieu de naissance et religion des travailleurs du secteur agricole âgés de 15 ans ou plus, selon la PLOP, cinq régions agricoles du Québec, 2011

	Estrie		Montérégie		Montréal - Laval		Laurentides		Outaouais	
	Travailleurs de langue anglaise	Autres travailleurs	Travailleurs de langue anglaise	Autres travailleurs	Travailleurs de langue anglaise	Autres travailleurs	Travailleurs de langue anglaise	Autres travailleurs	Travailleurs de langue anglaise	Autres travailleurs
	pourcentage									
Lieu de naissance										
Né dans la province de résidence	69,2	95,0	80,3	94,0	31,0	50,0	55,4	95,6	59,8	80,1
Né dans une autre province	12,0	0,5	7,1	1,2	11,2	2,6	32,4	1,4	30,8	13,9
Né à l'extérieur du Canada	19,5	4,4	12,5	4,8	57,8	47,4	13,5	3,1	9,4	6,6
Religion										
Anglicane	16,5	0,0	11,2	0,0	0,0	0,0	8,1	0,0	11,1	0,0
Catholique	18,8	89,2	36,6	89,8	36,2	60,3	13,5	88,3	31,6	86,1
Pentecôtiste	0,0	0,0	0,0	0,3	0,0	0,0	0,0	0,0	0,0	0,0
Presbytérienne	0,0	0,0	4,4	0,0	0,0	0,0	23,0	0,0	4,3	0,0
Église unie	27,8	0,0	14,6	0,3	0,0	0,0	23,0	0,0	23,1	0,0
Autre chrétienne ¹	17,3	2,3	16,9	2,0	13,8	11,5	21,6	2,0	15,4	0,0
Bouddhiste, Hindoue, Juive, Musulmane et Sikh	0,0	0,0	2,4	0,5	31,9	12,9	0,0	0,0	0,0	0,0
Autres religions ²	0,0	0,0	0,0	0,0	0,0	0,0	0,0	0,0	0,0	0,0
Aucune appartenance religieuse	18,0	8,2	13,9	6,9	14,7	13,2	10,8	9,1	12,8	9,6

¹ Autre chrétienne (incluant Baptiste, Orthodoxe chrétienne et Luthérienne).

² Autres religions (incluant Spiritualité (autochtone) traditionnelle).

Source : Statistique Canada, Enquête nationale auprès des ménages de 2011.



Tableau 6

Catégories des travailleurs du secteur agricole âgés de 15 ans ou plus, selon la PLOP, cinq régions agricoles du Québec, 2011

Catégories de travailleurs	Estrie		Montérégie		Montréal - Laval		Laurentides		Outaouais	
	Travailleurs de langue anglaise	Autres travailleurs	Travailleurs de langue anglaise	Autres travailleurs	Travailleurs de langue anglaise	Autres travailleurs	Travailleurs de langue anglaise	Autres travailleurs	Travailleurs de langue anglaise	Autres travailleurs
	pourcentage									
N'a pas travaillé	0,0	0,0	0,0	0,0	0,0	0,0	0,0	0,0	0,0	0,0
Employé	41,4	55,5	60,3	59,2	86,2	88,2	66,2	62,9	32,5	53,6
Travailleur familial non rémunéré	7,5	3,6	4,1	3,8	0,0	0,0	0,0	6,4	8,5	6,6
Travailleur autonome, entreprise constituée en société	14,3	23,6	17,6	19,4	6,0	3,7	0,0	15,0	10,3	21,1
Travailleur autonome, entreprise non constituée en société	36,8	17,3	18,3	17,3	6,9	6,6	25,7	15,9	49,6	19,9

Source : Statistique Canada, Enquête nationale auprès des ménages de 2011.



Tableau 7

Nombre total de fermes et d'exploitants agricoles, cinq régions agricoles du Québec, 2011

Nombre de fermes et d'exploitants agricoles	Estrie		Montérégie		Montréal - Laval		Laurentides		Outaouais		Total Québec	
	nombre	pourcentage	nombre	pourcentage	nombre	pourcentage	nombre	pourcentage	nombre	pourcentage	nombre	pourcentage
Fermes	2 730	9,3	6 848	23,3	156	0,5	1 390	4,7	1 167	4,0	29 437	100,0
Exploitants agricoles ¹	4 200	9,6	10 290	23,4	225	0,5	2 065	4,7	1 665	3,8	43 920	100,0

¹ Jusqu'à trois exploitants peuvent être déclarés par ferme. Il s'agit d'un dénombrement des exploitants distincts. Les personnes qui exploitent deux fermes distinctes ou plus sont donc incluses une seule fois dans le total.

Source : Statistique Canada. Tableau 004-0237 - Recensement de l'agriculture, nombre total de fermes et d'exploitants agricoles, aux 5 ans (nombre), CANSIM (base de données).



Tableau 8

Fermes classées selon la forme juridique, cinq régions agricoles du Québec, 2011

La forme juridique	Estrie		Montérégie		Montréal - Laval		Laurentides		Outaouais		Total Québec	
	nombre	pourcentage	nombre	pourcentage	nombre	pourcentage	nombre	pourcentage	nombre	pourcentage	nombre	pourcentage
Ferme individuelle	1 237	45,3	2 969	43,4	69	44,2	699	50,3	776	66,5	13 357	45,4
Société de personnes sans contrat écrit	232	8,5	522	7,6	17	10,9	127	9,1	155	13,3	1 879	6,4
Société de personnes avec contrat écrit	556	20,4	1 027	15,0	14	9,0	238	17,1	122	10,5	4 365	14,8
Compagnie (corporation) familiale	551	20,2	1 922	28,1	40	25,6	257	18,5	85	7,3	7 995	27,2
Compagnie (corporation) non familiale	154	5,6	403	5,9	16	10,3	69	5,0	27	2,3	1 829	6,2
Autre forme juridique	0	0,0	5	0,1	0	0,0	0	0,0	2	0,2	12	0,0

Source : Statistique Canada. Tableau 004-0230 - Recensement de l'agriculture, fermes classées selon la forme juridique, aux 5 ans (nombre), CANSIM (base de données).



Tableau 9

Fermes classées selon la superficie agricole totale et mode d'occupation déclaré des terres, cinq régions agricoles du Québec, 2011

	Estrie		Montérégie		Montréal - Laval		Laurentides		Outaouais		Total Québec	
	nombre	pourcentage	nombre	pourcentage	nombre	pourcentage	nombre	pourcentage	nombre	pourcentage	nombre	pourcentage
Fermes classées selon la superficie agricole totale												
Fermes de moins de 130 acres	933	34,2	3 084	45,0	138	88,5	742	53,4	349	29,9	11 725	39,8
Fermes de 130 à 399 acres	1 142	41,8	2 565	37,5	12	7,7	440	31,7	462	39,6	11 426	38,8
Fermes de 400 à 1 119 acres	605	22,2	1 012	14,8	4	2,6	184	13,2	309	26,5	5 422	18,4
Fermes de 1 120 à 2 879 acres	45	1,6	180	2,6	1	0,6	24	1,7	45	3,9	803	2,7
Fermes de 2 880 acres et plus	5	0,2	7	0,1	1	0,6	0	0,0	2	0,2	61	0,2
Mode d'occupation des terres ¹												
Superficie possédée	2 642	96,8	6 567	95,9	136	87,2	1 297	93,3	1 132	97,0	28 155	95,6
Superficie louée des gouvernements	39	1,4	108	1,6	5	3,2	53	3,8	29	2,5	848	2,9
Superficie louée des autres	763	27,9	2 109	30,8	43	27,6	376	27,1	333	28,5	8 935	30,4
Superficie en métayage	15	0,5	56	0,8	0	0,0	8	0,6	14	1,2	249	0,8
Superficie utilisée sous d'autres arrangements	151	5,5	300	4,4	14	9,0	76	5,5	80	6,9	1 527	5,2
Superficie des terres exploitées par d'autres	280	10,3	951	13,9	9	5,8	182	13,1	115	9,9	3 509	11,9

¹ Le nombre total de fermes ne correspond pas à la somme des parties, car les fermes avaient la possibilité de déclarer plus d'une catégorie (ou activité). Une ferme pouvait ainsi déclarer plus d'un mode d'occupation de ses terres.

Sources : Statistique Canada. Tableau 004-0201 - Recensement de l'agriculture, fermes classées selon la superficie agricole totale, aux 5 ans (nombre), CANSIM (base de données), et Tableau 004-0204 - Recensement de l'agriculture, mode d'occupation déclaré des terres possédées, louées, en métayage, utilisées sous d'autres arrangements ou exploitées par d'autres, aux 5 ans, CANSIM (base de données).



Tableau 10

Ordinateurs utilisés pour l'exploitation agricole, cinq régions agricoles du Québec, 2011

Ordinateurs utilisés pour l'exploitation agricole	Estrie		Montérégie		Montréal - Laval		Laurentides		Outaouais		Total Québec	
	nombre	pourcentage	nombre	pourcentage	nombre	pourcentage	nombre	pourcentage	nombre	pourcentage	nombre	pourcentage
Fermes utilisant des ordinateurs pour l'exploitation agricole ¹	1 612	59,0	4 504	65,8	101	64,7	821	59,1	627	53,7	18 112	61,5
Fermes utilisant Internet pour l'exploitation agricole	1 396	51,1	4 086	59,7	88	56,4	729	52,4	569	48,8	16 171	54,9
Fermes ayant un accès haute vitesse à Internet ²	955	35,0	2 828	41,3	80	51,3	505	36,3	392	33,6	11 941	40,6

1 Le nombre total de fermes déclarant l'utilisation de l'ordinateur comprend toutes les fermes ayant déclaré utiliser Internet, l'utilisation de l'ordinateur étant un préalable à l'utilisation d'Internet. L'utilisation d'un ordinateur peut comprendre l'utilisation d'appareils mobiles.

2 Le nombre total de fermes ayant un « accès haute vitesse à Internet » est basé sur la vitesse Internet déclarée par le répondant, ce qui peut varier en raison des différentes interprétations de « haute vitesse ».

Source : Statistique Canada. Tableau 004-0231 - Recensement de l'agriculture, ordinateurs utilisés pour l'exploitation agricole, aux 5 ans (nombre), CANSIM (base de données).



Tableau 11

Fermes classées selon la valeur totale du capital agricole et selon les revenus agricoles bruts totaux dans l'année précédant le recensement, cinq régions agricoles du Québec, 2011

	Estrie		Montérégie		Montréal - Laval		Laurentides		Outaouais		Total Québec	
	nombre	pourcentage	nombre	pourcentage	nombre	pourcentage	nombre	pourcentage	nombre	pourcentage	nombre	pourcentage
Fermes classées selon la valeur totale du capital agricole ¹												
Fermes, moins de 200 000 \$	276	10,1	383	5,6	26	16,7	139	10,0	149	12,8	3 661	12,4
Fermes, 200 000 \$ à 499 999 \$	859	31,5	1 353	19,8	32	20,5	368	26,5	447	38,3	8 024	27,3
Fermes, 500 000 \$ à 1 499 999 \$	1 190	43,6	2 728	39,8	55	35,3	595	42,8	448	38,4	11 741	39,9
Fermes, 1 500 000 \$ à 3 499 999 \$	333	12,2	1 583	23,1	29	18,6	215	15,5	101	8,7	4 421	15,0
Fermes, 3 500 000 \$ et plus	72	2,6	801	11,7	14	9,0	73	5,3	22	1,9	1 590	5,4
Fermes classées selon les revenus agricoles bruts totaux ^{1 2 3}												
Fermes, moins de 25 000 \$	965	35,3	1 466	21,4	50	32,1	479	34,5	568	48,7	8 735	29,7
Fermes, 25 000 \$ à 99 999 \$	745	27,3	1 646	24,0	32	20,5	362	26,0	345	29,6	7 055	24,0
Fermes, 100 000 \$ à 499 999 \$	765	28,0	2 468	36,0	41	26,3	408	29,4	213	18,3	9 519	32,3
Fermes, 500 000 \$ à 1 999 999 \$	238	8,7	1 101	16,1	26	16,7	121	8,7	40	3,4	3 646	12,4
Fermes, 2 000 000 \$ et plus	17	0,6	167	2,4	7	4,5	20	1,4	1	0,1	482	1,6

¹ Toutes les mentions de valeurs sont en dollars courants de 2010.

² Il y a sous-déclaration des revenus agricoles bruts et de certaines dépenses d'exploitation au niveau agrégé à cause de l'augmentation des services à contrat (p. ex., engraissement à contrat), des travaux à forfait de non-agriculteurs et des activités en agriculture primaire de grandes sociétés non agricoles comme les établissements de transformation alimentaire, d'emballage de la viande et autres.

³ Les différences dans les concepts, les méthodes et la couverture influent sur la possibilité de comparer les données du Recensement de l'agriculture à celles d'autres sources de Statistique Canada telles que le Programme des données fiscales (PDF), l'Enquête financière sur les fermes (EFF) et les séries des Statistiques économiques agricoles (SEA). L'effet combiné de ces différences peut entraîner des écarts importants dans les estimations de niveaux et dans les tendances.

Sources : Statistique Canada. Tableau 004-0232 - Recensement de l'agriculture, fermes classées selon la valeur totale du capital agricole, aux 5 ans (nombre), CANSIM (base de données), et Statistique Canada. Tableau 004-0233 - Recensement de l'agriculture, fermes classées selon les revenus agricoles bruts totaux dans l'année précédant le recensement, aux 5 ans (nombre de fermes déclarantes sauf indication contraire), CANSIM (base de données).



Tableau 12

Nombre d'exploitants agricoles qui habitaient sur la ferme, ayant déclaré du travail consacré à la ferme et selon le travail non agricole rémunéré dans l'année civile précédant le recensement, cinq régions agricoles du Québec, 2011

	Estrie		Montérégie		Montréal - Laval		Laurentides		Outaouais		Total Québec	
	nombre	pourcentage	nombre	pourcentage	nombre	pourcentage	nombre	pourcentage	nombre	pourcentage	nombre	pourcentage
Exploitants agricoles qui habitent sur la ferme ou en dehors												
Hors exploitation agricole	960	22,9	2 140	20,8	65	28,9	390	18,9	265	15,9	10 230	23,3
Dans l'exploitation agricole	3 245	77,3	8 150	79,2	160	71,1	1 670	80,9	1 395	83,8	33 695	76,7
Travail à la ferme, en nombre moyen d'heures par semaine												
Moins de 20 heures	1 325	31,5	2 635	25,6	45	20,0	590	28,6	520	31,2	12 430	28,3
20 à 29 heures	510	12,1	1 195	11,6	10	4,4	245	11,9	255	15,3	4 920	11,2
30 à 40 heures	475	11,3	1 270	12,3	25	11,1	240	11,6	210	12,6	5 070	11,5
40 heures et plus	1 895	45,1	5 190	50,4	135	60,0	995	48,2	685	41,1	21 500	49,0
Travail non agricole rémunéré, en nombre moyen d'heures par semaine												
Exploitants agricoles ayant déclaré aucun travail non agricole rémunéré	2 540	60,5	6 725	65,4	155	68,9	1 325	64,2	880	52,9	28 280	64,4
Exploitants agricoles ayant déclaré moins de 20 heures	270	6,4	675	6,6	10	4,4	125	6,1	125	7,5	2 725	6,2
Exploitants agricoles ayant déclaré 20 à 29 heures	235	5,6	540	5,2	15	6,7	105	5,1	105	6,3	2 105	4,8
Exploitants agricoles ayant déclaré 30 à 40 heures	595	14,2	1 150	11,2	20	8,9	270	13,1	295	17,7	5 445	12,4
Exploitants agricoles ayant déclaré plus de 40 heures	565	13,5	1 190	11,6	20	8,9	230	11,1	260	15,6	5 355	12,2

Sources : Statistique Canada. Tableau 004-0240 - Recensement de l'agriculture, nombre d'exploitants agricoles qui habitent sur la ferme à un moment quelconque au cours des 12 derniers mois avant le recensement, aux 5 ans (nombre), CANSIM (base de données)., Statistique Canada. Tableau 004-0242 - Recensement de l'agriculture, nombre d'exploitants agricoles selon le travail non agricole rémunéré dans l'année civile précédant le recensement, aux 5 ans (nombre), CANSIM (base de données). et Statistique Canada. Tableau 004-0241 - Recensement de l'agriculture, nombre d'exploitants agricoles ayant déclaré du travail consacré à la ferme en moyenne d'heures par semaine dans l'année précédant le recensement, aux 5 ans (nombre), CANSIM (base de données).



Tableau 13

Fermes classées selon le Système de classification des industries de l'Amérique du Nord (SCIAN), cinq régions agricoles du Québec, 2011

Système de classification des industries de l'Amérique du Nord (SCIAN) ^{1 2}	Estrie		Montérégie		Montréal - Laval		Laurentides		Outaouais		Total Québec	
	nombre	pourcentage	nombre	pourcentage	nombre	pourcentage	nombre	pourcentage	nombre	pourcentage	nombre	pourcentage
Nombre total de fermes	2 730	100,0	6 848	100,0	156	100,0	1 390	100,0	1 167	100,0	29 437	100,0
Élevage de bovins	1 021	37,4	1 561	22,8	7	4,5	308	22,2	457	39,2	9 069	30,8
Élevage de bovins de boucherie, y compris l'exploitation de parcs d'engraissement	470	17,2	472	6,9	4	2,6	116	8,3	369	31,6	3 154	10,7
Élevage de bovins laitiers et production laitière	551	20,2	1 089	15,9	3	1,9	192	13,8	88	7,5	5 915	20,1
Élevage de porcs	100	3,7	469	6,8	1	0,6	10	0,7	3	0,3	1 515	5,1
Élevage de volailles et production d'oeufs	24	0,9	207	3,0	2	1,3	20	1,4	8	0,7	718	2,4
Production d'oeufs de poules	9	0,3	53	0,8	1	0,6	5	0,4	5	0,4	164	0,6
Élevage de poulets à griller et d'autres volailles d'abattage	11	0,4	92	1,3	1	0,6	9	0,6	2	0,2	398	1,4
Élevage de dindons	0	0,0	26	0,4	0	0,0	1	0,1	0	0,0	58	0,2
Couvoirs	1	0,0	4	0,1	0	0,0	1	0,1	0	0,0	11	0,0
Élevage de volailles combiné à la production d'oeufs	2	0,1	9	0,1	0	0,0	2	0,1	0	0,0	35	0,1
Élevage d'autres volailles	1	0,0	23	0,3	0	0,0	2	0,1	1	0,1	52	0,2
Élevage de moutons et de chèvres	102	3,7	124	1,8	3	1,9	32	2,3	30	2,6	771	2,6
Élevage de moutons	83	3,0	85	1,2	0	0,0	28	2,0	24	2,1	582	2,0
Élevage de chèvres	19	0,7	39	0,6	3	1,9	4	0,3	6	0,5	189	0,6
Autres types d'élevage	164	6,0	446	6,5	14	9,0	180	12,9	156	13,4	1 931	6,6
Apiculture	17	0,6	47	0,7	7	4,5	17	1,2	13	1,1	198	0,7
Élevage de chevaux et d'autres équidés	81	3,0	241	3,5	5	3,2	103	7,4	78	6,7	922	3,1
Élevage d'animaux à fourrure et de lapins	3	0,1	8	0,1	1	0,6	3	0,2	0	0,0	51	0,2
Élevage mixte de bétail	53	1,9	125	1,8	0	0,0	42	3,0	53	4,5	607	2,1
Tous les autres types d'élevage divers	10	0,4	25	0,4	1	0,6	15	1,1	12	1,0	153	0,5
Culture de plantes oléagineuses et de céréales	86	3,2	2 072	30,3	4	2,6	107	7,7	48	4,1	3 849	13,1
Culture de soja	22	0,8	343	5,0	1	0,6	35	2,5	13	1,1	777	2,6
Culture de plantes oléagineuses (sauf le soja)	0	0,0	0	0,0	0	0,0	0	0,0	0	0,0	16	0,1
Culture de pois et de haricots secs	0	0,0	2	0,0	0	0,0	0	0,0	0	0,0	4	0,0
Culture du blé	3	0,1	11	0,2	0	0,0	0	0,0	3	0,3	49	0,2
Culture du maïs	23	0,8	1 419	20,7	1	0,6	30	2,2	11	0,9	1 996	6,8
Autres cultures céréalières	38	1,4	297	4,3	2	1,3	42	3,0	21	1,8	1 007	3,4
Culture de légumes et de melons	31	1,1	372	5,4	32	20,5	73	5,3	34	2,9	974	3,3
Culture de pommes de terre	1	0,0	39	0,6	0	0,0	8	0,6	9	0,8	224	0,8
Autres cultures de légumes et de melons (sauf de pommes de terre)	30	1,1	333	4,9	32	20,5	65	4,7	25	2,1	750	2,5
Culture de fruits et de noix	74	2,7	410	6,0	13	8,3	163	11,7	27	2,3	1 414	4,8
Culture en serre et en pépinière et floriculture	192	7,0	292	4,3	69	44,2	157	11,3	57	4,9	1 397	4,7
Culture de champignons	3	0,1	3	0,0	0	0,0	2	0,1	2	0,2	19	0,1
Autres cultures vivrières en serre	23	0,8	48	0,7	9	5,8	45	3,2	14	1,2	242	0,8
Culture en pépinière et arboriculture	145	5,3	130	1,9	16	10,3	56	4,0	25	2,1	696	2,4
Floriculture	21	0,8	111	1,6	44	28,2	54	3,9	16	1,4	440	1,5
Autres cultures agricoles	936	34,3	895	13,1	11	7,1	340	24,5	347	29,7	7 799	26,5
Culture de tabac	0	0,0	0	0,0	0	0,0	0	0,0	0	0,0	3	0,0
Culture du foin	251	9,2	325	4,7	3	1,9	157	11,3	248	21,3	2 224	7,6
Culture mixte de fruits et de légumes	5	0,2	28	0,4	0	0,0	6	0,4	3	0,3	85	0,3

Production de sirop d'érable et d'autres produits de l'érable	612	22,4	394	5,8	2	1,3	131	9,4	40	3,4	4 674	15,9
Toutes les autres cultures agricoles diverses	68	2,5	148	2,2	6	3,8	46	3,3	56	4,8	813	2,8

1 La classification du genre de ferme utilisée par le Recensement de l'agriculture est basée sur les groupes (codes à quatre chiffres) et les classes canadiennes (codes à six chiffres) du Système de classification des industries de l'Amérique du Nord (SCIAN), lequel est révisé périodiquement. Les données sur le genre de ferme du Recensement de l'agriculture de 2011 ont été calculées d'après le SCIAN 2007.

2 Les changements de genre de ferme au fil du temps traduisent bien l'évolution de l'activité agricole, mais pourraient aussi être influencés par les variations des prix des produits de base.

Source : Statistique Canada. Tableau 004-0200 - Recensement de l'agriculture, fermes classées selon le Système de classification des industries de l'Amérique du Nord (SCIAN), aux 5 ans (nombre), CANSIM (base de données).



Tableau 14

Sexe et état matrimonial des travailleurs du secteur agroalimentaire âgés de 15 ans ou plus, selon la PLOP, sept régions agricoles du Québec, 2011

	Gaspésie Îles-de-la-Madeleine		Estrie		Montégérie		Montréal - Laval		Laurentides		Outaouais		Abitibi-Témiscamingue Nord-du-Québec	
	Travailleurs de langue anglaise	Autres travailleurs	Travailleurs de langue anglaise	Autres travailleurs	Travailleurs de langue anglaise	Autres travailleurs	Travailleurs de langue anglaise	Autres travailleurs	Travailleurs de langue anglaise	Autres travailleurs	Travailleurs de langue anglaise	Autres travailleurs	Travailleurs de langue anglaise	Autres travailleurs
pourcentage														
Sexe														
Femme	64,0	56,8	53,8	54,6	45,3	49,3	38,8	44,5	47,1	54,9	44,8	48,8	60,5	58,4
Homme	36,0	43,2	46,2	45,1	54,7	50,7	61,2	55,5	52,9	45,1	55,3	50,9	40,1	41,6
État matrimonial														
Célibataire ¹	40,4	40,6	48,4	50,4	41,3	48,1	46,1	51,4	41,7	51,1	54,8	58,3	56,5	50,1
Marié	35,1	22,9	29,1	19,1	41,8	21,7	40,6	24,8	36,9	18,7	28,2	17,4	22,6	17,0
Vivant en union libre	17,5	29,8	14,8	24,4	10,7	23,5	6,5	15,9	14,5	23,2	10,3	18,6	18,1	26,7
Séparé, divorcé ou veuf	7,0	6,8	7,1	5,9	6,0	6,7	6,8	7,8	7,1	6,9	6,8	5,8	2,8	6,3
1 Jamais marié, ne vivant pas en union libre.														
Source : Statistique Canada, Enquête nationale auprès des ménages de 2011.														



Tableau 15

Scolarité des travailleurs du secteur agroalimentaire âgés de 15 ans ou plus, selon la PLOP, sept régions agricoles du Québec, 2011

Scolarité ¹	Gaspésie Îles-de-la-Madeleine		Estrie		Montégérie		Montréal - Laval		Laurentides		Outaouais		Abitibi-Témiscamingue Nord-du-Québec	
	Travailleurs de langue anglaise	Autres travailleurs	Travailleurs de langue anglaise	Autres travailleurs	Travailleurs de langue anglaise	Autres travailleurs	Travailleurs de langue anglaise	Autres travailleurs	Travailleurs de langue anglaise	Autres travailleurs	Travailleurs de langue anglaise	Autres travailleurs	Travailleurs de langue anglaise	Autres travailleurs
pourcentage														
Aucun certificat, diplôme ou grade	28,9	37,9	29,7	26,1	19,0	28,2	17,7	22,2	21,4	29,2	24,1	37,5	68,4	37,5
Diplôme d'études secondaires ²	55,3	50,0	41,2	52,7	46,4	49,4	44,3	43,1	53,6	52,8	49,1	47,7	23,2	50,2
Certificat ou diplôme d'un collège ³	11,4	9,7	15,4	14,6	17,4	13,6	17,7	17,0	17,1	11,9	15,7	9,8	6,8	8,7
Baccalauréat ⁴	5,3	2,2	11,0	4,9	12,7	7,4	15,9	14,0	6,9	5,1	8,1	4,1	3,4	3,3
Certificat ou diplôme universitaire supérieur au baccalauréat ⁵	0,0	0,0	2,7	1,4	4,4	1,4	4,4	3,7	0,0	0,8	3,1	0,6	0,0	0,4

1 Établie selon la variable du plus haut certificat, diplôme ou grade atteint.

2 Incluant également un diplôme d'une école de métier ou un certificat d'apprenti inscrit.

3 Incluant un certificat ou diplôme d'un Cégep ou d'un autre établissement non universitaire.

4 Incluant également un certificat ou diplôme universitaire inférieur au baccalauréat.

5 Incluant également les maîtrise et doctorat.

Source : Statistique Canada, Enquête nationale auprès des ménages de 2011.



Tableau 16

Lieu de naissance et religion des travailleurs du secteur agroalimentaire âgés de 15 ans ou plus, selon la PLOP, sept régions agricoles du Québec, 2011

	Gaspésie Îles-de-la-Madeleine		Estrie		Montégérie		Montréal - Laval		Laurentides		Outaouais		Abitibi-Témiscamingue Nord-du-Québec	
	Travailleurs de langue anglaise	Autres travailleurs	Travailleurs de langue anglaise	Autres travailleurs	Travailleurs de langue anglaise	Autres travailleurs	Travailleurs de langue anglaise	Autres travailleurs	Travailleurs de langue anglaise	Autres travailleurs	Travailleurs de langue anglaise	Autres travailleurs	Travailleurs de langue anglaise	Autres travailleurs
	pourcentage													
Lieu de naissance														
Né dans la province de résidence	84,8	96,6	64,5	93,2	54,4	91,2	43,3	64,2	66,5	93,7	29,7	77,5	75,4	96,3
Né dans une autre province	7,1	2,6	7,7	0,7	4,6	1,5	6,5	1,5	12,4	2,1	41,7	15,2	21,0	2,7
Né à l'extérieur du Canada	1,8	0,4	25,1	5,7	37,9	7,3	50,1	34,3	20,0	4,1	27,3	7,1	3,4	0,9
Religion														
Anglicane	34,8	0,0	12,6	0,0	4,9	0,1	1,6	0,1	4,5	0,0	3,6	0,0	0,0	1,1
Catholique	50,0	96,7	34,4	82,4	37,0	82,5	33,4	57,6	44,7	85,5	40,2	80,7	57,3	86,3
Pentecôtiste	0,0	0,0	0,0	0,1	0,4	0,2	1,2	0,7	0,0	0,0	0,4	0,3	10,6	0,6
Presbytérienne	0,0	0,0	0,0	0,0	0,9	0,0	0,4	0,0	0,0	0,0	0,0	0,0	8,7	0,0
Église unie	3,6	0,0	3,8	0,0	3,7	0,0	0,8	0,0	1,9	0,0	4,1	0,0	0,0	0,0
Autre chrétienne ¹	0,0	0,0	13,7	2,4	16,3	2,6	19,4	9,1	19,4	1,6	12,2	3,8	0,0	1,5
Bouddhiste, Hindoue, Juive, Musulmane et Sikh	0,0	0,0	7,4	1,3	11,6	2,1	22,5	12,5	6,9	0,9	6,4	1,4	5,0	0,0
Autres religions ²	0,0	0,0	0,0	0,0	0,2	0,1	0,4	0,1	0,0	0,0	0,4	0,0	1,1	0,0
Aucune appartenance religieuse	1,8	2,4	15,3	12,9	24,2	12,1	20,1	19,8	17,3	11,6	29,6	13,2	10,1	9,8

1 Autre chrétienne (incluant Baptiste, Orthodoxe chrétienne et Luthérienne).

2 Autres religions (incluant Spiritualité (autochtone) traditionnelle)

Source : Statistique Canada, Enquête nationale auprès des ménages de 2011.



Tableau 17

Catégories de travailleurs et sous-groupes de l'industrie agroalimentaire dans lequel les travailleurs du secteur agroalimentaire âgés de 15 ans ou plus œuvraient, sept régions agricoles du Québec, 2011

	Gaspésie Îles-de-la-Madeleine		Estrie		Montégérie		Montréal - Laval		Laurentides		Outaouais		Abitibi-Témiscamingue Nord-du-Québec	
	Travailleurs de langue anglaise	Autres travailleurs	Travailleurs de langue anglaise	Autres travailleurs	Travailleurs de langue anglaise	Autres travailleurs	Travailleurs de langue anglaise	Autres travailleurs	Travailleurs de langue anglaise	Autres travailleurs	Travailleurs de langue anglaise	Autres travailleurs	Travailleurs de langue anglaise	Autres travailleurs
pourcentage														
Catégories de travailleurs														
N'a pas travaillé	0,0	0,0	0,0	0,0	0,0	0,0	0,0	0,0	0,0	0,0	0,0	0,0	0,0	0,0
Employé	96,5	97,1	91,2	94,1	88,8	95,1	90,4	94,6	91,0	94,2	91,4	95,7	96,0	96,0
Travailleur familial non rémunéré	0,0	0,0	0,0	0,0	0,4	0,2	0,4	0,2	0,0	0,1	0,0	0,2	0,0	0,3
Travailleur autonome, entreprise constituée en société	0,0	1,7	3,3	2,9	5,9	2,5	5,6	2,9	5,2	2,7	2,9	1,9	0,0	2,0
Travailleur autonome, entreprise non constituée en société	0,0	1,2	5,5	2,8	4,9	2,1	3,6	2,3	3,6	2,9	5,4	2,3	2,8	1,8
Sous-groupes de l'industrie agroalimentaire														
Approvisionnement : intrants et matériel ¹	0,0	1,0	4,9	2,4	3,1	2,7	0,3	0,4	2,4	1,3	0,7	0,2	0,0	1,2
Fabrication d'aliments, de breuvage et de tabac ²	28,9	35,9	11,0	9,8	12,4	23,3	10,7	14,5	11,7	12,7	5,7	4,7	0,0	4,3
Vente au détail et en gros d'aliments ³	36,8	34,7	26,9	37,2	29,7	34,4	27,6	35,5	27,1	40,6	24,0	40,8	62,7	44,6
Service alimentaire et restauration ⁴	33,3	28,3	57,7	50,4	54,7	39,6	61,3	49,6	59,0	45,4	69,8	54,0	37,3	49,9
<p>¹ Inclut les industries suivantes : Activités de soutien aux cultures agricoles (code du SCIAN : 1151); Activités de soutien à l'élevage (code du SCIAN : 1152); Fabrication de pesticides, d'engrais et d'autres produits chimiques agricoles (code du SCIAN : 3253); Grossistes-distributeurs de machines et matériel pour l'agriculture, l'entretien des pelouses et le jardinage (code du SCIAN : 4171); et Grossistes-distributeurs de fournitures agricoles (code du SCIAN : 4183).</p> <p>² Inclut les industries suivantes : Fabrication d'aliments pour animaux (code du SCIAN : 3111); Mouture de céréales et de graines oléagineuses (code du SCIAN : 3112); Fabrication de sucre et de confiseries (code du SCIAN : 3113); Mise en conserve de fruits et de légumes et fabrication de spécialités alimentaires (code du SCIAN : 3114); Fabrication de produits laitiers (code du SCIAN : 3115); Fabrication de produits de viande (code du SCIAN : 3116); Préparation et conditionnement de poissons et de fruits de mer (code du SCIAN : 3117); Boulangeries et fabrication de tortillas (code du SCIAN : 3118); Fabrication d'autres aliments (code du SCIAN : 3119); Fabrication de boissons (code du SCIAN : 3121); et Fabrication du tabac (code du SCIAN : 3122).</p> <p>³ Inclut les industries suivantes : Grossistes-distributeurs de produits agricoles (code du SCIAN : 4111); Grossistes-distributeurs de produits alimentaires (code du SCIAN : 4131); Grossistes-distributeurs de boissons (code du SCIAN : 4132); Grossistes-distributeurs de cigarettes et de produits du tabac (code du SCIAN : 4133); Epicerie (code du SCIAN : 4451); Magasins d'alimentation spécialisés (code du SCIAN : 4452); et Magasin de bières, vins et spiritueux (code du SCIAN : 4453).</p> <p>⁴ Inclut les industries suivantes : Exploitants de distributeurs automatiques (code du SCIAN : 4542); Restaurants à service complet (code du SCIAN : 7221); Établissements de restauration à service restreint (code du SCIAN : 7222); Services de restauration spéciaux (code du SCIAN : 7223); et Débits de boissons (alcoolisées) (code du SCIAN : 7224).</p>														
Source : Statistique Canada, Enquête nationale auprès des ménages de 2011.														



Annexe 1

Industries du secteur agricole

Les industries qui composent le secteur agricole sont les suivantes :

- Culture de plantes oléagineuses et de céréales (code du Système de classification des industries de l'Amérique du Nord (SCIAN) : 1111),
- Culture de légumes et de melons (code du SCIAN : 1112),
- Culture de fruits et de noix (code du SCIAN : 1113),
- Culture en serre et en pépinière et floriculture (code du SCIAN : 1114),
- Autres cultures agricoles (code du SCIAN : 1119),
- Élevage de bovins (code du SCIAN : 1121),
- Élevage de porc (code du SCIAN : 1122),
- Élevage de volailles et production d'œufs (code du SCIAN : 1123),
- Élevage de moutons et de chèvres (code du SCIAN : 1124),
- Aquaculture (code du SCIAN : 1125), et
- Autres types d'élevage (code du SCIAN : 1129).



Annexe 2

Secteur agricole et minorités de langue officielle dans les subdivisions de recensement

Municipalités (subdivisions de recensement) où la concentration (présence forte et moyenne) de la minorité de langue officielle et de la population du secteur agricole est constatée chez la population âgée de 15 ans et plus, province de Québec, Enquête nationale auprès des ménages de 2011

Présence forte (2 municipalités)

Une subdivision de recensement ayant une forte concentration de la minorité de langue officielle et de la population qui vit du secteur agricole est définie par :

- La proportion de la population qui vit du secteur agricole est de 15 % et plus;
- La proportion de la population ayant la langue minoritaire comme première langue officielle parlée est de 50 % et plus.

Très-Saint-Sacrement

- Présence de la minorité de langue officielle : 61,3 %
- Présence du secteur agricole : 16,2 %
 - Région agricole : Montérégie
 - Division de recensement : Le Haut-Saint-Laurent
 - Subdivision de recensement unifiée : Très-Saint-Sacrement

Clarendon

- Présence de la minorité de langue officielle : 81,4 %
- Présence du secteur agricole : 17,9 %
 - Région agricole : Outaouais
 - Division de recensement : Pontiac
 - Subdivision de recensement unifiée : Clarendon

Présence moyenne (41 municipalités)

Une subdivision de recensement ayant une moyenne présence croisée de la minorité de langue officielle et de la population qui vit du secteur agricole est définie par :

- La proportion de la population qui vit du secteur agricole se situe entre 5 % et 14,9 %;
- La proportion de la population ayant la langue minoritaire comme première langue officielle parlée se situe entre 10 % et 49,9 %.

Saint-Isidore-de-Clifton

- Présence de la minorité de langue officielle : 10,3 %
- Présence du secteur agricole : 6,9 %
 - Région agricole : Estrie
 - Division de recensement : Le Haut-Saint-François
 - Subdivision de recensement unifiée : Saint-Isidore-de-Clifton

Ulverton

- Présence de la minorité de langue officielle : 27,1 %
- Présence du secteur agricole : 11,3 %
 - Région agricole : Estrie
 - Division de recensement : Le Val-Saint-François
 - Subdivision de recensement unifiée : Melbourne

Saint-Herménégilde

- Présence de la minorité de langue officielle : 10,0 %
- Présence du secteur agricole : 12,4 %
 - Région agricole : Estrie
 - Division de recensement : Coaticook
 - Subdivision de recensement unifiée : Saint-Herménégilde

Compton

- Présence de la minorité de langue officielle : 12,9 %
- Présence du secteur agricole : 13,2 %
 - Région agricole : Estrie
 - Division de recensement : Coaticook
 - Subdivision de recensement unifiée : Compton

Frelighsburg

- Présence de la minorité de langue officielle : 19,8 %
- Présence du secteur agricole : 9,3 %
 - Région agricole : Montérégie

- Division de recensement : Brome-Missisquoi
- Subdivision de recensement unifiée : Frelighsburg

Bedford

- Présence de la minorité de langue officielle : 25,0 %
- Présence du secteur agricole : 5,2 %
 - Région agricole : Montérégie
 - Division de recensement : Brome-Missisquoi
 - Subdivision de recensement unifiée : Bedford

Dunham

- Présence de la minorité de langue officielle : 20,7 %
- Présence du secteur agricole : 5,7 %
 - Région agricole : Montérégie
 - Division de recensement : Brome-Missisquoi
 - Subdivision de recensement unifiée : Dunham

Brigham

- Présence de la minorité de langue officielle : 15,4 %
- Présence du secteur agricole : 7,5 %
 - Région agricole : Montérégie
 - Division de recensement : Brome-Missisquoi
 - Subdivision de recensement unifiée : Brigham

Saint-Félix-de-Kingsey

- Présence de la minorité de langue officielle : 10,2 %
- Présence du secteur agricole : 6,4 %
 - Région agricole : Centre-du-Québec
 - Division de recensement : Drummond
 - Subdivision de recensement unifiée : Saint-Félix-de-Kingsey

Durham-Sud

- Présence de la minorité de langue officielle : 10,3 %
- Présence du secteur agricole : 13,0 %
 - Région agricole : Centre-du-Québec
 - Division de recensement : Drummond
 - Subdivision de recensement unifiée : Durham-Sud

Lacolle

- Présence de la minorité de langue officielle : 11,2 %
- Présence du secteur agricole : 5,3 %
 - Région agricole : Montérégie
 - Division de recensement : Le Haut-Richelieu
 - Subdivision de recensement unifiée : Lacolle

Saint-Bernard-de-Lacolle

- Présence de la minorité de langue officielle : 10,2 %
- Présence du secteur agricole : 9,7 %
 - Région agricole : Montérégie
 - Division de recensement : Les Jardins-de-Napierville
 - Subdivision de recensement unifiée : Saint-Bernard-de-Lacolle

Havelock

- Présence de la minorité de langue officielle : 24,6 %
- Présence du secteur agricole : 6,1 %
 - Région agricole : Montérégie
 - Division de recensement : Le Haut-Saint-Laurent
 - Subdivision de recensement unifiée : Havelock

Howick

- Présence de la minorité de langue officielle : 26,5 %
- Présence du secteur agricole : 5,5 %
 - Région agricole : Montérégie
 - Division de recensement : Le Haut-Saint-Laurent
 - Subdivision de recensement unifiée : Très-Saint-Sacrement

Dundee

- Présence de la minorité de langue officielle : 28,5 %
- Présence du secteur agricole : 11,3 %
 - Région agricole : Montérégie
 - Division de recensement : Le Haut-Saint-Laurent
 - Subdivision de recensement unifiée : Dundee

Saint-Télesphore

- Présence de la minorité de langue officielle : 10,9 %
- Présence du secteur agricole : 8,3 %
 - Région agricole : Montérégie
 - Division de recensement : Vaudreuil-Soulanges
 - Subdivision de recensement unifiée : Saint-Télesphore

Très-Saint-Rédempteur

- Présence de la minorité de langue officielle : 23,3 %
- Présence du secteur agricole : 5,9 %
 - Région agricole : Montérégie
 - Division de recensement : Vaudreuil-Soulanges
 - Subdivision de recensement unifiée : Très-Saint-Rédempteur

Lochaber

- Présence de la minorité de langue officielle : 20,0 %
- Présence du secteur agricole : 7,2 %
 - Région agricole : Outaouais
 - Division de recensement : Papineau
 - Subdivision de recensement unifiée : Lochaber

Lochaber-Partie-Ouest

- Présence de la minorité de langue officielle : 12,5 %
- Présence du secteur agricole : 7,4 %
 - Région agricole : Outaouais
 - Division de recensement : Papineau
 - Subdivision de recensement unifiée : Lochaber-Partie-Ouest

Stanbridge Station

- Présence de la minorité de langue officielle : 19,1 %
- Présence du secteur agricole : 22,4 %
 - Région agricole : Montérégie
 - Division de recensement : Brome-Missisquoi
 - Subdivision de recensement unifiée : Saint-Pierre-de-Véronne-à-Pike-River

Saint-Georges-de-Clarenceville

- Présence de la minorité de langue officielle : 28,6 %
- Présence du secteur agricole : 15,6 %
 - Région agricole : Montérégie
 - Division de recensement : Le Haut-Richelieu
 - Subdivision de recensement unifiée : Saint-Georges-de-Clarenceville

Newport

- Présence de la minorité de langue officielle : 33,0 %
- Présence du secteur agricole : 12,2 %
 - Région agricole : Estrie
 - Division de recensement : Le Haut-Saint-François
 - Subdivision de recensement unifiée : Cookshire-Eaton

Bury

- Présence de la minorité de langue officielle : 39,8 %
- Présence du secteur agricole : 7,1 %
 - Région agricole : Estrie
 - Division de recensement : Le Haut-Saint-François
 - Subdivision de recensement unifiée : Bury

Hatley

- Présence de la minorité de langue officielle : 41,3 %
- Présence du secteur agricole : 11,0 %
 - Région agricole : Estrie
 - Division de recensement : Memphrémagog
 - Subdivision de recensement unifiée : Hatley

Noyan

- Présence de la minorité de langue officielle : 30,3 %
- Présence du secteur agricole : 5,9 %
 - Région agricole : Montérégie
 - Division de recensement : Le Haut-Richelieu
 - Subdivision de recensement unifiée : Noyan

Hemmingford

- Présence de la minorité de langue officielle : 35,4 %

- Présence du secteur agricole : 13,3 %
 - Région agricole : Montérégie
 - Division de recensement : Les Jardins-de-Napierville
 - Subdivision de recensement unifiée : Hemmingford

Franklin

- Présence de la minorité de langue officielle : 34,1 %
- Présence du secteur agricole : 11,9 %
 - Région agricole : Montérégie
 - Division de recensement : Le Haut-Saint-Laurent
 - Subdivision de recensement unifiée : Franklin

Godmanchester

- Présence de la minorité de langue officielle : 41,7 %
- Présence du secteur agricole : 10,4 %
 - Région agricole : Montérégie
 - Division de recensement : Le Haut-Saint-Laurent
 - Subdivision de recensement unifiée : Godmanchester

Arundel

- Présence de la minorité de langue officielle : 44,1 %
- Présence du secteur agricole : 11,2 %
 - Région agricole : Laurentides
 - Division de recensement : Les Laurentides
 - Subdivision de recensement unifiée : Arundel

Thorne

- Présence de la minorité de langue officielle : 49,1 %
- Présence du secteur agricole : 7,3 %
 - Région agricole : Outaouais
 - Division de recensement : Pontiac
 - Subdivision de recensement unifiée : Thorne

Melbourne

- Présence de la minorité de langue officielle : 36,7 %
- Présence du secteur agricole : 18,8 %
 - Région agricole : Estrie
 - Division de recensement : Le Val-Saint-François
 - Subdivision de recensement unifiée : Melbourne

Barnston-Ouest

- Présence de la minorité de langue officielle : 31,9 %
- Présence du secteur agricole : 18,8 %
 - Région agricole : Estrie
 - Division de recensement : Coaticook
 - Subdivision de recensement unifiée : Barnston-Ouest

Stanstead-Est

- Présence de la minorité de langue officielle : 43,8 %
- Présence du secteur agricole : 25,3 %
 - Région agricole : Estrie
 - Division de recensement : Coaticook
 - Subdivision de recensement unifiée : Stanstead-Est

Saint-Armand

- Présence de la minorité de langue officielle : 32,2 %
- Présence du secteur agricole : 15,0 %
 - Région agricole : Montérégie
 - Division de recensement : Brome-Missisquoi
 - Subdivision de recensement unifiée : Saint-Armand

Abercorn

- Présence de la minorité de langue officielle : 56,9 %
- Présence du secteur agricole : 7,6 %
 - Région agricole : Montérégie
 - Division de recensement : Brome-Missisquoi
 - Subdivision de recensement unifiée : Sutton

Stanbridge East

- Présence de la minorité de langue officielle : 54,5 %
- Présence du secteur agricole : 6,4 %
 - Région agricole : Montérégie

- Division de recensement : Brome-Missisquoi
- Subdivision de recensement unifiée : Stanbridge East

Hinchinbrooke

- Présence de la minorité de langue officielle : 53,9 %
- Présence du secteur agricole : 8,4 %
 - Région agricole : Montérégie
 - Division de recensement : Le Haut-Saint-Laurent
 - Subdivision de recensement unifiée : Hinchinbrooke

Elgin

- Présence de la minorité de langue officielle : 59,4 %
- Présence du secteur agricole : 14,1 %
 - Région agricole : Montérégie
 - Division de recensement : Le Haut-Saint-Laurent
 - Subdivision de recensement unifiée : Elgin

Mulgrave-et-Derry

- Présence de la minorité de langue officielle : 57,5 %
- Présence du secteur agricole : 12,9 %
 - Région agricole : Outaouais
 - Division de recensement : Papineau
 - Subdivision de recensement unifiée : Mulgrave-et-Derry

Litchfield

- Présence de la minorité de langue officielle : 59,7 %
- Présence du secteur agricole : 8,0 %
 - Région agricole : Outaouais
 - Division de recensement : Pontiac
 - Subdivision de recensement unifiée : Litchfield

Bristol

- Présence de la minorité de langue officielle : 86,6 %
- Présence du secteur agricole : 6,0 %
 - Région agricole : Outaouais
 - Division de recensement : Pontiac
 - Subdivision de recensement unifiée : Bristol



Annexe 3

Industries du secteur agroalimentaire

Les industries qui composent le secteur agroalimentaire sont les suivantes :

- Activités de soutien aux cultures agricoles (code du SCIAN : 1151),
- Activités de soutien à l'élevage (code du SCIAN : 1152),
- Fabrication d'aliments pour animaux (code du SCIAN : 3111),
- Mouture de céréales et de graines oléagineuses (code du SCIAN : 3112),
- Fabrication de sucre et de confiseries (code du SCIAN : 3113),
- Mise en conserve de fruits et de légumes et fabrication de spécialités alimentaires (code du SCIAN : 3114),
- Fabrication de produits laitiers (code du SCIAN : 3115),
- Fabrication de produits de viande (code du SCIAN : 3116),
- Préparation et conditionnement de poissons et de fruits de mer (code du SCIAN : 3117),
- Boulangeries et fabrication de tortillas (code du SCIAN : 3118),
- Fabrication d'autres aliments (code du SCIAN : 3119),
- Fabrication de boissons (code du SCIAN : 3121),
- Fabrication du tabac (code du SCIAN : 3122),
- Fabrication de pesticides, d'engrais et d'autres produits chimiques agricoles (code du SCIAN : 3253),
- Grossistes-distributeurs de produits agricoles (code du SCIAN : 4111),
- Grossistes-distributeurs de produits alimentaires (code du SCIAN : 4131),
- Grossistes-distributeurs de boissons (code du SCIAN : 4132),
- Grossistes-distributeurs de cigarettes et de produits du tabac (code du SCIAN : 4133),
- Grossistes-distributeurs de machines et matériel pour l'agriculture, l'entretien des pelouses et le jardinage (code du SCIAN : 4171),
- Grossistes-distributeurs de fournitures agricoles (code du SCIAN : 4183),
- Épicerie (code du SCIAN : 4451),
- Magasins d'alimentation spécialisés (code du SCIAN : 4452),
- Magasins de bières, vins et spiritueux (code du SCIAN : 4453),
- Exploitants de distributeurs automatiques (code du SCIAN : 4542),
- Restaurants à service complet (code du SCIAN : 7221),
- Établissements de restauration à service restreint (code du SCIAN : 7222),
- Services de restauration spéciaux (code du SCIAN : 7223), et
- Débits de boissons (alcoolisées) (code du SCIAN : 7224).



Annexe 4

Secteur agroalimentaire et minorités de langue officielle dans les subdivisions de recensement

Municipalités (subdivisions de recensement) où la concentration (présence forte et moyenne) de la minorité de langue officielle et de la population du secteur agroalimentaire est constatée chez la population âgée de 15 ans et plus, province Québec, Enquête nationale auprès des ménages de 2011

Présence forte (2 municipalités)

Une subdivision de recensement ayant une forte concentration de la minorité de langue officielle et de la population qui vit du secteur agroalimentaire est définie par :

- La proportion de la population qui vit du secteur agroalimentaire est de 15 % et plus;
- La proportion de la population ayant la langue minoritaire comme première langue officielle parlée est de 50 % et plus.

Grosse-Île

- Présence de la minorité de langue officielle : 82,0 %
- Présence du secteur agroalimentaire : 18,4 %
 - Région agricole : Gaspésie - Îles-de-la-Madeleine
 - Division de recensement : Les Îles-de-la-Madeleine
 - Subdivision de recensement unifiée : Les Îles-de-la-Madeleine

Rapides-des-Joachims

- Présence de la minorité de langue officielle : 72,7 %
- Présence du secteur agroalimentaire : 23,4 %
 - Région agricole : Outaouais
 - Division de recensement : Pontiac
 - Subdivision de recensement unifiée : Rapides-des-Joachims

Présence moyenne (133 municipalités)

Une subdivision de recensement ayant une moyenne présence croisée de la minorité de langue officielle et de la population qui vit du secteur agroalimentaire est définie par :

- La proportion de la population qui vit du secteur agroalimentaire se situe entre 5 % et 14,9 %;
- La proportion de la population ayant la langue minoritaire comme première langue officielle parlée se situe entre 10 % et 49,9 %.

Percé

- Présence de la minorité de langue officielle : 21,0 %
- Présence du secteur agroalimentaire : 13,9 %
 - Région agricole : Gaspésie - Îles-de-la-Madeleine
 - Division de recensement : Le Rocher-Percé
 - Subdivision de recensement unifiée : Percé

Port-Daniel--Gascons

- Présence de la minorité de langue officielle : 13,7 %
- Présence du secteur agroalimentaire : 11,5 %
 - Région agricole : Gaspésie - Îles-de-la-Madeleine
 - Division de recensement : Le Rocher-Percé
 - Subdivision de recensement unifiée : Port-Daniel--Gascons

Gaspé

- Présence de la minorité de langue officielle : 10,9 %
- Présence du secteur agroalimentaire : 10,6 %
 - Région agricole : Gaspésie - Îles-de-la-Madeleine
 - Division de recensement : La Côte-de-Gaspé
 - Subdivision de recensement unifiée : Gaspé

Pointe-à-la-Croix

- Présence de la minorité de langue officielle : 17,4 %
- Présence du secteur agroalimentaire : 7,0 %
 - Région agricole : Gaspésie - Îles-de-la-Madeleine
 - Division de recensement : Avignon
 - Subdivision de recensement unifiée : Pointe-à-la-Croix

Matapédia

- Présence de la minorité de langue officielle : 25,1 %
- Présence du secteur agroalimentaire : 7,7 %

- Région agricole : Gaspésie - Îles-de-la-Madeleine
- Division de recensement : Avignon
- Subdivision de recensement unifiée : Matapédia

Saint-Gabriel-de-Valcartier

- Présence de la minorité de langue officielle : 11,9 %
- Présence du secteur agroalimentaire : 6,5 %
 - Région agricole : Québec
 - Division de recensement : La Jacques-Cartier
 - Subdivision de recensement unifiée : Saint-Gabriel-de-Valcartier

Saint-Isidore-de-Clifton

- Présence de la minorité de langue officielle : 10,3 %
- Présence du secteur agroalimentaire : 5,0 %
 - Région agricole : Estrie
 - Division de recensement : Le Haut-Saint-François
 - Subdivision de recensement unifiée : Saint-Isidore-de-Clifton

Cookshire-Eaton

- Présence de la minorité de langue officielle : 20,1 %
- Présence du secteur agroalimentaire : 8,0 %
 - Région agricole : Estrie
 - Division de recensement : Le Haut-Saint-François
 - Subdivision de recensement unifiée : Cookshire-Eaton

Richmond

- Présence de la minorité de langue officielle : 22,7 %
- Présence du secteur agroalimentaire : 6,6 %
 - Région agricole : Estrie
 - Division de recensement : Le Val-Saint-François
 - Subdivision de recensement unifiée : Cleveland

Cleveland

- Présence de la minorité de langue officielle : 19,3 %
- Présence du secteur agroalimentaire : 7,1 %
 - Région agricole : Estrie
 - Division de recensement : Le Val-Saint-François
 - Subdivision de recensement unifiée : Cleveland

Compton

- Présence de la minorité de langue officielle : 12,9 %
- Présence du secteur agroalimentaire : 6,5 %
 - Région agricole : Estrie
 - Division de recensement : Coaticook
 - Subdivision de recensement unifiée : Compton

Hatley

- Présence de la minorité de langue officielle : 18,1 %
- Présence du secteur agroalimentaire : 8,5 %
 - Région agricole : Estrie
 - Division de recensement : Memphrémagog
 - Subdivision de recensement unifiée : Hatley

Saint-Étienne-de-Bolton

- Présence de la minorité de langue officielle : 12,2 %
- Présence du secteur agroalimentaire : 14,4 %
 - Région agricole : Estrie
 - Division de recensement : Memphrémagog
 - Subdivision de recensement unifiée : Saint-Étienne-de-Bolton

Stukely-Sud

- Présence de la minorité de langue officielle : 10,5 %
- Présence du secteur agroalimentaire : 7,0 %
 - Région agricole : Estrie
 - Division de recensement : Memphrémagog
 - Subdivision de recensement unifiée : Stukely-Sud

Freighsburg

- Présence de la minorité de langue officielle : 19,8 %
- Présence du secteur agroalimentaire : 8,5 %
 - Région agricole : Montérégie
 - Division de recensement : Brome-Missisquoi

- Subdivision de recensement unifiée : Frelighsburg

Bedford

- Présence de la minorité de langue officielle : 23,7 %
- Présence du secteur agroalimentaire : 8,1 %
 - Région agricole : Montérégie
 - Division de recensement : Brome-Missisquoi
 - Subdivision de recensement unifiée : Bedford

Bedford

- Présence de la minorité de langue officielle : 25,0 %
- Présence du secteur agroalimentaire : 8,3 %
 - Région agricole : Montérégie
 - Division de recensement : Brome-Missisquoi
 - Subdivision de recensement unifiée : Bedford

Dunham

- Présence de la minorité de langue officielle : 20,7 %
- Présence du secteur agroalimentaire : 6,4 %
 - Région agricole : Montérégie
 - Division de recensement : Brome-Missisquoi
 - Subdivision de recensement unifiée : Dunham

Cowansville

- Présence de la minorité de langue officielle : 17,1 %
- Présence du secteur agroalimentaire : 9,2 %
 - Région agricole : Montérégie
 - Division de recensement : Brome-Missisquoi
 - Subdivision de recensement unifiée : Dunham

East Farnham

- Présence de la minorité de langue officielle : 17,6 %
- Présence du secteur agroalimentaire : 7,7 %
 - Région agricole : Montérégie
 - Division de recensement : Brome-Missisquoi
 - Subdivision de recensement unifiée : Brigham

Brigham

- Présence de la minorité de langue officielle : 15,4 %
- Présence du secteur agroalimentaire : 6,7 %
 - Région agricole : Montérégie
 - Division de recensement : Brome-Missisquoi
 - Subdivision de recensement unifiée : Brigham

Waterloo

- Présence de la minorité de langue officielle : 14,7 %
- Présence du secteur agroalimentaire : 9,0 %
 - Région agricole : Montérégie
 - Division de recensement : La Haute-Yamaska
 - Subdivision de recensement unifiée : Shefford

Saint-Félix-de-Kingsey

- Présence de la minorité de langue officielle : 10,2 %
- Présence du secteur agroalimentaire : 8,9 %
 - Région agricole : Centre-du-Québec
 - Division de recensement : Drummond
 - Subdivision de recensement unifiée : Saint-Félix-de-Kingsey

Durham-Sud

- Présence de la minorité de langue officielle : 10,3 %
- Présence du secteur agroalimentaire : 5,4 %
 - Région agricole : Centre-du-Québec
 - Division de recensement : Drummond
 - Subdivision de recensement unifiée : Durham-Sud

Odanak

- Présence de la minorité de langue officielle : 11,0 %
- Présence du secteur agroalimentaire : 8,2 %
 - Région agricole : Centre-du-Québec
 - Division de recensement : Nicolet-Yamaska
 - Subdivision de recensement unifiée : Pierreville

Venise-en-Québec

- Présence de la minorité de langue officielle : 12,1 %
- Présence du secteur agroalimentaire : 11,0 %
 - Région agricole : Montérégie
 - Division de recensement : Le Haut-Richelieu
 - Subdivision de recensement unifiée : Saint-Georges-de-Clarenceville

Saint-Georges-de-Clarenceville

- Présence de la minorité de langue officielle : 28,6 %
- Présence du secteur agroalimentaire : 7,0 %
 - Région agricole : Montérégie
 - Division de recensement : Le Haut-Richelieu
 - Subdivision de recensement unifiée : Saint-Georges-de-Clarenceville

Lacolle

- Présence de la minorité de langue officielle : 11,2 %
- Présence du secteur agroalimentaire : 8,3 %
 - Région agricole : Montérégie
 - Division de recensement : Le Haut-Richelieu
 - Subdivision de recensement unifiée : Lacolle

Saint-Lambert

- Présence de la minorité de langue officielle : 18,2 %
- Présence du secteur agroalimentaire : 5,2 %
 - Région agricole : Montérégie
 - Division de recensement : Longueuil
 - Subdivision de recensement unifiée : Longueuil

Saint-Bruno-de-Montarville

- Présence de la minorité de langue officielle : 10,9 %
- Présence du secteur agroalimentaire : 6,3 %
 - Région agricole : Montérégie
 - Division de recensement : Longueuil
 - Subdivision de recensement unifiée : Longueuil

Longueuil

- Présence de la minorité de langue officielle : 10,1 %
- Présence du secteur agroalimentaire : 7,9 %
 - Région agricole : Montérégie
 - Division de recensement : Longueuil
 - Subdivision de recensement unifiée : Longueuil

Rawdon

- Présence de la minorité de langue officielle : 13,7 %
- Présence du secteur agroalimentaire : 9,2 %
 - Région agricole : Lanaudière
 - Division de recensement : Matawinie
 - Subdivision de recensement unifiée : Rawdon

Laval

- Présence de la minorité de langue officielle : 20,9 %
- Présence du secteur agroalimentaire : 8,2 %
 - Région agricole : Montréal - Laval
 - Division de recensement : Laval
 - Subdivision de recensement unifiée : Laval

Montréal

- Présence de la minorité de langue officielle : 28,3 %
- Présence du secteur agroalimentaire : 7,8 %
 - Région agricole : Montréal - Laval
 - Division de recensement : Montréal
 - Subdivision de recensement unifiée : Montréal

Candiac

- Présence de la minorité de langue officielle : 14,5 %
- Présence du secteur agroalimentaire : 6,4 %
 - Région agricole : Montérégie
 - Division de recensement : Roussillon
 - Subdivision de recensement unifiée : Saint-Constant

Léry

- Présence de la minorité de langue officielle : 13,2 %
- Présence du secteur agroalimentaire : 7,7 %

- Région agricole : Montérégie
- Division de recensement : Roussillon
- Subdivision de recensement unifiée : Châteauguay

Saint-Bernard-de-Lacolle

- Présence de la minorité de langue officielle : 10,2 %
- Présence du secteur agroalimentaire : 8,0 %
 - Région agricole : Montérégie
 - Division de recensement : Les Jardins-de-Napierville
 - Subdivision de recensement unifiée : Saint-Bernard-de-Lacolle

Havelock

- Présence de la minorité de langue officielle : 24,6 %
- Présence du secteur agroalimentaire : 6,1 %
 - Région agricole : Montérégie
 - Division de recensement : Le Haut-Saint-Laurent
 - Subdivision de recensement unifiée : Havelock

Howick

- Présence de la minorité de langue officielle : 26,5 %
- Présence du secteur agroalimentaire : 5,1 %
 - Région agricole : Montérégie
 - Division de recensement : Le Haut-Saint-Laurent
 - Subdivision de recensement unifiée : Très-Saint-Sacrement

Saint-Anicet

- Présence de la minorité de langue officielle : 17,5 %
- Présence du secteur agroalimentaire : 8,5 %
 - Région agricole : Montérégie
 - Division de recensement : Le Haut-Saint-Laurent
 - Subdivision de recensement unifiée : Saint-Anicet

Saint-Télesphore

- Présence de la minorité de langue officielle : 10,9 %
- Présence du secteur agroalimentaire : 7,5 %
 - Région agricole : Montérégie
 - Division de recensement : Vaudreuil-Soulanges
 - Subdivision de recensement unifiée : Saint-Télesphore

L'Île-Perrot

- Présence de la minorité de langue officielle : 27,5 %
- Présence du secteur agroalimentaire : 9,7 %
 - Région agricole : Montérégie
 - Division de recensement : Vaudreuil-Soulanges
 - Subdivision de recensement unifiée : Notre-Dame-de-l'Île-Perrot

Notre-Dame-de-l'Île-Perrot

- Présence de la minorité de langue officielle : 29,1 %
- Présence du secteur agroalimentaire : 8,3 %
 - Région agricole : Montérégie
 - Division de recensement : Vaudreuil-Soulanges
 - Subdivision de recensement unifiée : Notre-Dame-de-l'Île-Perrot

Terrasse-Vaudreuil

- Présence de la minorité de langue officielle : 26,5 %
- Présence du secteur agroalimentaire : 5,0 %
 - Région agricole : Montérégie
 - Division de recensement : Vaudreuil-Soulanges
 - Subdivision de recensement unifiée : Notre-Dame-de-l'Île-Perrot

Vaudreuil-sur-le-Lac

- Présence de la minorité de langue officielle : 29,3 %
- Présence du secteur agroalimentaire : 7,8 %
 - Région agricole : Montérégie
 - Division de recensement : Vaudreuil-Soulanges
 - Subdivision de recensement unifiée : Vaudreuil-Dorion

L'Île-Cadioux

- Présence de la minorité de langue officielle : 25,7 %
- Présence du secteur agroalimentaire : 8,7 %
 - Région agricole : Montérégie
 - Division de recensement : Vaudreuil-Soulanges

- Subdivision de recensement unifiée : Vaudreuil-Dorion

Sainte-Justine-de-Newton

- Présence de la minorité de langue officielle : 11,6 %
- Présence du secteur agroalimentaire : 7,7 %
 - Région agricole : Montérégie
 - Division de recensement : Vaudreuil-Soulanges
 - Subdivision de recensement unifiée : Sainte-Justine-de-Newton

Très-Saint-Rédempteur

- Présence de la minorité de langue officielle : 23,3 %
- Présence du secteur agroalimentaire : 7,4 %
 - Région agricole : Montérégie
 - Division de recensement : Vaudreuil-Soulanges
 - Subdivision de recensement unifiée : Très-Saint-Rédempteur

Rigaud

- Présence de la minorité de langue officielle : 19,1 %
- Présence du secteur agroalimentaire : 8,3 %
 - Région agricole : Montérégie
 - Division de recensement : Vaudreuil-Soulanges
 - Subdivision de recensement unifiée : Rigaud

Pointe-Fortune

- Présence de la minorité de langue officielle : 22,3 %
- Présence du secteur agroalimentaire : 8,7 %
 - Région agricole : Montérégie
 - Division de recensement : Vaudreuil-Soulanges
 - Subdivision de recensement unifiée : Rigaud

Deux-Montagnes

- Présence de la minorité de langue officielle : 18,5 %
- Présence du secteur agroalimentaire : 6,7 %
 - Région agricole : Laurentides
 - Division de recensement : Deux-Montagnes
 - Subdivision de recensement unifiée : Saint-Eustache

Rosemère

- Présence de la minorité de langue officielle : 18,6 %
- Présence du secteur agroalimentaire : 5,8 %
 - Région agricole : Laurentides
 - Division de recensement : Thérèse-De Blainville
 - Subdivision de recensement unifiée : Blainville

Lorraine

- Présence de la minorité de langue officielle : 11,8 %
- Présence du secteur agroalimentaire : 5,5 %
 - Région agricole : Laurentides
 - Division de recensement : Thérèse-De Blainville
 - Subdivision de recensement unifiée : Blainville

Lachute

- Présence de la minorité de langue officielle : 12,1 %
- Présence du secteur agroalimentaire : 8,5 %
 - Région agricole : Laurentides
 - Division de recensement : Argenteuil
 - Subdivision de recensement unifiée : Lachute

Gore

- Présence de la minorité de langue officielle : 23,0 %
- Présence du secteur agroalimentaire : 7,1 %
 - Région agricole : Laurentides
 - Division de recensement : Argenteuil
 - Subdivision de recensement unifiée : Gore

Mille-Isles

- Présence de la minorité de langue officielle : 22,4 %
- Présence du secteur agroalimentaire : 5,7 %
 - Région agricole : Laurentides
 - Division de recensement : Argenteuil
 - Subdivision de recensement unifiée : Mille-Isles

Brownsburg-Chatham

- Présence de la minorité de langue officielle : 16,9 %
- Présence du secteur agroalimentaire : 8,4 %
 - Région agricole : Laurentides
 - Division de recensement : Argenteuil
 - Subdivision de recensement unifiée : Brownsburg-Chatham

Piedmont

- Présence de la minorité de langue officielle : 11,6 %
- Présence du secteur agroalimentaire : 6,2 %
 - Région agricole : Laurentides
 - Division de recensement : Les Pays-d'en-Haut
 - Subdivision de recensement unifiée : Saint-Sauveur

Morin-Heights

- Présence de la minorité de langue officielle : 24,5 %
- Présence du secteur agroalimentaire : 9,6 %
 - Région agricole : Laurentides
 - Division de recensement : Les Pays-d'en-Haut
 - Subdivision de recensement unifiée : Morin-Heights

Lac-des-Seize-Îles

- Présence de la minorité de langue officielle : 13,6 %
- Présence du secteur agroalimentaire : 6,2 %
 - Région agricole : Laurentides
 - Division de recensement : Les Pays-d'en-Haut
 - Subdivision de recensement unifiée : Wentworth-Nord

Wentworth-Nord

- Présence de la minorité de langue officielle : 17,8 %
- Présence du secteur agroalimentaire : 5,1 %
 - Région agricole : Laurentides
 - Division de recensement : Les Pays-d'en-Haut
 - Subdivision de recensement unifiée : Wentworth-Nord

Saint-Adolphe-d'Howard

- Présence de la minorité de langue officielle : 11,5 %
- Présence du secteur agroalimentaire : 7,6 %
 - Région agricole : Laurentides
 - Division de recensement : Les Pays-d'en-Haut
 - Subdivision de recensement unifiée : Saint-Adolphe-d'Howard

Sainte-Lucie-des-Laurentides

- Présence de la minorité de langue officielle : 13,2 %
- Présence du secteur agroalimentaire : 7,4 %
 - Région agricole : Laurentides
 - Division de recensement : Les Laurentides
 - Subdivision de recensement unifiée : Sainte-Lucie-des-Laurentides

Montcalm

- Présence de la minorité de langue officielle : 29,9 %
- Présence du secteur agroalimentaire : 5,7 %
 - Région agricole : Laurentides
 - Division de recensement : Les Laurentides
 - Subdivision de recensement unifiée : Montcalm

Lochaber-Partie-Ouest

- Présence de la minorité de langue officielle : 12,5 %
- Présence du secteur agroalimentaire : 8,6 %
 - Région agricole : Outaouais
 - Division de recensement : Papineau
 - Subdivision de recensement unifiée : Lochaber-Partie-Ouest

Namur

- Présence de la minorité de langue officielle : 10,1 %
- Présence du secteur agroalimentaire : 5,7 %
 - Région agricole : Outaouais
 - Division de recensement : Papineau
 - Subdivision de recensement unifiée : Namur

Boileau

- Présence de la minorité de langue officielle : 11,6 %
- Présence du secteur agroalimentaire : 7,0 %

- Région agricole : Outaouais
- Division de recensement : Papineau
- Subdivision de recensement unifiée : Boileau

Val-des-Bois

- Présence de la minorité de langue officielle : 16,3 %
- Présence du secteur agroalimentaire : 7,0 %
 - Région agricole : Outaouais
 - Division de recensement : Papineau
 - Subdivision de recensement unifiée : Val-des-Bois

Gatineau

- Présence de la minorité de langue officielle : 15,4 %
- Présence du secteur agroalimentaire : 6,5 %
 - Région agricole : Outaouais
 - Division de recensement : Gatineau
 - Subdivision de recensement unifiée : Gatineau

L'Ange-Gardien

- Présence de la minorité de langue officielle : 10,2 %
- Présence du secteur agroalimentaire : 6,4 %
 - Région agricole : Outaouais
 - Division de recensement : Les Collines-de-l'Outaouais
 - Subdivision de recensement unifiée : L'Ange-Gardien

Val-des-Monts

- Présence de la minorité de langue officielle : 11,3 %
- Présence du secteur agroalimentaire : 5,6 %
 - Région agricole : Outaouais
 - Division de recensement : Les Collines-de-l'Outaouais
 - Subdivision de recensement unifiée : Val-des-Monts

Mansfield-et-Pontefract

- Présence de la minorité de langue officielle : 16,6 %
- Présence du secteur agroalimentaire : 7,0 %
 - Région agricole : Outaouais
 - Division de recensement : Pontiac
 - Subdivision de recensement unifiée : Mansfield-et-Pontefract

Belleterre

- Présence de la minorité de langue officielle : 12,4 %
- Présence du secteur agroalimentaire : 5,6 %
 - Région agricole : Abitibi-Témiscamingue - Nord-du-Québec
 - Division de recensement : Témiscamingue
 - Subdivision de recensement unifiée : Belleterre

Notre-Dame-du-Nord

- Présence de la minorité de langue officielle : 12,4 %
- Présence du secteur agroalimentaire : 7,7 %
 - Région agricole : Abitibi-Témiscamingue - Nord-du-Québec
 - Division de recensement : Témiscamingue
 - Subdivision de recensement unifiée : Notre-Dame-du-Nord

Matimekosh

- Présence de la minorité de langue officielle : 16,0 %
- Présence du secteur agroalimentaire : 5,4 %
 - Région agricole : Saguenay — Lac-Saint-Jean — Côte-Nord
 - Division de recensement : Sept-Rivières--Caniapiscau
 - Subdivision de recensement unifiée : Lac-Vacher

Newport

- Présence de la minorité de langue officielle : 33,0 %
- Présence du secteur agroalimentaire : 7,3 %
 - Région agricole : Estrie
 - Division de recensement : Le Haut-Saint-François
 - Subdivision de recensement unifiée : Cookshire-Eaton

Bury

- Présence de la minorité de langue officielle : 39,8 %
- Présence du secteur agroalimentaire : 5,6 %
 - Région agricole : Estrie
 - Division de recensement : Le Haut-Saint-François

- Subdivision de recensement unifiée : Bury

Potton

- Présence de la minorité de langue officielle : 46,4 %
- Présence du secteur agroalimentaire : 5,8 %
 - Région agricole : Estrie
 - Division de recensement : Memphrémagog
 - Subdivision de recensement unifiée : Potton

Ayer's Cliff

- Présence de la minorité de langue officielle : 45,4 %
- Présence du secteur agroalimentaire : 5,5 %
 - Région agricole : Estrie
 - Division de recensement : Memphrémagog
 - Subdivision de recensement unifiée : Sainte-Catherine-de-Hatley

Saint-Armand

- Présence de la minorité de langue officielle : 32,2 %
- Présence du secteur agroalimentaire : 10,1 %
 - Région agricole : Montérégie
 - Division de recensement : Brome-Missisquoi
 - Subdivision de recensement unifiée : Saint-Armand

Sutton

- Présence de la minorité de langue officielle : 35,2 %
- Présence du secteur agroalimentaire : 8,0 %
 - Région agricole : Montérégie
 - Division de recensement : Brome-Missisquoi
 - Subdivision de recensement unifiée : Sutton

Noyan

- Présence de la minorité de langue officielle : 30,3 %
- Présence du secteur agroalimentaire : 5,9 %
 - Région agricole : Montérégie
 - Division de recensement : Le Haut-Richelieu
 - Subdivision de recensement unifiée : Noyan

Brossard

- Présence de la minorité de langue officielle : 31,6 %
- Présence du secteur agroalimentaire : 8,8 %
 - Région agricole : Montérégie
 - Division de recensement : Longueuil
 - Subdivision de recensement unifiée : Brossard

Châteauguay

- Présence de la minorité de langue officielle : 33,4 %
- Présence du secteur agroalimentaire : 8,3 %
 - Région agricole : Montérégie
 - Division de recensement : Roussillon
 - Subdivision de recensement unifiée : Châteauguay

Hemmingford

- Présence de la minorité de langue officielle : 35,4 %
- Présence du secteur agroalimentaire : 7,3 %
 - Région agricole : Montérégie
 - Division de recensement : Les Jardins-de-Napierville
 - Subdivision de recensement unifiée : Hemmingford

Franklin

- Présence de la minorité de langue officielle : 34,1 %
- Présence du secteur agroalimentaire : 7,2 %
 - Région agricole : Montérégie
 - Division de recensement : Le Haut-Saint-Laurent
 - Subdivision de recensement unifiée : Franklin

Ormstown

- Présence de la minorité de langue officielle : 31,9 %
- Présence du secteur agroalimentaire : 8,8 %
 - Région agricole : Montérégie
 - Division de recensement : Le Haut-Saint-Laurent
 - Subdivision de recensement unifiée : Ormstown

Huntingdon

- Présence de la minorité de langue officielle : 41,4 %
- Présence du secteur agroalimentaire : 8,1 %
 - Région agricole : Montérégie
 - Division de recensement : Le Haut-Saint-Laurent
 - Subdivision de recensement unifiée : Godmanchester

Godmanchester

- Présence de la minorité de langue officielle : 41,7 %
- Présence du secteur agroalimentaire : 10,8 %
 - Région agricole : Montérégie
 - Division de recensement : Le Haut-Saint-Laurent
 - Subdivision de recensement unifiée : Godmanchester

Pincourt

- Présence de la minorité de langue officielle : 44,7 %
- Présence du secteur agroalimentaire : 7,5 %
 - Région agricole : Montérégie
 - Division de recensement : Vaudreuil-Soulanges
 - Subdivision de recensement unifiée : Notre-Dame-de-l'Île-Perrot

Vaudreuil-Dorion

- Présence de la minorité de langue officielle : 30,5 %
- Présence du secteur agroalimentaire : 9,0 %
 - Région agricole : Montérégie
 - Division de recensement : Vaudreuil-Soulanges
 - Subdivision de recensement unifiée : Vaudreuil-Dorion

Saint-Lazare

- Présence de la minorité de langue officielle : 44,1 %
- Présence du secteur agroalimentaire : 7,7 %
 - Région agricole : Montérégie
 - Division de recensement : Vaudreuil-Soulanges
 - Subdivision de recensement unifiée : Vaudreuil-Dorion

La Pêche

- Présence de la minorité de langue officielle : 40,7 %
- Présence du secteur agroalimentaire : 6,1 %
 - Région agricole : Outaouais
 - Division de recensement : Les Collines-de-l'Outaouais
 - Subdivision de recensement unifiée : La Pêche

Denholm

- Présence de la minorité de langue officielle : 33,2 %
- Présence du secteur agroalimentaire : 5,0 %
 - Région agricole : Outaouais
 - Division de recensement : La Vallée-de-la-Gatineau
 - Subdivision de recensement unifiée : Denholm

Témiscaming

- Présence de la minorité de langue officielle : 36,0 %
- Présence du secteur agroalimentaire : 7,1 %
 - Région agricole : Abitibi-Témiscamingue - Nord-du-Québec
 - Division de recensement : Témiscamingue
 - Subdivision de recensement unifiée : Témiscaming

Schefferville

- Présence de la minorité de langue officielle : 39,7 %
- Présence du secteur agroalimentaire : 7,3 %
 - Région agricole : Saguenay — Lac-Saint-Jean — Côte-Nord
 - Division de recensement : Sept-Rivières--Caniapiscau
 - Subdivision de recensement unifiée : Lac-Vacher

Salluit

- Présence de la minorité de langue officielle : 49,8 %
- Présence du secteur agroalimentaire : 6,2 %
 - Région agricole : Abitibi-Témiscamingue - Nord-du-Québec
 - Division de recensement : Nord-du-Québec
 - Subdivision de recensement unifiée : Baie-d'Hudson

Lac-Sainte-Marie

- Présence de la minorité de langue officielle : 30,2 %
- Présence du secteur agroalimentaire : 17,8 %

- Région agricole : Outaouais
- Division de recensement : La Vallée-de-la-Gatineau
- Subdivision de recensement unifiée : Lac-Sainte-Marie

Shigawake

- Présence de la minorité de langue officielle : 63,2 %
- Présence du secteur agroalimentaire : 5,4 %
 - Région agricole : Gaspésie - Îles-de-la-Madeleine
 - Division de recensement : Bonaventure
 - Subdivision de recensement unifiée : Shigawake

Stanstead

- Présence de la minorité de langue officielle : 54,9 %
- Présence du secteur agroalimentaire : 7,3 %
 - Région agricole : Estrie
 - Division de recensement : Memphrémagog
 - Subdivision de recensement unifiée : Stanstead

North Hatley

- Présence de la minorité de langue officielle : 55,1 %
- Présence du secteur agroalimentaire : 7,3 %
 - Région agricole : Estrie
 - Division de recensement : Memphrémagog
 - Subdivision de recensement unifiée : Hatley

Stanbridge East

- Présence de la minorité de langue officielle : 54,5 %
- Présence du secteur agroalimentaire : 11,3 %
 - Région agricole : Montérégie
 - Division de recensement : Brome-Missisquoi
 - Subdivision de recensement unifiée : Stanbridge East

Dorval

- Présence de la minorité de langue officielle : 60,4 %
- Présence du secteur agroalimentaire : 7,0 %
 - Région agricole : Montréal - Laval
 - Division de recensement : Montréal
 - Subdivision de recensement unifiée : Montréal

Sainte-Anne-de-Bellevue

- Présence de la minorité de langue officielle : 58,5 %
- Présence du secteur agroalimentaire : 6,2 %
 - Région agricole : Montréal - Laval
 - Division de recensement : Montréal
 - Subdivision de recensement unifiée : Montréal

Senneville

- Présence de la minorité de langue officielle : 54,0 %
- Présence du secteur agroalimentaire : 5,0 %
 - Région agricole : Montréal - Laval
 - Division de recensement : Montréal
 - Subdivision de recensement unifiée : Montréal

Hemmingford

- Présence de la minorité de langue officielle : 60,4 %
- Présence du secteur agroalimentaire : 14,2 %
 - Région agricole : Montérégie
 - Division de recensement : Les Jardins-de-Napierville
 - Subdivision de recensement unifiée : Hemmingford

Très-Saint-Sacrement

- Présence de la minorité de langue officielle : 61,3 %
- Présence du secteur agroalimentaire : 10,3 %
 - Région agricole : Montérégie
 - Division de recensement : Le Haut-Saint-Laurent
 - Subdivision de recensement unifiée : Très-Saint-Sacrement

Hinchinbrooke

- Présence de la minorité de langue officielle : 53,9 %
- Présence du secteur agroalimentaire : 9,2 %
 - Région agricole : Montérégie
 - Division de recensement : Le Haut-Saint-Laurent

- Subdivision de recensement unifiée : Hinchinbrooke

Chelsea

- Présence de la minorité de langue officielle : 50,8 %
- Présence du secteur agroalimentaire : 5,3 %
 - Région agricole : Outaouais
 - Division de recensement : Les Collines-de-l'Outaouais
 - Subdivision de recensement unifiée : Chelsea

Low

- Présence de la minorité de langue officielle : 61,9 %
- Présence du secteur agroalimentaire : 6,8 %
 - Région agricole : Outaouais
 - Division de recensement : La Vallée-de-la-Gatineau
 - Subdivision de recensement unifiée : Low

Côte-Nord-du-Golfe-du-Saint-Laurent

- Présence de la minorité de langue officielle : 67,1 %
- Présence du secteur agroalimentaire : 5,2 %
 - Région agricole : Saguenay — Lac-Saint-Jean — Côte-Nord
 - Division de recensement : Minganie--Le Golfe-du-Saint-Laurent
 - Subdivision de recensement unifiée : Côte-Nord-du-Golfe-du-Saint-Laurent

Akulivik

- Présence de la minorité de langue officielle : 53,1 %
- Présence du secteur agroalimentaire : 7,5 %
 - Région agricole : Abitibi-Témiscamingue - Nord-du-Québec
 - Division de recensement : Nord-du-Québec
 - Subdivision de recensement unifiée : Baie-d'Hudson

Hope Town

- Présence de la minorité de langue officielle : 76,0 %
- Présence du secteur agroalimentaire : 5,1 %
 - Région agricole : Gaspésie - Îles-de-la-Madeleine
 - Division de recensement : Bonaventure
 - Subdivision de recensement unifiée : Hope

Brome

- Présence de la minorité de langue officielle : 70,3 %
- Présence du secteur agroalimentaire : 8,0 %
 - Région agricole : Montérégie
 - Division de recensement : Brome-Missisquoi
 - Subdivision de recensement unifiée : Lac-Brome

Montréal-Ouest

- Présence de la minorité de langue officielle : 78,8 %
- Présence du secteur agroalimentaire : 5,9 %
 - Région agricole : Montréal - Laval
 - Division de recensement : Montréal
 - Subdivision de recensement unifiée : Montréal

Pointe-Claire

- Présence de la minorité de langue officielle : 71,7 %
- Présence du secteur agroalimentaire : 5,5 %
 - Région agricole : Montréal - Laval
 - Division de recensement : Montréal
 - Subdivision de recensement unifiée : Montréal

Kirkland

- Présence de la minorité de langue officielle : 72,1 %
- Présence du secteur agroalimentaire : 7,7 %
 - Région agricole : Montréal - Laval
 - Division de recensement : Montréal
 - Subdivision de recensement unifiée : Montréal

Beaconsfield

- Présence de la minorité de langue officielle : 71,4 %
- Présence du secteur agroalimentaire : 5,3 %
 - Région agricole : Montréal - Laval
 - Division de recensement : Montréal
 - Subdivision de recensement unifiée : Montréal

Dollard-Des Ormeaux

- Présence de la minorité de langue officielle : 71,3 %
- Présence du secteur agroalimentaire : 7,3 %
 - Région agricole : Montréal - Laval
 - Division de recensement : Montréal
 - Subdivision de recensement unifiée : Montréal

Hudson

- Présence de la minorité de langue officielle : 76,5 %
- Présence du secteur agroalimentaire : 6,8 %
 - Région agricole : Montérégie
 - Division de recensement : Vaudreuil-Soulanges
 - Subdivision de recensement unifiée : Vaudreuil-Dorion

Bristol

- Présence de la minorité de langue officielle : 86,6 %
- Présence du secteur agroalimentaire : 7,7 %
 - Région agricole : Outaouais
 - Division de recensement : Pontiac
 - Subdivision de recensement unifiée : Bristol

Shawville

- Présence de la minorité de langue officielle : 89,2 %
- Présence du secteur agroalimentaire : 5,9 %
 - Région agricole : Outaouais
 - Division de recensement : Pontiac
 - Subdivision de recensement unifiée : Clarendon

Portage-du-Fort

- Présence de la minorité de langue officielle : 95,6 %
- Présence du secteur agroalimentaire : 10,2 %
 - Région agricole : Outaouais
 - Division de recensement : Pontiac
 - Subdivision de recensement unifiée : Litchfield

L'Isle-aux-Allumettes

- Présence de la minorité de langue officielle : 85,4 %
- Présence du secteur agroalimentaire : 5,1 %
 - Région agricole : Outaouais
 - Division de recensement : Pontiac
 - Subdivision de recensement unifiée : L'Isle-aux-Allumettes

Kebaowek

- Présence de la minorité de langue officielle : 92,6 %
- Présence du secteur agroalimentaire : 6,6 %
 - Région agricole : Abitibi-Témiscamingue - Nord-du-Québec
 - Division de recensement : Témiscamingue
 - Subdivision de recensement unifiée : Témiscaming

Blanc-Sablon

- Présence de la minorité de langue officielle : 74,2 %
- Présence du secteur agroalimentaire : 14,7 %
 - Région agricole : Saguenay — Lac-Saint-Jean — Côte-Nord
 - Division de recensement : Minganie--Le Golfe-du-Saint-Laurent
 - Subdivision de recensement unifiée : Côte-Nord-du-Golfe-du-Saint-Laurent

Bonne-Espérance

- Présence de la minorité de langue officielle : 99,4 %
- Présence du secteur agroalimentaire : 5,2 %
 - Région agricole : Saguenay — Lac-Saint-Jean — Côte-Nord
 - Division de recensement : Minganie--Le Golfe-du-Saint-Laurent
 - Subdivision de recensement unifiée : Côte-Nord-du-Golfe-du-Saint-Laurent

Saint-Augustin

- Présence de la minorité de langue officielle : 91,0 %
- Présence du secteur agroalimentaire : 5,0 %
 - Région agricole : Saguenay — Lac-Saint-Jean — Côte-Nord
 - Division de recensement : Minganie--Le Golfe-du-Saint-Laurent
 - Subdivision de recensement unifiée : Côte-Nord-du-Golfe-du-Saint-Laurent

Gros-Mécatina

- Présence de la minorité de langue officielle : 90,9 %
- Présence du secteur agroalimentaire : 6,3 %

- Région agricole : Saguenay — Lac-Saint-Jean — Côte-Nord
- Division de recensement : Minganie--Le Golfe-du-Saint-Laurent
- Subdivision de recensement unifiée : Côte-Nord-du-Golfe-du-Saint-Laurent

Kuujuarapik

- Présence de la minorité de langue officielle : 83,0 %
- Présence du secteur agroalimentaire : 9,2 %
 - Région agricole : Abitibi-Témiscamingue - Nord-du-Québec
 - Division de recensement : Nord-du-Québec
 - Subdivision de recensement unifiée : Baie-d'Hudson

Umiujaq

- Présence de la minorité de langue officielle : 70,6 %
- Présence du secteur agroalimentaire : 7,1 %
 - Région agricole : Abitibi-Témiscamingue - Nord-du-Québec
 - Division de recensement : Nord-du-Québec
 - Subdivision de recensement unifiée : Baie-d'Hudson

Kangirsuk

- Présence de la minorité de langue officielle : 70,6 %
- Présence du secteur agroalimentaire : 5,2 %
 - Région agricole : Abitibi-Témiscamingue - Nord-du-Québec
 - Division de recensement : Nord-du-Québec
 - Subdivision de recensement unifiée : Rivière-Koksoak

Chisasibi

- Présence de la minorité de langue officielle : 71,9 %
- Présence du secteur agroalimentaire : 6,8 %
 - Région agricole : Abitibi-Témiscamingue - Nord-du-Québec
 - Division de recensement : Nord-du-Québec
 - Subdivision de recensement unifiée : Baie-James