

84-D-6302

**CANADA**

**DOMINION BUREAU OF STATISTICS**

**DEMOGRAPHY BRANCH**

---

**SPECIAL REPORT**

**ON**

**MORTALITY**

**IN CANADA FROM**

**CEREBRAL HAEMORRHAGE**

**AND CERTAIN DISEASES**

**OF THE HEART, ARTERIES**

**AND KIDNEYS,**

**1921 - 32**

---

Published by Authority of the HON. R. B. HANSON, K.C., M.P.,  
Minister of Trade and Commerce.

OTTAWA

1934



ERRATUM

for

SPECIAL REPORT ON MORTALITY IN CANADA FROM CEREBRAL  
HAEMORRHAGE AND CERTAIN DISEASES OF THE HEART, ARTERIES AND  
KIDNEYS, 1921-32.

In the table of death rates on page II of the Introduction,  
"Diseases of the heart" should read "Diseases of the heart (excluding  
pericarditis, acute endocarditis and acute myocarditis)."

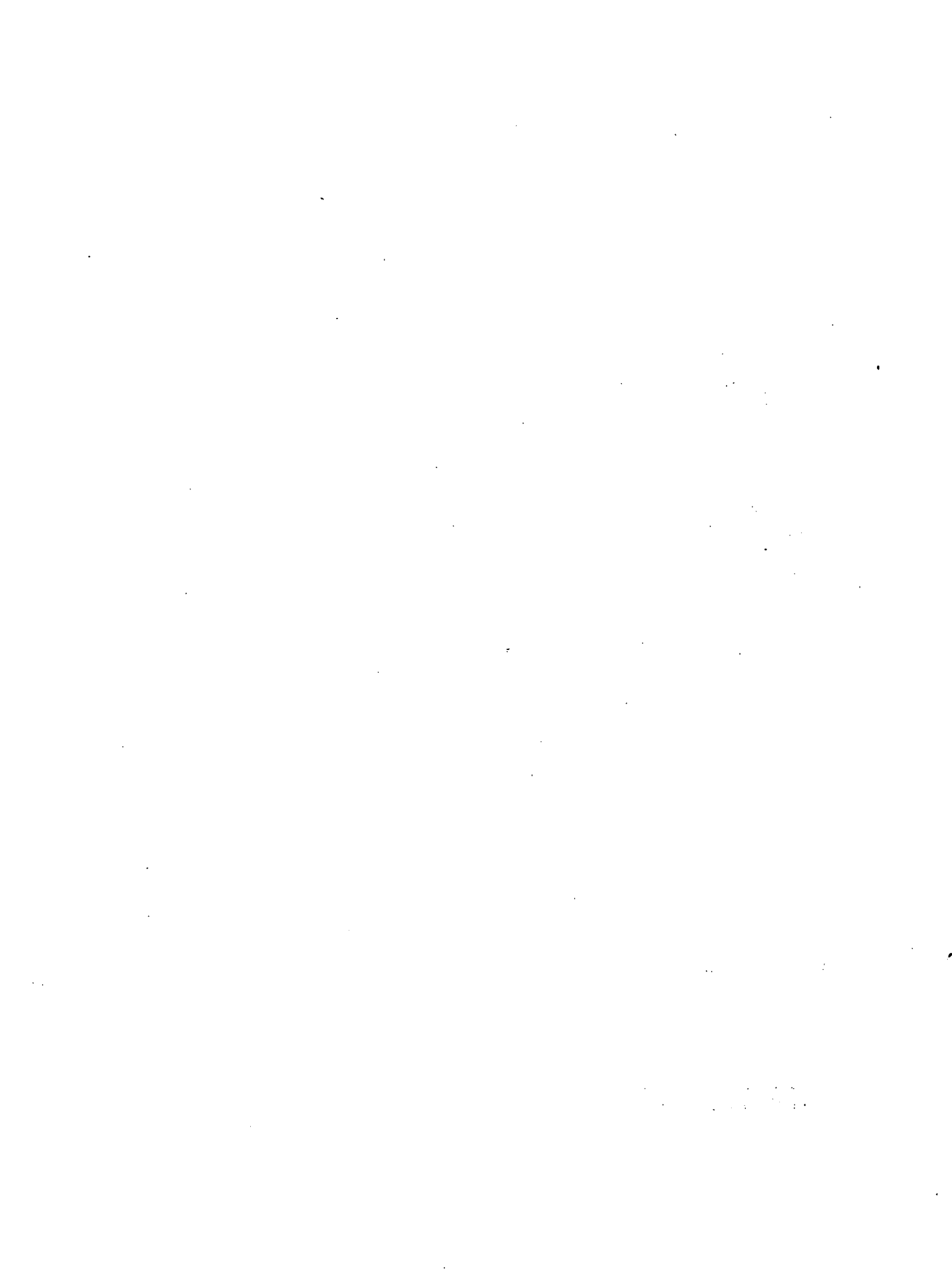
---

ERRATUM

pour

RAPPORT SPECIAL RELATIF A LA MORTALITE AU CANADA CAUSEE PAR  
L'HEMORRHAGIE CEREBRALE ET CERTAINES MALADIES DU COEUR, DES ARTERES  
ET DES REINS, 1921 - 1932.

Dans le tableau des taux de deces de l'Introduction (p. II):  
"Maladies du coeur" - lire "Maladies du coeur (exclusion faite de la  
pericardite, de l'endocardite aigue et de la myocardite aigue)."



CANADA

DOMINION BUREAU OF STATISTICS

DEMOGRAPHY BRANCH

---

Dominion Statistician: R. H. Coats, LL.D., F.R.S.C., F.S.S. (Hon.)

Chief Demography Branch: E. S. Macphail

---

MORTALITY IN CANADA FROM CEREBRAL HAEMORRHAGE AND CERTAIN DISEASES OF THE HEART, ARTERIES  
AND KIDNEYS, 1921-32.

The present report, which is to be regarded as an amplification of certain portions of the Special Report on Mortality in Canada, 1921-32, now in course of preparation, comprises a number of tables which were in the main compiled in response to a special request. As their compilation had required a considerable expenditure of time and effort and the resulting tables were thought to have considerable general value, it was decided to enlarge their scope a little and make them available to the public.

The Province of Quebec did not enter the National System of Vital Statistics until the commencement of the year 1926. Although compilations of Vital Statistics for Quebec were made over the period 1921-25 by the provincial authorities, these have not been used, partly because they were not always available in the same detail as the figures compiled in the Dominion Bureau of Statistics for the remaining Provinces, but mainly because it was considered advisable to confine the report to figures from one source, so that they would be comparable as far as possible. The remaining eight provinces, for which figures compiled in the Dominion Bureau under the National System can be given back to 1921, are designated collectively "The Registration Area as of 1921".

The scheme of the tables in this report is as follows:-

Tables 1 - 8 give the number of deaths from each of the selected causes listed by provinces over the period 1921-32.

Tables 9 - 16 give the crude death rates corresponding to the absolute figures of the first eight tables.

Tables 17 - 32 give for the Registration Area as of 1921 the deaths from each of the causes by ages and the corresponding age-specific death rates for the years 1921, 1922, 1930, 1931 and 1932. These years are census years or years adjacent to the census years. It has been assumed that the proportion of each sex and age-group to the total population was the same in 1922 as in the Census year 1921, and the same in 1930 and 1932 as in the Census year 1931. Similar figures for 1920 could not be included, as 1921 was the first year for which detailed figures were compiled under the National System.

Table 33 gives the standardized death rate for each cause in the Registration Area as of 1921 over the period 1921-32. The standard selected was the population of England and Wales at the Census of 1901, which has frequently been used for a similar purpose in Canada as in England and other countries. The standardized rates thus represent the death rates which would have obtained if the age-constitution of the population of the eight provinces had been similar to that of England and Wales in 1901.

The standardized rates for 1921, 1922, 1930, 1931 and 1932 have been calculated directly from the specific rates given in Tables 17-32. For the intervening years, 1923-29 for which estimates of total population, but not of population by age-groups are available, it has been assumed that the proportion of the standardized rate to the crude rate moved in an arithmetical progression from the average of 1921-22 to the average of 1930-31.

The separation of chronic myocarditis from "Other diseases of the heart", which formed No. 90 of the Old International List was not made in the Bureau of Statistics until 1924. To obtain continuity, and at the same time give the reader the benefit of this additional detail from the first year in which it is available, the tables include a listing of No. 90 undivided from the year 1921 and of chronic myocarditis separately from the year 1924 on.

The Third Revision of the International List of Causes of Death took place in 1920 and the Fourth Revision in 1929. Canadian Vital Statistics were compiled according to the Third Revision over the period 1921-30 and according to the Fourth Revision commencing with 1931. Each table of this report shows the corresponding numbers of the two Revisions as exactly as they can be given. In making the change from the Revision of 1920 to the Revision of 1929 care was exercised in the Bureau of Statistics to make such subdivision as would be necessary to ensure the greatest degree of continuity possible. Nevertheless, in several cases slight modifications which would affect this continuity were unavoidable. So far as the causes of death under review are concerned, the chief points to be noted are as follows: No. 90 of the old list included all unspecified myocarditis except where the decedent was under 10 years of age. The rubrics which have been made to correspond in the new list include all the unspecified but the number of deaths from myocarditis, unspecified, at ages under 10 years is quite insignificant. Under the old list diseases of the coronary arteries were taken in No. 91 with diseases of other arteries. Embolism and thrombosis of the coronary arteries, however, were included with other embolisms and thromboses in No. 92 of the old list, which is not one of the causes under review in the present report. In the new list, therefore, we have excluded No. 94 b, "embolism and thrombosis of coronary arteries". It must, however, be pointed out that the prominence given to diseases of the coronary arteries in the Revision of 1929 has resulted in some change in the preference where joint causes are mentioned on a death certificate.

To enable the reader to see the extent to which the new revision of the International List affected the figures for the various causes it seemed well to have one year tabulated according to both Old and New Lists. Although the deaths of 1930, therefore, were originally tabulated according to the Third Revision (1920) they have been re-tabulated according to the Fourth Revision (1929). The results of this comparison for the causes under review are shown in the Appendix.

The following table presents the crude rates in the Registration Area as of 1921 for cerebral haemorrhage, paralysis without specified cause, diseases of the heart as a whole, diseases of the arteries and chronic nephritis.

Death rates from certain causes in the Registration Area as of 1921, during the period 1921-32.

Year	Cerebral haemorrhage, apoplexy	Paralysis without specified cause	Diseases of the heart	Diseases of the arteries	Chronic nephritis	TOTAL
1921	40.6	11.3	83.2	39.9	27.1	202.1
1922	40.0	9.6	93.4	44.5	27.7	215.2
1923	37.7	8.2	105.8	48.3	33.8	233.8
1924	35.4	8.5	101.4	55.6	35.6	236.5
1925	33.9	7.8	106.8	56.5	38.5	243.5
1926	36.3	7.7	119.8	58.4	41.2	263.4
1927	34.0	7.8	122.6	59.6	42.1	266.1
1928	35.0	6.9	128.4	66.0	44.6	280.9
1929	33.4	6.1	132.6	68.2	43.7	284.0
1930	30.7	5.6	127.0	74.5	42.8	280.6
1931	27.7	4.5	114.0	68.2	38.2	252.6
1932	27.2	4.2	121.3	74.5	41.4	268.6

It will be noted from the above table that deaths attributed to cerebral haemorrhage or apoplexy and to paralysis without specified cause showed an almost uninterrupted decline over the period, while on the other hand diseases of the heart, diseases of the arteries and chronic nephritis were mounting steadily from 1921 to 1929. It can hardly be assumed that this decline in what we may call terminal causes with corresponding increases in conditions which may give rise to these terminal causes marks a real movement. It will be suspected that part at least of the difference is due to a change in assignment without a change in the actual conditions which brought about the death. This is not due, however, to any change in the preference accorded certain diseases in the Bureau of Statistics; indeed the continuity of the trend in each case forbids such a supposition. The transfer of deaths from cerebral haemorrhage, etc., to diseases of the heart and arteries and to chronic nephritis must, it is believed, be accounted for by an increasing tendency on the part of the certifying physician to mention more than one cause on the death certificate, thus allowing the application of the rules of choice which are followed in the Bureau. So far as the causes of death under review are concerned these rules may be summarized as follows:-

Cerebral haemorrhage, cerebral embolism or thrombosis is not tabulated as the cause of death if the heart or arterial condition which preceded and presumably led up to the cerebral haemorrhage is also mentioned on the certificate. Further, if cerebral haemorrhage, arterio-sclerosis and chronic nephritis are mentioned on the same certificate, the preference is ordinarily given to nephritis under the rules of choice between circulatory diseases and those of the genito-urinary system which are detailed in a later paragraph.

If arterio-sclerosis is reported together with a disease of the heart muscles, the cause of death is classified in the Bureau of Statistics under arterio-sclerosis; but if arterio-sclerosis is reported with a lesion of the endocardium, i.e., endocarditis or valvular disease, the heart condition is taken as the cause of death.

As between nephritis and a disease of the heart or arterio-sclerosis, the preference is given to nephritis, subject to the rule that a chronic disease will be accepted before an acute disease: thus

(a) Chronic nephritis is preferred to heart disease or arterio-sclerosis, except when the duration of the heart disease or arterio-sclerosis is stated as longer than that of the nephritis.

(b) Chronic heart disease or arterio-sclerosis is preferred to acute nephritis.

(c) Acute nephritis is preferred to acute heart disease.

In applying the above rules, nephritis unspecified as chronic or acute is taken to be acute when the age is under ten years and chronic when the age is ten years and over.





Table 1 - Deaths from cerebral haemorrhage, apoplexy, 1921 - 32.

Tableau 1 - Décès causés par l'hémorragie cérébrale, l'apoplexie, 1921 - 32.

(Int. List Nos.-Nos. liste int. - 74, Revision, 1920; 82 a, b, Revision, 1929).

	Canada	P.E.I.	N.S.	N.B.	Que.	Ont.	Man.	Sask.	Alta.	B.C.	Registration Area as of 1921 (3)
											Territoire d'enregistrement de 1921 (3)
1921											
Total	(2)	47	211	175	(1)	1,553	177	143	97	197	2,600
M.	(2)	22	103	85	(1)	762	102	73	60	101	1,308
F.	(2)	25	108	90	(1)	791	75	70	37	96	1,292
1922											
Total	(2)	45	279	170	(1)	1,587	168	109	90	150	2,598
M.	(2)	27	129	79	(1)	737	89	62	46	82	1,251
F.	(2)	18	150	91	(1)	850	79	47	44	68	1,347
1923											
Total	(2)	42	234	152	(1)	1,552	131	124	87	145	2,467
M.	(2)	14	110	77	(1)	723	71	70	44	84	1,193
F.	(2)	28	124	75	(1)	829	60	54	43	61	1,274
1924											
Total	(2)	35	256	143	(1)	1,372	141	146	92	163	2,348
M.	(2)	12	125	65	(1)	640	82	84	55	87	1,150
F.	(2)	23	131	78	(1)	732	59	62	37	76	1,198
1925											
Total	(2)	35	230	167	(1)	1,340	151	143	88	130	2,284
M.	(2)	15	90	83	(1)	610	79	73	44	68	1,062
F.	(2)	20	140	84	(1)	730	72	70	44	62	1,222
1926											
Total	3,033	37	286	169	553	1,405	169	133	120	161	2,480
M.	1,471	12	131	80	264	654	99	71	72	88	1,207
F.	1,562	25	155	89	289	751	70	62	48	73	1,273
1927											
Total	2,938	53	243	175	569	1,329	151	147	108	163	2,369
M.	1,437	23	111	86	282	632	65	78	67	93	1,155
F.	1,501	30	132	89	287	697	86	69	41	70	1,214
1928											
Total	3,094	40	265	160	604	1,395	164	150	123	193	2,490
M.	1,467	20	125	79	266	658	83	73	60	103	1,201
F.	1,627	20	140	81	338	737	81	77	63	90	1,289
1929											
Total	2,986	35	261	177	564	1,319	180	139	131	180	2,422
M.	1,446	16	117	87	269	629	90	60	73	105	1,177
F.	1,540	19	144	90	295	690	90	79	58	75	1,245
1930											
Total	2,827	47	236	198	565	1,219	152	145	116	149	2,262
M.	1,373	22	102	104	278	577	74	71	63	82	1,095
F.	1,454	25	134	94	287	642	78	74	53	67	1,167
1931											
Total	2,479	56	251	153	402	1,109	130	125	105	148	2,077
M.	1,204	30	104	63	204	552	58	65	59	69	1,000
F.	1,275	26	147	90	198	557	72	60	46	79	1,077
1932											
Total	2,440	54	239	160	377	1,099	111	137	124	139	2,063
M.	1,208	24	116	85	180	542	51	79	64	67	1,028
F.	1,232	30	123	75	197	557	60	58	60	72	1,035

(1) Not included in Registration Area - Non compris dans le territoire d'enregistrement. (2) See note 1 - Voir la note 1.  
 (3) Comprising all provinces except Quebec - Comprenant toutes les provinces excepté le Québec.

Table 2 - Deaths from paralysis without specified cause, 1921 - 32.

Tableau 2 - Décès causés par la paralysie sans cause spécifiée, 1921 - 32.

(Int. List Nos.-Nos. liste int. - 75, Revision, 1920; 82 d, Revision, 1929).

	Canada	P.E.I.	N.S.	N.B.	Que.	Ont.	Man.	Sask.	Alta.	B.C.	Registration Area as of 1921 (3) Territoire d'enregistrement de 1921 (3)
1921											
Total	(2)	36	139	94	(1)	347	39	13	33	23	724
M.	(2)	17	67	45	(1)	167	23	6	19	13	357
F.	(2)	19	72	49	(1)	180	16	7	14	10	367
1922											
Total	(2)	22	111	97	(1)	300	30	20	17	28	625
M.	(2)	10	56	45	(1)	152	12	12	7	22	316
F.	(2)	12	55	52	(1)	148	18	8	10	6	309
1923											
Total	(2)	34	103	101	(1)	243	19	11	17	10	538
M.	(2)	10	49	41	(1)	105	7	7	13	7	239
F.	(2)	24	54	60	(1)	138	12	4	4	3	299
1924											
Total	(2)	16	139	83	(1)	246	16	13	26	24	563
M.	(2)	10	57	31	(1)	124	11	5	14	13	265
F.	(2)	6	82	52	(1)	122	5	8	12	11	298
1925											
Total	(2)	23	107	74	(1)	230	28	28	19	16	525
M.	(2)	10	45	35	(1)	115	18	13	7	12	255
F.	(2)	13	62	39	(1)	115	10	15	12	4	270
1926											
Total	1,124	18	100	64	601	241	31	25	21	23	523
M.	505	9	44	31	262	113	15	10	6	15	243
F.	619	9	56	33	339	128	16	15	15	8	280
1927											
Total	1,108	20	97	71	566	257	26	21	21	29	542
M.	507	6	40	38	251	129	10	8	3	20	256
F.	601	14	57	33	315	128	16	13	16	9	286
1928											
Total	1,011	16	85	71	519	240	18	25	24	13	492
M.	452	9	44	35	226	101	9	11	9	8	226
F.	559	7	41	36	293	139	9	14	15	5	266
1929											
Total	984	9	70	82	541	187	11	29	23	32	443
M.	451	5	33	33	248	86	4	14	9	19	203
F.	533	4	37	49	293	101	7	15	14	13	240
1930											
Total	907	19	72	58	495	201	10	11	21	20	412
M.	420	12	27	28	231	94	5	3	10	10	189
F.	487	7	45	30	264	107	5	8	11	10	223
1931											
Total	728	18	55	66	390	138	11	16	17	17	338
M.	309	7	24	25	160	62	7	3	6	15	149
F.	419	11	31	41	230	76	4	13	11	2	189
1932											
Total	654	8	67	43	339	136	12	16	25	8	315
M.	298	3	28	23	161	56	6	9	10	2	137
F.	356	5	39	20	178	80	6	7	15	6	178

(1) Not included in Registration Area - Non compris dans le territoire d'enregistrement. (2) See note 1 - Voir la note 1.  
 (3) Comprising all provinces except Quebec - Comprenant toutes les provinces excepté le Québec.

Table 3 - Deaths from angina pectoris, 1921 - 32.

Tableau 3 - Décès causés par l'angine de poitrine, 1921 - 32.

(Int. List Nos.-Nos. liste int. - 89, Revision, 1920; 94 c, Revision, 1929)

	Canada	P.E.I.	N.S.	N.B.	Que.	Ont.	Man.	Sask.	Alta.	B.C.	Registration Area as of 1921 (3)
											Territoire d'enregistrement de 1921 (3)
1921											
Total	(2)	2	38	19	(1)	210	24	11	17	24	345
M.	(2)	2	27	10	(1)	146	15	9	13	20	242
F.	(2)	-	11	9	(1)	64	9	2	4	4	103
1922											
Total	(2)	5	35	24	(1)	264	36	13	13	18	408
M.	(2)	5	26	16	(1)	192	28	9	9	14	299
F.	(2)	-	9	8	(1)	72	8	4	4	4	109
1923											
Total	(2)	4	40	24	(1)	366	27	19	25	27	532
M.	(2)	2	25	17	(1)	268	18	13	19	26	388
F.	(2)	2	15	7	(1)	98	9	6	6	1	144
1924											
Total	(2)	3	60	30	(1)	487	36	39	26	27	708
M.	(2)	2	42	25	(1)	327	27	33	15	20	491
F.	(2)	1	18	5	(1)	160	9	6	11	7	217
1925											
Total	(2)	6	53	33	(1)	545	32	25	31	57	782
M.	(2)	3	36	22	(1)	355	19	19	25	40	519
F.	(2)	3	17	11	(1)	190	13	6	6	17	263
1926											
Total	1,152	6	49	38	297	600	43	36	31	52	855
M.	801	5	33	26	208	407	29	27	25	41	593
F.	351	1	16	12	89	193	14	9	6	11	262
1927											
Total	1,235	4	69	32	320	633	45	38	32	62	915
M.	846	3	52	21	207	432	31	29	27	44	639
F.	389	1	17	11	113	201	14	9	5	18	276
1928											
Total	1,405	7	84	36	324	735	49	54	36	80	1,081
M.	964	5	50	24	223	499	34	43	29	57	741
F.	441	2	34	12	101	236	15	11	7	23	340
1929											
Total	1,511	6	64	40	399	762	77	42	36	85	1,112
M.	1,059	5	52	30	256	536	61	33	20	66	803
F.	452	1	12	10	143	226	16	9	16	19	309
1930											
Total	1,514	8	80	40	423	713	84	40	60	66	1,091
M.	1,061	6	47	31	297	508	54	31	43	44	764
F.	453	2	33	9	126	205	30	9	17	22	327
1931											
Total	1,389	7	78	34	426	598	62	54	52	78	963
M.	941	5	48	21	286	405	39	45	34	56	655
F.	448	2	30	11	140	193	23	9	18	22	308
1932											
Total	1,484	14	64	41	462	633	75	60	45	90	1,022
M.	1,041	10	44	27	324	434	51	45	34	72	717
F.	443	4	20	14	138	199	24	15	11	18	305

(1) Not included in Registration Area - Non compris dans le territoire d'enregistrement. (2) See note 1 - Voir la note 1.  
 (3) Comprising all provinces except Quebec - Comprenant toutes les provinces excepté le Québec.

Table 4 - Deaths from "other diseases of the heart" (undivided), 1921 - 32.

Tableau 4 - Décès causés par "autres affections du coeur" (non séparées), 1921 - 32.

(Int. List Nos.-Nos. liste int. - 90, Revision, 1920; 91 b, 92, 93 b, c, d, 95, Revision, 1929).

	Canada	P.E.I.	N.S.	N.B.	Que.	Ont.	Man.	Sask.	Alta.	B.C.	Registration Area as of 1921 (3) Territoire d'enregistrement de 1921 (3)
1921											
Total	(2)	91	494	372	(1)	2,816	338	278	235	363	4,987
M.	(2)	50	271	195	(1)	1,371	162	158	140	231	2,578
F.	(2)	41	223	177	(1)	1,445	176	120	95	132	2,409
1922											
Total	(2)	104	516	433	(1)	3,212	352	313	267	464	5,661
M.	(2)	63	259	219	(1)	1,597	182	187	154	276	2,937
F.	(2)	41	257	214	(1)	1,615	170	126	113	188	2,724
1923											
Total	(2)	118	626	419	(1)	3,690	418	316	305	510	6,402
M.	(2)	64	320	215	(1)	1,819	239	170	173	296	3,296
F.	(2)	54	306	204	(1)	1,871	179	146	132	214	3,106
1924											
Total	(2)	120	528	403	(1)	3,442	414	301	327	484	6,019
M.	(2)	65	290	216	(1)	1,686	218	169	177	298	3,119
F.	(2)	55	238	187	(1)	1,756	196	132	150	186	2,900
1925											
Total	(2)	99	579	456	(1)	3,630	406	353	388	499	6,410
M.	(2)	58	305	242	(1)	1,743	221	199	236	294	3,298
F.	(2)	41	274	214	(1)	1,887	185	154	152	205	3,112
1926											
Total	9,813	87	598	435	2,477	4,334	443	436	416	587	7,336
M.	4,874	47	333	223	1,100	2,118	229	250	236	338	3,774
F.	4,939	40	265	212	1,377	2,216	214	186	180	249	3,562
1927											
Total	10,045	115	611	478	2,414	4,454	503	500	418	552	7,631
M.	5,151	52	317	241	1,181	2,245	263	279	237	336	3,970
F.	4,894	63	294	237	1,233	2,209	240	221	181	216	3,661
1928											
Total	10,776	109	659	477	2,730	4,682	558	487	475	599	8,046
M.	5,442	65	367	241	1,279	2,281	307	268	270	364	4,163
F.	5,334	44	292	236	1,451	2,401	251	219	205	235	3,883
1929											
Total	11,258	144	645	448	2,765	4,980	507	564	499	706	8,493
M.	5,728	74	340	240	1,308	2,466	274	315	269	442	4,420
F.	5,530	70	305	208	1,457	2,514	233	249	230	264	4,073
1930											
Total	11,104	117	638	405	2,835	4,758	539	584	460	768	8,269
M.	5,771	62	354	197	1,377	2,373	312	352	268	476	4,394
F.	5,333	55	284	208	1,458	2,385	227	232	192	292	3,875
1931											
Total	10,450	129	593	425	2,881	4,192	524	522	472	712	7,569
M.	5,274	66	287	223	1,347	2,075	282	283	281	430	3,927
F.	5,176	63	306	202	1,534	2,117	242	239	191	282	3,642
1932											
Total	11,182	130	720	438	3,005	4,562	514	544	570	699	8,177
M.	5,521	65	391	221	1,312	2,209	269	316	344	394	4,209
F.	5,661	65	329	217	1,693	2,353	245	228	226	305	3,968

(1) Not included in Registration Area - Non compris dans le territoire d'enregistrement. (2) See note 1 - Voir la note 1.  
 (3) Comprising all provinces except Quebec - Comprenant toutes les provinces excepté le Québec.

Table 5 - Deaths from chronic myocarditis, 1924 - 32.

Tableau 5 - Décès causés par la myocardite chronique, 1924 - 32.

(Int. List Nos.-Nos. liste int. - 90e, Revision, 1920; 93b,c,d, Revision, 1929).

	Canada	P.E.I.	N.S.	N.B.	Que.	Ont.	Man.	Sask.	Alta.	B.C.	Registration Area as of 1921 (3)
											Territoire d'enregistrement de 1921 (3)
1924											
Total	(2)	37	74	103	(1)	1,130	117	83	109	176	1,829
M.	(2)	22	39	58	(1)	572	70	49	60	119	989
F.	(2)	15	35	45	(1)	558	47	34	49	57	840
1925											
Total	(2)	31	93	164	(1)	1,436	104	85	146	202	2,261
M.	(2)	19	50	83	(1)	691	57	48	87	114	1,149
F.	(2)	12	43	81	(1)	745	47	37	59	88	1,112
1926											
Total	3,740	33	146	184	664	1,997	159	138	156	263	3,076
M.	1,833	15	85	94	285	943	87	82	86	156	1,548
F.	1,907	18	61	90	379	1,054	72	56	70	107	1,528
1927											
Total	4,015	53	153	171	723	2,130	195	166	183	241	3,292
M.	2,100	29	79	78	362	1,071	118	98	113	152	1,738
F.	1,915	24	74	93	361	1,059	77	68	70	89	1,554
1928											
Total	4,681	58	171	208	951	2,399	218	171	232	273	3,730
M.	2,377	38	94	98	437	1,181	122	94	133	180	1,940
F.	2,304	20	77	110	514	1,218	96	77	99	93	1,790
1929											
Total	5,121	69	164	187	843	2,781	201	252	248	376	4,278
M.	2,681	34	80	94	420	1,394	110	159	145	245	2,621
F.	2,440	35	84	93	423	1,387	91	93	103	131	2,017
1930											
Total	4,961	58	167	190	836	2,643	213	227	223	404	4,125
M.	2,543	29	86	85	419	1,294	120	143	131	236	2,124
F.	2,418	29	81	105	417	1,349	93	84	92	168	2,001
1931											
Total	4,708	70	144	184	916	2,323	213	235	250	373	3,792
M.	2,432	37	70	98	445	1,154	122	129	150	227	1,987
F.	2,276	33	74	86	471	1,169	91	106	100	146	1,805
1932											
Total	5,218	63	199	182	1,010	2,621	205	247	283	408	4,208
M.	2,603	30	106	88	456	1,301	99	143	152	228	2,147
F.	2,615	33	93	94	554	1,320	106	104	131	180	2,061

(1) Not included in Registration Area - Non compris dans le territoire d'enregistrement. (2) See note 1 - Voir la note 1.  
 (3) Comprising all provinces except Quebec - Comprenant toutes les provinces excepté le Québec.

Table 6 - Deaths from "other diseases of the heart" (residual sub-class), 1924 - 32.

Tableau 6 - Décès causés par, "autres affections du coeur" (subdivision résiduaire), 1924 - 32.

(Int. List Nos.-Nos. liste int. - 90f, Revision, 1920; 95, Revision, 1929).

	Canada	P.E.I.	N.S.	N.B.	Que.	Ont.	Man.	Sask.	Alta.	B.C.	Registration Area as of 1921 (3) Territoire d'enregistrement de 1921 (3)
1924											
Total	(2)	43	195	105	(1)	695	70	65	51	70	1,294
M.	(2)	23	117	53	(1)	375	42	32	22	42	706
F.	(2)	20	78	52	(1)	320	28	33	29	28	588
1925											
Total	(2)	31	207	101	(1)	664	84	62	56	82	1,287
M.	(2)	15	112	52	(1)	351	45	39	36	56	706
F.	(2)	16	95	49	(1)	313	39	23	20	26	581
1926											
Total	2,245	21	190	77	948	725	73	73	50	88	1,297
M.	1,120	13	112	40	429	359	37	47	31	52	691
F.	1,125	8	78	37	519	366	36	26	19	36	606
1927											
Total	2,267	26	221	104	839	727	89	97	67	97	1,428
M.	1,193	9	129	63	409	379	46	58	40	60	784
F.	1,074	17	92	41	430	348	43	39	27	37	644
1928											
Total	2,196	19	220	76	855	702	82	107	62	73	1,341
M.	1,125	8	124	42	403	355	46	66	36	45	722
F.	1,071	11	96	34	452	347	36	41	26	28	619
1929											
Total	2,310	36	210	69	957	720	94	72	64	88	1,353
M.	1,197	20	114	50	461	359	57	43	37	56	736
F.	1,113	16	96	19	496	361	37	29	27	32	617
1930											
Total	2,386	28	245	38	1,054	690	78	98	59	96	1,332
M.	1,297	16	151	22	519	372	52	57	36	72	778
F.	1,089	12	94	16	535	318	26	41	23	24	554
1931											
Total	2,293	26	198	64	1,113	552	98	83	72	87	1,180
M.	1,151	13	99	35	527	286	45	45	50	51	624
F.	1,142	13	99	29	586	266	53	38	22	36	556
1932											
Total	2,375	27	215	87	1,101	613	106	80	81	65	1,274
M.	1,156	14	123	46	466	306	63	48	50	40	690
F.	1,219	13	92	41	635	307	43	32	31	25	584

(1) Not included in Registration Area - Non compris dans le territoire d'enregistrement. (2) See note 1 - Voir la note 1.  
 (3) Comprising all provinces except Quebec - Comprenant toutes les provinces excepté le Québec.

Table 7 - Deaths from diseases of the arteries, 1921 - 32.

Tableau 7 - Décès causés par des affections des artères, 1921 - 32.

(Int. List Nos.-Nos. liste int. - 91, Revision, 1920; 94a, 96, 97, 99, 102, Revision, 1929).

	Canada	P.E.I.	N.S.	N.B.	Que.	Ont.	Man.	Sask.	Alta.	B.C.	Registration Area as of 1921 (3)
											Territoire d'enregistrement de 1921 (3)
1921											
Total	(2)	15	161	88	(1)	1,824	127	99	84	157	2,555
M.	(2)	5	101	55	(1)	1,003	83	67	51	100	1,465
F.	(2)	10	60	33	(1)	821	44	32	33	57	1,090
1922											
Total	(2)	21	140	111	(1)	2,051	157	128	126	155	2,889
M.	(2)	8	83	67	(1)	1,121	80	74	74	101	1,608
F.	(2)	13	57	44	(1)	930	77	54	52	54	1,281
1923											
Total	(2)	30	229	138	(1)	2,128	190	120	110	219	3,164
M.	(2)	18	139	75	(1)	1,171	113	84	70	132	1,802
F.	(2)	12	90	63	(1)	957	77	36	40	87	1,362
1924											
Total	(2)	38	282	170	(1)	2,455	208	129	161	247	3,690
M.	(2)	23	172	99	(1)	1,306	134	75	105	170	2,084
F.	(2)	15	110	71	(1)	1,149	74	54	56	77	1,606
1925											
Total	(2)	24	249	143	(1)	2,610	192	141	179	267	3,805
M.	(2)	9	146	89	(1)	1,357	108	92	127	185	2,113
F.	(2)	15	103	54	(1)	1,253	84	49	52	82	1,692
1926											
Total	4,981	39	236	167	987	2,718	188	153	173	320	3,994
M.	2,758	23	128	108	545	1,435	112	89	114	204	2,213
F.	2,223	16	108	59	442	1,283	76	64	59	116	1,781
1927											
Total	5,110	24	257	179	959	2,738	232	163	195	363	4,151
M.	2,814	14	144	108	519	1,452	138	83	113	243	2,295
F.	2,296	10	113	71	440	1,286	94	80	82	120	1,856
1928											
Total	5,644	34	261	188	956	3,111	241	195	257	401	4,688
M.	3,131	21	148	117	502	1,649	142	117	160	275	2,629
F.	2,513	13	113	71	454	1,462	99	78	97	126	2,059
1929											
Total	5,940	27	315	190	999	3,270	273	233	223	410	4,941
M.	3,208	16	166	101	529	1,719	153	128	132	264	2,679
F.	2,732	11	149	89	470	1,551	120	105	91	146	2,262
1930											
Total	6,560	38	338	219	1,066	3,628	301	259	252	459	5,494
M.	3,576	23	178	113	539	1,925	184	146	165	303	3,037
F.	2,984	15	160	106	527	1,703	117	113	87	156	2,457
1931											
Total	6,202	39	313	212	1,094	3,257	342	260	248	437	5,108
M.	3,295	29	170	115	555	1,664	187	138	154	283	2,740
F.	2,907	10	143	97	539	1,593	155	122	94	154	2,368
1932											
Total	7,010	49	351	214	1,362	3,628	373	251	278	504	5,648
M.	3,638	27	191	125	726	1,759	220	135	168	287	2,912
F.	3,372	22	160	89	636	1,869	153	116	110	217	2,736

(1) Not included in Registration Area - Non compris dans le territoire d'enregistrement. (2) See note 1 - Voir la note 1.  
 (3) Comprising all provinces except Quebec - Comprenant toutes les provinces excepté le Québec.

Table 8 - Deaths from chronic nephritis (including unspecified, 10 years of age and over) 1921 - 32.  
 Tableau 8 - Décès causés par la néphrite chronique (y compris non spécifiée, 10 ans et plus), 1921 - 32.  
 (Int. List Nos.-Nos. liste int. - 129, Revision, 1920; 131, 132, Revision, 1929).

	Canada	P.E.I.	N.S.	N.B.	Que.	Ont.	Man.	Sask.	Alta.	B.C.	Registration Area as of 1921 (3) Territoire d'enregistrement de 1921 (3)
1921											
Total	(2)	41	169	107	(1)	978	90	118	83	151	1,737
M.	(2)	29	88	56	(1)	520	45	63	46	96	943
F.	(2)	12	81	51	(1)	458	45	55	37	55	794
1922											
Total	(2)	30	187	121	(1)	957	145	121	100	140	1,801
M.	(2)	18	111	67	(1)	497	81	70	57	95	996
F.	(2)	12	76	54	(1)	460	64	51	43	45	805
1923											
Total	(2)	30	256	141	(1)	1,192	135	130	134	196	2,214
M.	(2)	23	152	78	(1)	645	77	79	75	124	1,253
F.	(2)	7	104	63	(1)	547	58	51	59	72	961
1924											
Total	(2)	47	216	144	(1)	1,306	155	153	140	202	2,363
M.	(2)	26	131	91	(1)	686	89	71	72	121	1,287
F.	(2)	21	85	53	(1)	620	66	82	68	81	1,076
1925											
Total	(2)	56	240	149	(1)	1,436	173	171	158	212	2,595
M.	(2)	33	136	76	(1)	760	105	91	94	124	1,419
F.	(2)	23	104	73	(1)	676	68	80	64	88	1,176
1926											
Total	4,696	42	307	160	1,877	1,568	157	173	170	242	2,819
M.	2,442	19	173	100	894	817	91	103	100	145	1,548
F.	2,254	23	134	60	983	751	66	70	70	97	1,271
1927											
Total	4,870	55	286	169	1,936	1,629	145	211	150	289	2,934
M.	2,557	38	153	104	930	866	78	113	92	183	1,627
F.	2,313	17	133	65	1,006	763	67	98	58	106	1,307
1928											
Total	5,306	59	299	181	2,134	1,743	185	209	211	285	3,172
M.	2,862	41	179	102	1,061	946	104	116	125	188	1,801
F.	2,444	18	120	79	1,073	797	81	93	86	97	1,371
1929											
Total	5,314	55	310	165	2,150	1,760	195	195	192	292	3,164
M.	2,761	37	179	96	1,009	938	109	113	107	173	1,752
F.	2,553	18	131	69	1,141	822	86	82	85	119	1,412
1930											
Total	5,246	52	284	172	2,093	1,759	190	253	161	282	3,153
M.	2,725	35	157	91	1,014	921	101	145	81	180	1,711
F.	2,521	17	127	81	1,079	838	89	108	80	102	1,442
1931											
Total	4,815	51	241	162	1,954	1,590	185	229	164	239	2,861
M.	2,483	30	129	86	935	833	105	113	96	156	1,548
F.	2,332	21	112	76	1,019	757	80	116	68	83	1,313
1932											
Total	5,327	45	260	162	2,189	1,708	183	258	225	297	3,138
M.	2,768	30	138	84	1,074	899	105	147	122	169	1,694
F.	2,559	15	122	78	1,115	809	78	111	103	128	1,444

(1) Not included in Registration Area - Non compris dans le territoire d'enregistrement. (2) See note 1 - Voir la note 1.  
 (3) Comprising all provinces except Quebec - Comprenant toutes les provinces excepté le Québec.



Table 9 - Crude death rates from cerebral haemorrhage, apoplexy, 1921 - 32.

Tableau 9 - Taux bruts de mortalité relatifs à l'hémorragie cérébrale, l'apoplexie, 1921 - 32.  
(Int. List Nos.-Nos. liste int. - 74, Revision, 1920; 82a, b, Revision, 1929).

	Rates per 100,000 population - Taux par 100,000 âmes										Registration Area as of 1921 (3) Territoire d'enregistrement de 1921 (3)
	Canada	P.E.I.	N.S.	N.B.	Que.	Ont.	Man.	Sask.	Alta.	B.C.	
1921	(2)	53.0	40.3	46.1	(1)	52.9	29.0	18.9	16.5	37.6	40.6
1922	(2)	50.6	53.4	43.7	(1)	53.3	27.3	14.2	15.2	27.7	40.0
1923	(2)	48.3	45.2	39.1	(1)	51.5	21.2	15.9	14.7	26.1	37.7
1924	(2)	40.7	49.6	36.6	(1)	44.9	22.6	18.5	15.4	28.5	35.4
1925	(2)	40.7	44.7	42.5	(1)	43.1	23.9	17.7	14.6	22.1	33.9
1926	32.1	42.5	55.5	42.7	21.2	44.4	26.4	16.2	19.7	26.6	36.3
1927	30.5	60.9	47.2	44.0	21.4	41.3	23.2	17.5	17.1	26.2	34.0
1928	31.5	45.5	51.5	39.9	22.2	42.6	24.7	17.4	18.7	30.1	35.0
1929	29.8	39.8	50.7	43.8	20.3	39.6	26.6	15.7	19.2	27.3	33.4
1930	27.7	53.4	45.9	48.8	20.0	36.0	22.1	16.1	16.4	22.0	30.7
1931	23.9	63.6	48.9	37.5	14.0	32.3	18.6	13.6	14.4	21.3	27.7
1932	23.3	60.7	46.1	38.7	13.0	31.6	15.7	14.7	16.8	19.7	27.2

Table 10 - Crude death rates from paralysis without specified cause, 1921 - 32.

Tableau 10 - Taux bruts de mortalité relatifs à la paralysie sans cause spécifiée, 1921 - 32.

(Int. List Nos.-Nos. liste int. - 75, Revision, 1920; 82 d, Revision, 1929).

	Rates per 100,000 population - Taux par 100,000 âmes										Registration Area as of 1921 (3) Territoire d'enregistrement de 1921 (3)
	Canada	P.E.I.	N.S.	N.B.	Que.	Ont.	Man.	Sask.	Alta.	B.C.	
1921	(2)	40.6	26.5	24.7	(1)	11.8	6.4	1.7	5.6	4.4	11.3
1922	(2)	24.7	21.3	24.9	(1)	10.1	4.9	2.6	2.9	5.2	9.6
1923	(2)	39.1	19.9	26.0	(1)	8.1	3.1	1.4	2.9	1.8	8.2
1924	(2)	18.6	26.9	21.2	(1)	8.0	2.6	1.6	4.4	4.2	8.5
1925	(2)	26.7	20.8	18.8	(1)	7.4	4.4	3.5	3.2	2.7	7.8
1926	11.9	20.7	19.4	16.2	23.1	7.6	4.9	3.0	3.5	3.8	7.7
1927	11.5	23.0	18.8	17.8	21.3	8.0	4.0	2.5	3.3	4.7	7.8
1928	10.3	18.2	16.5	17.7	19.1	7.3	2.7	2.9	3.6	2.0	6.9
1929	9.8	10.2	13.6	20.3	19.5	5.6	1.6	3.3	3.4	4.9	6.1
1930	8.9	21.6	14.0	14.3	17.5	5.9	1.5	1.2	3.0	3.0	5.6
1931	7.0	20.4	10.7	16.2	13.6	4.0	1.6	1.7	2.3	2.4	4.5
1932	6.2	9.0	12.9	10.4	11.6	3.9	1.7	1.7	3.4	1.1	4.2

(1) Not included in Registration Area - Non compris dans le territoire d'enregistrement. (2) See note 1 - Voir la note 1.  
(3) Comprising all provinces except Quebec - Comprenant toutes les provinces excepté le Québec.

Table 11 - Crude death rates from angina pectoris, 1921 - 32.

Tableau 11 - Taux bruts de mortalité relative à l'angine de poitrine, 1921 - 32.

(Int. List Nos.-Nos. liste int. - 89, Revision, 1920; 94c, Revision, 1929).

	Rates per 100,000 population - Taux par 100,000 âmes										Registration Area as of 1921 (3)  Territoire d'enregistrement de 1921 (3)
	Canada	P.E.I.	N.S.	N.B.	Que.	Ont.	Man.	Sask.	Alta.	B.C.	
1921	(2)	2.3	7.3	5.0	(1)	7.2	3.9	1.5	2.9	4.6	5.4
1922	(2)	5.6	6.7	6.2	(1)	8.9	5.8	1.7	2.2	3.3	6.3
1923	(2)	4.6	7.7	6.2	(1)	12.1	4.4	2.4	4.2	4.9	8.1
1924	(2)	3.5	11.6	7.7	(1)	15.9	5.8	4.9	4.4	4.7	10.7
1925	(2)	7.0	10.3	8.4	(1)	17.5	5.1	3.1	5.1	9.7	11.6
1926	12.2	6.9	9.5	9.6	11.4	19.0	6.7	4.4	5.1	8.6	12.5
1927	12.8	4.6	13.4	8.0	12.0	19.7	6.9	4.5	5.1	10.0	13.1
1928	14.3	8.0	16.3	9.0	11.9	22.4	7.4	6.3	5.5	12.5	15.2
1929	15.1	6.8	12.4	9.9	14.4	22.9	11.4	4.8	5.3	12.9	15.4
1930	14.9	9.1	15.6	9.9	15.0	21.1	12.2	4.4	8.5	9.8	14.8
1931	13.4	8.0	15.2	8.3	14.8	17.4	8.9	5.9	7.1	11.2	12.9
1932	14.1	15.7	12.3	9.9	15.9	18.2	10.6	6.4	6.1	12.8	13.5

Table 12 - Crude death rates from "other diseases of the heart" (undivided), 1921 - 32.

Tableau 12 - Taux bruts de mortalité relative aux "autres affections du coeur" (non séparées), 1921 - 32.

(Int. List Nos.-Nos. liste int. - 90, Revision, 1920; 91b, 92, 93b,c,d, 95, Revision, 1929).

	Rates per 100,000 population - Taux par 100,000 âmes										Registration Area as of 1921 (3)  Territoire d'enregistrement de 1921 (3)
	Canada	P.E.I.	N.S.	N.B.	Que.	Ont.	Man.	Sask.	Alta.	B.C.	
1921	(2)	102.7	94.3	97.9	(1)	96.0	55.4	36.7	39.9	69.2	77.8
1922	(2)	116.9	98.9	111.3	(1)	107.8	57.1	40.7	45.1	85.8	87.1
1923	(2)	135.6	120.8	107.7	(1)	122.5	67.5	40.6	51.4	91.9	97.7
1924	(2)	139.5	102.3	103.1	(1)	112.5	66.2	38.1	54.8	84.8	90.7
1925	(2)	115.1	112.4	116.0	(1)	116.7	64.2	43.8	64.5	84.9	95.2
1926	104.0	100.0	116.1	109.8	95.2	137.0	69.3	53.1	68.4	96.9	107.3
1927	104.4	132.2	118.6	120.1	90.9	138.4	77.3	59.5	66.0	88.6	109.5
1928	109.7	123.9	128.0	119.0	100.6	142.8	84.0	56.5	72.2	93.4	113.2
1929	112.4	163.6	125.2	110.9	99.7	149.4	74.9	63.9	73.0	107.1	117.2
1930	108.9	133.0	124.1	99.8	100.4	140.5	78.2	64.7	65.0	113.6	112.2
1931	100.8	146.5	115.6	104.1	100.2	122.2	74.8	56.6	64.5	102.6	101.1
1932	106.6	146.1	138.7	106.1	103.3	131.3	72.5	58.3	77.0	99.3	107.8

(1) Not included in Registration Area - Non compris dans le territoire d'enregistrement. (2) See note 1 - Voir la note 1.

(3) Comprising all provinces except Quebec - Comprenant toutes les provinces excepté le Québec.

Table 13 - Crude death rates from chronic myocarditis, 1924 - 32.

Tableau 13 - Taux bruts de mortalité relatifs à la myocardite chronique, 1924 - 32.

(Int. List Nos.-Nos. liste int. - 90e, Revision, 1920; 93 b,c,d, 1929).

	Rates per 100,000 population - Taux par 100,000 âmes										Registration Area as of 1921 (3) Territoire d'enregistrement de 1921 (3)	
	Canada	P.E.I.	N.S.	N.B.	Que.	Ont.	Man.	Sask.	Alta.	B.C.		
1924	(2)	43.0	14.3	26.3	(1)	36.9	18.7	10.5	18.3	30.8	27.6	
1925	(2)	36.0	18.1	41.7	(1)	46.2	16.5	10.5	24.3	34.4	33.6	
1926		39.6	37.9	28.3	46.5	25.5	63.1	24.9	16.8	25.7	43.4	45.0
1927		41.7	60.9	29.7	43.0	27.2	66.2	30.0	19.7	28.9	38.7	47.3
1928		47.7	65.9	33.2	51.9	35.0	73.2	32.8	19.8	35.3	42.6	52.5
1929		51.1	78.4	31.8	46.3	30.4	83.4	29.7	28.5	36.3	57.1	59.1
1930		48.7	65.9	32.5	46.8	29.6	78.1	30.9	25.1	31.5	59.8	56.0
1931		45.4	79.5	28.1	45.1	31.9	67.7	30.4	25.5	34.2	53.7	50.6
1932		49.7	70.8	38.3	44.1	34.7	75.4	28.9	26.5	38.2	58.0	55.5

Table 14 - Crude death rates from "other diseases of the heart" (residual sub-class), 1924 - 32.

Tableau 14 - Taux bruts de mortalité relatifs aux "autres affections du coeur" (subdivision résiduaire), 1924 - 32.

(Int. List Nos.-Nos. liste int. - 90f, Revision, 1920; 95, Revision, 1929).

	Rates per 100,000 population - Taux par 100,000 âmes										Registration Area as of 1921 (3) Territoire d'enregistrement de 1921 (3)	
	Canada	P.E.I.	N.S.	N.B.	Que.	Ont.	Man.	Sask.	Alta.	B.C.		
1924	(2)	50.0	37.8	26.9	(1)	22.7	11.2	8.2	8.5	12.3	19.5	
1925	(2)	36.0	40.2	25.7	(1)	21.3	13.3	7.7	9.3	13.9	19.1	
1926		23.8	24.1	36.9	19.4	36.4	22.9	11.4	8.9	8.2	14.5	19.0
1927		23.6	29.9	42.9	26.1	31.6	22.6	13.7	11.5	10.6	15.6	20.5
1928		22.4	21.6	42.7	19.0	31.5	21.4	12.3	12.4	9.4	11.4	18.9
1929		23.1	40.9	40.8	17.1	34.5	21.6	13.9	8.2	9.4	13.4	18.7
1930		23.4	31.8	47.7	9.4	37.3	20.4	11.3	10.9	8.3	14.2	18.1
1931		22.1	29.5	38.6	15.7	38.7	16.1	14.0	9.0	9.8	12.5	15.8
1932		22.6	30.3	41.4	21.1	37.8	17.6	15.0	8.6	10.9	9.2	16.8

(1) Not included in Registration Area - Non compris dans le territoire d'enregistrement. (2) See note 1 - Voir la note 1.

(3) Comprising all provinces except Quebec - Comprenant toutes les provinces excepté le Québec.

Table 15 - Crude death rates from diseases of the arteries, 1921 - 32.

Tableau 15 - Taux bruts de mortalité relatifs aux affections des artères, 1921 - 32.

(Int. List Nos.-Nos liste int. - 91, Revision, 1920; 94a, 96, 97, 99, 102, Revision, 1929).

	Rates per 100,000 population - Taux par 100,000 âmes										Registration Area as of 1921 (3) Territoire d'enregistrement de 1921 (3)
	Canada	P.E.I.	N.S.	N.B.	Que.	Ont.	Man.	Sask.	Alta.	B.C.	
1921	(2)	16.9	30.7	23.2	(1)	62.2	20.8	13.1	14.3	29.9	39.9
1922	(2)	23.6	26.8	28.5	(1)	68.8	25.5	16.6	21.3	28.7	44.5
1923	(2)	34.5	44.2	35.5	(1)	70.6	30.7	15.4	18.5	39.5	48.3
1924	(2)	44.2	54.7	43.5	(1)	80.3	33.3	16.3	27.0	43.3	55.6
1925	(2)	27.9	48.3	36.4	(1)	83.9	30.4	17.5	29.7	45.4	56.5
1926	52.8	44.8	45.8	42.2	37.9	85.9	29.4	18.6	28.5	52.8	58.4
1927	53.1	27.6	49.9	45.0	36.1	85.1	35.6	19.4	30.8	58.3	59.6
1928	57.5	38.6	50.7	46.9	35.2	94.9	36.3	22.6	39.1	62.6	66.0
1929	59.3	30.7	61.2	47.0	36.0	98.1	40.3	26.4	32.6	62.2	68.2
1930	64.3	43.2	65.8	53.9	37.7	107.1	43.7	28.7	35.6	67.9	74.5
1931	59.8	44.3	61.0	51.9	38.1	94.9	48.8	28.2	33.9	62.9	68.2
1932	66.8	55.1	67.6	51.8	46.8	104.4	52.6	26.9	37.6	71.6	74.5

Table 16 - Crude death rates from chronic nephritis (including unspecified 10 years of age and over), 1921 - 32.

Tableau 16 - Taux bruts de mortalité relatifs à la néphrite chronique (y compris non spécifiée, 10 ans et plus), 1921 - 32.

(Int. List Nos.-Nos liste int. - 129, Revision, 1920; 131, 132, Revision, 1929).

	Rates per 100,000 population - Taux par 100,000 âmes										Registration Area as of 1921 (3) Territoire d'enregistrement de 1921 (3)
	Canada	P.E.I.	N.S.	N.B.	Que.	Ont.	Man.	Sask.	Alta.	B.C.	
1921	(2)	46.3	32.3	28.2	(1)	33.3	14.8	15.6	14.1	28.8	27.1
1922	(2)	33.7	35.8	31.1	(1)	32.1	23.5	15.7	16.9	25.9	27.7
1923	(2)	34.5	49.4	36.2	(1)	39.6	21.8	16.7	22.6	35.3	33.8
1924	(2)	54.7	41.9	36.8	(1)	42.7	24.8	19.3	23.5	35.4	35.6
1925	(2)	65.1	46.6	37.9	(1)	46.2	27.4	21.2	26.2	36.1	38.5
1926	49.8	48.3	59.6	40.4	72.1	49.6	24.6	21.1	28.0	39.9	41.2
1927	50.6	63.2	55.5	42.5	72.9	50.6	22.3	25.1	23.7	46.4	42.1
1928	54.0	67.0	58.1	45.1	78.6	53.2	27.9	24.2	32.1	44.5	44.6
1929	53.1	62.5	60.2	40.8	77.6	52.8	28.8	22.1	28.1	44.3	43.7
1930	51.5	59.1	55.3	42.4	74.1	51.9	27.6	28.0	22.7	41.7	42.8
1931	46.5	57.9	47.0	39.7	68.0	46.3	26.4	24.8	22.4	34.4	38.2
1932	50.8	50.6	50.1	39.2	75.2	49.2	25.8	27.7	30.4	42.2	41.4

(1) Not included in Registration Area - Non compris dans le territoire d'enregistrement. (2) See note 1 - Voir la note 1.

(3) Comprising all provinces except Quebec - Comprenant toutes les provinces excepté le Québec.

Table 17 - Deaths from cerebral haemorrhage, apoplexy, in the Registration Area as of 1921 classified by age for the years 1921, 1922, 1930, 1931 and 1932.

Tableau 17 - Décès causés par l'hémorragie cérébrale, l'apoplexie, dans le territoire d'enregistrement de 1921 selon l'âge, années 1921, 1922, 1930, 1931 et 1932.

(Int. List Nos.-Nos. liste int. - 74, Revision, 1920; 82a, b, Revision, 1929).

	1921	1922	1930	1931	1932
All ages - Tous âges	2,597	2,592	2,262	2,077	2,063
Under 5 years - Moins de 5 ans	54	4	5	6	4
5 - 9 years - ans	3	3	-	2	3
10 - 14 " "	2	2	1	-	1
15 - 19 " "	3	1	4	5	3
20 - 24 " "	9	11	1	6	4
25 - 29 " "	13	14	6	7	11
30 - 39 " "	54	41	29	35	24
40 - 49 " "	163	114	100	110	94
50 - 59 " "	336	305	264	239	248
60 - 69 " "	608	600	546	450	446
70 - 79 " "	825	883	762	720	686
80 and over - et plus	527	614	544	497	539

Table 18 - Age-specific death rates from cerebral haemorrhage, apoplexy in the Registration Area as of 1921, for the years 1921, 1922, 1930, 1931 and 1932.

Tableau 18 - Taux de mortalité selon l'âge relatif à l'hémorragie cérébrale, l'apoplexie dans le territoire d'enregistrement de 1921, années 1921, 1922, 1930, 1931 et 1932.

(Rates per 100,000 population - Taux par 100,000 âmes).

(Int. List Nos.-Nos. liste int. - 74, Revision, 1920; 82 a, b, Revision, 1929).

	1921	1922	1930	1931	1932
All ages - Tous âges	40.5	39.9	30.7	27.7	27.2
Under 5 years - Moins de 5 ans	7.3	0.5	0.7	0.8	0.5
5 - 9 years - ans	0.4	0.4	-	0.3	0.4
10 - 14 " "	0.3	0.3	0.1	-	0.1
15 - 19 " "	0.5	0.2	0.6	0.7	0.4
20 - 24 " "	1.8	2.1	0.2	0.9	0.6
25 - 29 " "	2.5	2.7	1.1	1.3	1.9
30 - 39 " "	5.5	4.1	2.9	3.4	2.3
40 - 49 " "	22.0	15.2	10.7	11.6	9.8
50 - 59 " "	68.5	61.3	40.8	36.4	37.3
60 - 69 " "	197.6	192.3	138.3	112.2	109.8
70 - 79 " "	593.7	626.4	377.1	350.8	330.0
80 and over - et plus	1,197.2	1,375.3	992.2	892.5	955.6

Table 19 - Deaths from paralysis without specified cause, in the Registration Area as of 1921 classified by age for the years 1921, 1922, 1930, 1931 and 1932.

Tableau 19 - Décès causés par la paralysie sans cause spécifiée, dans le territoire d'enregistrement de 1921, selon l'âge, années 1921, 1922, 1930, 1931 et 1932.

(Int. List Nos.-Nos. liste int. - 75, Revision, 1920; 82 d, Revision, 1929).

	1921	1922	1930	1931	1932
All ages - Tous âges	723	625	412	338	315
Under 5 years - Moins de 5 ans	9	4	3	5	2
5 - 9 years - ans	3	1	1	2	1
10 - 14 " "	-	-	2	2	-
15 - 19 " "	-	2	3	-	-
20 - 24 " "	1	3	2	-	1
25 - 29 " "	5	2	3	-	3
30 - 39 " "	25	22	5	1	1
40 - 49 " "	50	25	12	7	9
50 - 59 " "	86	71	37	29	24
60 - 69 " "	157	136	84	64	62
70 - 79 " "	231	213	131	129	123
80 and over - et plus	156	146	129	99	89

Table 20 - Age-specific death rates from paralysis without specified cause, in the Registration Area as of 1921, for the years 1921, 1922, 1930, 1931 and 1932.

Tableau 20 - Taux de mortalité selon l'âge relatif à la paralysie sans cause spécifiée dans le territoire d'enregistrement de 1921 années, 1921, 1922, 1930, 1931 et 1932.

(Rates per 100,000 population - Taux par 100,000 âmes).

(Int. List Nos.-Nos. liste int. - 75, Revision, 1920; 82 d, Revision, 1929).

	1921	1922	1930	1931	1932
All ages - Tous âges	11.3	9.6	5.6	4.5	4.2
Under 5 years - Moins de 5 ans	1.2	0.5	0.4	0.7	0.3
5 - 9 years - ans	0.4	0.1	0.1	0.3	0.1
10 - 14 " "	-	-	0.3	0.3	-
15 - 19 " "	-	0.4	0.4	-	-
20 - 24 " "	0.2	0.6	0.3	-	0.2
25 - 29 " "	1.0	0.4	0.5	-	0.5
30 - 39 " "	2.5	2.2	0.5	0.1	0.1
40 - 49 " "	6.8	3.3	1.3	0.7	0.9
50 - 59 " "	17.5	14.3	5.7	4.4	3.6
60 - 69 " "	51.0	43.6	21.3	16.0	15.3
70 - 79 " "	166.2	151.1	64.8	62.9	59.2
80 and over - et plus	354.4	327.0	235.3	177.8	157.8

Table 21 - Deaths from angina pectoris in the Registration Area as of 1921 classified by age for the years 1921, 1922, 1930, 1931 and 1932.

Tableau 21 - Décès causés par l'angine de poitrine dans le territoire d'enregistrement de 1921 selon l'âge, années 1921, 1922, 1930, 1931 and 1932.

(Int. List Nos.-Nos. liste int. - 89, Revision, 1920; 94 c, Revision, 1929).

	1921	1922	1930	1931	1932
All ages - Tous âges	345	408	1,091	963	1,021
Under 5 years - Moins de 5 ans	1	1	-	-	-
5 - 9 years - ans	-	-	1	-	-
10 - 14 " "	1	1	2	-	-
15 - 19 " "	-	1	4	-	-
20 - 24 " "	-	2	-	2	-
25 - 29 " "	3	2	3	-	1
30 - 39 " "	7	11	14	13	14
40 - 49 " "	26	33	71	63	76
50 - 59 " "	62	81	207	173	190
60 - 69 " "	122	145	353	319	317
70 - 79 " "	100	93	343	292	342
80 and over - et plus	23	38	93	101	81

Table 22 - Age-specific death rates from angina pectoris, in the Registration Area as of 1921, for the years 1921, 1922, 1930, 1931 and 1932.

Tableau 22 - Taux de mortalité selon l'âge relatif à l'angine de poitrine dans le territoire d'enregistrement de 1921, années 1921, 1922, 1930, 1931 et 1932.

(Rates per 100,000 population - Taux par 100,000 âmes).

(Int. List Nos.-Nos. liste int. - 89, Revision 1920; 94 c, Revision, 1929).

	1921	1922	1930	1931	1932
All ages - Tous âges	5.4	6.3	14.8	12.9	13.5
Under 5 years - Moins de 5 ans	0.1	0.1	-	-	-
5 - 9 years - ans	-	-	0.1	-	-
10 - 14 " "	0.2	0.2	0.3	-	-
15 - 19 " "	-	0.2	0.6	-	-
20 - 24 " "	-	0.4	-	0.3	-
25 - 29 " "	0.6	0.4	0.5	-	0.2
30 - 39 " "	0.7	1.1	1.4	1.3	1.3
40 - 49 " "	3.5	4.4	7.6	6.7	7.9
50 - 59 " "	12.6	16.3	32.0	26.3	28.6
60 - 69 " "	39.7	46.5	89.4	79.6	78.1
70 - 79 " "	72.0	66.0	169.8	142.3	164.5
80 and over - et plus	52.3	85.1	169.6	181.4	143.6

Table 23 - Deaths from "other diseases of the heart" (undivided) in the Registration Area as of 1921 classified by age for the years 1921, 1922, 1930, 1931 and 1932.

Tableau 23 - Décès causés par "autres affections du coeur" (non séparées) dans le territoire d'enregistrement de 1921, selon l'âge, années 1921, 1922, 1930, 1931 et 1932.

(Int. List Nos.-Nos. liste int. - 90, Revision, 1920; 91 b, 92, 93 b, c, d, 95, Revision, 1929).

	1921	1922	1930	1931	1932
All ages - Tous âges	4,984	5,643	8,257	7,568	8,168
Under 5 years - Moins de 5 ans	52	45	14	9	17
5 - 9 years - ans	43	48	40	29	20
10 - 14 " "	41	65	68	59	46
15 - 19 " "	59	41	112	77	75
20 - 24 " "	52	56	78	66	69
25 - 29 " "	60	72	88	92	83
30 - 39 " "	201	231	267	233	266
40 - 49 " "	295	350	575	501	474
50 - 59 " "	561	637	1,016	894	920
60 - 69 " "	1,189	1,307	1,740	1,518	1,603
70 - 79 " "	1,530	1,691	2,499	2,422	2,617
80 and over - et plus	901	1,100	1,760	1,668	1,978

Table 24 - Age-specific death rates from other diseases of the heart (undivided), in the Registration Area as of 1921, for the years 1921, 1922, 1930, 1931 and 1932.

Tableau 24 - Taux de mortalité selon l'âge relatif aux "autres affections du coeur" (non séparées) dans le territoire d'enregistrement de 1921, années 1921, 1922, 1930, 1931 et 1932.

(Rates per 100,000 population - Taux par 100,000 âmes).

(Int. List Nos.-Nos. liste int. - 90, Revision, 1920; 91 b, 92, 93 b, c, d, 95, Revision, 1929).

	1921	1922	1930	1931	1932
All ages - Tous âges	77.8	86.8	112.0	101.1	107.7
Under 5 years - Moins de 5 ans	7.0	6.0	2.0	1.3	2.3
5 - 9 years - ans	5.8	6.4	5.2	3.7	2.5
10 - 14 " "	6.4	10.0	9.1	7.8	6.0
15 - 19 " "	10.6	7.2	15.4	10.4	10.0
20 - 24 " "	10.2	10.9	12.3	10.3	10.6
25 - 29 " "	11.7	13.9	16.0	16.5	14.7
30 - 39 " "	20.3	23.0	26.4	22.7	25.6
40 - 49 " "	39.9	46.6	61.8	53.0	49.5
50 - 59 " "	114.4	128.1	157.1	136.1	138.3
60 - 69 " "	386.4	418.8	440.8	378.6	394.7
70 - 79 " "	1,101.0	1,199.6	1,236.8	1,180.2	1,259.0
80 and over - et plus	2,046.8	2,463.7	3,210.2	2,995.4	3,506.9



Table 25 - Deaths from chronic myocarditis in the Registration Area as of 1921 classified by age for the years 1930, 1931 and 1932.

Tableau 25 - Décès causés par la myocardite chronique dans le territoire d'enregistrement de 1921 selon l'âge, années 1930, 1931 et 1932.

(Int. List Nos.-Nos. liste int. - 90 e, Revision, 1920; 93 b, c, d, Revision, 1929).

	1930	1931	1932
All ages - Tous âges	4,121	3,792	4,205
Under 5 years - Moins de 5 ans	4	2	2
5 - 9 years - ans	5	6	1
10 - 14 " "	12	8	4
15 - 19 " "	22	12	16
20 - 24 " "	11	20	9
25 - 29 " "	23	26	21
30 - 39 " "	99	69	67
40 - 49 " "	226	190	182
50 - 59 " "	470	401	433
60 - 69 " "	863	741	812
70 - 79 " "	1,352	1,332	1,443
80 and over - et plus	1,034	985	1,215

Table 26 - Age-specific death rates from chronic myocarditis, in the Registration Area as of 1921, for the years 1930, 1931 and 1932.

Tableau 26 - Taux de mortalité selon l'âge relatif à la myocardite chronique dans le territoire d'enregistrement de 1921, années 1930, 1931 et 1932.

(Rates per 100,000 population - Taux par 100,000 âmes)

(Int. List Nos.-Nos. liste int. - 90 e, Revision, 1920; 93 b, c, d, Revision, 1929).

	1930	1931	1932
All ages - Tous âges	55.9	50.7	55.5
Under 5 years - Moins de 5 ans	0.6	0.3	0.3
5 - 9 years - ans	0.7	0.8	0.1
10 - 14 " "	1.6	1.1	0.5
15 - 19 " "	3.0	1.6	2.1
20 - 24 " "	1.7	3.1	1.4
25 - 29 " "	4.2	4.7	3.7
30 - 39 " "	9.8	6.7	6.4
40 - 49 " "	24.3	20.1	19.0
50 - 59 " "	72.7	61.0	65.1
60 - 69 " "	218.6	184.8	199.9
70 - 79 " "	669.1	649.0	694.2
80 and over - et plus	1,886.0	1,768.8	2,154.1

Table 27 - Deaths from "other diseases of the heart" (residual sub-class) in the Registration Area as of 1921 classified by age for the years 1930, 1931 and 1932.

Tableau 27 - Décès causés par "autres affections du coeur" (subdivision résiduaire) dans le territoire d'enregistrement de 1921 selon l'âge, années 1930, 1931 et 1932.

(Int. List Nos.-Nos. liste int. - 90 f, Revision, 1920; 95, Revision, 1929).

	1930	1931	1932
All ages - Tous âges	1,328	1,180	1,271
Under 5 years - Moins de 5 ans	2	-	8
5 - 9 years - ans	8	3	2
10 - 14 " "	8	5	6
15 - 19 " "	21	9	3
20 - 24 " "	9	10	12
25 - 29 " "	12	10	10
30 - 39 " "	38	30	37
40 - 49 " "	89	74	79
50 - 59 " "	154	129	162
60 - 69 " "	306	245	258
70 - 79 " "	387	386	403
80 and over - et plus	294	279	291

Table 28 - Age-specific death rates from "other diseases of the heart" (residual sub-class) in the Registration Area as of 1921, for the years 1930, 1931 and 1932.

Tableau 28 - Taux de mortalité selon l'âge relatif aux "autres affections du coeur" (subdivision résiduaire) dans le territoire d'enregistrement de 1921, années 1930, 1931 et 1932.

(Rates per 100,000 population - Taux par 100,000 âmes)

(Int. List Nos.-Nos. liste int. - 90 f, Revision, 1920; 95, Revision, 1929).

	1930	1931	1932
All ages - Tous âges	18.0	15.8	16.8
Under 5 years - Moins de 5 ans	0.3	-	1.1
5 - 9 years - ans	1.0	0.4	0.3
10 - 14 " "	1.1	0.7	0.8
15 - 19 " "	2.9	1.2	0.4
20 - 24 " "	1.4	1.6	1.8
25 - 29 " "	2.2	1.8	1.8
30 - 39 " "	3.8	2.9	3.6
40 - 49 " "	9.6	7.8	8.2
50 - 59 " "	23.8	19.6	24.3
60 - 69 " "	77.5	61.1	63.5
70 - 79 " "	191.5	188.1	193.9
80 and over - et plus	536.2	501.0	515.9

Table 29 - Deaths from diseases of the arteries in the Registration Area as of 1921 classified by age for the years 1921, 1922, 1930, 1931 and 1932.

Tableau 29 - Décès causés par des affections des artères dans le territoire d'enregistrement de 1921 selon l'âge, années 1921, 1922, 1930, 1931 et 1932.

(Int. List Nos.-Nos. liste int. - 91, Revision, 1920; 94a, 96, 97, 99, 102, Revision, 1929).

	1921	1922	1930	1931	1932
All ages - Tous âges	2,554	2,886	5,493	5,105	5,644
Under 5 years - Moins de 5 ans	2	1	-	2	2
5 - 9 years - ans	-	1	1	-	-
10 - 14 " "	1	-	-	-	1
15 - 19 " "	1	1	2	3	1
20 - 24 " "	3	2	-	3	4
25 - 29 " "	3	4	6	7	3
30 - 39 " "	25	6	36	43	47
40 - 49 " "	80	80	209	144	173
50 - 59 " "	257	266	526	522	536
60 - 69 " "	554	627	1,210	1,129	1,186
70 - 79 " "	887	1,050	2,011	1,860	2,080
80 and over - et plus	741	848	1,492	1,392	1,611

Table 30 - Age-specific death rates from diseases of the arteries, in the Registration Area as of 1921 for the years 1921, 1922, 1930, 1931 and 1932.

Tableau 30 - Taux de mortalité selon l'âge relatif aux affections des artères dans le territoire d'enregistrement de 1921, années 1921, 1922, 1930, 1931 et 1932.

(Rates per 100,000 population - Taux par 100,000 âmes)

(Int. List Nos.-Nos. liste int. - 91, Revision, 1920; 94a, 96, 97, 99, 102, Revision, 1929).

	1921	1922	1930	1931	1932
All ages - Tous âges	39.9	44.5	74.5	68.2	74.4
Under 5 years - Moins de 5 ans	0.3	0.1	-	0.3	0.3
5 - 9 years - ans	-	0.1	0.1	-	-
10 - 14 " "	0.2	-	-	-	0.1
15 - 19 " "	0.2	0.2	0.3	0.4	0.1
20 - 24 " "	0.6	0.4	-	0.5	0.6
25 - 29 " "	0.6	0.8	1.1	1.3	0.5
30 - 39 " "	2.5	0.6	3.6	4.2	4.5
40 - 49 " "	10.8	10.7	22.5	15.2	18.1
50 - 59 " "	52.4	53.5	81.3	79.5	80.6
60 - 69 " "	180.1	200.9	306.5	281.6	292.0
70 - 79 " "	683.3	744.9	995.3	906.3	1,000.6
80 and over - et plus	1,683.4	1,899.3	2,721.3	2,499.7	2,856.2

Table 31 - Deaths from chronic nephritis (including unspecified 10 years of age and over) in the Registration Area as of 1921 classified by age for the years 1921, 1922, 1930, 1931 and 1932.

Tableau 31 - Décès causés par la néphrite chronique (y compris non spécifiée, 10 ans et plus) dans le territoire d'enregistrement de 1921 selon l'âge, années 1921, 1922, 1930, 1931 et 1932.

(Int. List Nos.-Nos. liste int. - 129, Revision, 1920; 131, 132, Revision, 1929).

	1921	1922	1930	1931	1932
All ages - Tous âges	1,731	1,800	3,151	2,859	3,136
Under 5 years - Moins de 5 ans	3	8	7	8	10
5 - 9 years - ans	5	8	6	9	7
10 - 14 " "	13	16	31	12	24
15 - 19 " "	22	23	30	23	23
20 - 24 " "	44	22	31	29	24
25 - 29 " "	49	36	46	27	31
30 - 39 " "	122	131	126	146	127
40 - 49 " "	192	187	286	234	282
50 - 59 " "	250	263	442	400	436
60 - 69 " "	408	419	682	624	658
70 - 79 " "	415	443	905	842	944
80 and over - et plus	208	244	559	505	570

Table 32 - Age-specific death rates from chronic nephritis (including unspecified 10 years of age and over) in the Registration Area as of 1921 classified by age for the years 1921, 1922, 1930, 1931 and 1932.

Tableau 32 - Taux de mortalité selon l'âge relatif à la néphrite chronique (y compris non spécifiée, 10 ans et plus) dans le territoire d'enregistrement de 1921, années 1921, 1922, 1930, 1931 et 1932.

(Int. List Nos.-Nos. liste int. - 129, Revision, 1920; 131, 132, Revision, 1929).

	1921	1922	1930	1931	1932
All ages - Tous âges	27.0	27.7	42.8	38.2	41.4
Under 5 years - Moins de 5 ans	0.4	1.1	1.0	1.1	1.4
5 - 9 years - ans	0.7	1.1	0.8	1.2	0.9
10 - 14 " "	2.0	2.5	4.2	1.6	3.1
15 - 19 " "	3.9	4.1	4.1	3.1	3.1
20 - 24 " "	8.7	4.3	4.9	4.5	3.7
25 - 29 " "	9.6	6.9	8.4	4.8	5.5
30 - 39 " "	12.3	13.1	12.5	14.2	12.2
40 - 49 " "	25.9	24.9	30.7	24.8	29.4
50 - 59 " "	51.0	52.9	68.3	60.9	65.5
60 - 69 " "	132.6	134.3	172.8	155.6	162.0
70 - 79 " "	298.6	314.3	447.9	410.3	454.1
80 and over - et plus	472.5	546.5	1,019.6	906.9	1,010.6

Table 33 - Standardized death rates from certain causes in the Registration Area as of 1921 during the period 1921 - 32.

Tableau 33 - Taux de mortalité standardisés relatifs à certaines causes dans le territoire d'enregistrement de 1921, période 1921 - 32.

(Rates per 100,000 population - Taux par 100,000 âmes)

Int. list No. No. liste int.		Cause of death Cause de décès	1921	1922	1923	1924	1925	1926	1927	1928	1929	1930	1931	1932
Revision of - de 1920	Revision of - de 1929													
74	82a,b.	Cerebral haemorrhage, apoplexy - Hémorragie cérébrale, apoplexie	38.2	37.4	34.8	32.1	30.2	31.8	29.2	29.5	27.7	24.9	22.5	22.0
75	82a	Paralysis without specified cause - Paralysie sans cause spécifiée	10.6	9.0	7.6	7.7	6.9	6.7	6.7	5.8	5.0	4.5	3.6	3.3
89	94c.	Angina pectoris - Angine de poitrine	5.2	6.0	7.6	9.9	10.6	11.2	11.5	13.1	13.0	12.3	10.7	11.2
90	91b;92; 93b,c,d; 95	"Other diseases of the heart" (undivided)- "Autres affections du coeur" (non séparées)	73.8	82.1	90.0	83.0	85.7	95.0	95.3	96.8	98.5	92.7	83.4	88.4
90e	93b,c,d	Chronic myocarditis - Myocardite chronique										45.5	41.1	44.7
90f	95	"Other diseases of the heart" (residual sub-class) - "Autres affections du coeur" (subdivision résiduaire)										14.9	12.9	13.8
91	94a,96,97, 99,102	Diseases of the arteries - Affections des artères	37.0	41.3	44.1	49.9	49.8	50.6	50.7	55.1	55.9	59.9	54.8	59.7
129	131,132	Chronic nephritis (including un- specified 10 years of age and over) - Néphrite chronique (y compris non spécifiée, 10 ans et plus)	25.9	26.4	31.7	32.9	35.0	36.8	37.0	38.5	37.1	35.7	31.8	34.3

APPENDIX - APPENDICE

Comparability of classification of certain causes of death under the Revision of 1920 and the Revision of 1929 as shown by the deaths of 1930.

Comparabilité dans les classifications de certaines causes de décès conformément aux révisions effectuées en 1920 et 1929, telle qu'indiquée par les décès en 1930.

Registration Area as of 1921 - Territoire d'enregistrement de 1921.

Int. list No. No. liste int.		Cause of death Cause de décès	Number of deaths Nombre de décès		Rate per 100,000 population - Taux par 100,000 âmes	
Revision of - de 1920	Revision of - de 1929		Revision of - de 1920	Revision of - de 1929	Revision of - de 1920	Revision of - de 1929
74	82a,b.	Cerebral haemorrhage, apoplexy - Hémorragie cérébrale, apoplexie	2,262	2,257	30.7	30.6
75	82d	Paralysis without specified cause - Paralysie sans cause spécifiée	412	402	5.6	5.5
89	94c	Angina pectoris - Angine de poitrine	1,091	1,091	14.8	14.8
90	91b;92; 93b,c,d; 95	"Other diseases of the heart" (undivided) - "Autres affections du coeur" (non séparées)	8,257	8,066	112.0	109.4
90e 90f	93b,c,d 95	Chronic myocarditis - Myocardite chronique "Other diseases of the heart" (residual sub-class) - "Autres affections du coeur" (subdivision résiduaire)	4,121 1,328	4,016 1,310	55.9 18.0	54.5 17.8
91	94a,96,97, 99,102	Diseases of the arteries - Affections des artères	5,493	5,310	74.5	72.0
129	131,132	Chronic nephritis (including unspecified, 10 years of age and over) - Néphrite chronique (y compris non spécifiée, 10 ans et plus)	3,153	3,131	42.8	42.5

CANADA

BUREAU FEDERAL DE LA STATISTIQUE

BRANCHE DE LA DEMOGRAPHIE

---

Statisticien du Dominion: R. H. Coats, LL.D., F.R.S.C., F.S.S. (Hon.)

Chef, Branche de la Démographie: E. S. Macphail.

---

MORTALITE AU CANADA CAUSEE PAR L'HEMORRHAGIE CEREBRALE ET CERTAINES MALADIES DU COEUR,  
DES ARTERES ET DES REINS, 1921-32.

Le présent rapport, qui peut être considéré comme une amplification de certaines parties du rapport spécial sur la mortalité au Canada, 1921-32, maintenant en préparation, comprend un certain nombre de tableaux qui ont été pour le plus grand nombre compilés sur demande spéciale. Comme cette compilation a exigé beaucoup de temps et d'efforts et comme les tableaux qui en ont résulté semblent avoir une valeur considérable il a été décidé d'en élargir le cadre quelque peu et de les mettre à la disposition du public.

La province de Québec ne fait partie du système national des statistiques vitales que depuis le commencement de 1926. Bien que la compilation des statistiques vitales du Québec par les autorités provinciales couvre la période 1921-25, ces statistiques n'entrent pas dans les tableaux du présent rapport, partiellement parce qu'elles n'ont pas toujours été préparées sur le même plan et dans les mêmes détails que celles compilées par le Bureau Fédéral de la Statistique pour les autres provinces et en plus grande raison parce qu'il a été considéré plus sage de limiter le rapport à des chiffres provenant d'une seule source afin de les rendre comparables aussi loin que possible. Les huit autres provinces sur lesquelles les chiffres compilés par le Bureau Fédéral sous le système national sont désignées collectivement comme le "Territoire d'Enregistrement de 1921" et les données sur elles s'étendent jusqu'à cette date.

Le plan des tableaux du présent rapport est comme suit:-

Les Tableaux 1 - 8 donnent le nombre de décès par chacune des causes sélectionnées, par provinces, de 1921 à 1932.

Les Tableaux 9 - 16 donnent les taux bruts des mortalités correspondant aux chiffres absolus des huit premiers tableaux.

Les Tableaux 17 - 32 donnent, pour le Territoire d'Enregistrement de 1921, les décès par chacune des causes, par âge, et les taux correspondants spécifiques pour les années 1921, 1922, 1930, 1931 et 1932. Ces années sont celles des recensements ou les années adjacentes à celles des recensements. Il est présumé que la proportion de chaque sexe et groupe d'âge à la population totale est la même en 1922 que l'année de recensement 1921 et la même en 1930 et 1932 que l'année de recensement 1931. Il a été impossible d'inclure des chiffres semblables sur 1920 parce que 1921 était la première année sur laquelle des chiffres détaillés avaient été compilés sous le système national.

Le Tableau 33 donne le taux standardisé de décès par chaque cause dans le territoire d'enregistrement de 1921, depuis 1921 jusqu'à 1932. L'étalon choisi est la population d'Angleterre et du Pays de Galles au recensement de 1901, qui a souvent servi à des fins semblables au Canada, en Angleterre et autres pays. Les taux standardisés représentent les taux de mortalité auxquels ont devait s'attendre si la constitution d'âge de la population des huit provinces eût été semblable à celle de l'Angleterre et du Pays de Galles en 1901.

Les taux standardisés de 1921, 1922, 1930, 1931 et 1932 ont été calculés directement sur les taux spécifiques donnés dans les tableaux 17 - 32. Pour les autres années, 1923-1929, sur lesquelles nous n'avons que des estimations de la population totale mais pas d'information sur la population par groupes d'âge, il est présumé que la proportion du taux standardisé au taux brut s'est déplacée en progression arithmétique de la moyenne de 1921-22 vers la moyenne de 1930-31.

La séparation de la myocardiopathie chronique des "Autres maladies du coeur", qui forme le No 90 de l'ancienne nomenclature nationale, n'a pas été faite par le Bureau avant 1924. Pour obtenir la continuité et en même temps donner au lecteur le bénéfice de ce détail additionnel depuis la première année que cette information existe, les tableaux donnent le No 90 sans division pour l'année 1921 et la myocardiopathie chronique séparément en 1924 et les années suivantes.

La Troisième Révision de la Nomenclature Internationale des Causes de Décès a été faite en 1920 et la quatrième en 1929. Les Statistiques Vitales Canadiennes ont été compilées selon la troisième révision entre 1921 - 1930 et selon la quatrième révision depuis 1931. Chaque tableau de ce rapport montre les numéros correspondants aux deux révisions aussi exactement que possible. En faisant le changement de la révision de 1920 à la révision de 1929, le Bureau fédéral de la Statistique a pris soin de conserver autant que possible le plus grand degré de continuité. Néanmoins, dans plusieurs cas il était impossible d'éviter certaines légères modifications qui pouvaient affecter cette continuité. En autant que sont concernées les causes de décès sous revue, il faut noter les points principaux suivants: Le No 90 de l'ancienne nomenclature comprenait tous les cas de myocardiopathie non spécifique, excepté quand le décès avait moins de 10 ans. Les rubriques qui y correspondent dans la nouvelle nomenclature prennent tous les cas non spécifiés mais le nombre de décès par la myocardiopathie non spécifiée à des âges inférieurs à 10 ans est plutôt insignifiant. Sous l'ancienne nomenclature, les maladies des artères coronaires étaient attribuées au No 91, avec les maladies des autres artères. L'embolie et la thrombose des artères coronaires, toutefois, étaient groupées avec les autres embolies et thromboses sous le numéro 92 de l'ancienne nomenclature qui n'est pas une des causes sous revue dans la présente étude. Dans la nouvelle nomenclature, cependant, nous avons exclus le numéro 94 b, "embolies et thromboses des artères coronaires". Toutefois, il faut remarquer que l'attention donnée à ces maladies des artères coronaires dans la révision de 1929 a résulté en un certain changement du choix quand des causes accessoires ou combinées sont mentionnées dans un certificat de décès.

Afin de permettre au lecteur de voir jusqu'à quel point la nouvelle révision a affecté les chiffres des différentes causes il a été jugé à propos de dresser le tableau d'une année d'après l'ancienne et la nouvelle nomenclatures. Pour cette raison, les décès de 1930, qui avaient d'abord été disposés selon la troisième révision (1920) ont été redispuestos selon la quatrième révision (1929). Les résultats de cette comparaison des causes sous revue paraissent dans l'Appendice.

Le tableau suivant donne les taux bruts dans le territoire d'enregistrement de 1921 pour l'hémorragie cérébrale, la paralysie sans cause spécifiée, les maladies du coeur en général, les maladies des artères et la néphrite chronique.

Taux de décès par certaines causes dans le territoire d'enregistrement de 1921, pendant la période 1921-32.

Année	Hémorragie Cérébrale, Apoplexie	Paralytie sans cause spécifiée	Maladies du coeur	Maladies des Arteres	Néphrite Chronique	TOTAL
1921	40.6	11.3	83.2	39.9	27.1	202.1
1922	40.0	9.6	93.4	44.5	27.7	215.2
1923	37.7	8.2	105.8	48.3	33.8	233.8
1924	35.4	8.5	101.4	55.6	35.6	236.5
1925	33.9	7.8	106.8	56.5	38.5	243.5
1926	36.3	7.7	119.8	58.4	41.2	263.4
1927	34.0	7.8	122.6	59.6	42.1	266.1
1928	35.0	6.9	128.4	66.0	44.6	280.9
1929	33.4	6.1	132.6	68.2	43.7	284.0
1930	30.7	5.6	127.0	74.5	42.8	280.6
1931	27.7	4.5	114.0	68.2	38.2	252.6
1932	27.2	4.2	121.3	74.5	41.4	268.6



On voit par le tableau ci-dessus que les décès attribués à l'hémorragie cérébrale ou à l'apoplexie et à la paralysie sans cause spécifiée montrent un déclin presque ininterrompu sur toute la période, bien que d'un autre côté les maladies du coeur, les maladies des artères et la néphrite chronique montent continuellement depuis 1921 à 1929. Il peut difficilement être présumé que ce déclin, dans ce que nous pouvons appeler les causes immédiates, avec des augmentations correspondantes dans les conditions qui peuvent provoquer ces causes terminales, marque un mouvement réel. On soupçonnera qu'au moins une partie de cette différence est due à un changement dans l'attribution sans un changement dans les conditions actuelles qui ont provoqué la mort. Cependant, cela n'est pas dû à un changement quelconque dans la préférence accordée à certaines maladies dans le Bureau de la Statistique; au contraire, la continuité de cette tendance dans chaque cas milite contre une telle supposition. Le transfert de décès par hémorragie cérébrale, etc., aux maladies du coeur, des artères et aux néphrites chroniques doit, il semble, s'expliquer par une plus grande tendance de la part des médecins à mentionner plus d'une cause sur le certificat de décès, laissant ainsi au choix du Bureau l'application des règles qui sont suivies pour les causes de décès sous revue. Pour les causes de décès sous revue ces règles peuvent se résumer comme suit:-

L'hémorragie cérébrale, l'embolie et la thrombose cérébrales ne sont pas compilées comme la cause de décès si l'affection du coeur ou des artères qui a précédé et présumément provoqué l'hémorragie cérébrale est aussi mentionnée dans le certificat. De plus, si l'hémorragie cérébrale, l'artériosclérose et la néphrite chronique sont mentionnées sur le même certificat, la préférence est généralement donnée à la néphrite, selon les règles de choix entre les maladies circulatoires et celles du système genito-urinaire décrites dans un autre paragraphe.

Si l'artériosclérose est déclarée en même temps qu'une maladie des muscles du coeur, la cause de décès est classifiée par le Bureau Fédéral de la Statistique sous l'en-tête artériosclérose; mais si l'artériosclérose est donnée avec une lésion de l'endocarde, c'est-à-dire endocardite ou maladie valvulaire, la condition ou l'état du coeur est pris comme cause de décès.

Entre la néphrite et une maladie du coeur ou l'artériosclérose, la préférence est donnée à la néphrite, sujet à la règle qu'une maladie chronique doit être acceptée toujours de préférence à une crise aiguë; ainsi:

(a) La néphrite chronique est préférée à la maladie du coeur ou l'artériosclérose excepté quand la durée de la maladie du coeur ou l'artériosclérose est déclarée comme de plus longue durée que la néphrite.

(b) La maladie chronique du coeur ou artériosclérose est préférée à néphrite aiguë.

(c) La néphrite aiguë est préférée à une maladie aiguë du coeur.

Dans l'application des ces règles la néphrite non spécifiée en tant que chronique ou aiguë est supposée être aiguë quand l'âge est inférieur à dix ans et chronique quand l'âge est de dix ans et plus.





STATISTICS CANADA LIBRARY  
BIBLIOTHÈQUE STATISTIQUE CANADA



1010482563

**CANADA**

**BUREAU FEDERAL DE LA STATISTIQUE**

**BRANCHE DE LA DEMOGRAPHIE**

---

**RAPPORT SPECIAL**

**RELATIF**

**A LA MORTALITE**

**AU CANADA CAUSEE PAR**

**L'HEMORRHAGIE CEREBRALE**

**ET CERTAINES MALADIES**

**DU COEUR, DES ARTERES**

**ET DES REINS,**

**1921 - 32**

---

Publié par ordre de l'Hon. R. B. HANSON, K.C., M.P.,  
Ministre du Commerce.

OTTAWA

1934