



# Bulletin sur le marché du travail

## Nouveau-Brunswick

Août 2019



Ce Bulletin sur le marché du travail fournit une analyse des résultats de l'Enquête sur la population active pour la province du Nouveau-Brunswick, y compris les régions de Campbellton—Miramichi, Edmundston—Woodstock, Fredericton—Oromocto, Moncton—Richibucto et Saint John—St. Stephen.

### APERÇU

Bien que la hausse de l'emploi de 2 300 en août ait seulement compensé moins de la moitié de la baisse de 4 800 enregistrée le mois précédent, elle a été stimulée par des gains importants de 4 700 dans les emplois à temps plein. Entre-temps, l'emploi a augmenté de 4 300 par rapport à août de l'année dernière, encore une fois en raison des gains marqués dans l'emploi à temps plein. D'une année à l'autre, le niveau d'emploi moyen au cours des huit premiers mois affiche toujours une hausse respectable de 2 800 de plus qu'au cours de la même période de janvier à août en 2018.

#### Données mensuelles sur la population active, Nouveau-Brunswick

Données désaisonnalisées mensuelles	Août 2019	Juil 2019	Août 2018	Variation mensuelle		Variation annuelle	
				Nombre	%	Nombre	%
<b>Population 15+ (000)</b>	632,4	631,7	627,8	0,7	0,1	4,6	0,7
<b>Population active (000)</b>	390,9	388,1	385,0	2,8	0,7	5,9	1,5
<b>Emploi (000)</b>	357,3	355,0	353,0	2,3	0,6	4,3	1,2
Temps plein (000)	303,8	299,1	300,1	4,7	1,6	3,7	1,2
Temps partiel (000)	53,5	55,9	52,9	-2,4	-4,3	0,6	1,1
<b>Chômage (000)</b>	33,6	33,1	32,0	0,5	1,5	1,6	5,0
<b>Taux de chômage (%)</b>	8,6	8,5	8,3	0,1	-	0,3	-
<b>Taux d'activité (%)</b>	61,8	61,4	61,3	0,4	-	0,5	-
<b>Taux d'emploi (%)</b>	56,5	56,2	56,2	0,3	-	0,3	-

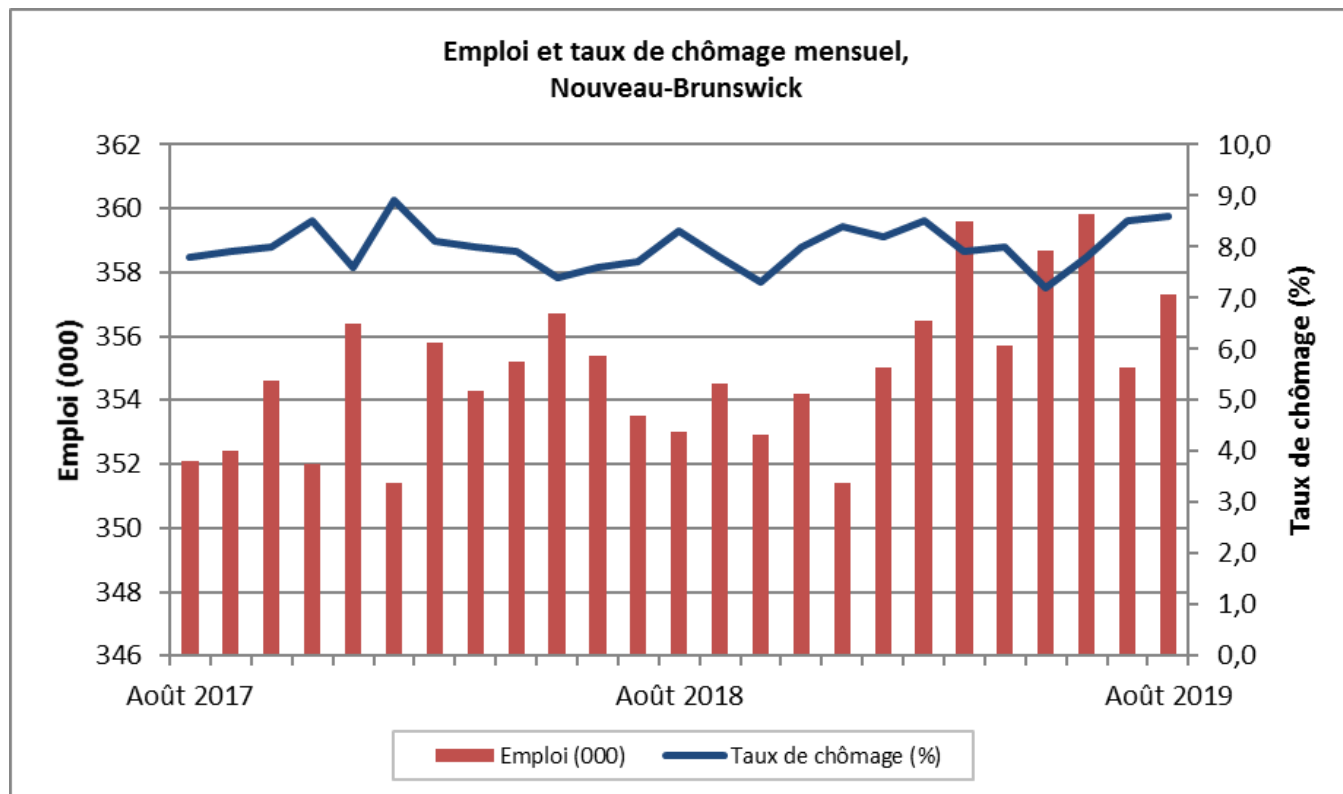
Remarque : Les totaux peuvent ne pas correspondre aux sommes indiquées en raison des arrondissements

Source : Enquête sur la population active de Statistique Canada – Tableau 14-10-0287

Malgré les gains d'emplois globaux le mois dernier, un afflux de chercheurs d'emploi au sein de la population active a empêché le taux de chômage d'enregistrer un déclin quelconque. Le taux de chômage a en fait connu une hausse modeste au cours des derniers mois malgré les gains d'emplois inhabituellement élevés. De façon plus générale, le taux de chômage a fluctué au sein d'une fourchette assez étroite, soit entre 8,0 % et 9,0 % au cours des deux dernières années, puisque les changements au sein de l'emploi ont suivi de près ceux de la

population active. Pour un peu plus de contexte, le taux de chômage a fortement diminué par rapport à ses taux de 10 % à 11 % enregistrés entre 2012 et 2015.

Cette année, la population active a généralement affiché une tendance à la hausse. Cependant, cela avait peu à voir avec un retour de travailleurs encouragés au marché du travail pour trouver un emploi. La hausse de 5 900 participants au sein de la population active depuis août dernier a été principalement stimulée par une augmentation de 4 600 de la population en âge de travailler. Le taux d'activité, qui a augmenté d'un demi-point de pourcentage pour atteindre 61,8 %, demeure relativement faible selon les chiffres antérieurs.



En août, les gains d'emplois étaient presque entièrement concentrés au sein du groupe d'âge principal (25 à 54 ans), où l'emploi a augmenté de 3 400. Bien que les gains les plus importants par rapport à août dernier aient été enregistrés chez les travailleurs âgés (+2 300), les jeunes travailleurs (âgés de 15 à 24 ans) n'étaient pas loin derrière, affichant une hausse de 1 900 et faisant en sorte que le taux de chômage demeure relativement inchangé à 14,1 %.

## Taux de chômage mensuel selon l'âge et le sexe, Nouveau-Brunswick

Données désaisonnalisées	Août 2019	Juil 2019	Août 2018	Variation mensuelle	Variation annuelle
	%	%	%	(points de %)	(points de %)
<b>Total</b>	8,6	8,5	8,3	0,1	0,3
<b>25 ans et plus</b>	7,7	7,6	7,4	0,1	0,3
Hommes - 25 ans et plus	9,1	9,1	8,6	0,0	0,5
Femmes - 25 ans et plus	6,2	6,1	6,2	0,1	0,0
<b>15 à 24 ans</b>	14,1	14,1	14,0	0,0	0,1
Hommes - 15 à 24 ans	17,0	18,2	16,4	-1,2	0,6
Femmes - 15 à 24 ans	10,9	9,5	11,4	1,4	-0,5

Source : Enquête sur la population active de Statistique Canada – Tableau 14-10-0287

D'une année à l'autre, les gains d'emplois sont aussi les plus forts au sein de la cohorte de travailleurs âgés. Au cours des huit premiers mois de l'année, le niveau d'emploi moyen chez les travailleurs âgés affichait une hausse d'environ 2 800 par rapport à la même période en 2018.

Cependant, les gains d'emploi chez les jeunes ont été minimes au cours de cette même période. Pour les membres du groupe d'âge principal, le niveau d'emploi moyen entre janvier et août a légèrement diminué comparativement à la même période en 2018.

## EMPLOI PAR INDUSTRIE

Bien que les conditions du marché du travail aient connu les plus grandes améliorations dans le secteur des services en août, le secteur de la production des biens a été le seul à enregistrer des gains d'emplois au cours des douze derniers mois. Depuis août dernier, l'emploi dans le secteur de la production des biens a augmenté de 4 300, correspondant à la hausse enregistrée au sein de l'ensemble de l'économie.

L'augmentation de 1 500 emplois d'un mois à l'autre dans le secteur des services était principalement menée par les gains dans l'information, la culture et les loisirs (+1 100), bien que des hausses aient aussi été enregistrées dans la finance, les assurances, les services immobiliers et de location, ainsi que dans les services d'hébergement et de restauration, les deux industries affichant des gains de 500 entre juillet et août. Ces gains ont été contrebalancés en partie par des pertes dans les soins de santé et l'assistance sociale, ainsi que le commerce, qui ont perdu 900 et 700 emplois respectivement.

- La baisse mensuelle dans les soins de santé et à l'aide sociale porte à zéro les gains d'emplois d'une année à l'autre au sein de l'industrie, ce qui est surprenant étant donné que l'industrie a été la principale source de croissance de l'emploi au cours des dernières années. Le ralentissement rapide du rythme de la croissance de l'emploi au sein de l'industrie a été unique dans le sens où la demande pour des services de soins de santé dans la province n'a montré aucun signe de ralentissement. L'une des explications possibles du renversement graduel de la création d'emplois pourrait être liée à la pénurie de compétences dans certaines professions clés au sein de l'industrie, notamment les ambulanciers paramédicaux, les infirmières autorisées et les infirmières auxiliaires autorisées, en particulier dans les régions nordiques de la province.

- L'emploi dans l'industrie du commerce a diminué de 1 500 au cours des douze derniers mois. Cette industrie pourrait être l'une des victimes de l'incertitude accrue entourant la politique en matière de commerce extérieur au cours de la même période. Plus récemment, les relations commerciales entre les États-Unis et la Chine se sont détériorées progressivement. Entre-temps, le secteur de la fabrication des États-Unis fait face à une récession, ce qui constitue un enjeu pour plusieurs exportateurs nationaux de la province. Sur une note plus optimiste, un groupe de l'ALENA a récemment déclaré lors d'une décision rendue qu'il n'était pas d'accord avec la Commission du commerce international des États Unis qui affirmait que les importations de bois d'œuvre canadien avaient une incidence négative sur les producteurs de bois d'œuvre des États-Unis.

Les gains d'emplois modestes dans le secteur de la production des biens en août, menés par d'importantes contributions provenant des industries de la construction (+1 000) et de la fabrication (+500), ont à porter la hausse d'une année à l'autre à 4 300. À l'inverse, le niveau d'emploi dans la foresterie, la pêche, les mines, l'exploitation en carrière et l'extraction de pétrole et de gaz a chuté de 400 en août, ce qui a fait en sorte que la hausse totale au cours des douze derniers mois se situait à zéro.

- Le contributeur principal à la hausse annuelle de l'emploi enregistrée dans le secteur de la production des biens était l'industrie de la construction avec une augmentation impressionnante de 3 200 (+14,2 %). Les gains importants d'une année à l'autre cachent toutefois le ralentissement de l'emploi dans la construction au cours des derniers mois. Lorsque l'on compare le niveau d'emploi moyen entre janvier et août de cette année avec celui de la même période en 2018, on peut voir que l'emploi dans la construction a affiché une hausse plus modeste de 1 000. Cela est plus conforme aux indicateurs économiques récents portant sur les activités de construction. En particulier, le nombre de permis a diminué de près de 9,0 % au cours de la première moitié de l'année, ce qui pourrait suggérer qu'il y a peu de place pour que des gains d'emplois soient bientôt réalisés au sein de l'industrie.

#### Données mensuelles sur la population active, par industrie, Nouveau-Brunswick

Données désaisonnalisées (000)	Août 2019	Juil 2019	Août 2018	Variation mensuelle		Variation annuelle	
				Nombre	%	Nombre	%
<b>Emploi total, toutes les industries</b>	357,3	355,0	353,0	2,3	0,6	4,3	1,2
<b>Secteur de la production de biens</b>	76,0	75,3	71,7	0,7	0,9	4,3	6,0
Agriculture	6,0	6,3	5,7	-0,3	-4,8	0,3	5,3
Foresterie, pêche, mines, exploitation en carrière, et extraction de pétrole et de gaz	10,1	10,5	10,0	-0,4	-3,8	0,1	1,0
Services publics	3,6	3,6	3,1	0,0	0,0	0,5	16,1
Construction	25,7	24,7	22,5	1,0	4,0	3,2	14,2
Fabrication	30,7	30,2	30,4	0,5	1,7	0,3	1,0
<b>Secteur des services</b>	281,3	279,8	281,2	1,5	0,5	0,1	0,0
Commerce	51,2	51,9	52,7	-0,7	-1,3	-1,5	-2,8
Transport et entreposage	17,8	17,4	18,6	0,4	2,3	-0,8	-4,3
Finance, assurances, immobilier et location	17,4	16,9	17,6	0,5	3,0	-0,2	-1,1
Services professionnels, scientifiques et techniques	17,9	18,0	16,2	-0,1	-0,6	1,7	10,5
Services aux entreprises, services relatifs aux bâtiments et autres services de soutien	15,5	15,4	15,9	0,1	0,6	-0,4	-2,5
Services d'enseignement	27,2	27,0	25,5	0,2	0,7	1,7	6,7
Soins de santé et assistance sociale	60,7	61,6	60,7	-0,9	-1,5	0,0	0,0
Information, culture et loisirs	13,3	12,2	10,9	1,1	9,0	2,4	22,0
Hébergement et services de restauration	21,9	21,4	24,1	0,5	2,3	-2,2	-9,1
Autres services	13,4	13,5	14,2	-0,1	-0,7	-0,8	-5,6
Administrations publiques	24,9	24,5	24,9	0,4	1,6	0,0	0,0

Remarque : Les totaux peuvent ne pas correspondre aux sommes indiquées en raison des arrondissements

Source : Enquête sur la population active de Statistique Canada – Tableau 14-10-0355

## ANALYSE RÉGIONALE

Ventilées par région économique (RE), il n’y a eu aucun changement notable entre les publications des EPA de juillet et d’août. Le scénario demeure relativement le même; les conditions du marché du travail se sont détériorées au cours de la dernière année dans les RE de **Campbellton-Miramichi** et d’**Edmundston-Woodstock**, mais se sont renforcées dans la RE de **Saint John-St. Stephen**. Autrement, les conditions du marché du travail sont demeurées pratiquement inchangées, mais favorables dans la région de **Fredericton-Oromocto**.

Les conditions du marché du travail ont continué de se détériorées dans la RE de **Campbellton-Miramichi**. Comparativement à il y a un an, le niveau d’emploi a chuté de 4 300 en août. (En juillet, la baisse d’une année à l’autre était légèrement plus modeste, soit de 4 000, ce qui suggère que les conditions se sont détériorées davantage en août en particulier.) Cependant, le taux de chômage n’a augmenté que modestement au cours de la même période, étant donné que le nombre de personnes qui ont quitté la population active était pratiquement le même que celui des personnes qui ont perdu leur emploi. Se situant à 11,4 %, le taux de chômage dans la région économique est de loin le plus élevé de la province.

Dans la région économique de **Moncton-Richibucto**, la hausse du taux de chômage, qui est passé à 6,9 % en août par rapport à 6,4 % il y a un an, fait ombre à la hausse de l’emploi relativement encourageante de 2 400 au cours de la même période. Il semble que les récents gains d’emplois pourraient avoir incité les travailleurs à réintégrer la population active et à chercher du travail; la population active s’est accrue de 3 000 au cours des douze derniers mois. Se situant à 6,9 %, le taux de chômage se trouve sous la moyenne provinciale et est conforme à celui de toutes les régions à l’exception de Campbellton-Miramichi.

La hausse de l’emploi de 5 100 dans la RE de **Saint John-St. Stephen** depuis août dernier est encourageante, même si cela représente une baisse par rapport à la hausse de 5 400 d’une année à l’autre qui avait été enregistrée lors de la publication des chiffres de juillet au cours du mois précédent. Comme pour la plupart des autres régions, les importants gains d’emplois enregistrés au cours de la dernière année ont été réalisés parallèlement à un rebond semblable dans le nombre de chercheurs d’emploi, ce qui explique pourquoi le taux de chômage est demeuré à 7,3 % au lieu de chuter.

Il y a peu à dire au sujet des changements des conditions du marché du travail de la RE de **Fredericton-Oromocto** qui ont eu lieu au cours de la dernière année. Le taux de chômage et le niveau d’emploi sont demeurés relativement inchangés en août par rapport à il y a douze mois. Cela étant dit, on pourrait soutenir que les conditions du marché du travail de la région sont parmi les plus saines de la province. En effet, se situant à 6,5 %, le taux de chômage est parmi les plus faibles de toutes les régions économiques du Nouveau-Brunswick.

Les conditions du marché du travail se sont détériorées quelque peu dans la RE d’**Edmundston-Woodstock** au cours de la dernière année. Le niveau d’emploi a diminué d’environ 1 000, ce qui est plus que remarquable lorsqu’il y a seulement un peu plus de 36 000 travailleurs employés dans l’ensemble de la région économique. Le taux de chômage a augmenté considérablement au cours de la dernière année, affichant une hausse presque inimaginable de deux points de pourcentage depuis août 2018 pour atteindre 6,8 % en août de cette année. Contrairement au reste de la province, la baisse de l’emploi a rencontré une baisse encore plus importante de la taille de la population active.

## Données mensuelles sur la population active, par région économique, Nouveau-Brunswick

Moyennes mobiles de trois mois données non désaisonnalisées	Emploi			Taux de chômage		
	Août 2019 (000)	Août 2018 (000)	Variation annuelle (%)	Août 2019 (%)	Août 2018 (%)	Variation annuelle (points de %)
<b>Nouveau-Brunswick</b>	369,3	366,0	0,9	7,7	7,3	0,4
<b>Régions économiques</b>						
Campbellton-Miramichi	62,2	66,5	-6,5	11,4	11,1	0,3
Moncton-Richibucto	111,4	109,0	2,2	6,9	6,4	0,5
Saint John-St. Stephen	88,3	83,2	6,1	7,3	7,3	0,0
Fredericton-Oromocto	70,6	69,5	1,6	6,5	6,6	-0,1
Edmundston-Woodstock	36,8	37,8	-2,6	6,8	4,8	2,0

Remarque : Les totaux peuvent ne pas correspondre aux sommes indiquées en raison des arrondissements

Source : Enquête sur la population active de Statistique Canada – Tableau 14-10-0293

**Remarque :** Les auteurs ont pris un soin particulier à rédiger ce document en fondant leurs recherches sur des informations sur le marché du travail qui étaient exactes et pertinentes au moment de la publication. Le marché du travail étant en évolution constante, les données fournies peuvent avoir changé depuis la publication de ce document. Nous encourageons les lecteurs à consulter d'autres sources pour obtenir des renseignements supplémentaires sur l'économie et le marché du travail locaux. Les renseignements présentés dans ce document ne reflètent pas nécessairement les politiques officielles d'Emploi et Développement social Canada.

**Préparé par :** Direction de l'analyse du marché du travail, Service Canada, région de l'Atlantique

**Pour de plus amples informations,** veuillez communiquer avec l'équipe de l'IMT à :

[http://www.esdc.gc.ca/cgi-bin/contact/edsc-esdc/fra/contactez\\_nous.aspx?section=imt](http://www.esdc.gc.ca/cgi-bin/contact/edsc-esdc/fra/contactez_nous.aspx?section=imt)

**Pour de plus amples renseignements sur l'Enquête sur la population active,** veuillez consulter le site Web de Statistique Canada à l'adresse suivante : [www.statcan.gc.ca](http://www.statcan.gc.ca).

© Sa Majesté la Reine du chef du Canada, représentée par Emploi et Développement social Canada, 2019, tous droits réservés.