

GRC



GENDARMERIE ROYALE DU CANADA



GUIDE DE MOBILISATION

des jeunes

à l'intention de la police



Gendarmerie royale
du Canada

Royal Canadian
Mounted Police

Canada



La commission
des étudiants
*Le centre d'excellence pour
l'engagement des jeunes*

Préparé pour la Gendarmerie royale
du Canada par la Commission des
étudiants du Canada

ISBN 978-0-660-31862-2
PS64-155/2019F-PDF

© Sa Majesté la Reine du chef du Canada, représentée
par la Gendarmerie royale du Canada, 2019.

CONTENU

Introduction	4
Qu'entend-on par « engagement des jeunes »?	4
Pourquoi l'engagement des jeunes est-il important l'application de la loi ?	5
Cadre d'engagement des jeunes	6
Tête, coeur, pieds, esprit	7
Degrés d'engagement	8
Facteurs essentiels pour des résultats positifs à l'égard de l'engagement des jeunes : modèle arc	11
Qui n'est pas engagé ?	12
Pratiques éprouvées pour l'engagement des jeunes	12
Principes directeurs éprouvés pour mobiliser les jeunes de diverses communautés culturelles	16
Foire aux questions	19
En quoi consistent des pratiques inclusives ?	19
En tant que policier, dois je porter mon uniforme ?	21
Comment puis je favoriser la participation des jeunes en ligne ?	22
Quel est le meilleur moyen d'éduquer les jeunes en vue de réduire et de prévenir l'abus du cannabis ?	23
Outils de réflexion et d'évaluation	25
Notes de fin	27
Annexes	29

Introduction

Les personnes qui sont efficaces en matière d'engagement des jeunes présentent des compétences, des connaissances, des croyances et des comportements particuliers. La présente ressource est conçue pour aider les professionnels de l'application de la loi à perfectionner leurs compétences et à en acquérir de nouvelles pour favoriser l'engagement des jeunes.

Le Guide de mobilisation des jeunes à l'intention de la police a été créé en consultation avec des policiers de partout au Canada. Il est fondé sur un examen exhaustif de la documentation universitaire et organisationnelle.

Qu'entend-on par « engagement des jeunes »?

Le Centre d'excellence pour l'engagement des jeunes (CEEJ) définit l'engagement des jeunes comme la participation significative et soutenue d'une jeune personne à une activité tout en s'ouvrant sur le monde.¹ Pour qu'une jeune personne soit considérée comme étant engagée, sa participation doit être:

- significative et pertinente pour ses champs d'intérêt et ses préoccupations;
- soutenue et fondée sur des relations qui sont entretenues et sur des activités qui se poursuivent pendant un certain temps;
- ouverte sur le monde et liée à quelque chose de plus grand que ses désirs et besoins personnels.



Pourquoi l'engagement des jeunes est-il important pour l'application de la loi?

Les jeunes qui sont engagés de manière significative auprès des institutions communautaires, y compris celles d'application de la loi, sont moins exposés aux risques et moins susceptibles de participer à une activité criminelle.ⁱⁱ L'engagement des jeunes est une approche éprouvée pour prévenir efficacement le crime et bâtir des collectivités saines et inclusives.ⁱⁱⁱ



Lorsque les jeunes ont des occasions significatives d'appartenir à leur communauté et d'y contribuer, ils sont^{iv} :

- plus susceptibles de poursuivre leurs études et d'avoir de meilleures réalisations scolaires;
- plus susceptibles de s'engager auprès des autres et de la société;
- moins susceptibles de faire preuve de violence ou d'adopter des comportements délinquants ou criminels;
- moins susceptibles d'abuser de substances.

Les activités d'éducation en matière d'application de la loi sont plus efficaces lorsqu'elles mobilisent les jeunes, particulièrement lorsque la police établit des partenariats avec les jeunes. L'évaluation d'un projet de lutte contre les armes à feu et les gangs d'une durée de trois ans (projet Peace) a démontré que les étudiants estimaient avoir appris considérablement plus lors des présentations conjointes entre la police et les jeunes que lors de celles données par un seul des deux groupes. Les vidéos produites conjointement par les jeunes et la police étaient également perçues comme plus efficaces que celles produites par la police.^v



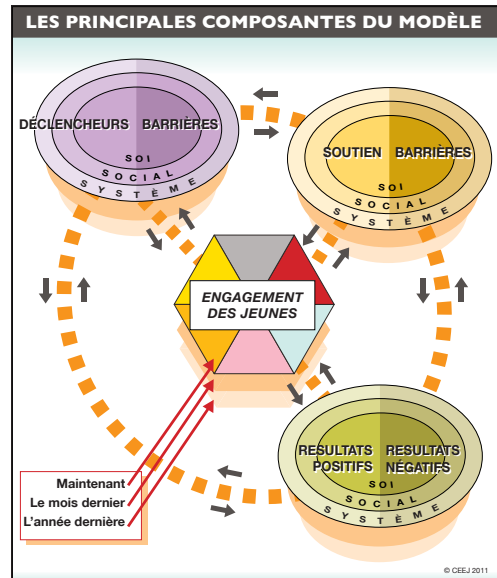
Cadre d'engagement des jeunes

Le Cadre du CEEJ^{vi} propose un moyen utile de réfléchir à l'engagement des jeunes, y compris les différents facteurs qui mènent à des résultats positifs.

1. **Facteurs initiateurs** : Les facteurs qui encouragent un jeune à s'engager au sein d'une activité (p. ex. valeurs et champs d'intérêt personnels)
2. **Facteurs de maintien** : Les facteurs qui font que les jeunes demeurent engagés au cours d'une période (p. ex. amitiés tissées, soutien de la famille)
3. **Qualités de l'engagement des jeunes** : Manière dont une activité ou un programme est mené (voir les dix pratiques fondées sur les données probantes à la page 13).
4. **Résultats (positifs et négatifs)** : Les répercussions sur les jeunes, les adultes, les programmes, les institutions et les communautés découlant du processus d'engagement.

Le cadre d'engagement des jeunes touche trois niveaux :

5. **Niveau individuel ou « de soi-même »** : Par exemple, les valeurs et les champs d'intérêt des jeunes
6. **Niveau social** : Par exemple, l'influence des amis, de la famille, des enseignants, de la communauté
7. **Niveau systémique** : Par exemple, les politiques des institutions





Lorsqu'on planifie une activité ou une initiative d'engagement des jeunes, il faut travailler délibérément pour aborder les trois niveaux. On peut utiliser la cartographie de l'étude sur l'engagement des jeunes du CEEJ (voir l'annexe B) pour tenir compte de ce qui doit être mis en place.

Tête, cœur, pieds, esprit

La participation est le simple fait de se présenter. L'engagement se produit lorsque la tête, le cœur, les pieds et l'esprit participent^{vii} :



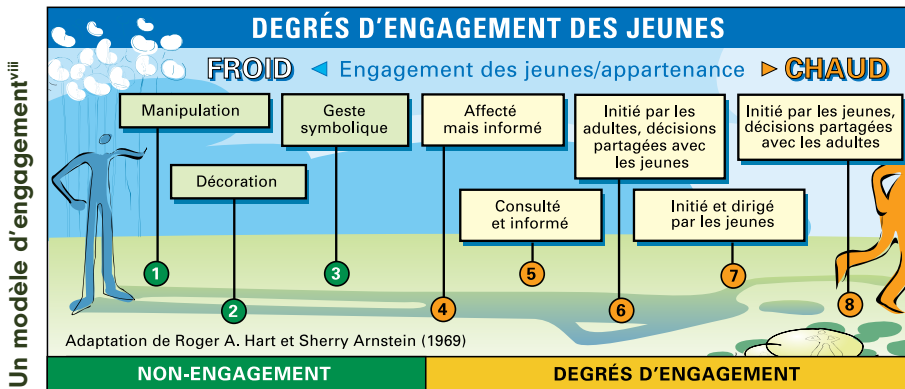
1. **Tête** : apprendre
2. **Cœur** : ressentir
3. **Pieds** : faire
4. **Esprit** : entrer en contact



Les adultes et les jeunes peuvent réfléchir à leur expérience d'engagement et faire part de leur rétroaction à l'aide de l'outil Tête, cœur, pieds, esprit du CEEJ (annexe A). Il peut être utilisé sur papier ou à l'oral pour prendre le pouls de la situation.

Degrés d'engagement

L'engagement des jeunes suit un continuum. Selon la situation, les ressources disponibles et les personnes mises en cause, il se peut qu'on ne puisse pas toujours atteindre le degré d'engagement le plus élevé. Par contre, peu importe où l'on commence, il y aura des avantages pour les jeunes, pour vous-même, pour votre organisation et pour la collectivité.



Non-engagement

1. **Manipulation** : Des adultes utilisent des jeunes pour soutenir des causes et prétendent être dirigés ou inspirés par les jeunes.
2. **Décoration** : Des jeunes sont utilisés pour aider indirectement une cause, mais les adultes ne prétendent pas être dirigés ou inspirés par les jeunes.
3. **Geste symbolique** : On a l'impression que les jeunes peuvent s'exprimer, mais ils n'ont que peu ou pas de choix à propos de leurs activités ou leur manière de participer. Cette situation peut aussi se produire lorsqu'un seul jeune est invité à la table.

Engagement

4. **Affecté, mais informé** : On attribue un rôle aux jeunes et on les informe à propos de leur implication et de la raison de celle-ci.

5. **Consulté et informé** : Des jeunes fournissent des conseils sur des projets et des programmes menés par des adultes. Ils sont informés à propos de la manière dont on utilisera leur contribution et des décisions prises par les adultes.
6. **Initié par les adultes, décisions partagées avec les jeunes** : Les adultes mettent en œuvre les projets ou les programmes et partagent la prise de décisions avec les jeunes.
7. **Initié et dirigé par les jeunes** : Les jeunes mettent en œuvre et dirigent un projet ou un programme. Les adultes ne devraient avoir qu'un rôle de soutien.
8. **Initié par les jeunes, décisions partagées avec les adultes** : Les jeunes mettent en œuvre les projets ou les programmes et partagent la prise de décisions avec les adultes (p. ex. partenariats entre des jeunes et des adultes).



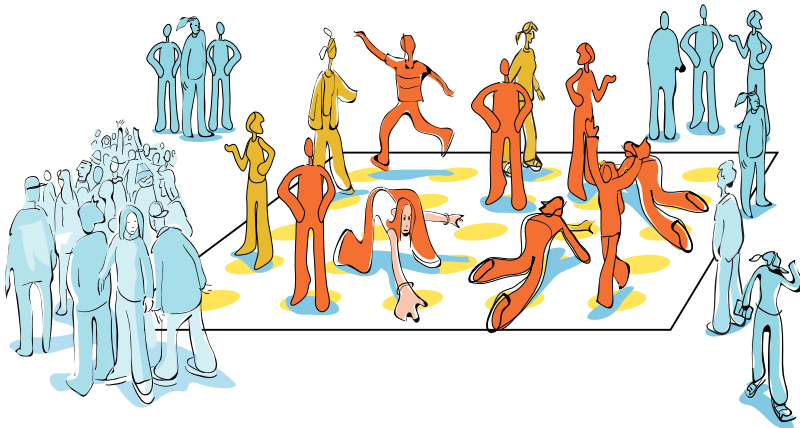
Peu importe d'où on part, il est possible de se déplacer le long du continuum, vers des degrés d'engagement plus élevés. Par exemple :

- Si vous faites des présentations dans des écoles (« affecté, mais informé »), demandez-vous s'il y a des manières de consulter les jeunes à propos des messages clés à communiquer à leurs pairs (« consulté et informé »).
- Pour passer aux niveaux supérieurs d'engagement, songez à inviter une équipe diversifiée de jeunes pour collaborer au développement et à la prestation conjoints de présentations avec vous (« initié par les adultes, décisions partagées avec les jeunes »).
- Il se peut que les jeunes de votre communauté aient déjà mis en œuvre un changement social. Demandez-leur comment amplifier ou soutenir leur travail (« initié et dirigé par les jeunes »).
- Ensemble, déterminez un objectif commun sur lequel travailler à titre de partenaires (« initié par les jeunes, décisions partagées avec les adultes »).



Qui n'est pas engagé?

Bien souvent, les jeunes qui disposent de beaucoup de ressources et qui sont reconnus d'emblée comme des leaders par les adultes participent à de nombreuses activités et saisissent la plupart des possibilités qui leur sont offertes. Collaborer avec les jeunes engagés en vue de faire de la place aux autres et d'inviter personnellement les jeunes désengagés pourrait favoriser la mobilisation de ceux pour qui les possibilités d'engagement seraient les plus bénéfiques.^x



Occasions de s'engager



Pas engagé



Un peu engagé



Très engagé



Pratiques éprouvées pour l'engagement des jeunes

Il existe plusieurs façons de mobiliser les jeunes, et différentes activités peuvent intéresser différents jeunes. À titre d'exemple, voici divers contextes liés à l'engagement des jeunes : les sports, les projets de changement communautaire, les initiatives de leadership entre pairs, les voyages culturels, l'activisme social, les activités artistiques et les conférences jeunesse. Ces activités ont toutes des caractéristiques communes. Il existe d'ailleurs dix pratiques éprouvées et efficaces pour l'engagement des jeunes qui sont associées à l'autonomie, aux liens et aux compétences^{xi}.





1. Renforcer la sécurité physique et psychologique

- ✓ Reconnaître les points de vue et les expériences des jeunes (et ce, sans jugement).
- ✓ Collaborer avec les jeunes pour établir des valeurs et des lignes directrices communes (c.-à-d. des règles de base), puis afficher le tout afin qu'elles soient visibles sur les lieux.
- ✓ Porter une attention particulière aux personnes présentes dans la salle et s'assurer que tout le monde peut y avoir accès (tenir compte de l'invalidité, de la race, de la classe, du genre et autres).
- ✓ Offrir des méthodes faciles et exemptes de jugement permettant de saisir ou de refuser des possibilités.



2. Établir des relations favorables

- ✓ Fournir un soutien affectif, surtout lorsque les jeunes vivent des transitions difficiles.
- ✓ Tenir compte des champs d'intérêt des jeunes et encourager l'initiative.
- ✓ Établir un partenariat avec les jeunes qui se caractérise par un partage des pouvoirs.
- ✓ Entretenir des relations avec les jeunes pour une durée minimale de six mois (idéalement), surtout si vous agissez à titre de mentor.



3. Offrir des possibilités liées au sentiment d'appartenance

- ✓ Participer à des activités visant à renforcer l'esprit communautaire afin de favoriser le sentiment d'appartenance et d'attachement.
- ✓ Intégrer des éléments qui tiennent compte des identités culturelles des jeunes et les renforcent.
- ✓ Démontrer à quel point les jeunes sont importants en mettant en œuvre une justice procédurale pour l'ensemble des interactions (p. ex. un traitement respectueux de grande qualité et un processus décisionnel juste).





4. **Intégrer une structure adéquate**

- ✓ Offrir une structure et une orientation accrues aux jeunes qui doivent gérer de grandes responsabilités dans d'autres sphères de leur vie.
- ✓ Offrir du temps intentionnel, non structuré et soutenu par des contextes sociaux positifs (p. ex. des normes positives et une supervision).



5. **Combiner les efforts de la famille, de l'école et de la collectivité**

- ✓ Mobiliser les familles dès que possible (avec le consentement des jeunes).
- ✓ Collaborer avec la collectivité afin de mettre en commun les ressources et les efforts pour atteindre des objectifs communs.



6. **Créer des normes et des réseaux sociaux positifs**

- ✓ Cibler les valeurs communes avec les jeunes pour orienter vos interactions et respecter les règles de base.
- ✓ Présenter la raison d'être des règles et expliquer quelles sont les décisions qui ne peuvent pas être prises par les jeunes.



7. **Fournir des possibilités de perfectionnement des compétences**

- ✓ Offrir des possibilités stimulantes pour le perfectionnement des compétences en fonction des champs d'intérêt des jeunes.
- ✓ Intégrer le perfectionnement des compétences liées au travail d'équipe.
- ✓ Favoriser le perfectionnement des compétences liées aux émotions afin que les jeunes puissent comprendre, reconnaître et gérer leurs émotions.
- ✓ Favoriser le perfectionnement des compétences liées à la pensée critique afin que les jeunes puissent surmonter les pressions sociales.





8. Soutenir les jeunes pour qu'ils se sentent efficaces et importants

- ✓ Inviter les jeunes à considérer, à partager et à créer des objectifs personnels et collectifs.
- ✓ Soutenir l'engagement des jeunes en mettant l'accent sur les changements qu'ils souhaitent accomplir.
- ✓ Encourager les jeunes à résoudre des problèmes.
- ✓ Encourager les jeunes à réfléchir aux réalisations individuelles et collectives et à les reconnaître.



9. Faire participer les jeunes au processus décisionnel

- ✓ Offrir des possibilités aux jeunes liées à la planification et à la prise de décisions afin de susciter leur intérêt envers ces activités.
- ✓ S'assurer que les possibilités liées à la prise de décisions sont significatives, mais pas trop stressantes.



10. Exposer les jeunes à la diversité de manière intentionnelle

- ✓ Offrir des possibilités permettant aux jeunes d'interagir avec des personnes qui n'ont pas les mêmes points de vue ni les mêmes origines.

- ✓ Offrir des possibilités permettant aux jeunes d'établir des liens, de nouer des amitiés et de partager leurs champs d'intérêt avec une vaste gamme de personnes.

- ✓ Offrir des possibilités permettant aux jeunes de vivre de nouvelles expériences (p. ex. de nouvelles activités et des voyages).




Principes directeurs éprouvés pour mobiliser les jeunes de diverses communautés culturelles


Les principes suivants sont particulièrement importants pour mobiliser les jeunes de diverses origines et cultures.^{xii}

PRINCIPE 1 : Favoriser la compréhension et l'intégration de l'identité culturelle

- ✓ Découvrir les différentes origines et cultures des jeunes de votre collectivité, y compris leurs protocoles et leur histoire.
- ✓ Suivre et intégrer des protocoles communautaires, au besoin (p. ex. enlever ses chaussures et apporter un cadeau adéquat).
- ✓ S'assurer que tous les médias concernés tiennent compte de la culture des jeunes de votre collectivité (p. ex. images, vidéos et langue).
- ✓ Satisfaire les besoins intellectuels, émotionnels, spirituels et physiques des jeunes en fonction de leurs réalités^{xiii} :
 - » les besoins physiques de base;
 - » le bien-être et les besoins émotionnels pour la guérison d'un traumatisme;
 - » un traumatisme spirituel causé par les impacts continus de la discrimination et du racisme;
 - » les champs d'intérêt personnels;
 - » l'engagement et la disponibilité.



APPROCHES POUR INTÉGRER DU CONTENU PERTINENT SUR LE PLAN CULTUREL ^{xiv}	
Approche liée aux contributions	Approche axée sur des héros, des moments historiques importants et des éléments culturels distincts
Approche additive	Le contenu, les concepts, les thèmes et les points de vue sont intégrés à l'activité de mobilisation des jeunes (et ce, sans changer la structure de celle-ci)
Approche transformationnelle	La structure de l'activité de mobilisation est modifiée afin de faire une transition vers une vaste gamme de perspectives et de visions du monde pertinentes sur le plan culturel
Approche liée à une action sociale	Approche axée sur la prise de décisions par rapport à d'importantes questions sociales qui touchent les jeunes ainsi que les mesures pour résoudre ces questions



PRINCIPE 2 : Accroître le leadership et l'autonomisation des jeunes

- ✓ Sélectionner des activités culturelles qui renforcent les identités culturelles des jeunes.
- ✓ Commencer par les forces et la résilience des jeunes : reconnaître les obstacles systémiques et la discrimination de manière à favoriser l'autonomisation et reconnaître la valeur des modes de vie et des expériences des jeunes (et ce, sans jugement).
- ✓ Se mettre à la place des jeunes sur le plan de la géographie et de l'expérience (c.-à-d. tenir compte des expériences vécues par les jeunes et de ce dont ils pourraient avoir besoin pour participer).
- ✓ Passer à des degrés d'engagement plus élevés en offrant aux jeunes des possibilités liées au leadership et à la prise de décisions.
- ✓ Favoriser l'autonomisation des jeunes afin qu'ils puissent cibler et atteindre leurs objectifs personnels et collectifs.

PRINCIPE 3 : Établir et entretenir des partenariats efficaces avec les réseaux familiaux et sociaux

- ✓ Nouer des liens avec la famille, les aînés et d'autres membres de la collectivité (y compris les réseaux familiaux). Si la famille, les aînés et les membres de la collectivité ne participent pas, les jeunes ne tireront pas parti de leur engagement.
- ✓ Mobiliser les partenaires de la communauté culturelle, les conseillers (y compris les jeunes) et les aînés en vue d'intégrer des connaissances et des cérémonies culturelles.
- ✓ Mobiliser une vaste gamme de membres de la collectivité pour assurer l'efficacité de la mise en commun des connaissances culturelles et intergénérationnelles.



- ✓ Reconnaître les conséquences historiques et intergénérationnelles de la discrimination, du racisme et des politiques d'assimilation continue.
- ✓ Procéder à l'élaboration conjointe de rôles clairs pour les jeunes, les membres de la communauté adulte, vous-même et les autres représentants de votre organisation.

METTRE LES PRINCIPES EN PRATIQUE ^{xv}	
Partir du bon pied	<ul style="list-style-type: none"> ✓ Ce sont les personnes qui entretiennent déjà des relations avec les jeunes qui devraient les approcher. ✓ Veiller à ce que les attentes et les engagements soient clairement communiqués aux jeunes. ✓ Laisser le temps aux jeunes de réfléchir aux attentes et aux engagements.
Mettre l'accent sur les jeunes	<ul style="list-style-type: none"> ✓ Demander aux jeunes de fournir leur opinion au sujet des activités. ✓ Trouver un équilibre entre le travail (c.-à-d. vers l'atteinte d'un objectif commun) et le plaisir (y compris les sorties). ✓ Soutenir les idées des jeunes. ✓ Planifier ou choisir des activités qui sont intéressantes et qui revêtent une importance pour les jeunes.
Intégrer plusieurs cultures et échanger sur ces dernières	<ul style="list-style-type: none"> ✓ Inclure des traditions, de la nourriture, de la musique et des cérémonies. ✓ Promouvoir le partage et la connaissance de diverses cultures.
Établir la confiance	<ul style="list-style-type: none"> ✓ Créer une atmosphère confortable où les jeunes sont à l'aise de s'exprimer (à propos d'eux et pour eux-mêmes). ✓ Maintenir une communication continue.
Faire preuve de souplesse	<ul style="list-style-type: none"> ✓ Intégrer des structures souples et des échéances convenables. ✓ Offrir diverses possibilités qui sont associées à différentes durées d'engagement.

Foire aux questions

En quoi consistent des pratiques inclusives?

Pour créer un espace inclusif et (plus) sécuritaire pour les jeunes, il importe de tenir compte de la manière dont leurs antécédents, leurs privilèges et leurs obstacles (c. à d. la situation sociale) façonnent leurs expériences et ont une incidence sur leur engagement. En pratique, voici des exemples de questions à prendre en considération^{xvi}:

- Si vous partagez de la nourriture, y a-t-il des besoins nutritionnels particuliers (p. ex. casher ou halal) ou des restrictions quant au moment de manger (p. ex. le ramadan)?
- Les activités et les lieux sont-ils accessibles aux jeunes qui ont un handicap (p. ex. y a-t-il suffisamment d'espace pour les dispositifs de mobilité, y a-t-il des endroits calmes ou exempts de stimulations et y a-t-il des interprètes en ASL [langue des signes américaine], au besoin)?
- Les jeunes ont-ils les moyens de se rendre à l'endroit désigné ou de prendre part à des sorties spéciales?
- A-t-on prévu du temps et un espace pour la prière?
- Quels fêtes ou événements culturels et religieux doivent être pris en considération à l'étape de la planification?
- Est-ce que l'activité tient pour acquis que tout le monde est hétérosexuel ou fait partie de l'un des deux genres?^{xvii}



- Les jeunes ont-ils la possibilité de soumettre leurs commentaires de façon anonyme?
- Est-ce que divers types de participation sont encouragés et valorisés (p. ex. une participation de nature verbale, écrite, créative ou physique)?
- Est-ce que divers types de connaissances et d'expériences sont reconnus et valorisés (p. ex. connaissances traditionnelles)?
- Les jeunes ont-ils la possibilité d'explorer et de renforcer leur identité culturelle?

Que signifie la situation sociale?

Les jeunes qui choisissent de participer à votre activité peuvent avoir une situation sociale très différente de la vôtre (et les uns des autres). Voici certaines différences possibles : le statut socioéconomique, la race, la religion, l'orientation sexuelle, le genre et les capacités. Votre situation sociale a une grande incidence sur votre comportement au sein de la société, et certains éléments de votre situation sociale peuvent avoir une incidence favorable, défavorable ou tout simplement distincte.

Conseils :

- Lorsque les jeunes font part de leurs expériences par rapport à l'oppression, assurez-vous que la présence de personnes privilégiées ne les amène pas à minimiser ce qu'ils ont vécu.
- N'essayez pas de comprendre; ne faites qu'écouter.

Voici des pistes de réflexion pour vous aider à vous mettre à la place des jeunes :

- En quoi votre situation sociale ressemble-t-elle à celles des jeunes ou diffère-t-elle de celles des jeunes? Dans quelle mesure êtes-vous capable ou incapable de vous mettre à leur place et de comprendre leurs expériences?
- De quelles façons faites-vous face aux privilèges ou aux pouvoirs et à l'oppression? Comment cela affecte-t-il l'image que les jeunes ont de vous (et vice versa)?





En tant que policier, dois-je porter mon uniforme?

Un habillement informel qui vous associe à votre organisation (d'application de la loi) est plus propice à l'engagement des jeunes que votre uniforme officiel; moins intimidant, il demeure conforme aux

principes de transparence et il permet aux jeunes de s'identifier à vous.^{xviii} De plus, il est préférable de ne pas apporter d'équipement qui pourrait être perçu comme menaçant (armes de poing, véhicules blindés, menottes, etc.).

Cependant, même sans votre uniforme, certains jeunes peuvent se sentir intimidés. Voici quelques recommandations qui peuvent vous aider à rendre les jeunes à l'aise et à établir un lien informel avec eux^{xix} :

- Soyez détendu.
- Assoyez-vous avec le ou la jeune, ou à ses côtés; ne restez pas debout devant elle ou lui.
- Partagez des expériences de votre propre jeunesse.
- Évitez le mode « enseignement »; offrez des explications, au besoin.
- Évitez de porter l'ensemble de votre uniforme pour la plupart des activités.
- Pratiquez l'écoute active.
- Usez de patience.
- Encouragez les jeunes à parler et à présenter leurs propres idées.
- Trouvez des occasions de passer du temps seul à seul avec les jeunes.



- Amusez-vous.
- Participez à des activités qui favorisent l'esprit d'équipe.
- Évitez tout esprit compétitif.
- Reconnaissez la contribution de chacun à l'équipe.
- Soyez vous-même.



Comment puis-je favoriser la participation des jeunes en ligne?

La majorité des jeunes ont des appareils mobiles comme des téléphones intelligents et des tablettes.^{xx} Ils les utilisent principalement pour communiquer sur des plateformes de médias sociaux et pour envoyer et recevoir des messages. Selon la personnalité de chacun, les réseaux sociaux utilisés peuvent varier et servir à diverses fins. Cela dit, les jeunes tendent à passer du temps là où les adultes ne sont pas présents, et ils tendent à se désengager s'ils ont l'impression que des adultes tentent de s'immiscer dans leur monde.

Chaque jeune est différent. Certains voudront communiquer avec vous en ligne, d'autres non. Et parmi ceux qui y consentent, certains auront une préférence quant à la manière dont ils souhaitent entrer en contact avec vous ou avec votre organisation de manière plus générale. L'engagement le plus efficace, en ligne, est celui que les jeunes choisissent. N'hésitez donc pas à demander.



Il importe de respecter la vie privée des jeunes et de prendre en considération les conséquences d'entrer en contact avec les jeunes en ligne. L'objectif est d'entrer en communication et de créer un lien, pas de les surveiller. Si votre poste dispose d'un compte approuvé sur un média social donné, qui respecte les politiques en la matière de votre organisation ou de votre division, assurez-vous que les jeunes ont des moyens de communiquer avec vous. Si vous parvenez à établir un lien avec un ou une de ces jeunes, offrez-lui un autre moyen par lequel il ou elle pourra communiquer directement avec vous.

Quel est le meilleur moyen d'éduquer les jeunes en vue de réduire et de prévenir l'abus du cannabis?

Pratiques fondées sur des données probantes^{xxi} :

- Mobilisez les jeunes à titre de partenaires dans l'élaboration de programmes, la prise de décisions et l'exécution des programmes (y compris les initiatives en ligne).
- Choisissez des représentants qui ont eu une expérience personnelle, juridique ou sociale avec le cannabis et qui ont à peu près le même âge que votre public; leur expérience est plus pertinente, et les jeunes s'identifieront davantage à eux.
- Tentez de recourir à des conférenciers qui ne sont pas en position d'autorité, dans la mesure du possible. Les données probantes indiquent que la police ne devrait pas s'impliquer dans la prestation de programmes de prévention du cannabis destinés aux jeunes, particulièrement dans un contexte scolaire.
- Facilitez l'interaction entre pairs.
- Ouvrez le dialogue sans jugement plutôt que de prêcher l'abstinence.
- Intégrez des principes de réduction des méfaits lorsqu'il est approprié de le faire (p. ex. en enseignant des méthodes de consommation plus sûres).
- Présentez les résultats de recherche scientifique; ils paraissent plus crédibles aux yeux des gens, qui les prennent davantage au sérieux.



- Commencez à en discuter tôt (début d'adolescence) et utilisez un langage approprié à l'âge du ou de la jeune.
- Adaptez votre approche à certains jeunes de l'auditoire en les faisant participer à la planification et à l'élaboration d'initiatives.
- En planifiant votre approche, prenez en considération les autres enjeux qui peuvent rejoindre ceux qui sont abordés, notamment le racisme, la justice sociale et la stigmatisation.
- Mobilisez les familles pour améliorer le soutien des parents et ainsi augmenter l'engagement des jeunes.
- Offrez des occasions d'apprentissage et d'acquisition de compétences en ligne, et combinez les possibilités en ligne et hors ligne pour favoriser la connexion entre pairs.
- Dans vos initiatives, prévoyez l'acquisition de :
 - » compétences pratiques pour aider les jeunes à résister aux pressions sociales;
 - » compétences en gestion personnelle pour permettre aux jeunes de se fixer des buts et d'analyser leurs problèmes;
 - » compétences sociales générales et de renforcement de la capacité à s'affirmer.
- Combinez des éléments scolaires et familiaux, des campagnes médiatiques grand public, des initiatives de politiques publiques et d'autres activités communautaires pour favoriser une prévention élargie.
- Intégrez la prévention de plusieurs risques interreliés, plutôt que de miser uniquement sur la consommation de cannabis.



Les documents visuels, tels que les bandes dessinées, peuvent résonner avec les jeunes et faciliter les interactions.



📍 Outils de réflexion et d'évaluation

Il existe un certain nombre d'outils qui peuvent être utilisés pour évaluer votre projet d'engagement des jeunes. Certains d'entre eux sont accessibles sur la plateforme d'évaluation Partageons nos histoires (PnH, www.sharingthestories.ca/fr), regroupe des outils d'évaluation qualitative et quantitative qui sont fiables et valides. Ces outils mettent l'accent sur la qualité des pratiques fondées sur des données probantes à l'égard de l'engagement des jeunes. Plus important encore, ces outils sont gérés par une équipe d'analystes qui appuient les organisations afin qu'elles communiquent de manière efficace leurs activités et leurs programmes d'engagement des jeunes.



La plateforme PnH est fondée sur un modèle d'adhésion. Les membres peuvent faire analyser les données qu'ils ont recueillies dans une base de données anonymisées. Les données sont comparées avec celles d'autres programmes qui utilisent des outils, des processus et des mesures d'évaluation semblables. Par conséquent, vous pouvez comparer vos données avec celles d'autres projets d'engagement des jeunes, et avec les programmes d'autres organisations ou collectivités.

Les outils suivants peuvent être utiles pour effectuer une autoréflexion, pour évaluer les programmes et pour solliciter les commentaires des jeunes :

1. Les qualités d'un leader (annexe C) : Ce sondage peut vous aider à en apprendre davantage sur la façon dont vous travaillez avec les jeunes et à évaluer si vous favorisez le développement de leur leadership.
2. Sondage jeunes-adultes (annexe D) : Ce sondage, qui peut être rempli par des adultes et des jeunes, cherche à amener ces deux groupes de la population à réfléchir à leurs partenariats et à les commenter.
3. Tête, cœur, pieds et esprit (annexe A) : Ce questionnaire regroupe des questions ouvertes qui permettent une réflexion sur les apprentissages, les émotions, les actions et les connexions qui se rapportent à une expérience d'engagement donnée.



Notes de fin

ⁱ Pancer, S. M., L. Rose-Krasnor et L. D. Loiselle. (2002). Youth conferences as a context for engagement. *New Directions for Youth Development*, 96, 47-64. (anglais seulement)

ⁱⁱ Centre d'excellence pour l'engagement des jeunes (CEEJ). (2003). Youth engagement and health outcomes: Is there a link? Toronto : Commission des étudiants du Canada. À consulter en ligne : https://www.studentscommission.ca/assets/pdf/youth_engagement_and_health_outcomes.pdf (anglais seulement).

ⁱⁱⁱ CEEJ, 2003 (anglais seulement).

^{iv} CEEJ, 2003 (anglais seulement).

^v Alcalde, J. et T. T. Tieu. (2010). Evaluation report for project PEACE 2007-2009. Toronto : Centre d'excellence pour l'engagement des jeunes (anglais seulement).

^{vi} Pancer et al., 2002 (anglais seulement).

Rose-Krasnor, L. (2009). Future directions in youth involvement research. *Social Development*, 18, 497-509. (anglais seulement).

^{vii} Pancer et al., 2002 (anglais seulement).

^{viii} La Commission des étudiants du Canada. (2002). Degrés d'engagement des jeunes. Toronto : La Commission des étudiants du Canada. Adapté de :

Arnstein, Sherry R. (1969). A Ladder of Citizen Participation. *JAIP*, Vol. 35, No. 4, 216-224 (anglais seulement).

Hart, R. (1992). Children's participation from tokenism to citizenship. Florence: UNICEF Innocenti Research Centre (anglais seulement).

^{ix} Pour en savoir plus sur le modèle ARC, veuillez consulter le site Web à l'intention des professionnels intitulé « Youth Who Thrive » : www.youthwhothrive.ca (anglais seulement).

^x La Commission des étudiants du Canada. (2007). Combien d'espace existe-t-il pour l'engagement en général? (graphique). Toronto : La Commission des étudiants du Canada.

^{xi} Khanna, N., J. MacCormack, B. Kutsyuruba, S. McCart et J. Freeman. (2014). Youth Who Thrive: A review of critical factors and effective programs for 12-25 year olds. Rapport à l'intention du YMCA du Grand Toronto et de Centraide Toronto. Toronto (Ont.) : YMA du Grand Toronto. Disponible en ligne : <http://www.youthwhothrive.ca/resources/Critical-Factors-for-Youth-Thriving-Report.pdf> (anglais seulement).

Eccles, J. S. et J. A. Gootman. (2002). Community programs to promote youth development. Washington (D.C.) : National Academy Press (anglais seulement).

^{xii} Adaptation de : Crooks, C. V., D. Chiodo, et D. Thomas. (2009). Engaging and empowering Aboriginal youth: A toolkit for service providers. En ligne : https://www.researchgate.net/publication/228702247_Engaging_and_empowering_Aboriginal_youth_a_toolkit_for_service_providers/download (anglais seulement).

Blanchet-Cohen, N. et J. Salazar. (2009). Empowering practices for working with marginalized youth. *Relational Child & Youth Care Practice*, 22(4) (anglais seulement).

^{xiii} Crooks et al., 2009 (anglais seulement).

^{xiv} Adaptation de : Crooks et al., 2009, p. 76 (anglais seulement).

^{xv} Adaptation de : Crooks et al., 2009, p. 34 (anglais seulement).

^{xvi} Adaptation de : Fondation filles d'action (2009). Résonance amplifié : Créer des espaces et des programmes pour les filles. La boîte à outils. Montréal : Fondation filles d'action. En ligne : <https://www.girlsactionfoundation.ca/manuels>.

^{xvii} Le genre binaire (fille ou garçon) a été imposé par la colonisation européenne, ce qui a eu pour effet de rejeter un large éventail de genres.

^{xviii} ALCALDE, J. et T. S. TIEU. Determining the quality of youth-adult relationships within community-based youth programs. Toronto : Centre d'excellence pour l'engagement des jeunes, 2010 (anglais seulement).

SIMPSON, R. « Officer Appearance and Perceptions of Police: Accoutrements as Signals of Intent », Policing: A Journal of Policy and Practice, 2018. DOI: 10.1093/police/pay015 (anglais seulement).

SIMPSON, R. « The Police Officer Perception Project (POPP): An experimental evaluation of factors that impact perceptions of the police », J Exp Criminol, vol. 13 (2017), p. 393 415. DOI: 10.1007/s11292-017-9292-4 (anglais seulement).

^{xix} Adapté de YOUTH DEVELOPMENT TRAINING AND RESOURCE CENTRE, Keys For A Successful Police And Youth Program: Connecticut's Police and Youth Program, (non daté). (Sur Internet : www.act4youth.org) (anglais seulement).

^{xx} Au Canada, 99 % des jeunes de la 4e à la 11e année ont accès à Internet à l'extérieur de l'école, 68 % sur un ordinateur portable ou une tablette et 45 % sur un téléphone intelligent.

DUNNE, T., L. BISHOP, S. AVERY, S. DARCY. « A review of effective youth engagement strategies for mental health and substance use interventions », Journal of Adolescent Health, vol. 60 (2017), p. 487 512. DOI: 10.1016/j.jadohealth.2016.11.019 (anglais seulement).

^{xxi}CENTRE CANADIEN SUR LES DÉPENDANCES ET L'USAGE DE SUBSTANCES. Guide pour faciliter les discussions sur la consommation de cannabis chez les jeunes dans votre communauté, 2016. Sur Internet : <http://www.ccsa.ca>

CENTRE CANADIEN SUR LES DÉPENDANCES ET L'USAGE DE SUBSTANCES. Les perceptions des jeunes canadiens sur le cannabis (rapport), 2017. Sur Internet : <http://www.ccsa.ca>

DUNNE, T., L. BISHOP, S. AVERY, S. DARCY. « A review of effective youth engagement strategies for mental health and substance use interventions », Journal of Adolescent Health, vol. 60 (2017), p. 487 512. DOI: 10.1016/j.jadohealth.2016.11.019 (anglais seulement).

GRIFFIN, K. W. et G. J. BOIVIN. « Evidence-based interventions for preventing substance use disorders in adolescents », Child and Adolescent Psychiatric Clinics of North America, vol. 19 (2010), p. 505 526. DOI:10.1016/j.chc.2010.03.005 (anglais seulement).

HALE, D. R., N. FITZGERALD YAU et R. M. VINER. « A systematic review of effective interventions for reducing multiple health risk behaviors in adolescence », American Journal of Public Health, vol. 104 (2014), e19 e41 (anglais seulement).

HYSHKA, E. Preventing cannabis-related harm: Considerations for youth and beyond, 2017. Sur Internet : <https://obrieniph.ucalgary.ca/files/iph/hyshka.pdf> (anglais seulement).

PORATH WALLER, A. J., E. BEASLEY, et D. J. BEIRNESS. « A meta-analytic review of school-based prevention for cannabis use », Health Education and Behavior, vol. 37 (2010), p. 709 723. DOI: 10.1177/1090198110361315 (anglais seulement).

PORATH WALLER, A. J., J. E. BROWN, A. P. FRIGON ET H. CLARK. Ce que la jeunesse canadienne pense du cannabis, Ottawa, (Ontario), Centre canadien sur les dépendances et sur l'usage de substances, 2013.



Annexes

- A. Tête, cœur, pieds et esprit (2 pages)
- B. Cadre d'engagement des jeunes (2 pages)
- C. Les qualités d'un leader (2 pages)
- D. Sondage jeunes adultes (2 pages)

Partageons nos histoires

ID: _____



TÊTE CŒUR PIEDS et ESPRIT

Journée/activité no. : _____

Répondez à chacune des questions ci dessous par quelques phrases pour décrire votre journée/activité.

Confidentialité : Vos réponses resteront confidentielles; seuls les noms de votre organisation, du programme et de l'activité réalisée seront associés à vos réponses. Votre nom n'y sera en aucun cas relié.

Consentement :

- Votre participation au sondage est volontaire. Le fait de ne pas répondre au présent sondage n'aura pas d'incidence sur votre participation au programme.
- Vous pouvez renoncer à participer au sondage tant et aussi longtemps que vous l'avez en votre possession.
- Vous pouvez également choisir de ne pas répondre à certaines questions. Il suffit alors de ne rien indiquer.

TÊTE – Qu'est-ce que j'ai appris aujourd'hui ?

CŒUR – Quels sont mes sentiments par rapport à cette journée ?

PIEDS – Comment vais-je mettre en pratique ce que j'ai appris aujourd'hui ?

ESPRIT – Comment ai-je créé des liens aujourd'hui ?

Plus de questions au verso.



Vos commentaires

Si vous le souhaitez, vous pouvez laisser ici des commentaires ou des suggestions sur cet outil.

Organisation :

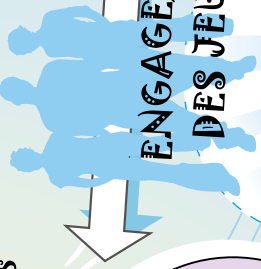
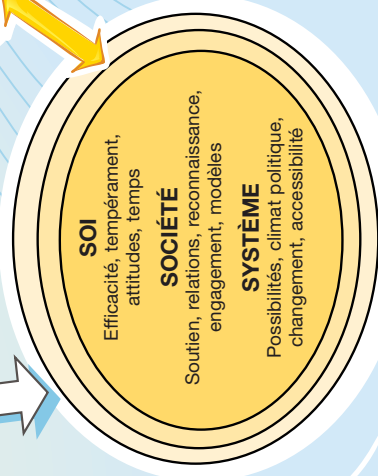
Programme :

Activité :

Facteurs déclencheurs



Facteurs de soutien



ENGAGEMENT DES JEUNES

Amplitude de l'engagement, intensité de l'engagement, durée de l'engagement, qualité de l'expérience, lieu / environnement, coparticipants, motifs et buts, caractéristiques positives

Impacts (perçus)



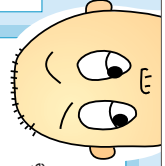
ÉTAT DU DÉVELOPPEMENT

SOI
Comportements à risque, bien-être, santé physique, aptitudes personnelles, objectifs éducationnels

SOCIÉTÉ
Relations, soutien social

SYSTÈME
Partenariats avec les adultes, intégration dans la communauté

DÉVELOPPEMENT POSITIF DES JEUNES
Relations, soutien social



DONNÉES DÉMOGRAPHIQUES

Âge
Sexe
Conditions de vie
Éducation des parents
Emploi des parents
Ethnicité
Emplois
Risques financiers
Éducation



La commission des étudiants
Le centre d'excellence pour l'engagement des jeunes

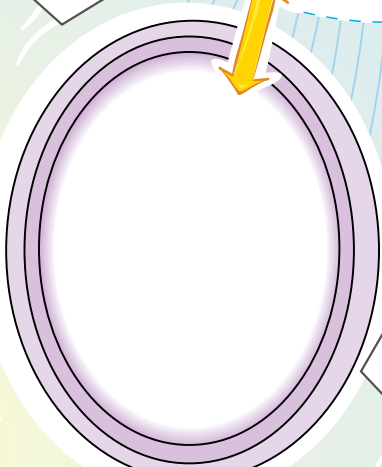
L'ÉTUDE SUR L'ENGAGEMENT DES JEUNES

Facteurs déclencheurs

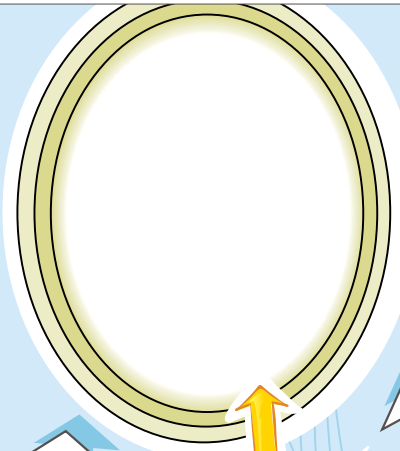
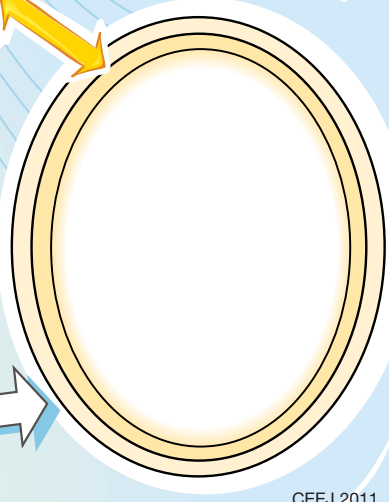


ENGAGEMENT
DES JEUNES

Impacts (perçus)

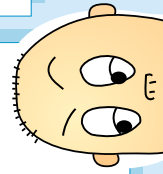
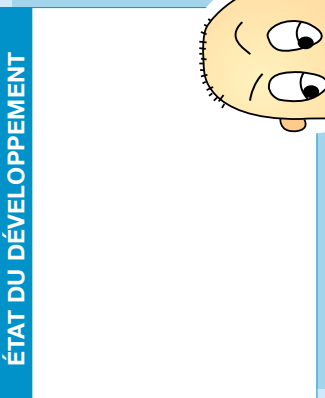


Facteurs de soutien



ÉTAT DU DÉVELOPPEMENT

DONNÉES
DÉMOGRAPHIQUES



La commission
des étudiants
Le centre d'excellence pour
l'engagement des jeunes

Partageons nos histoires

ID:



Les qualités d'un leader

Confidentialité : Vos réponses resteront confidentielles; seuls les noms de votre organisation, du programme et de l'activité réalisée seront associés à vos réponses. Votre nom n'y sera en aucun cas relié.

Consentement:

- Votre participation au sondage est volontaire. Le fait de ne pas répondre au présent sondage n'aura pas d'incidence sur votre participation au programme.
- Vous pouvez renoncer à participer au sondage tant et aussi longtemps que vous l'avez en votre possession.
- Vous pouvez également choisir de ne pas répondre à certaines questions. Il suffit alors de ne rien indiquer.

Ce sondage vous prendra environ 13 minutes. Il y a 15 questions.

Les questions visent les jeunes adultes leaders et les alliés adultes. Elles nous aident à comprendre comment ils travaillent avec les jeunes dans le cadre de leur événement/activité/programme.

Veuillez noter chacune des affirmations suivantes.

Quand je travaille avec des jeunes...	Pas du tout	Un peu	Modérément	Beaucoup	Complètement
1. Je demande aux jeunes quelles activités ils aimeraient faire avant de les planifier.	<input type="radio"/>	<input type="radio"/>	<input type="radio"/>	<input type="radio"/>	<input type="radio"/>
2. Si je me trouve en train de faire des préjugés sur les jeunes, je me demande pourquoi.	<input type="radio"/>	<input type="radio"/>	<input type="radio"/>	<input type="radio"/>	<input type="radio"/>
3. Je fais attention à parler de manière simple pour que les jeunes me comprennent.	<input type="radio"/>	<input type="radio"/>	<input type="radio"/>	<input type="radio"/>	<input type="radio"/>
4. J'encourage les membres du groupe de discuter entre eux et de poser des questions.	<input type="radio"/>	<input type="radio"/>	<input type="radio"/>	<input type="radio"/>	<input type="radio"/>
5. J'encourage et je soutiens les jeunes dans le groupe à trouver des solutions à leur problèmes.	<input type="radio"/>	<input type="radio"/>	<input type="radio"/>	<input type="radio"/>	<input type="radio"/>
6. Je pense que j'apprends aux jeunes des nouvelles choses.	<input type="radio"/>	<input type="radio"/>	<input type="radio"/>	<input type="radio"/>	<input type="radio"/>
7. Je crois que les jeunes m'apprennent des choses.	<input type="radio"/>	<input type="radio"/>	<input type="radio"/>	<input type="radio"/>	<input type="radio"/>
8. Nous prenons les décisions à propos des activités en groupe.	<input type="radio"/>	<input type="radio"/>	<input type="radio"/>	<input type="radio"/>	<input type="radio"/>
9. Le groupe établit ses propres règles et prends ensemble les décisions.	<input type="radio"/>	<input type="radio"/>	<input type="radio"/>	<input type="radio"/>	<input type="radio"/>
10. Si le groupe veut prendre part dans une activité qui n'est pas appropriée, je leur dis tout de suite (trop chère, trop d'organisation).	<input type="radio"/>	<input type="radio"/>	<input type="radio"/>	<input type="radio"/>	<input type="radio"/>
11. Je crée des opportunités pour que les jeunes apprennent seuls (ex. quand je vois le potentiel pour une erreur, j'essaye de réfléchir et d'en parler plutôt que de dire aux gens quoi faire).	<input type="radio"/>	<input type="radio"/>	<input type="radio"/>	<input type="radio"/>	<input type="radio"/>
12. Je m'assure que tous les membres du groupe décident de notre but, des attentes, motivations et de leur rôle au sein du groupe.	<input type="radio"/>	<input type="radio"/>	<input type="radio"/>	<input type="radio"/>	<input type="radio"/>
13. J'ose discuter du respect, des conflits et de la discipline au sein du groupe.	<input type="radio"/>	<input type="radio"/>	<input type="radio"/>	<input type="radio"/>	<input type="radio"/>
14. Je recherche des opportunités pour soutenir la jeunesse sans être hautain(e) ou assumer qu'ils ont besoin ou envie de mon aide.	<input type="radio"/>	<input type="radio"/>	<input type="radio"/>	<input type="radio"/>	<input type="radio"/>

15. Y a-t-il quelque chose que vous pensez être important pour le travail avec les jeunes personnes ? Si oui, écrivez-le dans l'espace ci-dessous.

Vos Commentaires

Si vous le souhaitez, donnez-nous vos commentaires ou suggestions sur ce sondage/ cet outil.

Organisation:

Programme:

Activité:

Partageons nos histoires

ID: _____

Le sondage jeunes-adultes est utilisé avec l'autorisation de Kenneth R. Jones, Ph. D..

Confidentialité : Vos réponses resteront confidentielles; seuls les noms de votre organisation, du programme et de l'activité réalisée seront associés à vos réponses. Votre nom n'y sera en aucun cas relié.

Consentement :

- Votre participation au sondage est volontaire. Le fait de ne pas répondre au présent sondage n'aura pas d'incidence sur votre participation au programme.
- Vous pouvez renoncer à participer au sondage tant et aussi longtemps que vous l'avez en votre possession.
- Vous pouvez également choisir de ne pas répondre à certaines questions. Il suffit alors de ne rien indiquer.

Sondage jeunes-adultes

Prévoyez une trentaine de minutes pour répondre au sondage suivant, lequel compte 39 questions.

Ce sondage nous permet d'explorer de manière plus approfondie les partenariats qui existent entre les jeunes et les adultes au sein de nos organisations et de nos programmes.

Vous trouverez ci après une liste d'énoncés contradictoires qui représentent la manière dont les jeunes et les adultes collaborent au sein du programme et de l'organisation. Chaque paire d'énoncés est associée à une échelle d'appréciation à cinq points. Veuillez choisir l'option qui reflète le mieux votre avis.

Ainsi, selon l'échelle utilisée, les chiffres 1 et 5 renvoient à des points de vue extrêmes et opposés. Les chiffres 2 et 4 indiquent un avis plus modéré. Enfin, le chiffre 3 indique que vous êtes indécis. Souvenez-vous : il n'y a pas de bonnes ni de mauvaises réponses.

Participation des jeunes	1	2	3	4	5	
1. Les jeunes prennent beaucoup d'initiatives lorsqu'ils travaillent à ces projets.	<input type="radio"/>	<input type="radio"/>	<input type="radio"/>	<input type="radio"/>	<input type="radio"/>	Les jeunes prennent peu d'initiatives lorsqu'ils travaillent à ces projets.
2. Les jeunes se tournent les pouces.	<input type="radio"/>	<input type="radio"/>	<input type="radio"/>	<input type="radio"/>	<input type="radio"/>	Les jeunes sont occupés par plusieurs tâches.
3. Les jeunes arrivent aux réunions/programmes à l'heure.	<input type="radio"/>	<input type="radio"/>	<input type="radio"/>	<input type="radio"/>	<input type="radio"/>	Les jeunes arrivent aux réunions/programmes en retard.
4. Des responsabilités importantes sont attribuées aux jeunes pour la réalisation de tâches spécifiques.	<input type="radio"/>	<input type="radio"/>	<input type="radio"/>	<input type="radio"/>	<input type="radio"/>	Peu de responsabilités sont attribuées aux jeunes pour la réalisation de tâches spécifiques.
5. Les jeunes comptent sur eux-mêmes pour prendre des décisions importantes.	<input type="radio"/>	<input type="radio"/>	<input type="radio"/>	<input type="radio"/>	<input type="radio"/>	Les jeunes comptent sur les adultes pour prendre des décisions importantes.
6. Les jeunes ont un accès complet à l'information nécessaire pour prendre des décisions.	<input type="radio"/>	<input type="radio"/>	<input type="radio"/>	<input type="radio"/>	<input type="radio"/>	Les jeunes ont un accès limité à l'information nécessaire pour prendre des décisions.
7. Les jeunes ont toujours la possibilité de discuter de leurs préoccupations par rapport aux décisions collectives.	<input type="radio"/>	<input type="radio"/>	<input type="radio"/>	<input type="radio"/>	<input type="radio"/>	Les jeunes n'ont jamais la possibilité de discuter de leurs préoccupations par rapport aux décisions collectives.
8. Les jeunes communiquent souvent des idées à propos des enjeux qui sont importants pour eux.	<input type="radio"/>	<input type="radio"/>	<input type="radio"/>	<input type="radio"/>	<input type="radio"/>	Les jeunes communiquent rarement des idées sur des enjeux qui sont importants pour eux.
9. Les jeunes ont une voix égale dans le processus de prise de décisions.	<input type="radio"/>	<input type="radio"/>	<input type="radio"/>	<input type="radio"/>	<input type="radio"/>	Les jeunes n'ont pas une voix égale dans le processus de prise de décisions.
10. Les jeunes s'aident mutuellement à acquérir de nouvelles compétences.	<input type="radio"/>	<input type="radio"/>	<input type="radio"/>	<input type="radio"/>	<input type="radio"/>	Les jeunes ne s'entraident pas pour acquérir de nouvelles compétences.
11. Les jeunes sont entièrement dévoués à leurs fonctions.	<input type="radio"/>	<input type="radio"/>	<input type="radio"/>	<input type="radio"/>	<input type="radio"/>	Les jeunes ne sont pas pleinement dévoués à leurs fonctions.
12. Les jeunes sont excités à l'idée de participer à ce projet/programme.	<input type="radio"/>	<input type="radio"/>	<input type="radio"/>	<input type="radio"/>	<input type="radio"/>	Les jeunes manifestent peu d'intérêt pour leur participation à ce projet/programme.
13. Les jeunes se préoccupent du changement communautaire.	<input type="radio"/>	<input type="radio"/>	<input type="radio"/>	<input type="radio"/>	<input type="radio"/>	Les jeunes ne se préoccupent pas du changement communautaire.

Participation des adultes	1	2	3	4	5	
14. Les adultes affichent une volonté d'accepter et d'encourager le leadership des jeunes.	<input type="radio"/>	<input type="radio"/>	<input type="radio"/>	<input type="radio"/>	<input type="radio"/>	Les adultes freinent le leadership des jeunes.
15. Les adultes tendent à vouloir guider le leadership des jeunes.	<input type="radio"/>	<input type="radio"/>	<input type="radio"/>	<input type="radio"/>	<input type="radio"/>	Les adultes tendent à vouloir être des disciples du leadership des jeunes.
16. Les adultes écoutent toujours les suggestions des jeunes.	<input type="radio"/>	<input type="radio"/>	<input type="radio"/>	<input type="radio"/>	<input type="radio"/>	Les adultes n'écoutent jamais les suggestions des jeunes.
17. Les adultes ne prennent jamais totalement le contrôle lorsqu'ils travaillent avec des jeunes sur des projets.	<input type="radio"/>	<input type="radio"/>	<input type="radio"/>	<input type="radio"/>	<input type="radio"/>	Les adultes prennent toujours le contrôle lorsqu'ils travaillent avec des jeunes sur des projets.
18. Les adultes apprennent de nouvelles compétences les uns des autres.	<input type="radio"/>	<input type="radio"/>	<input type="radio"/>	<input type="radio"/>	<input type="radio"/>	Les adultes ne s'enseignent pas de nouvelles compétences entre eux.
19. Les adultes prennent toujours les idées des jeunes au sérieux.	<input type="radio"/>	<input type="radio"/>	<input type="radio"/>	<input type="radio"/>	<input type="radio"/>	Les adultes ne prennent jamais les idées des jeunes au sérieux.
20. Les adultes encouragent les jeunes à proposer leurs propres idées.	<input type="radio"/>	<input type="radio"/>	<input type="radio"/>	<input type="radio"/>	<input type="radio"/>	Les adultes n'encouragent pas les jeunes à proposer leurs propres idées.

21. Les adultes sont excités à l'idée de participer à ce projet.	<input type="radio"/>	<input type="radio"/>	<input type="radio"/>	<input type="radio"/>	<input type="radio"/>	Les adultes manifestent peu d'intérêt à participer à ce projet/programme.
22. Les adultes sont très concernés par le changement communautaire.	<input type="radio"/>	<input type="radio"/>	<input type="radio"/>	<input type="radio"/>	<input type="radio"/>	Les adultes ne sont pas concernés par le changement communautaire.

Échanges entre jeunes et adultes	1	2	3	4	5	
23. Les jeunes et les adultes s'entendent très bien.	<input type="radio"/>	<input type="radio"/>	<input type="radio"/>	<input type="radio"/>	<input type="radio"/>	Les jeunes et les adultes se disputent.
24. Les jeunes semblent à l'aise en présence des adultes.	<input type="radio"/>	<input type="radio"/>	<input type="radio"/>	<input type="radio"/>	<input type="radio"/>	Les jeunes ne semblent pas à l'aise en présence des adultes.
25. Les adultes semblent à l'aise en présence des jeunes.	<input type="radio"/>	<input type="radio"/>	<input type="radio"/>	<input type="radio"/>	<input type="radio"/>	Les adultes ne semblent pas à l'aise en présence des jeunes.
26. Les adultes consultent les jeunes de manière active et régulière à propos des activités du projet ou du programme.	<input type="radio"/>	<input type="radio"/>	<input type="radio"/>	<input type="radio"/>	<input type="radio"/>	Les adultes ne consultent pas les jeunes de manière active et régulière à propos des activités du projet ou du programme.
27. Les adultes offrent orientation et mentorat aux jeunes.	<input type="radio"/>	<input type="radio"/>	<input type="radio"/>	<input type="radio"/>	<input type="radio"/>	Les adultes n'offrent aucune forme d'orientation ou de mentorat aux jeunes.
28. Les jeunes sont toujours d'accord avec les décisions des adultes.	<input type="radio"/>	<input type="radio"/>	<input type="radio"/>	<input type="radio"/>	<input type="radio"/>	Les jeunes ne sont jamais d'accord avec les décisions des adultes.
29. Les jeunes et les adultes s'entendent sur la plupart des décisions à prendre.	<input type="radio"/>	<input type="radio"/>	<input type="radio"/>	<input type="radio"/>	<input type="radio"/>	Les jeunes et les adultes s'entendent rarement sur les décisions à prendre.
30. Les jeunes se fient à l'expérience des adultes lorsqu'ils prennent des décisions.	<input type="radio"/>	<input type="radio"/>	<input type="radio"/>	<input type="radio"/>	<input type="radio"/>	Les jeunes se fient à leurs propres expériences lorsqu'ils prennent des décisions.
31. Les jeunes et les adultes travaillent ensemble à la réalisation des tâches du projet.	<input type="radio"/>	<input type="radio"/>	<input type="radio"/>	<input type="radio"/>	<input type="radio"/>	Les jeunes et les adultes travaillent séparément à la réalisation des tâches du projet.
32. Les jeunes et les adultes déclarent apprendre les uns des autres.	<input type="radio"/>	<input type="radio"/>	<input type="radio"/>	<input type="radio"/>	<input type="radio"/>	Les jeunes et les adultes s'enseignent peu de choses les uns aux autres.
33. Les jeunes et les adultes s'entraident régulièrement pour acquérir de nouvelles compétences.	<input type="radio"/>	<input type="radio"/>	<input type="radio"/>	<input type="radio"/>	<input type="radio"/>	Les jeunes et les adultes s'entraident rarement pour acquérir de nouvelles compétences.
34. Les adultes sont très respectueux de l'avis des jeunes.	<input type="radio"/>	<input type="radio"/>	<input type="radio"/>	<input type="radio"/>	<input type="radio"/>	Les adultes ne sont pas du tout respectueux de l'avis des jeunes.
35. Les jeunes sont très respectueux de l'avis des adultes.	<input type="radio"/>	<input type="radio"/>	<input type="radio"/>	<input type="radio"/>	<input type="radio"/>	Les jeunes ne sont pas très respectueux de l'avis des adultes.
36. Les jeunes et les adultes discutent toujours de manière respectueuse.	<input type="radio"/>	<input type="radio"/>	<input type="radio"/>	<input type="radio"/>	<input type="radio"/>	Les jeunes et les adultes ne discutent jamais de manière respectueuse.
37. Les jeunes ont confiance que les adultes gèrent leur pouvoir de manière responsable.	<input type="radio"/>	<input type="radio"/>	<input type="radio"/>	<input type="radio"/>	<input type="radio"/>	Les jeunes n'ont pas confiance que les adultes gèrent leur pouvoir de manière responsable.
38. Les adultes ont confiance que les jeunes gèrent leur pouvoir de manière responsable.	<input type="radio"/>	<input type="radio"/>	<input type="radio"/>	<input type="radio"/>	<input type="radio"/>	Les adultes n'ont pas confiance que les jeunes gèrent leur pouvoir de manière responsable.
39. Les adultes se fient à l'expérience des jeunes lorsqu'ils prennent des décisions.	<input type="radio"/>	<input type="radio"/>	<input type="radio"/>	<input type="radio"/>	<input type="radio"/>	Les adultes se fient à leurs propres expériences lorsqu'ils prennent des décisions.

Source: Jones, K. R., & Perkins, D. F. (2005). *Determining the quality of youth-adult relationships within community-based youth programs. Journal of Extension, 43(5).*

Vos commentaires

Si vous le souhaitez, vous pouvez laisser ici des commentaires ou des suggestions sur cet outil.

Organisation:

Programme:

Activité:

Visitez le Centre de prévention du crime chez les jeunes de la GRC

rcmp-grc.gc.ca/cykp-cpcj

Outils et ressources mis à votre
disposition gratuitement :

plans de leçon • exposés • affiches
• brochures • vidéos • et plus encore

Communiquez avec nous

CYCP_CPCJ@rcmp-grc.gc.ca

Trouvez-nous sur les médias sociaux

 [Gendarmerie royale du Canada](#)

 [@grcrcmppolice](#)

 [Gendarmerie royale du Canada](#)

 [@grcrcmppolice](#)

#GRCjeunes