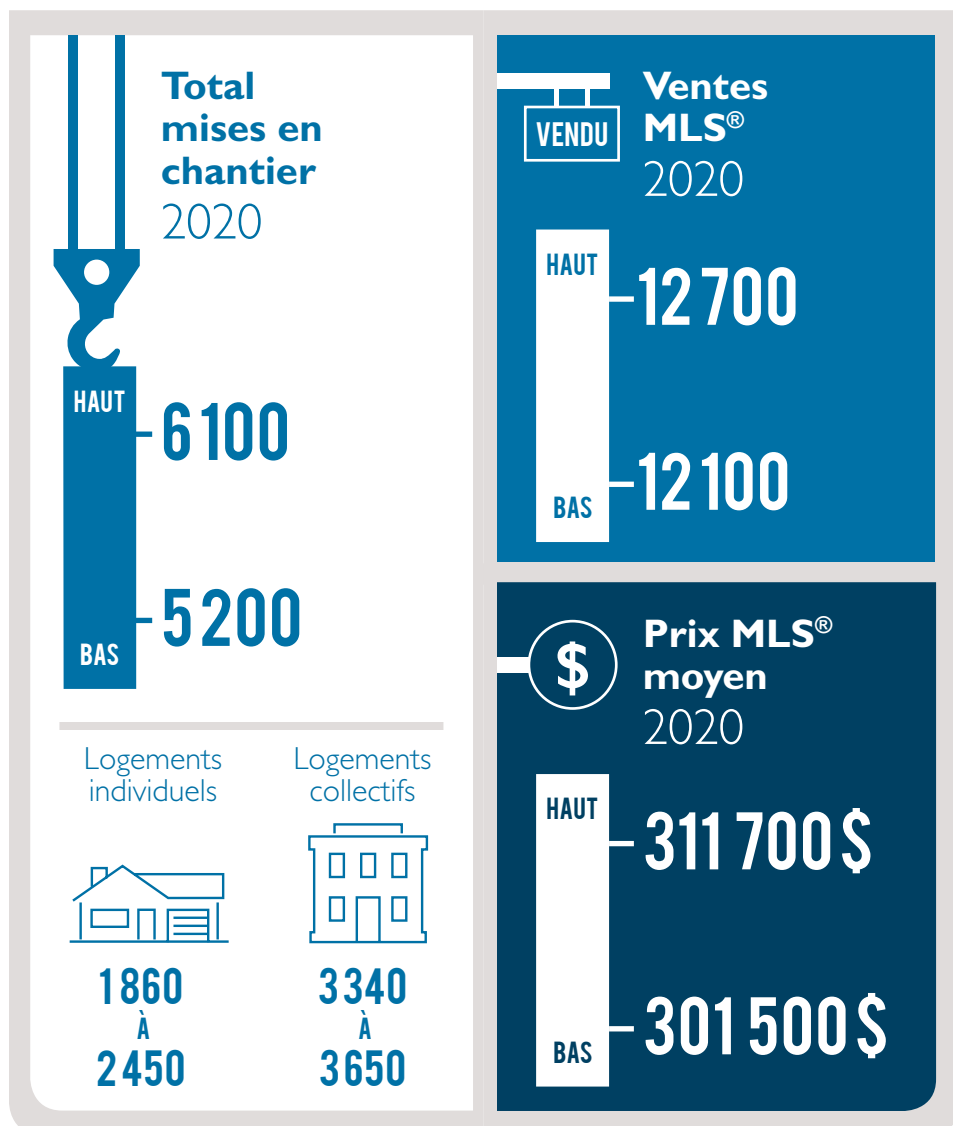


PERSPECTIVES DU MARCHÉ DE L'HABITATION

RMR de Winnipeg



SOCIÉTÉ CANADIENNE D'HYPOTHÈQUES ET DE LOGEMENT

Date de diffusion : automne 2019¹

Le marché de l'habitation de Winnipeg devrait ralentir avant de reprendre graduellement de la vigueur en 2020 et en 2021.

« Les mises en chantier diminueront en 2019 en raison du niveau élevé des stocks, mais elles devraient augmenter progressivement pendant la période de prévision. Les reventes et les prix des logements devraient aussi augmenter au cours des deux prochaines années, sous l'effet de la croissance des facteurs fondamentaux comme la population, l'emploi et le revenu. »

Christian Arkilley
Analyste principal, Économie

¹ Les données antérieures et les prévisions qui figurent dans ce document sont fondées sur les renseignements qui étaient disponibles en date du 12 septembre 2019.

Faits saillants

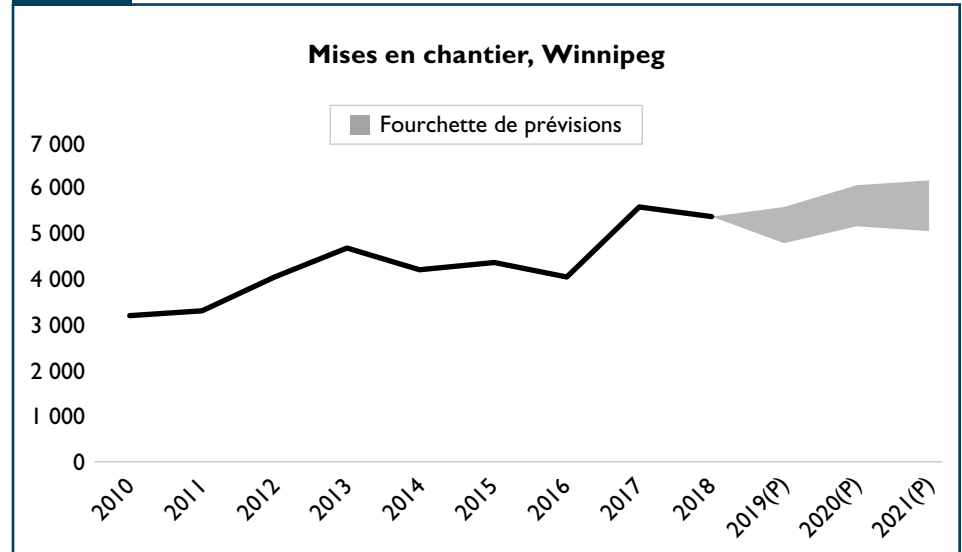
- L'abondance des stocks et le solde migratoire interprovincial négatif contribueront à la baisse des mises en chantier de logements en 2019, mais celles-ci augmenteront graduellement en 2020 et en 2021.
- L'activité devrait croître sur le marché de la revente, grâce à la solidité des facteurs fondamentaux soutenant la demande.
- Le renforcement de la demande et l'augmentation de l'offre sur le marché locatif assureront une certaine stabilité des taux d'inoccupation, puisque les loyers moyens devraient augmenter pendant la période de prévision.

Ralentissement des mises en chantier de logements à Winnipeg en 2019

Selon les projections, il y aura une baisse des mises en chantier de logements à Winnipeg en 2019 par rapport à 2018 en raison de l'augmentation des stocks dans la RMR. Au premier semestre de 2019, le stock de logements achevés et non écoulés a atteint des sommets historiques. En revanche, les mises en chantier devraient augmenter graduellement au cours des deux prochaines années en raison de la croissance de la population et de l'emploi, qui favorisera l'écoulement de l'offre de logements neufs et existants.

Les mises en chantier de maisons individuelles ont diminué de 10 % pendant les huit premiers mois de 2019 par rapport à la même période de 2018 et elles devraient ralentir en 2019. Leur ralentissement est attribuable au déplacement de la demande, qui délaissera les maisons individuelles au profit des logements collectifs, et à la hausse des coûts associés à la propriété d'une habitation. La construction de maisons individuelles devrait

Figure 1



Source : SCHL
(P) : Prévision

toutefois s'intensifier en 2020 et 2021 grâce à la croissance de la population et de l'emploi.

Jusqu'à présent en 2019, les mises en chantier de logements collectifs dépassent les niveaux de la même période en 2018, surtout en raison de la construction d'appartements. La demande de logements locatifs a augmenté dans la RMR de Winnipeg sous l'effet de la population croissante des jeunes adultes (de 25 à 34 ans) et de l'immigration internationale positive. Ces facteurs offriront un certain soutien à la mise en chantier de logements collectifs, notamment d'appartements, tout au long de la période de prévision. Mais étant donné la hausse des stocks, les mises en chantier de logements collectifs devraient demeurer assez stables, près de leurs niveaux de 2017 et 2018, au cours des deux prochaines années, le temps que les stocks s'écoulent.

Ces prévisions pourraient ne pas s'avérer si la croissance de l'emploi est plus lente que prévu et si l'immigration diminue, ce qui risquerait de miner la croissance démographique et de se traduire par une demande de logements moins forte que prévu. Si cela se

produisait, le nombre de mises en chantier se situerait plutôt dans la partie inférieure de la fourchette des prévisions.

Les reventes devraient augmenter légèrement à Winnipeg

L'activité sur le marché de la revente devrait terminer l'année à un niveau légèrement supérieur à celui de 2018 et continuer de progresser modestement pendant la période de prévision. Au premier semestre de 2019, les ventes MLS® à Winnipeg ont été plus nombreuses qu'un an plus tôt. La hausse prévue des ventes sera favorisée par les facteurs fondamentaux de la demande comme la population, l'emploi et le revenu.

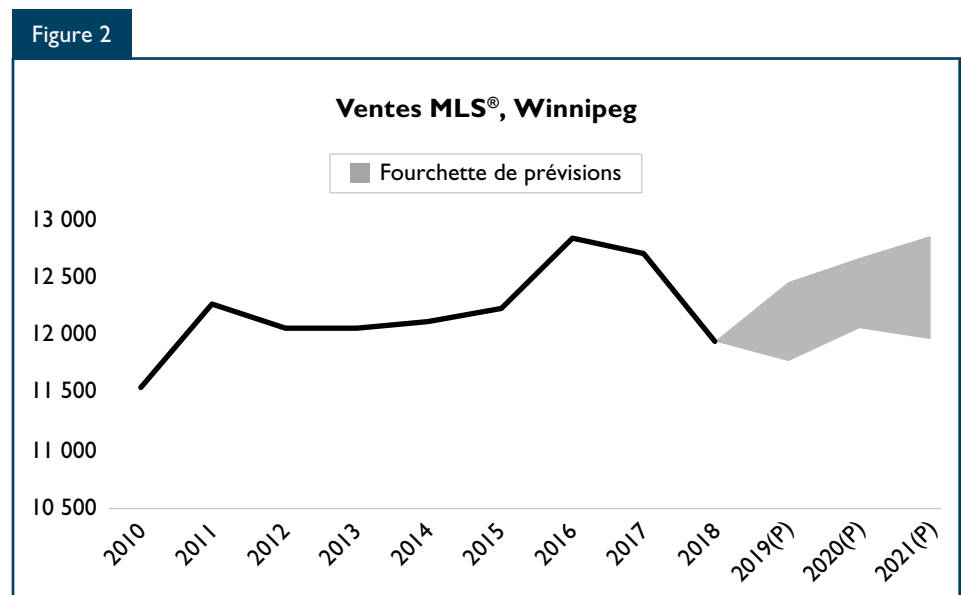
En 2018, le prix de revente moyen à Winnipeg a augmenté de 5 % par rapport à 2017. Cette hausse porte à 19 le nombre d'années consécutives d'augmentation des prix dans cette RMR. Le marché de Winnipeg continue d'être considéré comme étant équilibré, et le prix MLS® moyen devrait poursuivre sa hausse en 2019, bien qu'à un rythme plus modéré que l'an dernier en raison de la présence d'options sur le marché du neuf.

Les prix devraient continuer à monter pendant la période de prévision, puisque les conditions devraient demeurer équilibrées sur le marché de Winnipeg.

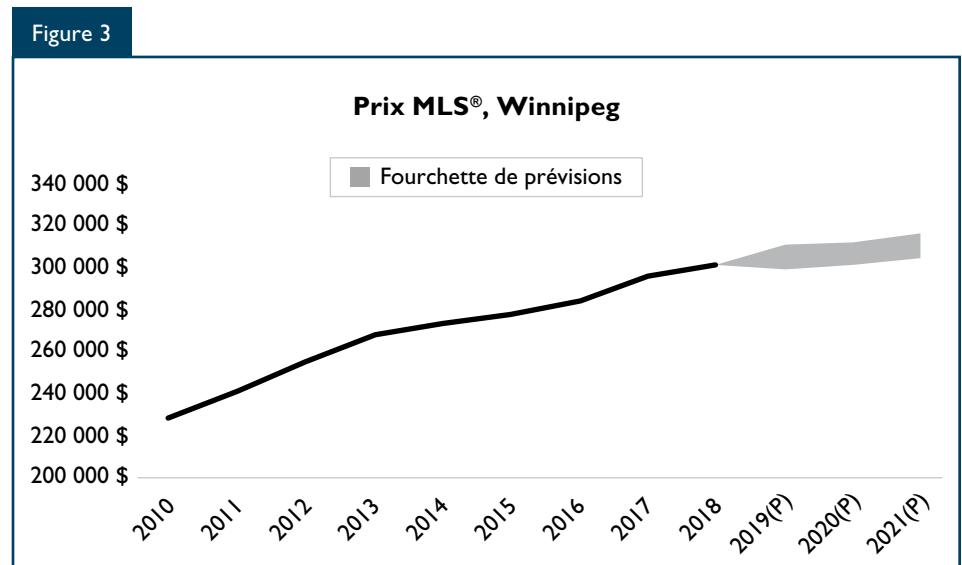
Le principal risque pouvant infirmer les prévisions décrites dans le présent rapport serait une croissance économique et démographique plus lente que prévu, qui pourrait restreindre la progression de l'emploi, réduire l'afflux migratoire et limiter les dépenses de consommation, ce qui ferait diminuer la demande de logements. Une baisse de la demande pourrait se traduire par une offre excédentaire sur le marché, ce qui affaiblirait la progression des prix et entraînerait les ventes à la baisse, vers la partie inférieure de la fourchette des prévisions.

L'augmentation de la demande sur le marché locatif se traduira par un taux d'inoccupation stable

La hausse de la demande de logements locatifs dans la RMR de Winnipeg est en partie attribuable à un déplacement de la demande du marché des logements de propriétaires-occupants vers celui des logements locatifs, causé par les coûts supérieurs liés à la propriété d'une habitation. La demande croissante de logements locatifs est aussi favorisée par la progression de facteurs démographiques clés, comme l'augmentation de la population de jeunes adultes (de 25 à 34 ans) et le solde migratoire international positif. Les investissements dans les complexes résidentiels ont aussi augmenté sous l'effet de la demande croissante de logements locatifs. En août, le cumul annuel des mises en chantier d'appartements était supérieur de 32 % à celui de la même période en 2018. Étant donné les hausses de la demande et de l'offre, le taux d'inoccupation des appartements dans la RMR de Winnipeg devrait



Source : ACI
(P) : Prévision



Source : ACI
(P) : Prévision

demeurer relativement stable en 2019 et augmenter légèrement pour s'établir à 3,0 % en 2020.

Le loyer moyen des appartements de deux chambres à Winnipeg devrait augmenter pendant la période de prévision. Bien que le nombre de logements locatifs nouvellement achevés ait diminué pendant les huit premiers mois de 2019, les loyers supérieurs des logements de construction récente ainsi que la demande accrue de logements locatifs

entraîneront une certaine progression des loyers moyens. Le taux établi par le Manitoba pour les augmentations de loyer en 2020 a été fixé à 2,4 %, ce qui apportera probablement un certain soutien aux loyers.

Pour consulter les rapports Perspectives du marché de l'habitation des régions et des RMR, cliquez sur ce lien : <https://www.cmhc-schl.gc.ca/fr/data-and-research/publications-and-reports/housing-market-outlook-highlights>

Résumé des prévisions RMR de Winnipeg Automne 2019									
	2016	2017	2018	2019(P)		2020(P)		2021(P)	
				(I)	(S)	(I)	(S)	(I)	(S)
Marché du neuf									
Mises en chantier									
Logements individuels	1 858	2 272	1 874	1 650	2 030	1 860	2 450	1 820	2 570
Logements collectifs	2 196	3 349	3 510	3 150	3 570	3 340	3 650	3 280	3 630
Tous types de logements confondus	4 054	5 621	5 384	4 800	5 600	5 200	6 100	5 100	6 200
Marché de la revente									
Ventes MLS®	12 871	12 751	11 979	11 800	12 500	12 100	12 700	12 000	12 900
Prix MLS® moyen (\$)	284 610	295 885	301 518	299 500	310 500	301 500	311 700	305 000	316 500
Indicateurs économiques									
Taux hypothécaires à 5 ans(%)	4,66	4,78	5,27	5,00	5,60	5,40	6,20	5,50	6,50

	2016	2017	2018	2019(P)	2020(P)	2021(P)
Marché locatif						
Taux d'inoccupation %(octobre)	2,8	2,8	2,9	2,9	3,0	3,1
Loyer moyen (\$) des log. de 2 ch. (octobre)	1 068	1 107	1 179	1 194	1 205	1 234
Indicateurs économiques						
Population	801 237	818 437	832 186	844 220	855 020	866 150
Nombre annuel d'emplois	425 100	432 300	438 200	441 645	449 575	458 350

Multiple Listing Service® (MLS®) est une marque de commerce enregistrée de l'Association canadienne de l'immeuble (ACI).

Marché locatif: immeubles d'appartements locatifs d'initiative privée de trois logements et plus.

Les prévisions (P) fournies dans le présent document sont fondées sur l'information disponible en date du 12 septembre 2019. (I)= Limite inférieure (S)= Limite supérieure

Il est possible que la somme des bornes inférieures et supérieures des prévisions de mises en chantier de maisons individuelles et de logements collectifs ne soit pas égale à celles des prévisions de mises en chantier totales. Ceci est dû au phénomène de volatilité et au processus d'arrondissement.

Sources: SCHL (Relevé des mises en chantier et des achèvements - Relevé des logements écoulés sur le marché - Enquête sur les logements locatifs). Statistique Canada. ACI (MLS®). SCHL Prévisions(2019-2021).

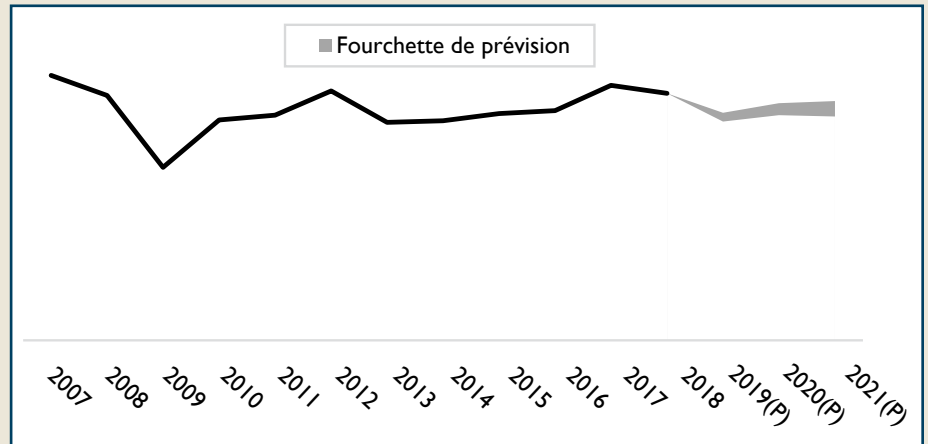
Méthode d'établissement des fourchettes de prévisions

Des fourchettes de prévisions pour les variables du marché de l'habitation sont incluses dans cette édition du *Perspectives du marché de l'habitation*. Cependant, toutes les analyses et les prévisions de la conjoncture du marché continuent d'être réalisées au moyen de la gamme complète d'outils quantitatifs et qualitatifs qui sont à notre disposition.

L'utilisation d'une fourchette vise à donner aux lecteurs une idée plus précise des perspectives tout en tenant compte des petits éléments aléatoires dans la relation entre le marché de l'habitation et les facteurs sous-jacents. La fourchette est établie selon le coefficient de

variation* des données historiques et l'exactitude des prévisions passées. Elle permet de cerner la précision et l'orientation des prévisions concernant les variables

du logement, en se fondant sur un ensemble précis d'hypothèses sur la conjoncture du marché et les facteurs économiques fondamentaux sous-jacents.



* Dans le cas présent, le coefficient de variation correspond à l'écart type des erreurs divisé par la moyenne de cette série. Un coefficient de variation plus élevé produirait des fourchettes plus larges en raison de la variabilité accrue des données, tandis qu'un coefficient de variation plus faible produirait des fourchettes plus étroites.

DÉFINITIONS ET MÉTHODES D'ENQUÊTE

Marché du neuf

Le nombre de mises en chantier d'habitations est recueilli dans le cadre de l'enquête mensuelle de la SCHL appelée **Relevé des mises en chantier et des achèvements**. Les permis de construire sont utilisés pour déterminer l'emplacement des chantiers de construction, que l'on visite pour confirmer l'étape où en sont les travaux. La **mise en chantier** d'un logement correspond au début de la construction du bâtiment dans lequel il se trouvera. Il s'agit en général du stade auquel la semelle de béton est entièrement coulée, ou de tout stade équivalent pour les logements sans sous-sol.

Types d'unités

Mise en chantier de maison individuelle :

Début de la construction d'un logement situé dans un bâtiment contenant une seule habitation et entièrement séparé d'autres logements ou bâtiments.

Mise en chantier de jumelé :

Début de la construction d'un logement situé dans un bâtiment entièrement séparé d'autres bâtiments et contenant deux logements situés côte à côte, séparés par un mur mitoyen allant du sol jusqu'au toit.

Mise en chantier de maison en rangée :

Début de la construction d'un logement situé dans un bâtiment contenant au moins trois unités séparées les unes des autres par un mur mitoyen allant du sol jusqu'au toit.

Mise en chantier d'appartement ou de logement de type autre :

Début de la construction d'un logement qui n'appartient pas aux catégories définies ci-dessus. Englobe notamment ce qu'on appelle les logements en rangée superposés, les duplex, les triplex, les duplex doubles et les duplex en rangée.

Marché visé

Mise en chantier de logement en propriété absolue :

Début de la construction d'un logement dont le propriétaire détient également les titres de propriété du terrain.

Mise en chantier de logement en copropriété :

Début de la construction d'un logement de propriété privée situé dans un ensemble résidentiel ou sur un terrain qui appartiennent à tous les propriétaires des logements compris dans l'ensemble. La copropriété est un mode de propriété et non pas un type d'habitation.

Mise en chantier de logement locatif :

Début de la construction d'un logement construit à des fins locatives, sans égard à la personne qui le finance.

Prix moyen et prix médian des maisons individuelles :

Le prix moyen et le prix médian des maisons individuelles sont estimés au moyen des données du **Relevé des logements écoulés sur le marché** de la SCHL, qui recueille de l'information sur les prix des logements au moment de leur achèvement et sur le rythme auquel les unités sont vendues ou louées après leur achèvement. Les logements font l'objet de l'enquête tous les mois après l'achèvement de l'immeuble jusqu'à ce que toutes les unités de l'immeuble aient été écoulées. On dit d'un logement qu'il est **écoulé** lorsqu'il n'est plus offert sur le marché, c'est-à-dire qu'il a été vendu ou loué.

Indice des prix des logements neufs :

La variation de l'Indice des prix des logements neufs est estimée à partir des moyennes annuelles des chiffres mensuels établis par Statistique Canada pour l'Indice des prix des logements neufs (IPLN).

Marché de la revente

Les données sur le marché de la revente présentées dans le tableau sommaire des rapports Perspectives du marché de l'habitation font référence aux transactions conclues par l'entremise du Multiple Listing Service® (MLS®), selon les données diffusées par l'Association canadienne de l'immeuble (ACI). Au Québec, ces données sont tirées du système d'inscription Centris® de la Fédération des chambres immobilières du Québec.

Ventes MLS® (Centris® au Québec) :

Nombre total de ventes conclues par l'entremise du Multiple Listing Service® (ou de Centris®) durant une année donnée.

Prix MLS® moyen (Centris® au Québec) :

Prix annuel moyen des habitations vendues par l'entremise du Multiple Listing Service® (ou de Centris®).

Marché locatif

Les données sur les taux d'inoccupation des logements locatifs et les loyers des logements de deux chambres sont tirées de l'**Enquête sur les logements locatifs** (ELL) réalisée en octobre par la Société canadienne d'hypothèques et de logement (SCHL). Effectuée sur un échantillon tiré de tous les centres urbains de 10 000 habitants et plus, l'ELL vise les immeubles d'initiative privée comptant au moins trois logements locatifs et qui sont sur le marché depuis trois mois ou plus. L'Enquête se fait par téléphone ou sur place, et l'information est obtenue du propriétaire, du gestionnaire ou du concierge de l'immeuble.

Taux d'inoccupation :

Pourcentage moyen de logements vacants, toutes tailles confondues. Un logement est considéré comme vacant s'il n'est pas occupé au moment de l'Enquête et qu'il pourrait être loué immédiatement.

Loyer des logements de deux chambres :

Montant réel moyen que les locataires paient pour un logement de deux chambres. Aucun rajustement n'est fait selon que des commodités et services, comme le chauffage, l'électricité, le stationnement et l'eau chaude, sont inclus ou non dans le loyer.

Aperçu de la conjoncture économique

Population active :

Englobe des variables telles que le nombre annuel d'emplois, la croissance de l'emploi et le taux de chômage. Source : Statistique Canada (Enquête sur la population active)

Migration nette :

Somme de la migration interprovinciale (entre les provinces) nette, de la migration infraprovinciale (entre les régions d'une même province) nette, de la migration internationale nette (immigration moins émigration), des Canadiens revenant au Canada et des résidents temporaires (non permanents); données versées dans la base CANSIM par la Division de la démographie de Statistique Canada. Les données sur la migration interprovinciale et infraprovinciale sont obtenues entre autres en comparant les adresses indiquées durant deux années consécutives sur les déclarations de revenu des particuliers, conservées dans les dossiers d'impôt de l'Agence du revenu du Canada. Les chiffres estimatifs sur la migration sont établis au moyen de modèles; les données tirées des dossiers d'impôt sont pondérées pour être représentatives de l'ensemble de la population.

LA SCHL AIDE LES CANADIENS À RÉPONDRE À LEURS BESOINS EN MATIÈRE DE LOGEMENT

La Société canadienne d'hypothèques et de logement (SCHL) aide les Canadiens à répondre à leurs besoins en matière de logement depuis plus de 70 ans. En tant qu'autorité en matière d'habitation au Canada, elle contribue à la stabilité du marché de l'habitation et du système financier, elle vient en aide aux Canadiens dans le besoin et elle fournit des résultats de recherches et des conseils impartiaux aux gouvernements, aux consommateurs et au secteur de l'habitation du pays. La SCHL exerce ses activités en s'appuyant sur trois principes fondamentaux : gestion prudente des risques, solide gouvernance d'entreprise et transparence.

Pour obtenir des renseignements supplémentaires, veuillez consulter le site Web de la SCHL à www.schl.ca ou suivez-nous sur [Twitter](#), [LinkedIn](#), [Facebook](#), [Instagram](#) et [YouTube](#).

Vous pouvez aussi communiquer avec nous par téléphone, au 1-800-668-2642, ou par télécopieur, au 1-800-245-9274. De l'extérieur du Canada, composez le 613-748-2003 (téléphone) ou le 613-748-2016 (télécopieur).

La Société canadienne d'hypothèques et de logement souscrit à la politique du gouvernement fédéral sur l'accès des personnes handicapées à l'information. Si vous désirez obtenir la présente publication sur des supports de substitution, composez le 1-800-668-2642.

© 2019, Société canadienne d'hypothèques et de logement. Tous droits réservés. La SCHL autorise toute utilisation raisonnable du contenu de la présente publication, à la condition toutefois que ce soit à des fins personnelles, pour des recherches d'affaires ou d'intérêt public, ou encore dans un but éducatif. Elle accorde le droit d'utiliser le contenu à titre de référence générale dans des analyses écrites ou dans la présentation de résultats, de conclusions ou de prévisions, et de citer de façon limitée les données figurant dans la présente publication. La SCHL autorise également l'utilisation raisonnable et restreinte du contenu de ses rapports dans des publications commerciales, sous réserve des conditions susmentionnées. Elle conserve toutefois le droit d'exiger, pour une quelconque raison, l'interruption d'une telle utilisation.

Chaque fois que le contenu d'une publication de la SCHL est utilisé, y compris les données statistiques, il faut en indiquer la source comme suit :

Source : SCHL (ou, selon le cas, « Adaptation de données provenant de la SCHL »), titre de la publication, année et date de diffusion.

À défaut de quoi ledit contenu ne peut être reproduit ni transmis à quiconque. Lorsqu'une organisation se procure une publication, elle ne doit pas en donner l'accès à des personnes qui ne sont pas à son emploi. La publication ne peut être affichée, que ce soit en partie ou en totalité, dans un site Web qui serait ouvert au public ou accessible à des personnes qui ne travaillent pas directement pour l'organisation. Pour obtenir la permission d'utiliser le contenu de la présente publication de la SCHL à toute fin autre que les fins de référence générale susmentionnées ou de reproduire de grands extraits ou l'intégralité de la présente publication de la SCHL, veuillez transmettre une demande de reproduction de document protégé par droits d'auteur au Centre du savoir sur le logement à l'adresse centre_du_savoir_logement@schl.ca. Veuillez fournir les renseignements suivants : titre de la publication, année et date de diffusion.

Sans limiter la portée générale de ce qui précède, il est interdit de traduire un extrait de publication sans l'autorisation préalable écrite de la Société canadienne d'hypothèques et de logement.

Les renseignements, analyses et opinions contenus dans cette publication sont fondés sur diverses sources jugées fiables, mais leur exactitude ne peut être garantie, et ni la Société canadienne d'hypothèques et de logement ni ses employés n'en assument la responsabilité.

Marché de l'habitation : notre savoir à votre service

LES PUBLICATIONS ET RAPPORTS SONT OFFERTS EN LIGNE

Des données et des analyses locales, régionales et nationales sur la conjoncture des marchés et les tendances futures.

- Bulletin mensuel d'information sur le logement
- Évaluation du marché de l'habitation
- Le marché sous la loupe
- Actualités habitation – Tableaux
- Perspectives du marché de l'habitation – Canada
- Perspectives du marché de l'habitation : Faits saillants – régions du Nord
- Perspectives du marché de l'habitation – Canada et grands centres
- Données provisoires sur les mises en chantier
- Rapports sur le marché locatif : Faits saillants – Canada et provinces
- Rapports sur le marché locatif – grands centres
- Rapports sur les résidences pour personnes âgées
- Rapport Tendances du crédit hypothécaire et du crédit à la consommation

TABLEAUX DE DONNÉES EN LIGNE

- Données sur le financement et la titrisation
- Caractéristiques des ménages
- Données sur le marché de l'habitation
- Indicateurs du marché de l'habitation
- Données sur la dette hypothécaire et la dette à la consommation
- Données sur le marché locatif

Obtenez tout de suite l'information dont vous avez besoin!

Voyez les tendances, informations et recherches les plus récentes sur le site schl.ca/marchedelhabitation

PORTAIL DE L'INFORMATION SUR LE MARCHÉ DE L'HABITATION

Les données sur l'habitation comme vous les voulez.

- ✓ Guichet unique
- ✓ Versions pour ordinateur et appareils mobiles
- ✓ Données par quartier

schl.ca/portailmh

POUR VOUS ABONNER, CLIQUEZ

Recevez des notifications lorsque des publications de la SCHL sont diffusées ou mises à jour. Créez gratuitement un compte maSCHL pour obtenir un accès amélioré au site Web. Vous pourrez, par exemple, vous abonner en un seul clic aux rapports et tableaux dont vous avez besoin.

**Créez votre compte maSCHL
aujourd'hui!**

L'Observateur du logement au Canada

On y présente, sous forme de feuillets et de vidéos :

- Analyses et données; • Observations pertinentes;
- Des mises à jour sur les conditions et les tendances en matière de logement, et bien plus encore

Abonnez-vous dès aujourd'hui pour demeurer informé!

www.schl.ca/observateur

