



## Alberta

2018



Une fois par année, Service Canada prépare une analyse économique et environnementale donnant une vue d'ensemble des conditions et des tendances du marché du travail ainsi que des conditions et des tendances démographiques et économiques. Ces analyses pourraient aussi intéresser ceux qui souhaitent en apprendre davantage sur la condition de l'économie ou du marché du travail d'une province ou d'une région donnée. Les faits et statistiques présentés dans ce document reflètent l'information qui était accessible en date d'avril 2018.

### SOMMAIRE

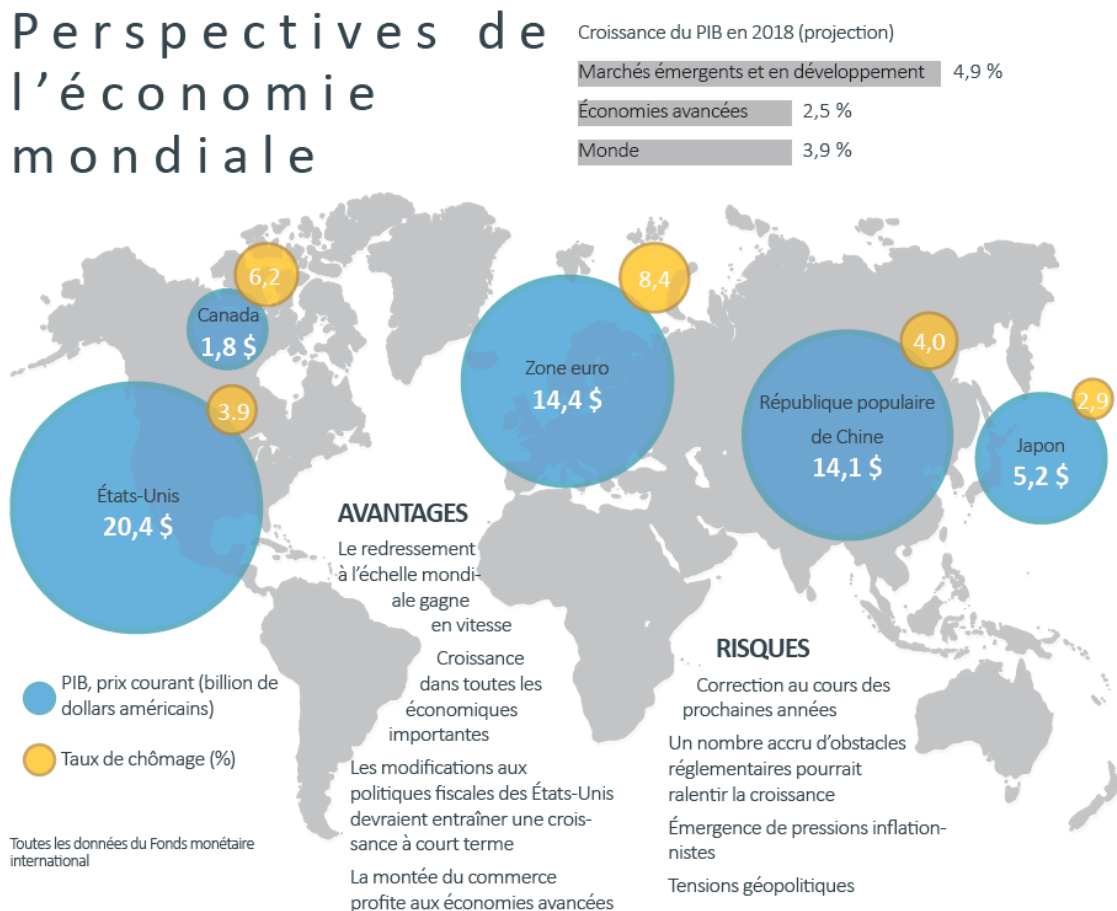
- En 2017, l'économie de l'Alberta a repris de la vigueur après une période de 2 ans durant laquelle elle a vécu sa pire récession de l'histoire contemporaine. On prévoit que le produit intérieur brut (PIB), qui a augmenté de 4,9 % en 2017, connaîtra une hausse d'environ 2,5 % cette année.
- La production de pétrole, à l'échelle de la province, s'est accrue de plus de 10 % en 2017; la production de sables bitumineux a connu une croissance marquée durant l'année, à la suite des feux de forêt de Fort McMurray en 2016. La production de pétrole conventionnel a également augmenté, alors que les foreurs ont réagi à la hausse du prix du pétrole brut en doublant le nombre d'appareils de forage en opération. Le prix du pétrole et les gains de production devraient diminuer quelque peu cette année, bien que les volumes de sables bitumineux pourraient créer des résultats plus positifs que ce qui est prévu.
- Si l'activité économique a rebondi, la croissance du marché du travail s'est révélée plus modérée. Le niveau d'emploi a augmenté de seulement 1,0 % en 2017; les gains au chapitre de l'emploi ont été enregistrés uniquement dans le secteur public et du côté des travailleurs autonomes. Tandis que le taux de chômage a quelque peu diminué, la croissance de la population active a été pratiquement nulle. On s'attend à ce que la croissance de l'emploi soit de l'ordre de 1,2 % à 1,5 % en 2018, alors que le taux de chômage de la province sera probablement au-dessus de la moyenne nationale pour la troisième année consécutive.

## APERÇU ET CONTEXTE ÉCONOMIQUE

### Perspectives à l'échelle mondiale : une bonne période pour le moment

Selon les prévisions du Fonds monétaire international (2018), l'économie mondiale devrait continuer à croître (3,9 %) au cours des deux prochaines années<sup>1</sup>. Les économies avancées sont en meilleure position pour profiter de la montée observée dans l'investissement et le commerce mondiaux, mais les pays en développement devraient connaître une croissance encore plus rapide (5,0 %) cette année<sup>2</sup>. L'Union européenne semble éviter les conséquences négatives du Brexit. Toutefois, le niveau élevé d'endettement des sociétés et des particuliers, combiné à la montée du protectionnisme commercial, amoindrit les perspectives de croissance pour une grande partie de l'Europe.

Malgré un début d'année 2018 hésitant, l'économie américaine devrait connaître une croissance en raison de dépenses en consommation accrues et d'une réduction des impôts des particuliers et des entreprises. Selon le plus récent Rapport sur la politique monétaire de la Banque du Canada, la croissance du produit intérieur brut (PIB) réel des États-Unis est établie à 2,5 % en moyenne pour la période de prévision de 2017-2019. Toutefois, la volonté de l'actuelle administration américaine d'explorer des politiques de protectionnisme commercial entraîne un niveau d'incertitude des marchés jamais observé.



Graphique 1  
 Source : Fonds Monétaire International, Perspectives de l'économie mondiale, avril 2018

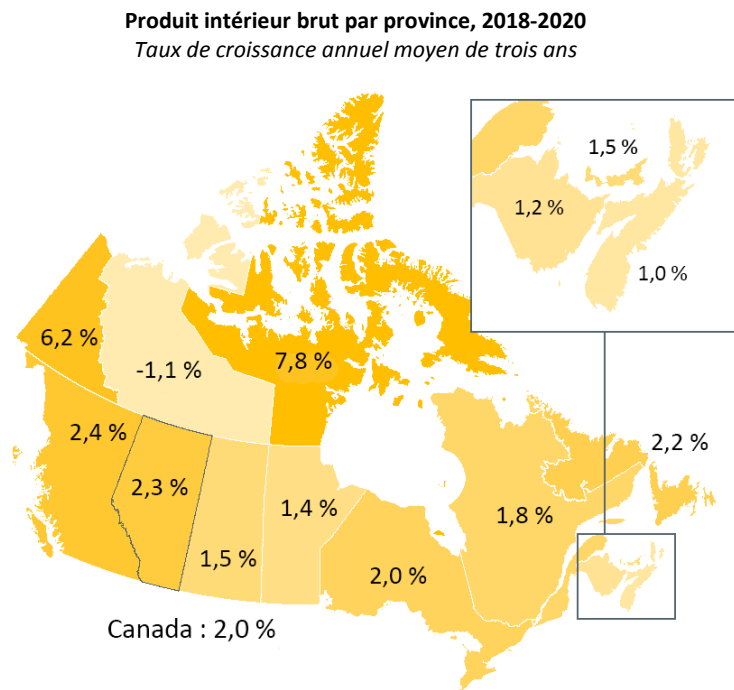
## Le Canada éprouve des difficultés à suivre l'évolution de l'économie mondiale croissante

En dépit des difficultés des dernières années, les économies de l'Union européenne et de l'Amérique latine connaissent une croissance. De plus, après 2018, la croissance économique du Canada devrait être plus modérée. Selon la Banque du Canada, la croissance générale du PIB devrait passer de 3,0 % en 2017 à 2,2 % en 2018 et devrait décliner davantage pour atteindre 1,6 % l'année suivante<sup>3</sup>.

Les dépenses de consommation continueront d'être le facteur de croissance principal en 2018, quoiqu'elles progresseront selon un rythme plus lent comparativement à l'année précédente. La croissance de l'emploi va s'atténuer puisque les baby-boomers continuent de quitter la population active, ce qui rendra le marché du travail plus restreint. Comme les employeurs se feront concurrence pour obtenir de la main-d'œuvre, ce resserrement risque de pousser les salaires vers le haut. Toutefois, les augmentations ne suffiront pas à annuler la réduction des dépenses que provoque le niveau d'endettement record chez les ménages canadiens. Les coûts d'emprunt devraient également augmenter au printemps de 2018, la Banque du Canada annonçant une augmentation des taux d'intérêt pour garder sous contrôle l'inflation. Au total, la croissance du revenu disponible devrait chuter vers 2,4 % cette année, soit une diminution si l'on compare avec la croissance de 3,7 % enregistré en 2017<sup>4</sup>.

Jusqu'à maintenant les entreprises canadiennes ont envoyé des signaux mitigés quant à leurs intentions en matière d'investissements en 2018. Selon l'Enquête sur les perspectives des entreprises de la Banque du Canada, une grande partie des entreprises (+24 %) prévoit de prendre de l'expansion et de moderniser ses installations et son équipement cette année<sup>5</sup>. Les perspectives du Conference Board du Canada sont plus prudentes. Plus particulièrement, ce dernier mentionne que le Canada éprouvera davantage de difficultés en matière de croissance économique à l'avenir en raison de l'incertitude sur le plan commercial, des allègements fiscaux accordés aux entreprises aux États-Unis et des problèmes de capacité au sein de l'économie canadienne. Malgré tout, il y a peu de chances que les investissements des entreprises reviennent, à court terme, aux niveaux qu'ils avaient connus avant 2014<sup>6</sup>.

La sous-performance des exportations canadiennes se poursuit malgré la forte demande des États-Unis et la faiblesse du dollar canadien. Le Conference Board du Canada prévoit que les exportations de produits non énergétiques demeureront stagnantes pour les deux prochaines années. Les exportations de pétrole sont aux



Graphique 2

Source : Conference Board du Canada, Provincial Outlook Executive Summary, hiver 2018

prises avec un goulet d'étranglement en termes de transport étant donné que la production dépasse la capacité actuelle des pipelines. Le recours au transport ferroviaire, plus dispendieux, pour expédier les produits excédentaires provoque une augmentation des coûts et a une incidence négative sur les bénéfices nets des producteurs. Les prévisions en matière d'exportations pourraient également s'assombrir selon le résultat des nouvelles négociations de l'Accord de libre-échange nord-américain. Ces négociations semblent aller dans la bonne direction pour le Canada en raison d'une possible résolution cet été, mais les États-Unis ont fait part de leur intention de promulguer des tarifs qui pourraient entraîner des guerres commerciales ailleurs. Le Canada pourrait subir des dommages collatéraux en raison des retombées.

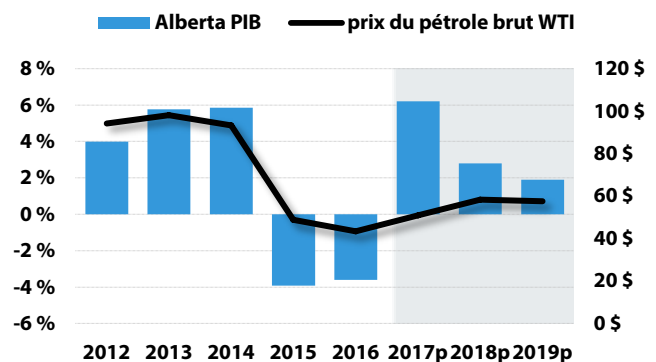
## Aperçu provincial

L'économie de l'Alberta a rebondi dans une mesure notable en 2017 à la suite de l'un de ses pires ralentissements de l'histoire contemporaine. Même si cette croissance était certainement souhaitée, l'augmentation rapide du PIB réel (+4,9 %) en 2017 a autant à voir avec le PIB faible observé en 2016 qu'avec le rendement particulièrement bon de l'année 2017<sup>7</sup>. Par exemple, la capacité de production de sables bitumineux avait augmenté en 2016, mais la *production* annuelle avait diminué en raison des interruptions causées par les feux de forêt de Fort McMurray. En 2017, cependant, les gains de capacité de 2016 et de 2017 ont changé la donne et la production de pétrole a augmenté de près de 10 %<sup>8</sup>. Grâce à la production de plus grands volumes à des prix plus stables, la valeur des exportations de pétrole en direction des États-Unis est montée en flèche : pour l'Alberta, la valeur totale des exportations de marchandises a augmenté de 25 %<sup>9</sup>. On s'attend à ce que la croissance du PIB ralentisse et à ce qu'elle s'établisse à 2,5 % environ cette année<sup>10</sup>.

Il est probable qu'en ce qui touche le pétrole et le gaz, l'évolution de la situation mondiale soit favorable à l'Alberta. Le World Trade Institute (institut de commerce mondial), dont le prix de référence du baril de pétrole en Amérique du Nord s'élevait à 51 \$ US en 2017, établit le commerce à cet égard à bien plus de 60 \$ US le baril jusqu'à présent cette année. Les prix sont élevés en raison des coupes dans l'approvisionnement de l'Organisation des pays exportateurs de pétrole (OPEP), les membres de l'OPEP se montrant fort rigoureux dans le maintien de leurs objectifs. De plus, les tensions internationales demeurent vives : le prix du pétrole risque d'augmenter en raison de diverses circonstances géopolitiques. Aux États-Unis, la production de pétrole brut est plus élevée que jamais auparavant et les exportations de pétrole à l'étranger – qui étaient presque nulles il y a quelques années – font l'objet d'une croissance considérable.

Cependant, l'enthousiasme dans l'industrie pétrolière du Texas ne se transpose pas dans celle de l'Alberta. Ceci est principalement dû au fait que les entreprises canadiennes ont été durement touchées par les contraintes liées au transport par pipeline, obtenant moins de revenus tandis que les coûts de transport augmentaient. Ce

Variation annuelle du PIB de l'Alberta et des prix du pétrole brut, inclusion de la prévision



Graphique 3

Sources : Statistique Canada, Tableaux CANSIM 379-0030 et 379-0031; Conference Board du Canada (prévisions); US Energy Information Administration, West Texas Intermediate Spot

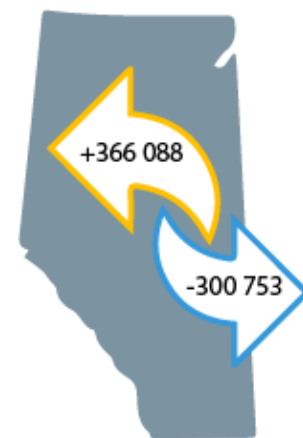
problème s'est accentué durant les premiers mois de 2018, alors qu'il a fallu exploiter la ligne Keystone à capacité réduite en raison d'un déversement survenu en novembre dernier.

Cenovus a réagi en diminuant d'abord sa production et ses exportations, puis en augmentant la quantité de pétrole entreposé temporairement. En Alberta, on prévoit maintenant une baisse des dépenses en capital, et ce, pour une quatrième année consécutive. Dans ce contexte, l'industrie accorde une grande importance symbolique au projet d'agrandissement du réseau Trans Mountain de Kinder Morgan.

Malgré ce contexte fort difficile, l'effet de l'industrie du pétrole de l'Alberta sur le PIB de la province pourrait, encore une fois, se révéler plus positif que prévu. À pleine capacité (240 000 barils par jour), les nouvelles activités d'exploitation de sables bitumineux au site de Fort Hills de la société Suncor pourraient représenter à elles seules une augmentation de 10 % de la croissance dans ce milieu à l'échelle de la province. Étant donné la tendance actuellement à la hausse en ce qui touche les prix dont bénéficient les producteurs canadiens, et puisque le Canadien National et le Canadien Pacifique ont entrepris des démarches en vue d'augmenter le volume des expéditions de pétrole par voie ferrée, il est possible que survienne en 2018 une nouvelle hausse marquée des gains à l'exportation.

Si la situation y est encore loin d'être idéale, le marché du travail de la province a connu une légère croissance en 2017, puisque le niveau d'emploi a augmenté de 1,0 % à la suite d'une diminution franche en 2016. Le nombre de personnes qui occupaient un emploi ou qui cherchaient du travail (la population active) a également augmenté en 2017, mais peu toutefois. À 0,7 %, la croissance de la population active était bien en deçà de la moyenne sur 10 ans (1,9 %). La faible augmentation de la taille de la population active en 2016 et en 2017 est le reflet juste d'une période d'émigration interprovinciale nette, période durant laquelle le nombre de personnes ayant quitté l'Alberta pour une autre province ou un autre territoire s'est révélé plus grand que le nombre de personnes ayant élu domicile en Alberta depuis d'autres endroits au Canada. Comme l'émigration nette a diminué au milieu de l'année 2017, il est presque certain que, cette année, l'on verra de nouveau en Alberta une migration interprovinciale positive et une plus forte croissance de la population<sup>11</sup>.

**Migration interprovinciale, Alberta  
2012/13 à 2016/17**



Graphique 4  
Source : Statistique Canada, Tableau CANSIM 051-0019

De telles conditions devraient normalement être favorables à une augmentation des mises en chantier résidentielles, mais il est peu probable que cela se produise cette année. Si les ventes de résidences et les prix de celles-ci se sont fort bien maintenus pendant la récession, des signes montrent qu'un trop grand nombre de résidences ont été construites à l'échelle de la province, puisque l'on recense encore beaucoup de nouvelles propriétés et de propriétés non vendues<sup>12</sup>. En outre, la demande pour des résidences neuves est en baisse en raison d'autres facteurs tels que des règles d'emprunt hypothécaire plus strictes, des taux d'intérêt plus élevés et une diminution des gains provenant d'un emploi.

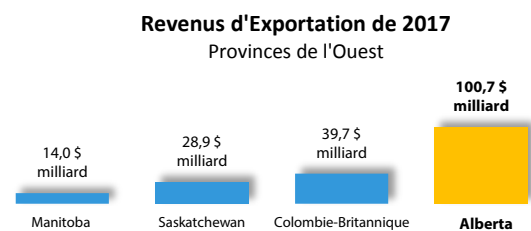
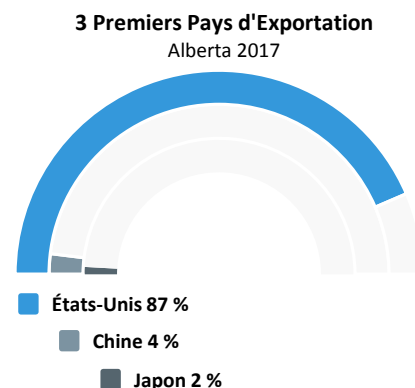
### Principaux partenaires commerciaux mondiaux

En 2017, l'Alberta a exporté des produits vers 193 pays un peu partout dans le monde; plus de 85 % des exportations étaient tout de même destinées aux États-Unis. Deuxième et troisième marchés destinataires des produits de la province, la Chine et le Japon n'ont reçu que 6 % des exportations. Il convient de noter, comme point de référence, que les expéditions vers les États-Unis représentent environ 76 % de l'ensemble des exportations canadiennes<sup>13</sup>.

Comme on pourrait s'y attendre, le pétrole brut, le gaz naturel et les autres produits pétroliers ont représenté environ 70 % des exportations (en valeur) de l'Alberta. C'est aux États-Unis qu'étaient destinés presque tous ces produits énergétiques, d'une valeur de plus de 70 milliards de dollars en 2017. Ce manque de diversité des marchés pour une telle gamme de produits de premier plan est une préoccupation de longue date pour la province, ce qui explique les efforts déployés continuellement en vue de l'établissement de pipelines sur la côte ouest du Canada. Au moment de la rédaction de ce rapport, il était toujours question de réaliser le projet d'agrandissement du réseau Trans Mountain de Kinder Morgan. La prolongation de ce pipeline, qui atteindrait alors les côtes de Burnaby en Colombie-Britannique, pourrait bien se concrétiser, mais cela ne changerait probablement pas dans une mesure notable les tendances de l'Alberta en matière d'exportations, du moins pas à court terme. Trans Mountain expédie depuis 30 ans du bitume dilué en direction des États-Unis par camion-citerne<sup>14</sup>. Ainsi, il est fort probable que l'augmentation éventuellement du débit se limite aussi à ce pays.

L'Alberta exporte également beaucoup de produits agricoles et de produits alimentaires fabriqués. Sur le plan international, les expéditions de canola et de blé, soit les 2 plus importantes cultures de la province, ont rapporté 4,1 milliards de dollars en 2017; c'est en Chine et au Japon qu'étaient destinées environ 40 % de ces exportations. Les exportations de viande, dont près des deux tiers étaient destinées aux États-Unis, ont rapporté 2,3 milliards de dollars au cours de l'année.

Tandis que l'économie mondiale prend de l'expansion et que le dollar canadien demeure relativement faible, on s'attend à ce que la demande pour les produits exportés par l'Alberta augmente. Sans égard aux modifications susceptibles d'être apportées aux politiques commerciales mondiales en vigueur, une croissance de la production pétrolière devrait donner un élan aux activités d'exportation en 2018 et avoir un effet d'entraînement sur les autres industries.



Graphique 5

Source : Industrie Canada, Données sur le commerce en direct à partir du 2 mars 2018

## TENDANCES DÉMOGRAPHIQUES

Malgré le ralentissement économique, la population de l'Alberta a augmenté d'environ 1,2 % sur un an – du 1<sup>er</sup> juillet 2016 au 30 juin 2017 – ce qui correspond à la moyenne nationale. À ce chapitre, cette période s'est révélée hors du commun pour la province; en effet, la population de l'Alberta croissait dans une mesure supérieure à la moyenne nationale depuis longtemps.

L'Alberta vient au quatrième rang pour ce qui est de la taille de la population parmi les provinces du pays, après l'Ontario, le Québec et la Colombie-Britannique. Les données du Recensement de 2016 montrent que l'Alberta est la province canadienne qui a connu la plus forte croissance à cet égard de 2011 à 2016; il s'agissait à la fois de la croissance naturelle de la population (excédents des naissances sur les décès), de l'immigration nette de personnes en provenance d'autres provinces et de l'immigration internationale.

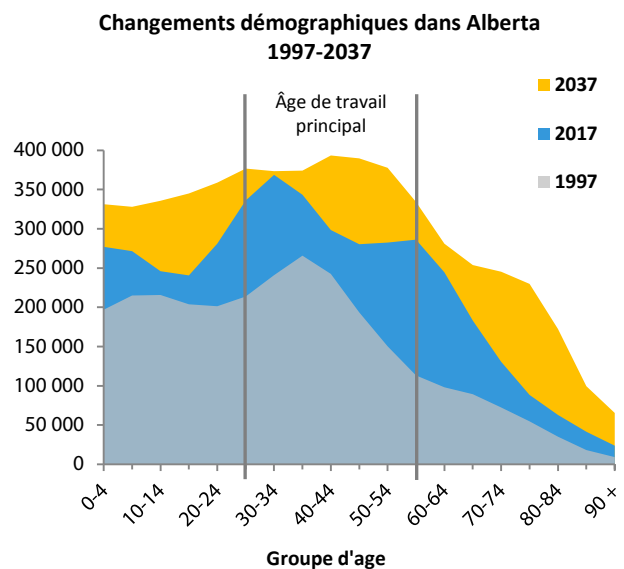
De 2012 à 2017, la population de l'Alberta a augmenté d'un peu plus de 400 000, la deuxième croissance en importance après celle de l'Ontario (en termes de nombres absolus). Pendant cette période, le nombre des naissances a été supérieur – de 160 000 – à celui des décès, les gains nets pour ce qui est des migrants en provenance d'autres provinces ou territoires ont atteint 65 000 personnes et le nombre d'immigrants internationaux (immigration moins émigration) s'est élevé à 180 000 personnes.

La croissance démographique rapide de l'Alberta découle de l'importance de son rôle dans l'économie du Canada. Les gens suivent les emplois, surtout les jeunes adultes, alors qu'ils constituent un ménage et fondent une famille. De plus, la croissance démographique, en soi, tend à appuyer le développement économique et la création d'emploi.

Dans la foulée de la récession, la croissance de la population de l'Alberta demeurera faible au cours des prochaines années. Néanmoins, en 2018, elle surpassera probablement la moyenne canadienne.

### Structure par âge

En Alberta, la population a beaucoup évolué au cours des 30 dernières années, elle qui a connu une croissance de 75 % au cours de cette période. Cette croissance a été accompagnée des effets cumulatifs du vieillissement, alors que le nombre des baby-boomers (les personnes nées de 1946 à 1965) augmente dans la population. En 1986, le groupe de ces derniers se composait de jeunes adultes de 21 à 40 ans, lesquels sont maintenant âgés de 52 à 70 ans. En raison de cette situation et des taux de fécondité généralement faibles, l'âge médian des Albertains est passé d'un peu moins de 30 ans en 1986 à 36,7 ans en 2017.



Graphique 6  
Sources : Statistique Canada  
CANSIM Tableaux 051-0001, 052-0005 (scénario de projection M5)



En dépit de ce vieillissement bien réel, l'Alberta compte la plus jeune population du Canada. En effet, en Alberta, le plus important groupe d'âge par tranche de 5 ans est celui des personnes âgées de 30 à 34 ans, tandis qu'en Colombie-Britannique, par exemple, il s'agit du groupe des 50 à 54 ans. Statistique Canada a établi que la population vieillissante du Canada constituait une question d'intérêt prioritaire.

Fait intéressant : l'Alberta et la Saskatchewan sont les seules provinces où l'on compte plus d'hommes que de femmes.

## SITUATION DU MARCHÉ DU TRAVAIL

La situation sur le marché du travail de l'Alberta s'est améliorée en 2017, après une année 2016 peu reluisante. Sur douze mois, le nombre d'emplois occupés a augmenté de 1,0 %, alors que le nombre de chômeurs est demeuré élevé (195 000). Le taux de chômage de l'Alberta, qui s'est établi à 7,8 % pour l'année, était supérieur à la moyenne nationale pour la deuxième fois seulement depuis 1988.

Du côté des revenus, la rémunération hebdomadaire moyenne a augmenté de 1,0 % en 2017, une légère amélioration après une diminution de 2,4 % l'année précédente. Cette faible hausse ne représentait que la moitié de l'augmentation observée à l'échelle nationale; de même, elle ne correspondait qu'à la moitié environ du taux d'inflation de la province<sup>15</sup>. Quoi qu'il en soit, même à 1 130 \$ par semaine, le revenu moyen en Alberta est encore le plus élevé de l'ensemble des provinces<sup>16</sup>.

Alberta		Croissance démographique	Croissance de la population active	Taux d'emploi	Taux de chômage	Taux d'activité	Rémunération hebdomadaire moyenne
<b>2017</b>		<b>3 428 800</b>	<b>2 481 700</b>	<b>66.7 %</b>	<b>7.8 %</b>	<b>72.4 %</b>	<b>1 130 \$</b>
<b>Variation Annuelle 2017</b>		<b>0,9 % ▲</b>	<b>0,7 % ▲</b>	<b>0,1 ▬</b>	<b>-0,3 ▼</b>	<b>-0,1 ▬</b>	<b>1,0 % ▲</b>

Graphique 7

Source : Statistique Canada, Enquête sur la population active, Tableaux CANSIM 282-0002, 281-0027

En dépit de la récession et de ses répercussions, les années de croissance rapide que l'Alberta a connues jusqu'au milieu de 2014 font en sorte qu'elle demeure une province riche. Par exemple, malgré le repli observé pendant 3 années consécutives, en 2017, l'Alberta s'est classée au deuxième rang des provinces pour le total des investissements de capitaux, et au premier rang en ce qui concerne le rendement des investissements de ce type par personne<sup>17</sup>.

En 2017, on comptait 23 500 emplois à temps plein de plus que l'année précédente, ce qui correspond à tous les gains du côté de l'emploi réalisés au cours de l'année. Ainsi, le nombre de personnes qui travaillaient à temps partiel a peu changé (-0,1 %). En ce qui concerne les catégories de travailleurs, on a constaté une augmentation au chapitre de l'emploi dans le secteur public (+14 800) et parmi les travailleurs autonomes (+9 700). Cependant, on n'a pas constaté de gain à cet égard dans le secteur privé<sup>18</sup>.

Le pourcentage d'Albertains sans emploi, qui a connu une hausse de plus de 35 % en 2016, a légèrement reculé pendant l'année 2017, soit une baisse de 3,0 %. Le taux de chômage de la province a également fléchi en 2017, s'établissant à 7,8 %, demeurant tout de même le taux le plus élevé des provinces de l'Ouest. La période durant



laquelle les chômeurs sont sans travail est particulièrement troublante : en 2017, la durée moyenne de la période de chômage en Alberta était de 23,1 semaines, 2 semaines de plus que l'année précédente; il s'agissait de la durée la plus longue de toutes les provinces canadiennes<sup>19</sup>. On prédit que le taux de chômage annuel en 2018 sera de 6,6 % ou plus et qu'il surpassera ainsi la moyenne nationale pour une troisième année consécutive<sup>20</sup>.

Pour l'année 2018, les prévisions varient en ce qui concerne la croissance de l'emploi, mais dans la plupart des cas, on estime qu'elle sera de l'ordre de 1,2 % à 1,5 %.

### Emploi par secteur

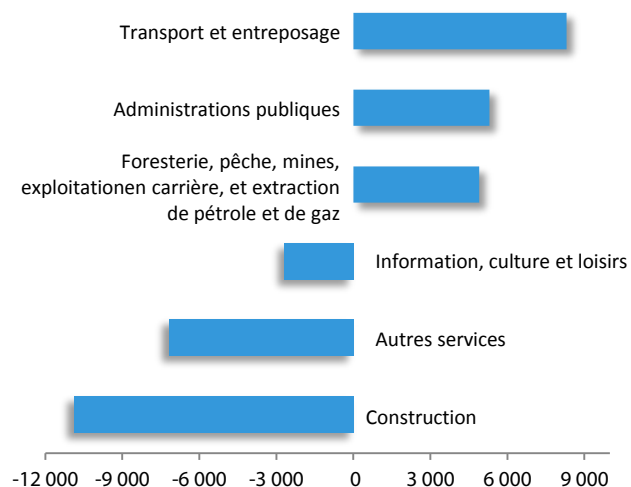
Même si le taux d'emploi total a augmenté en 2017, on a relevé de grands écarts entre le secteur de la production de biens et celui des services. Le nombre d'emplois occupés dans le secteur de la production de biens de l'Alberta n'a pas changé en 2017, alors que les pertes d'emplois avaient été terribles l'année précédente (-64 000). Du côté du secteur des services, les gains au chapitre de l'emploi ont été modestes, soit une hausse de 1,6 % en 2016 et de 1,4 % en 2017.

L'industrie provinciale de l'extraction des ressources (foresterie, pêche, mines, exploitation en carrière et extraction de pétrole et de gaz) a connu une hausse d'environ 5 000 emplois en 2017, la plupart des gains ayant été enregistrés dans le sous-secteur du pétrole et du gaz. Toutefois, à 145 000, le nombre d'emplois au sein de cette industrie reste bien en deçà des 178 000 emplois recensés en 2014. Certains économistes estiment maintenant qu'une partie des emplois perdus pourrait ne jamais être récupérée<sup>21</sup>.

Quant aux autres industries du secteur de la production de biens de l'Alberta, des gains au chapitre de l'emploi ont été constatés dans chacune d'elles en 2017, à l'exception de l'industrie de la construction (-4,3 %). La situation de l'emploi dans cette industrie pourrait se ternir davantage en 2018, alors que continuent de diminuer les activités relevant de grands projets ainsi que le nombre de mises en chantier<sup>22</sup>. D'ailleurs, le nombre d'immeubles en copropriété neufs qui n'ont toujours pas été vendus à Calgary et à Edmonton demeure élevé<sup>23</sup>.

Le niveau d'emploi dans le secteur agricole a augmenté de 2,6 % en 2017 – le rendement des cultures agricoles s'étant révélé supérieur à la moyenne –, malgré le ralentissement du transport ferroviaire, qui a nui aux expéditions vers les marchés d'exportation. Les éleveurs de bétail ont connu une autre année difficile; ils ont dû composer avec des coûts élevés et les préoccupations relatives à la tuberculose bovine parmi les troupeaux

Secteurs connaissant la croissance et la baisse les plus importantes de l'emploi, Alberta, 2017



Graphique 8

Source : Statistique Canada, Enquête sur la population active, Tableau CANSIM 282-0008

de bétail<sup>24</sup>. En août, le secteur de l'élevage bovin en Alberta a été touché par une augmentation du tarif douanier au Japon; un tarif temporaire de 50 %, plutôt que le tarif habituel de 38,5 %, a été imposé sur le bœuf congelé provenant du Canada et d'autres pays concurrents.

Parallèlement, l'industrie de la fabrication a connu des gains au chapitre de l'emploi (+3 700 sur un an), à savoir dans le secteur de la fabrication de produits métalliques, en partie en raison de la forte demande pour de l'équipement de forage fait sur mesure.

Du côté du secteur des services, d'importants gains sur le plan de l'emploi ont été réalisés dans l'industrie du transport et de l'entreposage (+8 300). Les gains ont été plus prononcés dans le secteur du transport, tout particulièrement les milieux du transport en commun et du transport par pipeline. Une hausse du nombre d'emplois occupés a également été constatée dans l'industrie du commerce de gros et de détail (+4 900), en grande partie grâce aux embauches par les grossistes en alimentation et boissons. Par contre, il y a eu des pertes du côté de l'emploi dans la plupart des points de vente au détail (de tous les types) en 2017, et ce, même si les ventes au détail, dans l'ensemble, ont augmenté de 7,5 %. Les concessionnaires d'automobiles ont bénéficié d'une hausse fort notable à cet égard, soit une augmentation de 15 % de la valeur des ventes. Toutefois, même ce résultat positif ne s'est pas traduit par un accroissement au chapitre de l'emploi.

Pour sa part, l'industrie des services d'hébergement et de restauration a enregistré une hausse de 3 700 emplois; tous ces gains ont été réalisés dans les restaurants et dans les bars. Au sein de l'industrie dans son ensemble, on a atteint en février 2015 un sommet de quelque 158 000 emplois, mais l'on n'a pu, depuis, revenir à ce niveau. Bien que le tourisme international ait augmenté à Calgary et au sein des collectivités de villégiature de Banff et de Jasper, le secteur de l'hébergement touristique subit toujours les contrecoups de la diminution considérable des voyages d'affaires à l'échelle de la province.

L'embauche dans le secteur public, qui avait pris un bon élan durant la période de récession provinciale, s'est poursuivie au même rythme en 2017. On a observé une hausse de 3 600 emplois dans l'industrie des services d'enseignement, surtout grâce à l'embauche de personnel dans des écoles primaires et secondaires. Le niveau d'emploi dans l'industrie des soins de santé et de l'assistance sociale a augmenté considérablement (+4 700); nombre de ces gains ont été enregistrés du côté de l'assistance sociale. L'industrie de l'administration publique a également connu des gains au chapitre de l'emploi durant l'année. Environ 60 % de toutes les embauches à l'échelle de la province sont survenues dans ces trois industries du secteur public.

### **Situation du marché du travail selon la région économique**

En Alberta, le niveau d'emploi a augmenté dans 5 des 7 régions économiques en 2017; seules les régions de Lethbridge-Medicine Hat et de Camrose-Drumheller ont connu des pertes à cet égard durant l'année. En pourcentage, la région de Calgary a dominé la province au chapitre de la croissance de l'emploi (+2,7 %), suivie des régions de Wood Buffalo-Cold Lake et de Red Deer.

**Lethbridge-Medicine Hat**

	Croissance démographique	Croissance de la population active	Taux d'emploi	Taux de chômage	Taux d'activité
<b>2017</b>	<b>229 800</b>	<b>152 800</b>	<b>62,7 %</b>	<b>5,7 %</b>	<b>66,5 %</b>
<b>Variation annuelle 2017</b>	<b>-0,2 % ▬</b>	<b>-4,4 % ▼</b>	<b>-2,0 ▼</b>	<b>-1,2 ▼</b>	<b>-3,0 ▼</b>

Graphique 9,1

Source : Statistique Canada, Enquête sur la population active, Tableaux CANSIM 282-0123

Dans la région de Lethbridge-Medicine Hat, en 2017, l'emploi a reculé de 3,3 % et la taille de la population active a diminué. Le taux de chômage de la région, soit 5,7 %, était le plus bas de la province, mais il ne s'agissait pas nécessairement d'un signe de vigueur du marché du travail. Les Fermes Cavendish ont entrepris la construction d'une nouvelle usine de transformation de pommes de terre, d'une valeur de 360 millions de dollars, un projet qui revêt une grande importance pour la Ville de Lethbridge; les travaux devraient être achevés en 2019. Par ailleurs, International Petroleum Corporation investit 10,8 millions de dollars cette année pour les besoins de 6 puits dans le bloc Suffield, près de Medicine Hat. De leur côté, les éleveurs de bovins doivent composer avec une situation difficile : JBS, un industriel de la viande dont le siège social se trouve au Brésil, est en voie de céder Five Rivers Cattle Feeding, qui exploite le parc d'engraissement de 75 000 têtes de Lakeside, dans la région de Brooks. D'autre part, les données du Recensement de 2016 montrent que Lethbridge est maintenant assez importante pour devenir une région métropolitaine de recensement, au même titre que Calgary et Edmonton.

**Camrose-Drumheller**

	Croissance démographique	Croissance de la population active	Taux d'emploi	Taux de chômage	Taux d'activité
<b>2017</b>	<b>160,100</b>	<b>107,800</b>	<b>62.0%</b>	<b>8.0%</b>	<b>67.3%</b>
<b>Variation annuelle 2017</b>	<b>-0.8% ▼</b>	<b>-0.6% ▼</b>	<b>0.0 ▬</b>	<b>0.2 ▲</b>	<b>0.1 ▬</b>

Graphique 9,2

Source : Statistique Canada, Enquête sur la population active, Tableaux CANSIM 282-0123

L'emploi a légèrement fléchi dans la région de Camrose-Drumheller en 2017 (-0,7 %), où la taille de la population adulte et celle de la population active ont diminué. Parallèlement, le taux de chômage a augmenté pour s'établir à 8,0 %, ce qui correspond au plus haut pourcentage de la province ailleurs que dans les agglomérations urbaines majeures que sont Calgary et Edmonton. En 2017, les pertes du côté de l'emploi se sont concentrées dans le secteur de la production de biens, tout particulièrement dans le domaine de l'agriculture. Pour ce qui est des grands projets, le Special Areas Board (conseil des zones spéciales), la municipalité d'Oyen et l'association Palliser Economic Partnership travaillent ensemble à l'élaboration d'un projet visant la mise sur pied d'un dépôt de rails et parc logistique de 155 acres, à Oyen. La première phase, d'une valeur estimée à 2,1 millions de dollars, comprend la fabrication de nouvelles voies ferrées. Par ailleurs, WestJet Link, un nouveau service d'apport reliant de petites collectivités à la plaque tournante de WestJet à Calgary, offrira des vols en partance et à destination de Lloydminster à compter de juin 2018.

		<b>Calgary</b>				
		Croissance démographique	Croissance de la population active	Taux d'emploi	Taux de chômage	Taux d'activité
<b>2017</b> Variation annuelle 2017		<b>1,308,000</b>	<b>965,000</b>	<b>67.6%</b>	<b>8.4%</b>	<b>73.8%</b>
		<b>1.4%</b> ▲	<b>1.8%</b> ▲	<b>0.9</b> ▲	<b>-0.8</b> ▼	<b>0.3</b> ▲

Graphique 9,3

Source : Statistique Canada, Enquête sur la population active, Tableaux CANSIM 282-0123

Dans la région de Calgary, la croissance globale de l'emploi a surpassé de loin celle du reste de la province : la région a connu plus de gains du côté de l'emploi que l'ensemble de l'Alberta. La croissance de la population en général et de la population active a également été forte, alors que le taux de chômage a quelque peu diminué, soit de 0,8 point de pourcentage, pour s'établir à 8,4 %; il s'agissait tout de même du taux le plus élevé de la province. La situation au chapitre de l'emploi dans le secteur de la production de biens s'est révélée plutôt défavorable en 2017, les sociétés pétrolières sises à Calgary continuant à supprimer des emplois à leurs sièges sociaux respectifs. Au sein de la région, des pertes au chapitre de l'emploi ont également été enregistrées dans l'industrie de la construction, étant donné l'achèvement de certains grands projets et le nombre réduit de nouveaux projets de ce type mis en branle. Deux industries du secteur des services ont affiché des gains particulièrement importants sur le plan de l'emploi, soit l'industrie des services d'hébergement et de restauration et celle du transport et de l'entreposage.

En ce qui concerne les grands projets, le New Horizon Mall, un centre commercial de 200 millions de dollars comptant 500 magasins, ouvrira ses portes cet été. Le centre commercial comprend une aire de restauration moderne de 26 restaurants et une scène d'envergure où seront présentés des spectacles multiculturels. Parallèlement, les travaux progressent au nouveau Calgary Cancer Centre, un centre de cancérologie. On prévoit que l'installation de 1,4 milliard de dollars ouvrira ses portes en 2023 et qu'elle soutiendra 1 500 emplois dans le domaine de la construction au cours des 5 prochaines années. À Balzac, 25 km au nord de Calgary, Amazon entend construire un entrepôt de distribution; les travaux débuteront cet automne. On estime que ce projet créera 150 emplois en construction, puis 750 emplois à temps plein une fois l'entrepôt sur pied.

		<b>Banff-Jasper-Rocky Mountain House et Athabasca-Grande Prairie-Peace River</b>				
		Croissance démographique	Croissance de la population active	Taux d'emploi	Taux de chômage	Taux d'activité
<b>2017</b> Variation annuelle 2017		<b>275,600</b>	<b>195,400</b>	<b>66.3%</b>	<b>6.4%</b>	<b>70.9%</b>
		<b>-0.5%</b> ▼	<b>0.1%</b> ■	<b>0.7</b> ▲	<b>-0.5</b> ▼	<b>0.4</b> ▲

Graphique 9,4

Source : Statistique Canada, Enquête sur la population active, Tableaux CANSIM 282-0123

Dans l'ensemble, la situation au chapitre de l'emploi a peu changé en 2017 dans les régions de Banff-Jasper-Rocky Mountain House et d'Athabasca-Grande Prairie-Peace River, les gains importants réalisés à cet égard dans le domaine de l'extraction de pétrole et de gaz ayant compensé le rendement généralement plus faible dans le secteur des services. Les activités de forage de pétrole et de gaz riche en liquides, qui se concentrent dans le secteur de Grande Prairie et de Fox Creek, ont grandement augmenté, malgré le prix peu élevé du gaz naturel. Au sud, les centres touristiques de Banff et de Jasper ont connu une autre saison

exceptionnelle l'an dernier, bien que le logement des employés pose toujours problème. La municipalité de Banff a approuvé un budget de 4,2 millions de dollars en vue de l'aménagement d'une rue conviviale pour les piétons en 2019. Le paysage de la rue Bear est un concept hollandais appelé « woonerf » qui donne priorité aux piétons et aux cyclistes; néanmoins, les véhicules auront toujours accès à la rue<sup>25</sup>.

		Red Deer				
		Croissance démographique	Croissance de la population active	Taux d'emploi	Taux de chômage	Taux d'activité
2017 Variation annuelle 2017		173,200	122,500	65.8%	6.9%	70.7%
		0.5% ▲	-0.1% ▬	0.7 ▲	-1.7 ▼	-0.5 ▼

Graphique 9,5

Source : Statistique Canada, Enquête sur la population active, Tableaux CANSIM 282-0123

La croissance de l'emploi dans la région de Red Deer a été supérieure à la moyenne en 2017 (+1,7 %). De plus, le taux de chômage de cette région, soit 5,5 %, venait au troisième rang parmi les taux les plus bas à l'échelle de la province. Le taux d'emploi a augmenté d'environ 3,5 % au sein des industries du secteur de la production de biens – l'industrie de la fabrication venant en tête à ce chapitre –, alors que le secteur des services a subi un léger recul. Par ailleurs, Gen III Oil Corporation souhaite construire la première raffinerie de l'Alberta où l'on transformerait l'huile usée des véhicules, en collaboration avec une filiale de Corporation Pétroles Parkland, sise à Red Deer. Le projet sera réalisé sur un site de friches industrielles à Bowden, d'où l'accès au chemin de fer sera facile.

		Edmonton				
		Croissance démographique	Croissance de la population active	Taux d'emploi	Taux de chômage	Taux d'activité
2017 Variation annuelle 2017		1,164,500	848,000	66.9%	8.1%	72.8%
		1.3% ▲	0.9% ▲	-0.8 ▼	0.7 ▲	-0.3 ▼

Graphique 9,6

Source : Statistique Canada, Enquête sur la population active, Tableaux CANSIM 282-0123

Dans la région d'Edmonton, la situation au chapitre de l'emploi a peu changé en 2017 (+0,1 %), les rares gains à cet égard ayant été enregistrés dans le secteur de la production de biens. Tandis que la croissance de la population active s'est révélée supérieure à la moyenne provinciale, les autres statistiques relatives au marché du travail sont moins reluisantes. Le taux de chômage de la région a grimpé, alors que le taux d'emploi et le taux de participation au marché du travail ont baissé. Le taux de chômage, soit 8,1 %, venait au deuxième rang parmi les plus élevés de l'Alberta, après celui de la région de Calgary, des gens se déplaçant vers les grands centres urbains de la province pour chercher du travail.

Le cœur industriel de l'Alberta se situe dans la région économique d'Edmonton, tout juste au nord de la ville d'Edmonton. Maintenant que la raffinerie Sturgeon, à Redwater – la première nouvelle raffinerie en 30 ans au Canada – est fonctionnelle, la région cherche à réaliser d'autres grands projets de ce type<sup>26</sup>. Par exemple, la société Inter Pipeline – établie à Calgary – entamera plus tard cette année les travaux liés au complexe pétrochimique Heartland près de la ville d'Edmonton, un projet d'une valeur de 3,5 milliards de dollars. Ce

projet, qui devrait créer 13 000 emplois directs et indirects sur une période de 4 ans, illustre bien les efforts actuellement déployés pour diversifier l'économie de l'Alberta.

Wood Buffalo-Cold Lake					
	Croissance démographique	Croissance de la population active	Taux d'emploi	Taux de chômage	Taux d'activité
<b>2017</b>	<b>117,500</b>	<b>90,100</b>	<b>70.9%</b>	<b>7.7%</b>	<b>76.7%</b>
<b>Variation annuelle 2017</b>	<b>-0.8%</b> ▼	<b>0.0%</b> ▬	<b>1.8</b> ▲	<b>-1.6</b> ▼	<b>0.6</b> ▲

Graphique 9,7

Source : Statistique Canada, Enquête sur la population active, Tableaux CANSIM 282-0123

Dans le nord-est, la ville de Fort McMurray, qui fait partie de la région de Wood Buffalo–Cold Lake, a repris sa fonction de centre de services pour les sables bitumineux de l'Alberta. Le nombre d'emplois occupés dans la région de Wood Buffalo–Cold Lake était de 83 300 en 2017, en hausse de 1,8 % par rapport à l'année précédente. Toujours sur un an, le taux de chômage de la région a décliné de 1,6 point de pourcentage pour s'établir à 7,7 %. À Fort McMurray, on s'apprête à entreprendre la construction d'un centre de soins continus de 110 millions de dollars, à savoir le Willow Square Continuing Care Centre. On s'attend à ce que le projet soutienne quelque 240 emplois jusqu'à l'ouverture du centre, au printemps 2020. Récemment, la Première Nation crie Mikisew et la Première Nation de Fort McKay ont investi conjointement 500 millions de dollars afin d'acquérir 49 % des parts du terminal d'entreposage de la Suncor East Tank Farm situé au nord de Fort McMurray. Dans le cadre de cette entente, les deux Premières Nations concernées bénéficieront de flux de rentrées pendant 25 ans.

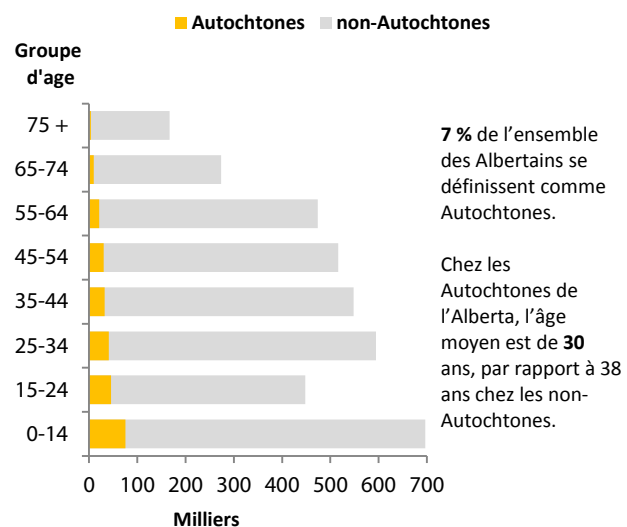
## ÉVOLUTION DE MARCHÉ DU TRAVAIL POUR DES SEGMENTS DE LA CLIENTELE

### Autochtones

Selon le Recensement de 2016, environ 260 000 Autochtones vivent en Alberta, représentant 6,5 % de la population totale de la province. Les membres de Premières Nations constituent un peu plus de la moitié (54 %) de la population autochtone; viennent ensuite les Métis (45 %) et les Inuits (1 %). La population autochtone de l'Alberta est jeune et croît rapidement : dans la province, un enfant sur 10 (âgé de 0 à 14 ans) est d'identité autochtone<sup>27</sup>.

En ce qui concerne les résultats sur le marché du travail, les Autochtones accusent un recul par rapport à la population non autochtone. Par exemple, le taux de chômage de la population autochtone de l'Alberta, selon le Recensement de 2016, était de 16,4 % comparativement à 8,6 % pour

### Population autochtone de l'Alberta : recensement de 2016



Graphique 10

Source : Statistique Canada, 2016 Recensement

les Albertains non autochtones.

En 2016, environ 20 % des personnes autochtones de l'Alberta vivaient dans des réserves, ce qui correspondait au tiers de tous les membres des Premières Nations. Étant donné l'activité économique limitée au sein de nombreuses réserves – de même que l'incidence d'autres facteurs –, seulement un adulte sur trois vivant dans une réserve avait un emploi. Toujours en 2016, le taux de chômage des Autochtones qui vivaient dans des réserves s'élevait à 28,4 %, soit le double de celui des Autochtones qui vivaient hors des réserves.

Entre deux recensements, les données sur le marché du travail ne sont disponibles que pour les Autochtones qui vivent hors des réserves. En 2017, le taux de chômage des Autochtones dans cette situation était de 12,0 %, comparativement à 7,7 % pour la population non autochtone. Les Autochtones qui vivent en Alberta participent davantage au marché de l'emploi que ceux des autres provinces canadiennes. En 2017, le taux de participation des Autochtones de l'Alberta qui habitent hors des réserves était de 68,7 %, alors qu'il s'élevait à 64,4 % à l'échelle nationale<sup>28</sup>.

### **Immigrants et nouveaux arrivants**

En 2017, en Alberta, les immigrants ayant obtenu le droit d'établissement représentaient 23,1 % de la population active, soit un taux semblable à celui de l'année précédente. Cette tranche de la population s'est accrue de 7,5 % par année, en moyenne, depuis 2013. Aux fins de comparaison, le taux de croissance de la population active composée de personnes nées au Canada a été de 0,6 %. Ces différences marquées peuvent sembler contredire les statistiques sur la croissance démographique dont il a été question précédemment; cependant, il faut garder à l'esprit que les chiffres sur la population active n'englobent pas les personnes âgées de moins de 15 ans<sup>29</sup>.

Au cours des 5 dernières années, le taux de chômage est demeuré plus élevé chez les immigrants ayant obtenu le droit d'établissement que chez les travailleurs nés au Canada. En général toutefois, plus la période de résidence au pays est longue, plus les écarts de ce type diminuent. Par exemple, en 2015, les immigrants qui étaient arrivés au Canada au cours des 5 années précédentes affichaient un taux de chômage de 10,0 %, contre 6,5 % chez ceux qui s'y étaient établis de 6 à 10 ans auparavant. En revanche, le taux de chômage de 2015 des Albertains nés au Canada se chiffrait à 5,8 %. Par ailleurs, cette tendance générale n'a pas vraiment été vue en 2016 ni en 2017, peut-être parce que les conditions du marché du travail de la province étaient plus difficiles qu'à l'habitude.

### **Jeunes**

Le taux de chômage des jeunes (de 15 à 24 ans) de l'Alberta s'est révélé supérieur à la moyenne de 10 ans (10,3 %) au cours des 3 dernières années. À 13,2 %, il correspondait au double du taux de chômage du principal groupe d'âge actif (de 25 à 54 ans), soit 6,6 %<sup>30</sup>.

De 2016 à 2017, le taux de chômage des jeunes hommes est passé de 14,2 % à 16,1 %, alors que du côté des jeunes femmes, il a chuté de 1,8 point de pourcentage pour s'établir à 10,0 %. Ces différences entre les sexes témoignent du fait que les pertes au chapitre de l'emploi en 2017 ont été plus marquées dans le secteur de la



production de biens de l'Alberta – notamment au sein de l'industrie de la fabrication –, qui, habituellement, offre davantage d'occasions d'emploi de premier échelon aux jeunes hommes qu'aux jeunes femmes.

Néanmoins, le taux de chômage chez les jeunes femmes a diminué en 2017, et ce, malgré le déclin au chapitre du nombre d'emplois occupés, 4 000 jeunes femmes ayant quitté le marché du travail.

### **Travailleurs âgés**

En 2017, 72,5 % des Albertains âgés de 55 à 64 ans occupaient un emploi ou cherchaient activement du travail. Au sein de la population albertaine âgée de 15 ans et plus, ce taux se chiffrait à 72,4 %, ce qui indique qu'en ce qui touche cette mesure de base, du moins, il n'y a aucune différence réelle entre les travailleurs âgés et la population active en général<sup>31</sup>.

De 2013 à 2017, en Alberta, le nombre des travailleurs âgés a augmenté de 8,8 %, soit une hausse de quelque 3 fois supérieure à celle de la population générale des adultes (+2,7 %). Essentiellement, cette différence témoigne du vieillissement de la population en Alberta, mais peut être aussi d'une caractéristique de longue date du marché du travail de la province. En Alberta, les salaires typiquement élevés et la nécessité fréquente de recourir à des travailleurs d'expérience peuvent inciter les travailleurs âgés à rester plus longtemps sur le marché du travail. Cela semble vrai autant en période favorable que défavorable.

### **Aînés**

Dans la province, le pourcentage des personnes âgées de 65 ans et plus a augmenté, passant de 11,2 % en 2013 à 12,4 % en 2017. Néanmoins, la proportion de personnes âgées au sein de la province est considérablement inférieure à la moyenne nationale (16,9 %). D'ailleurs, l'Alberta affiche constamment le taux le moins élevé de personnes âgées parmi toutes les provinces<sup>32</sup>.

Malgré tout, le nombre d'aînés dans la province qui demeurent actifs sur le marché du travail est élevé par rapport à ce qui est observé ailleurs au Canada. À 19,6 %, le taux de participation des aînés de l'Alberta n'a été devancé que par celui de la Saskatchewan en 2017<sup>33</sup>.

Toujours du côté des personnes âgées de la province, le taux de participation au marché du travail varie considérablement selon le sexe. En 2017, près de 27 % des hommes âgés occupaient un emploi ou cherchaient du travail; il n'en allait de même que pour 13,5 % des femmes âgées.

En 2016 (les données les plus récentes disponibles), les personnes âgées de l'Alberta avaient le revenu moyen le plus élevé au Canada pour ce groupe d'âge. Il en était ainsi autant du côté des hommes que de celui des femmes<sup>34</sup>.

### **Personnes handicapées**

En 2012 dans la province, près de 370 000 personnes avaient un handicap quelconque, ce qui représentait 12,5 % de la population âgée de 15 ans et plus. Il s'agissait du plus faible taux à ce chapitre parmi l'ensemble des provinces; la population de l'Alberta est plus jeune, ce qui pourrait expliquer ce phénomène<sup>35</sup>.

Au sein de la population âgée de 15 à 64 ans, près de 60 % des personnes handicapées occupaient également un emploi. À titre de comparaison, 78 % des personnes non handicapées travaillaient. Par ailleurs, le taux de chômage des personnes handicapées se chiffrait à 8,9 %, contre 5,5 % pour les personnes non handicapées.

En 2012, le taux de chômage des Albertains handicapés était inférieur à celui des personnes handicapées à l'échelle du Canada. De même, le taux de participation au marché du travail des personnes handicapées de la province était plus élevé que celui des personnes handicapées dans l'ensemble du pays.

**Remarque :** Les auteurs ont pris un soin particulier à rédiger ce document en fondant leurs recherches sur des informations sur le marché du travail qui étaient exactes et pertinentes au moment de la publication. Le marché du travail étant en évolution constante, les données fournies peuvent avoir changé depuis la publication de ce document. Nous encourageons les lecteurs à consulter d'autres sources pour obtenir des renseignements supplémentaires sur l'économie et le marché du travail locaux. Les renseignements présentés dans ce document ne reflètent pas nécessairement les politiques officielles d'Emploi et Développement social Canada.

**Préparé par :** Direction de l'information sur le marché du travail, Service Canada, Alberta

**Pour de plus amples informations,** veuillez contacter l'équipe de l'IMT : <http://www.esdc.gc.ca/cqi-bin/emailform/index.aspx?GoCTemplateCulture=fr-CA&section=lmi>

© Sa Majesté la Reine du chef du Canada, représentée par Emploi et Développement social Canada, 2018, tous droits réservés.

<sup>1</sup> Fonds monétaire international, avril 2018. Perspectives de l'économie mondiale.  
<http://www.imf.org/external/datamapper/NGDPD@WEO/OEMDC/ADVEC/WEOWORLD> [en anglais seulement]

<sup>2</sup> Idem.

<sup>3</sup> Banque du Canada, 17 janvier 2018. Rapport sur la politique monétaire, janvier 2018.

<sup>4</sup> Conference Board du Canada. Note de conjoncture canadienne, synopsis, printemps 2018.

<sup>5</sup> Banque du Canada, 9 avril 2018. Enquête sur les perspectives des entreprises, printemps 2018.

<sup>6</sup> Conference Board du Canada (2018). Canadian Outlook Long-Term Economic Forecast  
<https://www.conferenceboard.ca/e-library/abstract.aspx?did=9347> [en anglais seulement]

<sup>7</sup> Statistique Canada, Produit intérieur brut par industrie : provinces et territoires, 2017. (consulté le 2 mai 2017)  
<http://www.statcan.gc.ca/daily-quotidien/180502/dq180502a-fra.htm?CMP=mstatcan>

<sup>8</sup> Government of Alberta, Economic Dashboard download, Oil production volumes by type. (consulté le 23 mars 2018)  
<http://economicdashboard.alberta.ca/OilProduction#type> [en anglais seulement]

<sup>9</sup> Statistique Canada, Données sur le commerce en direct. (consulté le 17 mars 2018)  
<https://www.ic.gc.ca/app/scr/tdst/tdo/crtr.html?timePeriod=5%7CComplete+Years&reportType=TE&searchType=All&productType=HS6&currency=CDN&countryList=ALL&runReport=true&grouped=GROUPED&toFromCountry=CDN&naArea=P48>

<sup>10</sup> ATB Financial's Alberta Economic Outlook February 2018: Real GDP growth 2018 2.8%. (consulté le 17 mars 2018) <http://www.atb.com/SiteCollectionDocuments/About/Alberta-Economic-Outlook-February-2018.pdf> [en anglais seulement]

BMO, Provincial Economic Outlook March 16, 2018: Real GDP growth 2018 2.2%. (consulté le 17 mars 2018) <https://economics.bmocapitalmarkets.com/economics/forecast/prov/ProvincialOutlook.pdf> [en anglais seulement]

<sup>11</sup> Statistique Canada, CANSIM, Tableau 051-0005, Estimations de la population, Canada, provinces et territoires. (consulté le 10 mars 2018) <http://www5.statcan.gc.ca/cansim/a26?lang=fra&retrLang=fra&id=0510005&pattern=&stByVal=1&p1=1&p2=-1&tabMode=dataTable&csid=>

<sup>12</sup> Statistique Canada et la SCHL, CANSIM, Tableau 027-0038, Migrants interprovinciaux, selon la province ou territoire d'origine et de la destination. (consulté le 22 mars 2018) <http://www5.statcan.gc.ca/cansim/a26?lang=fra&retrLang=fra&id=0510045&pattern=&stByVal=1&p1=1&p2=-1&tabMode=dataTable&csid=>

<sup>13</sup> Industrie Canada, Données sur le commerce en direct. (consulté le 20 avril 2018) <http://www.ic.gc.ca/eic/site/tdo-dcd.nsf/fra/accueil> (consulté le 20 avril 2018)

<sup>14</sup> Kinder Morgan, Diluted Bitumen Information. (consulté le 15 avril 2018) <https://www.transmountain.com/diluted-bitumen-information> [en anglais seulement]

<sup>15</sup> Statistique Canada, CANSIM, Tableau 326-0020, Indice des prix à la consommation (IPC). (consulté le 15 mars 2018) <http://www5.statcan.gc.ca/cansim/a26?lang=fra&retrLang=fra&id=3260020&pattern=&stByVal=1&p1=1&p2=-1&tabMode=dataTable&csid=>

<sup>16</sup> Statistique Canada, CANSIM, Tableau 281-0049, Enquête sur l'emploi, la rémunération et les heures de travail (EERH), emploi, rémunération horaire et hebdomadaire moyenne (incluant le temps supplémentaire), et les heures hebdomadaires moyennes pour l'ensemble des industries excluant les entreprises non classifiées, désaisonnalisées. (consulté le 15 mars 2018) <http://www5.statcan.gc.ca/cansim/a26?id=2810049&lang=fra&retrLang=fra>

<sup>17</sup> Statistique Canada, CANSIM, Tableau 029-0045, Dépenses en immobilisations et réparations, actifs corporels non résidentiels, selon le Système de Classification des Industries de l'Amérique du Nord (SCIAN), Canada, provinces et territoires. (consulté le 5 avril 2018) <http://www5.statcan.gc.ca/cansim/a26?id=0290045&lang=fra&retrLang=fra>

<sup>18</sup> Statistique Canada, CANSIM, Tableau 282-0089, Enquête sur la population active (EPA), estimations de l'emploi selon la catégorie de travailleur et le sexe, désaisonnalisées et non désaisonnalisées. (consulté le 15 mars 2018) <http://www5.statcan.gc.ca/cansim/a26?lang=fra&retrLang=fra&id=2820089&pattern=&stByVal=1&p1=1&p2=-1&tabMode=dataTable&csid=>

<sup>19</sup> Statistique Canada, CANSIM, Tableau 282-0048, Enquête sur la population active (EPA), estimations de la durée du chômage selon le sexe et le groupe d'âge. (consulté le 15 mars 2018) <http://www5.statcan.gc.ca/cansim/a26?lang=fra&retrLang=fra&id=2820048&pattern=&stByVal=1&p1=1&p2=-1&tabMode=dataTable&csid=>

<sup>20</sup> Conference Board of Canada, Provincial Outlook Executive Summary: Winter 2018. (consulté le 5 mars 2018; abonnement requis pour consultation) <https://www.conferenceboard.ca/e-library/abstract.aspx?did=9467> [en anglais seulement]

<sup>21</sup> CBC News, Thousands of energy jobs lost to Alberta downturn are gone for good, economist says, 7 mars 2018. (consulté le 12 mars 2018) <http://www.cbc.ca/news/canada/edmonton/atb-todd-hirsch-alberta-energy-jobs-recession-rebound-1.4566269> [en anglais seulement]

- <sup>22</sup> ATB Financial, Ibid: Housing starts change 2017 to 2018 -3.4%; BMO, Ibid: Housing starts change 2017 to 2018 -7.8%.
- <sup>23</sup> The Globe & Mail, As Alberta rebounds, massive inventory of unsold condos raises concerns, 4 décembre 2017. (consulté le 7 mars 2018) <https://www.theglobeandmail.com/news/alberta/as-alberta-rebounds-massive-inventory-of-unsold-condos-raises-concerns/article37166170/> [en anglais seulement]
- <sup>24</sup> CBC News, Alberta bovine TB outbreak that prompted killing of 11,500 animals doesn't seem to have spread, 5 décembre 2017. (consulté le 25 mars 2018) <http://www.cbc.ca/news/canada/calgary/tb-bovine-tuberculosis-cfia-compensation-testing-cattle-beef-industry-producers-calgary-1.4434037> [en anglais seulement]
- <sup>25</sup> Rocky Mountain Outlook, Woonerf to become permanent, 1<sup>er</sup> février 2018. (consulté le 12 février 2018) <http://www.rmoutlook.com/article/Woonerf-to-become-permanent-20180201> [en anglais seulement]
- <sup>26</sup> The Financial Post, Canada's first refinery in 30 years could rescue battered oil producers, 21 décembre 2017. (consulté le 9 mars 2018) <http://business.financialpost.com/commodities/energy/a-new-refinery-in-alberta-has-come-to-the-rescue-of-battered-oil-producers-so-why-is-its-ceo-sad> [en anglais seulement]
- <sup>27</sup> Statistique Canada, Tableau de données, Recensement de 2016, no au catalogue : 98-400-X2016266. (consulté le 15 avril 2018) <http://www12.statcan.gc.ca/census-recensement/2016/dp-pd/dt-td/Lp-fra.cfm?LANG=F&APATH=3&DETAIL=0&DIM=0&FL=A&FREE=0&GC=0&GID=0&GK=0&GRP=1&PID=0&PRID=10&PTYPE=109445&S=0&SHOWALL=0&SUB=0&Temporal=2017&THEME=122&VID=0&VNAMEE=&VNAMEF=>
- <sup>28</sup> Statistique Canada, CANSIM, Tableau 282-0226, Enquête sur la population active (EPA), estimations selon le groupe autochtone, le sexe et le groupe d'âge, Canada, certaines provinces et régions, annuel. (consulté le 25 avril 2018) <http://www5.statcan.gc.ca/cansim/a26?lang=fra&retrLang=fra&id=2820226&&pattern=&stByVal=1&p1=1&p2=-1&tabMode=dataTable&csid=>
- <sup>29</sup> Statistique Canada, CANSIM, Tableau 282-0102, Enquête sur la population active (EPA), estimations selon le statut d'immigrant et le groupe d'âge, pour le Canada, les régions, les provinces et les régions métropolitaines de Montréal, Toronto et Vancouver, annuel. (consulté le 25 avril 2018) <http://www5.statcan.gc.ca/cansim/a26?lang=fra&retrLang=fra&id=2820102>
- <sup>30</sup> Statistique Canada, CANSIM, Tableau 282-0209, Enquête sur la population active (EPA), estimations selon le diplôme scolaire, le sexe et le groupe d'âge, annuel. (consulté le 22 avril 2018) <http://www5.statcan.gc.ca/cansim/a26?lang=fra&retrLang=fra&id=2820209&&pattern=&stByVal=1&p1=1&p2=-1&tabMode=dataTable&csid=>
- <sup>31</sup> Ibid.
- <sup>32</sup> Statistique Canada, CANSIM, Tableau 051-0001, Estimations de la population, selon le groupe d'âge et le sexe au 1er juillet, Canada, provinces et territoires, annuel. (consulté le 15 avril 2018) <http://www5.statcan.gc.ca/cansim/a26?lang=fra&retrLang=fra&id=0510001>
- <sup>33</sup> Statistique Canada, CANSIM, Tableau 282-0209 – Ibid.
- <sup>34</sup> Statistique Canada, CANSIM, Tableau 206-0052, Revenu des particuliers selon le groupe d'âge, le sexe et la source de revenu, Canada, provinces et certaines régions métropolitaines de recensement, annuel. (consulté le 30 avril 2018) <http://www5.statcan.gc.ca/cansim/a26?lang=fra&retrLang=fra&id=2060052&&pattern=&stByVal=1&p1=1&p2=-1&tabMode=dataTable&csid=>
- <sup>35</sup> Statistique Canada, Un profil de l'incapacité chez les Canadiens âgés de 15 ans ou plus, 2012, novembre 2015. (consulté le 11 mai 2017) <http://www.statcan.gc.ca/pub/89-654-x/89-654-x2015001-fra.htm>