

N° 11-621-M2019003 au catalogue
ISSN 1707-0511
ISBN 978-0-660-31132-6

Analyse en bref

Étude de l'importance des sociétés sous contrôle asiatique au Canada

par Pamela Kinga Gill

Date de diffusion : le 11 juin 2019



Statistique
Canada

Statistics
Canada

Canada

Comment obtenir d'autres renseignements

Pour toute demande de renseignements au sujet de ce produit ou sur l'ensemble des données et des services de Statistique Canada, visiter notre site Web à www.statcan.gc.ca.

Vous pouvez également communiquer avec nous par :

Courriel à STATCAN.infostats-infostats.STATCAN@canada.ca

Téléphone entre 8 h 30 et 16 h 30 du lundi au vendredi aux numéros suivants :

- | | |
|-----------------------------------------------------------------------------|----------------|
| • Service de renseignements statistiques | 1-800-263-1136 |
| • Service national d'appareils de télécommunications pour les malentendants | 1-800-363-7629 |
| • Télécopieur | 1-514-283-9350 |

Programme des services de dépôt

- | | |
|-----------------------------|----------------|
| • Service de renseignements | 1-800-635-7943 |
| • Télécopieur | 1-800-565-7757 |

Normes de service à la clientèle

Statistique Canada s'engage à fournir à ses clients des services rapides, fiables et courtois. À cet égard, notre organisme s'est doté de normes de service à la clientèle que les employés observent. Pour obtenir une copie de ces normes de service, veuillez communiquer avec Statistique Canada au numéro sans frais 1-800-263-1136. Les normes de service sont aussi publiées sur le site www.statcan.gc.ca sous « Contactez-nous » > « [Normes de service à la clientèle](#) ».

Note de reconnaissance

Le succès du système statistique du Canada repose sur un partenariat bien établi entre Statistique Canada et la population du Canada, les entreprises, les administrations et les autres organismes. Sans cette collaboration et cette bonne volonté, il serait impossible de produire des statistiques exactes et actuelles.

Publication autorisée par le ministre responsable de Statistique Canada

© Sa Majesté la Reine du chef du Canada, représentée par le ministre de l'Industrie 2019

Tous droits réservés. L'utilisation de la présente publication est assujettie aux modalités de l'[entente de licence ouverte](#) de Statistique Canada.

Une [version HTML](#) est aussi disponible.

This publication is also available in English.

Étude de l'importance des sociétés sous contrôle asiatique au Canada

par Pamela Kinga Gill

Objectif

Le présent document vise à fournir des renseignements affinés sur les sociétés sous contrôle étranger au Canada en mettant l'accent sur l'Asie. Les nouveaux renseignements présentés sont répartis dans cinq groupes d'industries : la fabrication, les services de distribution, les services financiers, les ressources et les mines, ainsi qu'une catégorie résiduelle qui comprend l'ensemble des autres secteurs des entreprises de l'économie canadienne.

Méthodologie

Ces constatations sont fondées sur les données recueillies par Statistique Canada dans le cadre de la *Loi sur les déclarations des personnes morales*. Statistique Canada administre cette loi et exige que toutes les personnes morales au Canada qui sont au-dessus des seuils d'actifs, de revenus ou d'actions étrangères déclarent des précisions sur les propriétaires chaque année. Les Statistiques financières et fiscales annuelles fournissent à leur tour les mesures financières du contrôle étranger publiées dans la présente étude.

Le Système de classification des industries de l'Amérique du Nord (SCIAN) est utilisé pour déterminer le secteur de l'industrie dans lequel une entreprise sera classée. Le code approprié du SCIAN est attribué à une entreprise selon sa principale activité économique, même si l'entreprise est exploitée dans plusieurs secteurs de l'industrie. À des fins d'analyse, tous les codes du SCIAN disponibles ont été regroupés en cinq catégories de secteurs de manière à éclairer les nouveaux détails publiés dans le présent document.

Examen des constatations précédentes sur le contrôle étranger au Canada

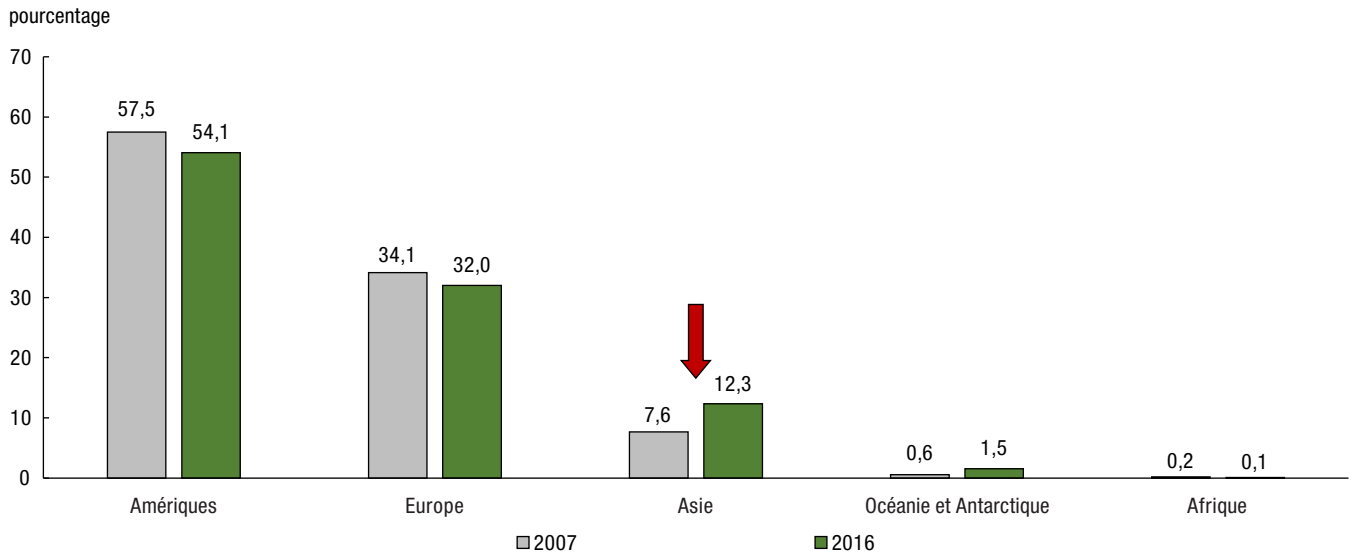
Au cours de la décennie qui a commencé en 2007, les actifs sous contrôle étranger dans l'économie canadienne ont augmenté de 42,6 % pour atteindre une pointe de près de deux billions de dollars en 2016. Dans une étude publiée par Statistique Canada¹ qui présente ces constatations, un indice clé de l'évolution de la tendance du contrôle étranger au Canada illustre comment la part des actifs sous contrôle étranger dans les macro-régions des Amériques et de l'Europe a diminué entre 2007 et 2016, tandis que la macro-région de l'Asie a vu sa part augmenter.

Principales constatations et nouvelles précisions

Bien que le contrôle étranger exercé par des pays asiatiques ait augmenté rapidement, sa taille relative dans l'économie canadienne demeure limitée. Le graphique 1.1 indique la part du contrôle étranger total au Canada dans les macro-régions pour les années 2007 et 2016. En 2007, les entreprises sous contrôle asiatique représentaient 7,6 % de l'actif total sous contrôle étranger, ce chiffre passant à 12,3 % dix ans plus tard. Les macro-régions combinées de l'Océanie et de l'Antarctique et des îles adjacentes constituent le seul autre groupement dont la part a augmenté au cours de la même période. Toutefois, puisque ces macro-régions représentent moins de 2,0 % du total du contrôle étranger au Canada pour 2016, elles ne font pas l'objet d'analyse additionnelle dans le présent article.

1. Nouvelles constatations sur le contrôle des sociétés canadiennes et son évolution au cours des 10 dernières années, 2007 à 2016

Graphique 1.1
Part de l'actif total sous contrôle étranger par macro-région

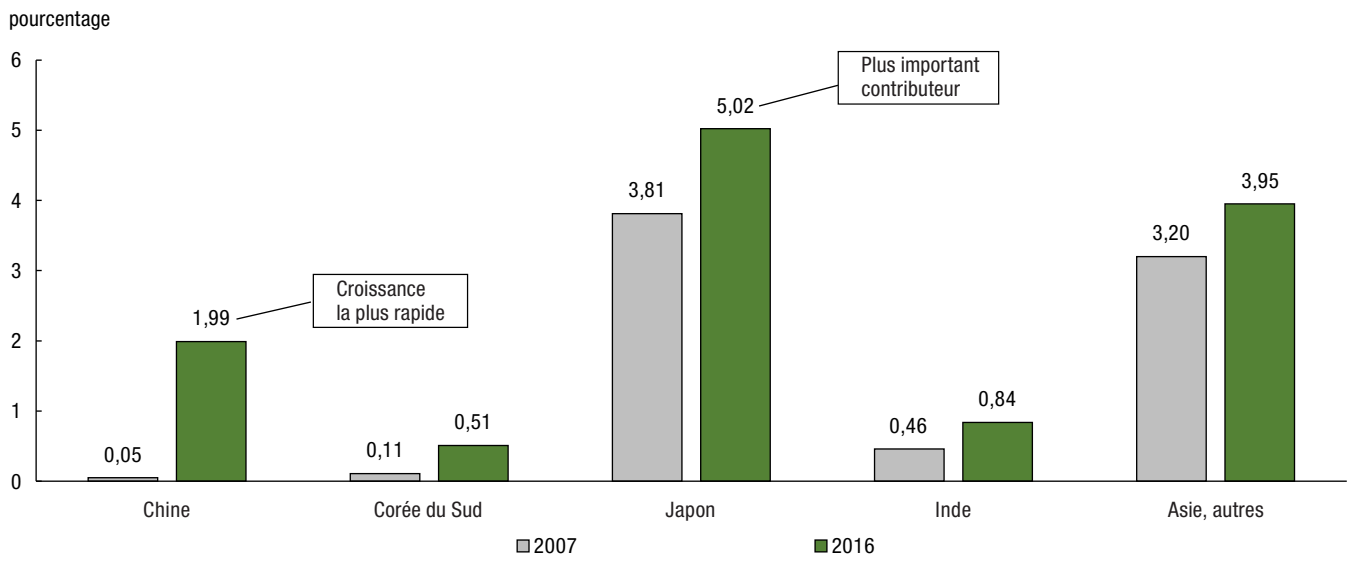


Contrôle étranger détenu par des pays asiatiques

À l'échelle du pays, les entreprises japonaises constituent le plus important contributeur au contrôle étranger de l'Asie, représentant 5,0 % du total. En même temps, ce sont les entreprises chinoises qui ont vu leur part augmenter le plus rapidement pour atteindre 2,0 %, un bond par rapport à 0,1 % en 2007. Le graphique 1.2 illustre la part du contrôle par certains pays de la région d'Asie.

Le groupe résiduel nommé « Autres pays d'Asie » dans le graphique 1.2 comprend, entre autres administrations, les régions administratives spéciales de Hong Kong et Macao, qui font partie de la Chine. Pour obtenir la liste complète des pays faisant partie de la macro-région de l'Asie, telle qu'elle est définie dans la Classification type des pays et des zones d'intérêt (CTPZI 2017), veuillez consulter l'annexe A.

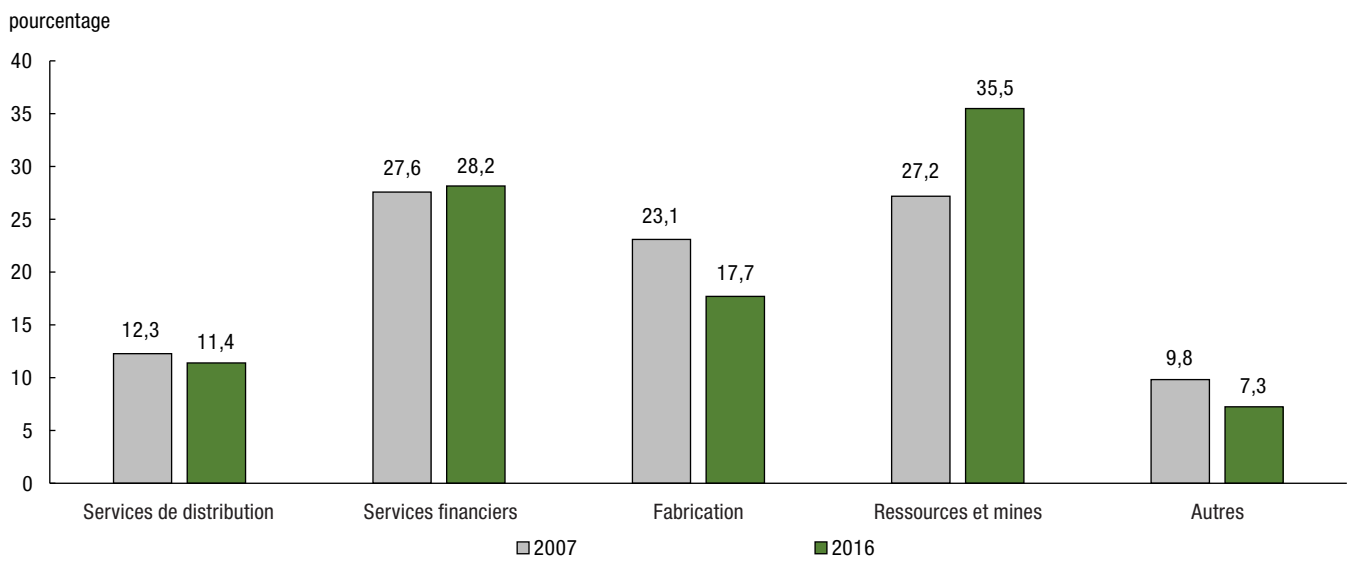
Graphique 1.2
Part de l'actif total sous contrôle étranger au Canada par pays



Le présent document élargit les constatations sur le contrôle étranger au Canada en fournissant de nouvelles précisions sur la répartition et le volume de l'activité de contrôle des sociétés, en mettant l'accent sur l'Asie. Les tableaux de données qui présentent ces nouvelles statistiques pour les macro-régions de l'Asie, de l'Europe et des Amériques pour les années 2009 et 2016 sont fournis à l'annexe B. Ces périodes ont été choisies pour maximiser les données disponibles tout en respectant les lignes directrices sur la confidentialité.

Le graphique 1.3 présente le contrôle des sociétés canadiennes par l'Asie dans cinq groupes d'industries pour 2009 et 2016. Ce graphique met en valeur la concentration de ce contrôle dans le secteur des ressources et des mines, qui représente 35,5 % de l'actif total de la région en 2016, une augmentation par rapport aux 27,2 % qu'elle détenait en 2009. Le secteur des services financiers représente la deuxième source en importance de la part du contrôle détenu par l'Asie, augmentant seulement de façon marginale au cours de la période pour atteindre 28,2 % de l'actif total de la région en 2016.

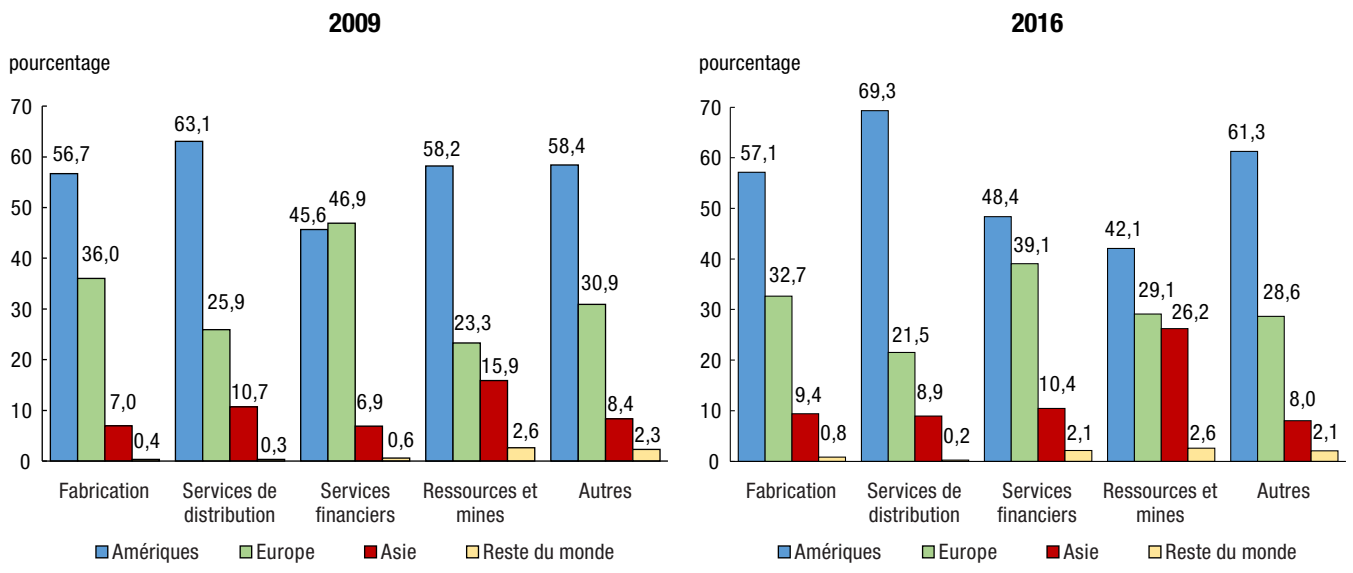
Graphique 1.3
Part de l'actif total sous contrôle asiatique, par groupe d'industries



Dans le graphique 1.4, la répartition du contrôle entre les cinq groupes d'industries est comparée avec le reste du monde. Comme on le présente ci-dessous, l'Asie demeure moins influente que les autres, selon la répartition, particulièrement lorsqu'on compare cette région aux Amériques, dont l'influence est la plus importante en raison de la proximité et de la relation commerciale historique entre le Canada et les États-Unis.

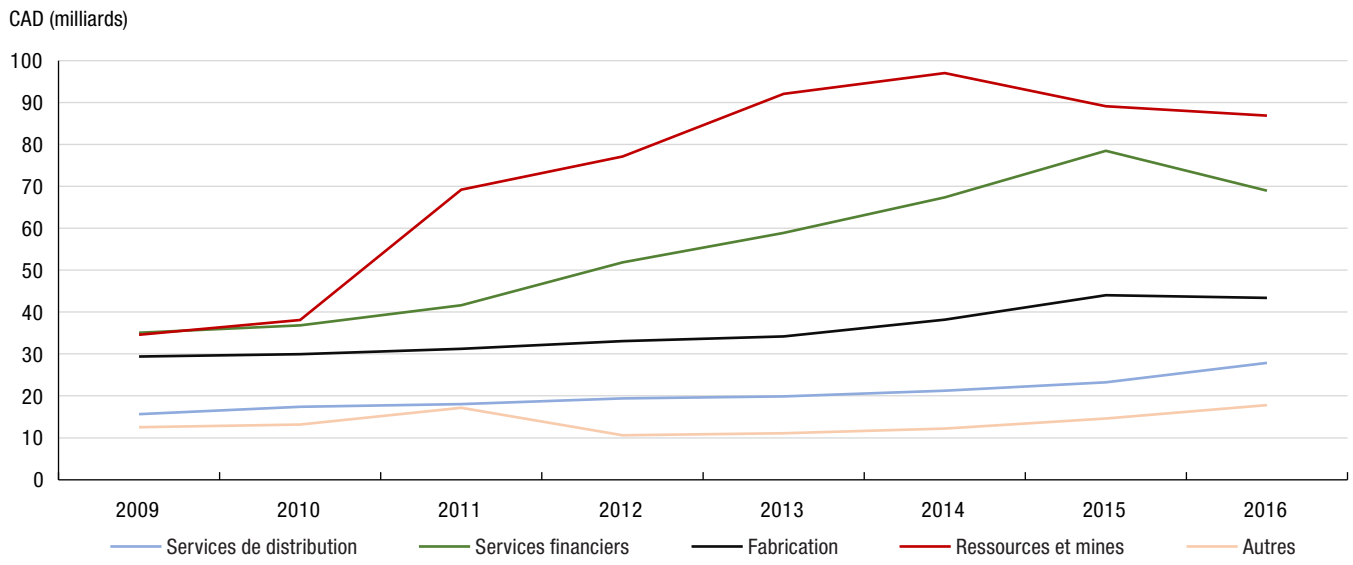
Les données les plus récentes indiquent dans quelle mesure le contrôle étranger par macro-région est réparti plus uniformément dans le secteur des ressources et des mines au Canada en 2016 par rapport aux répartitions dans les autres secteurs, beaucoup plus étalés vers les Amériques. On le remarque encore plus dans le contexte de la croissance récente du contrôle étranger détenu par l'Asie; l'actif total détenu par l'Asie dans le secteur des ressources et des mines a presque doublé, passant de 15,9 % en 2009 à 26,2 % en 2016.

Graphique 1.4
Distribution de l'actif sous contrôle étranger par secteur



Le graphique 1.5 illustre l'influence grandissante de l'Asie avec une répartition de l'actif total de la région, en chiffres, entre les cinq groupes d'industries pour la période de 2009 à 2016. Il met en évidence la croissance marquée des actifs détenus par l'Asie dans le secteur des ressources et des mines, qui a commencé en 2010, suivie d'une augmentation plus graduelle des actifs détenus dans le secteur des services financiers.

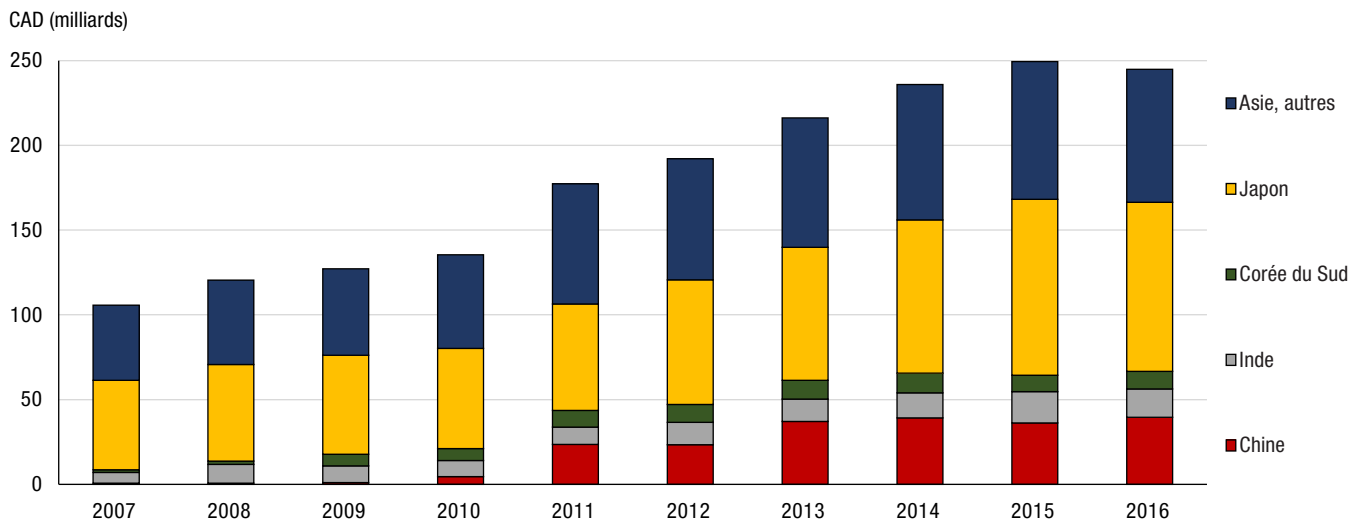
Graphique 1.5
Actif total sous contrôle asiatique par secteur



Pour savoir combien chacun des pays d'Asie a contribué, au fil du temps, aux niveaux globaux d'actifs sous contrôle étranger au Canada, consultez le graphique 1.6 ci-dessous.

Le graphique 1.6 indique que le Japon est le plus important contributeur au contrôle de la région, suivi de la catégorie résiduelle. Il indique également à quel point l'importance relative de la Chine a augmenté de façon marquée au cours de la période visée. La part du contrôle étranger par l'Asie au Canada a augmenté pour passer de 7,6 % à 12,3 % au cours de la décennie se terminant en 2016. La Chine a contribué à 1,9 %, le Japon à 1,2 %, et le reste de l'Asie (qui comprend Hong Kong et Macao), au 1,6 % restant de cette augmentation. La Chine contrôle le deuxième niveau le plus élevé des actifs sous contrôle étranger de l'Asie, suivi par l'Inde et la Corée du Sud.

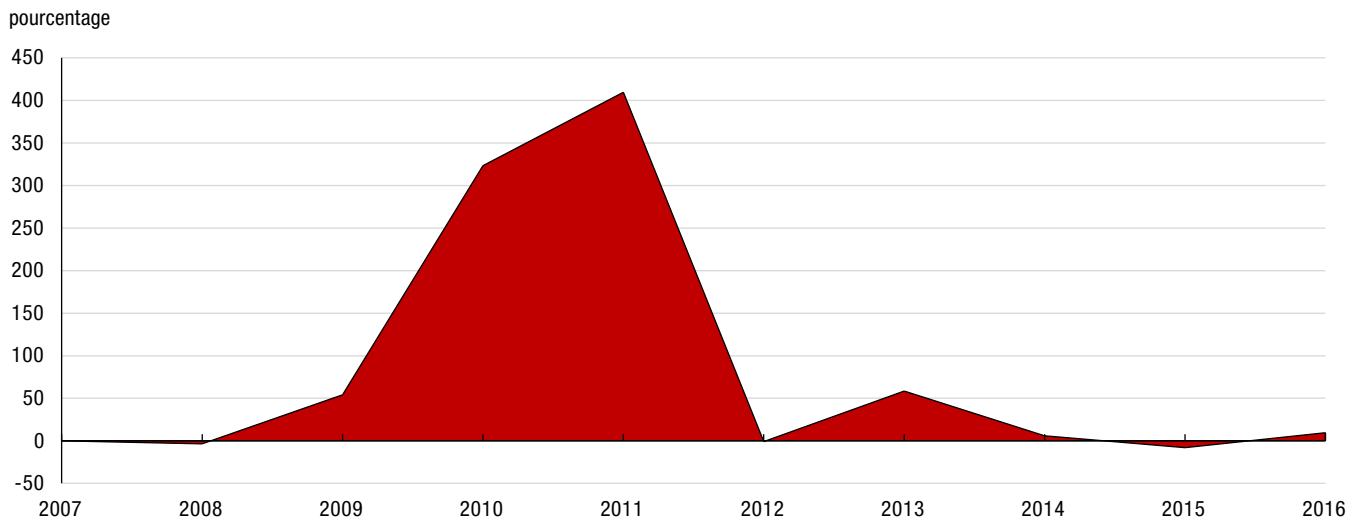
Graphique 1.6
Actif total sous contrôle asiatique, par pays



La croissance du contrôle étranger de la Chine est la plus intéressante, étant donné la hausse prononcée du pourcentage de la part du pays, qui est passée de 0,1 % en 2007 à 2,0 % en 2016. Pour mieux illustrer cette croissance, le graphique 1.7 présente le changement du pourcentage croissant des entreprises canadiennes sous le contrôle de la Chine d'une année à l'autre, tel qu'il a été mesuré par le niveau de l'actif total détenu de 2008 à 2016.

Le reste de l'article portera essentiellement sur le contrôle de l'Asie dans le secteur des ressources et des mines au Canada, en attirant l'attention sur la Chine.

Graphique 1.7
Croissance d'une année à l'autre de l'actif total sous contrôle étranger détenu par la Chine



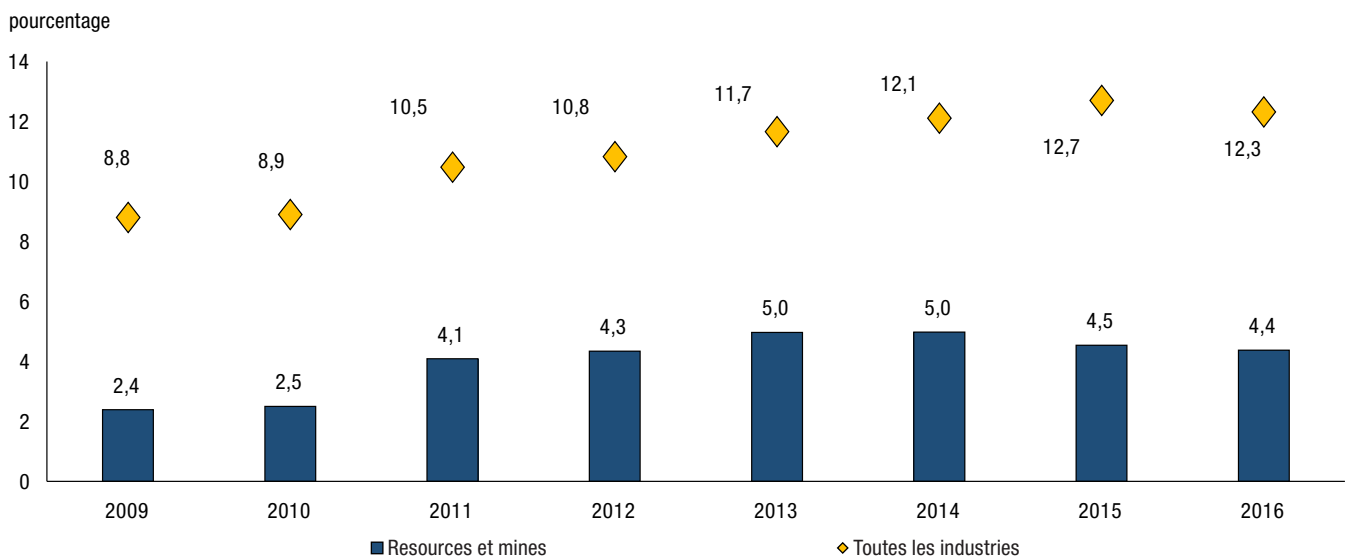
Part de la propriété étrangère de l'Asie dans le secteur des ressources et des mines au Canada

Aux fins du présent article, le groupe d'industries des ressources et des mines comprend les catégories suivantes du SCIAN de 2017 : agriculture, foresterie, pêche et chasse (SCIAN 11); et extraction minière, exploitation en carrière, et extraction de pétrole et de gaz (SCIAN 21).

Part des ressources et mines au titre du contrôle étranger total de l'Asie

Le graphique 2.1 ci-dessous indique la part de l'actif sous contrôle étranger de l'Asie dans le secteur des ressources et des mines par comparaison avec sa part de contrôle étranger globale au Canada.

Graphique 2.1
Actifs sous contrôle asiatique : Ressources et mines par rapport aux autres industries

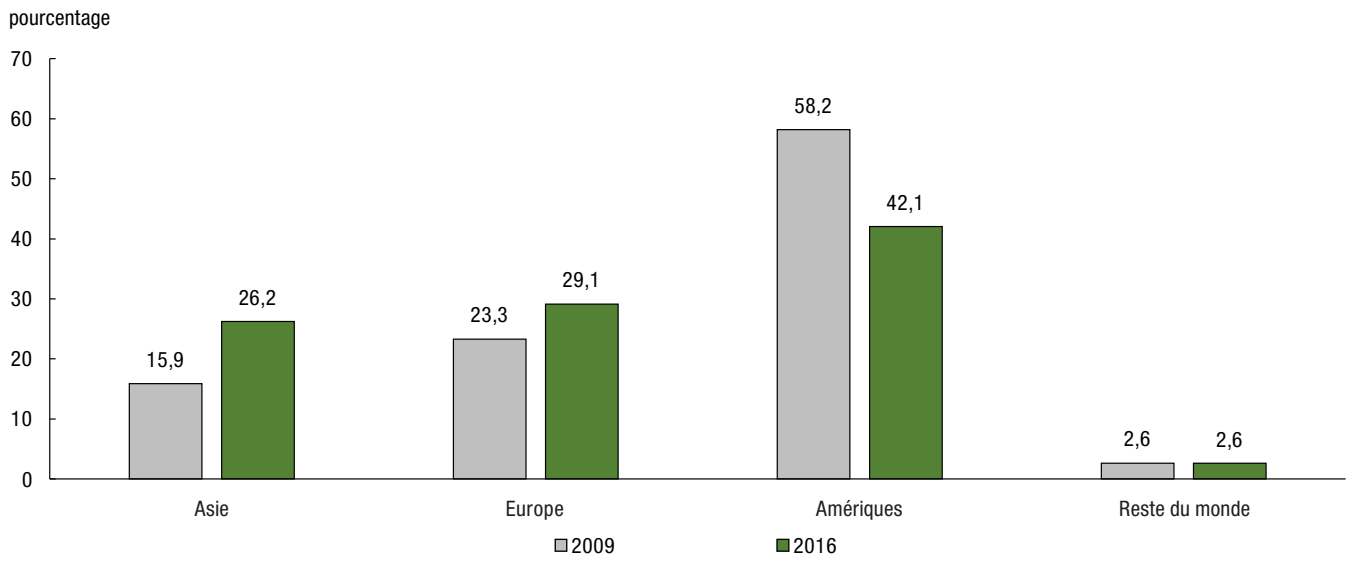


Part du contrôle étranger de l'Asie dans le secteur des ressources et des mines en tant que proportion de son contrôle étranger total dans le secteur

En 2016, l'Asie contrôlait 26,2 %, ou 89,6 milliards de dollars de l'actif total sous contrôle étranger dans le secteur des ressources et des mines, soit une augmentation de 10,3 % entre 2009 et 2016. Le graphique 2.2 présente la répartition des parts du contrôle étranger total dans le secteur des ressources et des mines au Canada par macro-région. Un tableau de données indiquant la répartition de la contribution relative de chaque groupe à la part du contrôle étranger total de l'Asie au Canada est fourni à l'annexe C.

Graphique 2.2

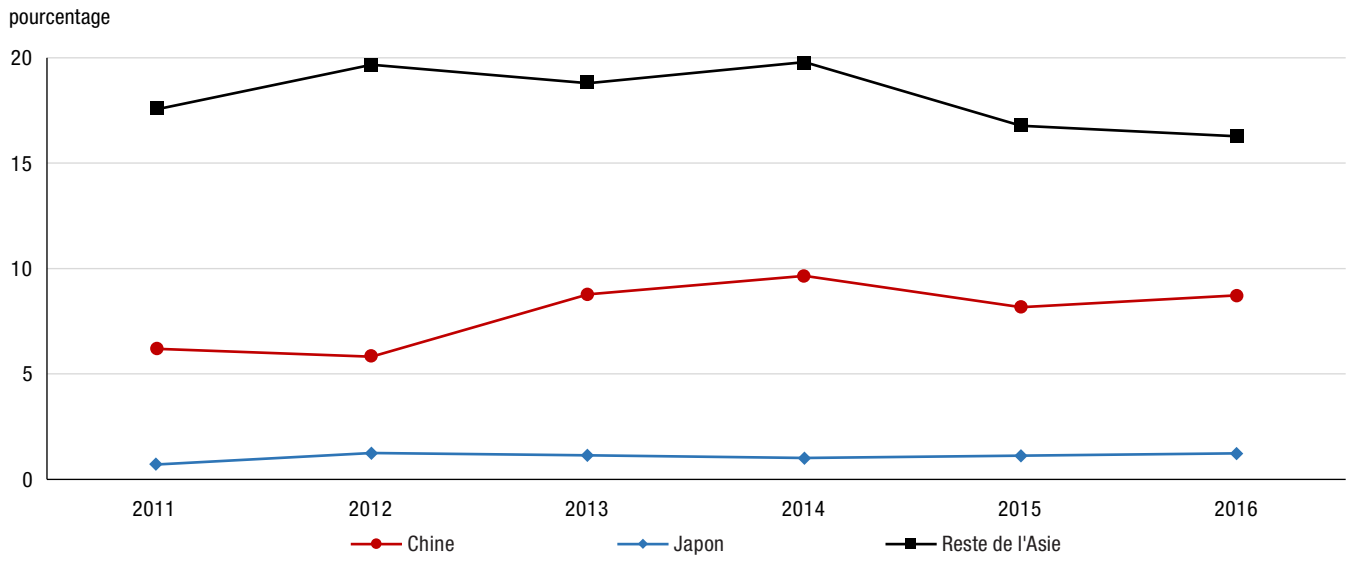
Part de l'actif sous contrôle étranger dans le secteur des ressources et des mines, par macro-région



Au cours de la période de 2009 à 2016, le niveau d'actif total détenu par l'Asie dans ce groupe a augmenté pour atteindre presque le même niveau que celui détenu par l'Europe en 2016. Par contre, la part du contrôle étranger par les Amériques a diminué de 16,1 % dans le secteur des ressources et des mines au Canada. La croissance rapide des parts de l'Asie dans ce secteur sera examinée plus en détail dans les prochains paragraphes.

Ressources et mines

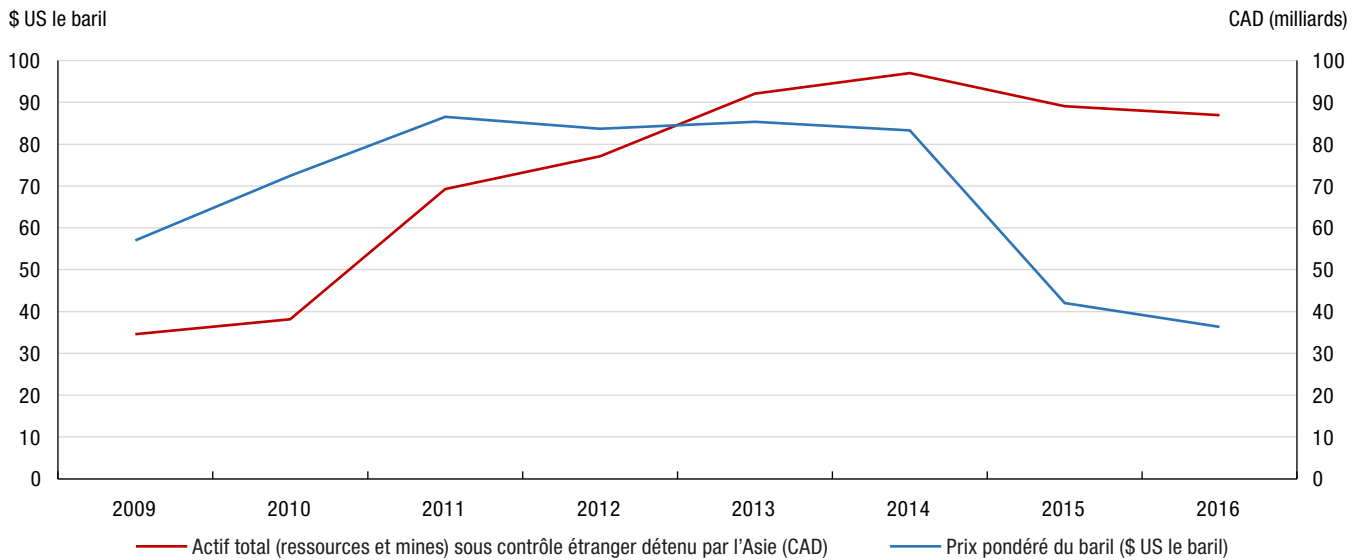
La majorité des actifs contrôlés par la région de l'Asie dans le groupe des ressources et des mines est constituée des opérations dans le domaine de l'extraction pétrolière et gazière, ainsi que des activités de soutien dans le domaine de l'extraction minière, pétrolière et gazière. D'autres sous-secteurs, comme la production des cultures, la foresterie et l'exploitation forestière ainsi que l'élevage, jouent tous un rôle dans la propriété d'actifs de l'Asie au Canada, mais ne sont pas des principaux facteurs de croissance dans le groupe. Le graphique 2.3 indique la part du contrôle étranger total de l'Asie dans le secteur des ressources et des mines par pays; seuls la Chine et le Japon sont présentés pour la période de 2011 à 2016 en raison de la confidentialité des données au moment de fournir des précisions sur les autres pays et les autres années.

Graphique 2.3**Part de l'actif total sous contrôle étranger dans le secteur des ressources et des mines par pays d'Asie**

Comme nous l'avons indiqué précédemment, le Japon domine le contrôle étranger asiatique au Canada, mais il est moins important dans le groupe des ressources et des mines par rapport à ses pairs à l'échelle régionale. La Chine est un solide contributeur au contrôle étranger total dans le groupe des ressources et des mines, sa part relative ayant augmenté pour passer de 6,2 % en 2011 à 8,7 % en 2016, tandis que la part du Japon est passée de 0,7 % à 1,2 %. L'actif total combiné du reste de l'Asie, qui comprend les régions administratives spéciales de Hong Kong et Macao, représente la proportion la plus importante du contrôle total de la région avec 17,5 % en 2011, accusant une légère baisse pour atteindre 16,3 % en 2016. Un tableau de données détaillant les parts par pays et par région, y compris les Amériques et l'Europe, est fourni à l'annexe D.

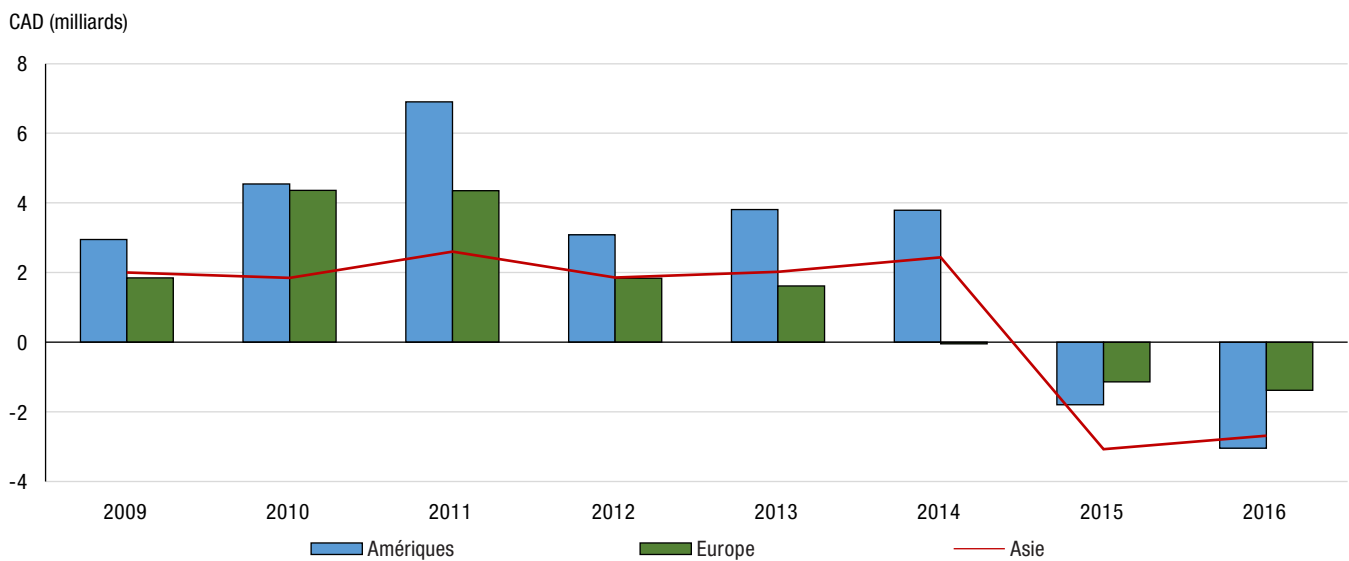
Entre 2001 et 2013, l'industrie des ressources canadiennes a attiré d'importants investissements étrangers. Cette position en matière d'investissements a commencé à être moins attrayante lorsque les prix du pétrole ont amorcé une baisse au début de 2014. À partir de 2014, on observe une diminution de l'actif total dans le secteur des ressources et des mines sous contrôle asiatique. Le contexte de faiblesse des prix du pétrole semble avoir freiné l'élan dans ce secteur et pourrait avoir découragé des achats de grande envergure par des entreprises chinoises appartenant à l'État.

Graphique 2.4
Prix du pétrole comparativement aux actifs sous contrôle asiatique dans les ressources et les mines



La chute du prix du pétrole brut a entraîné une baisse de revenus pour l'industrie de l'extraction du pétrole et du gaz. À l'inverse, les dépenses de fonctionnement ont augmenté, ce qui a entraîné des pertes de profit marquées en 2015 et qui ont persisté en 2016. La valeur de l'actif a également été ébranlée au cours de cette période et les nouveaux investissements ont stagné.

Graphique 2.5
Comparaison des bénéfices après impôt sous contrôle étranger dans le secteur des ressources et des mines par macro-région



Conclusion

Le présent article examine l'importance de la croissance de l'Asie dans le contrôle étranger des sociétés canadiennes de 2007 à 2016. Au cours de la période étudiée, la part du contrôle étranger des sociétés canadiennes de la macro-région a augmenté pour passer de 7,6 % à 12,3 %.

Pour mieux comprendre cette tendance, le présent article apporte un degré additionnel de précision sur la répartition et le volume de l'activité de contrôle des sociétés dans cinq nouvelles catégories. On constate ainsi que la position de l'Asie par rapport au reste du monde est devenue plus concurrentielle dans le secteur des ressources et des mines de 2009 à 2016 et moins concurrentielle dans tous les autres secteurs, tel que nous l'avons mesuré au moyen de ses parts du contrôle étranger dans chaque groupe.

Les entreprises japonaises, avec 5,0 % du contrôle, détiennent la majorité de la part de 12,3 % du contrôle étranger de l'Asie en 2016. Les entreprises chinoises ont augmenté leur contribution à 2,0 % par rapport à 0,1 % en 2007. Cette augmentation a donc fait de la Chine le plus important contributeur à la croissance du contrôle étranger de la macro-région au Canada au cours de la période étudiée. Elle est largement attribuable à la participation de la Chine dans le secteur des ressources naturelles du Canada.

Un examen approfondi de la participation de l'Asie dans le secteur des ressources et des mines indique qu'en 2016, l'Asie contrôlait 26,2 % (ou 89,6 milliards de dollars) de l'actif total sous contrôle étranger, soit une augmentation de 10,3 % par rapport à 2009. La Chine représente 8,7 % du contrôle étranger total dans le secteur en 2016, en hausse par rapport à 6,2 % en 2011. Cette hausse est comparable avec celle du Japon, qui est passé de 0,7 % en 2011 à 1,2 % en 2016. L'actif total combiné du reste de l'Asie dans le secteur des ressources et des mines au Canada, qui comprend les régions administratives spéciales de Hong Kong et Macao, représente la plus grande proportion du contrôle total de la région avec 17,5 % en 2011, en léger repli pour atteindre 16,3 % en 2016.

La majorité des actifs contrôlés par la région de l'Asie dans le secteur des ressources et des mines est constituée des activités dans le domaine de l'extraction pétrolière et gazière, ainsi que des activités de soutien dans le domaine de l'extraction minière, pétrolière et gazière.

References

Gill, P. K. (2018). *New findings on who controls Canadian corporations and how this has changed over 10 years: 2007 - 2016*. Statistics Canada, Industrial Organization and Finance Division. Ottawa: Statistics Canada.

Tableaux en annexe

Annexe A

Liste des pays correspondant à la structure de l'Asie dans la Classification type des pays et des zones d'intérêt (CTPZI 2016)

- Afghanistan
- Émirats arabes unis
- Arménie
- Azerbaïdjan
- Bangladesh
- Bahreïn
- Brunei Darussalam
- Bhoutan
- Chine
- Chypre
- Géorgie
- Région administrative spéciale de Hong Kong
- Indonésie
- Inde
- Territoire britannique de l'océan Indien
- Iran
- Irak
- Israël
- Jordanie
- Japon
- Kazakhstan
- Kirghizistan
- Cambodge
- Corée du Sud
- Koweït
- Laos
- Liban
- Sri Lanka
- Région administrative spéciale de Macao
- Maldives
- Birmanie (Myanmar)
- Mongolie
- Malaisie
- Népal
- Oman
- Pakistan
- Philippines
- Corée du Nord
- Cisjordanie et bande de Gaza (Palestine)
- Qatar
- Arabie saoudite
- Singapour
- Syrie
- Thaïlande
- Tadjikistan
- Turkménistan
- Timor oriental
- Turquie
- Taïwan
- Ouzbékistan
- Viêt Nam
- Yémen

Annexe B

Tableau B.1

Part de l'actif total sous contrôle étranger par région contributrice et par secteur

	Fabrication	Services de distribution	Services financiers	Ressources et mines	Autres
2009	pourcentage				
Amériques	56.7	63.1	45.6	58.2	58.4
Europe	36.0	25.9	46.9	23.3	30.9
Asie	7.0	10.7	6.9	15.9	8.4
Reste du monde	0.4	0.3	0.6	2.6	2.3
Total sous contrôle étranger	100.0	100.0	100.0	100.0	100.0
2016					
Amériques	57.1	69.3	48.4	42.1	61.3
Europe	32.7	21.5	39.1	29.1	28.6
Asie	9.4	8.9	10.4	26.2	8.0
Reste du monde	0.8	0.2	2.1	2.6	2.1
Total sous contrôle étranger	100.0	100.0	100.0	100.0	100.0

Annexe C

Tableau C.1
Part de l'actif sous contrôle étranger détenue par l'Asie

Année	Fabrication	Services de distribution	Services financiers	Ressources et mines	Autres	Part totale de l'Asie
	pourcentage					
2016	2.2	1.4	3.5	4.4	0.9	12.3
2015	2.2	1.2	4.0	4.5	0.7	12.7
2014	2.0	1.1	3.5	5.0	0.6	12.1
2013	1.8	1.1	3.2	5.0	0.6	11.7
2012	1.9	1.1	2.9	4.3	0.6	10.8
2011	1.8	1.1	2.5	4.1	1.0	10.5
2010	2.0	1.1	2.4	2.5	0.9	8.9
2009	2.0	1.1	2.4	2.4	0.9	8.8

Annexe D

Tableau D.1
Part de l'actif sous contrôle étranger par pays et région

	Chine	Japon	Reste de l'Asie	Asie	Europe	Amériques	Reste du monde	Total du contrôle étranger
Fabrication	pourcentage							
2016	0.2	4.8	4.4	9.4	32.7	57.1	0.8	100.0
2015	0.2	4.8	4.8	9.8	33.5	55.8	0.9	100.0
2014	0.2	4.5	3.9	8.6	33.3	57.2	0.8	100.0
2013	0.2	4.0	3.9	8.0	33.4	57.8	0.8	100.0
2012	x	3.9	3.8	7.8	34.3	57.2	0.7	100.0
2011	x	3.8	3.6	7.5	34.7	57.3	0.6	100.0
2010	x	3.7	3.4	7.2	34.9	57.4	0.6	100.0
2009	x	3.7	3.2	7.0	36.0	56.7	0.4	100.0
2008	x	3.8	2.8	6.5	37.4	55.7	0.4	100.0
2007	x	4.0	2.1	6.1	29.7	63.9	0.3	100.0
Services de distribution								
2016	0.7	6.9	1.3	8.9	21.5	69.3	0.2	100.0
2015	0.7	6.3	1.3	8.3	20.8	70.7	0.2	100.0
2014	0.3	6.9	1.3	8.5	22.7	68.6	0.3	100.0
2013	0.2	7.5	1.5	9.2	22.6	67.8	0.5	100.0
2012	0.1	7.6	1.4	9.1	25.1	65.2	0.6	100.0
2011	0.2	8.2	1.3	9.6	23.1	66.6	0.6	100.0
2010	0.1	9.0	1.5	10.6	25.6	63.5	0.3	100.0
2009	0.1	9.0	1.6	10.7	25.9	63.1	0.3	100.0
2008	x	8.3	1.6	9.9	23.6	66.1	0.3	100.0
2007	0.1	8.8	1.2	10.1	26.3	63.3	0.3	100.0
Services financiers								
2016	0.9	6.8	2.7	10.4	39.1	48.4	2.1	100.0
2015	0.8	8.4	2.8	12.0	39.5	47.3	1.1	100.0
2014	0.9	6.3	2.2	9.4	47.3	42.2	1.1	100.0
2013	1.1	5.5	2.1	8.6	48.9	41.0	1.5	100.0
2012	0.9	5.2	1.9	8.0	48.3	42.0	1.7	100.0
2011	0.8	4.1	1.7	6.7	52.6	39.5	1.2	100.0
2010	0.7	4.4	1.7	6.9	47.8	44.4	0.9	100.0
2009	x	x	x	6.9	46.9	45.6	0.6	100.0
2008	x	x	x	6.6	44.7	48.5	0.3	100.0
2007	x	x	x	5.8	45.1	49.0	0.1	100.0
Ressources et mines								
2016	8.7	1.2	16.3	26.2	29.1	42.1	2.6	100.0
2015	8.2	1.1	16.8	26.1	28.0	43.5	2.4	100.0
2014	9.6	1.0	19.8	30.4	17.9	49.0	2.7	100.0
2013	8.8	1.1	18.8	28.7	20.0	48.7	2.6	100.0
2012	5.8	1.2	19.7	26.7	22.6	48.1	2.6	100.0
2011	6.2	0.7	17.5	24.4	21.4	51.6	2.6	100.0
2010	x	x	x	16.3	22.0	59.3	2.4	100.0
2009	x	x	x	15.9	23.3	58.2	2.6	100.0
2008	x	x	x	x	x	x	x	x
2007	x	x	x	x	x	x	x	x