

Feedback

Rapports de difficultés en service de l'aviation canadienne

Le contenu suivant a été publié entre le 13 avril 2017 et le 12 juillet 2017.

Table des matières

Prenez Garde	2
Swearingen, SA226TC.....	2
Défaillance d'un boulon de gouverne de profondeur.....	2
Aéronefs.....	3
de Havilland DHC-8-400	3
Coupure de moteur en vol en raison d'une tuyère d'échappement endommagée.....	3
Moteur	4
Teledyne Continental, IO-550-D.....	4
Défaillance d'un cylindre de Engine Components International (ECI)	4
Giravions	5
Helicopter Technology Company, Équipement.....	5
Décollement de la bande anti-abrasion de pale de rotor principal.....	5
Bell Textron - Canada, 429	6
Décollement de ressort de retenue de pas	6
Bell Textron - Canada, 206B.....	7
Cadre de fuselage arrière fissuré.....	7
Robinson, R66	8
Surchauffe du palier d'arbre de transmission de rotor de queue	8
Consignes de navigabilité (CN) relatives aux équipement	8
Suspected Unapproved Parts (SUPs).....	9
Bulletins spéciaux d'information de la navigabilité aérienne (SAIB) de la FAA.....	10
Bulletin d'information sur la sécurité (SIB) de l'AESA.....	11
Rapports de difficultés en service (RDS)	11

Prenez Garde

Swearingen, SA226TC

Défaillance d'un boulon de gouverne de profondeur

RDS N° : 20140212007

Sujet:

Un exploitant canadien a subi une perte totale de la commande de profondeur à la suite de la défaillance du boulon reliant la bielle de commande de profondeur au balancier de la profondeur sous le plancher du poste de pilotage. En raison de cet événement, la FAA propose de remplacer la consigne de navigabilité (CN) 97-02-02, qui s'applique aux aéronefs des modèles suivants : SA26-AT, SA26-T, SA226-AT, SA226-T, SA226-T(B), SA226-TC, SA227-AC (C-26A), SA227-AT, SA227-BC (C-26A), SA227-CC, SA227-DC (C-26B), et SA227-TT. La CN 97-02-02 exige actuellement de serrer les écrous de fixation du palier de levier de commande, d'inspecter l'ensemble de paliers, d'inspecter le chapeau de roulement de la bielle de commande de profondeur/le joint antipoussière, et de remplacer des pièces ou installé de nouvelles pièces au besoin. Cette CN proposée empêcherait une perte de contrôle en tangage, ce qui, en l'absence de correction, pourrait entraîner la perte de contrôle de l'aéronef.

Une inspection de suivi de la flotte de l'exploitant a permis de constater plusieurs éléments différents installés sur les appareils. Certaines pièces correspondaient à la configuration utilisée dans le catalogue illustré des pièces, d'autres correspondaient à la configuration précisée dans la CN 97-02-02, alors que d'autres ne correspondaient à ni l'une ni l'autre de ces configurations.

À la publication de la CN 97-02-02, le catalogue illustré des pièces n'a pas été révisé pour refléter la configuration indiquée dans la CN 97-02-02 ou dans les lettres d'information en service liées à cette CN. En raison du conflit entre les configurations de la CN et du catalogue, un aéronef qui conforme aux exigences de la CN 97-02-02 pouvait se faire installé du matériel incorrect durant une activité de maintenance régulière après l'incorporation de la CN. Le catalogue illustré des pièces a été mis à jour et corrigé par M7 Aerospace, LLC.

De plus, depuis la publication de la CN 97-02-02, le constructeur a amélioré la conception de la crapaudine de le levier de commande et de la structure de soutien du manche, ce qui permet d'éliminer la vérification périodique de torsion et le remplacement des crapaudines du levier de commande..

Le constructeur a également publié une lettre d'information en service qui ajoute le remplacement périodique de la crapaudine du levier de commande après 10 000 heures de service dans la section donnant les limitations de navigabilité du manuel d'entretien d'aéronef et (si cette révision est requise) exige le remplacement de la crapaudine par celle à la conception améliorée dans les 35 000 heures de service dans le document d'inspection supplémentaire (SID). La délivrance de la nouvelle lettre d'information en service, le catalogue illustré des pièces révisées et la CN proposée éliminera les conflits entre la CN 97 02-02, la lettre d'information en service, le catalogue illustré des pièces, la section donnant les limitations de navigabilité et le document d'inspection supplémentaire.

La CN proposée ne conserverait aucune exigence de la CN 97-02-02. Elle exigerait une inspection pour vérifier le déplacement et la torsion correcte de la crapaudine du levier de commande, inspecter pour vérifier si la bielle de commande de profondeur de la gouverne de profondeur est endommagée, et le remplacement de pièces selon les besoins. Cette CN exigerait également le remplacement périodique de la crapaudine du levier de commande après 10 000 heures de service et le remplacement de la crapaudine du levier de commande par celle à la conception améliorée dans les 35 000 heures de service. Le remplacement de la crapaudine originale du levier de commande par celle à la conception améliorée annule l'exigence de remplacement périodique de la crapaudine du levier de commande originale toutes les 10 000 heures de service.

Aéronefs

de Havilland DHC-8-400

Coupure de moteur en vol en raison d'une tuyère d'échappement endommagée

RDS N°: 20160928011

Sujet:

Pendant la montée, à environ 5500 pi, l'alarme incendie s'est déclenchée et le voyant incendie du moteur gauche s'est allumé. L'équipage a réduit la puissance du moteur, et le voyant s'est éteint lorsque la puissance a atteint environ 50 %. L'équipage a coupé le moteur sans vider les extincteurs et est retourné à la base. Il a été constaté que tous les paramètres du moteur étaient normaux avant que le voyant incendie s'allume.

La procédure de diagnostic effectuée par le personnel d'entretien a permis d'établir que la tuyère d'échappement intérieur gauche s'était séparée au niveau de la bride centrale qui avait été démontée et reposée lors de travaux d'entretien. Une nouvelle tuyère a été installée.

Transport Canada Comments:

Des pratiques d'entretien inadéquates est à la base de la coupure du moteur en vol et des dommages causés aux pièces. Il est important que le personnel d'entretien suive les instructions du fabricant et prenne le temps d'inspecter les travaux. Bien que rien ne prouve que cet incident soit attribuable à des facteurs humains, il ne faut pas oublier qu'il est possible que la personne chargée des travaux soit distraite ou fatiguée ou qu'elle subisse des pressions pour terminer les travaux plus rapidement.

Transports Canada, Aviation civile (TCAC) recommande qu'une inspection des travaux soit effectuée avant la finition pour réduire les risques d'erreurs d'exécution.



Moteur

Teledyne Continental, IO-550-D

Défaillance d'un cylindre de Engine Components International (ECI)

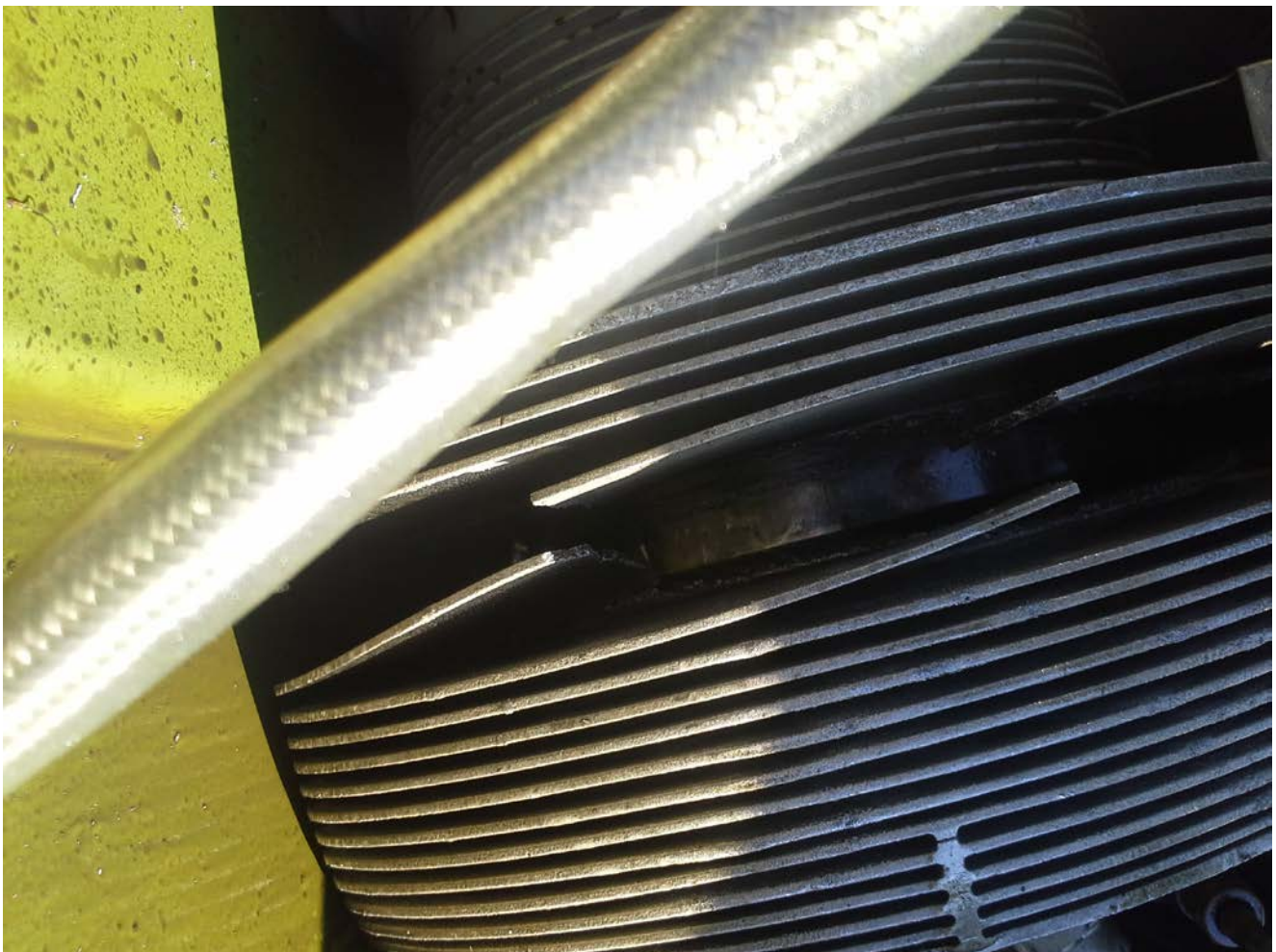
RDS N° :

Sujet:

Le pilote a remarqué une vibration du moteur en vol et a interrompu ses opérations pour revenir à la base. Le personnel d'entretien a retiré les capotages moteur et a constaté que la partie culasse du cylindre numéro un s'était détachée du corps de cylindre accompagné d'une quantité minimale d'huile dans les capotages. Le pilote n'a pas signalé de perte de pression d'huile moteur et tous les instruments moteur fonctionnaient dans les limites des plages de fonctionnement vertes.

Transport Canada Comments:

Transports Canada a été informé que ce cylindre était visé par la consigne de navigabilité (CN) 2016-16-12 de la FAA et il était prévu que les travaux indiqués dans cette CN seraient effectués dans les limites du délai de mise en conformité prescrit. On rappelle aux exploitants qu'il est important d'informer leur autorité de navigabilité de ces incidents pour que les dates d'entrée en vigueur des CN puissent être évaluées et modifiées au besoin.



Cylindre présentant une séparation de la partie culasse évidente

Giravions

Helicopter Technology Company, Équipement Décollement de la bande anti-abrasion de pale de rotor principal

RDS N° : 20160613017

Sujet:

Durant l'inspection de 100 heures des pales de rotor principal, comme l'exige la révision 2 de l'avis de service 2100-8 de Helicopter Technology Company, un décollement de la bande anti-abrasion du bord d'attaque a été constaté sur toutes les cinq pales. Les cinq pales comptent 97.2 heures et 2 074 applications de couple depuis leur mise en service initiale. Les pales de rotor principal ont été renvoyées au fabricant.

Transport Canada Comments:

Depuis la publication de la révision 2 de l'avis de service 2100-8, les exploitants ont continué à signaler des décollements de la bande anti-abrasion des pales de rotor principal de Helicopter Technology Company. Les rapports de difficulté en service ont également indiqué des cas où la bande anti-abrasion a été perdue en vol parce que le décollement n'avait pas été détecté durant une inspection. Compte tenu de ces rapports, l'avis de service 2100-8R2 a été remplacé par le bulletin de service obligatoire (BSO) 2100-8R3 en date du 29 avril 2016. Le BSO révisé la fréquence et les exigences d'inspection, et présente une modification qui sera rendue obligatoire par le biais d'une future consigne de navigabilité de la Federal Aviation Administration (FAA).



Pale de rotor principal sans bande anti-abrasion de bord d'attaque suite à sa perte en vol

Bell Textron - Canada, 429

Décollement de ressort de retenue de pas

RDS N° : 20160128004

Sujet:

Le pilote a signalé une vibration anormale et un « déplacement » qui a été senti alors que l'hélicoptère était en vol stationnaire et durant le vol. Un atterrissage de précaution a été effectué. Les pilotes ont observé que la transmission reposait sur des « supports de secours d'axe ». Un technicien d'entretien d'aéronef a été appelé à inspecter l'hélicoptère et un essai en vol subséquent a été effectué pour confirmer l'état de retenue de la transmission du rotor principal. L'hélicoptère a pu revenir à sa base en respectant une restriction de vitesse.

Un décollement entre les éléments intérieur et extérieur de l'ensemble de ressort de retenue de pas a été détecté. L'ensemble de ressort de retenue de pas était visé par le bulletin de service d'alerte (BSA) 429-13-10 émise en avril 2013, lequel était limité à une certaine quantité d'unités, mais l'unité en question n'était pas visée.

Transport Canada Comments:

Après la publication de la version initiale du BSA 429-13-10, Bell Helicopter et Transports Canada ont continué à recevoir des rapports de difficulté en service concernant le décollement du ressort de retenue de pas 429-310-201-105 de l'ensemble de ressort de retenue de pas de pylône 429-010-204-101. À la suite de l'enquête, il a été constaté qu'à mesure que la température extérieure diminue, le risque de décollement peut augmenter. Par conséquent, Bell Helicopter a révisé le BSA 429-13-10, ré-émis le 7 novembre 2016, pour y ajouter un rappel des ensembles de ressort de retenue de pas suspects et introduire une version améliorée de la configuration du ressort de retenue pour limiter les futures possibilités de décollement.



Endroit précis dans l'ensemble de ressort de retenue de pas de pylône où se trouve le décollement entre les éléments intérieur et extérieur

Bell Textron - Canada, 206B

Cadre de fuselage arrière fissuré

RDS N° : 20160715005

Sujet:

Lors d'une inspection de la cellule planifiée aux 100 heures, en regardant à travers le panneau d'inspection de la section la plus en arrière de la cellule, le technicien d'entretien d'aéronef a constaté la présence possible d'une fissure d'environ 6 mm de longueur. La fissure a été découverte dans le cadre arrière de la cellule près de la ferrure de fixation droite de la poutre de queue, à la référence longitudinale fuselage 205.0, référence verticale 75.0 à deux heures, lorsque vue de l'arrière vers l'avant. La fissure était difficile à inspecter au moyen d'une loupe en raison de sa localisation derrière un profil en angle de renforcement. Une inspection par ressuage a été exécutée dans le but de confirmer l'existence possible d'une fissure. La poutre de queue a été démontée et l'existence de la fissure a été confirmée. Le liquide de ressuage appliqué sur la face avant du cadre avait traversé et était visible de l'arrière. Le cadre a été décapé et il a été possible de mesurer une fissure d'environ 33mm. L'origine de la fissure est inconnue, il ne s'est récemment produit aucun incident opérationnel et la fissure a été détectée du côté compression de la poutre de queue.

Transport Canada Comments:

Tel que décrit dans ce rapport de difficultés en service, aucun incident opérationnel susceptible de provoquer une fissuration du cadre ne s'est produit. L'âge et la fatigue peuvent y avoir contribué, mais cependant, la conception originale du cadre et la méthode inadaptée de fabrication par formage du cadre de fuselage sont probablement la cause de la fissuration. Bell Helicopter a discuté de ce problème dans la révision A du bulletin technique TB 206-12-199. La partie 2 du bulletin technique offre notamment des instructions d'installation d'un nouveau cadre arrière de fuselage usiné et plus épais. Le nouveau cadre de fuselage peut s'installer directement sur les 206A/B.



Fissure dans la cloison arrière du fuselage près de la ferrure de fixation droite de la poutre de queue.

Robinson, R66

Surchauffe du palier d'arbre de transmission de rotor de queue

RDS N° : 20160913004

Sujet:

Un hélicoptère R66 de Robinson refroidissait après un atterrissage lorsque le pilote a signalé un grondement suivi d'un bruit de frottement mécanique. Une enquête a révélé que le logement du palier avant d'arbre de transmission de rotor de queue était défectueux et avait entraîné la défaillance de la roue de ventilateur. L'exploitant a communiqué avec la Robinson Helicopter Company et a déterminé que le palier était sorti du logement de palier. Le chemin de roulement extérieur du palier tournait à l'intérieur du logement, causant une surchauffe et la défaillance du logement. Le palier est sorti de son logement et l'arbre de transmission s'est déboîté de son support, ce qui a entraîné le contact du ventilateur avec son boîtier qui a, à son tour, cisailé le ventilateur de l'arbre de transmission.

Transport Canada Comments:

La Robinson Helicopter Company a reçu des signalements additionnels de surchauffe de paliers de suspension F172-1 et a par la suite publié le bulletin de service R66 SB-20 en date du 7 novembre 2016 comme mesure corrective. Il est important de noter que le SB-20 remplace le bulletin de service R66 SB-14 et exige la mise à niveau l'ensemble de palier en plus de mettre à jour les instructions visant à améliorer l'application du produit d'étanchéité.

Consignes de navigabilité (CN) relatives aux équipements

Transports Canada (TC) s'efforce de faire parvenir des copies des nouvelles CN applicables au Canada à tous les propriétaires enregistrés des produits aéronautiques touchés. Toutefois, comme TC ne connaît généralement pas les propriétaires des aéronefs qui possèdent les équipements ou appareillages touchés par les CN, il distribue souvent ces CN à ses bureaux régionaux seulement.

Nous invitons les techniciens d'entretien d'aéronefs (TEA) et les exploitants des produits touchés à obtenir de plus amples renseignements ou un exemplaire des CN auprès de leur bureau régional de TC, de leur Centre de Transport Canada (CTC) local, de leur inspecteur principal de la maintenance (IPM), ou par l'entremise du site Web de l'Aviation civile à l'adresse suivante : <http://www.tc.gc.ca/cawis-swimn>

Fabricant	N° de CN	Origine	Description
ZODIAC	2017-0001	EU	ATA 25 – Équipement et fournitures – Siège de l'agent de bord – Inspection
UNITED INSTRUMENTS	2017-04-06	US	ATA 44 – Certains altimètres affichant une lecture supérieure à l'altitude réelle en raison d'une petite fuite de la membrane.
MEGGITT	2017-06-03	US	ATA 21 – Effectuer des inspections (initiale et subséquentes) ou désactiver ou déposer l'appareil de chauffage de cabine.

Suspected Unapproved Parts (SUPs)

Au Canada, les SUP sont signalées conformément à l'article 571.13 des normes du Règlement de l'aviation canadien (RAC).

Si vous soupçonnez qu'une pièce est non approuvée, le rapport de SUP peut être présenté dans le formulaire de RDS ou en accédant à l'hyperlien www.tc.gc.ca/swrds.

Marque/modèle	Nom de la pièce	Référence	État de la pièce	N° RDS
BOEING				
737 400	JAUGE	1044	NON APPROUVÉE SOUPÇONNÉE	20170210014
BOMBARDIER				
22858426107	SUPPORT DU RELAI MANETTE DES GAZ	22858426107	DÉPOSÉE	20170324012
EQUIPMENT	CAPTEUR DE PROXIMITÉ	864202	DÉFECTUEUSE	20170307020
GENERAL ELECTRIC				
CF343B	PISTON FIXE D'ÉQUILIBRAGE D'AIR	5042T25P01	DÉPOSÉE	20170328018
GOODRICH				
238020033	BÂTI-MOTEUR AVANT	238020033	REMISE EN ÉTAT	20170227010
HARTZELL				
100641	ENSEMBLE DE PLAQUE DE PRÉCHARGE	100641	MAUVAISE PIÈCE	20170307029
100641	ENSEMBLE DE PLAQUE DE POUSSÉE	100641	MAUVAISE PIÈCE	20170307028
NORMAN LAMP				
4596	LAMPE 28 V 250 WATTS	4596	NOUVELLE	20170127004

Bulletins spéciaux d'information de la navigabilité aérienne (SAIB) de la FAA

Un SAIB de la Federal Aviation Administration (FAA) est un outil d'information qui vise à sensibiliser le milieu de l'aviation générale, à lui transmettre des alertes et à formuler des recommandations. Cette information et ces conseils sont de nature non réglementaire et ne satisfont pas aux critères établis pour une consigne de navigabilité (CN). www.faa.gov/aircraft/safety/alerts/SAIB/

N° de SAIB	Marque/Entreprise	Objet	Date de publication
NM-17-15	Boeing Company, The	Équipement et fournitures – Ensemble de coussins gonflables	2017-06-06
CE-17-14	JGS Properties, LLC	Train d'atterrissage principal : Corrosion interne de la partie inférieure de l'atterrisseur	2017-06-05
	Luscombe Aircraft Corporation		
CE-17-13	Pilatus Aircraft Limited	Pression d'huile moteur; installation de bride de serrage en P pour tuyau de pression d'huile du transducteur de couple	2017-05-19
CE-17-12	Cessna Aircraft Company	Stabilisateur – Points de fixation de la gouverne de profondeur	2017-05-11
	Textron Aviation Inc.		
NE-17-11	Continental Motors Inc.	GROUPE MOTOPROPULSEUR – Endommagement du moteur à la suite d'un contrecoup	2017-05-10
NM-17-10	Boeing Company, The	Pratiques de maintenance	2017-04-13
NM-17-09	Boeing Company, The	Système de commandes de vol	2017-03-09

Bulletin d'information sur la sécurité (SIB) de l'AESA

Un SIB de l'Agence européenne de la sécurité aérienne (AESA) est un outil d'information qui vise à sensibiliser le milieu de l'aviation générale, à lui transmettre des alertes et à formuler des recommandations. Cette information et ces conseils sont de nature non réglementaire et ne satisfont pas aux critères établis pour une consigne de navigabilité (CN). <http://ad.easa.europa.eu/sib-docs/page-1>

N° de SIB	Objet	Date de publication
2014-33R1	Système anticollision embarqué II – Avis de résolution non valide	2017-06-06
2017-08	Accès pour les services de sauvetage et de lutte contre les incendies des aérodromes	2017-06-02
2016-16R1	Systèmes de retenue AMSAFE – Boucles de ceinture du siège de cockpit coincées	2017-05-24
2017-07	Treuil – Inspection des vis d'arrêt de retenue du câble	2017-05-23
2017-06	Aéronefs Pilatus – Installation de bride de serrage en P pour tuyau de pression d'huile du transducteur de couple	2017-05-15
2017-05	Aéronefs Airbus A330 et A340 – Moyeu de roue principal – Instructions de maintenance améliorée	2017-05-02
2017-04	Mesures de sécurité concernant le transport aérien par des passagers de dispositifs électroniques portables contenant des piles au lithium	2017-04-05

Rapports de difficultés en service (RDS)

Les Rapports de difficultés en service (RDS) sont soumis par des techniciens d'entretien d'aéronefs (TEA), des propriétaires, des exploitants et d'autres sources pour signaler les problèmes, les défauts ou les événements qui affectent la navigabilité des aéronefs au Canada.

Marque/Modèle	Nom de la pièce	Référence	État de la pièce	N° RDS
Aéronefs				
Aero commander				
690	Empannage		Fissurée	20170123010
690	Compas de train d'atterrissage principal	ED1240601	Fissurée	20170317015
Aérospatiale				
ATR 42 300	Connecteur	E0052R22B55PNE	Courts-circuits	20170302013

Marque/Modèle	Nom de la pièce	Référence	État de la pièce	N° RDS
ATR 42 300	Faisceau de câbles		Usée par frottement	20170224013
ATR 42 300	Silencieux	AT42RFMUFSTM1	Détériorée	20170225001
ATR 42 300	PANNEAU DE COMMANDES système de commandes automatiques de vol	7003975602	Inutilisable	20170215018
ATR 42 300	Soupape de réglage différentielle	C245680005	Raide	20170330013
ATR 42 300	Système de gestion de vol	319200111106	Défectueuse	20170220005
ATR 42 300	Poutre de plancher	S536724062246	Corrodée	20170324014
ATR 42 300	Poutre de plancher	S53672407202	Corrodée	20170324015
ATR 42 300	Poutre de plancher	S53672408202	Corrodée	20170324013
ATR 42 300	Cadre	S53871404200	Fissurée	20170321012
ATR 42 300	Sous-chassis du moteur	S54110010XXXXD	Utilisable	20170228020
ATR 42 300	Sous-chassis du moteur	S54110010XXXXG	Utilisable	20170228018
ATR 42 300	Revêtement d'aile (lisse)	S5711094700000	Corrodée	20170323015
ATR 42 300	Frein hélice	FE1595007	Défaillance interne	20170119001
ATR 42 320	Capteur d'angle d'attaque	0861GP	Utilisable	20170313014
ATR 42 320	Boîte du verrou de position rentrée	C245890002	Défectueuse	20170313012
ATR 42 320	Ensemble poignée	S7618010220000	Brisée	20170306006
ATR 42 320	Boulon de liaison de la roue principale	MS2125006038	Brisée	20170125017
ATR 42 320	Serrure de verrouillage externe	S5237652820601	Fissurée	20170201022
ATR 42 320	Frein hélice	FE1595007	Brûlée	20170306014
ATR 42 500	Connecteur électrique dc	MS35061	Fondue	20170207006
ATR 42 500	Joint fusible	03013B	Brûlée	20170306008
ATR 42 500	Génératrice démarreur	8260123	Défectueuse	20170123006
ATR 42 500	Boîte du verrou de position rentrée	C245890002	Non verrouillable	20170313011
ATR 42 500	Boulon	MS2125006038	Inutilisable	20170314025
ATR 42 500	Revêtement	S52871304292	Corrodée	20170201020
ATR 42 500	Revêtement	S52871304292	Corrodée	20170201021
ATR 42 500	Faisceau	S53672406208	Corrodée	20170201017
ATR 42 500	Faisceau	S53672406208	Corrodée	20170201018

Marque/Modèle	Nom de la pièce	Référence	État de la pièce	N° RDS
ATR 42 500	Faisceau	S53672407202	Corrodée	20170201016
ATR 42 500	Faisceau	S53672408202	Corrodée	20170201015
ATR 42 500	Couple principal 27		Corrodée	20170301006
ATR 42 500	Jambe	S53672410278	Corrodée	20170201014
ATR 42 500	Fixation de sièges	S53678001210	Corrodée	20170201011
ATR 42 500	Fixation de sièges	S53678001210	Corrodée	20170201013
ATR 42 500	Bord d'attaque	S55172100211	Corrodée	20170201009
ATR 42 500	Revêtement	S57214356200	Corrodée	20170131021
ATR 42 500	Panneau d'accès	S5711442000100	Corrodée	20170131020
ATR 42 500	Charnière	S57415030000000	Corrodée	20170131022
ATR 42 500	Charnière	S5751052602701	Corrodée	20170131023
ATR 42 500	Retenue de joint	571108852202	Utilisable	20170224012
ATR 42 500	Revêtement	S5711437502	Corrodée	20170208005
ATR 42 500	Déporteur	S57710002207S577	Corrodée	20170201019
ATR 72 202	Génératrice démarreur	8260123	Défectueuse	20170131019
ATR 72 202	Pompe hydraulique	4019501	Défectueuse	20170208007
ATR 72 202	Volet de radiateur d'huile	S5411271600200	Charnière brisée	20170210011
Aérospatiale HC				
AS 350B2	Pale de rotor de queue	704A33633261	Nouvelle	20170223020
AS 350B2	Bague scellée	350A33215520	Nouvelle	20170209017
AS 350B3	Étrier d'attelage de retenue de butée	350A37116200	Fissurée	20170131017
AS 350BA	Pale de rotor principal	355A11002011	Fissurée	20170308020
Agusta				
AW139	Génératrice démarreur	11525462	Arquée	20170106007
AW139	Panneau de commande du train d'atterrissage	3G3230V00633	Défectueuse	20170307025
AW139	Pare-brise chauffant de gauche (droite)	4G5610V001314G56	Fissurée	20170314017
AW139	Palier en élastomère	3G6220C00154	Inutilisable	20170330011
AW139	Amortisseur de rotor principal	3G6220V01352	Inutilisable	20170315007
AW139	Levier supérieur du compas (du train d'atterrissage)	3G6230A00833	Fissurée	20170126015

Marque/Modèle	Nom de la pièce	Référence	État de la pièce	N° RDS
Airbus				
A310 304	Contrefiche télescopique	C231098104	Défectueuse	20170209003
A310 308	Siège capitaine	25101125511	Défectueuse	20170223018
A319 114	Groupe réchauffeur ac	755C000001	Contaminée	20170126005
A319 114	Volet gauche		Mal ajustée	20170301004
A319 114	Interrupteur de bas niveau	C60AA0062	Défectueuse	20170112001
A319 114	Directeur de vol		Réinitialisée	20170130010
A319 114	Contacteur de proximité		Ajustée	20170302008
A319 114	Soupape de régulation de pression	6774E010000	Défectueuse	20170106004
A320 211	Bride		Manquante	20170227003
A320 211	Détecteur de fumée des toilettes	GPA120300	Défectueuse	20170327004
A320 211	Actionneur rotatif bec bord d'attaque	830A000002	Défectueuse	20170315006
A320 211	Tuyau hydraulique	D2901055800100	Défectueuse	20170308006
A320 211	Pompe hydraulique	3031863001	Défectueuse	20170213009
A320 211	Interrupteur de bas niveau	C60AA0062	Défectueuse	20170328012
A320 211	Demi-roue interne	C202051501	Fissurée	20170217007
A320 211	Dispositif hydraulique	TY209201	Défectueuse	20170223016
A321 211	Groupe condensateur	756A000006	Défectueuse	20170320002
A321 211	Servovanne du frein	C203740002	Défectueuse	20170303002
A330 243	Vanne de décharge	2079202AC	Gelée	20170213010
A330 343	Joint torique	NAS161212A	Fuite	20170320003
A330 343	Bogie et habillage	201486003	Défectueuse	20170206013
A330 343	Thermostat de contrôle de la température	398E020000	Défectueuse	20170124011
Bae - UK				
3212	Tige de rappel d'axe de montage	1373025B403	Mauvais numéro de pièce	20170210007
Beech				
100	Ensemble du panneau d'éclairage	97524049	Brûlée	20170208014
100	Réinitialisation solénoïde	1310105	Fonct. Intermittent	20170223025
1900C	Bras pédale palonnier	5052432634	Corrodée	20170209012

Marque/Modèle	Nom de la pièce	Référence	État de la pièce	N° RDS
1900D	Train d'atterrissage à vérins	11438004115	Révision	20170213008
1900D	Altimètre	66030620008	Défectueuse	20170303001
1900D	Cornière	1144300027180	Fissurée	20170130012
1900D	Cornière	1294200343	Fissurée	20170130013
1900D	Régulateur carburant	8063080	Révision	20170213007
1900D	Maître cylindre	9038000133	Révision	20170216006
1900D	Faisceau de câbles du train principal	1143610441	Inutilisable	20170221014
1900D	Bloc d'alimentation hydraulique	571302	Révision	20170202003
1900D	Relais	MS24166D1	Inutilisable	20170223023
1900D	Embout de longeron gauche et droite	10164001134	Fissurée	20170207001
1900D	Génératrice démarreur	23078019	Inutilisable	20170105005
1900D	Ensemble support/poignée inférieure	1295140801	Fissurée	201701111012
1900D	Commutateur	V3101D8	Corrodée	20170103002
1900D	Commutateur de verrou train sortie	1CH25	Inutilisable	20170109001
200	Moteur volet	100384040	Grillée	20170123007
200	Câble de contrôle de la marche au ralenti droite	9938000127	Séparée	20170321021
76	Tube chambre combustion	AHE87D13C3	Nouvelle	20170125016
A100	Rail de volet	501600183	Fissurée	20170131025
A100	Conduite de dérivation de carburant	3011849	Fissurée	20170307023
A100	Tube de conjugaison	115610010383	Fissurée	20170201025
A24R	Renfort	169110001132	Fissurée	20170223014
A24R	Ensemble support — engrenage à roue et pignon arrière gauche	1691100219	Fissurée	20170210017
A36	Batterie principale	RG35AXC	Inutilisable	20170221004
B100	Régulateur carburant	8977709	Défectueuse	20170313002
B200	Cordon enroulé	1013841605	Fils rompus	20170228021
B200	Contrôleur	13034612	Inutilisable	20170113012
B200	Bord chauffé de dégivrage	10190631S	Fissurée	20170126020
B200	Chronomètre de dégivrage	C45114	Défectueuse	20170109010
B200	Bâti moteur	101910012161	Fissurée	20170216005
B200	Sonde carburant interne auxiliaire	100380006167	Défectuosité isolant	20170109011

Marque/Modèle	Nom de la pièce	Référence	État de la pièce	N° RDS
B200	Soupape de décharge de haute pression	310092205	Défectueuse	20170222007
B200	Excitateur d'allumage	CH920151	Défectueuse	20170109016
B200	Indicateur – train position d'atterrissage	35133790007	Coincée	20170116009
B200	Commutateur de gauche train position d'atterrissage	1013646281	Enveloppe de fil nu	20170306007
B300	Tube avert air prélèvement	131823E4M0750	Inutilisable	20170209008
B300	Câble de manette des gaz	10138903511	Grippée	20170327002
B300	Attache	97430000149	Fissurée	20170309007
B300	Chauffage	30006921	Inutilisable	20170126006
B300C	Boîtier de commande	13034612	Utilisable	20170125008
Bell Textron - Canada				
206B	Cloison arrière	206030446001F	Fissurée	20170217009
206B	Ferrure de hangar	206030407007009	En service	20170309014
206B	Pale de rotor principal	206010200133	Fissurée	20170213004
206B	Manette des gaz	2307606	Usure	20170327007
206L 1	Commutateur – voyant de bas niveau de carburant	206063613003	Inutilisable	20170104024
407	Boulon extensible du rotor principal	406310103101103	Défaut de fabrication	20170209010
407	Roulement de hangar	407340339107	Desserrée	20170214021
429	Moteur du ventilateur	S6063EC1	Détachée	20170214020
429	Moteur du ventilateur	S6063EC1	Détachée	20170313018
429	Connecteur	429J9	Courts-circuits	20170322014
429	Sangle d'elt	429075601101	Fissurée	20170208010
429	Connecteur d'antenne		Usée	20170124012
429	Bouchon	AAL490011002	Filets endommagés	20170227011
429	Percuteur de corps	429030215101	Usée	20170208009
429	Coupe-feu central arrière	429069504105	Fissurée	20170103004
429	Ensemble du panneau coupe-feu	429069501111	Trous d'usure	20170308017
429	Ensemble de ressort de retenue de pas	429010204101	Défectueuse	20170313008
429	Roulement	MS276434	Corrodée	20170203011
429	Roulement	MS2764641	Corrodée	20170203009

Marque/Modèle	Nom de la pièce	Référence	État de la pièce	N° RDS
429	Guignol	429001523101	Corrodée	20170213003
429	Biellette de pas du rotor de queue	429012112111	Usée	20170206023
Bell Textron - USA				
212	Démarrateur/génératrice	23046020	Fissurée	20170124016
212	Pale de rotor principal	212015501121	Fissurée	20170124015
212	Ensemble serre-joint accouplement curvic	204040811001	Fissurée	20170126018
212	Arbre de transmission	2660163502	Défectueuse	20170321022
Boeing				
737 275C	Galet de manivelle arrière supérieur	6937418	Fracturée	20170223026
737 406	Cafetière	4211001B	Odeur de brûlé	20170203010
737 406	Ensemble de vérin électrique	AR7077M3	Inutilisable	20170117010
737 406	Moteur du compensateur stabilisateur	AR7077M3	Défectueuse	20170206011
737 406	Indicateur quantité carburant	2600011	Lecture incorrecte	20170329015
737 406	Harnais	65C370642	Fil usé par frottement	20170303011
737 406	Calculateur de données aérodynamiques	HG480B43	Inutilisable	20170327015
737 406	Calculateur de données aérodynamiques	HG480B43	Inutilisable	20170327016
737 406	Calculateur de données aérodynamiques	HG480B43	Inutilisable	20170327017
737 406	GÉNÉRATRICE système d'instruments de vol électroniques	6229436101	Défectueuse	20170221015
737 406	Pré-refroidisseur	1947924	Fissurée	20170124013
737 406	Pré-refroidisseur	1947924	Fissurée	20170321016
737 406	Groupe auxiliaire de bord CONDUIT	38846393	Fuite	20170111005
737 46B	Coupe-circuit hydraulique	62721	Ressort brisé	20170208006
737 4B3	Groupe auxiliaire de bord	380428101	Défectueuse	20170327013
737 4Q8	Ferrure articulation	65C346701AND65C3	Fissurée	20170217013
737 73V	Coupleur	14C3308	Fuite	20170303003
737 76N	Hublot no 2— coulissant	58935587	Fissurée	20170206018
737 7CT	Ventilateur de recirculation	6454052	Inutilisable	20170109013
737 7CT	Panneau	5145177	Fumée	20170313016
737 7CT	Tige poussoir de commande des volets arrière	113A39208	Déformée	20170113009

Marque/Modèle	Nom de la pièce	Référence	État de la pièce	N° RDS
737 7CT	Hublot I1	5893543149	Fracassée	20170109015
737 8CT	Groupe auxiliaire de bord	38007021	Inutilisable	20170206022
737 8CT	Hublot no 2	58935587	Fracassée	20170118004
737 8HX	Vanne de décharge	40631977201AA	Défectueuse	20170327009
757 2B7	Connecteur	BACC63BP22A19S6	Contaminée	20170313020
757 2B7	Commutateur de détection de perte de becs	21EN2626	Défectueuse	20170316009
757 2B7	Vis	BACS12ER04K5	Surcoulée	20170201027
757 2B7	Ensemble de régulateur d'oxygène	80316315	Inutilisable	20170123014
767 306	Joint torique de filtre	NAS1611029	Brisée	20170315016
767 328	Tuyau	AS1150840115	Fuite	20170109017
767 328	Pompe hydraulique	3508806	Fuite	20170321019
767 333	Ensemble déporteurs extérieurs	252T14002	Défectueuse	20170111008
767 333	Pompe d'appoint du réservoir principal	5006003D	Défectueuse	20170313007
767 33A	Roue	26088115	Boulon de liaison brisé	20170117012
767 33A	Unité d'entraînement de radars météorologiques	20414440402	Défectueuse	20170329018
767 33A	Dispositif d'affichage de commande multifonctions	4058650950	Défectueuse	20170220009
767 35E	Frein	26124121A	Disque de retenue de freins	20170221011
767 375	Module d'amortisseur de lacet	285T0013126	Défectueuse	20170303004
767 375	Pompe hydraulique	3031863001	Fuite	20170220004
767 375	Calculateur numérique de données aérodynamiques	4040800906	Défectueuse	20170111009
777 233LR	Pompe entraînée par moteur	972952	Boîtier fissuré	20170307021
777 333ER	Ensemble de bielles intérieures	161W32071	Brisée	20170130009
787 8	Unité de commande électro-mécanique	CA72711004	Défectueuse	20170105002
787 9	Démarrateur-génératrice à fréquence variable	7001330H03	Défectueuse	20170302007
Bombardier				
BD 100 1A10	Groupe turborefroidisseur	3471A020000	Température élevée	20170109014
BD 100 1A10	Servocommande	C61701003	Fuite	20170118007

Marque/Modèle	Nom de la pièce	Référence	État de la pièce	N° RDS
BD 100 1A10	Actionneur	C47030003	Défectueuse	20170118006
BD 100 1A10	Sélecteur de train d'atterrissage	UZ006500Y00	Faux contacts	20170130005
BD 100 1A10	Cadre de cloison coupe-feu	1005451593	Réparation défectueuse	20170309004
BD 100 1A10	Raccord d'articulation horizontal	1005511562001	Usure	20170315012
BD 100 1A10	Boulon	NAS62039H	Brisée	20170317008
BD 500 1A10	Logiciel de système de pilote automatique	81003112B000200	Non commandée	20170102001
BD 500 1A10	Câblage d'alimentation en courant alternatif	CPCCJ2061013	Usée par frottement	20170120012
BD 500 1A10	Minimanche latéral	4901001009	Défectueuse	20170130004
BD 500 1A10	Minimanche latéral	4901001009	Problème qualité	20170203012
BD 500 1A10	Pompe hydraulique électrique	62800001003	Fuite	20170322010
BD 500 1A10	Concentrateur de données de freinage	900071901	Voyant d'avertissement allumé	20170210005
BD 500 1A10	Concentrateur de données de freinage	900071901	Voyant d'avertissement allumé	20170215011
BD 500 1A10	Concentrateur de données de freinage	900071901	Voyant d'avertissement allumé	20170307019
BD 500 1A10	Concentrateur de données de freinage	900071901	Message de défaillance	20170130008
BD 500 1A10	Vis d'installation	NAS8703A6	Mauvaise longueur	20170208012
BD 500 1A10	Système d'avertissement et d'alarme d'impact	8222586001	Aucun défaut	20170206015
BD 500 1A10	Oxygène équipage	80736801	Indicateur de basse pression	20170210004
BD 500 1A10	Goupille de charnière	B14915411	Tombée	20170217004
BD 500 1A10	Capteur de porte cible fermé	C01551150001	Eau	20170220001
BD 500 1A10	Capteur de porte cible fermé	C01551150001	Avertissement de porte ouverte	20170220002
BD 500 1A10	Capteur de porte cible fermé	C01551150001	Eau	20170306001

Marque/Modèle	Nom de la pièce	Référence	État de la pièce	N° RDS
BD 500 1A10	Fenêtres	NP19610212	Liquide emprisonné	20170210002
BD 500 1A11	Système de bord	81003112B000200	Non commandée	20170123002
BD 500 1A11	Ensemble système de retenue	480000935012396	Problème d'enclenchement	20170301005
BD 500 1A11	MOTEURS-CARGO Groupe auxiliaire de bord		Débris	20170208013
BD 500 1A11	Ordinateur cisaillement du vent	8222259001	Avertissement de nuisance	20170328019
BD 500 1A11	Système de gestion de vol	81003112B0302	Défectueuse	20170120009
BD 500 1A11	Porte	C04400001S0011	Ne reste pas verrouillée	20170210006
BD 500 1A11	Porte de soute	C01550000001	Voyant d'avertissement	20170224006
BD 500 1A11	Porte passager	C01538340001	Avertissement lors du roulage	20170224005
BD 700 1A10	Joint de l'ensemble de connexion	GG468405419	Bosselée	20170206024
BD 700 1A10	Nécessaire poignée portière	70025244829	Nouvelle	20170117015
BD 700 1A10	Ruban chauffant	304313T	Brûlée	20170207002
BD 700 1A10	Conduite hydraulique	GD4781133	Encrassée	20170223024
BD 700 1A10	Système de gestion de vol		Logiciel	20170224004
BD 700 1A10	Inhalateur protecteur	CREWMEMBERPBE	Défectueuse	20170308005
BD 700 1A10	Demi-nervure	GD41715391	Fissurée	20170120006
BD 700 1A10	Pare-brise	GC331000113	Fracassé	20170110022
BD 700 1A10	Biellette d'attache arrière	BRR15833	Déplacement bague	20170323005
BD 700 1A11	Vérin d'orientation de la roue avant	1287A000002	Défectueuse	20170105004
CL600 2B19 (RJ100)	Tube du circuit hydraulique aile	601R75276457	Usée par frottement	20170217003
CL600 2B19 (RJ100)	Fixation de compensateur	A14240011	Installation inadéquate	20170210010
CL600 2B19 (RJ100)	Manche du dispositif de sensation artificielle de la direction	600902511	Endommagée	20170228017
CL600 2B19 (RJ100)	Module de commande électronique volets	601R930507	Défectueuse	20170215012

Marque/Modèle	Nom de la pièce	Référence	État de la pièce	N° RDS
CL600 2B19 (RJ100)	Module de commande électronique volets	860D10018	Réparée	20170309012
CL600 2B19 (RJ100)	Ensemble tube	601R7528623	Brisée	20170306009
CL600 2B19 (RJ100)	Robinet sélecteur train d'atterrissage avant	750006000	Défectueuse	20170203006
CL600 2B19 (RJ100)	Hublot latéral	NP13932212	Fracassée	20170203008
CL600 2B19 (RJ100)	Revêtement du bord d'attaque droit	601R120624	Fissurée	20170303010
CL600 2B19 (RJ440)	Groupe turborefroidisseur	78279015	Défectueuse	20170127001
CL600 2B19 (RJ440)	Robinet d'arrêt	979998	Défectueuse	20170301008
CL600 2B19 (RJ440)	Communateur – détecteur faible débit	951905	Défectueuse	20170126008
CL600 2B19 (RJ440)	Actionneur d'amortisseur de lacet	6229968100	Défectueuse	20170201012
CL600 2B19 (RJ440)	Bouteille extincteur	346000371	Basse pression	20170313013
CL600 2B19 (RJ440)	Boîte de contrôle du stabilisateur horizontal	7060	Défectueuse	20170110016
CL600 2B19 (RJ440)	Interrupteur de déconnexion de compensation en tangage	9960013	Défectueuse	20170110025
CL600 2B19 (RJ440)	Interrupteur de compensation en tangage	3094334	Défectueuse	20170321005
CL600 2B19 (RJ440)	Module de commande électronique de déporteur	4916405	Défectueuse	20170217008
CL600 2B19 (RJ440)	Module de commande électronique de déporteur	4916407	Défectueuse	20170308002
CL600 2B19 (RJ440)	Manocontact	9670081	Défectueuse	20170315005
CL600 2B19 (RJ440)	Capteur de température d'aile	6243843	Défectueuse	20170105006
CL600 2B19 (RJ440)	Valve antigivrage de capotage	300013000003	Défectueuse	20170123008
CL600 2B19 (RJ440)	Valve antigivrage de capotage	300013000003	Défectueuse	20170113007
CL600 2B19 (RJ440)	Valve antigivrage de capotage	300013000003	Défectueuse	20170124010
CL600 2B19 (RJ440)	Valve antigivrage de capotage	300013000003	Défectueuse	20170209001
CL600 2B19 (RJ440)	Poussoir antigivrage de capotage sous pression	12681	Défectueuse	20170104027
CL600 2B19 (RJ440)	Régulateur de pression/soupape d'arrêt	5399003	Défectueuse	20170106010
CL600 2B19 (RJ440)	Soupape	300013000003	Défectueuse	20170113002
CL600 2B19 (RJ440)	Dispositif de commande de circuit de réchauffage de sonde de données aérodynamiques	785806	Défectueuse	20170201024
CL600 2B19 (RJ440)	Affichage vol électronique	6229810016	Défectueuse	20170210001
CL600 2B19 (RJ440)	Soupape priorité train avant	4622	Défectueuse	20170111006
CL600 2B19 (RJ440)	Soupape priorité train avant	4622	Défectueuse	20170301002
CL600 2B19 (RJ440)	Robinet sélecteur train d'atterrissage avant	601R752067	Défectueuse	20170224010
CL600 2B19 (RJ440)	Vérin de contrefiche latérale du train principal	17008113	Défectueuse	20170330010

Marque/Modèle	Nom de la pièce	Référence	État de la pièce	N° RDS
CL600 2B19 (RJ440)	Transducteur de vitesse des roues	140153	Fil rompu	20170206020
CL600 2B19 (RJ440)	Capteur de proximité	864202	Défectueuse	20170307020
CL600 2B19 (RJ440)	Harnais	17300221	Broyée	20170216003
CL600 2B19 (RJ440)	Faisceau de câbles du train avant	17300	Endommagée	20170214019
CL600 2B19 (RJ440)	Ampoule de cloison latérale	BC10065003	Fil fondu	20170216004
CL600 2B19 (RJ440)	Calculateur de données aérodynamiques	8220372	Défectueuse	20170206010
CL600 2B19 (RJ440)	Panneau latéral de la porte passager arrière	601R3190169	Fissurée	20170216007
CL600 2B19 (RJ440)	Cadre	601R36026	Corrodée	20170306005
CL600 2B19 (RJ440)	Cadre	601R32028	Corrodée	20170216009
CL600 2B19 (RJ440)	Renfort inférieur	601R38303145	Corrodée	20170320010
CL600 2B19 (RJ440)	Renfort de cloison étanche arrière	601R360082	Dommage frottement	20170131014
CL600 2B19 (RJ440)	Renfort intérieur	601R35005	Corrodée	20170303007
CL600 2B19 (RJ440)	Plaque de seuil de plancher	601R3501269	Fissurée	20170110017
CL600 2B19 (RJ440)	Revêtement du fuselage	601R35005	Corrodée	20170306004
CL600 2B19 (RJ440)	Âme inférieure	601R210221	Corrodée	20170302012
CL600 2B19 (RJ440)	Pare-brise avant	NP139321	Fissurée	20170110021
CL600 2B19 (RJ440)	Pare-brise	NP139321	Fissurée	20170228024
CL600 2B19 (RJ440)	Capotage d'entrée d'air	22850056105	Endommagée	20170315004
CL600 2B19 (RJ440)	Régulateur carburant	3882730	Défectueuse	20170106012
CL600 2B19 (RJ440)	Secteur des manettes des gaz	FE21000X	Défectueuse	20170217005
CL600 2B19 (RJ440)	Commutateur de rangement (stow)	AEN886	Défectueuse	20170106001
CL600 2B19 (RJ440)	Transducteur de pression d'huile du moteur	APTE142F1000130 D	Défectueuse	20170123011
CL600 2C10 (RJ700)	Tuyau	AE7135782	Effilochée/fuite	20170117011
CL600 2C10 (RJ700)	Soupape surpression	GG670980051	Défectueuse	20170329012
CL600 2C10 (RJ700)	Servocommande de gouverne de profondeur	6225027101	Défectueuse	20170125001
CL600 2C10 (RJ700)	Génératrice	766277A	Défectueuse	20170106002
CL600 2C10 (RJ700)	Vérin	AL00102	Défectueuse	20170106013
CL600 2C10 (RJ700)	Vérin	AL00102	Défectueuse	20170113001
CL600 2C10 (RJ700)	Verin de commande no 3	766385C	Défectueuse	20170322009
CL600 2C10 (RJ700)	Verin de commande no 1	766383	Défectueuse	20170306010

Marque/Modèle	Nom de la pièce	Référence	État de la pièce	N° RDS
CL600 2C10 (RJ700)	Ensemble tuyauterie de pression	CN6272009003	Fuite	20170316007
CL600 2C10 (RJ700)	Affichage vol électronique	6229810204	Odeur de brûlé	20170328010
CL600 2C10 (RJ700)	Capteur de proximité	895001	Vérifiée	20170125009
CL600 2C10 (RJ700)	Robinet sélecteur	533407	Défectueuse	20170220006
CL600 2C10 (RJ700)	Vanne sélect train	2322H000	Défectueuse	20170209006
CL600 2C10 (RJ700)	Levier sélecteur train	533443	Défectueuse	20170202002
CL600 2C10 (RJ700)	Clapet selecteur train d'atterrissage principal	2322H000003	Défectueuse	20170106011
CL600 2C10 (RJ700)	Capteur de température de frein	6007300	Surchauffe	20170315001
CL600 2C10 (RJ700)	Contacteur de proximité-cible	521621	Mal alignée	20170207005
CL600 2C10 (RJ700)	Calculateur de données aérodynamiques	8220372436	Défectueuse	20170328008
CL600 2C10 (RJ700)	Capteur angle d'attaque	C16258AB	Défectueuse	20170208002
CL600 2C10 (RJ700)	Panneaux d'accès de porte	601R318024	Corrodée	20170303009
CL600 2C10 (RJ700)	Revêtement intérieur de porte	601R318024	Corrodée	20170105003
CL600 2C10 (RJ700)	Montant de porte gauche et droite	CC6703414212	Corrodée	20170316006
CL600 2C10 (RJ700)	Revêtement intérieur porte passager	CC670386011	Corrodée	20170208011
CL600 2C10 (RJ700)	Lisse	SH6708722370793	Corrodée	20170324009
CL600 2C10 (RJ700)	Poutre de plancher	CC67034175	Fissurée	20170111015
CL600 2C10 (RJ700)	Hublot latéral	NP139322	Fracassée	20170105008
CL600 2C10 (RJ700)	Pare-brise	NP139321	Fissurée	20170329013
CL600 2C10 (RJ700)	Pare-brise	NP139321	Fissurée	20170329014
CL600 2D15 (705)	Extincteur soute	4739201	Vide	20170302010
CL600 2D15 (705)	Porte sortie secours	SH67036600	Fissurée	20170209011
CL600 2D15 (705)	Âme inférieure	CC670341701	Fissurée/endomagée	20170113003
CL600 2D24 (RJ900)	Pompe hydraulique entraînée par moteur	6619006	Défectueuse	20170117013
CL600 2D24 (RJ900)	Contrôleur détecteur de fuite	GG698800123	Défectueuse	20170131018
CL600 2D24 (RJ900)	Soupape antigivrage des nacelles	54011485	Défectueuse	20170116001
CL600 2D24 (RJ900)	Clapet selecteur train d'atterrissage principal	2322H000	Défectueux	20170313003
CL600 2D24 (RJ900)	Capteur de température de frein	6007300	Lectures irrégulières	20170214008
CL600 2D24 (RJ900)	Roue	900012001	Fissurée	20170113008
CL600 2D24 (RJ900)	Lest	BR9500106	Défectueuse	20170202004

Marque/Modèle	Nom de la pièce	Référence	État de la pièce	N° RDS
CL600 2D24 (RJ900)	Système d'avertissement de proximité du sol amélioré ORDINATEUR	9650976003216210	Défectueuse	20170104014
CL600 2D24 (RJ900)	Régulateur de pression/soupape d'arrêt	GG67080002	Défectueuse	20170120003
CL600 2D24 (RJ900)	Panneau latéral escaliers arrière	601R31702	Fissurée	20170228019
CL600 2D24 (RJ900)	Fixation supérieure de porte		Installée vers le haut	20170303008
CL600 2D24 (RJ900)	Ensemble de porte arrière	CC67033098	Manquante	20170308013
CL600 2D24 (RJ900)	Traverse	MM67035313007	Corrodée	20170316003
CL600 2D24 (RJ900)	Âme	MM67037150MM6703	Fissurée	20170323003
CL600 2D24 (RJ900)	Hublot latéral	NP13932211	Élément chauffant brûlé	20170214005
CL600 2D24 (RJ900)	Hublot latéral	NP139322	Défaillance réchauffeur	20170315011
CL600 2D24 (RJ900)	Pare-brise	NP139321	Fissurée	20170126007
CL600 2D24 (RJ900)	Pare-brise	NP139321	Fracassée	20170117014
CL600 2D24 (RJ900)	Capteur de température d'huile	771672	Défectueuse	20170328021
CL600 2E25 (RJ1000)	Groupe turborefroidisseur	3478A010001	Défectueuse	20170106014
CL600 2E25 (RJ1000)	Vérin	1712025A	Brisée	20170224003
CL600 2E25 (RJ1000)	Cadre	SH67031353313543	Corrodée	20170106016
CL600 2E25 (RJ1000)	Revêtement inférieur	CC69015116	Corrodée	20170104028
Britten norman				
BN2A 21	Extrémité gouverne de profondeur		Fissurée	20170108002
Canadair				
CL215 6B11(CL415)	Ensemble tube	3036234	Frottement	20170213002
CL600 2B16(601 3R)	Amortisseur de battement de gouverne de profondeur	600751427	Fonctionnement lent	20170206017
CL600 2B16(601 3R)	Bloc optique de 28 v 250 watts	4596	Nouvelle	20170127004
CL600 2B16(604)	Chargeur usb ipad		Défectueuse	20170316005
CL600 2B16(604)	Ensemble rampe de distribution carburant	38301562	Usée par frottement	20170210008

Marque/Modèle	Nom de la pièce	Référence	État de la pièce	N° RDS
CL600 2B16(604)	Aéronef	CL6002B16604	Mis à la ferraille	20170110024
CL600 2B16(604)	Roulements-poutre de quille avant	MS1410112	Jeu axial	20170126016
Cessna				
152	Câble volet	40010745	Câble effiloché	20170323002
152	Navigation	69102000	Défectueuse	20170322011
172M	Fusée de roue	5411991	Fissurée	20170209013
172M	Silencieux	175400125AWL	Fissurée	20170106015
172M	Étrier avant	SK1759	Brisée	20170324005
172P	Cloison avant	5503214	Fissurée	20170110027
172P	Boulon traversant du démarreur		Utilisable	20170329017
172R	Manocontact d'huile	83278	Fuite	20170328022
172S	Contrôle verrouillage siège	SPL19251	Brisée	20170126019
182S	Manocontact d'huile	83278	Défectueuse	20170327008
208	Liaison du vérin de train avant	8A07185002	Défectueuse	20170322012
208B	Support de fixation	26221298	Fissurée	20170323007
208B	Support de fixation	26221314	Fissurée	20170323009
208B	Support de fixation	26221434	Fissurée	20170323008
208B	Support de fixation	26222895	Fissurée	20170323011
208B	Support de fixation	26222896	Fissurée	20170323006
208B	Support de fixation	26120882	Endommagée	20170323014
208B	Support	26510291	Fissurée	20170323012
337G	Fourche train avant	1542010201	Criquée	20170303005
525	Cartouche extincteur	130835	Nouvelle	20170105011
525A	Prérefroidisseur	81612	Ouverte	20170207003
550	Dispositif d'affichage données aérodynamiques	9D8103016	Mise à l'essai	20170206016
560	Ensemble de piston	66421003	Nouvelle	20170324010
560(ENCORE)	Soupape de desserrage		Remise en état	20170316011
560XLS	Structure de stabilisateur vertical		Usée par frottement	20170103013
680	Module de commande	3500920	Fonct. Intermittent	20170109009
A185E	Pédale de direction droite	1460320495	Brisée	20170316012

Marque/Modèle	Nom de la pièce	Référence	État de la pièce	N° RDS
A185F	Moyen d'hélice	E715412R	Fissurée	20170209016
R172K	Pompe de suralimentation de carburant auxiliaire	18000B	Utilisable	20170111014
U206F	Horizon artificiel	235010616	Défectueuse	20170112006
U206F	Démarrreur	6462382R	Défectueuse	20170112005
U206G	Démarrreur	6462382	Défectueuse	20170112009
Cirrus				
SR22	Collecteur d'échappement	226850011	Sortie de l'usine	20170123009
Dehavilland - can				
DHC 2 MKI	Chape	AN66580L	Fissurée	20170307027
DHC 2 MKIII	Arrêt pédale de direction gauche	C2FS3459	Fissurée	20170330007
DHC 3	Jambe de train droite/jambe de train gauche	LHC3FS249RHC3F S2	Corrodée	20170309009
DHC 3	Embout	MD4615	Brisée	20170221006
DHC 3	Montant de jambe de train gauche et droite	LHC3FS249RHC3F S2	Corrodée	20170309008
DHC 6 200	Jambe de train d'atterrissage	C6UM11107	Brisée	20170322013
DHC 6 300	Jambe de train d'atterrissage gauche	C6UM11109SP	Usée	20170308007
DHC 8 102	Poulie	MS202203	Défectueuse	20170110026
DHC 8 102	Servocommande volet	734177F	Défectueuse	20170309010
DHC 8 102	Support de poulie	85410351101	Fissurée	20170315015
DHC 8 102	Boulon	NAS4405D30	Cisaillée	20170118002
DHC 8 102	Hublot		Fracassée	20170120001
DHC 8 201	Groupe turborefroidisseur		Endommagée	20170309003
DHC 8 202	Groupe turborefroidisseur	78279018	Défectueuse	20170123003
DHC 8 301	Logement		Fissurée	20170116013
DHC 8 301	Fiche électrique	MS3476L188S	Brûlée	20170308004
DHC 8 311	Alternateur		Défectueuse	20170317011
DHC 8 311	Charnière bras d'articulation arrière	854200168722101	Inutilisable	20170105001
DHC 8 311	Panneau de revêtement		Corrodée	20170208008
DHC 8 311	Boulon	MS2125010070	Corrodée	20170120002
DHC 8 314	Soupape de distribution	8301001087220XX	Défectueuse	20170321020
DHC 8 315	Batterie	20412	Charge fictive puissance	20170206019

Marque/Modèle	Nom de la pièce	Référence	État de la pièce	N° RDS
			élevée	
DHC 8 315	Conduite hydraulique	82940010113	Fissurée	20170118008
DHC 8 315	Joint torique	NAS1612	Défectueuse	20170123001
DHC 8 400	Groupe turborefroidisseur	8209063	Roulement usé	20170221001
DHC 8 400	Filtre déshydratant		Contaminée	20170111007
DHC 8 400	Relais k2		Défectueuse	20170301010
DHC 8 400	Commutateur de compensation		Défectueuse	20170116002
DHC 8 400	Disjoncteur		Défectueuse	20170126011
DHC 8 400	Pompe entraînée par moteur	6617304	Défectueuse	20170217001
DHC 8 400	Pompe entraînée par moteur	6617304	Fuite	20170103005
DHC 8 400	Pompe entraînée par moteur	6617304	Fuite	20170103006
DHC 8 400	Pompe entraînée par moteur	6617304	Fuite	20170131009
DHC 8 400	Train d'atterrissage gauche		Défectueuse	20170227006
DHC 8 400	Vérin		Défectueuse	20170302001
DHC 8 400	Capteur de trappe du train avant	82410888	Défectueuse	20170321009
DHC 8 400	Sécurité sol trappe train avant		Coincée	20170215014
DHC 8 400	Sécurité sol trappe train avant		Coincée	20170215015
DHC 8 400	Robinet sélecteur	483003	Défectueuse	20170227007
DHC 8 400	Flexible de train principal	46455117	Fuite	20170126017
DHC 8 400	Vérin		Saignée	20170120005
DHC 8 400	Vérin trappe train avant	478301	Défectueuse	20170103003
DHC 8 400	Vérin trappe train avant	478301	Fuite interne	20170104017
DHC 8 400	Transducteur de vitesse		Endommagée	20170302004
DHC 8 400	Goupille d'usure		Endommagée	20170126012
DHC 8 400	Pneu		Crevaision	20170120004
DHC 8 400	Pneu		Dégonflée	20170215013
DHC 8 400	Transducteur différentiel à variation circulaire de commande du train avant		Mal réglée	20170126013
DHC 8 400	Transducteur différentiel à variation circulaire		Ajustée	20170307018
DHC 8 400	Transducteur différentiel à variation circulaire		Réglage	20170113005
DHC 8 400	Harnais trappe train avant	82410453	Endommagée	20170103011
DHC 8 400	Système de gestion de vol		Défectueuse	20170126014

Marque/Modèle	Nom de la pièce	Référence	État de la pièce	N° RDS
DHC 8 400	Groupe auxiliaire de bord RÉSERVOIR D'ÉCHAPPEMENT	400513021	Affaissée	20170108001
DHC 8 400	Poignée de porte		Ouverte	20170214007
DHC 8 400	Capteur de proximité		Contaminée	20170216002
DHC 8 400	Capteur		Serrée	20170328013
DHC 8 400	Capteur		Défectueuse	20170131015
DHC 8 400	Panneau de commande		Commutateur soupçonné	20170308015
DHC 8 400	Refroidisseur d'huile		Helicoil endommagé	20170126002
DHC 8 402	Panneau de ravitaillement/de reprise carburant		Numéro de pièce manquant	20170112008
DHC 8 402	Goupille de fixation		Fissurée	20170125019
DHC 8 402	Panneau de surpression/décompression		Refixée	20170203005
DHC 8 402	NACELLE Régulateur de pression/soupape d'arrêt	8209713	Défaillance interne	20170327011
DHC 8 402	Soupape surpression arrière	81155B010101	Grippée	20170301011
DHC 8 402	Contrôle pression cabine	92146A010401	Défectueuse	20170320004
DHC 8 402	Vanne de décharge arrière	88060B010103	Défectueuse	20170116008
DHC 8 402	Connecteur	MS3450L2411S	Brûlée	20170320012
DHC 8 402	Harnais	10340542	Trop serti	20170217011
DHC 8 402	Fils		Usée par frottement	20170117017
DHC 8 402	Câblage		Brûlée	20170206014
DHC 8 402	Alternateur		Défectueuse	20170328017
DHC 8 402	Ventilateur	400SG10078	Désaccouplée	20170222003
DHC 8 402	Interrupteur		Brûlée	20170203003
DHC 8 402	Cafetière	400263601	Inutilisable	20170224011
DHC 8 402	Câblage		Brûlée	20170308014
DHC 8 402	Dispositif commande volet	C1599931001	Défectueuse	20170110019
DHC 8 402	Dispositif commande volet	C1599931001	Défectueuse	20170223017
DHC 8 402	Secteur module volet	FE282004	Défectueuse	20170320013
DHC 8 402	Manocontact		Défectueuse	20170317006

Marque/Modèle	Nom de la pièce	Référence	État de la pièce	N° RDS
DHC 8 402	Déporteur sol		Matériel	20170206009
DHC 8 402	Fil		Courts-circuits	20170109008
DHC 8 402	Soupape d'équilibrage de pression	9752565	Fuite	20170222002
DHC 8 402	Ensemble bord d'attaque	8551702200585510	Fuite	20170301007
DHC 8 402	Vérin de porte de dérivation	LA11A2104	Intermittent	20170217002
DHC 8 402	Chauffage adaptateur de prise d'air moteur	4100S02805	Fonct. Intermittent	20170130007
DHC 8 402	Connecteur		Brûlée	20170117016
DHC 8 402	Sonde de détection de givrage	5109201	Défaillance interne	20170320011
DHC 8 402	Rivet fusible		Défectueuse	20170327006
DHC 8 402	Roulement extérieur	2967520629	Roulement détruit	20170228022
DHC 8 402	Capteur de trappe du train avant	401020101	Défectueuse	20170220007
DHC 8 402	Ensemble embout	P3A6460	Ajustée	20170214010
DHC 8 402	Électrorobinet de séquence	483025	Défectueuse	20170316002
DHC 8 402	Électrorobinet de séquence	483025	Défectueuse	20170109012
DHC 8 402	Roulements		Détruite	20170302009
DHC 8 402	Pneu	DR0231T	Rompue	20170113006
DHC 8 402	Assemblage des câbles, capteur de roue avant	82410453003	Fonct. Intermittent	20170309005
DHC 8 402	Inhalateur protecteur	1190031121	Défectueuse	20170308016
DHC 8 402	Bande velcro		Inutilisable	20170112003
DHC 8 402	Ensemble de capteur de proximité porte	401020101	Défectueuse	20170306002
DHC 8 402	Revêtement du fuselage	85360131	Usée par frottement	20170222005
DHC 8 402	Ensemble bloc terminal	82450253001	Brûlée	20170116010
DHC 8 402	Unité de contrôle de l'alimentation FIXATION	85517347001	Pièces	20170125024
DHC 8 402	Pare-brise du pilote	8SC5050007	Aucun chauffage	20170103012
DHC 8 402	Pare-brise		Fissurée	20170213001
DHC 8 402	Capot de soufflante gauche	87144003	Séparée	20170116006
DHC 8 402	Interrupteur ot de manche à air	8209083B	Fuite	20170103010

Marque/Modèle	Nom de la pièce	Référence	État de la pièce	N° RDS
DHC 8 402	Soupape d'arrêt haute pression		Stagnante	20170109004
Diamond - as				
DA 42	Fuselage avec volet muni d'un guignol	D602757110001	Fissurée/brisée	20170214018
DA 42	Arbre porte-pignon cylindrique	X1100060200001	Non fixée	20170118001
DA 42	Goupille/boulon	D6055401160	Décalée	20170116003
Diamond - can				
DA 20 C1	Boulon alternateur	2224120001	Brisée	20170203001
DA 20 C1	Marche du pilote	2052100300	Brisée	20170324003
DA 20 C1	Marche du pilote	2052100300	Brisée	20170324004
DA 20 C1	Ensemble silencieux	DC00011	Fissurée	20170118010
Dornier				
228 202	Cosse de câble	33465	Corrodée	20170323013
Douglas				
DC10 30F	Ensemble cylindre-extenseur train d'atterrissage principal	39140165503	Brisée	20170224009
DC3C	Ensemble plaquette lumineuse inférieure	21103503	Surchauffe couvercle	20170125023
Embraer				
EMB 500	Ensemble de jambe droite du train principal	23171100406	Mal alignée	20170220003
EMB 505	Clapet anti-retour	L9619007P4	Défectueuse	20170213006
ERJ 170 200 SU	Générateur d'oxygène	80300022AND80300	Inutilisée	20170112007
ERJ 190 100 IGW	Radiobalise de repérage d'urgence	4535000	Défectueuse	20170106008
ERJ 190 100 IGW	Soupape de décharge de pression du circuit d'alimentation d'air	10139521	Défectueuse	20170116004
ERJ 190 100 IGW	Roulement	19009379901	Défectueuse	20170314023
Eurocopter france				
EC 130 B4	Pare-brise copilote	350A25904820	Fissurée	20170314015
EC 130 B4	Pare-brise central	350A25902500	Fissurée	20170202007
EC 130 B4	Pare-brise gauche	350A25904720	Fissurée	20170202006
EC 130 B4	Pare-brise droit	350A25904320	Fissurée	20170202005
EC 130 B4	Ensemble pale de rotor de queue	350A33300201	Inutilisable	20170314016
EC 130 B4	Pale de rotor de queue	350A33300202	Inutilisable	20170314020
EC 130 T2	Écrou d'entrée	DHS43911142	Divisée/brisée	20170223015

Marque/Modèle	Nom de la pièce	Référence	État de la pièce	N° RDS
Fairchild				
SA227AC	Pompe de récupération arrière	31082822	Grippée	20170109018
SA227DC	Contacteur d'interdiction	602EN6026	Intermittent	20170109007
Grob-werke				
G120A	Embout	X030044020000	Roulement desserré	20170210012
Hawker siddeley-uk				
HS 748 2A	Refroidisseur d'huile	RK35782A	Fuite	20170214009
Hughes				
369D	Roue libre	369D25351	Usée au-delà de la limite	20170203014
369D	Courroie de surcompresseur	369D25623	Usée	20170214017
Learjet				
45	Boulon	NAS62034	Desserrée	20170118005
Mitsubishi - usa				
MU 2B60	Jambe de train droite	030A393029	Fissurée	20170324002
Mooney				
M20C	Éclisse principale	210012000	Fissurée	20170306012
M20C	Ensemble barre gauche inférieur	340155201	Corrodée	20170306013
Piaggio				
P180 AVANTI II	Réservoirs de carburant auxiliaires – gauche et droite	80207131401402	Usée par frottement	20170330009
Pilatus - sw				
PC 12 47	Fil #h32a22		Usée par frottement	20170309013
PC 12 47E	Détecteur thermique de conduits	4231C000	Défectueuse	20170308008
PC 12 47E	Radiobalise de repérage d'urgence	S182150202	Mauvaise indication	20170221013
PC 12 47E	Boulon	9321960445	Manquante	20170221012
PC 12 47E	Rotor à disque	15907400	Brisée	20170131016
Piper				
PA23 250	Boulon de tringle de manœuvre		Brisée	20170313010
PA23 250	Convertisseur puissance auxiliaire	AK55048	Brûlée	20170327014

Marque/Modèle	Nom de la pièce	Référence	État de la pièce	N° RDS
PA31 325	Réservoir de frein hydraulique		D'origine	20170112002
PA31 350	Écrou ancrage	MS21059L08	Verrouillage usé	20170227014
PA31 350	Câble de commande des gaz	24894018554355	Usée	20170325001
PA44 180	Ferrure d'articulation	8655402	Fissurée	20170324007
PA44 180	Vérin de train principal	96860003	Défectueuse	20170118003
Raytheon				
HAWKER 900XP	Génératrice démarreur	23080064	Remise en état	20170209007
Sikorsky				
S92A	Pompe hydraulique no3	9265015820101	Défectuosité	20170320008
Stinson				
108 3	Longeron arrière de l'aile		Dommages causés par l'usure	20170216008
Swearingen				
SA226TC	Soupape de réglage	39290811	Fuite	20170123016
Viking canada				
DHC 6 400	Ensemble tuyauterie	C6PF1034115	En service	20170313019
DHC 6 400	Ensemble tuyauterie	C6PF1034115	Usée	20170317012
Wagaero				
SUPER BROUSSE	Support extenseur avant		Brisée	20170329008
Moteur				
Allison				
250-C20B	Joint carbone avant		Fuite	20170301012
501-D13	Conduite d'air de prélèvement de moteur	8358461	Maint. Selon état	20170317013
Austro engine				
E4-A	Moteur austro	E4A00000000	Fuite d'huile	20170106003
Avco lycoming				
AEIO-360-A1B6	Ensemble bloc de distribution	K3822	Desserrée	20170315014
IO-540-AE1A5	Condenseur	10400615J	Inutilisable	20170223012
IO-540-AE1A5	Points tachymétriques	ES10361631	Inutilisable	20170310007
LF-507-1F	Moteur	LF5071F	Maint. Selon état	20170222006

Marque/Modèle	Nom de la pièce	Référence	État de la pièce	N° RDS
LO-360-A1H6	Cylindre	05K21104	Endommagée	20170310004
O-320-D2J	Cylindre	LW12397	Perforée	20170321014
O-360-A4K	Cylindre	LW12427	Rebut	20170330008
TIO-540-AE2A	Joint d'étanchéité	78084	Inutilisable	20170313022
TIO-540-F2BD	Joint d'étanchéité	06B23072	Usée	20170316004
Cfm international				
CFM56-5B3	Bâti-moteur avant	238020033	Remise en état	20170227010
CFM56-5B6	Unité de contrôle électrique CONTRÔLE	2123M56P01	Défectueuse	20170109002
CFM56-7B27/E	Turbine haute pression SOUPAPE	1821M59P06	Usée	20170216010
Garrett				
TPE331-10	Rotor de turbine	310210910	Inutilisable	20170113010
TPE331-10-511M	Rotor de turbine	310210610	Inutilisable	20170130011
TPE331-10UA-511G	Roulement engrenage planétaire	3582681	Remise en état	20170120011
General electric				
CF34-3B1	Démarrreur à air du moteur	35051889	Capot absent	20170309001
Honeywell				
AS907-1-1A	Ensemble panneau conduit d'aération	WBA7270E303042	Manquante	20170314028
Pratt & whitney-can				
PT6A-28	Conduite carburant	3011849	Fissurée	20170109005
PT6A-42A	Mobile de turbine d'alimentation de deuxième étage	304426301	Inutilisable	20170223013
PT6A-67	Boîtier d'entrée d'air du compresseur	307208901	Rebut	20170316001
PT6A-67D	Roulements à rouleaux à bride no 2	3006146	Roulement manquant	20170126010
PT6A-67R	Turbine		Défectueuse	20170308009
PW120A	Stator basse pression	3055642C601	Inutilisable	20170125018
PW121	Stator basse pression	3055642CL01	Inutilisable	20170131010
PW121	Turbine		Inutilisable	20170307022
PW123B	Ensemble boîtier inter-étage pour turbine	305288501	Nouvelle	20170130001
PW123D	Aube haute pression	311560101	Rebut	20170315010
PW124B	Prise d'allumeur	CH34817	Inutilisable	20170307024
PW127	Vanne de décharge intercompresseur	307177401	Inutilisable	20170321017

Marque/Modèle	Nom de la pièce	Référence	État de la pièce	N° RDS
PW1500G	Sonde p2 5/t2 5	1018346	Nouvelle	20170313001
PW150A	Réducteur	31263001	Détériorée	20170306003
PW150A	Moteur turbopropulseur	307355801	Inutilisable	20170217012
PW150A	Moteur	PW150A	Fuite d'huile	20170328009
Pratt & whitney-usa				
JT8D-17	Support avant	633758	Fissurée	20170215010
PW1521G3	Moteur	P735926	Débris	20170201010
Rolls royce - gy				
AE-3007A1/P	Joint d'étanchéité couvercle	23055240	Déchiré	20170317007
Rolls royce - uk				
RB211-535E4-37	Ligne	UL18997	Inutilisable	20170123015
Teledyne continental				
IO-240-B	Pompe carburant	6533513A5	Fuite	20170308018
IO-240-B	Pompe carburant	6533513A5	Fuite	20170324008
TSIO-520-NB	Cylindre	654962	Fissurée	20170310001
Turbomeca				
ARRIEL 1D1	Soupape de vidange	174120070	Fuite	20170320009
Hélice				
Dowty rotol				
R408/6-123-F/17	Dispositif de commande d'hélice	699018003	Défectuosité	20170113004
R408/6-123-F/17	Commande électronique d'hélice	699018003	Défectueuse	20170227002
Hamilton standard				
14SF-19	Écrou de maintien d'hélice	7847761	Manquante, fissurée	20170314027
14SF-23	Pale	SFA13N1ROACD	Corrodée	20170105010
14SF-5	Pale hélice	SFA13M1R0AD	Capuchon brisé	20170206025
14SF-7	Unité de commande d'hélice	78249050	Défectueuse	20170110020
Hamilton sundstrand				
PROPELLER	Pale hélice	SFA13N1ROAD	Fissurée	20170120008
PROPELLER	Vérin hélice	7901802	Chrome écaillé	20170206012
Hartzell				
HC-D4N-3A	Ensemble de plaque de précharge	100641	Mauvaise pièce	20170307029

Marque/Modèle	Nom de la pièce	Référence	État de la pièce	N° RDS
HC-D4N-3A	Ensemble de plaque de poussée	100641	Mauvaise pièce	20170307028
Équipement				
Airfasco				
AN5C16	Boulon mécanique	AN5C16	Inutilisable	20170321013
Artex				
C4062HM	Contacteur à inertie principal		Défectueuse	20170120007
ME406HM	Bloc-batterie	4550012	Fissurée	20170301013
Avco lycoming				
O320D2J	Filtre à huile (tempest)	AA48111LOT2016C	Nouvelle	20170111017
California screw				
AN1032A	Corps de boulon	AN1032A	Usée	20170220012
Cmc				
CMA2001006026090 01	Ensemble	245655034001	Défectueuse	20170127006
Dart aerospace				
D350578115	Patte d'ours	D350578115	Nouvelle	20170131024
Diehl aero				
308135	Régulateur de puissance	308135	Fondue	20170113011
Teledyne continental				
107902010	Condensateur	1051676	Inutilisable	20170224007
Zodiac				
11101B1B14	Tuyau respiratoire	2895501	Présence de trous	20170123013