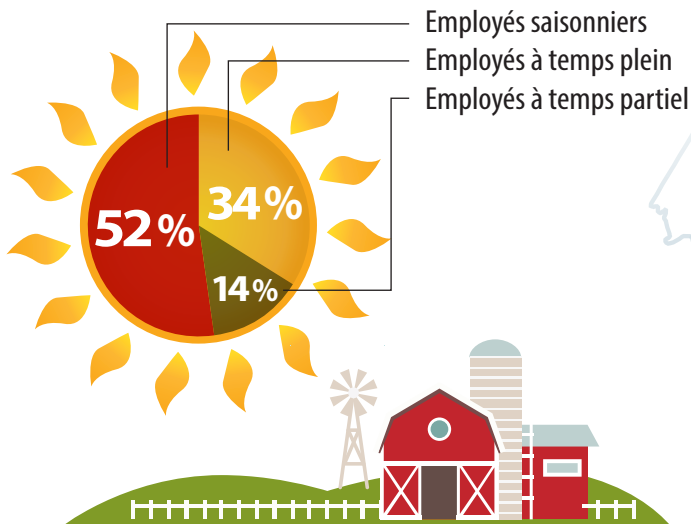
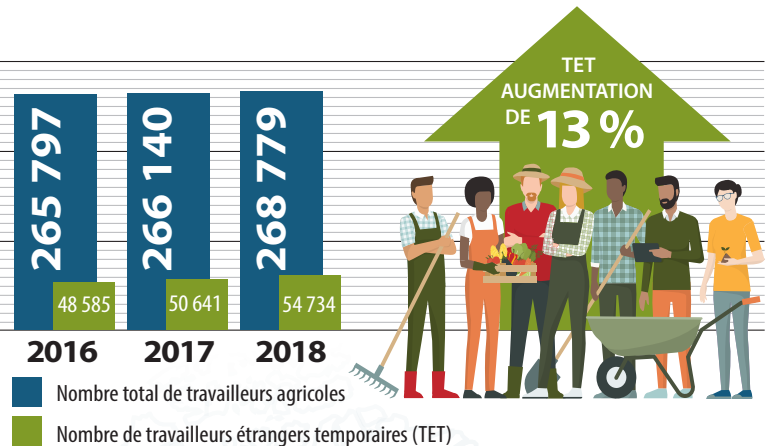
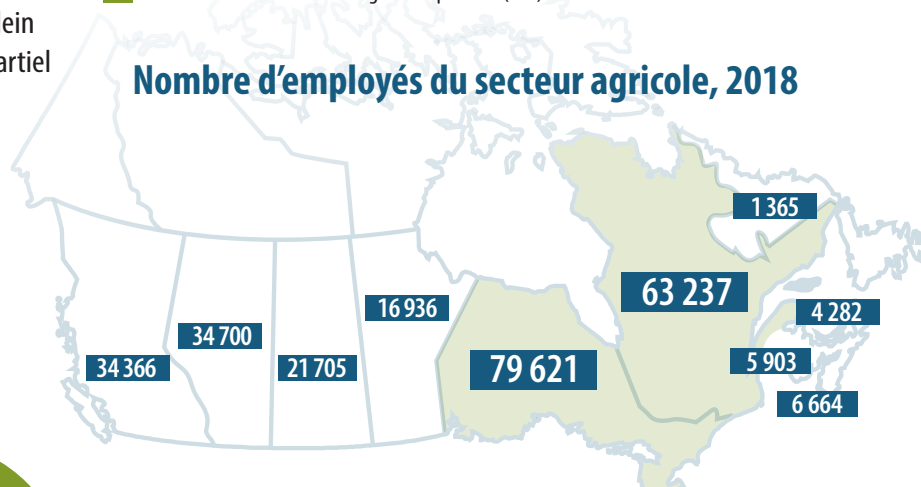


Employés du secteur agricole, de 2016 à 2018

De 2016 à 2018, le nombre d'employés du secteur agricole est resté relativement stable, alors que **le nombre de travailleurs étrangers temporaires a augmenté de 13 %**.



Nombre d'employés du secteur agricole, 2018



En 2018, un peu plus de la moitié des travailleurs agricoles étaient des **employés saisonniers**.

En 2018, plus de la moitié de tous employés agricoles (53 %) travaillaient en **Ontario et au Québec**.

L'industrie de la culture en serre et en pépinière et de la floriculture était **le principal employeur en 2018**, suivie de l'industrie de la culture de plantes oléagineuses et de céréales.



Nombre d'employés du secteur agricole, 2018

ÉLEVAGE DE BOVINS ET PARCS D'ENGRASSEMENT	14 267
ÉLEVAGE DE BOVINS LAITIERS ET PRODUCTION LAITIÈRE	32 177
ÉLEVAGE DE VOLAILLES ET PRODUCTION D'ŒUFS	15 977
ÉLEVAGE DE PORCS	10 740
AUTRES TYPES D'ÉLEVAGE	11 034
CULTURE DE LÉGUMES ET DE MELONS	33 816
CULTURE DE FRUITS ET DE NOIX	30 991
CULTURE EN SERRE ET EN PÉPINIÈRE ET FLORICULTURE	56 881
CULTURE DE PLANTES OLÉAGINEUSES ET DE CÉRÉALES	45 253
AUTRES CULTURES AGRICOLES	17 643

En 2018, dans les exploitations agricoles ayant un revenu de 2 000 000 \$ ou plus, 43 % des employés travaillaient à temps plein, comparativement à 27 % dans celles ayant un revenu de moins de 2 000 000 \$.

