

# La COVID-19 et le marché du travail en juin 2020

En juin, les restrictions économiques en lien avec la COVID-19 ont continué d'être assouplies dans la plupart des provinces.

## De février à avril

**5,5 millions de travailleurs canadiens** ont été touchés par la crise économique provoquée par la COVID-19 que ce soit sous forme de perte d'emploi ou de réduction du nombre d'heures travaillées.



## En juin

Le nombre de travailleurs touchés avait

**diminué de 43 %**

pour s'établir à

**3,1 millions**

## Comparativement au mois de mai, en juin :

Près de **1 million**

de personnes de plus étaient en emploi,

**en hausse de 6 %**

**823 000** personnes

de moins étaient absentes de leur travail pour des raisons liées à la COVID-19,

**en baisse de 27 %**

**167 000** personnes

de moins étaient en chômage,

**en baisse de 6 %**

**449 000** personnes

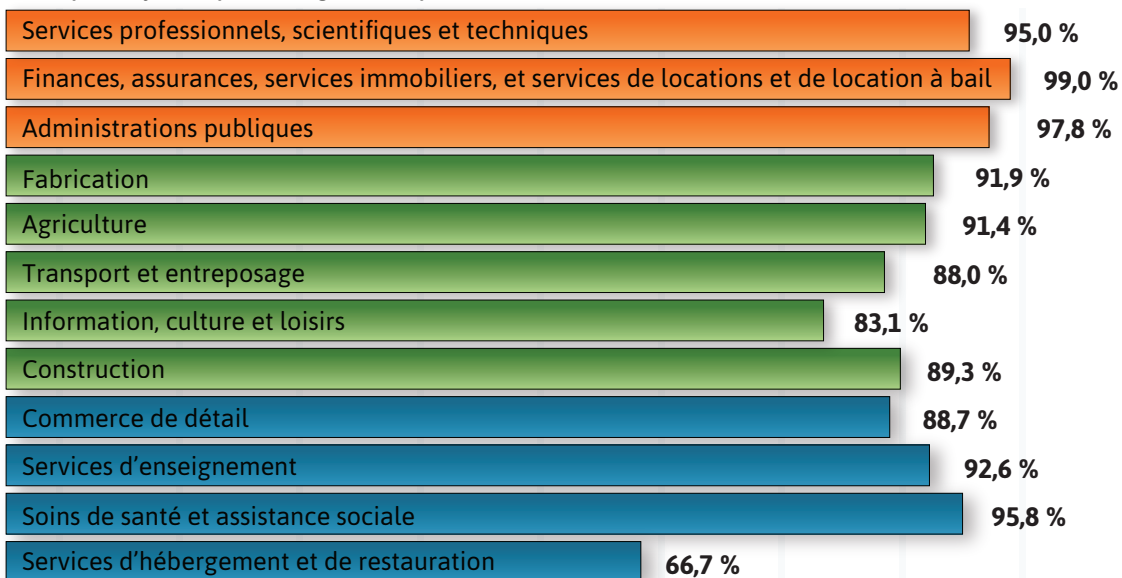
de moins voulaient travailler, mais n'avaient pas cherché un emploi,

**en baisse de 32 %**

## L'emploi était le plus près de son niveau d'avant la COVID-19 dans les industries qui comptent le moins d'emplois nécessitant une proximité physique étroite

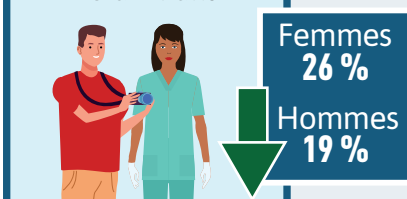
■ Faible proximité physique
 ■ Proximité physique modérée
 ■ Grande proximité physique

### L'emploi en juin en pourcentage de l'emploi en février



## Dans tous les groupes d'âge, les hommes étaient plus près que les femmes de leur niveau d'emploi d'avant la crise

15 à 24 ans



25 à 54 ans



55 ans et plus



Différence dans l'emploi, comparaison entre juin et février