



Des données, une histoire : diversité ethnoculturelle et inclusion

Une discussion avec Statistique Canada

Anil Arora, Statisticien en chef du Canada

Toronto, le 29 avril 2019



Éclairer grâce aux données, pour bâtir un Canada meilleur

No 11-631-X au catalogue
ISBN 978-0-660-30525-7



Statistique Canada et la mesure de la diversité et de l'inclusion



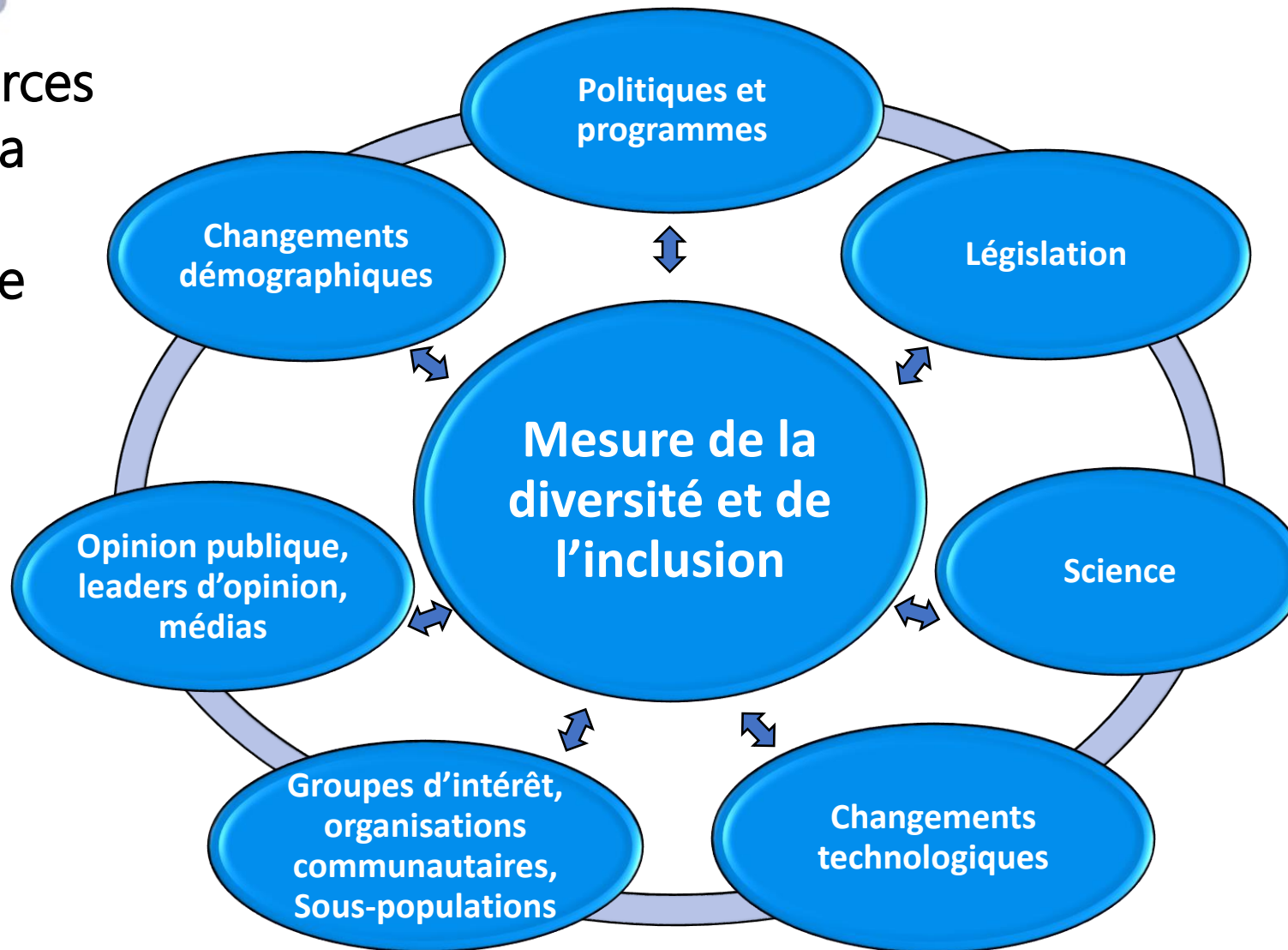
Qui sommes-nous?

Statistique Canada a deux grands objectifs principaux :

- 1) Fournir des renseignements et des analyses statistiques sur la structure économique et sociale du Canada;
- 2) Promouvoir l'utilisation de pratiques et de normes statistiques reconnues.



Champ de forces agissant sur la mesure de la diversité et de l'inclusion



Diverses sources de données permettent de mesurer et de prendre en compte la diversité et le pluralisme culturel, ethnique, linguistique et religieux au Canada

Recensement

Base de données administratives

- Base de données longitudinales sur l'immigration
- Programme de déclaration uniforme de la criminalité

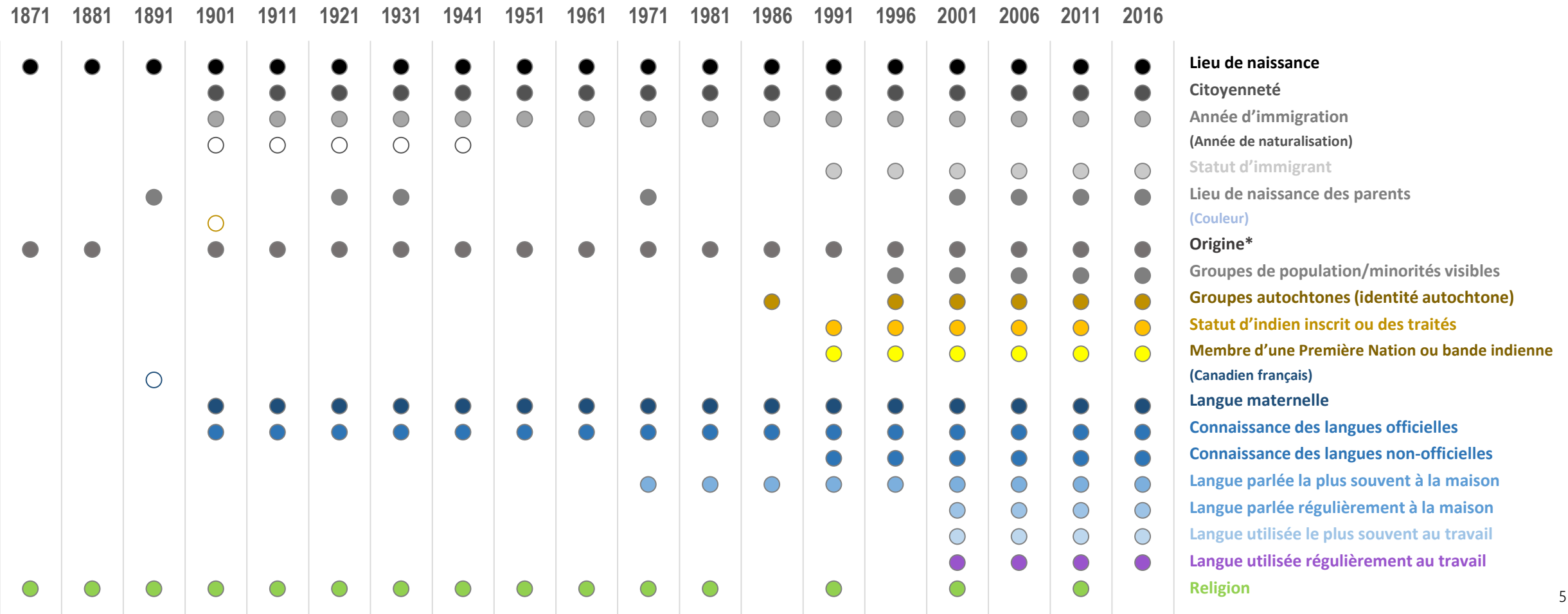
Enquêtes thématiques

- Enquête sociale générale
- Enquête sur la santé dans les collectivités canadiennes
- Enquête sur la population active
- Programme pour l'évaluation internationale des compétences des adultes
- Étude longitudinale et internationale des adultes

Enquêtes axées sur des populations précises

- Enquête sur la vitalité des minorités de langue officielle
- Enquête auprès des peuples autochtones
- Enquête sur la diversité ethnique
- Enquête longitudinale auprès des immigrants du Canada

Évolution des questions ethnoculturelles dans le recensement canadien



Concepts clés en matière d'immigration et de diversité ethnoculturelle au Canada : Recensement de 2016

Lieu de naissance

- Lieu de naissance de la personne
- Lieu de naissance des parents
- Statut des générations

Immigration

- Immigrants reçus / résidents permanents
 - Année d'immigration
 - Catégorie d'admission
- Résidents non permanents

Citoyenneté

- Citoyenneté canadienne de naissance ou par naturalisation; Pays de citoyenneté

Religion

- Appartenance religieuse

Origines ethniques ou culturelles

Peuples autochtones (Premières Nations, Métis, Inuit)

- Ascendance autochtone
- Identité autochtone
- Statut d'indien inscrit ou des traités
- Membre d'une Première Nation ou d'une bande indienne

Minorités visibles

Langue

- Langue maternelle
- Langue parlée à la maison, langue utilisée au travail
- Connaissance des langues officielles et des langues non officielles
- Première langue officielle parlée

Pour obtenir plus de renseignements, veuillez consulter le [Dictionnaire du Recensement de 2016](#).



Concepts clés en matière d'immigration et de diversité ethnoculturelle au Canada : en route vers le Recensement de 2021

Lieu de naissance

- Lieu de naissance de la personne
- Lieu de naissance des parents ([Test du recensement de 2019 : version modifiée](#))
- Statut des générations

Immigration

- ([Test du recensement de 2019 : version modifiée et possibilité de remplacer par des données administratives](#))
- Immigrants reçus / résidents permanents
 - Année d'immigration
 - Catégorie d'admission
- Résidents non permanents

Citoyenneté

- Citoyenneté canadienne de naissance ou par naturalisation; Pays de citoyenneté ([Test du recensement de 2019 : version modifiée](#))

Religion

- Appartenance religieuse ([Test du recensement de 2019 : version modifiée](#))

Origines ethniques ou culturelles

- ([Test du recensement de 2019: version modifiée](#))

Peuples autochtones (Premières Nations, Métis, Inuit)

- Ascendance autochtone
- Identité autochtone ([Test du recensement de 2019 : version modifiée](#))
- Statut d'indien inscrit ou des traités
- Membre d'une Première Nation ou d'une bande indienne
- Métis ([Test du recensement de 2019 : nouvelle question](#))
- Inuit ([Test du recensement de 2019 : nouvelle question](#))

Minorités visibles

- ([Test du recensement de 2019: version modifiée](#))

Langue

- Langue maternelle ([Test du recensement de 2019: version modifiée](#))
- Langue parlée à la maison, langue utilisée au travail ([Test du recensement de 2019: version modifiée](#))
- Connaissance des langues officielles et des langues non-officielles
- Première langue officielle parlée
- Minorités linguistiques d'ayant droits ([Test du recensement de 2019: nouvelles questions](#))

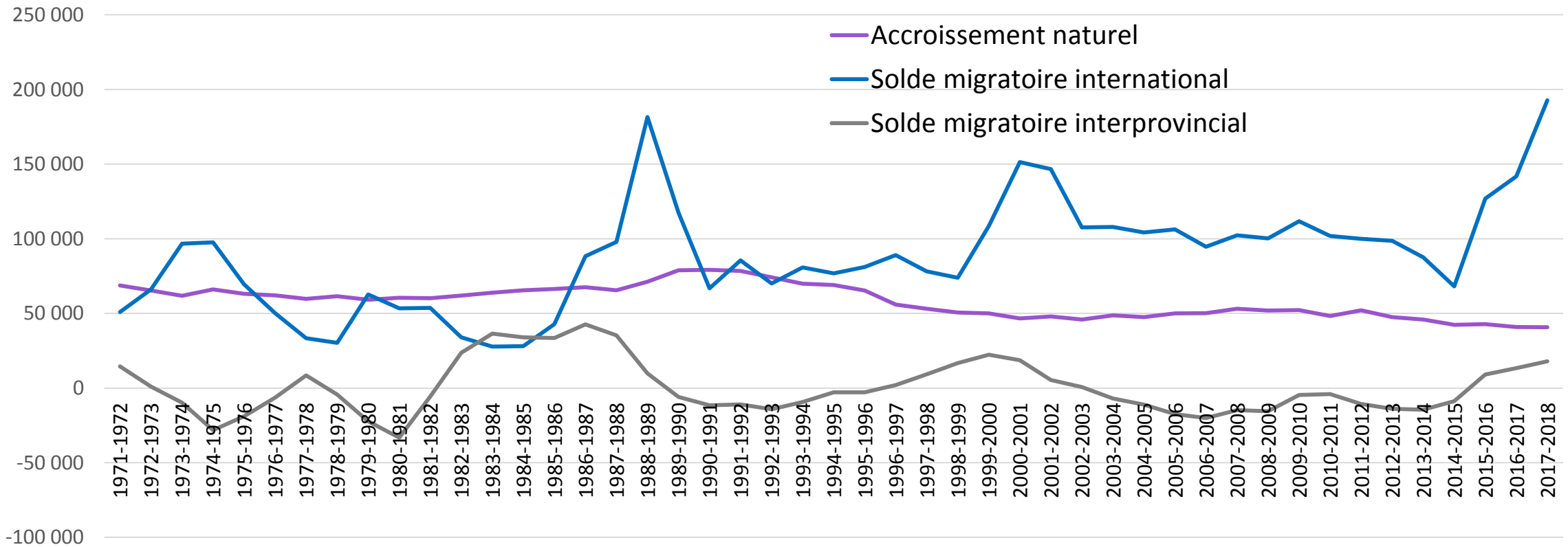
Pour en savoir davantage sur la route vers le Recensement de 2021, veuillez consulter <https://www12.statcan.gc.ca/census-recensement/2021/road2021-chemin2021/index-fra.cfm>

Portrait de la diversité ethnoculturelle en Ontario et à Toronto



Le solde migratoire international est la principale composante de la croissance de la population de l'Ontario

Sources de l'accroissement de la population de l'Ontario, 1971-1972 à 2017-2018

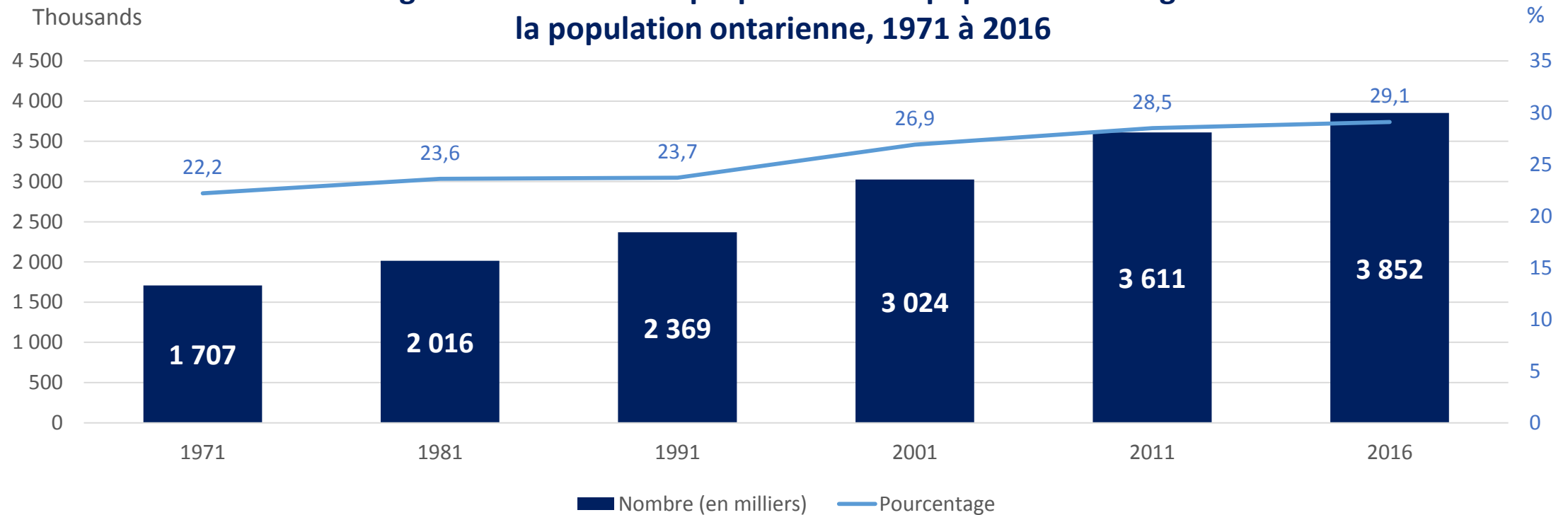


Source : Statistique Canada, Programme des estimations démographiques.



En 2016, les immigrants représentaient près de 29 % de l'ensemble de la population de l'Ontario. À titre de comparaison, ces proportions étaient de 28 % en Colombie-Britannique, 21 % en Alberta et de 14 % au Québec.

Effectif des immigrants en Ontario et proportion de la population immigrante au sein de la population ontarienne, 1971 à 2016



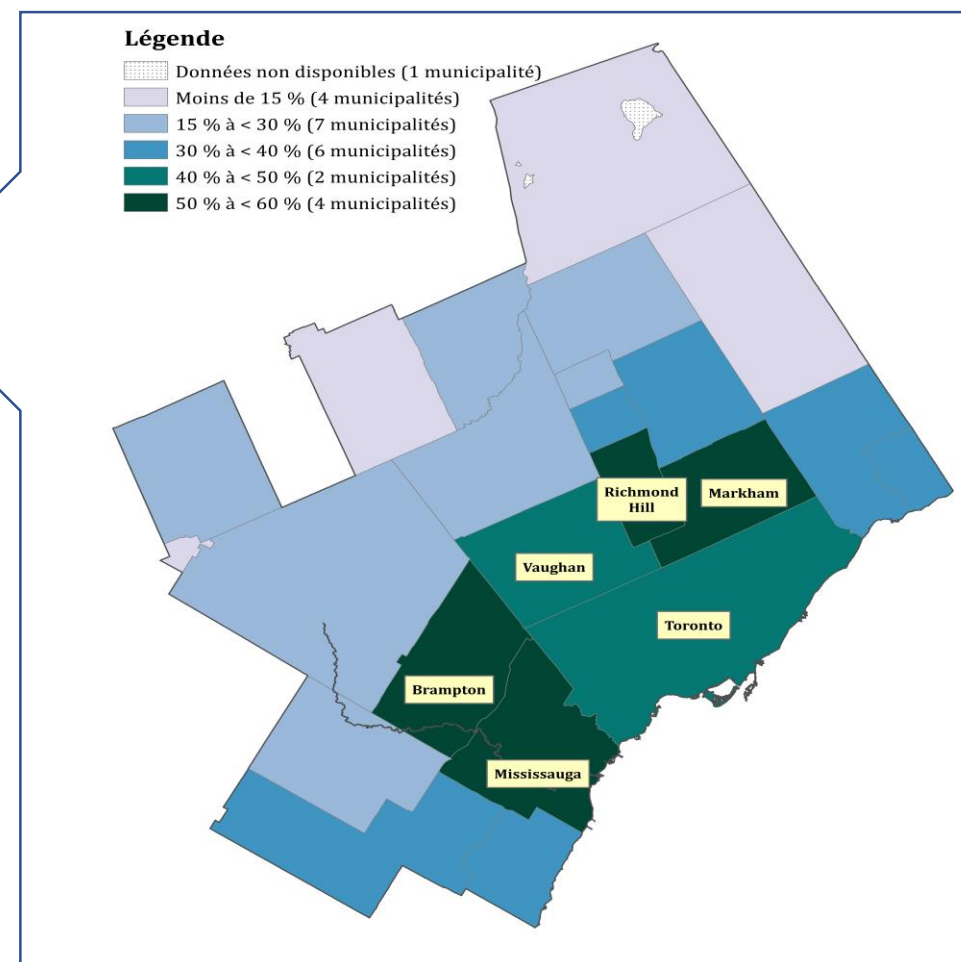
Sources : Statistique Canada, Recensement de la population, 1971 à 2001, 2016; Enquête nationale auprès des ménages, 2011.

En Ontario, c'est dans la région métropolitaine de recensement de Toronto que la proportion d'immigrants est la plus élevée.

Immigrants dans les régions métropolitaines de recensement (RMR), Ontario, 2016

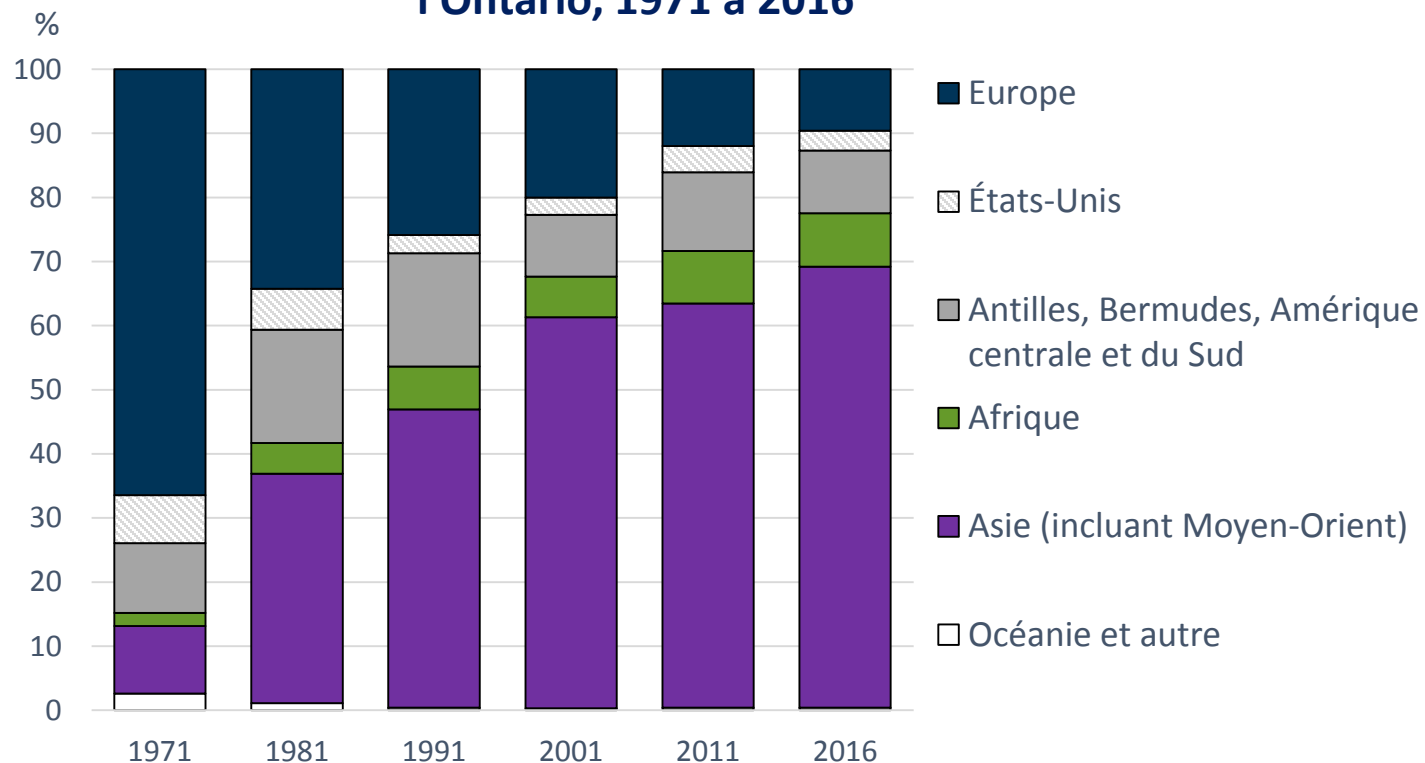
	Nombre d'immigrants	Proportion (en %)
Toronto	2 705 550	46,1
Hamilton	177 070	24,1
Kitchener - Cambridge - Waterloo	118 610	23,0
Windsor	74 495	22,9
Ottawa-Gatineau (partie de l'Ontario)	219 705	22,6
Guelph	30 885	20,6
London	94 690	19,5
Oshawa	67 570	18,0
St. Catharine's-Niagara	67 190	16,9
Autres RMR	98 290	10,0
Hors RMR	198 090	8,1

Source : Statistique Canada, Recensement de la population, 2016.



Les pays sources de l'immigration de l'Ontario ont grandement changé à travers le temps

Région de naissance des immigrants récents de l'Ontario, 1971 à 2016



Pays de naissance les plus souvent déclarés par les immigrants récents de l'Ontario, 2016



Inde (69 330)



Chine (58 840)



Philippines (53 185)



Pakistan (25 435)



Iran (21 230)

Note : « Immigrants récents » désigne les immigrants qui ont obtenu le statut d'immigrant reçu ou de résident permanent au Canada pour la première fois au cours des cinq années ayant précédé un recensement donné.

Sources : Statistique Canada, Recensement de la population, 1971 à 2001, 2016; Enquête nationale auprès des ménages, 2011.

La part des immigrants provenant de certaines régions du monde devrait poursuivre sa croissance, alors que celle des vagues d'immigration plus anciennes devrait continuer à diminuer.

Distribution des immigrants résidant en Ontario selon la région de naissance

2016



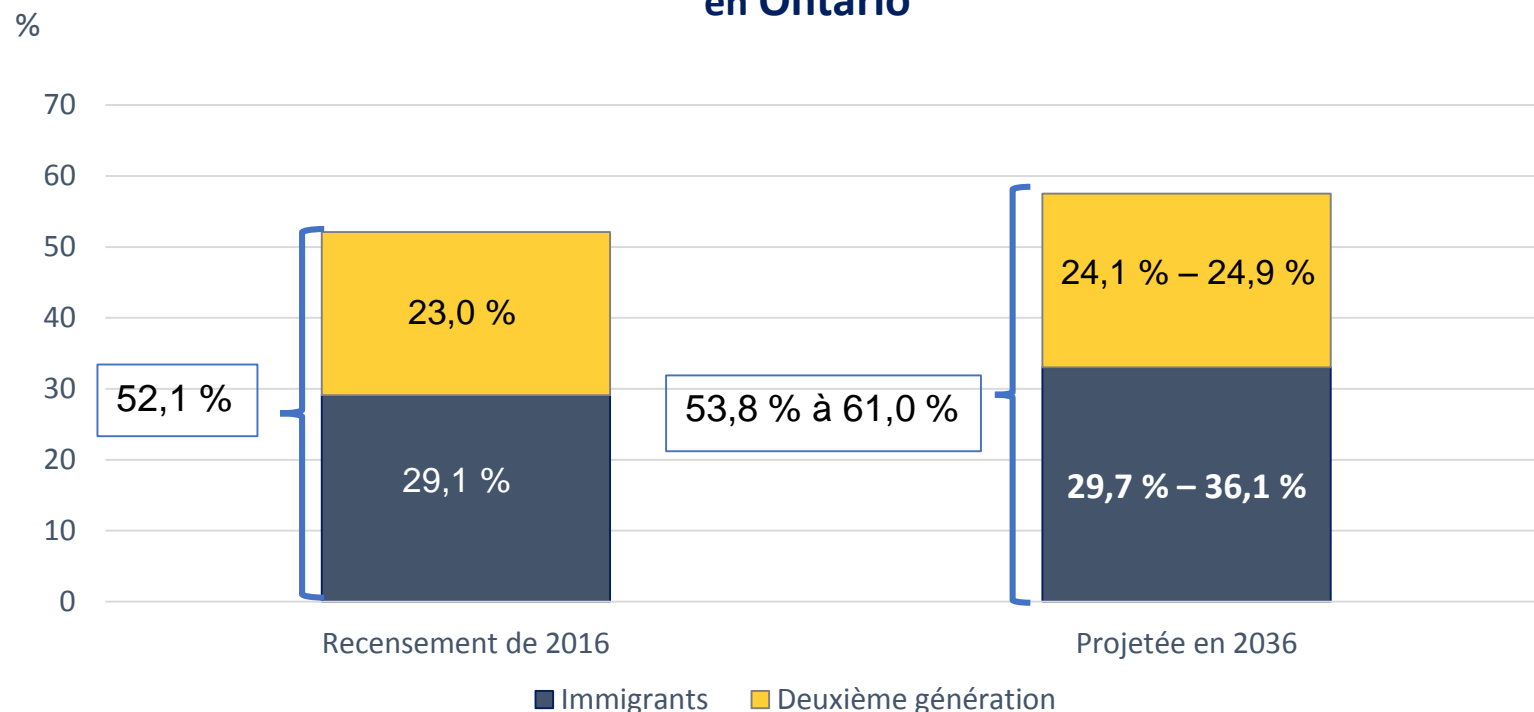
2036 – Projetée



Sources : Statistique Canada, Recensement de la population, 2016; Immigration et diversité : projections de la population du Canada et de ses régions, 2011 à 2036, n° 91-551 au catalogue de Statistique Canada (selon six scénarios).

Bien que la diversité de la population de l'Ontario ait été principalement alimentée par les différentes vagues de l'immigration internationale, la population des personnes nées au Canada d'au moins un parent né à l'étranger est en croissance.

Proportion d'immigrants et de personnes de deuxième génération en Ontario



Dans la RMR de Toronto, la part que représentent les immigrants et les personnes de deuxième génération était de **75 %** de la population en 2016.

Elle pourrait atteindre entre **77 % et 81 %** en 2036.

Sources : Statistique Canada, Recensement de la population, 2016; *Immigration et diversité : projections de la population du Canada et de ses régions, 2011 à 2036*, n° 91-551 au catalogue de Statistique Canada (selon six scénarios).

Diversité linguistique à Toronto : plus de 160 langues*

Langue maternelle de la population de Toronto (RMR)

55,5 % Anglais

1,2 % Français

42,9 % Autre langue seulement

0,4 % Français-anglais

Langue maternelle des immigrants à Toronto (RMR)

26,0 % Anglais

0,8 % Français

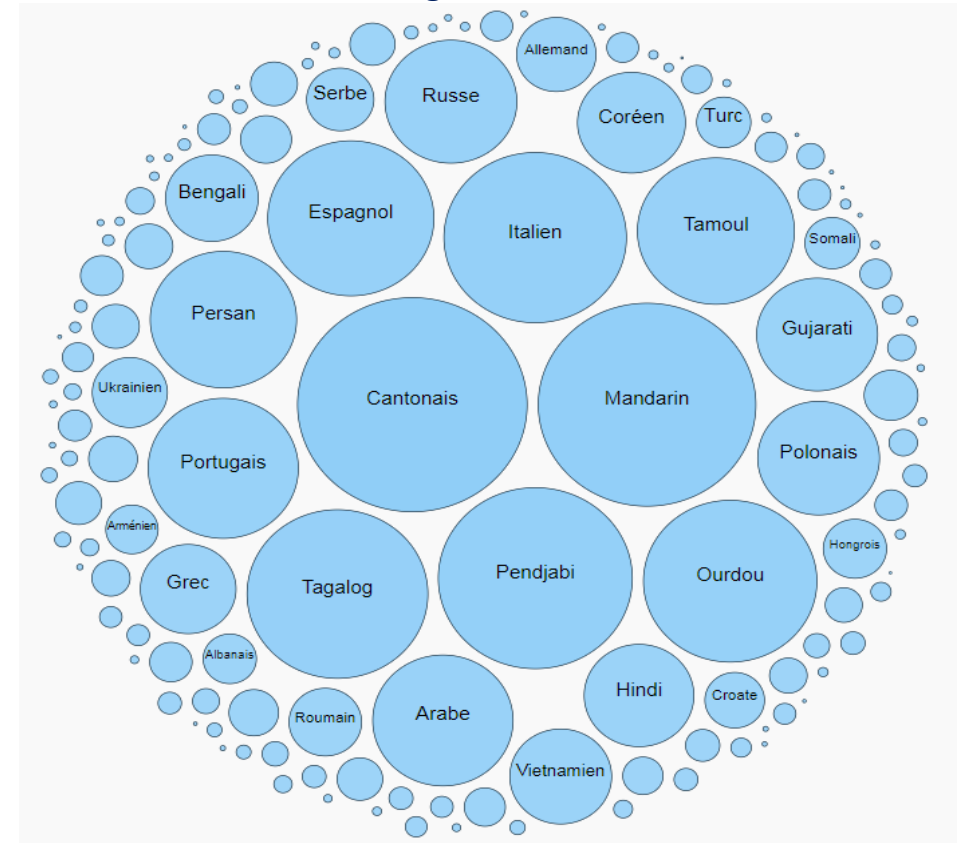
73,0 % Autre langue seulement

0,2 % Français-anglais

* Incluant des langues autochtones et immigrantes.

Source : Statistique Canada, Recensement de la population, 2016.

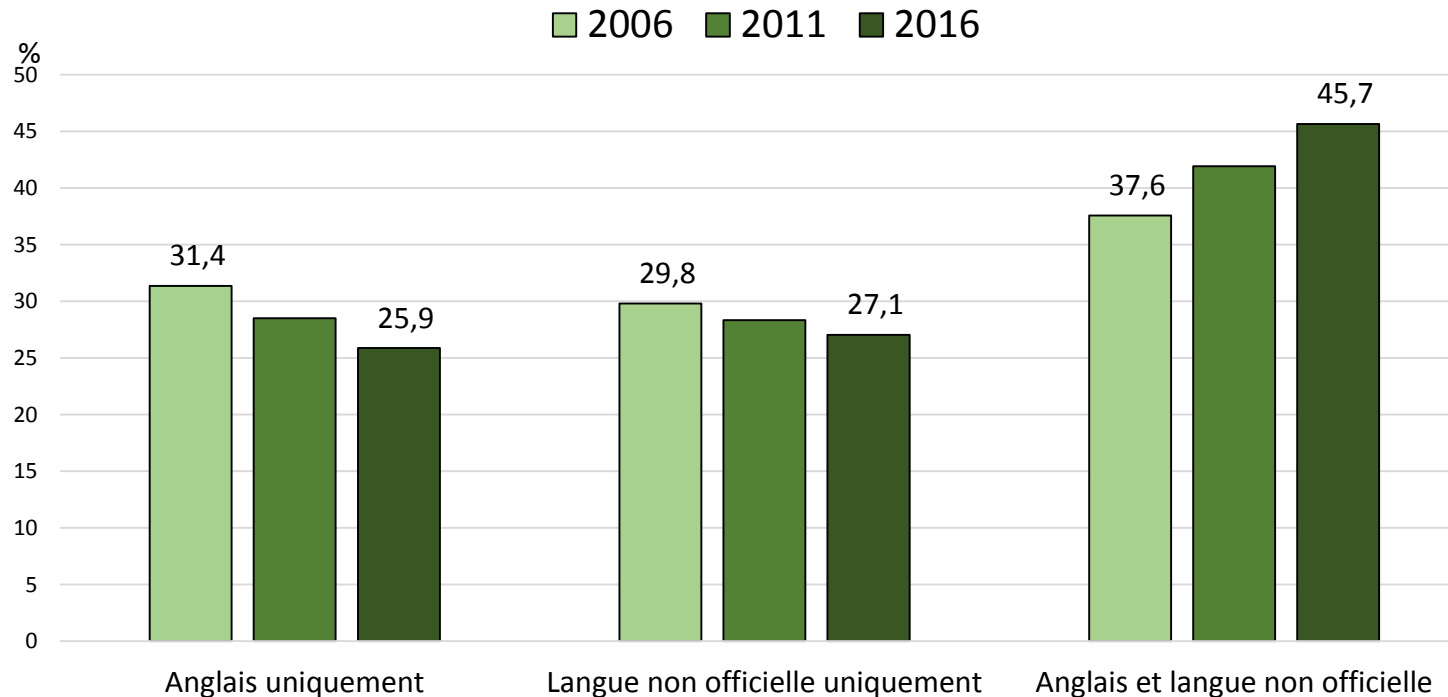
Part relative de la population de la RMR de Toronto ayant déclaré une langue autre que l'anglais ou français comme langue maternelle, 2016



Source : Statistique Canada, Recensement de la population, 2016: [Graphique à bulles interactif](#)

Un multilinguisme en croissance à la maison

Langues parlées à la maison le plus souvent ou régulièrement par les immigrants, RMR de Toronto



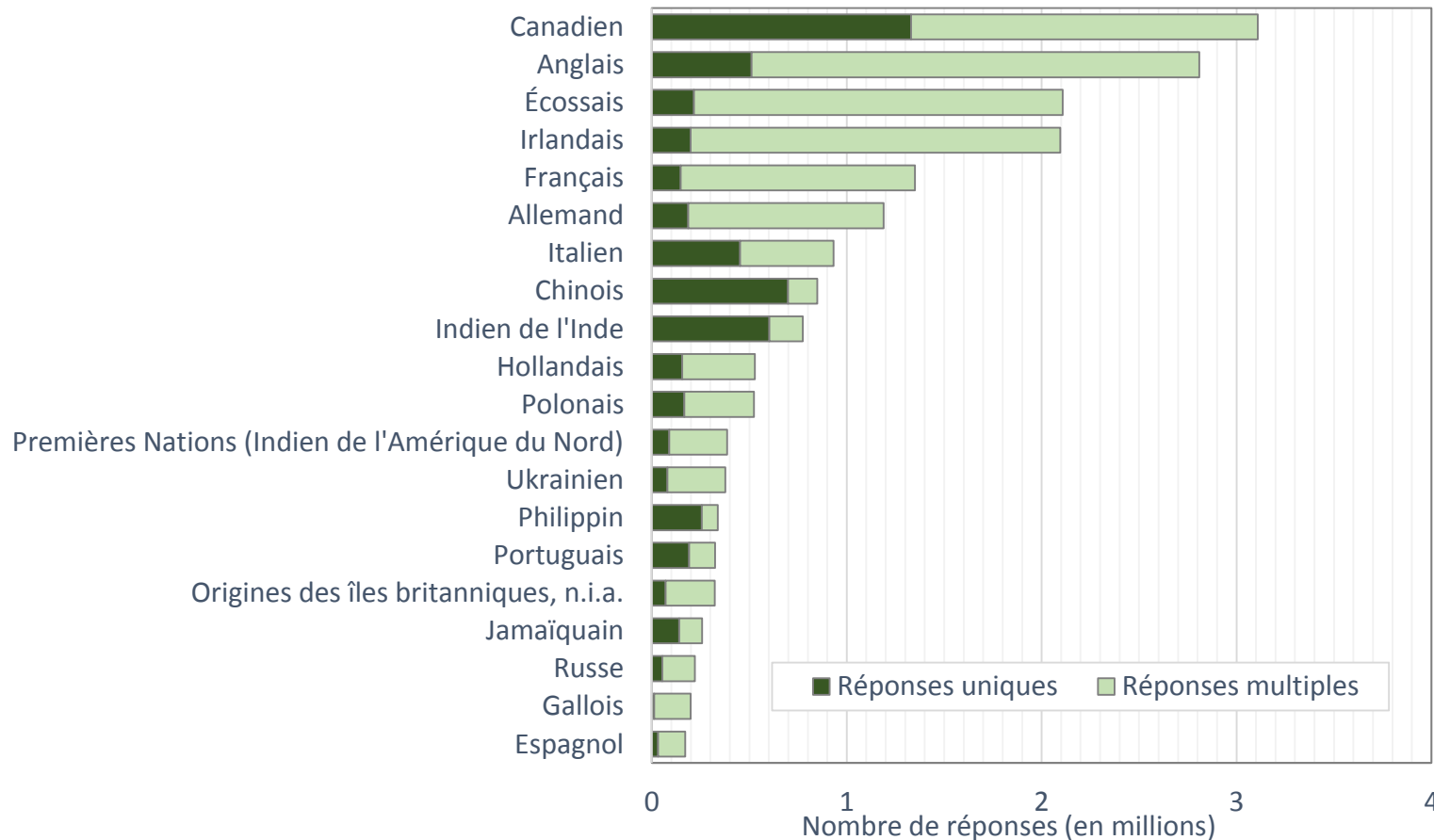
En 2016, 1,4 %
(ou 37 625) des
immigrants de la
RMR de Toronto
parlaient le français à
la maison*

* Seul ou en combinaison avec une autre langue.

Sources : Statistique Canada, Recensement de la population, 2006 à 2016; Enquête nationale auprès des ménages, 2011.

Plus de 250 origines ethniques ou culturelles ont été déclarées par la population de l'Ontario

Les 20 origines ethniques les plus fréquemment déclarées en Ontario, 2016



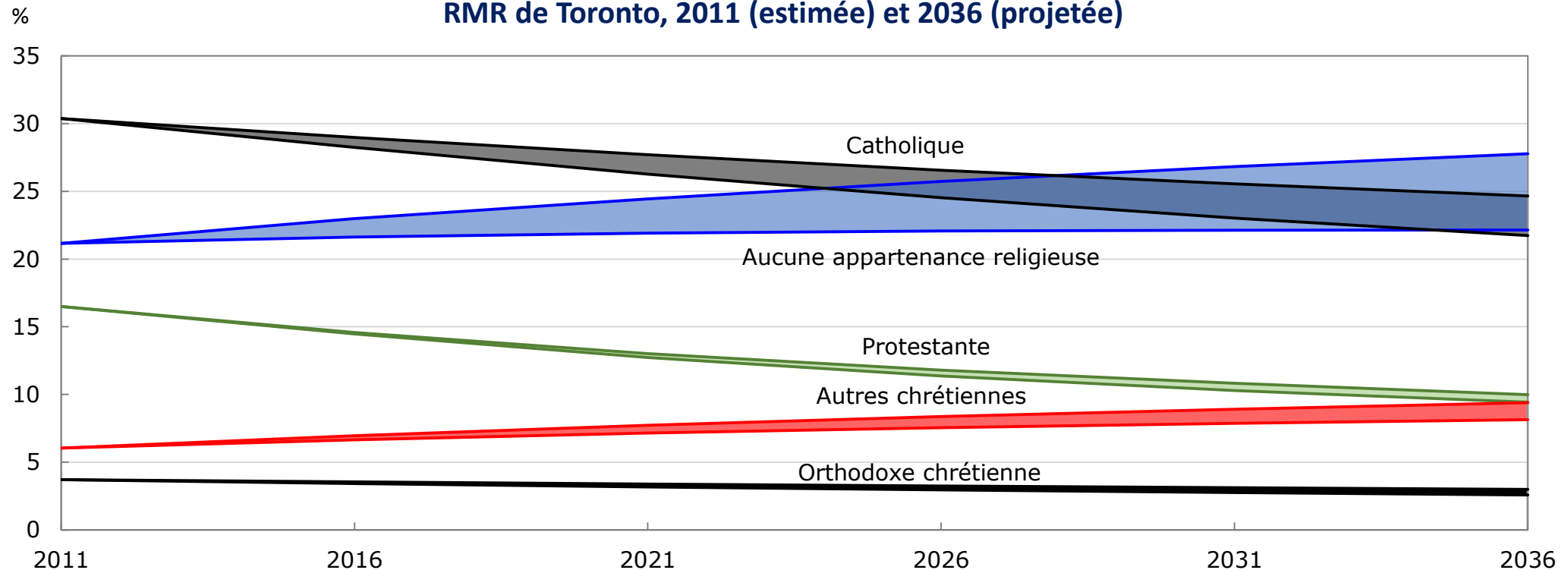
**Lors du recensement de 2016,
43 % de la population
de l'Ontario a déclaré
plus d'une origine.**

Note : La somme des réponses dans ce graphique est supérieure à la population totale puisqu'une personne peut déclarer plus d'une origine.

Source : Statistique Canada, Recensement de la population, 2016.

Les parts de la population torontoise se déclarant catholique ou protestante pourraient continuer à décroître, alors que la part de celle sans appartenance religieuse pourrait continuer de croître...

Population selon le groupe religieux en pourcentage de la population,
RMR de Toronto, 2011 (estimée) et 2036 (projetée)

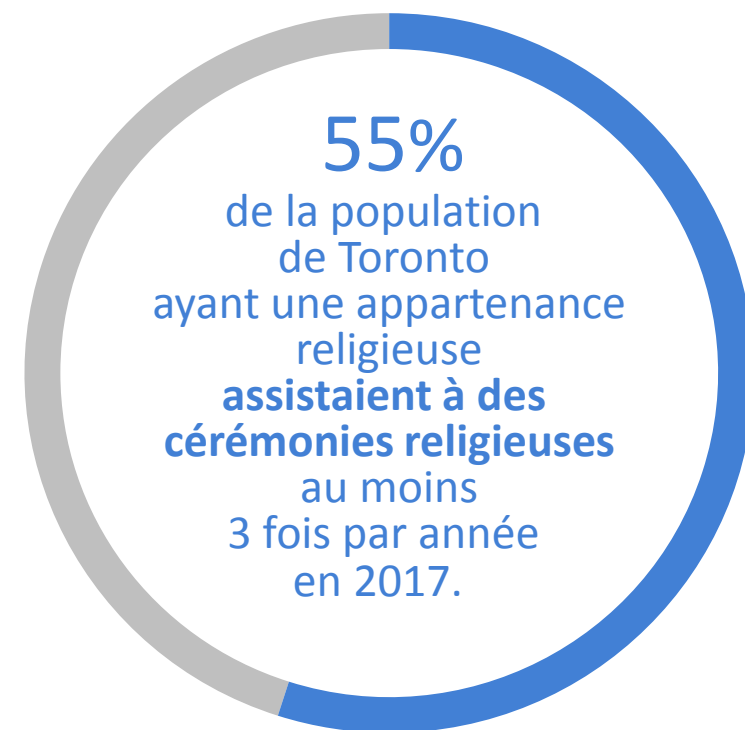
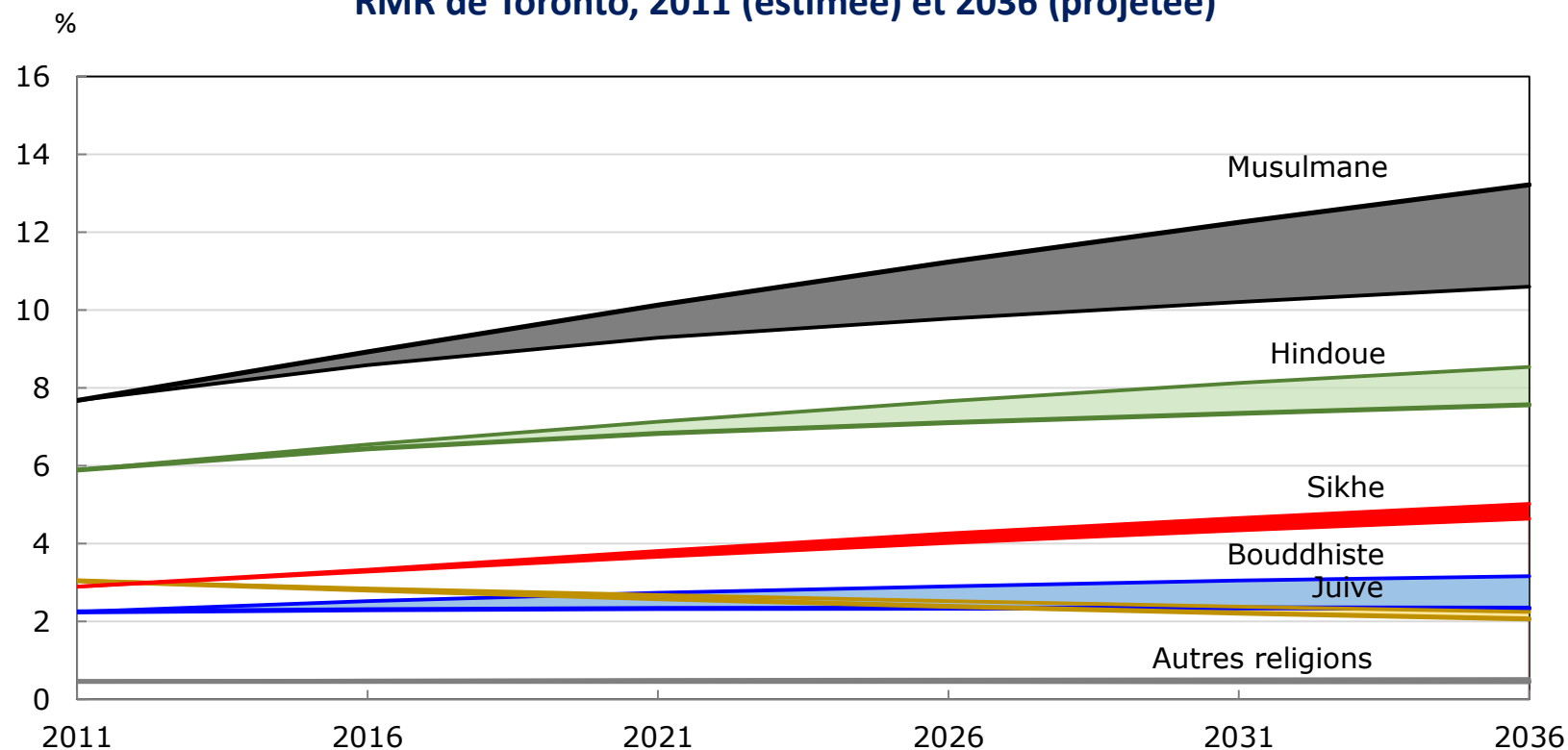


Note : La surface ombragée indique l'intervalle entre les valeurs minimale et maximale projetées par les sept scénarios considérés.

Source : Statistique Canada. 2017. *Immigration et diversité: projections de la population du Canada et de ses régions, 2011 à 2036*, n° 91-551 au catalogue de Statistique Canada.

...et les parts de certaines religions non chrétiennes pourraient continuer de croître.

**Population selon le groupe religieux en pourcentage de la population,
RMR de Toronto, 2011 (estimée) et 2036 (projetée)**

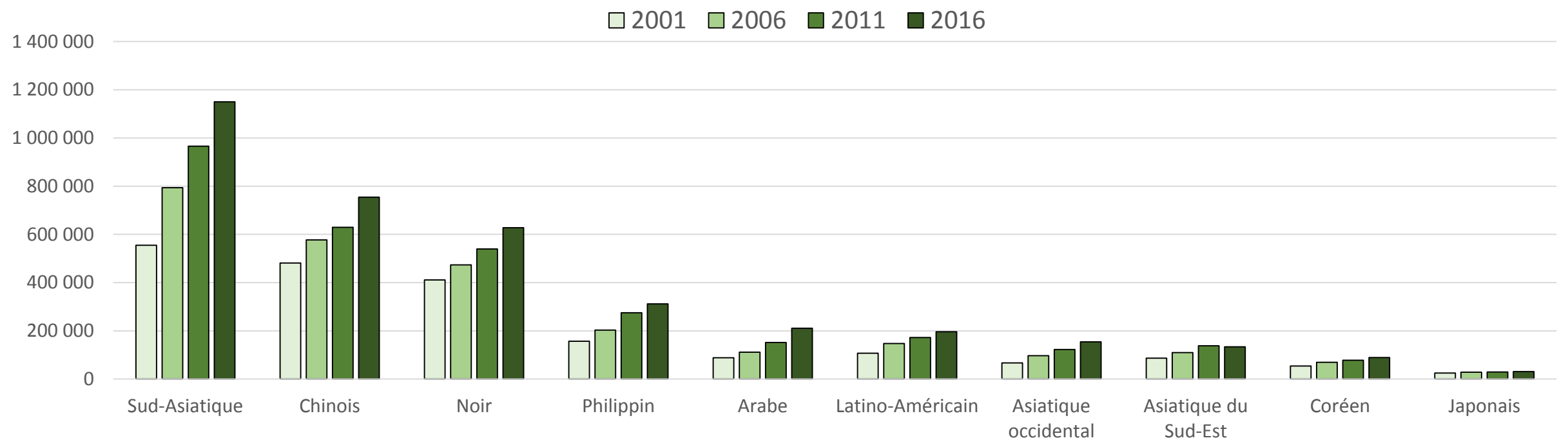


Note : La surface ombragée indique l'intervalle entre les valeurs minimale et maximale projetées par les sept scénarios considérés.

Sources : Statistique Canada. 2017. *Immigration et diversité: projections de la population du Canada et de ses régions, 2011 à 2036*, n° 91-551 au catalogue de Statistique Canada et Enquête sociale générale de 2017.

En Ontario, les trois plus grands groupes désignés comme minorités visibles en vertu des critères de la *Loi sur l'équité en matière d'emploi* sont les Sud-Asiatiques, les Chinois et les Noirs.

Population des principaux groupes désignés comme minorités visibles en Ontario



Sources : Statistique Canada, Recensement de la population, 2001, 2006 et 2016; Enquête nationale auprès des ménages, 2011.

Défis et enjeux en matière d'inclusion et d'équité



Contexte d'admission et des ménages parmi les immigrants récents de Toronto

Trois grandes catégories d'admission pour les immigrants récents

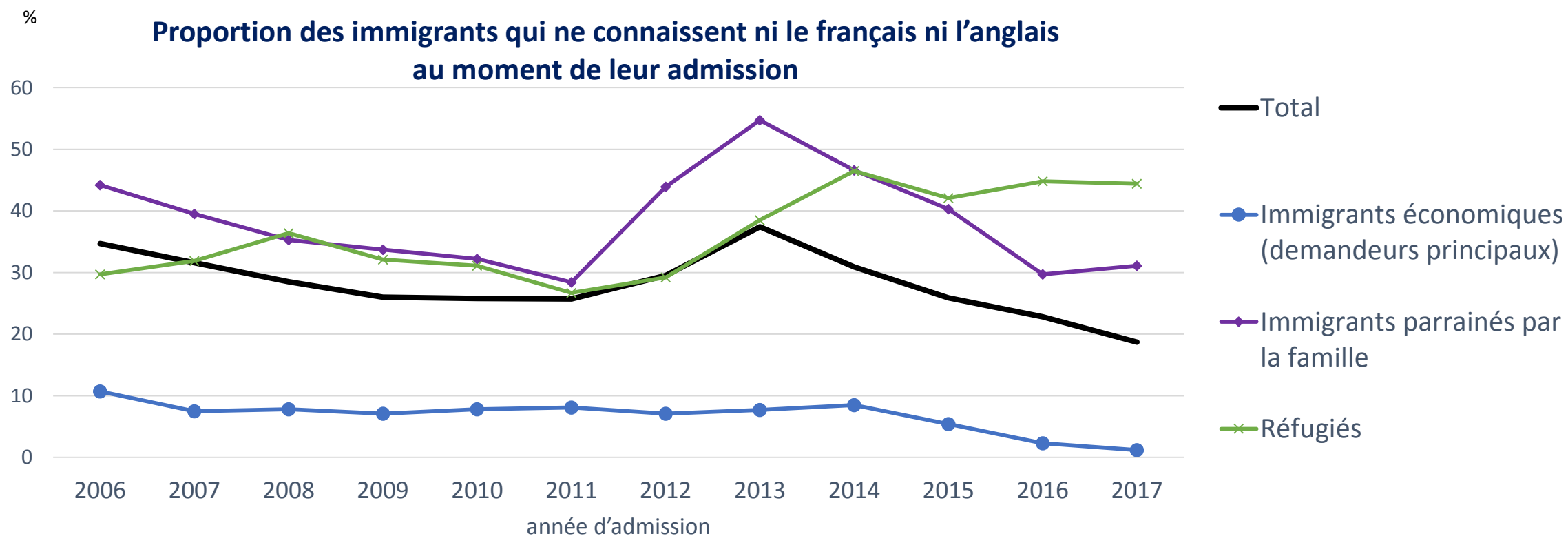
- Immigrants économiques (54 %)
- Immigrants parrainés par la famille (32 %)
- Réfugiés (13 %)
- Autres immigrants (2 %)

Situation des particuliers dans les ménages	Non-immigrants (%)	Immigrants récents (%)
En couple sans enfant	12,4	10,6
En couple avec enfant	48,3	46,9
En famille monoparentale	10,9	5,8
Personne vivant dans des ménages multigénérationnels	9,6	14,1
Personne vivant avec d'autres personnes (apparentées ou non apparentées)	9,7	18,7
Personne vivant seule	9,0	3,9

Note : « Immigrants récents » désigne les immigrants qui ont obtenu le statut d'immigrant reçu ou de résident permanent au Canada pour la première fois au cours des cinq années ayant précédé un recensement donné.

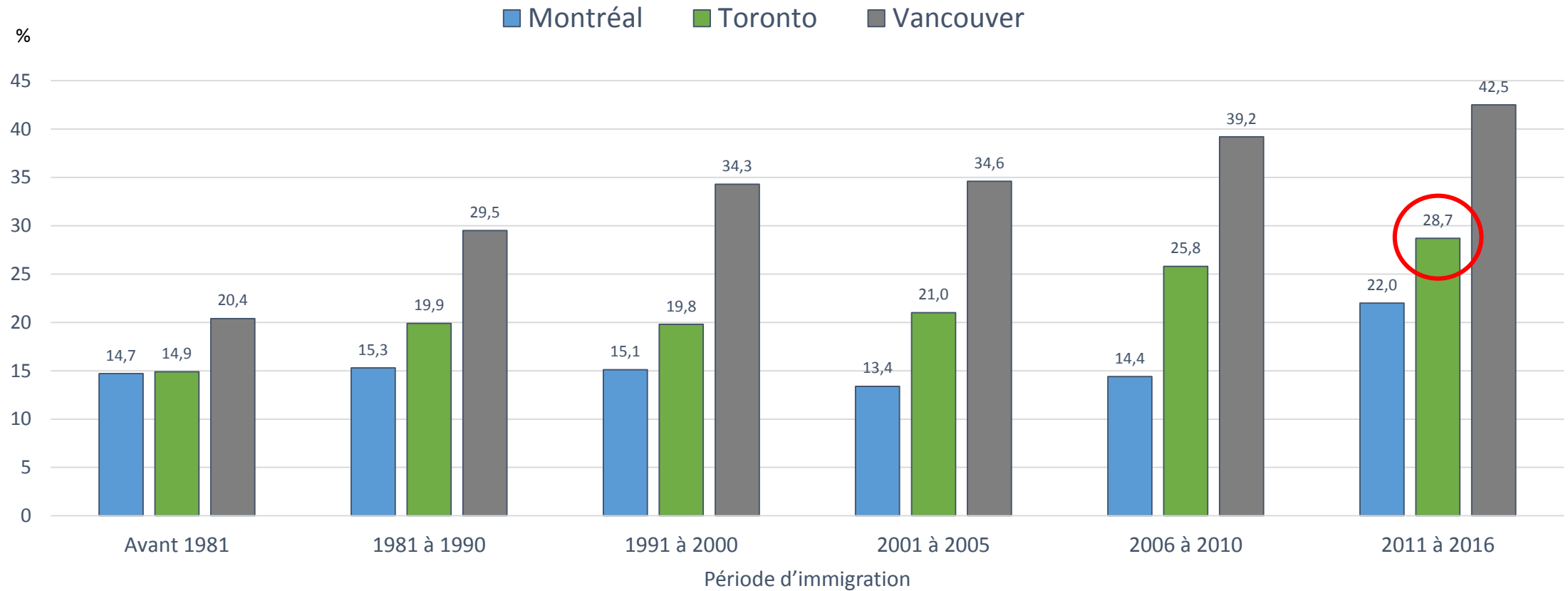
Source : Statistique Canada, Recensement de la population, 2016.

Entre 2006 et 2017, 3 immigrants sur 10 qui avait l'intention de vivre dans la RMR de Toronto ne pouvaient soutenir une conversation en anglais ou en français au moment de leur admission au pays



Source : Statistique Canada, Base de données longitudinales sur l'immigration, 2016.

En 2016, 29 % des immigrants récents de langue maternelle tierce vivant à Toronto utilisaient une langue non officielle au travail.

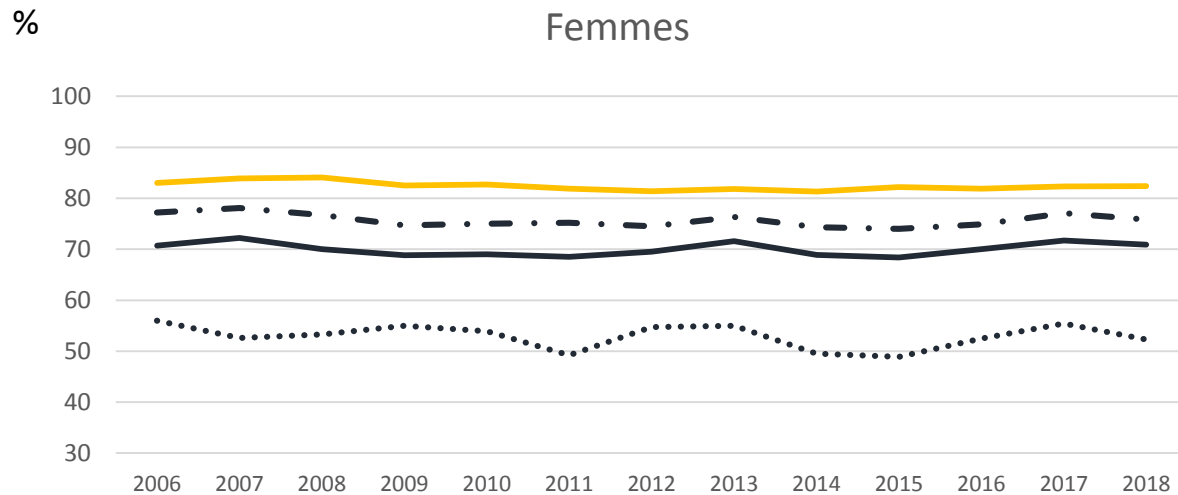


* Seules les réponses uniques à la question sur la langue maternelle ont été considérées.

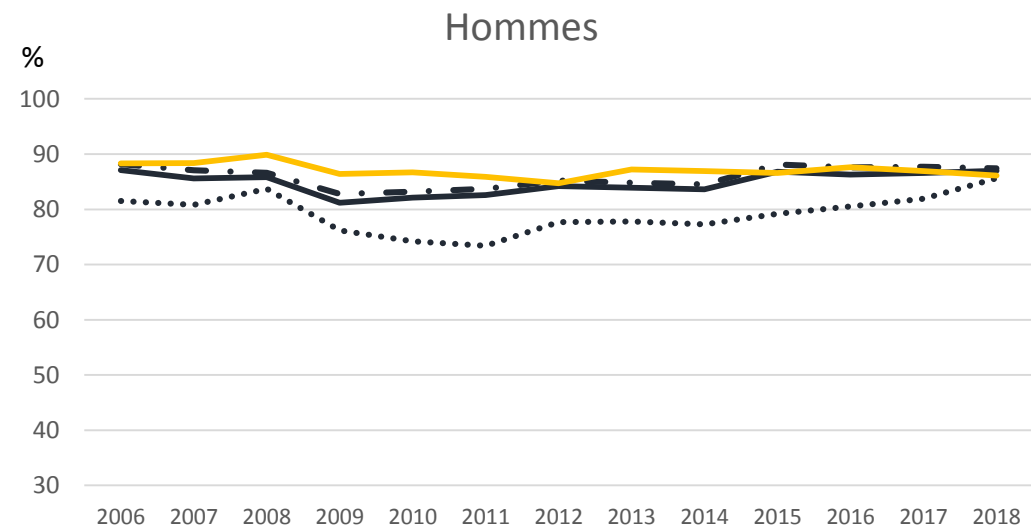
Source : Statistique Canada, Recensement de la population, 2016.

À Toronto, le taux d'emploi des hommes immigrants est maintenant similaire à celui des hommes nés au Canada. Toutefois, l'écart persiste pour les femmes immigrantes.

Taux d'emploi du principal groupe d'âge actif (25 à 54 ans), RMR de Toronto



- Ensemble des immigrantes
- Immigrantes récentes (moins de 5 ans)
- - - Immigrantes établies depuis au moins 10 ans
- Femmes nées au Canada

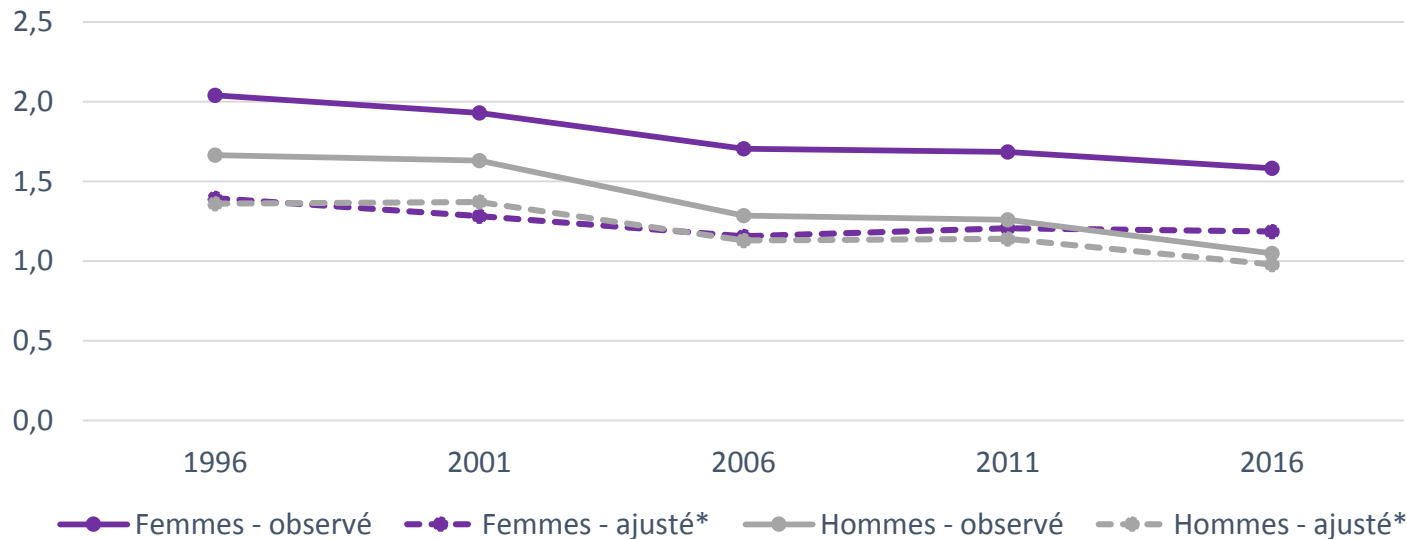


- Ensemble des immigrants
- Immigrants récents (moins de 5 ans)
- - - Immigrants établis depuis au moins 10 ans
- Hommes nés au Canada

Source : Statistique Canada, Enquête sur la population active.

Le taux de chômage des immigrants est plus élevé que celui des personnes nées au Canada. L'écart s'amenuise lorsqu'on isole l'influence de certaines caractéristiques sociales et ethnoculturelles.

Rapport entre le taux de chômage (observé et ajusté*) des immigrants et celui des personnes nées au Canada, RMR de Toronto



* Les taux ajustés isolent l'influence de l'expérience de travail, de l'état matrimonial, de la scolarité, du statut de minorité visible et de la connaissance des langues officielles.

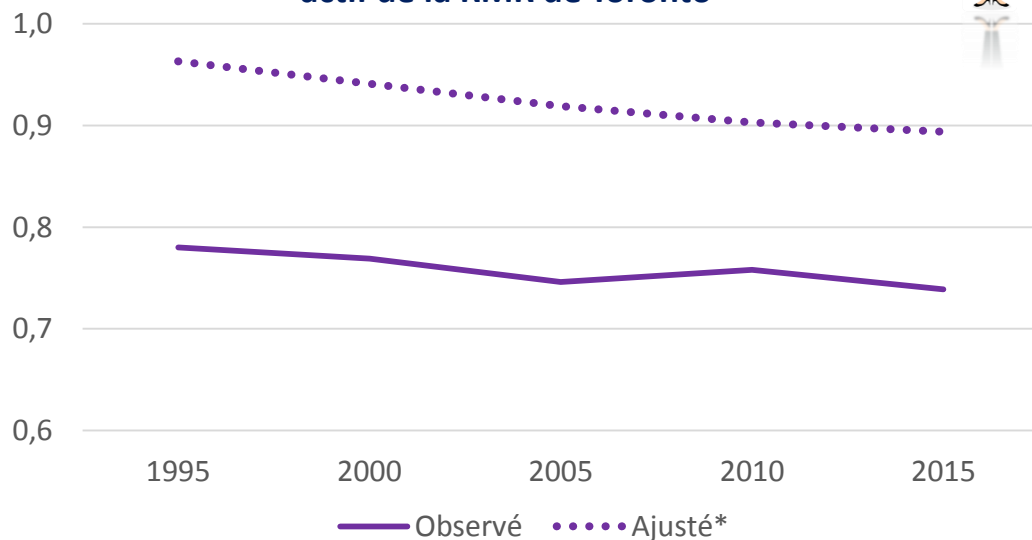
Sources : Statistique Canada, Recensement de la population, 1996, 2001, 2006 et 2016; Enquête nationale auprès des ménages, 2011.

Taux de chômage observés (en %) du principal groupe d'âge actif, RMR de Toronto

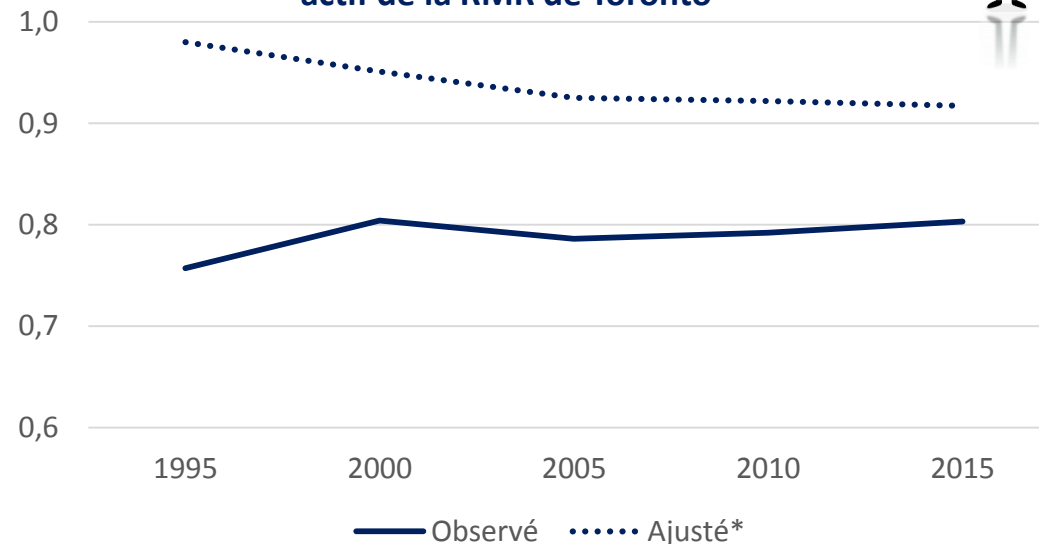
	Femmes	
	Non-immigrantes	Immigrantes
1996	5,7	11,6
2001	3,8	7,3
2006	4,6	7,8
2011	5,5	9,3
2016	5,1	8,1
	Hommes	
	Non-immigrants	Immigrants
1996	5,1	8,6
2001	3,2	5,2
2006	3,9	5,0
2011	5,3	6,6
2016	5,4	5,6

Tant chez les femmes que chez les hommes, l'écart entre les salaires annuels médians des immigrants et des personnes nées au pays s'explique en bonne partie par un ensemble de caractéristiques ethnoculturelles, socio-économiques et d'expérience de travail.

Rapport entre le salaire annuel médian (observé et ajusté*) des travailleuses immigrantes et celui des travailleuses nées au Canada du principal groupe d'âge actif de la RMR de Toronto



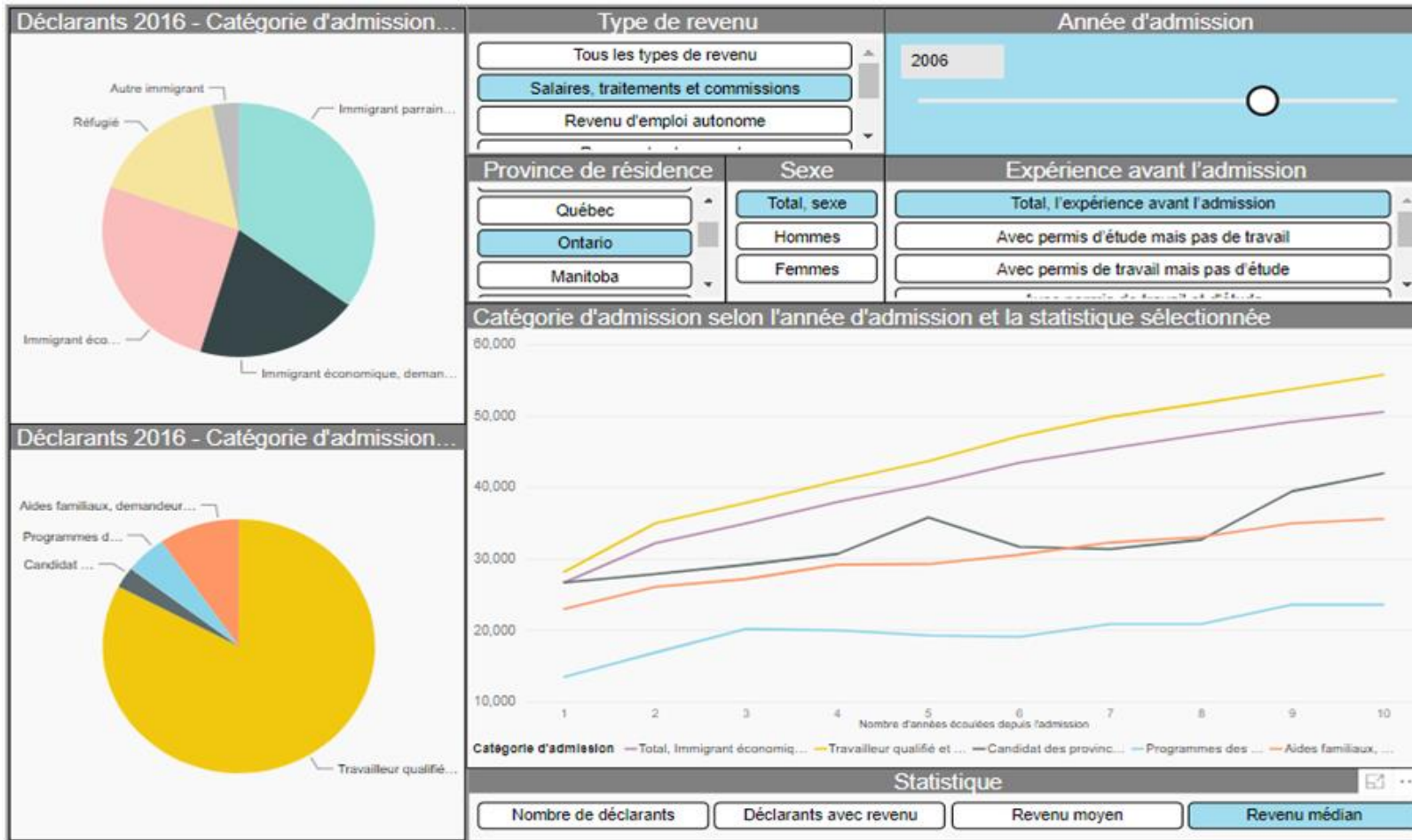
Rapport entre le salaire annuel médian (observé et ajusté*) des travailleurs immigrants et celui des travailleurs nés au Canada du principal groupe d'âge actif de la RMR de Toronto



* Les taux ajustés isolent l'influence de l'âge, de l'état matrimonial, de la scolarité, de la connaissance des langues officielles, du statut de minorité visible, de la distinction temps plein/temps partiel, du nombre de semaines travaillées dans l'année et du grand groupe de professions.

Sources : Statistique Canada, Recensement de la population, 1996, 2001, 2006 et 2016; Enquête nationale auprès des ménages, 2011.

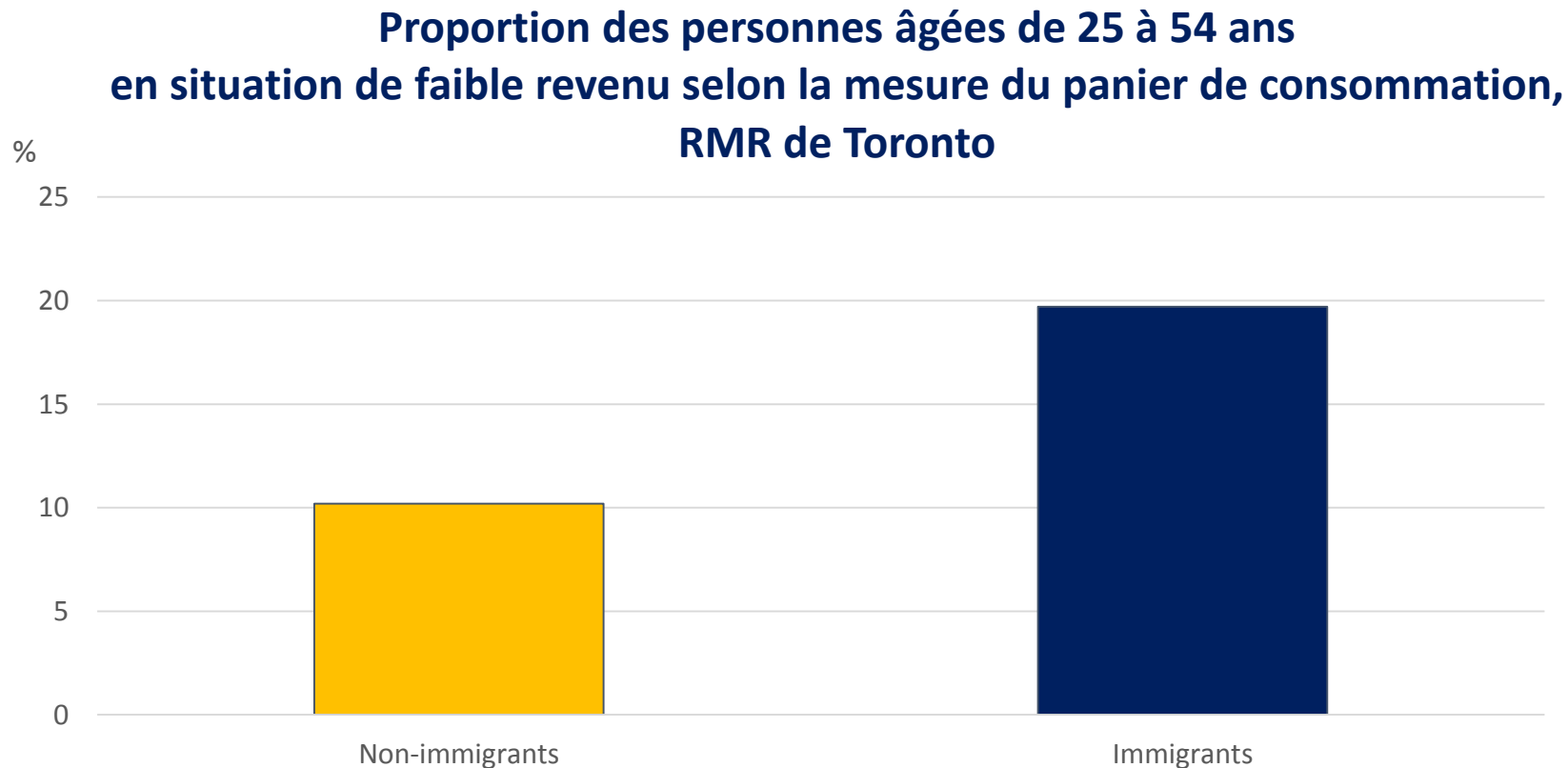
Le salaire médian des immigrants augmente avec le nombre d'années écoulées depuis leur admission au Canada



Salaires, traitements et commissions médians des immigrants économiques (demandeurs principaux) en Ontario admis en 2006

Source : Statistique Canada, Base de données longitudinales sur l'immigration, 2016 : application interactive, <https://www150.statcan.gc.ca/n1/pub/71-607-x/71-607-x2019003-fr.htm>

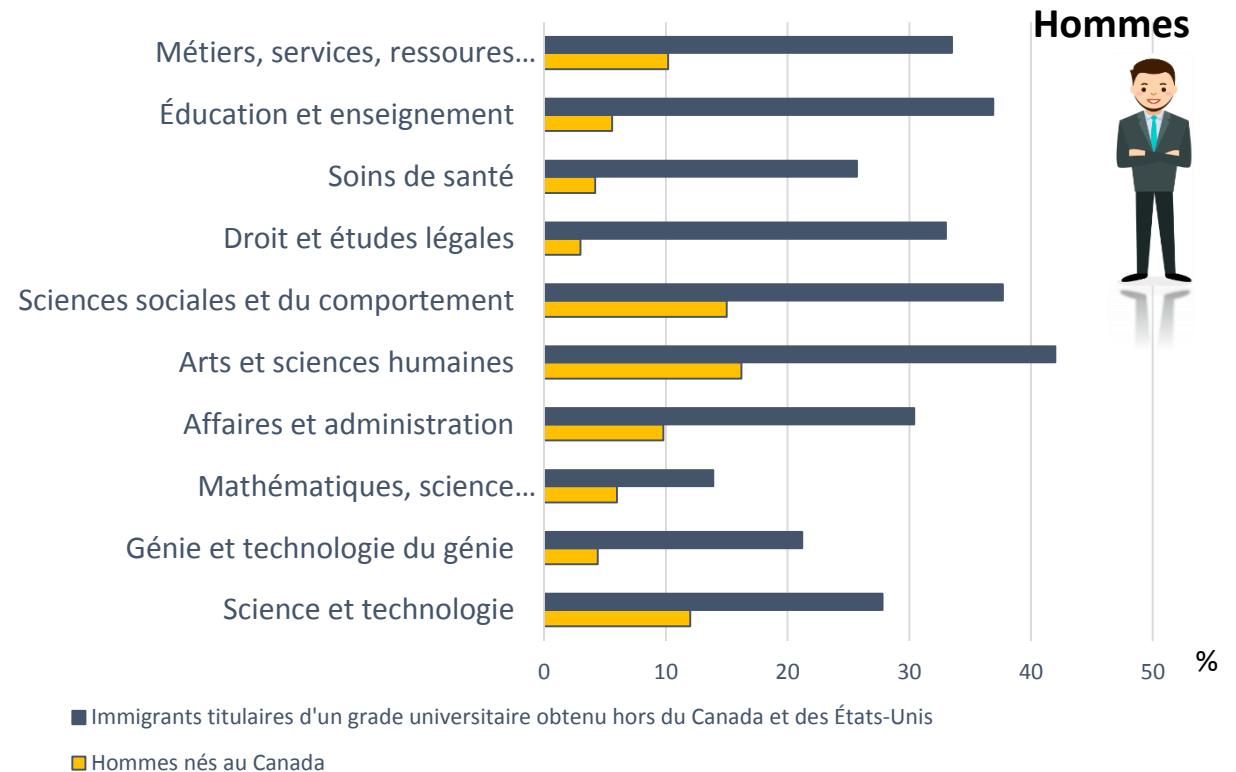
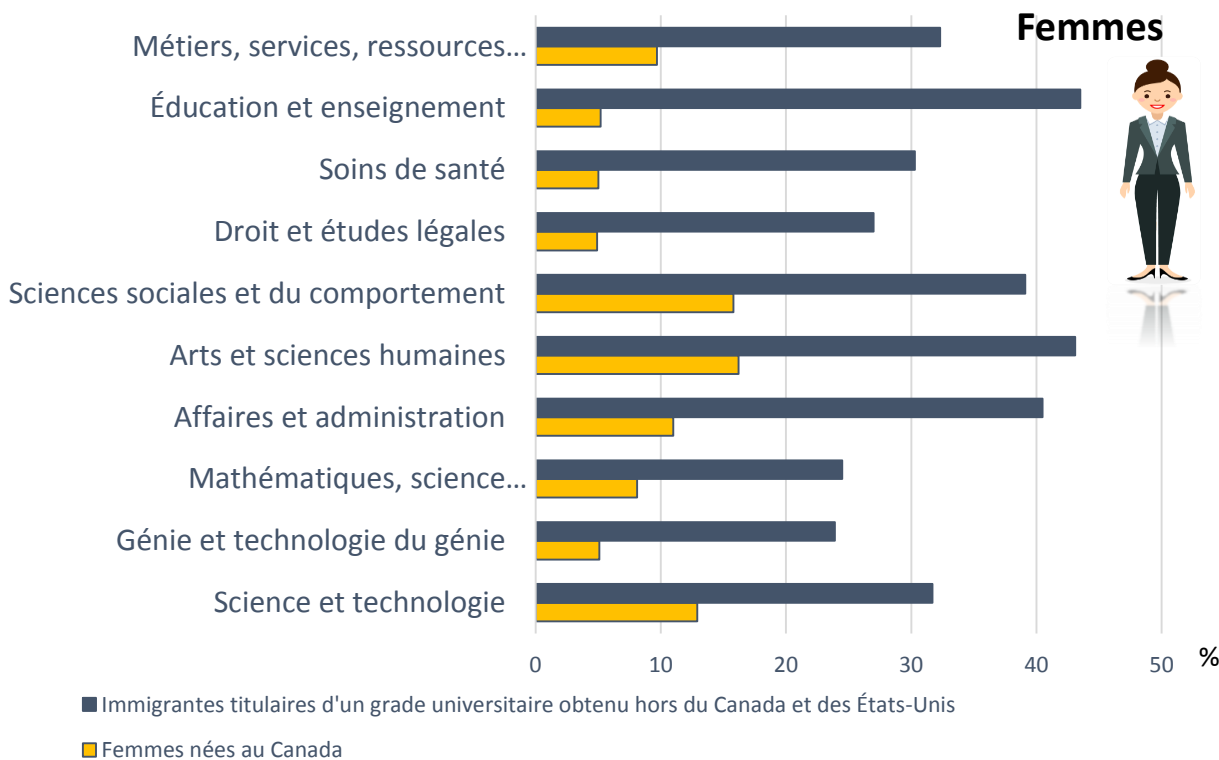
La proportion des immigrants en situation de faible revenu est beaucoup plus élevée que celle des personnes nées au Canada.



Source : Statistique Canada, Recensement de la population, 2016.

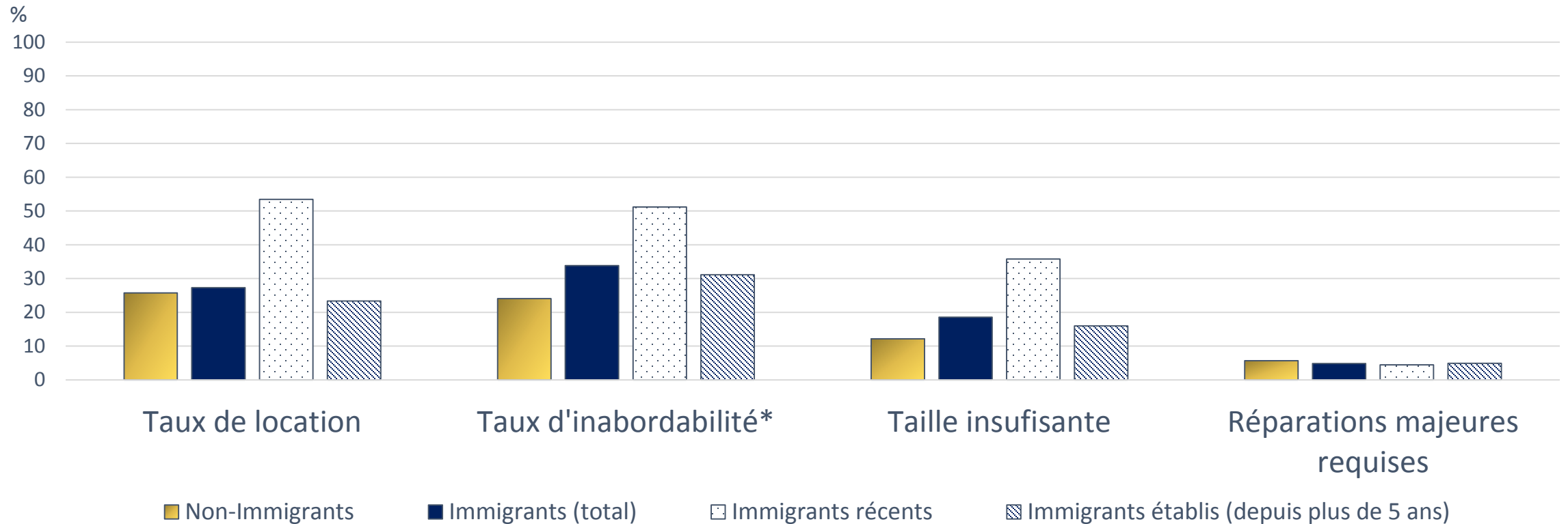
La proportion des immigrants ayant obtenu leur grade universitaire à l'extérieur du Canada et des États-Unis et qui détiennent un emploi qui requiert un diplôme d'études secondaires ou moins est beaucoup plus élevée que celle de la population née au Canada.

Taux de surqualification parmi les travailleurs de 25 ans ou plus détenant un diplôme universitaire, selon le principal domaine d'études, RMR de Toronto, 2016



Source : Statistique Canada, Recensement de la population, 2016.

Les conditions de logement des immigrants résidant dans la RMR de Toronto en 2016

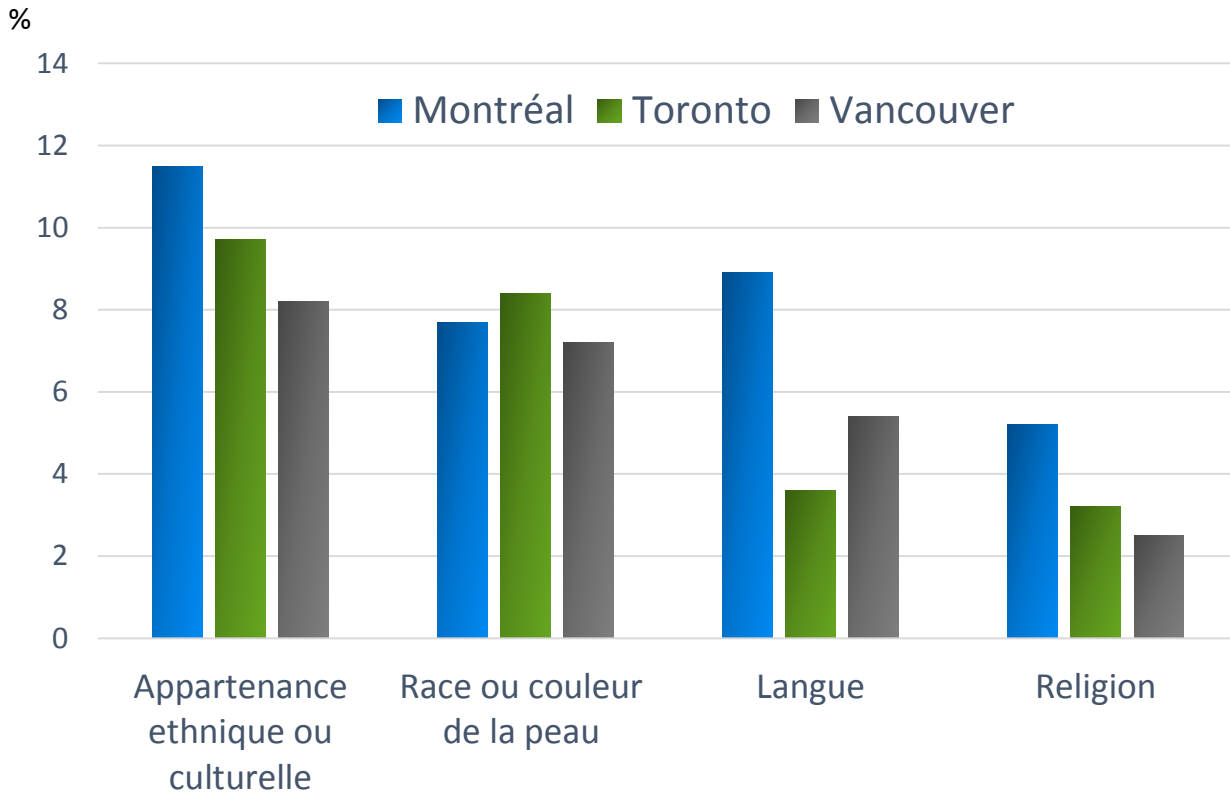


* Au moins 30% du revenu du ménage est consacré au logement.

Source : Statistique Canada, Recensement de la population, 2016.

Dans la région de Toronto, 1 immigrant sur 6 a déclaré une expérience de discrimination ou avoir été traité injustement au cours des cinq dernières années

Raisons de discrimination mentionnées par les immigrants



La propension à déclarer une expérience de discrimination est similaire chez les personnes de deuxième génération.

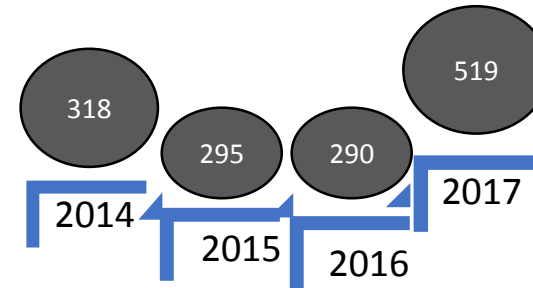
RMR de Toronto	Immigrants	Deuxième génération
Total	16 %	19 %
Appartenance ethnique ou culturelle	10 %	8 %
Langue	8 %	10 %

Source : Statistique Canada, Enquête sociale générale (victimisation), 2014.

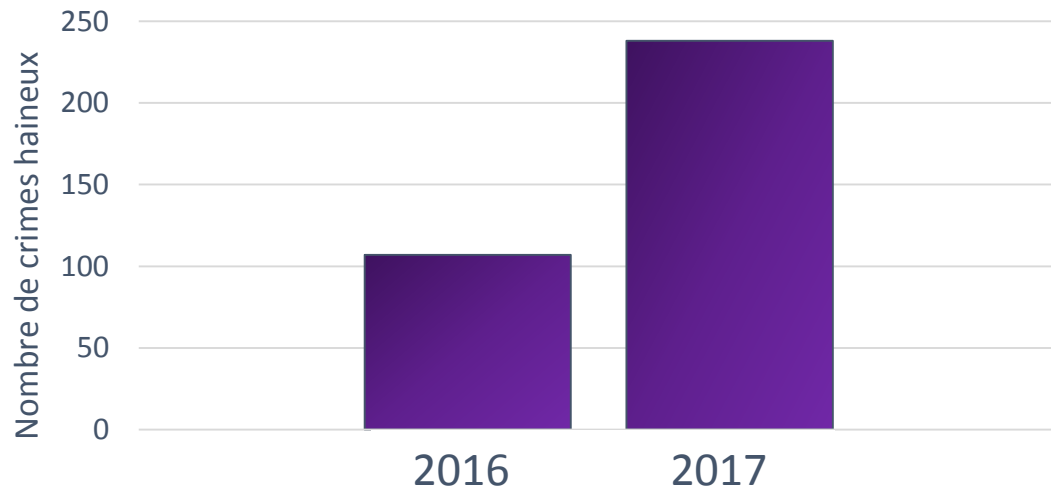
Le nombre de crimes haineux déclarés par la police est en hausse depuis 2016, en particulier ceux motivés par la haine de la religion, de la race ou de l'origine ethnique



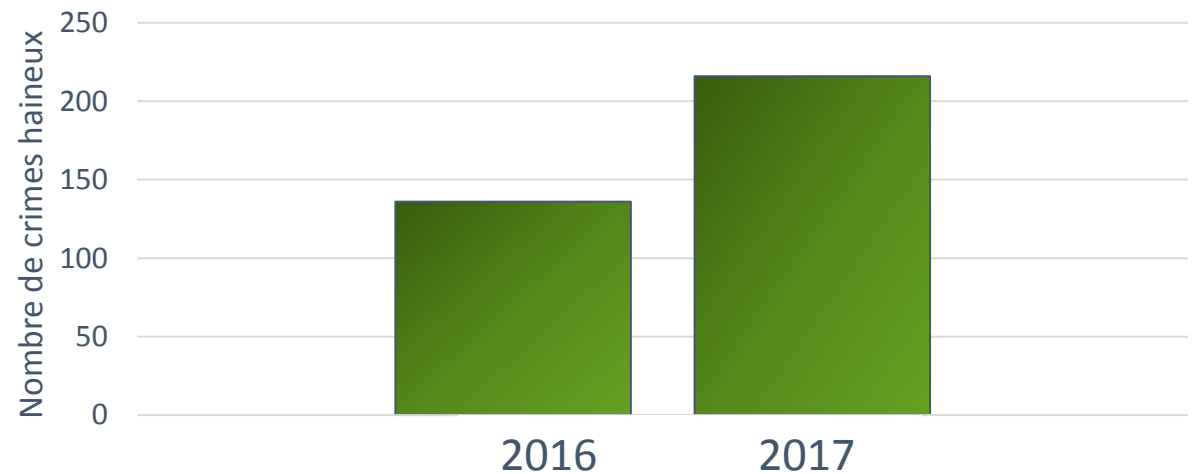
Nombre de crimes haineux déclarés par la police dans la RMR de Toronto



Motif déclaré par la police: **Religion**



Motif déclaré par la police: **Race ou origine ethnique**



Source : Statistique Canada, Programme de déclaration uniforme de la criminalité.

Les publications les plus récentes liées à l'immigration, la diversité ethnoculturelle et l'inclusion



Programme du recensement

- Immigration et diversité ethnoculturelle, Recensement de la population 2016
- Les enfants issus de l'immigration : un pont entre les cultures
- Les origines ethniques et culturelles des Canadiens, le portrait d'un riche héritage
- L'intégration linguistique des immigrants et les populations de langue officielle



Regards sur la société canadienne

- Population active du Canada et de ses régions : projections jusqu'en 2036
- Résultats du Recensement de 2016 : Les réfugiés syriens réinstallés au Canada en 2015 et 2016
- Harcèlement en milieu de travail au Canada



Série thématique sur l'ethnicité, la langue et l'immigration

- Étude sur les transferts de fonds internationaux, 2017
- Diversité de la population noire au Canada: un aperçu
- Immigration et langue au Canada, 2011 et 2016



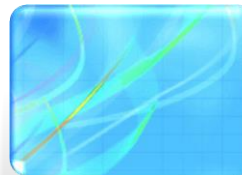
Direction des études analytiques : documents de recherche

- Le patrimoine des familles immigrantes au Canada
- Les résultats sur le marché du travail parmi les réfugiés au Canada
- Mobilité intergénérationnelle au chapitre de la scolarité et résultats sur le marché du travail : variation parmi la deuxième génération d'immigrants au Canada



Aperçus économiques

- Propriétés résidentielles appartenant à des immigrants à Toronto et à Vancouver



Série d'analyse de la population active immigrante

- Les immigrants sur le marché du travail canadien : tendances récentes entre 2006 et 2017



Rapports sur la santé

- Effet de l'immigrant en bonne santé par catégorie d'immigrants au Canada
- Utilisation des services hospitaliers liée à la tuberculose chez les nouveaux immigrants au Canada
- Taux d'hospitalisation chez les immigrants économiques au Canada



Juristat

- La victimisation avec violence et la discrimination, selon l'appartenance religieuse, Canada, 2014
- La victimisation avec violence et la discrimination au sein de la population des minorités visibles, Canada, 2014
- La victimisation avec violence, la discrimination et les perceptions concernant la sécurité : perspective des immigrants, Canada, 2014

Multiples dimensions ou facettes de l'inclusion et de l'équité

Éducation Équité **Culture**
Inégalités **Revenu** Groupes vulnérables
Famille Citoyenneté
Exclusion **Justice** Droits humains
Discrimination
Santé Bien-être **Travail** **Bénévolat**
Vivre ensemble Participation civique

Regard vers l'avenir

Identification continue des besoins de données

Consultation continue

sur ...

- Concepts, mesures et indicateurs
- Sources de données

avec...

- Partenaires gouvernementaux et communautaires
- Experts du milieu universitaire
- Utilisateurs de données

Comment mesurer la diversité et l'inclusion?

Comment tenir compte de la fluidité et complexité des identités, ethnicités et multiples antécédents de la population?

Quels sont les besoins actuels et enjeux émergents?

Regard vers l'avenir

Identification continue des besoins de données

Consultation continue
sur ...

- Concepts, mesures et indicateurs
- Sources de données

avec...

- Partenaires gouvernementaux et communautaires
- Experts du milieu universitaire
- Utilisateurs de données

Développement et collecte de nouvelles données et statistiques

Recensement de la population

- Test de contenu de 2019 (p.ex. révision du contenu ethnoculturel, nouvelles questions)
- Remplacement de questions par des données administratives (immigration)



Méthodes alternatives de collecte

- Intégration des données
- Autres approches

Regard vers l'avenir

Identification continue des besoins de données

Consultation continue
sur ...

- Concepts, mesures et indicateurs
- Sources de données

avec...

- Partenaires gouvernementaux et communautaires
- Experts du milieu universitaire
- Utilisateurs de données

Développement et collecte de nouvelles données et statistiques

Recensement de la population

- Test de contenu de 2019
- Remplacement de questions par des données administratives

Méthodes alternatives de collecte

- Intégration des données
- Autres approches

Nouvelles stratégies de diffusion des données

Diffusion de nouveaux produits de données, analytiques et de référence

- Accès et disponibilité de produits de données désagrégées
- Produits et services personnalisés (population ou groupes d'intérêt, thématiques spécifiques, etc.)

Développement d'outils de visualisation

Nouveau Centre de la statistique sur le genre, la diversité et l'inclusion

Centre de la statistique sur le genre, la diversité et l'inclusion



MERCI!

Pour plus de renseignements,
visitez www.statcan.gc.ca

