

Détection de virus des voies respiratoires au Canada

Rapport de virus des voies respiratoires, semaine 45 - se terminant le 7 novembre 2020

Le programme de Surveillance et détection de virus des voies respiratoires recueille des données à partir de certains laboratoires au Canada sur le nombre de tests effectués et le nombre de tests qui s'avèrent positifs pour l'influenza et d'autres virus respiratoires. Les données sont présentées sur une base hebdomadaire toute l'année à la Centre de l'immunisation et des maladies respiratoires infectieuses (CIMRI), Agence de la santé publique du Canada. Ces données sont également résumées dans le rapport hebdomadaire Surveillance de l'influenza.

Le nombre de détections du coronavirus indiqué dans ce Rapport de virus des voies respiratoires correspond uniquement aux coronavirus humains saisonniers, pas au nouveau coronavirus (SARS-CoV2) à l'origine de la COVID-19. Vous trouverez de plus amples renseignements sur la COVID-19 en cliquant sur ce lien : [Maladie à coronavirus \(COVID-19\) : Mise à jour sur l'éclosion.](#)

Tableau 1 : Détection/isolement de virus des voies respiratoires pour la semaine se terminant le 7 novembre 2020 (Code hebdomadaire 202045)

Laboratoire rapporteur	Grippe Test	A(H1N1)pdm09 Positive	A(H3) Positive	A(non sous-typé) Positive	Grippe A Positive Total	Grippe B Positive Total	VRS Test	VRS Positive	PIV Test	PIV 1 Positive	PIV 2 Positive	PIV 3 Positive	PIV 4 Positive	Autre PIV Positive	Adéno Test	Adéno Positive	MPVh Test	MPVh Positive	Entéro/Rhino Test	Entéro/Rhino Positive	Coron Test	Coron Positive
Terre-Neuve	267	0	0	0	0	0	267	1	267	0	0	0	0	0	267	0	267	0	267	89	N.A.	N.A.
Île-du-Prince-Édouard	42	0	0	0	0	0	42	2	39	0	0	0	0	0	39	0	39	0	39	7	39	0
Nouvelle-Écosse	39	0	0	0	0	0	39	0	15	0	0	0	0	0	15	0	15	0	15	3	15	0
Nouveau-Brunswick	43	0	0	0	0	0	43	0	20	0	0	0	0	0	20	0	20	0	20	4	20	0
Atlantique	391	0	0	0	0	0	391	3	341	0	0	0	0	0	341	0	341	0	341	103	74	0
Région Nord-Est	59	0	0	0	0	0	37	0	0	0	0	0	0	0	0	0	0	0	N.A.	N.A.	0	0
Québec-Chaudière-Appalaches	19	0	0	0	0	0	21	0	14	0	0	0	0	0	14	2	14	0	N.A.	N.A.	14	0
Centre-du-Québec	34	0	0	0	0	0	34	0	3	0	0	0	0	0	3	0	3	0	N.A.	N.A.	0	0
Montréal-Laval	156	0	0	0	0	0	155	0	117	0	0	0	0	0	117	10	116	0	N.A.	N.A.	116	0
Ouest du Québec	35	0	0	0	0	0	33	0	0	0	0	0	0	0	0	0	0	0	N.A.	N.A.	0	0
Montérégie	0	0	0	0	0	0	0	0	0	0	0	0	0	0	0	0	0	0	N.A.	N.A.	0	0
Province de Québec	303	0	0	0	0	0	280	0	134	0	0	0	0	0	134	12	133	0	N.A.	N.A.	130	0
P.H.O.L. - Ottawa	17	0	0	0	0	0	17	1	17	0	0	0	0	0	17	0	17	0	17	1	17	0
CHEO - Ottawa	170	0	0	0	0	0	170	0	28	0	0	0	0	0	28	0	28	0	28	1	28	0
P.H.O.L. - Kingston	14	0	0	0	0	0	14	0	14	0	0	0	0	0	14	0	14	0	14	0	14	0
UHN / Mount Sinai Hospital	28	0	0	0	0	0	28	0	17	0	0	0	0	0	0	0	17	0	0	0	0	0
P.H.O.L. - Toronto	226	0	0	0	0	0	226	0	226	0	0	0	0	0	226	0	226	0	226	11	226	0
Sick Kids Hospital - Toronto	0	0	0	0	0	0	0	0	0	0	0	0	0	0	0	0	0	0	0	0	0	0
Sunnybrook & Women's College HSC	0	0	0	0	0	0	0	0	0	0	0	0	0	0	0	0	0	0	0	0	0	0
P.H.O.L. - Sault Ste. Marie	9	0	0	0	0	0	9	0	9	0	0	0	0	0	9	0	9	0	9	0	9	0
P.H.O.L. - Timmins	20	0	0	0	0	0	20	0	20	0	0	0	0	0	20	0	20	0	20	4	20	0
St. Joseph's - London	33	0	0	0	0	0	33	0	33	0	0	0	0	0	33	0	33	0	47	5	14	0
P.H.O.L. - London	84	0	0	1	1	1	84	0	84	0	0	0	0	0	84	0	84	0	84	9	84	0
P.H.O.L. - Orillia	4	0	0	0	0	0	4	0	4	0	0	0	0	0	4	0	4	0	4	1	4	0
P.H.O.L. - Thunder Bay	10	0	0	0	0	0	10	0	10	0	0	0	0	0	10	0	10	0	10	4	10	0
P.H.O.L. - Sudbury	12	0	0	0	0	0	12	0	12	0	0	0	0	0	12	0	12	0	12	2	12	0
P.H.O.L. - Hamilton	98	0	0	0	0	0	68	0	68	0	0	0	0	0	68	0	68	0	68	6	68	0
P.H.O.L. - Peterborough	8	0	0	0	0	0	3	0	3	0	0	0	0	0	3	0	3	0	3	0	3	0
St. Joseph's - Hamilton	207	0	0	0	0	0	207	0	207	0	0	0	0	0	207	0	207	0	207	11	0	0
Province de l'Ontario	940	0	0	1	1	1	905	1	752	0	0	0	0	0	735	0	752	0	749	55	509	0
Manitoba	1040	0	0	0	0	0	1040	0	168	0	0	0	0	0	168	0	165	0	168	13	165	0
Saskatchewan	63	0	0	0	0	0	63	0	49	0	0	0	0	0	49	0	49	0	49	7	49	0
Alberta	5155	0	0	0	0	0	5025	0	5025	0	0	0	1	0	5025	3	5025	0	5025	405	5025	1
Prairies	6258	0	0	0	0	0	6128	0	5242	0	0	0	1	0	5242	3	5239	0	5242	425	5239	1
Province de la Colombie-Britannique	1939	0	0	0	0	0	1939	0	629	0	0	0	0	0	629	4	629	0	614	86	214	0
Yukon	127	0	0	0	1	1	127	0	N.A.	N.A.	N.A.	N.A.	N.A.	N.A.	N.A.	N.A.	N.A.	N.A.	N.A.	N.A.	N.A.	N.A.
Territoires du Nord-Ouest	15	0	0	0	0	0	15	0	15	0	0	0	0	0	15	0	15	0	15	4	15	0
Nunavut	12	0	0	0	0	0	12	0	12	0	0	0	0	0	12	2	12	0	12	8	1	0
Territoires	154	0	0	0	1	1	154	0	27	0	0	0	0	0	27	2	27	0	27	12	16	0
CANADA	9985	0	0	1	2	2	9797	4	7125	0	0	0	1	0	7108	21	7121	0	6973	681	6182	1

Les échantillons du Yukon (Yn), des Territoires du Nord-Ouest (T.N.-O.) et du Nunavut (Nt) sont envoyés à des laboratoires de référence dans d'autres provinces. Les résultats soumis reflètent les données des spécimens des provinces et territoires suivants : Yn, T.N.-O. et Nt. □

Les résultats de la Colombie-Britannique comprennent des spécimens provenant des sites suivants: BC Children's and Women's Hospital, Children's and Women's Hospital Laboratory, Fraser Health Medical Microbiology Laboratory, Island Health, Providence Health Care, Powell River Hospital, St. Paul's Hospital, Vancouver General Hospital, Victoria General Hospital, Victoria Coastal Health, B.C.C.C. Public Health Laboratory, Interior Health Authority Sites et Northern Health Authority Sites.

Certains délais quant à la soumission des rapports peuvent affecter les données de façon rétrospective.

Pour la Colombie-Britannique, seuls les chiffres des échantillons de grippe A sous-typés sont inclus dans le nombre hebdomadaire de détections de la grippe ainsi, la somme des résultats positifs pour A (H1N1) pdm09, A (H3) et A (UnS) peut ne pas correspondre à la somme des résultats positifs pour la grippe A totale.

Figure 1 : Nombre de tests de laboratoire positifs pour les autres virus respiratoires, par semaine de surveillance, Canada, 2020-2021

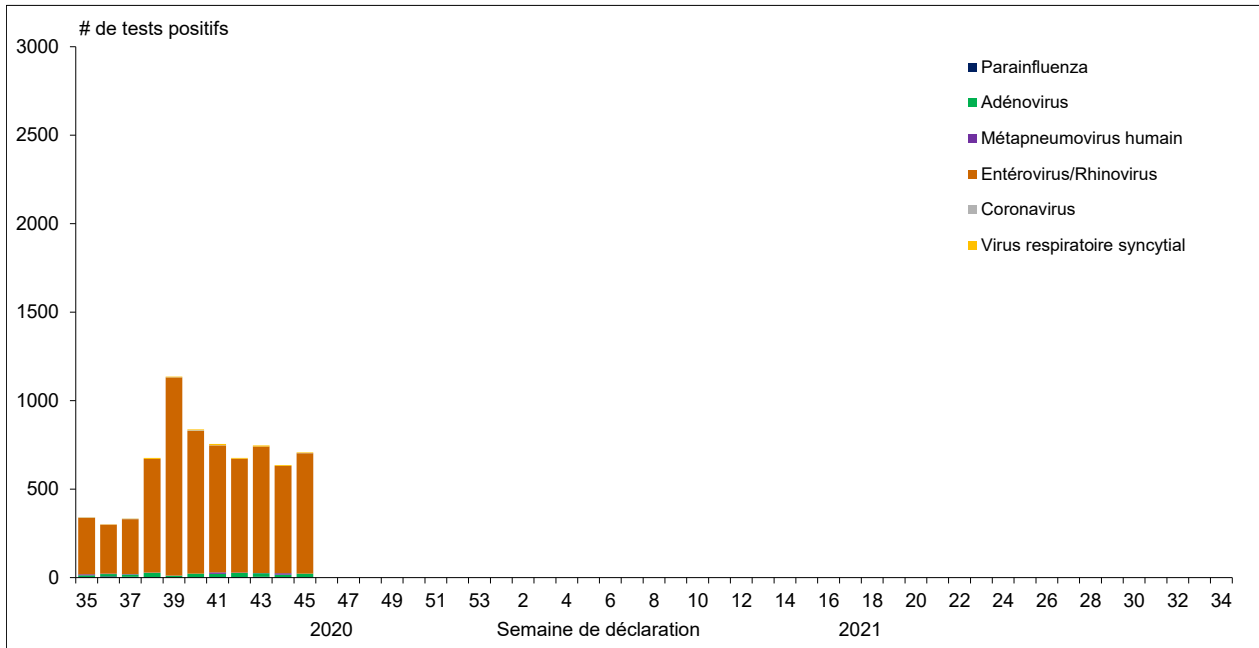


Figure 2 : Détection du virus grippal au Canada, spécimens positifs (%) par région et par semaine de déclaration

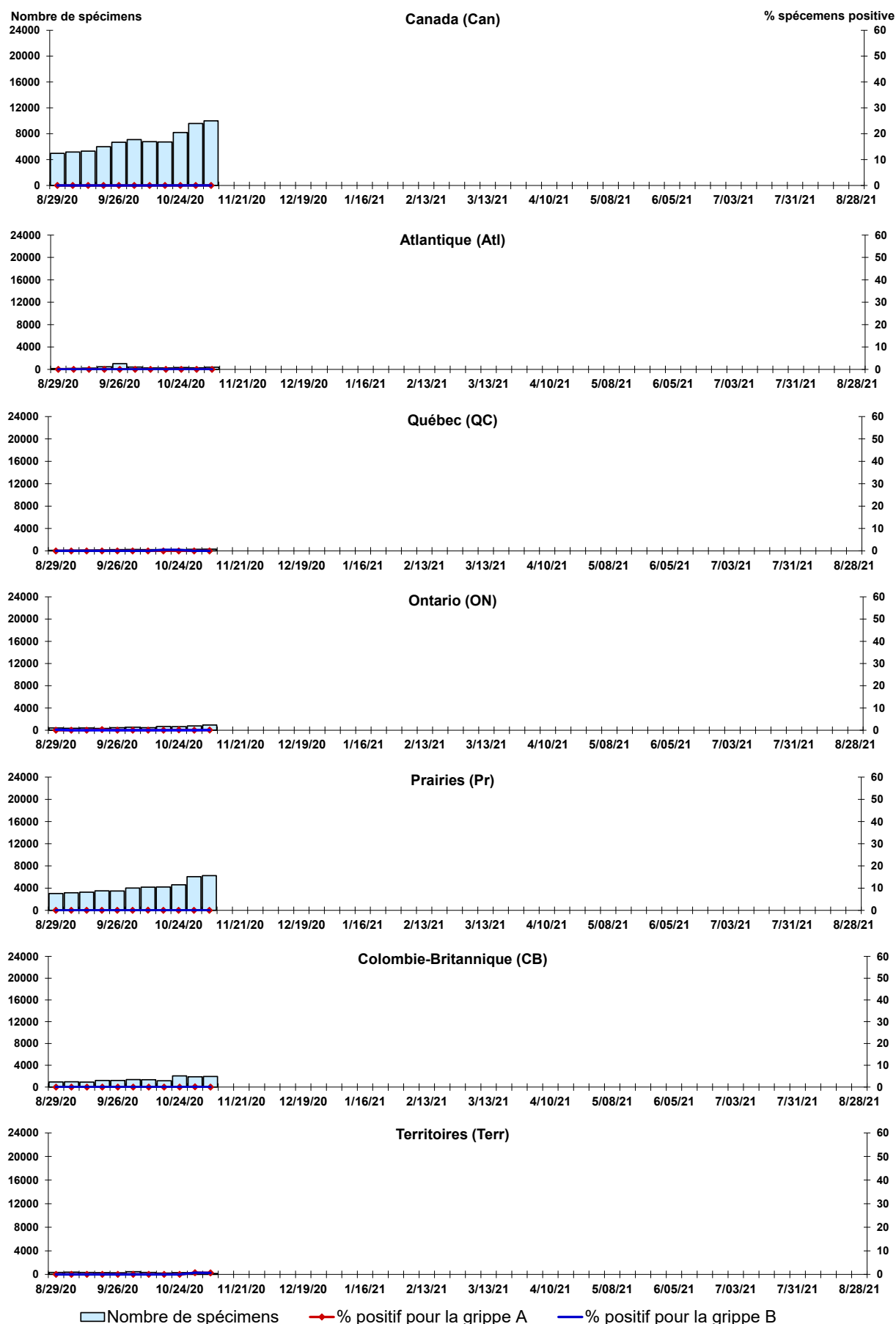


Figure 3 : Détection du virus respiratoire syncytial (VRS) au Canada, spécimens positifs (%) par région et par semaine de déclaration

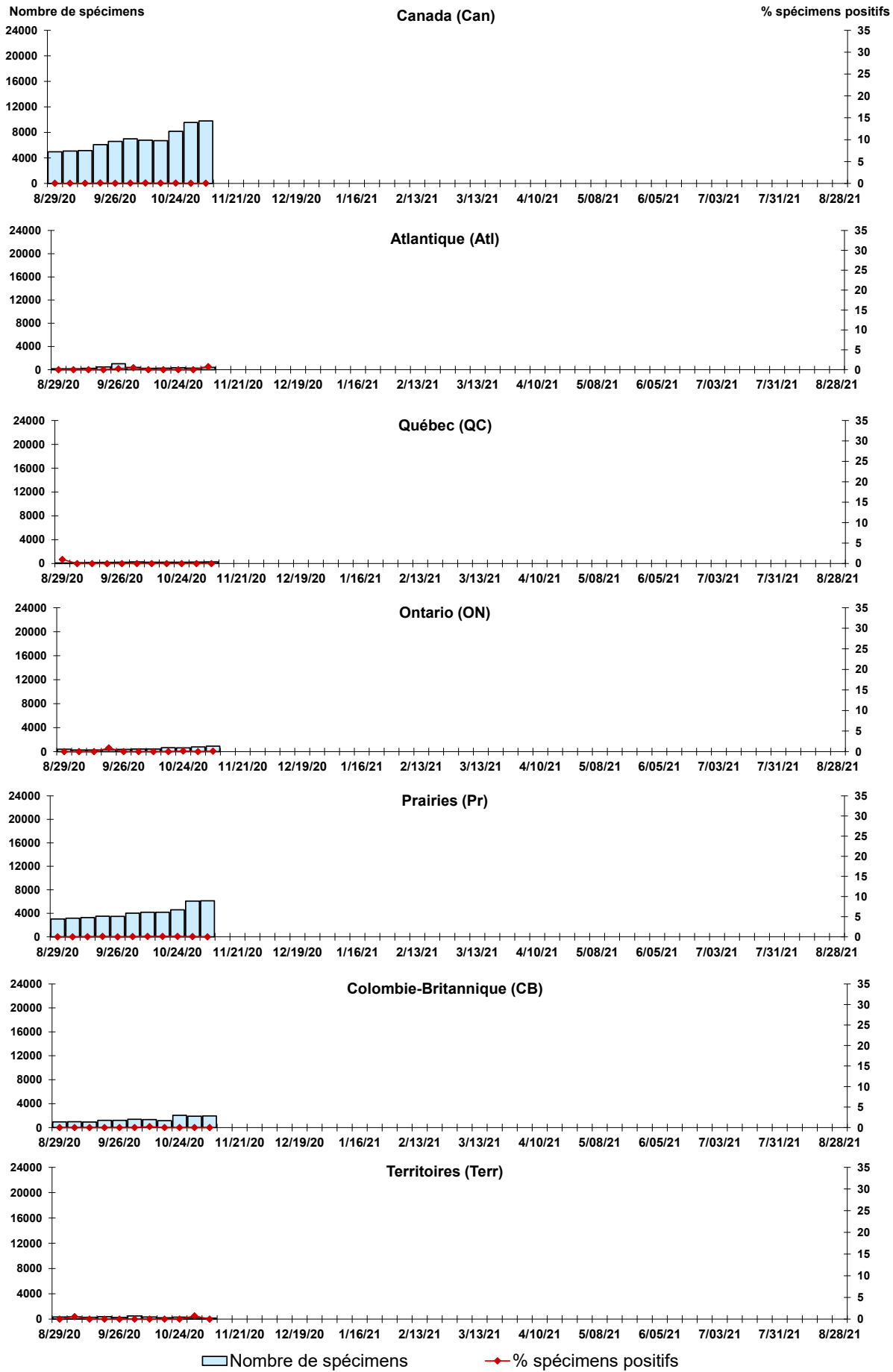


Figure 4 : Détection du virus parainfluenza (PIV) au Canada, spécimens positifs (%) par région et par semaine de déclaration

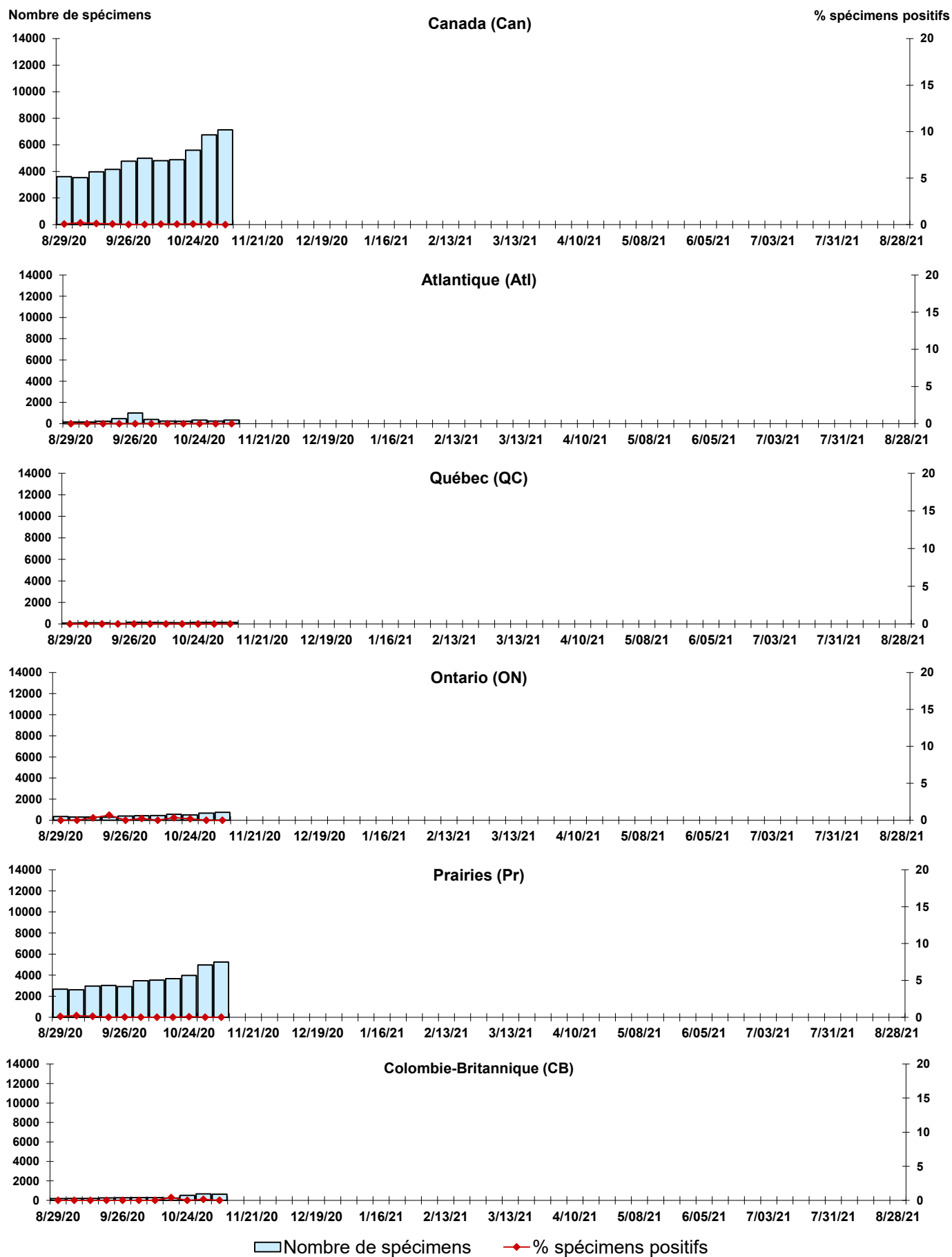


Figure 5 : Détection du virus adénovirus au Canada, spécimens positifs (%) par région et par semaine de déclaration

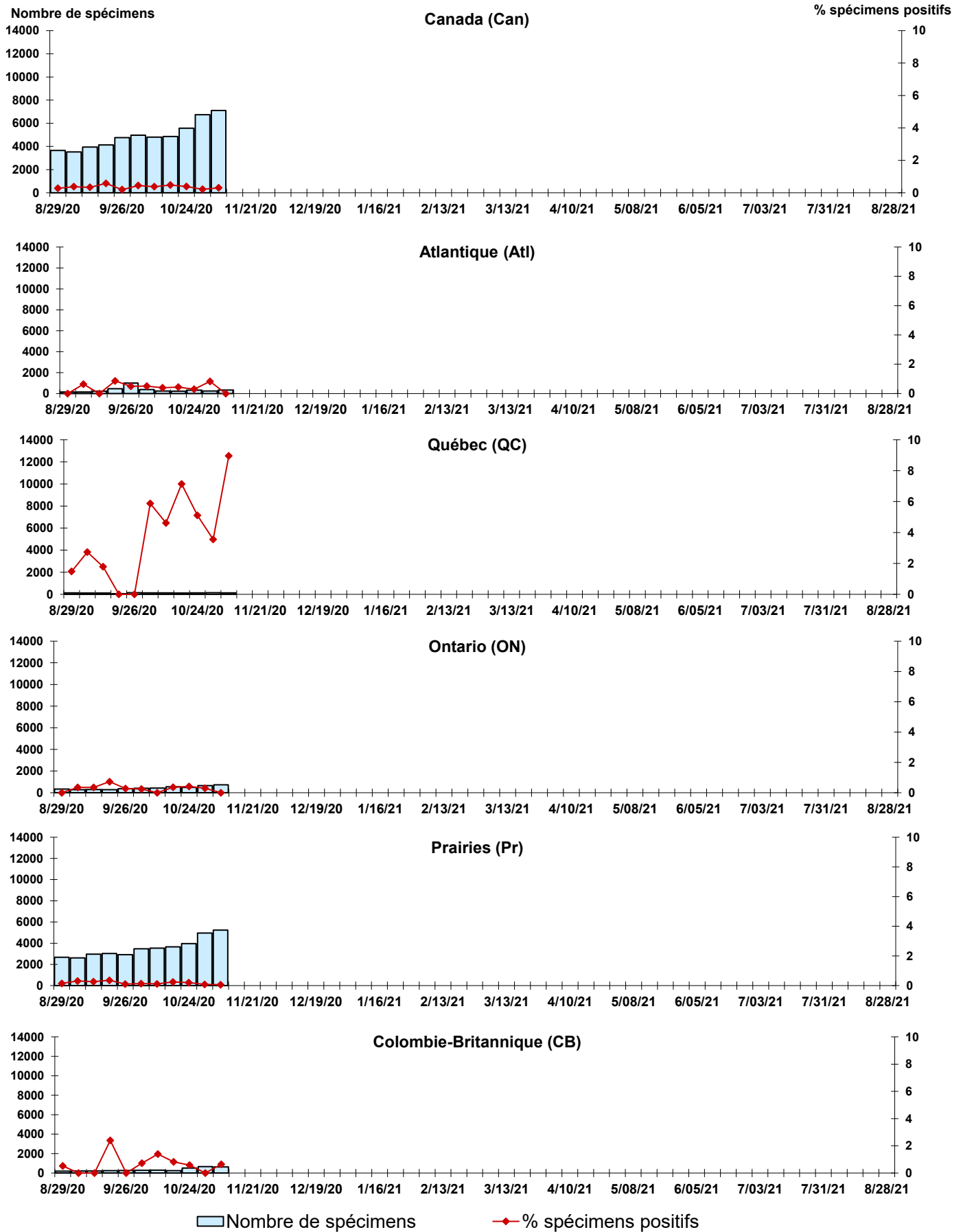
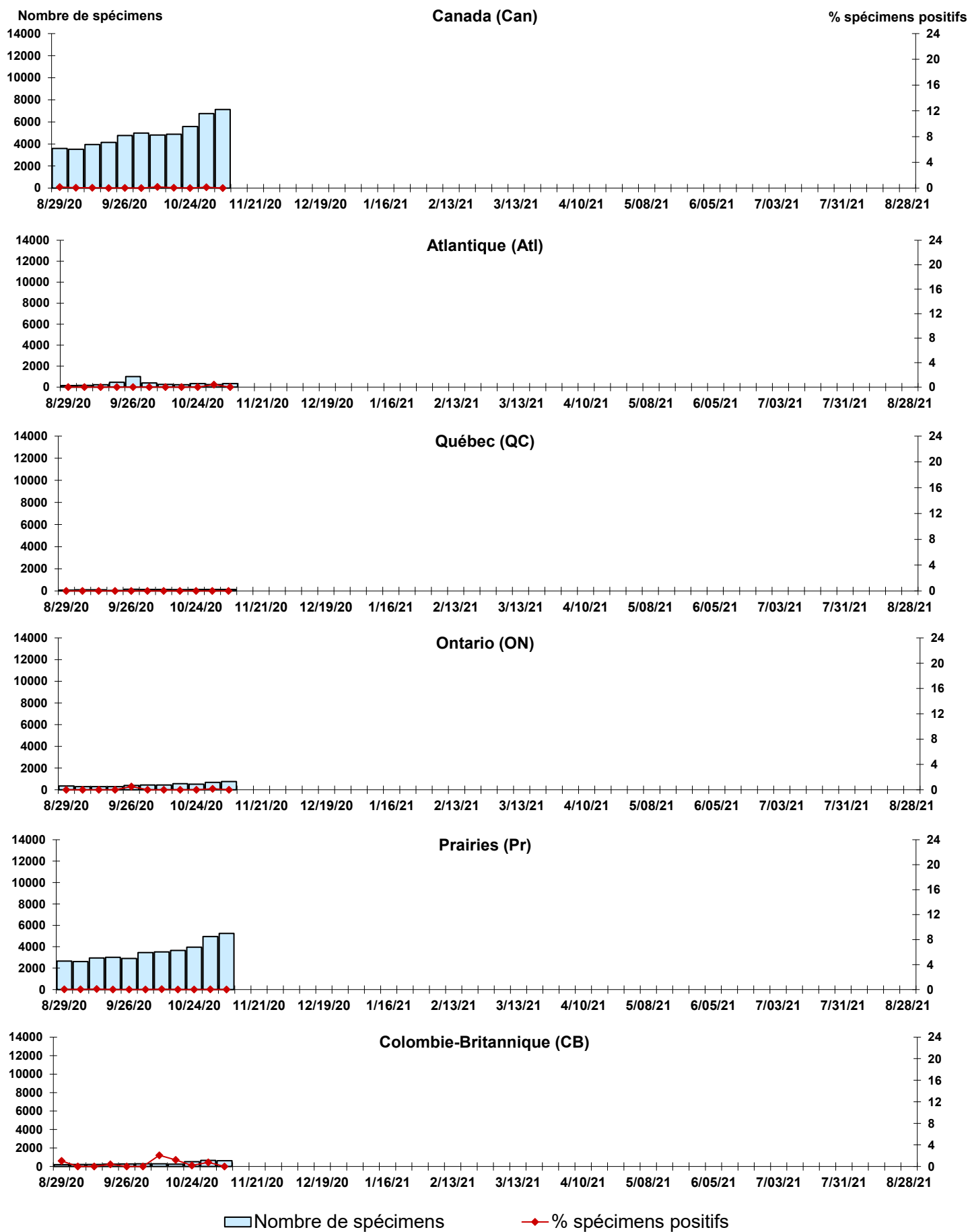


Figure 6 : Détection de métapneumovirus (MPVh) au Canada, spécimens positifs (%) par région et par semaine de déclaration



□ Nombre de spécimens ◆ % spécimens positifs

Figure 7 : Détection du virus entérovirus/rhinovirus (entéro/rhino) au Canada, spécimens positifs (%) par région et par semaine de déclarati

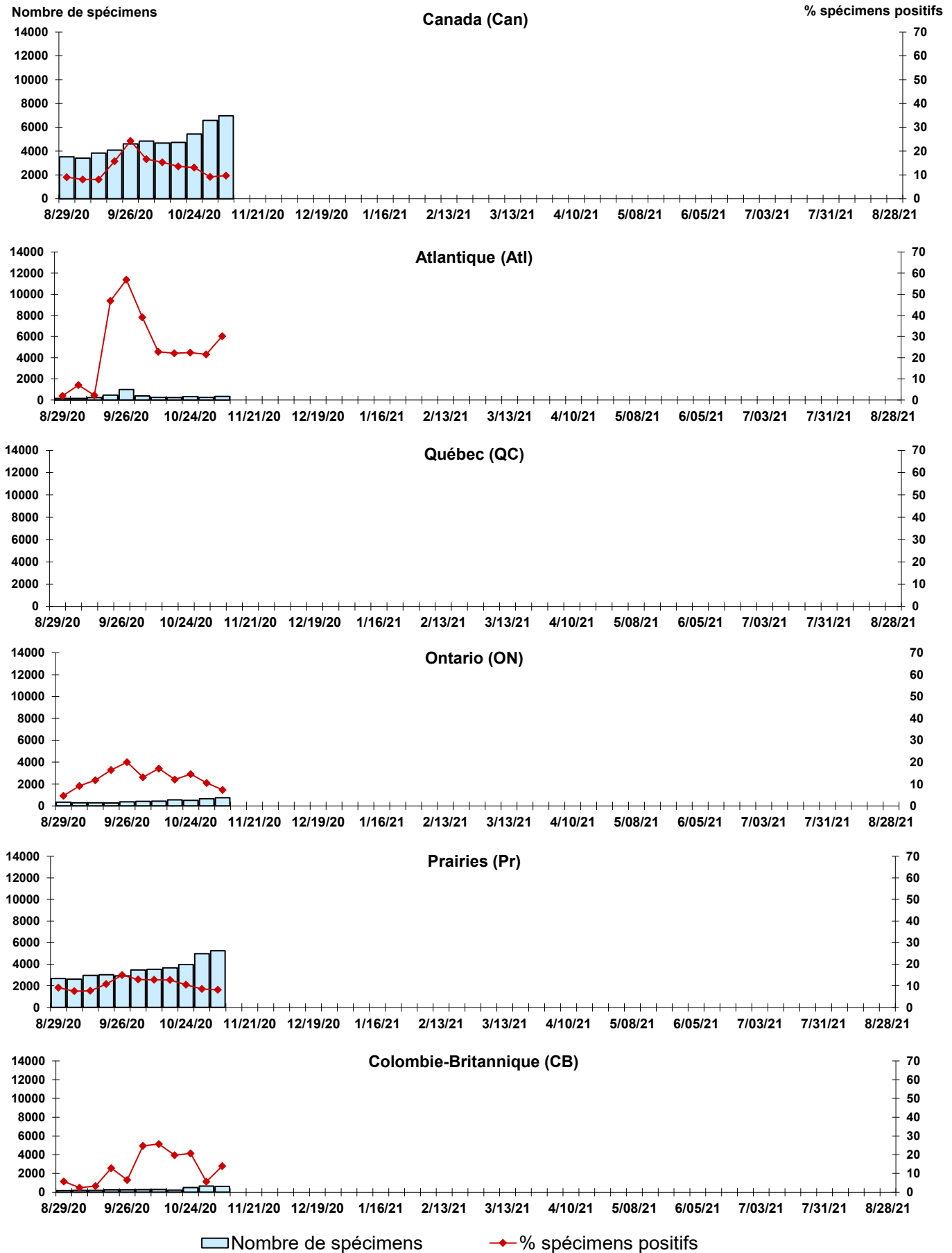
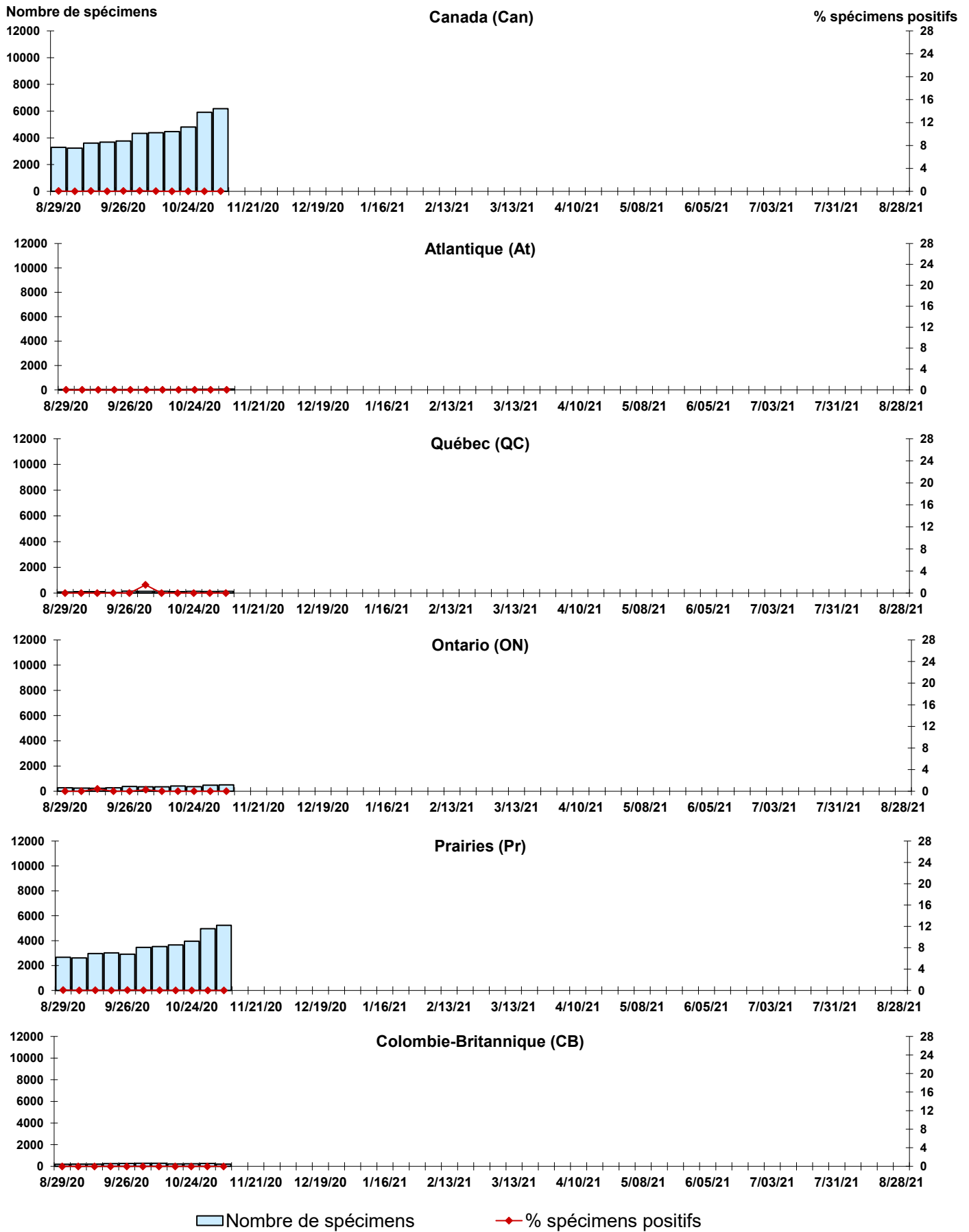


Figure 8 : Détection du virus coronavirus (coron) au Canada, spécimens positifs (%) par région et par semaine de déclaration



Abbreviations:

A(H1N1)pdm09: Virus de la grippe A(H1N1)pdm09

A(H3): Virus de la grippe A(H3N2)

A(non sous-typé): Virus de la grippe A (non sous-typé)

Adéno: Adénovirus

CHEO: Centre hospitalier pour enfants de l'est de l'Ontario

Coron: Coronavirus

Entéro: Entérovirus

HSC: Health Sciences Centre

MPVh: métapneumovirus humain

N.D.: non disponible

P.H.O.L.: Public Health Ontario Laboratory

PIV: virus parainfluenza

Rhino: Rhinovirus

UHN: University Health Network

VRS: virus respiratoire syncytial

Notes:

Les échantillons du Yukon (Yn), des Territoires du Nord-Ouest (T.N.-O.) et du Nunavut (Nt) sont envoyés à des laboratoires de référence dans d'autres provinces. Les résultats rapportés pour les territoires reflètent le nombre des spécimens identifiés comme provenant du Yn, T.N.-O. et Nt.

Certains délais quant à la soumission des rapports peuvent affecter les données de façon rétrospective. Par conséquent, en raison des retards des rapports, la somme des totaux hebdomadaires ne correspond pas au total cumulatif.