



Parc national
Pukaskwa

Plan directeur pour le parc national

Rapport d'étape
2020-21

Le plan de gestion permet de cerner la direction stratégique et la vision à long terme pour les sites de Parcs Canada. Il offre un cadre pour la gestion du site qui correspond au mandat de l'Agence, à sa vision et à ses résultats stratégiques. Le plan de gestion propose une ligne directrice pour la prise de décisions et la planification.

La mise à jour annuelle de ce document permet de présenter un rapport d'étape aux partenaires, aux intervenants et au public faisant état du travail accompli pour la mise en œuvre des principales stratégies du plan de gestion au cours de la dernière année.

Stratégie clé 1 : UNE RELATION DURABLE : Honorer les Anishinaabek, les Métis et leur lien avec la terre connue sous le nom de Pukaskwa

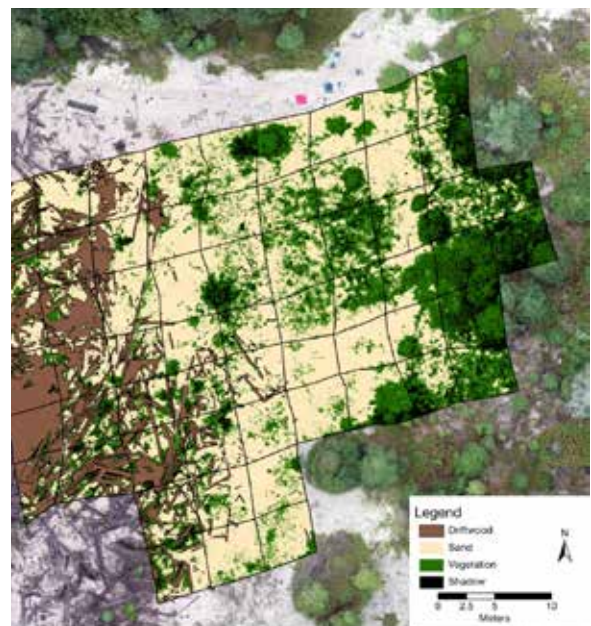
- La relation de proximité avec la Première nation Biigtigong Nishnaabeg a été privilégiée au cours de l'année par la participation aux rencontres trimestrielles du groupe de travail opérationnel.
- Un atelier sur les compétences culturelles de plusieurs jours comprenant des séances de touffetage et de broderie a été présenté en collaboration avec le centre de santé de la Première Nation de Pic River, Biigtigong Mno-zhi-yaawgamig.
- Un nombre accru d'emplois a été offert aux jeunes autochtones par l'entremise du programme du gouvernement fédéral SECJ (Stratégie emploi et compétences jeunesse).
- Nous avons continué d'essayer de nouvelles approches pour favoriser l'embauche de candidats des Premières Nations. Par exemple, nous avons tenu des séances d'informations virtuelles pour faire la promotion des emplois disponibles et répondre aux questions.
- Nous avons collaboré à une proposition de projet avec les Premières Nations Biigtigong Nishnaabeg pour mieux connaître les ressources de la terre et la conservation des écosystèmes dépendant du feu.





Stratégie clé 2 : Protection de la nature : Communier avec la nature à Pukaskwa grâce au renforcement des écosystèmes

- La collecte de données de base et l'évaluation des indicateurs ont été poursuivies dans le cadre du programme d'intégrité écologique qui vise à faire le suivi de la santé des écosystèmes du parc national Pukaskwa.
- Des technologies innovatrices ont été utilisées pour renforcer les connaissances sur les changements dans les écosystèmes abritant des espèces en péril. Les changements à l'habitat du chardon de Pitcher ont été évalués à l'aide de drones et d'analyse d'imagerie numérique.
- De l'information a été amassée sur cinq espèces de chauves-souris qui habitent le parc durant l'été, dont une espèce en péril : la petite chauve-souris brune (*Myotis lucifugus*).
- Reconnaissance internationale pour la gestion d'incendies de forêt à la suite du déploiement de l'équipe d'attaque initiale de Pukaskwa en Oregon, aux États-Unis.
- Participation à la rédaction du Plan d'aménagement et d'action panlacustre du lac Supérieur en collaboration avec plusieurs partenaires concernés.



Stratégie clé 3 : UN LIEN « SUPÉRIEUR » : Renforcer le lien des Canadiens avec Pukaskwa

- Une réouverture graduelle qui a permis d'assurer la sécurité du personnel et des visiteurs pendant la pandémie de COVID-19 a été possible et la plupart des services avaient été réinstaurés en date du 15 juillet.
- Un nombre record de visiteurs ont été reçus lors d'une saison écourtée, avec un taux de visitation plus élevé de 76,8 % en 2020 qu'en 2010 (l'année de référence).
- Nous avons connu un taux d'occupation de 89 % des sites oTENTik, ce qui démontre que cette nouvelle opportunité de camping continue d'intéresser et de motiver les visiteurs à venir dans les parcs.
- La collaboration avec la Première Nation Biigtigong Nishnaabeg pour l'élaboration d'un protocole commun partagé pour le soin, la collecte et la manipulation d'objets archéologiques trouvés dans le parc national Pukaskwa.





Stratégie de gestion du secteur : ANSE HATTIE

- Plusieurs améliorations structurelles ont été mises en place au kiosque ainsi qu'au centre des visiteurs pour prolonger la longévité de ces installations et améliorer la qualité des services offerts aux visiteurs.
- Six bornes de recharge pour véhicules électriques ont été installées pour appuyer l'initiative du gouvernement du Canada vers un futur à faibles émissions de carbone.
- Environ 12 % du travail qui avait été reporté pour améliorer la condition générale des biens construits a été accompli, dont le remplacement des gouttières des blocs sanitaires et la construction d'une clôture pour protéger les installations en surface.
- Nous avons offert des programmes simplifiés à l'anse Hattie pour partager le patrimoine naturel et culturel auprès de plus petits groupes en mettant l'accent sur la sécurité des visiteurs, l'accommodement de la distanciation physique et les lignes directrices en santé publique.

Stratégie de gestion du secteur : CÔTE DU LAC SUPÉRIEUR

- Aucune espèce envahissante n'a été découverte suite à la mise en place de deux protocoles expérimentaux visant la détection hâtive de l'écrevisse à taches rouges et de la moule zébrée, pas plus que lors des inventaires dans l'avant-pays.
- Nous avons continué la surveillance et l'évaluation des observations du cerf de Virginie à l'aide des caméras et des observations accessoires. Les observations sont demeurées stables depuis 1971 et nous avons noté un déclin au cours des 10 dernières années.
- La planification des améliorations à la base marine de Pukaskwa, qui doivent être mise en place en 2021, a été terminée pour soutenir les opérations du parc le long de la côte du lac Supérieur.
- Le plus haut taux d'occupation de sites a été enregistré pour le camping en arrière-pays depuis la mise en place du système de comptabilisation en 2014, ce qui montre que la côte du lac Supérieur de Pukaskwa est bien présente dans le cœur et dans l'esprit des Canadiens.



Pour plus d'informations sur le plan de gestion du parc et pour consulter les rapports d'étape antérieurs, veuillez consulter le site : www.pc.gc.ca/fr/pn-np/on/pukaskwa/info/index