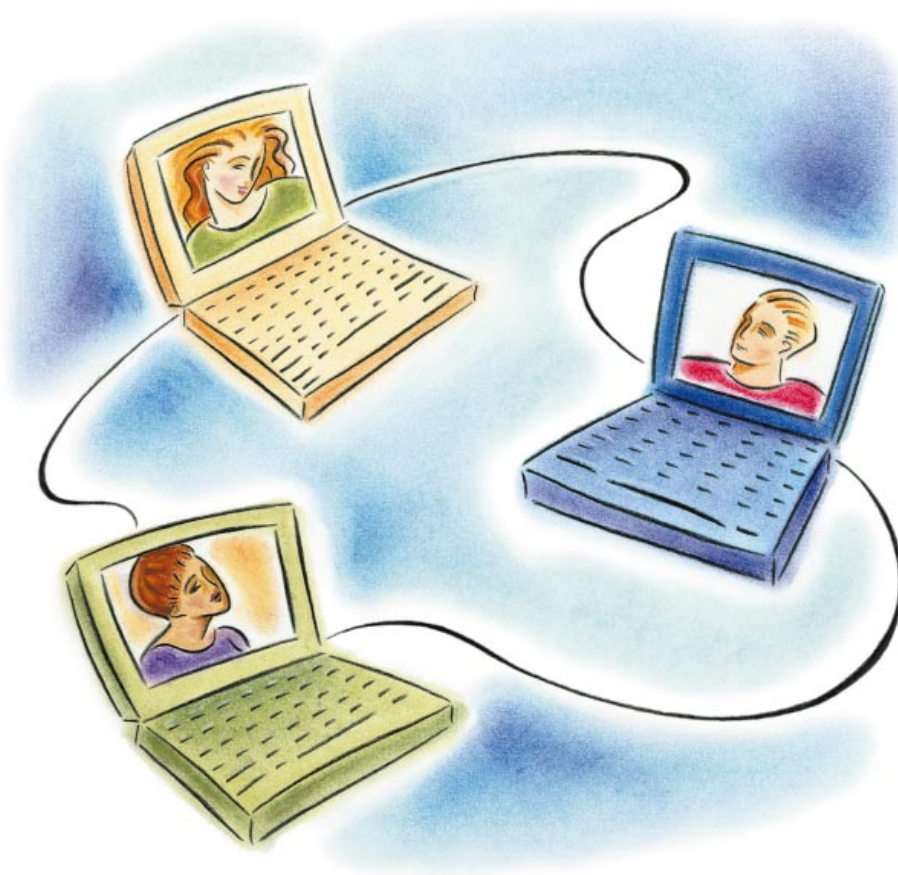




PERSPECTIVE

VOLUME 39, N°1, 2003



THE POWER OF KNOWLEDGE

- **Building Homes—
and Futures—in Winnipeg**
- **A Closer Look** **new**

LE POUVOIR DU SAVOIR

- **Construire des maisons et...
le futur à Winnipeg**
- **Un coup d'oeil** **nouveau**



Canada 

EDITORIAL STAFF

MANAGER, COMMUNICATIONS

Peter De Barros

EDITOR-IN-CHIEF

Suzanne Perras Campbell
Communications

WRITING AND EDITING

David A. V. Elver
Communications Inc.

DESIGN AND PRODUCTION

Daren MacGowan
Graphic Design

TRANSLATION AND PROOFREADING

Linguistic Services, NO

CONTRIBUTORS

Assisted Housing, NO

Sylvie Rancourt

Human Resources, NO

Cecilia Lee

Insurance and Securitization, NO

Lise Vanden Broek

Innovation Secretariat, NO

Lori Gandy

Policy and Research, NO

Sue Ann Rothwell

British Columbia and Yukon

Valerie Rosenthal

Prairie, Nunavut and NWT

Sophie Dupuis

Ontario

Beth Bailey

Quebec

Lise Hamilton

(Editor of *CMHC Express*)

Atlantic

Dawn Ring

(Editor of *The Atlantic Rhythm*)

IN THIS ISSUE

- 4 The Power of Knowledge
- 8 Pension and Benefits Corner
- 10 Atlantic Enterprise Leadership Program
- 12 Expanding the Frontiers of Self-Help Housing
- 12 With Regret
- 14 Insurance Servicing Annual Conference
- 16 Home Maintenance Tips
- 18 Consumer Catalogue Launched
- 20 Linguistics Column
- 22 Building Homes—and Futures—in Winnipeg
- 26 Dispatches from CMHC International
- 28 Education and Outreach—Success Stories
- 30 Conferences and Events
- 32 Greening the Roofs in Regina
- 34 A Closer Look . . .
- 38 In Your Community
- 40 CIMBL National Conference
- 44 2003 Nokia Brier



PERSPECTIVE

is produced for employees of Canada Mortgage and Housing Corporation. It is YOUR magazine, and we want to hear from YOU! Contact us with contributions, ideas for upcoming business, social or recreational events, or to give us feedback on the current issue. You can reach us at: *Perspective*, c/o Suzanne Perras Campbell, Communications, National Office, 700 Montreal Road, Ottawa ON K1A 0P7. Suzanne can also be reached by e-mail at perspective@cmhc-schl.gc.ca, by phone at (613) 748-2094 or by fax at (613) 748-4072.

DANS CE NUMÉRO

- 5 Le pouvoir du savoir
- 9 La rubrique sur les pensions et les avantages sociaux
- 11 Leadership en entreprise dans l'Atlantique
- 13 Repousser les frontières de l'autoconstruction
- 13 Avec regret
- 15 La conférence annuelle de l'Administration de l'assurance
- 17 Trucs pour l'entretien de votre maison
- 19 Lancement d'un catalogue destiné aux consommateurs
- 21 Chronique linguistique
- 23 Construire des maisons et... le futur à Winnipeg
- 27 Dépêches de SCHL International
- 29 Formation et sensibilisation - Réussites de la SCHL
- 31 Conférences et événements
- 33 Regina donne le feu vert aux toitures végétales
- 35 Coup d'oeil sur...
- 39 Dans nos collectivités
- 41 Conférence nationale de l'ICCPH
- 44 La SCHL au championnat de curling Nokia 2003

PERSPECTIVE

Revue produite pour les employés de la Société canadienne d'hypothèques et de logement. Il s'agit de VOTRE revue et nous voulons avoir de VOS nouvelles! N'hésitez pas à communiquer avec nous relativement à vos articles et à vos idées sur les activités sociales, d'affaires et de loisir à venir et pour nous donner votre rétroaction sur le présent numéro. Vous pouvez communiquer avec nous à *Perspective*, aux soins de Suzanne Perras Campbell, Communications, Bureau national, 700, ch. de Montréal, Ottawa (ON) K1A 0P7. On peut également communiquer avec Suzanne par courriel à l'adresse suivante : perspective@cmhc-schl.gc.ca, par téléphone au (613) 748-2094, ou par télécopieur au (613) 748-4072.

PERSONNEL DE RÉDACTION

DIRECTEUR DES COMMUNICATIONS

Peter De Barros

RÉDACTRICE EN CHEF

Suzanne Perras Campbell
Communications

RÉDACTION ET RÉVISION

David A.V. Elver
Communications Inc.

CONCEPTION ET PRODUCTION

Daren MacGowan
Graphic Design

TRADUCTION ET CORRECTION D'ÉPREUVES

Services linguistiques, BN

COLLABORATRICES

Aide au logement, BN

Sylvie Rancourt

Assurance et titrisation, BN

Lise Vanden Broek

Politiques et Recherche, BN

Sue Ann Rothwell

Ressources humaines, BN

Cecilia Lee

Secrétariat à l'innovation, BN

Lori Gandy

Colombie-Britannique et Yukon

Valerie Rosenthal

Prairies, Nunavut et T.N.-O.

Sophie Dupuis

Ontario

Beth Bailey

Québec

Lise Hamilton

(Rédactrice de *SCHL Express*)

Atlantique

Dawn Ring

(Rédactrice de *Au rythme de l'Atlantique*)



THE POWER OF KNOWLEDGE

Applying Our Mandate to Research and Information Transfer

If one phrase could be used to epitomize the twentieth, and now the twenty-first, centuries, it could well be this: that knowledge is power.

Nowhere is the truth of that simple statement more clear than in the housing arena. Canadians are among the best-housed people in the world. In large part, the reason for our world-class housing, is the world-class research that comes before an architect sets pen to paper, the ground on a new housing project is broken, or a single brick is laid.

From new housing techniques and technologies, to the future of sustainable community development, knowledge is the fuel that drives innovation in the housing industry, and helps ensure Canadians across the country enjoy access to homes that are healthy, comfortable—and of the highest quality.

Enlarging housing knowledge and expertise

For our role in helping enhance housing knowledge and expertise, we at CMHC need look no farther than the mandate, goals and objectives of our own Research and Information Transfer (RIT) function.

Comprised of the Policy and Research Division and Research and Information Transfer staff in the field, the RIT business line is mandated to “carry out housing research and to make the results available to consumers, the housing sector and all levels of government.” The Market Analysis Centre further expands the body of knowledge available to Canadians by identifying, monitoring and forecasting housing trends.

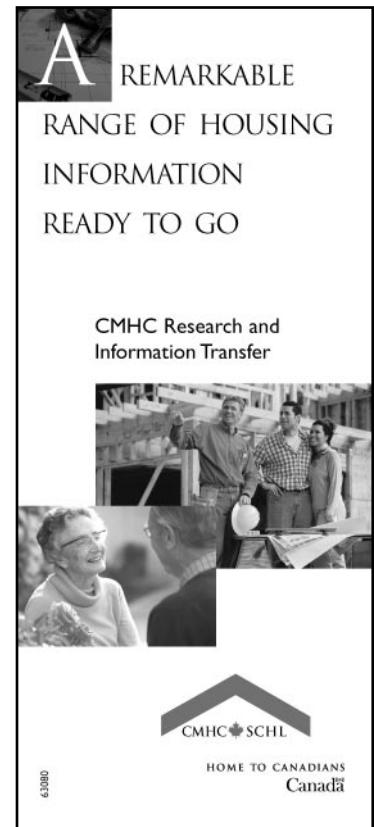
The major business activity undertaken by RIT is directed research. Research projects are developed in accordance

with the priority areas set out by the Policy and Research Division, and contracted out to qualified external consultants. Project steering committees, including outside experts and representatives of other groups within the Corporation, and other expert review processes are then used to validate the results, and guide current and future research efforts.

However, through CMHC’s aptly named “responsive programs,” RIT also supports numerous activities that are recognized as having important practical or academic significance, but which are initiated and conducted by individuals or groups outside of CMHC.

These programs promote innovation by expanding the pool of Canadian housing expertise, and encouraging both the private and non-profit sectors to develop and disseminate creative, original solutions to housing problems. Currently, they include the Aboriginal Responsive Research Initiative, External Research Program (ERP), Housing Awards Program (HAP), Affordability and Choice Today (ACT), Intergovernmental Committee on Urban and Regional Research (ICURR) and the Community-University Research Alliances (CURAs) in Housing.

In fact, the pursuit of expertise within other government agencies and the private and non-profit sectors has become a key avenue for ensuring that our research is responsive to the needs of Canadians. Working closely with clients and stakeholders at each phase of a project, partnerships can take many forms, and run the gamut from defining research challenges, developing methodologies and building expertise, to actually conducting the research and disseminating the results.



Making housing research available to consumers, industry and government

But for RIT employees, the work doesn’t end when a particular research project is completed.

Through our Information Transfer activities, the Corporation also ensures that the results of research carried out or sponsored by CMHC are made available to our various audiences, including consumers (homeowners, seniors, persons with a disability, renters, recent immigrants, etc); the housing industry (builders, developers, architects, planners, etc); and such other identified key groups as academics, Aboriginals, municipalities, policy analysts, finance specialists and many more.

The Canadian Housing Information Centre (CHIC) remains Canada’s primary housing information resource center, serving as a repository for all print and video material on housing.

Appliquer notre mandat à la Recherche et diffusion de l'information

« Le savoir est synonyme de pouvoir ». Voilà une phrase qui pourrait très bien résumer les vingtième et vingt-et-unième siècles.

La véracité de cet énoncé est des plus évidentes dans le secteur du logement. Les Canadiens sont un des peuples les mieux logés au monde. La raison principale de la renommée mondiale de nos logements est attribuable à la recherche de calibre international qui est menée avant même que l'architecte se mette au travail, que la mise en chantier d'un nouvel ensemble débute ou qu'une seule brique soit posée.

Des nouvelles techniques et technologies du bâtiment à l'avenir du développement communautaire durable, le savoir est le moteur de l'innovation dans le secteur de l'habitation et permet aux Canadiens de l'ensemble du pays d'avoir accès à des logements sains, confortables et de la plus haute qualité.

Approfondir les connaissances et l'expertise en matière d'habitation

Comme notre rôle vise à élargir les connaissances et l'expertise en matière d'habitation, nous, à la SCHL, n'avons qu'à jeter un coup d'œil sur le mandat et les objectifs de la RDI.

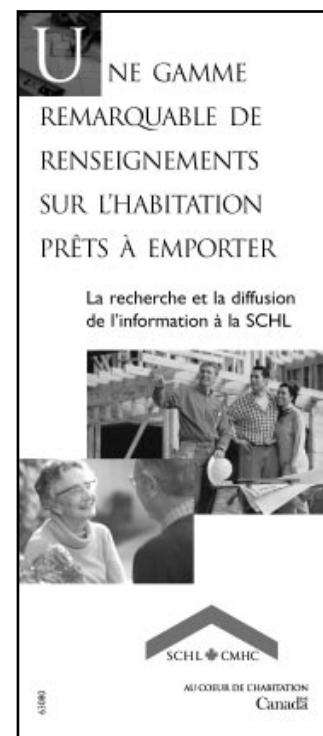
Formé de la Division des politiques et de la recherche et du personnel de la Recherche et diffusion de l'information dans les bureaux extérieurs, le secteur d'activité de la RDI a pour mandat de « mener des recherches sur le logement et d'en mettre les résultats à la disposition des consommateurs, du secteur de l'habitation et de tous les paliers de gouvernement ». Le Centre d'analyse de marché accroît davantage l'ensemble des connaissances accessibles aux Canadiens grâce à la détermination, au suivi et à la prévision des tendances liées au logement.

La recherche commandée constitue l'activité principale de la RDI. Les projets de recherche sont élaborés en fonction des priorités fixées par la Division des politiques et de la recherche et sont donnés en sous-traitance à des consultants externes qualifiés. On s'en remet ensuite à des comités directeurs de projets, y compris des spécialistes externes et des représentants d'autres groupes de la Société, ainsi qu'à d'autres méthodes d'examen par des experts pour valider les résultats et orienter les travaux de recherche actuels et à venir.

En outre, par l'entremise de programmes qualifiés à juste titre « de recherche d'initiative privée » de la SCHL, la RDI appuie aussi un bon nombre d'activités dont l'importance au niveau pratique ou théorique est reconnue, mais qui sont mises en œuvre et réalisées par des personnes ou des groupes à l'extérieur de la SCHL.

Ces programmes favorisent l'innovation en augmentant la réserve de spécialistes canadiens du logement et en encourageant les secteurs privé et sans but lucratif à mettre au point et à diffuser des solutions originales et novatrices aux problèmes de logement. À l'heure actuelle, ils comprennent les Initiatives reliées aux Autochtones, le Programme de subventions de recherche (PSR), les Prix d'excellence en habitation (PEH), le programme Abordabilité et choix toujours, le Comité intergouvernemental de recherches urbaines et régionales et les Alliances de recherche universités-communautés (ARUC) dans le domaine du logement.

En fait, la recherche d'expertise auprès d'autres organismes publics et des secteurs privé et sans but lucratif est devenue un moyen essentiel de nous assurer que nos travaux répondent aux besoins des Canadiens. Les partenariats avec les clients et les



intervenants à chacune des étapes d'un projet peuvent prendre diverses formes, depuis la définition des efforts de recherche, l'élaboration des méthodes et l'obtention de connaissances jusqu'à l'exécution des travaux de recherche et la diffusion des résultats.

Rendre les travaux de recherche sur le logement accessibles aux consommateurs, au secteur et au gouvernement

Toutefois, dans le cas des employés de la RDI, le travail ne s'arrête pas au terme d'un projet de recherche donné.

Par ses activités de diffusion de l'information, la Société veille également à ce que les résultats des travaux de recherche effectués ou parrainés par la SCHL soient accessibles aux divers publics, y compris les consommateurs (propriétaires-occupants, personnes âgées, personnes handicapées, locataires, nouveaux immigrants, etc.), le secteur de l'habitation (constructeurs, promoteurs immobiliers, architectes, planificateurs, etc.) et d'autres groupes clés désignés tels que les universitaires, les Autochtones, les municipalités, les

Directing Research to the Benefit of all Canadians

A recent report assessing the value and benefits of CMHC's Research and Information Transfer activities revealed that the Corporation's directed research will produce significant economic benefits for Canada over the next several decades, providing evidence of a concrete, positive return from our housing research. To access the report, just type the words "Directed Research Evaluation" into the search field of CMHC's Web site.

And the CMHC Web site has quickly grown into a key method of disseminating CMHC's research, with *Research Highlights*, fact sheets, reports and other publications available for viewing, downloading or printing directly from the site.

But CMHC also continues to disseminate information through various methods and media.

The Order Processing and Information Management System (OPIMS) with its toll-free number offers quick, easy access to virtually all of CMHC's information products and services, including printed publications, videos, resource kits and tool boxes. Television and radio segments, demonstration projects, training programs, conferences and seminars all provide important opportunities to interact with our clients and let them know more about what we have to offer. Finally, CMHC works to ensure that research results are included in university and college curricula across the country, as well as in Canadian and international building standards and codes.

Planning ahead to 2003—and beyond

The work and dedication of RIT employees have not gone unnoticed. This past fall, for example, CMHC's leadership in the field of environmentally friendly housing was recognized with the 2002 Technical Achievement Award by the Energy & Environmental Building Association (EEBA), an association of architects, builders, developers, manufacturers, engineers, utilities, code officials, researchers, educators and environmentalists from across the globe who are dedicated to promoting energy-efficient, environmentally responsible buildings and communities.

As for the future, this year is the last in the Division's current multi-year research plan. For a period of four years ending in 2003, the Division has focused on nine priority areas that were identified through an extensive consultation process in 1999:

- Making Housing More Affordable
- Addressing Aboriginal Housing Needs
- Addressing Distinct Housing Needs

- Advancing Healthy Housing
- Helping Canadians Protect Their Investment in Housing
- Improving Building Performance
- Promoting Housing Export
- Exploring Housing Trends
- Improving Housing Finance and Market Effectiveness

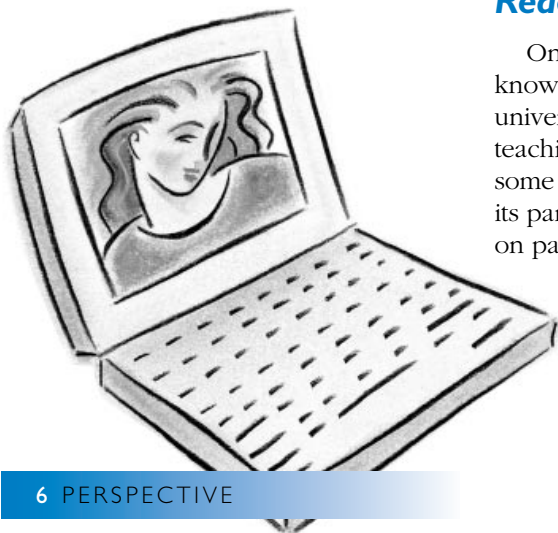
Throughout the year, these priorities will be reviewed to identify key achievements, unmet challenges and areas that require further exploration. Each will be examined to determine if it is still timely, relevant and appropriate, and a new set of priorities for the next cycle will be developed based on consultations within the Corporation, and with a broad cross-section of external stakeholders.

In addition, significant work in performance measurement is being planned for the coming year. The indicators identified for RIT in the Corporate Performance Measurement Framework will be defined, the results will be incorporated into a corporate-level framework, and clear, measurable benchmarks will be developed so that meaningful targets can be set for the next planning period.

Plus, the Canadian Housing Observatory will also be launched in 2003, forming a new central component of the RIT pillar. Designed to substantially improve access to housing information in Canada, the Observatory will provide access to an electronic database of key housing statistics through the CMHC Web site, featuring user-friendly

Reaching Out to Academics

One of the key ways Research and Information Transfer works to get the knowledge Canadians need to those who need it the most, is by supporting universities, colleges and other academic institutions in developing world-class teaching and training materials in housing-related fields. To find out more about some of the educational projects and initiatives already underway by RIT and its partners, read the "Education and Outreach: CMHC Success Stories" article on page 28 of this issue!



analystes des politiques, les spécialistes financiers et ainsi de suite.

Le Centre canadien de documentation sur l'habitation (CCDH) demeure le principal centre de ressources et de renseignements sur le sujet au Canada, dépositaire de toute la documentation imprimée et vidéo portant sur l'habitation.

Le site Web de la SCHL est rapidement devenu une méthode de choix pour la diffusion des résultats de recherche de la SCHL, la publication *Le point en recherche*, des feuillets documentaires, des rapports et d'autres publications pouvant être consultés, téléchargés ou imprimés directement à partir du site.

La SCHL continue aussi toutefois de diffuser de l'information par l'entremise d'une vaste gamme de méthodes et de moyens.

Grâce à son numéro de téléphone sans frais, le Système de gestion de l'information sur le traitement des commandes (OPIMS) constitue un moyen facile et rapide d'accéder à presque tous les produits et services d'information de la SCHL, notamment les documents imprimés, les vidéocassettes, les troupes documentaires et les outils. Les reportages télévisés et radiophoniques, les projets de démonstration, les programmes de formation, les conférences et les séminaires sont d'autres occasions où nous pouvons interagir avec les clients

La RDI vient en aide aux professeurs-chercheurs

Une des principales méthodes utilisées par la Recherche et diffusion de l'information pour transmettre les connaissances dont les Canadiens ont besoin aux personnes qui les requièrent le plus consiste à appuyer les universités, les collèges et d'autres établissements d'enseignement supérieur dans la création de matériel de calibre mondial pour l'enseignement et la formation dans le domaine de l'habitation. Lisez l'article « Formation et sensibilisation, réussites de la SCHL », à la page 29 du présent numéro, pour en apprendre davantage sur les initiatives et les projets éducatifs déjà mis en œuvre par la RDI et ses partenaires.

La recherche commandée au profit des Canadiens

Un récent rapport portant sur l'évaluation de la valeur et des avantages des activités de recherche et de diffusion de l'information de la SCHL révèle que la recherche commandée de la Société produira d'importantes retombées économiques pour le Canada au cours des prochaines décennies, preuve concrète des conséquences favorables de la recherche dans le domaine de l'habitation. Pour prendre connaissance du rapport, vous n'avez qu'à taper les mots « recherche commandée » dans le point de recherche du site Web de la SCHL.

et leur présenter plus en détail ce que nous avons à offrir. Enfin, la SCHL vise à s'assurer que les résultats des travaux de recherche font partie des programmes d'études universitaires et collégiales à l'échelle du pays ainsi que dans les codes du bâtiment et les normes connexes du Canada et de l'étranger.

Planifier pour 2003 et après

Le travail et le dévouement du personnel de la RDI ne sont pas passés inaperçus. Par exemple, l'automne dernier le rôle de leader de la SCHL dans le domaine de l'habitation écologique a été souligné par l'obtention du prix d'excellence technique 2002 de la Energy & Environmental Building Association (EEBA), une association regroupant des architectes, des constructeurs, des promoteurs immobiliers, des fabricants, des ingénieurs, des sociétés de service public, des agents officiels des codes, des chercheurs, des formateurs et des environmentalistes originaires de partout dans le monde, et consacrant son activité à la promotion de bâtiments et de collectivités économes d'énergie et respectueux de l'environnement.

En ce qui a trait à l'avenir, cette année est la dernière du plan de recherche pluriannuel courant de la RDI. Pour la période de quatre années se terminant en 2003, la RDI s'est concentrée sur les neuf domaines de recherche suivants qui ont été déclarés prioritaires à la suite d'un long processus de consultation en 1999 :

- Rendre le logement plus abordable
- Satisfaire les besoins de logement des peuples autochtones
- Satisfaire les besoins de logement des groupes ayant des besoins distincts
- Faire la promotion de la maison

saine

- Aider les Canadiens à protéger leur investissement dans le logement
- Améliorer la performance des bâtiments
- Faire la promotion des exportations dans le domaine de l'habitation
- Examiner les tendances du logement
- Accroître le financement de l'habitation et l'efficacité du marché

Durant l'année, on passera en revue ces domaines prioritaires pour établir les principales réalisations, les défis à relever et les domaines à approfondir. Chaque domaine sera examiné pour déterminer s'il est encore actuel, pertinent et tout indiqué. Un nouvel ensemble de priorités pour le prochain cycle sera établi en fonction des résultats des consultations à l'intérieur de la Société et auprès d'un large éventail d'intervenants de l'extérieur.

En outre, on prévoit beaucoup de travail dans le domaine de la mesure du rendement pour l'année à venir. Les indicateurs du cadre de mesure du rendement de l'entreprise pour la RDI seront définis et les résultats intégrés à un cadre déployé au niveau de la Société. Des repères précis et quantifiables permettront de fixer des objectifs valables pour la prochaine période de planification.

L'Observatoire du logement au Canada, qui sera aussi lancé en 2003, constituera un nouvel élément clé du secteur d'activité de la RDI. Afin d'améliorer considérablement l'accès à l'information sur le logement au Canada, l'Observatoire offrira une base de données électronique des principales statistiques sur le logement par le biais du site Web de la SCHL, dont une navigation conviviale, des tableaux faciles à lire et des données en

navigation, easy-to-read charts and nested, drill-down data. As part of this initiative, the annual *Canadian Housing Observer* report will provide an integrated review of household and housing conditions, with commentary on the most important trends and issues.

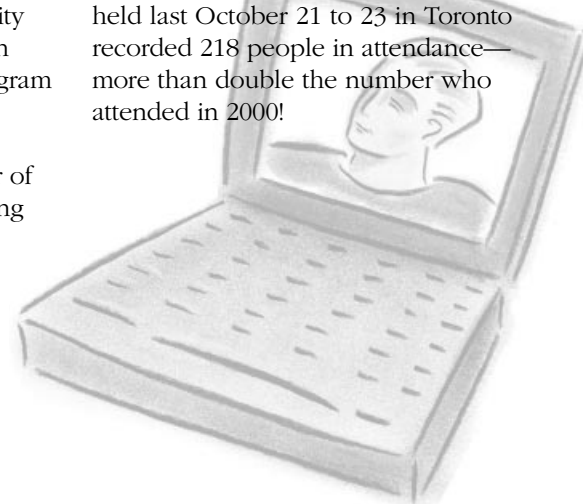
Together, these new priorities and initiatives—combined with Research and Information Transfer's ongoing objectives and activities—will continue to cement CMHC's position as Canada's most trusted source of housing expertise, and provide invaluable housing information and advice to countless Canadians from coast to coast. ■

Responding to Success

CMHC's "responsive programs" help promote innovation and expand Canadian expertise by encouraging private and non-profit sectors to develop and disseminate original solutions to housing problems. The contribution of each of these programs to the enduring success of Canadian housing is clearly illustrated by the increased popularity of two Policy and Research Division programs: the Housing Awards Program (HAP) and the External Research Program (ERP).

For the past decade, the number of applications received for ERP funding

has ranged from 82 to 145. In 2002, however, a total of 158 applications were received—the highest number in the last decade. In addition, last year also saw a new record set for participation in the Housing Awards Program. Under the theme Affordable Housing Innovations, the HAP Forum held last October 21 to 23 in Toronto recorded 218 people in attendance—more than double the number who attended in 2000!



Pension and Benefits Corner

> By Compensation, Pension and Benefits

In this issue, the Compensation, Pension and Benefits team asks:

What is the Employee Assistance Program (EAP)?

The Employee Assistance Program, or EAP, is a voluntary and confidential counselling service that is available to all CMHC employees and retirees, as well as their spouses and dependants.

The prime objective of the EAP is to provide short-term counselling to help employees and their families alleviate personal problems, tension and stress, *before* they can lead to more serious difficulties. Some of the areas in which help is available include anxiety and depression, separation, bereavement and loss, difficulties with children, workplace and personal stress, marital and personal relationships and assistance to stop smoking.

Funded by CMHC as an employee benefit, the EAP is accessible 24 hours a day, seven days a week, all year round.

It's also offered at no cost, unless you are referred to an external agency or professional. In these instances, EAP counsellors always take an individual's financial situation into account, reviewing benefits that may already be available through Provincial Health Plans or the employer's extended Health Plan, and attempting wherever possible to refer to resources that offer the best quality service at the lowest cost.

For more information or to request EAP counselling, call 1 800 387-4765 (for service in English) or 1 800 361-5676 (for service in French). For retirees who have general questions on pension and benefits, call the Pensioner Info-Line at 1 800 465-9932 (outside of the National Capital Region) or 748-2954 (within the National Capital Region).

To obtain further details on CMHC pensions or benefits, go to HR On-Line on the Lotus Notes database, or ask your HR consultant! ■

progression descendante. Dans le cadre de cette initiative, le rapport annuel *l'Observateur du logement au Canada* présentera une revue intégrée des conditions des ménages et des logements, en plus d'un commentaire des tendances et des enjeux les plus importants.

Ces nouvelles priorités et initiatives, combinées aux objectifs et aux activités en cours de la Recherche et diffusion de l'information, continueront de renforcer la position de la SCHL à titre de source d'expertise en matière de logement la plus fiable au Canada et fourniront des renseignements et des conseils inestimables sur le logement à de nombreux Canadiens d'un océan à l'autre. ■

La recherche : gage de succès continu

Les programmes de recherche commandée de la SCHL aident à favoriser l'innovation et à accroître l'expertise en matière de logement au Canada en encourageant les secteurs privé et sans but lucratif à mettre au point et à diffuser des solutions originales et novatrices aux problèmes de logement. La contribution de chacun de ces programmes au succès continu du secteur canadien de l'habitation est mise en évidence par la popularité croissante de deux programmes de la Division des politiques et de la recherche, soit les Prix d'excellence en habitation (PEH) et le Programme de subventions de recherche (PSR).

Au cours des 10 dernières années, le nombre de demandes présentées aux termes du Programme de subventions de recherche variait de 82 à 145. Toutefois, en 2002, un total de 158 demandes ont été reçues; le nombre le plus élevé enregistré durant la dernière décennie. Un nouveau record a également été établi l'année dernière quant au taux de participation aux Prix d'excellence en habitation. Sous le thème Abordabilité du logement : des innovations, le Forum tenu à Toronto du 21 au 23 octobre 2002 comptait 218 participants, soit le double du nombre de participants inscrits en 2000!

La rubrique sur les pensions et les avantages sociaux

> par la Division de la rémunération, des pensions et des avantages sociaux

Dans le présent numéro, l'équipe de la Division de la rémunération, des pensions et des avantages sociaux répond à la question suivante :

Qu'est-ce que le Programme d'aide aux employés (PAE)?

Le PAE est un service-conseil volontaire et confidentiel offert à tous les employés et retraités de la SCHL, ainsi qu'à leurs conjoints et personnes à charge.

L'objectif principal du PAE est de fournir aux employés et aux membres de leur famille une aide à court terme pour remédier aux difficultés personnelles, à la tension et au stress avant que la situation n'entraîne des problèmes sérieux. Le Programme offre de l'aide pour des difficultés telles que l'anxiété et la dépression, une séparation, un deuil ou une perte, des problèmes avec les enfants, le stress lié à l'emploi et à la vie personnelle, les relations de couple et personnelles et le tabagisme.

Financé par la SCHL, le PAE est un avantage social offert aux employés et il est disponible 24 heures sur 24, sept jours sur sept, et ce, durant toute l'année. Ce service ne vous coûte rien, à moins que vous ne soyez envoyé à un organisme ou à un spécialiste externe. Les conseillers du PAE tiennent

toujours compte des différents avantages disponibles en vertu des régimes d'assurance-maladie provinciaux et du régime complémentaire offert par l'employeur, ainsi que de la situation financière des clients lorsqu'ils leur proposent une consultation externe. Dans la mesure du possible, ils dirigent leurs clients vers les ressources qui offrent le meilleur service, au meilleur coût.

Pour en savoir plus ou pour faire appel aux services du PAE, composez le 1 800 361-5676 (pour le service en français) ou le 1 800 387-4765 (pour le service en anglais). Les retraités qui ont des questions de nature générale sur les pensions et les avantages sociaux peuvent s'adresser au bureau d'information sur le régime de retraite en composant le 1 800 465-9932 (à l'extérieur de la région de la capitale nationale) ou le 748-2954 (dans la région de la capitale nationale).

Si vous souhaitez obtenir de plus amples renseignements sur les pensions ou les avantages sociaux de la SCHL, consultez RH en ligne, dans la base de documents Lotus Notes, ou communiquez avec votre consultant en ressources humaines. ■

AN ENTERPRISING IDEA

Atlantic Enterprise Leadership Program Builds Tomorrow's Leaders

This past year, the Atlantic region and Dalhousie University's Henson College partnered to create and carry out an innovative learning initiative, designed to facilitate succession management and enhance the leadership skills and capabilities of the region's employees.

The Enterprise Leadership Program is a central component of the Atlantic's *R³ Succession Management Strategy*.

The *R³* initiative is aimed at helping employees focus their skill development in ways that achieve their career objectives, while also preparing them to meet the Corporation's future business needs. One of the Corporate priorities for the Atlantic region, the idea behind the Enterprise Leadership Program first came about in January 2001, at a Peak Performance coaching session held for staff of the Atlantic Business Centre.

"We wanted to build on the coaching session, by finding a way to provide all employees in the region with the opportunity to enhance their leadership competencies," acting Human Resources Consultant, Pratibha Popat-Randhawa, explains. "So it was decided to design and develop a program for Atlantic employees, that would speak specifically to the needs, challenges and realities of our work within the Corporation."

Working together, CMHC and Henson College developed a course that would focus on the key leadership competencies of the Corporation. Information sessions were then presented at all Points of Service throughout the Atlantic region. In all, 25 individuals from all business lines and all levels applied and were accepted into the program.

The core of the curriculum consisted of three learning modules over the course of a few months, each lasting

about 2 1/2 to 3 days each: *Coaching for Peak Performance; Resolving Conflict and Building Agreement; and Transformational Leadership.*

After each module, participants were required to complete an assignment using examples from their own areas, to put what they'd learned into practice. In addition, all participants must create and implement an individual Learning Project related to their own interests, and which will also be of benefit to the Corporation.

Todd Harris, Principal for Homeowner Business Development, is the first of the group to finish both the learning modules and his individual project. As a result, at a special ceremony before over 200 CMHC clients last December, Atlantic General Manager Bill Smith awarded Todd the first "Certificate in Enterprise Leadership" from Dalhousie University for successful completion of the program.

"This was the first time I'd ever seen something like this offered at CMHC," Todd explains when asked why he chose to pursue the program in the first place.

"Now that I've gone through it, I would highly recommend this kind of experience to anyone interested in expanding their careers. I learned a great deal about leadership and my own capabilities, both while I was taking the course, but especially now. Whenever I face a challenge today, I find myself constantly referring back to what I learned, and applying it in my work."

"This program offers you more skills and opportunities to move forward in your career, and into other areas of interest," Pratibha says. "It's an excellent way for employees to benefit both the business needs of the Corporation, and themselves!" ■



Todd Harris, Bill Smith

Light Up Your Future: A National Focus on Leadership Development

Interested in lighting up your career? 2002 saw the launch of the Spotlight on Leadership program, which offers monthly workshops in three key areas: Fundamentals of Effective Leadership, for first line, new or aspiring supervisors; Managing in the Middle, geared toward experienced supervisors; and the Advanced Leadership Program, designed for Leadership Cadre members and Senior Managers. Contact your HR representative for specific dates and topics!

**SPOTLIGHT ON
LEADERSHIP**

Le programme d'études en leadership en entreprise de la région de l'Atlantique forme les dirigeants de demain

L'année dernière, la région de l'Atlantique et le Henson College de la Dalhousie University se sont associés pour créer et réaliser une initiative d'apprentissage visant à faciliter la gestion de la relève et à accroître les aptitudes et les compétences des employés de la région en matière de leadership.

Le programme d'études en leadership en entreprise est une composante centrale du *programme de gestion de la relève R³* mis en oeuvre dans la région de l'Atlantique.

Le cadre R³ vise à aider les employés à développer leurs aptitudes pour qu'ils atteignent leurs objectifs professionnels, tout en les préparant à satisfaire les besoins futurs de la Société. L'une des priorités de la Société pour la région de l'Atlantique, le programme d'études en leadership en entreprise a d'abord vu le jour en janvier 2001, lors d'une séance d'encadrement sur le rendement maximum organisée pour les employés du Centre d'affaires de l'Atlantique.

« Nous voulions tirer parti de la séance d'encadrement, en trouvant un moyen d'offrir à tous les employés de la région l'occasion d'améliorer leurs compétences en leadership », explique

Pratibha Popat-Randhawa, consultante intérimaire en ressources humaines.

« On a donc décidé de concevoir un programme pour les employés de l'Atlantique, qui aborderait précisément les besoins, les défis et les réalités de notre travail à la Société. »

Ensemble, la SCHL et le Henson College ont créé un cours axé sur les compétences clés en leadership de la Société. On a ensuite donné des séances d'information dans tous les points de service de la région de l'Atlantique. En tout, 25 personnes de tous les secteurs d'activité et de tous les niveaux se sont inscrites au programme et ont été acceptées.

Le programme d'études comportait essentiellement trois (3) modules d'apprentissage répartis sur quelques mois, chaque module ayant une durée approximative de 2 jours et demi à 3 jours. Ces modules portaient sur l'encadrement pour un rendement maximum, la résolution de conflits et la conclusion d'ententes, et le leadership transformationnel.

Après chaque module, les participants devaient faire un travail en utilisant des exemples tirés de leurs propres domaines d'activité, afin de mettre en

pratique ce qu'ils avaient appris. De plus, tous les participants devaient concevoir et mettre en oeuvre un projet d'apprentissage individuel relié à leurs propres intérêts, et qui profiterait aussi à la Société.

Todd Harris, directeur fonctionnel, Développement des affaires – Accession à la propriété, est le premier du groupe qui a complété à la fois les modules d'apprentissage et le projet individuel. Ainsi, lors d'une cérémonie spéciale tenue en décembre dernier devant plus de 200 clients de la SCHL, le directeur général de l'Atlantique, Bill Smith, a remis à Todd le premier « Certificat en leadership en entreprise » décerné par la Dalhousie University pour avoir réussi le programme.

« C'est la première fois, à ma connaissance, qu'un cours du genre est offert à la SCHL », a répondu Todd lorsqu'on lui a demandé pourquoi il avait choisi de s'inscrire au programme.

« Maintenant que j'ai terminé le programme, je recommande fortement ce type d'expérience à quiconque désire élargir ses horizons professionnels. J'ai beaucoup appris sur le leadership et sur mes propres compétences, à la fois pendant le cours, mais aussi et surtout, maintenant. Aujourd'hui, chaque fois que je dois relever un défi, je me reporte à ce que j'ai appris et je mets mes connaissances en application dans mon travail. »

« Ce programme vous permet de vous perfectionner, d'augmenter vos chances d'avancement professionnel et de progresser dans d'autres domaines d'intérêt », déclare Pratibha. « C'est un excellent moyen pour les employés de satisfaire non seulement les besoins de la Société, mais aussi leurs besoins personnels! » ■

II/
**PLEINS FEUX SUR LE
LEADERSHIP**

**Assurez votre avenir :
Accent sur la formation
en leadership à l'échelle
nationale**

Vous désirez progresser dans votre carrière? Le programme Pleins feux sur le leadership, lancé en 2002, offre des ateliers mensuels dans trois domaines clés : Principes de leadership efficace, à l'intention des superviseurs de premier niveau, récemment nommés ou aux aspirants-superviseurs; Gestion équilibrée, à l'intention des superviseurs d'expérience; et Programme de leadership avancé, conçu à l'intention des membres de l'équipe des cadres de direction et des gestionnaires principaux. Communiquez avec votre représentant des ressources humaines pour connaître les dates et les thèmes exacts!

EXPANDING THE FRONTIERS OF SELF-HELP HOUSING

New National Council to Advance Self-Help Housing Across Canada

Self-help housing in Canada received a large boost forward late last year, with the announcement that a *National Council on Self-Help Housing* is one step closer to reality.

More than 50 delegates who had gathered in Ottawa for a national conference on the self-help housing sector unanimously agreed to establish the Council in order to promote and further the work of self-help housing in meeting the affordable housing needs of Canadians. The announcement was made by Frontiers Foundation Inc. along with several other partners, including Habitat for Humanity.

Bringing together representatives from the breadth of Canada's voluntary self-help housing sector, the Council will provide key support for network building, information sharing and capacity building within the sector. The Council will also offer a forum and a voice for the sector to provide input on affordable housing issues to the Government of Canada.

The establishment of the Council is one of two projects being funded by CMHC as part of the federal government's Voluntary Sector Initiative (VSI). Launched in June 2000,

this Initiative has committed \$90 million over five years to strengthen relationships between the public and voluntary sectors, and to help provide the voluntary sector with much-needed capacity support.

As part of the VSI initiative, CMHC is working with Frontiers Foundation Inc., a non-profit organization dedicated to supporting the advancement of economically and socially disadvantaged communities.

"Self-help housing has proven to be an effective and economical means of providing affordable housing to those in need, and involves the direct participation of communities, occupants and volunteers in reducing the cost of accessing affordable housing," said Frontiers Foundation Inc. spokesperson Ed Starr.

"This Council will build on discussions held recently in Ottawa on the challenges facing our sector."

Looking ahead, Frontiers and self-help delegates will be developing a business plan for the Council as their first priority. ■

WITH REGRET

With regret the Corporation advises that the following people have passed away in recent months:

PENSIONERS	DATE	BRANCH/DIVISION
Joseph Bélanger	December 16, 2002	Quebec Regional Office
Philip McClelland	December 16, 2002	Vancouver Office
Dominique Caron	December 17, 2002	Montreal Branch
Kenneth T. McDonnell	December 17, 2002	Oshawa Branch
Don Harrod	December 25, 2002	Ottawa Branch
Suzanne Courteau-Vincent	December 26, 2002	Montreal Branch
Harold Lampman	January 1, 2003	Hamilton Office
William Treacy	January 12, 2003	Granville Island
Ronald Kirby	January 22, 2003	Coporate Records, NO

N.B. *With Regret* is a regular column produced by *Perspective*. Information provided in this column was obtained from CMHC's Pension and Benefits Group (Human Resources). ■

REPOUSSER LES FRONTIÈRES DE L'AUTOCONSTRUCTION

Nouveau conseil national destiné à promouvoir l'autoconstruction à l'échelle du Canada

Le secteur de l'autoconstruction du Canada a reçu un bon coup de pouce à la fin de l'an dernier lorsqu'on a annoncé que le *conseil national de l'autoconstruction* était plus près de devenir réalité.

Plus de 50 délégués, qui s'étaient réunis à Ottawa lors d'une conférence nationale sur l'autoconstruction, ont convenu à l'unanimité de mettre sur pied le Conseil afin de promouvoir ce secteur et d'en faire progresser la démarche en vue de répondre aux besoins des Canadiens en matière de logement abordable. C'est ce qu'ont annoncé la Fondation Frontière Inc. et plusieurs autres partenaires, dont Habitat pour l'humanité.

Regroupant des représentants de l'ensemble du secteur bénévole de l'autoconstruction du Canada, le Conseil fournira le soutien nécessaire à la constitution de réseaux d'entraide, à l'échange d'information et au développement des capacités dans le secteur. Il offrira aussi une tribune et un moyen de communication qui permettra au secteur de faire connaître au gouvernement du Canada son point de vue sur les questions d'abordabilité du logement.

La mise sur pied du Conseil est l'un de deux projets financés par la SCHL dans le cadre de l'Initiative du

gouvernement fédéral sur le secteur bénévole. Lancée en juin 2000, l'initiative a alloué 90 millions de dollars, répartis sur cinq ans, pour resserrer les liens entre les secteurs public et bénévole et aider le secteur bénévole à obtenir le soutien dont il a tant besoin.

La SCHL collabore dans ce cadre avec la Fondation Frontière Inc., une organisation sans but lucratif vouée à l'aide au développement des collectivités défavorisées sur le plan économique et social.

« L'autoconstruction s'est révélée un moyen efficace et économique d'offrir des logements abordables aux personnes nécessiteuses et permet, grâce à la participation directe des collectivités, des occupants et des bénévoles, de réduire les frais et d'assurer ainsi l'accession au logement abordable », de déclarer Ed Starr, porte-parole de la Fondation Frontière.

« Le Conseil mettra à profit les discussions qui ont été récemment tenues à Ottawa sur les défis auxquels notre secteur fait face », a-t-il ajouté.

La priorité de la Fondation et des délégués sera d'élaborer un plan d'activités pour le Conseil. ■

AVEC REGRET

La SCHL a le regret d'annoncer le décès des personnes suivantes :

RETRAITÉS	DATE	POINT DE SERVICE/DIVISION
Joseph Bélanger	16 décembre 2002	Bureau régional du Québec
Philip McClelland	16 décembre 2002	Bureau de Vancouver
Dominique Caron	17 décembre 2002	Bureau de Montréal
Kenneth T. McDonnell	17 décembre 2002	Bureau d'Oshawa
Don Harrod	25 décembre 2002	Bureau d'Ottawa
Suzanne Courteau-Vincent	26 décembre 2002	Bureau de Montréal
Harold Lampman	1 ^{er} janvier 2003	Bureau de Hamilton
William Treacy	12 janvier 2003	Granville Island
Ronald Kirby	22 janvier 2003	Gestion des documents, BN

N.B. *Perspective* publie régulièrement cette notice nécrologique. Les renseignements proviennent du Groupe des pensions et des avantages sociaux (Ressources humaines). ■

INNOVATION IS EVERYONE'S BUSINESS

Third Annual Conference Opens the Door to Improved Insurance Servicing

From December 6 to 8, 2002, mortgage insurance employees from across the country came together to meet with their colleagues face-to-face, to exchange best practices, celebrate the year's successes, discuss future directions and learn new tools and techniques to help meet the challenges ahead.

The third of a series of annual events, the three-day conference included employees from Claims Payment and National Recoveries at National Office, as well as staff from the Default Management and Real Estate Centres in each region. Under the theme *Innovation: Opening the Door to Improved Insurance Servicing*, the conference was also intended to help participants break down the barriers of conventional thinking, challenging assumptions about “the way we do things around here” and identifying ideas that will add value, not only on an individual basis, but for the entire organization.

In his Opening Remarks, CMHC President Jean-Claude Villiard reiterated this theme and set the tone for the event, explaining how innovation continues to be critical for our future growth and success.

“The Government of Canada recognizes the importance of fostering a strong innovation culture and business practice within Canada,” Mr. Villiard said.



Jean-Claude Villiard and Karen Kinsley congratulate Nicole Tanswell for her innovation and perseverance resulting in a significant recovery for CMHC.

Jean-Claude Villiard et Karen Kinsley félicitent Nicole Tanswell pour l'innovation et la persévérance dont elle a fait preuve, et grâce auxquelles la SCHL a pu recouvrer un montant important.

“[For CMHC,] our business success turns on our ability to constantly strive for new product ideas and new approaches to client service. It is in this way that we will remain relevant, not only as an insurance provider, but ultimately as a housing agency, providing significant benefits to Canadians from coast to coast to coast.”

Noting the recently launched **emiliCLAIMS**, the popular new Refinance and Low Ratio products, the Quality Assurance framework and monitoring protocol, and many more examples of innovations which are bringing added value to our clients, Karen Kinsley, Vice-President

Insurance and Securitization stated that “innovation touches everything we do.”

“[It is] everyone’s business to do our part to be more and more innovative in our daily lives,” she added.

On Saturday, attendees at the conference participated in a number of plenary sessions and workshops, including working with renowned expert Elaine Dundon, whose book *The Seeds of Innovation* was named by the Globe & Mail as one of the 10 best management books of 2002. After demonstrating their spirit at the

L'INNOVATION, C'EST L'AFFAIRE DE TOUT LE MONDE

La 3^e conférence annuelle marque un pas vers l'amélioration de l'administration de l'assurance

Du 6 au 8 décembre 2002, les employés de tous les coins du pays qui travaillent dans le secteur de l'assurance hypothécaire se sont rassemblés pour rencontrer leurs collègues, échanger sur les meilleures pratiques, célébrer les réussites de l'année, aborder les orientations futures et connaître les nouveaux outils et les nouvelles techniques qui les aideront à relever les prochains défis.

Troisième d'une série d'activités annuelles, la conférence d'une durée de trois jours s'adressait aux employés du Centre de règlement des demandes et du Centre national de recouvrement, au Bureau national, ainsi qu'aux employés des Centres des propriétés immobilières et de la gestion des cas de défaut, de toutes les régions. Sous le thème *L'innovation : un pas vers l'amélioration de l'administration de l'assurance*, la conférence visait aussi à aider les participants à éliminer les obstacles de la pensée traditionnelle, à remettre en question des hypothèses

concernant « la façon dont on procède à la SCHL » et à trouver des solutions à valeur ajoutée, non seulement sur une base individuelle, mais aussi pour l'ensemble de l'organisation.

Dans son allocution d'ouverture, le président de la SCHL Jean-Claude Villiard a rappelé ce thème et a donné le ton à l'événement, en expliquant comment l'innovation est essentielle à notre croissance et à notre réussite futures.

« Le gouvernement du Canada reconnaît l'importance de favoriser au Canada l'implantation d'une profonde culture d'innovation et de saines pratiques d'affaires, » a déclaré M. Villiard.

« [Pour la SCHL,] notre réussite en affaires s'articulera autour de notre capacité de recherche constante de nouvelles idées de produits et de nouvelles façons d'aborder le service à la clientèle. C'est de cette façon que nous conserverons notre raison d'être, non seulement à titre d'assureur, mais surtout, en fin de compte, en

tant qu'organisme responsable de l'habitation, offrant des prestations essentielles aux Canadiennes et Canadiens d'un bout à l'autre du pays. »

Mentionnant l'introduction récente d'**emiliRÈGLEMENTS**, les nouveaux produits populaires de refinancement et de prêt à faible rapport prêt-valeur, le cadre d'assurance de la qualité et le protocole de contrôle, et beaucoup d'autres exemples d'innovations qui procurent à nos clients une valeur ajoutée, Karen Kinsley, vice-présidente de l'Assurance et de la Titrisation, a déclaré que « l'innovation touche tous les aspects de nos activités. »

« L'innovation est l'affaire de tout le monde et devrait faire partie de notre vie quotidienne », a-t-elle ajouté.

Le samedi, les participants ont pris part à plusieurs réunions plénières et ateliers, et travaillé avec la spécialiste bien connue Elaine Dundon, dont le livre intitulé « The Seeds of Innovation » a été sélectionné par le *Globe & Mail* parmi les 10 meilleurs ouvrages de



Saturday night banquet, participants bravely faced the morning cold on Sunday morning for a group picture, and participated in training sessions where they were able to apply innovation concepts and techniques to their respective functions in Claims and Default Management, Real Estate and Recoveries.

If the feedback from participants was any indication, for the third year in a row, the conference was a definite success, which left everyone involved feeling energized, enthusiastic—and committed to the idea that, at CMHC, innovation really is *everyone's* business! ■

What the Participants Had to Say

- *“Networking and team building opportunities are the most important benefits of the conference. The theme was very timely and should help us move into a new way of solving defaults.”* – ATLANTIC
- *“What I liked most about the conference is the interaction and being able to hear and learn from other regions.”* – BRITISH COLUMBIA
- *“The conference has motivated me to dig further and seek ways to provide a positive contribution to CMHC.”* – NATIONAL OFFICE
- *“This activity provided me the opportunity to break down several barriers that existed within our team. There will be an immediate impact at the communication level and everyone will benefit from it. Thank you.”* – NATIONAL OFFICE
- *“The team building was phenomenal!”* – NATIONAL OFFICE

MAINTENANCE TIPS FOR YOUR HOME

Let CMHC's research work for you! With a regular checklist of monthly maintenance and repairs, you can keep your home healthy, safe and sound all year round—in as little as a few minutes a week.

As winter slowly turns to spring, make sure you remember to:

March:

- Check furnace and air exchanger filters; clean or replace them if they are dirty
- Inspect your range hood filter and clean if necessary
- Empty and clean drip trays, and vacuum the radiator grills on the back of refrigerators and freezers
- Drain off a dishpan full of water from the clean-out valve at the bottom of your hot water tank to control sediment and maintain efficiency
- Check all driveways and walkways for frost damage

April:

- Check furnace and air exchanger filters; clean or replace them if they are dirty

- Check eavestroughs and downspouts for loose joints and secure attachment to your home; clear any obstructions and assure water flow discharges away from your foundation or into a dry well
- Check all outdoor caulking at windows, doors and other penetrations
- Inspect your range hood filter and clean if necessary
- Examine your attic for signs of water leakage from the roof, and inspect the vents for birds' nests or insulation blocking the soffit vents
- Ensure the ground around your house slopes down and away from the foundation to keep water from finding its way into your basement
- Examine your siding for water penetration and the need for cleaning and painting
- Remove storm windows and install screens. Repair holes or replace the screens if necessary

Check out CMHC's Homeowner's Inspection Checklist and Home Care - A Guide to Repair and Maintenance for more tips on protecting your home—and preserving your most important investment—in every season!

Ce qu'ont dit les participants

- « La conférence m'a surtout permis d'établir des réseaux et de connaître les avantages du travail d'équipe. Le thème était très opportun et devrait nous aider à trouver de nouveaux moyens de résoudre les problèmes liés aux cas de défaut. » – ATLANTIQUE
- « Ce que j'ai préféré, c'est l'interaction et l'occasion d'entendre le témoignage des autres régions. » – COLOMBIE-BRITANNIQUE
- « La conférence m'a motivé à chercher plus loin et à creuser un peu plus pour trouver des façons de rendre une contribution positive à la SCHL. » – BUREAU NATIONAL
- « Cette activité m'a permis de briser plusieurs barrières au sein de notre équipe. Il y aura des répercussions immédiates au niveau de la communication et tous en sortiront gagnants. Merci! » – BUREAU NATIONAL
- « La synergie des groupes était extraordinaire! » – BUREAU NATIONAL

2002 sur la gestion. Après s'être bien amusés au banquet du samedi soir, les participants ont bravé le froid, le lendemain matin, pour la séance de photo de groupe à l'extérieur, puis ont pris part à des sessions de formation où ils ont pu appliquer des concepts et techniques d'innovation à leurs tâches respectives au sein de la Gestion des cas de défaut et des demandes de règlement, des Propriétés immobilières et des Recouvrements.

Si l'on en juge par les commentaires des participants, pour la troisième année de suite, la conférence a remporté un énorme succès, et tous ceux qui y ont participé en sont revenus enthousiastes et pleins d'énergie, — et convaincus qu'à la SCHL, l'innovation, c'est vraiment l'affaire de *tout le monde!* ■

CONSEILS POUR L'ENTRETIEN DE VOTRE MAISON

Mettez à profit la recherche de la SCHL! À l'aide d'un programme mensuel d'entretien et de réparation, et de quelques minutes par semaine de votre temps, vous ferez de votre maison un milieu sûr et sain à longueur d'année.

Après l'hiver, dès les premiers signes du printemps, n'oubliez pas de :

Mars :

- Vérifier les filtres du générateur de chaleur (fournaise) et de l'échangeur de chaleur — nettoyez-les ou remplacez-les s'ils sont colmatés
- Inspecter la hotte de cuisinière et nettoyer le filtre au besoin
- Vidanger et nettoyer les plateaux d'égouttage, et passer l'aspirateur sur la grille du condenseur du réfrigérateur et du congélateur
- Prélever l'équivalent d'un plat à vaisselle d'eau du chauffe-eau par le robinet de vidange (au bas du chauffe-eau) afin d'éliminer les sédiments et de maintenir son efficacité
- Relever la présence de dommages dus au gel dans les entrées de cour et sur les allées

Avril :

- Examiner les filtres du générateur de chaleur et de l'échangeur de chaleur, et nettoyez-les ou remplacez-les s'ils sont colmatés

- Vous assurer que les joints des gouttières et des descentes pluviales ainsi que leurs ancrages sont en bon état, puis enlever les débris; assurez-vous que la pente du terrain favorise l'écoulement des eaux loin des fondations ou dirige l'eau vers un puits sec
- Vérifier l'état du calfeutrage extérieur des portes, des fenêtres et autres ouvertures de l'enveloppe
- Inspecter la hotte de cuisinière et nettoyer le filtre au besoin
- Repérer les signes d'infiltration d'eau dans le vide sous toit, et assurez-vous que les ouvertures de ventilation des soffites ne sont pas obstruées par des nids d'oiseaux ou de l'isolant
- Vous assurer que la pente du terrain favorise l'écoulement des eaux loin des fondations pour éviter qu'elle ne s'infilte dans le sous-sol
- Vérifier l'état du bardage pour savoir s'il faut le nettoyer ou le réparer, et colmater toute brèche qui pourrait permettre à l'eau de s'infiltrer
- Enlever les contre-fenêtres et poser les moustiquaires. Réparer les moustiquaires trouées ou remplacez-les au besoin.

Consultez vite les documents de la SCHL intitulés *Guide d'inspection pour le propriétaire-occupant* et *Votre maison : l'entretien et la réparation pour obtenir une foule de conseils sur l'entretien de votre maison, et ainsi protéger votre plus important investissement, en toute saison!*

DREAM BIG!

New Consumer Catalogue Helps Canadians Make the Big Decisions

CMHC now has a formidable tool to help us better reach consumers—and to help them make the important decisions at every step in owning a home.

The new CMHC consumer catalogue *Ask CMHC About Your Home's Possibilities* brings together a wide range of the Corporation's free and priced information products into a single, consumer-focused catalogue that is both eye-catching and extremely reader-friendly.

According to Sharon Olm, Director of Marketing, National Office, the Catalogue was developed around a "housing life-cycle model that 'speaks' to Canadians at each of those stages—from buying a first home to planning the perfect renovation, making a house healthier for occupants and the environment, and adapting a home to accommodate special or changing needs."

"It combines helpful tips and advice with snapshot summaries of what each of our products have to offer," she adds.

"In this way, consumers can get direct, easy and tailored access to CMHC information that can help them make sure their homes grow with them year after year, and give them the answers they need, from someone they can trust." ■



Ask CMHC - Again!

The "Ask CMHC" Consumer Campaign enters its third straight year of reaching out directly to Canadian consumers to tell them who we are, what information products we have to offer them to help with decisions about home ownership.

Developed around the same housing life-cycle model as the new CMHC consumer catalogue *Ask CMHC About Your Home's Possibilities*, the campaign will promote the Corporation's homebuying and renovation information products through a series of ads featuring homeowners at various stages of home ownership.

Combining newspaper and magazine ads with on-line Web TV and other targeted initiatives, the campaign will once again encourage Canadians to call our 1 800 number or visit our Web site, and "Ask CMHC" for the answers to all their housing questions.

Watch future issues of *Perspective* for more information on the 2003 Consumer Campaign!

Nouveau catalogue destiné à aider les consommateurs canadiens à prendre de grandes décisions

La SCHL possède maintenant un outil formidable qui lui permet de joindre plus efficacement les consommateurs et d'aider ces derniers à prendre d'importantes décisions à chaque étape de l'achat et de l'entretien d'une habitation.

Il s'agit du catalogue intitulé *Consultez la SCHL pour découvrir le potentiel de votre maison*. Accrocheuse, extrêmement facile à consulter et axée sur le consommateur, cette publication permet d'obtenir en un seul endroit la description d'un vaste éventail des produits d'information gratuits ou payants de la Société.

Selon Sharon Olm, directrice du Marketing au Bureau national, le catalogue a été élaboré selon le principe du cycle de vie des habitations. « Il s'adresse aux

Canadiens et porte sur chacune des étapes : acheter une première habitation, planifier des rénovations réussies, rendre le logement sain pour les occupants et l'environnement, adapter le logement en fonction de besoins particuliers ou susceptibles de changement. »

« Il renferme des renseignements utiles, des conseils pratiques et de courts résumés sur chaque produit d'information.

« Les consommateurs sont ainsi en mesure d'obtenir un accès direct, facile et personnalisé à des renseignements de la SCHL pouvant leur permettre d'adapter leur logement, année après année, et d'obtenir du même coup les réponses dont ils ont besoin auprès d'une source fiable. » ■

Consultez la SCHL – Encore une fois

La campagne auprès des consommateurs *Consultez la SCHL* entame sa troisième année. En effet, depuis trois ans, nous nous adressons directement aux consommateurs canadiens pour leur dire qui nous sommes ainsi que leur offrir des produits d'information qui les aideront à prendre des décisions concernant l'achat et l'entretien de leur habitation.

Inspirée du même modèle cyclique de vie des habitations que celui retenu pour le catalogue *Consultez la SCHL pour découvrir le potentiel de votre maison*, la campagne a pour but de faire connaître les produits d'information de la SCHL ayant trait à l'achat et à la rénovation d'un logement, et ce, au moyen d'annonces présentant des consommateurs aux diverses étapes du cycle.

Conjuguant annonces dans les journaux et les revues, diffusion Web et autres initiatives ciblées, la SCHL encouragera de nouveau les Canadiens à visiter son site Web ou à composer son numéro sans frais pour obtenir réponse à toutes leurs questions en matière d'habitation.

De plus amples renseignements sur la campagne auprès des consommateurs de 2003 seront fournis dans les prochains numéros de Perspective.



TERM-BITS FOR YOUR IDLE THOUGHTS!

By Gregg Joe, Terminologist, Linguistic Services, NO

In this month's instalment of Term-bits, CMHC Terminologist Gregg Joe makes the case for:

How the terms we use reveal our origins

In a country as large and diverse as Canada, it's only natural that the choice of words we use often reflects the linguistic character of the region we're from.

As a national organization, CMHC is no exception. Housing terms that are common to Canadians in one region of the country may be much less familiar to staff in other regions. Nonetheless, we always somehow manage to understand one another, despite the use of different words.

Without going into the sociolinguistic reasons, here is a small selection of regional tidbits that demonstrate our linguistic and regional diversity:

- Quebec employees prefer the generic title of *representative*, rather than the more common term *officer* (agent in French)—for example, Business Development Representative, Assisted Housing Representative.
- Prairie, Nunavut and Northwest Territories is the only region where we use the job title *associate*.
- In British Columbia, a duplex means side-by-side semi-detached units, while in Quebec duplex means two units, one above the other.
- Quebec apartments are described by their total number of rooms (including 1/2 for the bathroom), whereas the rest of Canada normally only refers to the number of bedrooms. A 3 1/2 in Quebec, for example, would be a one-bedroom apartment elsewhere in the country.
- A strata titled unit in British Columbia is simply called a condo in the rest of Canada. In Quebec, we often hear the anglicism *condo* (*condominiums de style européen*), although CMHC still prefers the term (*appartement en*) *copropriété* in official documents.
- Both anglophone and francophone Quebecers use the term *chalet* for what the rest of Canada calls a *cottage* or *cabin*.
- Most Atlantic Canadians use the term *washroom*, whereas their American cousins to the south prefer the term *restroom*. ■

Test your knowledge!

Match these common real estate terms in English and French:

1. common wall
2. hardwood floors
3. landscaping included
4. luxury home
5. roof-top terrace
6. separate entrances
7. show home (or model home)
8. single-family home
9. sunny and spacious
10. visiting (or viewing) hours

Answers/réponses : 1g, 2h, 3a, 4e, 5f, 6b, 7i, 8f, 9c, 10d

Gregg Joe is available to answer your terminological questions, English or French, at gjoe@cmhc-schl.gc.ca or (613) 748-4826. ■

Dans le présent article, Gregg Joe, terminologue à la SCHL, s'intéresse aux

Termes qui révèlent nos origines

Évaluez vos connaissances!

Dans le tableau suivant, associez au terme anglais le terme français correspondant du domaine de l'immobilier.

- a. aménagement paysager inclus
- b. entrées privées
- c. espaces ensoleillés et spacieux
- d. heures des visites
- e. maison de prestige (ou maison de luxe)
- f. maison individuelle
- g. mur mitoyen
- h. parquets en bois dur (ou en bois franc)
- i. maison-témoin
- j. terrasse sur toit

Dans un pays aussi vaste et diversifié que le Canada, il va de soi que les termes que nous utilisons traduisent le caractère linguistique de notre région d'origine.

Étant un organisme national, la SCHL reflète cette réalité. Les termes du domaine de l'habitation qui sont familiers aux employés d'une région pourront paraître inhabituels à l'oreille d'employés d'autres régions. Heureusement, nous réussissons toujours à nous comprendre, même si notre vocabulaire varie.

Nous n'entrerons pas ici dans une discussion sur l'aspect sociolinguistique du langage. Nous nous contenterons de relever quelques particularités qui illustrent notre grande diversité linguistique et régionale.

- Au Québec, on préfère utiliser le générique « représentant », alors qu'ailleurs le terme « agent » (*officer*) est plus courant. Voici deux exemples : représentant, Développement des affaires; représentant, Aide au logement.
- Seule la Région des Prairies, du Nunavut et des Territoires du Nord-Ouest utilise le terme « collaborateur » (*associate*) dans les titres de postes.
- Un duplex comporte deux logements superposés au Québec, alors qu'il s'agit d'une maison attenante à une autre maison par un mur mitoyen (maison jumelée) en Colombie-Britannique.
- Au Québec, on désigne les appartements par le nombre total de pièces (dont une 1/2 pour la salle de bains), alors qu'ailleurs au pays on les désigne par le nombre de chambres. Ainsi, un 3 1/2 au Québec correspond à un appartement de une chambre dans les autres régions.
- Nous entendons souvent l'anglicisme *condo* (p. ex. *condominiums* de style européen) chez les Québécois, bien qu'à la SCHL l'utilisation du terme « [appartement en] copropriété » soit préconisée dans les documents officiels. En Colombie-Britannique, cette notion est rendue par « *strata unit* ».
- Tant les anglophones que les francophones du Québec utilisent le mot « chalet » pour désigner ce que le reste du Canada appelle « *cottage* » ou « *cabin* » dans la langue de Shakespeare.
- Si vous demandez où sont les toilettes dans l'Atlantique, il faut utiliser le terme « *washroom* », alors qu'aux États-Unis, il faut employer le terme « *restroom* ». ■

Gregg Joe est disponible pour répondre à vos questions de terminologie, en français comme en anglais. Vous pouvez communiquer avec lui par téléphone, au (613) 748-4826, ou par courriel, à gjoe@cmhc-schl.gc.ca

BUILDING HOMES—AND FUTURES

Winnipeg Students Help Revitalize Inner City Neighbourhoods While Improving Their Own Skills



Students at work.
Des étudiants à l'oeuvre.



Somewhere in the north end of Winnipeg, a group of 40 high school students have been taking hammers, saws and flat bars to an abandoned two-storey home.

An example of vandalism gone to extremes?

“Not at all,” says CMHC representative Dennis Cleve. “In fact, what’s going on here is a unique new approach to neighbourhood revitalization that has also become a wonderfully rewarding experience for everyone involved.”

The students, ranging from grades 9 through 12, are all part of the Home Renovation Program at R.B. Russell High School. Thanks to an innovative agreement with CMHC, they’re spending the first four months of the year building on their education, by turning a run-down house into a revitalized home.

The construction site is used as a real-life classroom, and students obtain credits towards the school’s Building Construction Program for the time spent on the ambitious renovation. The house is owned by CMHC, and the Corporation pays for all building materials, students’ incidental costs such as bus fare and lunch, and professional services that students don’t provide, such as electrical or renovations on roofs over two stories high.

“It’s like watching a child grow,” explains student Richard Lund, who says that working on a renovation lets him participate first-hand in changing his neighbourhood for the better.

“When we work on a house, we start with a foundation, we add to it, we fix it and we improve upon it. I get to watch it grow, and then I feel proud when I see the finished project. Like

“You can’t put a price tag on the kind of experience that students get through the Home Renovation Program.”

Garth Minish, Instructor.

CONSTRUIRE DES MAISONS ET... LE FUTUR

Des étudiants de Winnipeg participent à la revitalisation des quartiers déshérités et, ce faisant, perfectionnent leurs techniques.



Dennis Cleve, représentant de la SCHL, et l'instructeur, Garth Minish.

CMHC Corporate Representative, Dennis Cleve, and instructor, Garth Minish.



Gary Comack, le directeur de l'école.

Gary Comack, the school principal.

« On ne peut attribuer une valeur monétaire au type d'expérience que les étudiants acquièrent grâce au programme de rénovation résidentielle »

Garth Minish, formateur.

Quelque part dans la partie nord de Winnipeg, 40 étudiants du secondaire s'attaquent, à coup de marteaux, de scies et d'arrache-clous, à une maison abandonnée de deux étages.

Cas de vandalisme débordant?

« Pas du tout », nous rassure le représentant de la SCHL Dennis Cleve. « En fait, il s'agit là d'une façon nouvelle et originale de revitaliser un quartier qui se révèle une expérience hautement gratifiante pour toutes les personnes concernées. »

Issus du secondaire 9 à 12, les étudiants sont inscrits au programme de rénovation résidentielle de l'établissement d'enseignement R.B. Russell High School. Grâce à une entente inédite conclue avec la SCHL, ils passent les quatre premiers mois de l'année à parfaire leur apprentissage scolaire en revitalisant une maison décrépie.

Utilisant le chantier comme salle de classe vivante, les étudiants sont crédités pour le temps consacré au projet ambitieux de rénovation. La maison est la propriété de la SCHL, laquelle paye également pour les matériaux de construction, les menues dépenses des étudiants tels les billets d'autobus et les repas, ainsi que les frais relatifs aux travaux que les étudiants ne peuvent assumer, notamment les services d'électriciens professionnels ou les travaux de rénovation de toiture sur les bâtiments de plus de deux étages.

« C'est comme de voir un enfant grandir », d'expliquer l'étudiant Richard Lund, qui déclare que le fait de travailler sur un projet de rénovation lui permet de participer concrètement à l'amélioration de son environnement.

« Lorsque nous rénovons une maison, nous commençons par les fondations, puis nous ajoutons des

watching a child grow. That's how I feel when I work on a house project."

In addition, part of the crew working on the renovation are in the school's 12-week adult Pre-Industry Training Program. Of these students, over 75% have found employment in the construction industry.

The idea behind the initiative came from R.B. Russell Building Construction Instructor Garth Minish, who had a sudden brainstorm after working with former U.S. President Jimmy Carter on a Habitat for Humanity Project in Winnipeg.

"You can't put a price tag on the kind of experience that students get through the Home Renovation Program," Mr. Minish said at a press conference to launch the latest project. "The experience leaves them with valuable skills, as well as the chance to give back to the community in which many of them live."

Principal Gary Comack couldn't agree more.

"The Home Renovation Program has created the opportunity for students to learn every facet of renovation in an authentic, realistic way," he notes. "The students know that their efforts will provide a family in need with a reliable home. In addition, they're supporting the ongoing revitalization of the community. All of these pieces provide the participating students, the school and the community with a great sense of pride and satisfaction."

Or as Dennis says of the groundbreaking project, "Everybody wins!"

"The students get an opportunity to perfect their skills, the school gets a real-life classroom in the community, the neighbourhood gets revitalized, and the community gets a beautifully renovated home."

Since the program began in 1996, the Home Renovation class has renovated a total of 11 homes in Winnipeg's inner city. This year's project is the third home to be rebuilt in partnership with CMHC. ■

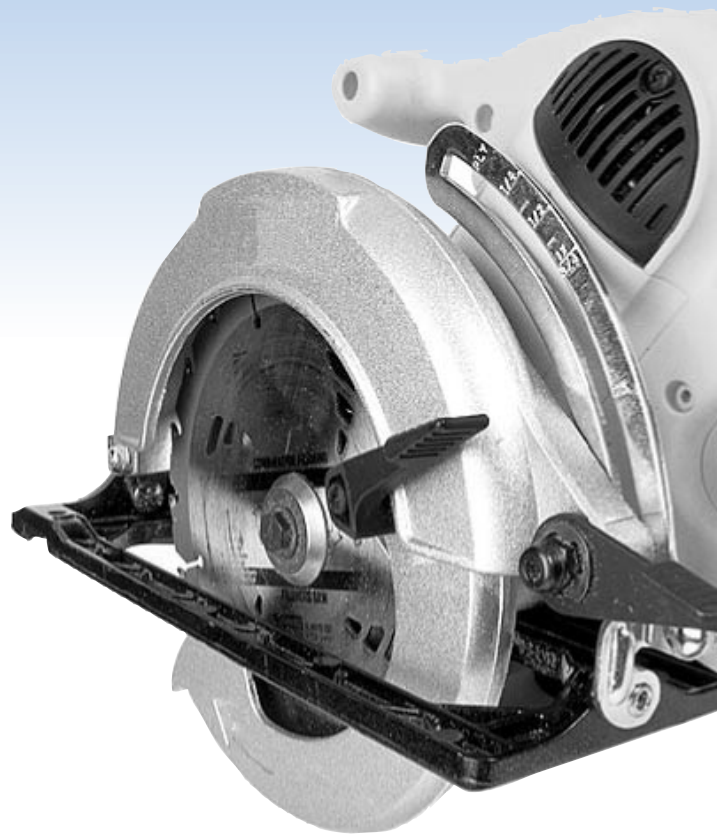
Trade Courses Offer Viable Career Options

In recent years, CMHC has been redoubling its efforts to help increase the awareness of trade courses as a viable career option for today's students.

In addition to initiatives like the one at R.B. Russell High School in Winnipeg, the Corporation also sits on the building trades curricula advisory committees of several colleges and other educational institutions, and participates on the Canadian Home Builders' Association (CHBA) National Education and Training Advisory Committee.

Whenever a need is addressed by this committee, CMHC acts to provide support or assistance in the development of effective, up-to-date training materials. Three recent examples of how this collaboration with Canada's housing industry is helping to benefit Canadian students include:

- The development of an interactive CD-ROM course on "The Technical Aspects of Selling New Homes";
- The "National Renovators Business Course," a training initiative developed by CMHC and delivered by our industry partners; and
- The development of a course on "Insulated Concrete Forms," which is now being integrated into college curricula nationwide.



éléments, arrangeons ceci et cela et l'améliorons. Je la vois prendre forme et j'éprouve une grande fierté quand je regarde le produit fini. Comme de voir un enfant grandir. C'est ce que je ressens lorsque je participe à un projet de rénovation résidentielle. »

De plus, certains membres de l'équipe de rénovation font partie du programme de stages de formation professionnelle de l'école, d'une durée de 12 semaines. Plus de 75 % de ces étudiants ont trouvé un emploi dans le secteur de la construction.

L'idée à l'origine de cette initiative vient de Garth Minish, formateur en techniques de construction au R.B. Russell High School. Elle a rapidement germé dans l'esprit de Garth après sa participation, aux côtés de l'ancien président des États-Unis Jimmy Carter, à un projet d'Habitat pour l'humanité à Winnipeg.

« On ne peut attribuer une valeur monétaire au type d'expérience que les étudiants acquièrent grâce au programme de rénovation résidentielle », de déclarer M. Minish à l'occasion d'une conférence de presse pour lancer le dernier projet en date. « L'expérience permet aux étudiants, à la fois, d'acquérir des compétences inestimables et, pour plusieurs d'entre eux, de contribuer en retour à leur propre collectivité. »

Le principal de l'école, Gary Comack, partage totalement ce point de vue.

« Le programme de rénovation résidentielle a créé pour les étudiants l'occasion d'apprendre toutes les facettes de la rénovation dans un cadre concret et réaliste », dit-il.

« Les étudiants savent que leurs efforts assureront à une famille nécessiteuse une maison fiable. De plus, ils contribuent à la revitalisation de leur collectivité. Étudiants participants, école et collectivité tireront collectivement de tout cela une grande fierté et beaucoup de satisfaction. »

Comme dira Dennis de ce projet novateur : « Tout le monde y gagne! »

« Les étudiants ont une occasion de parfaire leurs techniques, l'école se voit offrir un chantier de formation pratique au sein de la collectivité, les quartiers déshérités reprennent vie et la collectivité obtient une maison superbement rénovée. »

Depuis le lancement du programme en 1996, dans ce cadre, un total de 11 maisons ont été rénovées dans les quartiers déshérités de Winnipeg. Le projet de cette année constitue la troisième maison à être remise en état en partenariat avec la SCHL. ■

Les cours de formation professionnelle offrent de bonnes possibilités de carrière



Au cours des dernières années, la SCHL a redoublé d'efforts pour faire valoir davantage l'utilité de la formation dans les métiers pour procurer aux étudiants d'aujourd'hui de réelles possibilités de carrière.

Outre les initiatives du genre de celle qui est menée avec l'école R.B. Russell High School à Winnipeg, la Société siège au comité consultatif sur la formation dans les métiers de la construction de plusieurs collèges et autres établissements d'enseignement, de même qu'au comité consultatif national sur la formation de l'Association canadienne des constructeurs d'habitations (ACCH).

À chaque fois que ce comité se penche sur un besoin particulier, la SCHL intervient, d'une manière ou d'une autre, pour assurer la confection d'un matériel de formation efficace et à jour. Cette collaboration avec le secteur canadien de la construction profite aux étudiants canadiens : Voici trois exemples d'outils récemment mis au point par la SCHL :

- Cours interactif sur CD-ROM sur les aspects techniques de la vente de maisons neuves;
- Cours de gestion pour les spécialistes en rénovation au Canada; celui-ci a été élaboré par la SCHL et est dispensé par nos partenaires secteur;
- Cours sur les coffrages isolants, qui est en voie d'être intégré au programme de formation collégiale dans tous les coins du pays. »

DISPATCHES FROM CMHC INTERNATIONAL

Supporting Industry in the Prairies

At CMHC International, success in the “Supporting the Industry” business line is all about hard work, timing—and especially connections.

One of the main goals of CMHC International is to gather and circulate market intelligence, to help increase access to global markets and connect foreign buyers with Canadian companies. To make this goal a reality, four clear objectives have been established:

- increase export volume;
- increase market diversification;
- focus on a key client approach; and
- promote awareness, recognition and access for Canadian housing products, services and technology.

As part of the “key client” approach, CMHC International Trade Consultants are each assigned a limited number of clients, so they can better serve their needs and make a bigger impact on their exports. Thanks to this ability to focus time and resources, Prairie, Nunavut and Northwest Territories Trade Consultant Christa Andraos recently helped one of her key clients secure a substantial new contract to supply I-joists to DW Distribution Inc., a Southern U.S. distributor of millwork and building materials.

“Christa brought a major American company to Calgary and persuaded them to visit our operations,” says Richard Dettbarn, President and CEO of Nascor, a Calgary-based manufacturer of energy-efficient wall systems, engineered joists and structural roof trusses. “Their opening order was for one million dollars and they have told us they expect to place orders for 24 million dollars in 2003.”

A participant in most of CMHC’s international missions, Nascor has already secured licensing, supply and install agreements for turnkey export housing in the UK, Japan, Russia, Mexico, Germany, Chile and the

U.S. This latest contract clearly illustrates the success of CMHC International’s matchmaking service, which matches foreign buyers with Canadian companies.

Like any matchmaking service, success or failure depends on gathering detailed information from all interested parties. Step one involves identifying the specific needs of the client, providing advice on market entry strategies and local business practices, and developing a company profile that can be viewed by an interested buyer. Potential buyers are then identified through a local consultant in accordance with specific guidelines set out by CMHC International. Finally, the profiles are sent to the buyer, and meetings are arranged through CMHC International either abroad or locally.



New contract supplied materials to DW Distribution Inc.
La signature d'un nouveau contrat a permis de vendre des matériaux à l'entreprise DW Distribution Inc.

The end result is the potential for trade agreements that are of benefit to all involved. As Byron Potter, CEO of DW Distribution Inc., says of Christa’s successful efforts: “I can’t imagine that anyone could have done a better job in seeing two Texans around the wonderful Canadian market!”



A Canadian Perspective on Housing Finance

In an ambitious first time endeavor, CMHC International is hosting a five-day symposium entitled *Housing Finance—A Canadian Perspective* from May 12 to 16, 2003 at the Sheraton Hotel in Ottawa. The target audience includes individuals from both the public and private housing finance sectors from emerging economies, who wish to benefit from CMHC’s experience and expertise in housing finance.

Focusing on uniquely Canadian techniques, the symposium will provide a basis for practical comparisons with other international models, as well as share a number of lessons learned from CMHC International projects around the world. Key topics to be covered include increasing consumer access to low-cost housing finance, developing sources

of funds for long-term lending, helping housing finance systems to evolve, and financing housing for low-income households.

Through lectures, small group discussions and case studies, participants will discover the latest ideas, strategies and practical Canadian solutions to the very real challenges of building a sound housing finance system.

In the end, conference participants will better understand how housing finance initiatives can contribute to their country’s housing needs and overall housing policy. They will also gain a better appreciation of their country’s capacity to advance the state of housing finance, and an understanding of the key steps that will take them there. ■

Soutien du secteur de l'habitation dans les Prairies

Pour soutenir avec succès le secteur de l'habitation, l'un de ses secteurs d'activité, la Division SCHL International est d'avis qu'elle doit travailler dur, faire les bons choix au moment opportun et, plus particulièrement, cultiver ses relations.

L'un des principaux objectifs de la division consiste à recueillir et à communiquer de l'information sur les marchés, dans le but d'accroître l'accès aux marchés mondiaux et de contribuer à l'établissement de liens entre des acheteurs étrangers et des entreprises canadiennes. Pour y parvenir, quatre objectifs précis ont été définis :

- accroître le volume des exportations,
- améliorer la diversification des marchés,
- favoriser une approche axée sur les principaux clients, et
- promouvoir l'acceptation, la notoriété et la disponibilité des produits, services et techniques du Canada en matière d'habitation.

Aux termes de l'approche axée sur les principaux clients, chaque conseiller en commerce extérieur de la Division SCHL International s'occupe d'un nombre limité de clients afin de mieux répondre à leurs besoins et d'avoir un plus grand impact sur leurs exportations. De cette manière, Christa Andraos, conseillère en commerce extérieur pour la région des Prairies, du Nunavut et des Territoires du Nord-Ouest, a récemment aidé l'un de ses principaux clients à conclure un contrat très important concernant la vente de solives en I à DW Distribution Inc., un distributeur de matériaux de construction et de menuiserie de finition du sud des États-Unis.

« Christa a réussi à attirer une importante entreprise américaine à Calgary et les a persuadés de visiter nos installations », a déclaré Richard Dettbarn, président et chef de la direction de Nascor, un fabricant de systèmes muraux éconergétiques, de

solives préfabriquées et de fermes de toit établi à Calgary. « Après une première commande d'un million de dollars, l'entreprise nous a informés qu'elle prévoyait passer des commandes de 24 millions de dollars en 2003. »

Nascor a participé à la plupart des missions commerciales de la SCHL et a déjà conclu des accords de licence, d'approvisionnement et d'installation concernant l'exportation de composants d'habitation clés en main au Royaume-Uni, au Japon, en Russie, au Mexique, en Allemagne, au Chili et aux États-Unis. La signature du plus récent contrat confirme l'utilité des activités de jumelage de SCHL International visant à établir des liens entre des acheteurs étrangers et des entreprises canadiennes.

Comme pour toute opération de jumelage, le succès ou l'échec repose sur la collecte de renseignements détaillés auprès de toutes les parties intéressées. La première étape porte sur la détermination des besoins particuliers du client, la prestation de conseils concernant les stratégies d'entrée sur le marché et les pratiques commerciales locales ainsi que l'élaboration d'un profil d'entreprise à l'intention des acheteurs éventuels. Ensuite, un conseiller de la région concernée s'occupe d'identifier ces acheteurs conformément aux directives formulées par SCHL International. Enfin, le profil est envoyé aux acheteurs et SCHL International s'occupe d'organiser des réunions, au pays ou à l'étranger.

En bout de ligne, cela permet de conclure des accords commerciaux avantageux pour toutes les parties. Comme le soulignait Byron Potter, chef de la direction de DW Distribution Inc., à propos des efforts fructueux de Christa, « je ne crois pas que personne d'autre qu'elle aurait mieux réussi à faire valoir les avantages du marché canadien auprès de deux Texans! »

Une perspective canadienne du financement de l'habitation

Pour la toute première fois, SCHL International organise un colloque de cinq jours ayant pour thème *Le financement de l'habitation – Une perspective canadienne*, qui aura lieu du 12 au 16 mai 2003 à l'Hôtel Sheraton d'Ottawa. Le public visé comprend les spécialistes du financement de l'habitation dans les économies émergentes, au sein des secteurs tant privé que public, qui veulent tirer avantage de l'expérience et de l'expertise de la SCHL.

En mettant l'accent sur les techniques typiquement canadiennes, le colloque permettra de faire des comparaisons pratiques avec d'autres modèles internationaux et de partager les leçons tirées d'autres projets réalisés par SCHL International à l'échelle du monde. Les thèmes clés comprendront l'amélioration de l'accès des consommateurs à du financement hypothécaire à faible coût, l'établissement de sources de fonds pour les prêts à long terme, l'évolution des régimes de financement de l'habitation et le financement de l'habitation à l'intention des ménages à faible revenu.

Par le biais d'exposés, de discussions en petits groupes et d'études de cas, les participants pourront apprendre les plus récentes idées, stratégies et solutions pratiques mises de l'avant au Canada pour relever les défis de l'élaboration d'un solide régime de financement de l'habitation.

En dernière analyse, les participants sauront comment les programmes de financement de l'habitation peuvent contribuer à répondre aux besoins de logements dans leurs pays et à mettre en œuvre leurs politiques sur l'habitation. Ils pourront également mieux évaluer la capacité de leurs pays à progresser, en matière de financement de l'habitation, et comprendre les principales étapes à franchir pour y parvenir. ■

EDUCATION AND OUTREACH: CMHC SUCCESS STORIES

Now more than ever, CMHC is reaching out to academics, industry and the general public to help support teaching and training in housing-related areas. The following are just a few of the many "education success stories" that have resulted from this increasingly active role!

Helping Canada's Architects Take Credit

The Corporation's Policy and Research Division and the Ontario Association of Architects (OAA) have been working together to develop a series of articles to assist architects in updating and renewing their technical expertise.

Since 1999, CMHC has conducted 21 *Advanced Construction Details* workshops with the OAA, and another 18 with other organizations. Over 1,800 architects have attended these sessions, and in the vast majority of cases, the feedback indicated that they were very satisfied with the results.

Architects who can't attend CMHC workshops are nonetheless still required to fulfill the obligations of their Continuing Education Program. Now, by simply clicking on the CMHC Web site, they can download any of the articles they want to review, each of which is eligible for OAA continuing education "professional renewal points."

Currently, seven in-depth articles have been developed on a variety of technical subjects, including fire safety, rainscreen wall design, air barrier design and construction, curtain walls, construction tolerances and the design of green roofs. Due to the success of this joint initiative, a number of other Canadian architectural associations have also indicated their interest in taking part in this novel on-line learning opportunity.

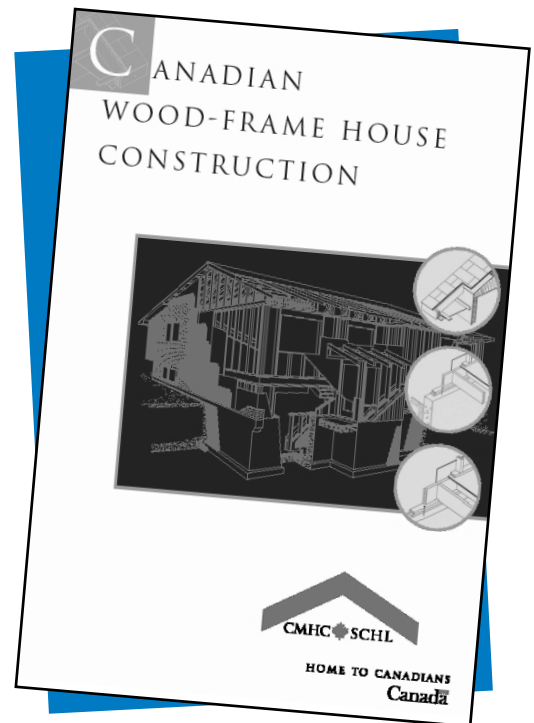
To find out which articles are eligible for the OAA professional renewal points, visit the CMHC-OAA Continuing Education Web page at http://www.cmhc-schl.gc.ca/en/imquaf/himu/himu_002.cfm

A Perennial Best Seller Goes to College

We probably all know that the *Canadian Wood-Frame House Construction* (CWFHC) guide has long been CMHC's number one best selling information product. But did you know that, for years now, it's also been a highly popular educational tool in community colleges and universities across the country?

The only Canadian publication that covers the entire construction process of a house from start to finish, the guide is considered to be the definitive wood-frame construction resource by do-it-yourselfers, builders, renovators, architects and the general public. But according to the latest market research, some 17% of those purchasing the guide are educational organizations, which use it as a teaching tool as frequently as once a month or more!

In addition to its success in Canada, the CWFHC guide has been translated into numerous languages, and is currently used to market wood-frame construction abroad. Two years ago, a CD-ROM version was produced, which includes the complete content of the guide as well as a number of additional enhancements.



FORMATION ET SENSIBILISATION- RÉUSSITES DE LA SCHL

Maintenant plus que jamais, la SCHL tend la main aux universitaires, à l'industrie et au grand public pour soutenir l'enseignement et la formation dans les domaines liés au logement. Voici quelques exemples des nombreuses réussites en matière de formation découlant de ce rôle de plus en plus actif !

Aider les architectes canadiens à se perfectionner

La Division des politiques et de la recherche de la Société et l'Ontario Association of Architects (OAA) ont conjointement constitué une collection d'articles destinés à permettre aux architectes de mettre à jour et de parfaire leur expertise technique.

Depuis 1999, la SCHL a organisé 21 ateliers *À l'avant-garde de la construction* de concert avec l'OAA et 18 autres en compagnie d'autres organismes. Plus de 1 800 architectes y ont participé et indiqué, dans la vaste majorité des cas, qu'ils étaient très satisfaits des résultats.

Les architectes qui ne sont pas en mesure d'assister aux ateliers de la SCHL sont toujours tenus de se conformer aux modalités de leur programme de formation permanente. Maintenant, par un simple clic sur le site Web de la SCHL, ils peuvent télécharger n'importe quel article qu'ils désirent revoir, chacun donnant droit à des « points de perfectionnement » dans le cadre du programme de formation permanente de l'OAA.

À l'heure actuelle, sept articles approfondis portent sur différents sujets techniques, dont la sécurité incendie, les murs à écran pare-pluie, la conception et la réalisation de systèmes d'étanchéité à l'air, les

murs-rideaux, les tolérances dans la construction et la conception de toits verts. Vu le succès de cette coentreprise, d'autres associations canadiennes d'architectes ont aussi manifesté leur intérêt à prendre part à cette nouvelle technique d'apprentissage en ligne.

Pour en savoir davantage sur les articles qui donnent droit aux points de perfectionnement de l'OAA, consultez la page du site Web SCHL-OAA portant sur la formation permanente à l'adresse http://www.cmhc-schl.gc.ca/fr/amquablo/toenha/toenha_009.cfm

Un best-seller qui s'adresse aux collègues

Nous savons probablement tous que le guide *Construction de maison à ossature de bois – Canada* constitue depuis longtemps le produit d'information de la SCHL qui se vend le mieux. Mais saviez-vous qu'il est aussi, depuis maintenant des années, un outil d'enseignement fort populaire dans les collèges communautaires et les universités du pays?

Seul guide canadien à traiter de tout le processus de construction, de la mise en chantier jusqu'aux travaux de finition, il est considéré comme l'ouvrage de référence par excellence des bricoleurs, des constructeurs, des rénovateurs, des architectes et du grand public. Pourtant, d'après la plus récente étude de marché, quelque 17 % des personnes qui ont fait l'acquisition du guide travaillent pour des établissements d'enseignement et s'en servent comme

outil d'enseignement au moins une fois par mois!

En plus du succès qu'il a remporté au Canada, le guide a été traduit dans de nombreuses langues et s'utilise présentement pour commercialiser la construction à ossature de bois à l'étranger. Depuis deux ans, une version avec CD-ROM renferme tout le contenu du guide ainsi que certains suppléments.



Designing the Future of Architectural and Engineering Education

On May 21, 2002, the Corporation hosted a one-day Design Faculty Summit at National Office, bringing together CMHC researchers with design and science educators from across Canada to establish a mutually beneficial relationship, and ultimately move the housing industry towards more durable, efficient and environmentally responsive building design.

In total, 17 educational institutions from all over Canada were represented at the event. Educators were able to learn more about the teaching resources available at CMHC and the potential to participate in research

projects, while also sharing their teaching objectives to discover how the Corporation can better help to accomplish their goals.

Selected short presentations showcased current research results, and fostered an exchange of ideas that will guide future work—and provide future building professionals with successful building practices.

The second edition of the Summit, to be hosted by the BC Institute of Technology, is planned for May 30, 2003 in Vancouver.

Partnering for a CURA

As a millennium initiative, CMHC partnered with the Social Sciences and Humanities Research Council (SSHRC) and is now in the third year of a

program entitled Community-University Research Alliances in Housing, or CURAs.

Supporting research, training and knowledge-sharing partnerships among researchers, community groups and the public and private sectors, this initiative is aimed at tackling several key housing issues identified as being of common, high-priority concern.

To date, two 3-year grants have been awarded through the CURAs in Housing: one through the University of Winnipeg under the theme of Housing in Sustainable Communities called “Maximizing Community Capacity in the Inner City,” and one through the University of Saskatchewan on Aboriginal Housing in Canada called “Bridges and Foundations.” ■

COMING EVENTS

Conferences and Events Across Canada

Throughout the year, CMHC representatives participate in a wide variety of housing-related conferences and events across the country to meet with our clients and partners, promote our products and services, and increase awareness and visibility.

Some events in which CMHC will be taking part in the coming months:

- **Canadian Manufactured Housing Institute (CMHI):**
February 21 in London
- **Canadian Home Builders' Association (CHBA):**
February 23 to 26 in London
- **Canadian Real Estate Association (CREA):**
March 30 in Ottawa
- **Canadian Housing and Renewal Association (CHRA):**
April 8 to 13 in Toronto
- **National Housing Research Committee:**
May 5 to 8 in Ottawa
- **Real Estate Institute of Canada:**
May 22 to 25 in Montréal

- **Federation of Canadian Municipalities (FCM):**
June 1 to 4 in Winnipeg
- **Royal Architectural Institute of Canada (RAIC):**
June 5 to 8 in Toronto
- **Co-operative Housing Federation of Canada (CHF):**
June 7 to 11 in Halifax
- **Appraisal Institute of Canada (AIC):**
June 11 to 14 in Toronto
- **Canadian Institute of Planners (CIP):**
July 6 to 9 in Halifax
- **Canadian Association of Home and Property Inspectors (CAHPI):** November 15 and 16 in Toronto

Upcoming CMHC events:

- **CMHC Leaders Conference:** March 24 to 27 in Ottawa
- **CMHC Board of Directors Tour:** May in Montréal
- **CMHC Board of Directors Tour:** August in Calgary

L'avenir de la formation des architectes et des ingénieurs

Le 21 mai 2002, la Société organisait, pendant une journée, le Sommet des professeurs d'architecture et de technologie du bâtiment, qui a permis de réunir des chercheurs de la SCHL ainsi que des professeurs du domaine de la conception et des sciences de tout le pays en vue d'établir des relations mutuellement avantageuses et d'amener le secteur de l'habitation à se tourner vers la conception de bâtiments écologiques, efficaces et durables.

En tout, 17 établissements d'enseignement du pays ont été représentés à cette occasion. Les professeurs ont pu en apprendre davantage sur les ressources d'enseignement que leur offre la SCHL et sur la possibilité de participer à des projets de recherche, tout en partageant leurs objectifs

d'enseignement en vue de découvrir comment la Société peut mieux les aider à atteindre leurs buts.

De courts exposés ont fait état des résultats de la recherche courante et favorisé l'échange d'idées qui guideront les travaux ultérieurs et fourniront aux futures spécialistes du bâtiment des techniques de construction fructueuses.

Le deuxième sommet, que doit organiser le BC Institute of Technology, est prévu pour le 30 mai 2003 à Vancouver.

Formation d'alliances de recherche universités-communautés (ARUC)

La SCHL s'est associée avec le Conseil de recherches en sciences humaines du Canada (CRSH) pour lancer une initiative pour le nouveau millénaire et en est maintenant dans la troisième année d'un programme intitulé Alliances de recherche universités-

communautés ou ARUC.

Soutenant les partenariats de recherche, de formation et d'échange de connaissances parmi les chercheurs, les groupes communautaires ainsi que le secteur public et privé, cette initiative vise à s'attaquer à plusieurs enjeux clés du logement, désignés d'intérêt commun prioritaire.

Jusqu'à présent, deux subventions de 3 ans ont été adjugées dans le cadre des ARUC en habitation à l'égard d'initiatives de recherche : l'une l'a été par l'Université de Winnipeg sous le thème de l'habitation dans les communautés durables intitulée « Optimiser la capacité de la communauté au cœur des villes » et l'autre par l'Université de la Saskatchewan portant sur le logement des Autochtones au Canada intitulée « Ponts et Fondations ». ■

ÉVÉNEMENTS À VENIR

Conférences et événements à l'échelle du Canada

Pendant toute l'année, des représentants de la SCHL participent à un vaste éventail de conférences et d'événements organisés un peu partout au pays, dans le domaine de l'habitation, pour rencontrer nos clients et nos partenaires, promouvoir nos produits et nos services, et accroître notre notoriété et notre visibilité.

Voici quelques-uns des événements auxquels la SCHL participera au cours des mois à venir :

- **Institut canadien de l'habitation usinée (ICHU) :**
le 21 février à London
- **Association canadienne des constructeurs d'habitations (ACCH) :** du 23 au 26 février, à London
- **Association canadienne de l'immeuble (ACI) :**
le 30 mars, à Ottawa
- **Association canadienne d'habitation et de rénovation urbaine (ACHRU) :** du 8 au 13 avril, à Toronto
- **Comité national de recherche sur le logement :**
du 5 au 8 mai, à Ottawa
- **Institut canadien de l'immeuble :**
du 22 au 25 mai, à Montréal

- **Fédération canadienne des municipalités (FCM) :**
du 1^{er} au 4 juin, à Winnipeg
- **Institut royal d'architecture du Canada (IRAC) :**
du 5 au 8 juin, à Toronto
- **Fédération de l'habitation coopérative du Canada (FHCC) :** du 7 au 11 juin, à Halifax
- **Institut canadien des évaluateurs (ICE) :**
du 11 au 14 juin, à Toronto
- **Institut canadien des urbanistes (ICU) :**
du 6 au 9 juillet, à Halifax
- **Association canadienne des inspecteurs en biens immobiliers (ACIBI) :** les 15 et 16 novembre, à Toronto

Événements de la SCHL à surveiller :

- **Conférence des gestionnaires de la SCHL :**
du 24 au 27 mars, à Ottawa
- **Tournée du Conseil d'administration de la SCHL :**
en mai, à Montréal
- **Tournée du Conseil d'administration de la SCHL :**
en août, à Calgary

GREENING THE ROOFS IN REGINA

“Roofscapes Regina” Embraces Alternative Paths to a Sustainable Future



On February 6, 2003 at the Delta Hotel in Regina, the Saskatchewan Institute of Applied Science and Technology (SIAST) hosted **Roofscapes Regina 2003**: a one-day colloquium to explore the region’s potential for “green roof” research, application and technology, and to help prepare Saskatchewan for a more environmentally sustainable future.

“Green roofs” is a term used to describe any living, vegetative roofing alternative to the standard, non-porous roof common in nearly all Canadian homes. Also called eco-roofs, nature roofs or roof greening systems, green roofs work by covering impervious surfaces with permeable plant material, providing a number of key benefits to both homeowners and the environment, including:

- Energy cost savings due to increased insulation, improved roof longevity and enhanced sound insulation
- Improved property values
- Cost savings to the community through better worker health, productivity and creativity and less expensive stormwater management
- Better indoor air quality and
- Greatly reduced emission of greenhouse gases.

“It’s a whole new, energy-efficient approach to housing in general, that’s also a very efficient and cost-effective way to build.”

Daniel Messett,
CMHC Corporate Representative

Recognizing the need to find viable alternatives towards creating healthier housing, CMHC partnered with SIAST and fellow sponsors SaskPower, SaskEnergy, SGI, the City of Regina, Tall Grass Design and the public-private network Green Roofs for Healthy Cities to make this milestone event a reality. Uniting experts from across the province and around the world, the colloquium brought together representatives of both the public and private sectors, including architects, engineers, technologists, landscape architects, urban designers, city planners, facility managers, environmental professionals and researchers, developers, project managers, general contractors and building trades and suppliers.

According to Daniel Messett, CMHC Corporate Representative for Saskatchewan and a member of the Roofscapes Organizing Committee, the colloquium was also significant because of the integral role being played by Aboriginal groups and individuals—many of whom could well be among the first to benefit from this new research—at each stage of the process, including architect and project leader Ray Gosselin.

“It’s really their initiative,” Daniel explains. “They’re the driving force, and we’re happy to be working with them in support of it.”

“It’s a whole new, energy-efficient approach to housing in general, that’s also a very efficient and cost-effective way to build. Obviously, it’s not for everybody. But depending on where you live, it is a truly intriguing alternative!” ■

REGINA DONNE LE FEU VERT AUX TOITURES VÉGÉTALES

« Roofscapes Regina » adhère à de nouveaux moyens pour rendre l'avenir plus écologique

Le 6 février 2003, à l'hôtel Delta de Regina, le Saskatchewan Institute of Applied Science and Technology (SIASST) était l'hôte de **Roofscapes Regina 2003**, un colloque d'une journée conçu pour explorer le potentiel de la région dans le domaine des « toitures vertes », plus particulièrement dans l'optique de la recherche, des applications et de la technologie. Il s'agissait aussi d'aider la Saskatchewan à se préparer à voir davantage l'avenir en vert.

Par « toiture verte », on entend toute couverture végétale vivante utilisée pour remplacer les toitures traditionnelles non poreuses communes à pratiquement toutes les habitations du Canada. Aussi appelées toitures écologiques, toitures végétales et toitures végétalisées, les toitures vertes sont constituées d'une couverture végétale perméable appliquée sur une surface imperméable. Elles offrent plusieurs avantages aux propriétaires-occupants, mais aussi à l'environnement :

- Économies d'énergie grâce à une meilleure isolation thermique, longévité accrue du toit et insonorisation supérieure
- Augmentation de la valeur de la propriété
- Économies d'argent pour la collectivité puisque les travailleurs sont en meilleure santé, plus productifs et plus créatifs, et qu'il en coûte moins pour gérer les eaux de ruissellement

- Qualité de l'air intérieur améliorée
- Réduction considérable des émissions de gaz à effet de serre

Devant la nécessité de trouver d'autres solutions viables pour créer des maisons plus saines, la SCHL s'est associée avec le SIASST et d'autres partenaires, tels que SaskPower, SaskEnergy, SGI, la Ville de Regina, Tall Grass Design et le réseau privé-public appelé Green Roofs for Healthy Cities, dans le but de faire de cet événement marquant une réalité. Mettant à contribution des experts de partout dans la province et dans le monde, le colloque a réuni des délégués des secteurs public et privé, notamment des architectes, des ingénieurs, des technologues, des architectes paysagistes, des concepteurs d'urbanisme, des urbanistes municipaux, des gestionnaires immobiliers, des spécialistes et des chercheurs en environnement, des promoteurs, des directeurs de projet, des entrepreneurs généraux, des gens de métier et des fournisseurs.

Selon Daniel Messett, représentant de la SCHL en Saskatchewan et membre du comité organisateur de Roofscapes, ce colloque a aussi été important en raison du rôle indispensable que jouent les individus et les groupes autochtones à chaque étape du processus, notamment l'architecte et directeur de projet Ray Gosselin. Et bon nombre d'entre eux pourraient bien être les premiers bénéficiaires de ce nouveau champ de recherche.

« C'est aussi un moyen très efficace et très économique de construire des habitations, même si, de toute évidence, ça ne convient pas à tout le monde. »

Daniel Messett,
représentant de la SCHL
en Saskatchewan

« C'est vraiment leur initiative, explique Daniel. Ils en ont été la force motrice et nous sommes heureux de la soutenir avec eux. »

« C'est une nouvelle façon éconergétique de voir le logement en général. C'est aussi un moyen très efficace et très économique de construire des habitations, même si, de toute évidence, ça ne convient pas à tout le monde. Malgré tout, selon l'endroit où l'on vit, ce peut être une solution de rechange particulièrement intéressante! » ■

A CLOSER LOOK ...

At the Solar-Powered Work of Senior Researcher Thomas Green

Welcome to *Perspective's* newest regular feature: **A Closer Look**, which lets you take a walk in the footsteps of one of your colleagues, to find out a little more about who they are, what they do and how their work fits into the bigger picture of CMHC! For this inaugural edition, a profile of Senior Researcher Thomas Green reveals how his pioneering work in solar power and affordable housing design has been lighting up some of the brightest minds at one of Canada's most prestigious universities ...

Ask Senior Researcher Thomas Green what he's working on these days, and the answer (though doubtless expressed in more humble terms) is likely to be no less than helping educate tomorrow's architects and designers on the future of affordable, energy-efficient and healthy housing in Canada.

A 10-year veteran of the Corporation, Thomas first joined CMHC as a Project Officer shortly after completing his Masters in Architecture. He was on contract at the time, but the fit was right from the start, and it wasn't long before he was signed on for more permanent duty.

Over the course of the next decade, he worked in a variety of areas within the Policy and Research Division, ultimately coming to his current role in "healthy housing, and specifically the solar housing file."

Like most CMHC researchers, on an average day, much of Thomas' time is spent either carrying out research or applying it to create information products such as publications, workshops and seminars. For the past two years, however, he has also been a driving force behind an innovative attempt to integrate the features of affordable and solar energy-efficient housing design in the city aptly nicknamed "Canada's sunniest capital."

Integrating Affordable and Energy-Efficient Housing

According to Thomas, the idea behind the initiative began in the fall of 2001.

After participating in an Energy-Efficiency and Affordable Housing workshop at the Solar Energy Society of Canada (SESCI) annual conference in Regina, he found himself deep in conversation with members of the McGill School of Architecture and the City of Regina.

They all agreed that, while the conference had raised some intriguing possibilities, there was a real need to carry out substantial, ongoing work on combining energy efficiency and affordability. They also realized that, if they didn't do it, perhaps no one would.

The decision was made to combine their energies, and bring their idea to life. The Saskatchewan Housing Corporation was invited to participate, and the future partners settled on a means of achieving their end that was just as innovative as the idea itself: create a course for architecture and design students that would combine the leading edge of solar and healthy housing design, with the most successful affordable housing strategies.



A student (Sana Kakar) from the McGill School of Architecture, and Thomas Green.

Un étudiant (Sana Kakar) d'architecture de l'université McGill et Thomas Green.

“Housing today must provide a solution that is energy- and resource-efficient, as well as affordable for even low-income Canadians.”

Thomas Green,
CMHC Senior Researcher

Le travail éclairé du chercheur principal Thomas Green

Perspective vous présente sa plus récente chronique : Regardons de plus près ... qui vous permet de suivre les pas d'un de vos collègues, pour en savoir un peu plus sur lui, sur ce qu'il fait et sur la façon dont son travail s'intègre aux activités globales de la SCHL ! Pour ce premier article, le profil du chercheur principal Thomas Green révèle comment son travail d'avant-garde dans le domaine de l'énergie solaire et de la conception de logements abordables a éclairé certains des plus brillants cerveaux fréquentant l'une des plus prestigieuses universités du Canada...

Demandez au chercheur principal Thomas Green à quoi il consacre son temps ces jours-ci et il vous répondra (sans doute par des propos humbles) qu'il ne fait pas moins que de contribuer à sensibiliser les architectes et concepteurs de demain à l'avenir des habitations saines, éconergétiques et abordables au Canada.

Employé de la Société depuis 10 ans, Thomas a d'abord occupé le poste d'agent de projet peu de temps après avoir obtenu sa maîtrise ès arts en architecture. Il était un contractuel à l'époque, mais comme il cadrait à merveille avec les visées de l'entreprise depuis le début, il ne lui a pas fallu attendre longtemps avant d'obtenir son affectation permanente.

Au cours de la décennie qui a suivi, il a oeuvré dans différents secteurs d'activité au sein de la Division des politiques et de la recherche, avant de finalement s'acquitter de ses fonctions actuelles dans le dossier de la maison saine et plus particulièrement de l'habitation solaire.

À l'instar de la plupart des chercheurs de la SCHL, Thomas consacre la majorité de son temps, au cours d'une journée moyenne, à faire de la recherche ou à la transposer dans des produits d'information prenant notamment la forme de publications, d'ateliers ou de séminaires. Depuis deux ans, il est l'élément moteur d'une opération innovatrice visant à intégrer les caractéristiques conceptuelles

d'habitations éconergétiques solaires et abordables dans la ville surnommée à juste titre « la capitale la plus ensoleillée au Canada ».

Intégrer abordabilité et efficacité énergétique dans l'habitation

Du propre aveu de Thomas, l'idée lui vint à l'automne de 2001.

Après avoir participé à un atelier portant sur l'efficacité énergétique et l'abordabilité de l'habitation lors du congrès annuel de la Société d'énergie solaire du Canada Inc. (SESCI) à Regina, il s'est retrouvé en grande conversation avec des membres de

*Élévation sud de la résidence pour aînés.
South facade of seniors' housing centre.*



Solar Power 101

The result was *Passive Solar Housing 101*. A graduate-level primer on passive solar house design, the course was offered as part of the winter 2002 Affordable Housing Design Studio at McGill University's prestigious School of Architecture.

McGill provided an enthusiastic group of talented students. The Saskatchewan Housing Corporation provided seed funding. The City of Regina provided seven vacant, real-world sites with a high potential for affordable housing that would also contribute to the local community. And Thomas at CMHC developed and presented a seminar on Passive Solar Housing Design, provided the students with copies of CMHC's *Tap the Sun* publication and critiqued the students' designs during the term and at the final class presentation.

"It was the first time anything like this had been done," Thomas recalls; "so it was both exhilarating and nerve-racking at the same time. But it ended up being an exceptional experience that exposed students to a whole new approach to site and building design, and incorporated solar power into the program right from the initial concept."

"Housing today must provide a solution that is energy- and resource-efficient, as well as affordable for even low-income Canadians," he adds. "This course was developed to encourage these students to begin thinking in ways that would incorporate both of these elements, while speaking to the needs of the local community."



South facade perspective of Garden Ridge homes.

Perspective de l'élévation sud des maisons Garden Ridge.

Breaking ground and setting the groundwork

After the program wrapped up last April, Thomas traveled to Regina for two and a half days of presentations on the results before 300 members of Regina City Council, industry and the general public.

"The reception, turn-out and even media attention were all extremely enthusiastic," Thomas says. "Now, we're looking to develop one of the students' original concepts into working drawings, which could potentially lead to construction of an affordable sustainable housing demonstration project."

If the project does proceed to construction, it would be the first integrated affordable and solar energy housing portfolio in the country. As for *Passive Solar Housing 101*, Thomas says that plans are in the works to expand the course to other educational institutions.

"It was a really good pilot project, which sets the groundwork for similar integrated design approaches to become part of the design curricula at universities and colleges across the country," he explains.

"The students really grasped and embraced the concepts, and applied them well. Most exciting, it showed us just how wonderfully compatible affordable and passive solar housing designs really are."

"We're going to see more and more of this as the drive for both affordable and sustainable, energy-efficient housing is on the rise," Thomas predicts. "It'll be a long journey, but this is an exciting and important first step, starting in universities and with the designers of tomorrow!" ■

l'école d'architecture de l'université McGill et de la Ville de Regina.

Ils ont tous convenu que, même si la conférence avait soulevé des perspectives intéressantes, il y avait vraiment lieu de continuer à trouver des façons de combiner efficacité énergétique et abordabilité. Ils se sont également rendu compte que s'ils n'agissaient pas, peut-être que personne ne le ferait.

Ils ont donc décidé d'unir leurs efforts et de concrétiser leur idée. Ils ont ainsi invité la Saskatchewan Housing Corporation à se joindre à eux et les futurs partenaires ont choisi, pour arriver à leur fin, un moyen tout aussi innovateur que l'idée proprement dite : créer à l'intention des étudiants en conception et en architecture un cours combinant les techniques avant-gardistes de la maison saine et de la maison solaire, ainsi que les stratégies d'abordabilité les plus concluantes.

Énergie solaire 101

Les efforts ont abouti à la création du cours *Passive Solar Housing 101*. Ce premier cours de conception de maisons solaires passives, destiné aux étudiants de deuxième cycle universitaire, a été offert dans le cadre du studio de conception de maisons abordables au cours de l'hiver 2002 à la prestigieuse école d'architecture de l'université McGill.

L'université McGill s'est occupée de trouver un groupe enthousiaste d'étudiants talentueux, alors que la Saskatchewan Housing Corporation s'est chargée du financement initial. La Ville de Regina a offert sept emplacements vacants offrant un potentiel élevé pour l'aménagement de

« De nos jours, l'habitation doit offrir une solution tenant compte, d'une part, de l'utilisation rationnelle de l'énergie et des ressources, et d'autre part, de l'abordabilité même pour les Canadiens à faible revenu »

Thomas Green,
rechercheur principal SCHL

logements abordables pour le bénéfice de la collectivité locale. Pour sa part, Thomas a élaboré et mis au point, à la SCHL, un séminaire portant sur la conception de maisons solaires passives, remis aux étudiants des exemplaires de la publication SCHL intitulée *Capter le soleil* et fait la critique des concepts des étudiants au cours du semestre et lors du dernier exposé en classe.

« C'était la première fois qu'on tentait pareille chose », de dire Thomas; « c'était à la fois exaltant et étonnant. Mais, en bout de ligne, ce fut une expérience exceptionnelle qui a mis les étudiants au fait d'une toute nouvelle approche en matière d'aménagement extérieur et de conception de bâtiments et leur a permis d'incorporer l'énergie solaire au programme dès le concept initial. »

« De nos jours, l'habitation doit offrir une solution tenant compte, d'une part, de l'utilisation rationnelle de l'énergie et des ressources, et d'autre part, de l'abordabilité même pour les Canadiens à faible revenu », d'ajouter Thomas. « Ce cours avait pour objet d'inciter les étudiants à réfléchir aux moyens d'intégrer ces deux notions, tout en répondant aux besoins de la collectivité locale. »

Jeter les bases

Au terme du programme en avril dernier, Thomas s'est rendu à Regina pour livrer, pendant deux jours et demi, des exposés faisant état des résultats devant 300 membres du conseil municipal de Regina, de l'industrie et de la population.

« L'accueil, le taux de participation et même l'intérêt des médias ont tous été très enthousiastes », de dire Thomas. « Maintenant, nous comptons transposer l'un des concepts originaux des étudiants en dessins d'exécution qui pourraient aboutir à la construction d'un projet de construction de logements écologiques abordables. »

Si le projet se rend jusqu'à l'étape de la construction, il s'agira du premier parc intégré de maisons solaires et abordables au pays. Quant au cours *Passive Solar Housing 101*, Thomas indique qu'il est question de l'étendre à d'autres établissements d'enseignement.

« Ce fut une opération témoin remarquable, qui permettra d'entreprendre des démarches semblables dans le cadre du programme de conception offert dans les universités et collèges du pays », explique-t-il.

« Les étudiants ont vraiment bien saisi les concepts et les ont bien appliqués. Qui plus est, cela nous a montré le degré de compatibilité des concepts de maisons solaires passives et d'abordabilité. »

« Nous allons en voir de plus en plus puisque la volonté d'avoir des habitations éconergétiques, écologiques et abordables se manifeste sans cesse », selon Thomas. « Le parcours sera long, mais il s'agit d'une première étape importante et exaltante, qui s'amorce dans les universités et en compagnie des concepteurs de demain! » ■

In Your Community

This feature profiles employees across the country who are getting involved in their communities to lend a helping hand, and make a difference

Home for the Holidays

Habitat for Humanity also benefited from a unique new initiative at National Office, which saw the spirit of the season combine with creative flair and more than a few “sweet teeth” to raise thousands of dollars for the organization’s next Ottawa Build event.

Held from Friday, December 13 to Monday, December 16, the 1st annual “Home for the Holidays” event inspired some 23 sponsors, including community businesses and CMHC employees, to come together for the Corporation’s first ever Gingerbread House Competition.

Originally, Habitat contacted CMHC to discuss the possibility of using our facilities. Instead, a partnership evolved, and a committee of staff from Communications and Marketing dedicated much of their free time over the next five weeks to make it happen.

At the heart of the event was the Gingerbread House Village, complete with an electric train winding its way

through picturesque winter scenery. CMHC employees and the public were invited to view the village, and make an offer on the gingerbread home of their choice in a silent auction.

The village received extensive local television, newspaper and radio coverage, and over 400 people came to vote on their favourite delectable creation, and enjoy the festive music and treats. In total, about \$6,000 was raised for the National Capital Chapter of Habitat, with \$800 coming from the auction alone.

“The success of this project was thanks entirely to the hard work of the team that organized it, and especially to the contributions from the many sponsors,” says Eastern Ontario District Manager, André Robichaud.

“It was a real win-win for everyone involved—a great way to support a good cause, fun to do at this time of the year, and there was a lot of interest generated for the sponsors and CMHC within the community. The only thing that would make it even more perfect, would be to see *Home for the Holidays* expand to all regions of the country next year, and become a true national, annual fundraising event for the whole Corporation!” ■



Photos: Éric Girard

Dans nos collectivités

Cette chronique nous fait connaître les activités d'employés de toutes les régions au pays qui participent à la vie dans leur collectivité et qui tendent la main pour faire une différence.

Maisons du temps des Fêtes

Habitat pour l'humanité a également profité d'une toute nouvelle activité, en collaboration avec le Bureau national. Cette initiative s'inscrivait dans l'esprit des Fêtes, tout en permettant aux participants de laisser libre cours à leur imagination et à bon nombre de se « sucrer le bec ». Grâce à cette initiative, des milliers de dollars ont été réunis en vue de la prochaine campagne de construction qui aura lieu à Ottawa.

Tenu par la Société du vendredi 13 au lundi 16 décembre, le premier concours de maisons en pain d'épice du Temps des fêtes a regroupé 23 commanditaires (entreprises de la région et employés de la SCHL).

Au départ, Habitat a communiqué avec la SCHL afin de savoir s'il était possible d'utiliser les installations du Bureau national. De cette communication sont nés un partenariat et un comité. Le comité était formé d'employés des Communications et du Marketing, qui ont consacré beaucoup de leurs temps libres au cours des cinq semaines suivantes afin de concrétiser le projet.

Au cœur de l'événement, il y avait le village en pain d'épice, sis dans un décor hivernal, dans lequel circulait un train électrique. Les employés de la SCHL et le grand public ont été invités à venir voir le village, et à faire une offre sur une maison lors d'une vente aux enchères par écrit.

L'événement a été l'objet de nombreux reportages à la télévision et à la radio, et plus de 400 personnes ont voté pour l'œuvre culino-artistique de leur choix. Les visiteurs ont pu entendre de la musique des Fêtes et manger des friandises. Au total, environ 6 000 \$ ont été recueillis pour la section de la capitale nationale d'Habitat pour l'humanité, dont 800 \$ provenant de la vente aux enchères.

« Le succès remporté est entièrement attribuable au dévouement de l'équipe organisatrice et, plus particulièrement, à la contribution des nombreux commanditaires », déclare André Robichaud, directeur de district pour l'Est de l'Ontario.

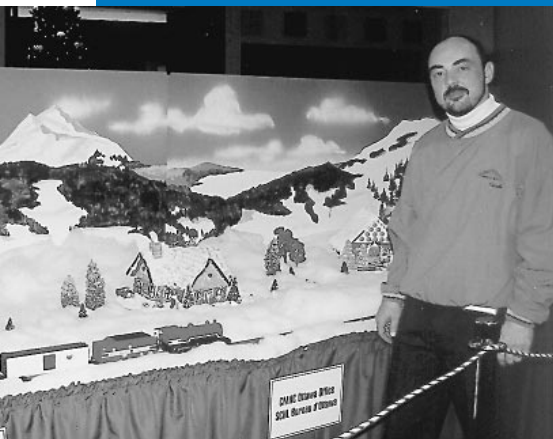
« Tout le monde en est ressorti gagnant. L'événement a permis d'appuyer une bonne cause dans la bonne humeur, il convenait tout particulièrement à la période de l'année et il a suscité l'intérêt de la collectivité envers les commanditaires et la SCHL. La seule chose qui pourrait rendre le concours *Maisons du temps des Fêtes* encore plus extraordinaire serait qu'il soit repris dans toutes les régions du pays l'an prochain afin de devenir une véritable activité de financement annuelle dans l'ensemble de la Société. » ■



Choix du grand public et gagnant dans la catégorie amateur.
People's choice and winner of amateur category.

André Robichaud souhaite que le concours *Maisons du temps des Fêtes* devienne une activité de financement annuelle.

André Robichaud is hopeful that "Home for the Holidays" will become an annual event.



Get in the *Habitat* in 2003!

It may still be cold outside, but it's never too early to start thinking about lending your skills, talent and enthusiasm to make a difference in your community this summer!

Habitat for Humanity, the non-profit organization dedicated to building decent, quality homes for families in need, is now planning their 2003 schedule of Builds across Canada. While subject to change, some of the Builds tentatively scheduled to take place to date this year include:

- **British Columbia:** Grand Forks, Vancouver, Kamloops, Kelowna, Nanaimo, Prince George, Abbotsford and Victoria
- **Alberta:** Calgary, Camrose, Edmonton, Lethbridge, Lloydminster, and Red Deer
- **Saskatchewan:** Prince Albert, Regina, Saskatoon
- **Manitoba:** Brandon, Winnipeg

- **Ontario:** Brampton, Brantford, Kingston & Frontenac, Owen Sound, Halton, Barrie, London, Ottawa, Toronto, Muskoka, Niagara, Cobourg, Belleville, Sarnia, Cornwall, Sault Ste. Marie, Sudbury, Brockville, Thunder Bay, Waterloo, Wellington, Windsor-Essex and York
- **Quebec:** none scheduled at present
- **New Brunswick:** Moncton and Saint John
- **Nova Scotia:** Halifax/Dartmouth
- **Prince Edward Island:** Charlottetown
- **Newfoundland:** St. John's

To find out more about a Build near you, or to volunteer to help this summer, visit the Habitat Canada Web site at www.habitat.ca ■

CIMBL National Conference in Toronto “Beyond the Horizon”

This past November 24 to 26, mortgage brokers, lenders and insurers from across the country came together at the Metro Toronto Convention Centre for the 7th annual national conference of the Canadian Institute of Mortgage Brokers and Lenders (CIMBL).

Founded in 1994, CIMBL is a professional association that represents members from all sectors of the industry and every region of Canada. Entitled "Beyond the Horizon," this year's conference featured keynote presentations, panel discussions and an exposition focusing on the future of the Canadian mortgage industry.

CMHC's contribution ranged from a booth at the Expo to the participation of Karen Kinsley, Vice-President, Insurance and Securitization, who led a panel of five mortgage industry experts to discuss the CMHC/CIMBL annual survey of

mortgage consumers' attitudes and behaviours. As Karen Kinsley noted, this informative survey "provides essential information for Canada's mortgage industry to evolve and continue to meet the changing needs of today's mortgage consumer." Among other highlights, the survey of 854 first-time buyers, repeat purchasers and mortgage renewers revealed that:

- **More Canadians are shopping around for a mortgage** - 57% this year as compared to 46% in 2001;
- **Mortgage consumers are remaining loyal to their current lender** - More than 60% of homebuyers and 84% of those renewing mortgages are staying with their current financial institution;

En 2003, pensez Habitat!

Le mercure est toujours au plus bas à l'extérieur. Il n'est toutefois jamais trop tôt pour penser à donner un coup de main cet été afin de contribuer au bien-être de sa collectivité. Il suffit seulement de mettre ses compétences, son talent et son enthousiasme au service d'une bonne cause.

Habitat pour l'humanité – organisme sans but lucratif voué à la construction de logements convenables, de qualité, pour les familles dans le besoin – établit actuellement le calendrier 2003 de ses projets de construction au Canada. Ce calendrier pourra éventuellement être modifié, mais voici tout de même certaines des activités prévues pour cette année.

- **Colombie-Britannique** : Grand Forks, Vancouver, Kamloops, Kelowna, Nanaimo, Prince George, Abbotsford et Victoria
- **Alberta** : Calgary, Camrose, Edmonton, Lethbridge, Lloydminster et Red Deer
- **Saskatchewan** : Prince Albert, Regina et Saskatoon
- **Manitoba** : Brandon et Winnipeg
- **Ontario** : Brampton, Brantford, Kingston-Frontenac, Owen Sound, Halton, Barrie, London, Ottawa, Toronto, Muskoka, Niagara, Cobourg, Belleville, Sarnia, Cornwall, Sault Ste. Marie, Sudbury, Brockville, Thunder Bay, Waterloo, Wellington, Windsor-Essex et York
- **Québec** : aucune activité prévue pour l'heure
- **Nouveau-Brunswick** : Moncton et Saint John
- **Nouvelle-Écosse** : Halifax-Dartmouth
- **Île-du-Prince-Édouard** : Charlottetown
- **Terre-Neuve** : St. John's

Pour en savoir davantage sur les projets de construction qui auront lieu dans votre région cet été, ou encore pour vous porter volontaire, visitez le site Web d'Habitat Canada à www.habitat.ca ■

La conférence nationale de l'ICCPH, à Toronto « Par-delà l'horizon »

Du 24 au 26 novembre dernier, les courtiers, prêteurs et assureurs hypothécaires de toutes les régions du pays se sont réunis au Palais des congrès du Toronto métropolitain pour la 7^e conférence nationale annuelle de l'Institut canadien des courtiers et des prêteurs hypothécaires (ICCPH).

Fondé en 1994, l'ICCPH est une association professionnelle qui compte des membres de tous les volets du secteur du crédit hypothécaire et de toutes les régions du Canada. Intitulée « Par-delà l'horizon », la conférence de cette année a comporté des présentations axées sur le thème, des discussions entre experts et une exposition portant sur l'avenir du secteur canadien du crédit hypothécaire.

La SCHL a contribué à cette conférence nationale en tenant un kiosque à l'exposition et en déléguant Karen Kinsley, vice-présidente, Assurance et Titrisation, laquelle a présidé la discussion d'un groupe de cinq experts du

secteur du crédit hypothécaire qui s'est penché sur le sondage annuel SCHL - ICCPH sur les attitudes et les comportements des demandeurs de prêts hypothécaires. Comme l'a indiqué Karen Kinsley, ce sondage informatif fournit des données essentielles qui permettent au secteur canadien du crédit hypothécaire d'évoluer et de continuer à répondre aux besoins changeants des demandeurs de prêts hypothécaires d'aujourd'hui. Entre autres faits saillants, le sondage mené auprès de 854 accédants à la propriété, acheteurs déjà propriétaires et propriétaires renouvelant leur prêt a révélé ce qui suit :

- **Un plus grand nombre de Canadiens cherchent à obtenir les meilleurs taux hypothécaires en s'informant** – 57 % cette année, par rapport à 46 % en 2001.

- **Arranging a mortgage is becoming more convenient** - 14% of borrowers arranged their mortgage in meetings in their homes and an additional 14% did most of their arrangements over the telephone;
- **Consumers are becoming more accustomed to mortgage brokers** - More than 75% of mortgage consumers are familiar with the services offered by brokers; and
- **Consumers embrace certification in the mortgage industry** - 75% of consumers supported the certification and registration of mortgage professionals in Canada.

In addition, three CMHC employees were among those elected to the CIMBL Board of Directors: Sam Carnovale (Director from Ontario), Josée Martin (Director from Québec) and Janice Rice (Director from British Columbia, and Secretary of the Executive Committee).

CMHC Employees Recognized for Outstanding Service

At a special luncheon at the CIMBL conference in Toronto, three CMHC employees were honoured for their outstanding service, dedication and hard work:

- **Don Connolly, Account Manager, New Brunswick** received the *Michael Ellenzweig Outstanding Service Award* for his “dedication and hard work in advancing the mortgage industry in Canada”
- **Wayne Proctor, National Manager, Business Development** also received the *Michael Ellenzweig Award* in recognition of his “work as Chair of CIMBL’s Professional Standards Committee,” as well as the *Founder’s Award* for his “enthusiasm, commitment and dedicated effort”
- **Gord Thompson, Director, Customer and Industry Relations (retired)** received an *Honorary Lifetime Membership* in recognition of his service and commitment throughout the history of the Institute

“It came as a complete surprise,” said Don of receiving the award. “I recognize how much good work CIMBL has been doing for the industry, and it feels great to know the members appreciate what you’re doing.” Don who just finished his fourth year on the CIMBL Board of Directors was responsible for spearheading the first ever Regional Conference in Atlantic Canada, and has also served as Chair of the Institute’s Communications Committee for four years.

“CIMBL raises the bar for the industry, and I’m proud to be a part of it!” added Wayne, who is both a former Director and Past President of the Institute, as well as currently serving on several key committees. Over the past year, as Chair of the Professional Standards Committee, Wayne worked to develop Best Practices for fraud prevention in the mortgage industry, which were endorsed by the CIMBL Board of Directors and adopted as guidelines by the CIMBL membership effective January 1, 2003, with a view toward becoming requirements after a one-year phase-in period.

Gord, who retired from CMHC in December of last year after 31 years with the Corporation, and who was both

one of the founding members of CIMBL and a member of the Board of Directors for six of its seven years, agreed.

“When we started, it was clear that mortgage brokers were going to play an increasingly larger role in the industry, and we needed a national focus,” he said. “CIMBL now offers value added services to brokers, lenders and insurers. Without a doubt, it’s well on its way to being the voice of the mortgage industry in Canada.”



Karl Straky, President of CIMBL, and Wayne Proctor
Karl Straky, président de l'ICCPH, et Wayne Proctor



Karl Straky, Gord Thompson

- **Les demandeurs de prêts hypothécaires demeurent fidèles à leur prêteur actuel** – Plus de 60 % des acheteurs et 84 % des propriétaires qui renouvellent leur prêt hypothécaire demeurent avec leur établissement financier actuel.
- **Il existe davantage de façons d'obtenir un prêt hypothécaire** – 14 % des emprunteurs ont contracté leur prêt chez eux, à l'occasion d'une rencontre, et 14 % ont pris la majeure partie des dispositions au téléphone.
- **Les consommateurs s'habituent aux courtiers hypothécaires** – Plus de 75 % des demandeurs de prêts hypothécaires connaissent les services offerts par les courtiers.
- **Les consommateurs approuvent la certification au sein du secteur du crédit hypothécaire** – 75 % des consommateurs approuvaient la certification et l'enregistrement des professionnels de ce secteur au Canada.

De plus, trois employés de la SCHL ont été élus au conseil d'administration de l'ICCPH : Sam Carnovale (administrateur de l'Ontario), Josée Martin (administratrice du Québec) et Janice Rice (administratrice de la C.-B. et secrétaire du comité exécutif).

Employés de la SCHL reconnus pour l'excellence du service offert

À l'occasion d'un déjeuner spécial, pendant la conférence de l'ICCPH à Toronto, trois employés de la SCHL ont été honorés pour l'excellence du service qu'ils offrent, pour leur dévouement et pour leur travail acharné.

- **Don Connolly, directeur de comptes, Nouveau-Brunswick**, a reçu *le prix Michael Ellenzweig* pour l'excellence dans le service à la clientèle en raison de son dévouement et de son travail acharné visant à faire progresser le secteur du crédit hypothécaire au Canada.
- **Wayne Proctor, directeur national, Développement des affaires**, a aussi reçu *le prix Michael Ellenzweig* en reconnaissance de son travail en tant que président du Comité des normes professionnelles de l'ICCPH, et le *prix Founder*, pour son enthousiasme, son engagement et son dévouement à toute épreuve.
- **Gord Thompson, directeur, Relations avec les clients et l'industrie (maintenant à la retraite)** est devenu *membre honoraire à vie* en reconnaissance de ses services et de son engagement pendant toute l'existence de l'Institut.

« Je ne m'y attendais vraiment pas », dit Don à propos de son prix. « Je suis conscient de l'excellent travail que l'ICCPH fait pour le secteur, et c'est formidable de savoir que les membres apprécient ce que vous faites. » Don, qui vient de terminer sa quatrième année à titre de membre du Conseil d'administration de l'ICCPH, est celui qui a piloté la toute première conférence régionale qui a eu lieu dans la région de l'Atlantique. Il a aussi été le président du comité de communication de l'Institut pendant quatre ans.

« L'ICCPH fait hausser les normes du secteur, et je suis fier d'en faire partie », ajoute Wayne, qui est à la fois un ancien administrateur et un ancien président de l'Institut, en plus de faire actuellement partie de plusieurs comités clés. Au cours de la dernière année, en tant que président du Comité des normes professionnelles, Wayne a travaillé à l'élaboration de pratiques exemplaires pour la prévention de la fraude dans le secteur du crédit hypothécaire. Ses pratiques exemplaires ont reçu l'appui du Conseil d'administration de l'ICCPH, et les membres de l'ICCPH les ont adoptées en guise de lignes de conduite à compter du 1^{er} janvier 2003 dans l'optique de les rendre obligatoires après une période de mise en œuvre graduelle d'un an.

Gord, qui a pris sa retraite de la SCHL en décembre dernier après 31 ans de services, est un membre fondateur de l'ICCPH et a siégé au Conseil d'administration pendant six de ses sept années d'existence. Il est d'accord.

« Au début, il était clair que les courtiers hypothécaires allaient jouer un rôle croissant au sein du secteur du crédit hypothécaire et il nous fallait un point de convergence national », explique-t-il. « L'ICCPH offre maintenant des services à valeur ajoutée aux courtiers, prêteurs et assureurs. Il ne fait aucun doute qu'il est en bonne voie de devenir la voix du secteur du crédit hypothécaire au Canada. »



Karl Straky, Don Connolly

SPOTLIGHT ON CMHC AT THE 2003 NOKIA BRIER!

Sponsoring Canada's Men's Curling Championship

If you're planning on watching the Nokia Brier next month, then be sure to keep your eyes peeled for the red roof logo of CMHC, heralding our Diamond Sponsorship of this world-class event!

Held from March 1 to 9 at the Halifax Metro Centre, the 2003 Nokia Brier national men's curling championship has become one of the country's most popular and prominent annual sporting events. For eight straight days, teams from all the provinces and territories compete for the right to call themselves national champions, and represent Canada at the world championships.

Every year, the Brier draws tens of thousands of curling fans from across Canada and around the world, with countless more watching the action on TV. The Brier presents a perfect opportunity for CMHC to lend our support to an important winter event, while maintaining our goal of being more visible among Canadian consumers.

"The opportunity to support one of Canada's top amateur sporting events is very appealing to us," said Bill Smith, General Manager of the Atlantic Business Centre. "The growth in curling viewership and participation over the last several years provides CMHC with yet another way of being top of mind in Canadian households." ■



REGARD SUR LA SCHL AU CHAMPIONNAT DE CURLING NOKIA 2003

Commanditaire du championnat canadien masculin de curling

Si vous projetez de regarder le championnat de curling Nokia le mois prochain, vous ne manquerez pas de remarquer le logo à toit rouge de la SCHL, signalant notre participation à cet événement de classe mondiale à titre de commanditaire principal.

Devenu l'une des manifestations sportives annuelles les plus populaires et les plus en vue, le championnat masculin national de Curling Nokia 2003 se tiendra du 1^{er} au 9 mars au Halifax Metro Centre. Des équipes provenant de tous les territoires et provinces s'affronteront pendant huit jours d'affilée en vue de décrocher le titre de champions nationaux et pouvoir représenter le Canada aux championnats mondiaux.

Chaque année, le tournoi attire des dizaines de milliers d'enthousiastes de tous les coins du Canada et du monde, sans compter les foules innombrables de téléspectateurs. Le tournoi constitue une occasion idéale pour la SCHL d'appuyer un événement hivernal important tout en assurant sa visibilité auprès des consommateurs canadiens.

« Le fait de pouvoir appuyer l'une des manifestations majeures du sport amateur canadien nous a beaucoup plu », de déclarer Bill Smith, directeur général du Centre d'affaires de l'Atlantique, ajoutant que « la croissance de la popularité du curling au cours des dernières années donne ainsi à la SCHL une autre façon de marquer sa présence dans l'esprit des ménages canadiens. » ■