

PERSPECTIVE

Volume 42, No. 3, 2006



60TH ANNIVERSARY
FOCUS – 1980s AND 1990s

PLEINS FEUX SUR LE
60^e ANNIVERSAIRE –
LES ANNÉES 80 ET 90

Canada 

 YEARS
ANS

 CMHC  SCHL

IN THIS ISSUE

4	From the President's Desk
4	Did You Know?
6	Regional Board Meetings
10	A Winning Season
10	A Home for All of Us
12	"Doors Open Ottawa" Increases CMHC Visibility
14	Dispatches from CMHC International
16	CMHC Welcomes the World to Vancouver
18	Happy Birthday emili!
20	CMHC Unveils New Award for Students in Housing
22	CMHC President Inducted Into the Canadian Mortgage Hall of Fame
22	A True Win-Win Situation
24	Pushing the Boundaries of Housing Research
26	Sharing a New Vision at the Yukon and Northern First Nations Housing Conference
28	Happy 60th!
32	In Your Community
36	In Their Own Words
38	Pension and Benefits Corner
38	With Regret
40	Creating a New Municipal Landscape
42	IT Security and You
44	CMHC Shares its Knowledge, Expertise and Achievements at the 2006 World Urban Forum
48	Net Zero... and Counting!
50	CMHC Goes on the Air!
50	Language Training is Serious Business!
52	Building a Diverse Workforce
54	Shaping a Better Future
54	Conferences and Events

P E R S P E C T I V E

is produced for employees of Canada Mortgage and Housing Corporation. It is YOUR magazine, and we want to hear from YOU! Contact us with contributions, ideas for upcoming business, social or recreational events, or to give us feedback on the current issue. You can reach us at: *Perspective*, c/o Suzanne Perras Campbell, Communications, National Office, 700 Montreal Road, Ottawa ON K1A 0P7. Suzanne can also be reached by e-mail at perspective@cmhc-schl.gc.ca, by phone at 613-748-2094 or by fax at 613-748-4072.

EDITORIAL STAFF

COMMUNICATIONS, N.O.

EXECUTIVE DIRECTOR

Anne Dawson

DIRECTOR

Peter Turner

EDITOR-IN-CHIEF

Suzanne Perras Campbell

SENIOR COMMUNICATIONS OFFICER

Sarah Grand

WRITING AND EDITING

David A.V. Elver
Communications Inc.

DESIGN AND PRODUCTION

Peter Handley RGD
phd creative

TRANSLATION

AND PROOFREADING

Linguistic Services, N.O.

CONTRIBUTORS

Assisted Housing, N.O.
Sylvie Rancourt

Corporate Services, N.O.
Matthew Meagher

Human Resources, N.O.
Catherine Le Lièvre

Strategic Planning, N.O.
Lori Gandy

Policy and Research, N.O.
Sue Ann Rothwell

British Columbia
Lisa Ono

Prairie and Territories
Kimberlee Jones

Ontario
Beth Bailey

Quebec
Julie Cohen

Atlantic
Dawn Ring

PERSONNEL DE RÉDACTION

COMMUNICATIONS, B.N.

DIRECTRICE EXÉCUTIVE

Anne Dawson

DIRECTEUR

Peter Turner

RÉDACTRICE EN CHEF

Suzanne Perras Campbell

AGENTE PRINCIPALE DES COMMUNICATIONS

Sarah Grand

RÉDACTION ET RÉVISION

David A.V. Elver

Communications Inc.

CONCEPTION ET PRODUCTION

Peter Handley RGD

phd creative

TRADUCTION ET CORRECTION D'ÉPREUVES

Services linguistiques, B.N.

COLLABORATEURS

Aide au logement, B.N.

Sylvie Rancourt

Services administratifs, B.N.

Matthew Meagher

Ressources humaines, B.N.

Catherine Le Lièvre

Planification stratégique, B.N.

Lori Gandy

Politiques et Recherche, B.N.

Sue Ann Rothwell

Colombie-Britannique

Lisa Ono

Prairies et territoires

Kimberlee Jones

Ontario

Beth Bailey

Québec

Julie Cohen

Atlantique

Dawn Ring

DANS CE NUMÉRO

5	Mot de la présidente
5	Saviez-vous que...
7	Réunions du Conseil d'administration dans les régions
11	Une averse de prix
11	Un chez-soi pour tous
13	« Portes ouvertes à Ottawa » fait mieux connaître la SCHL
15	Nouvelles de SCHL International
17	La SCHL accueille le monde à Vancouver
19	Joyeux anniversaire emili!
21	La SCHL annonce un nouveau prix pour les études dans le domaine de l'habitation
23	La présidente de la SCHL intronisée au Temple canadien de la renommée hypothécaire
23	Tout le monde y gagne
25	Repousser les limites de la recherche dans le domaine de l'habitation
27	Conférence sur le logement des Premières nations du Yukon et du Grand Nord canadien — partager une nouvelle vision
29	Joyeux 60 ^e anniversaire!
33	Dans nos collectivités
37	Dans leurs propres mots
39	La rubrique sur les pensions et les avantages sociaux
39	Avec regret
41	Créer un nouveau paysage municipal
43	La sécurité des TI et vous
45	La SCHL partage ses connaissances, son savoir-faire et ses réalisations au Forum urbain mondial 2006
49	Trois, deux, un... nette zéro!
51	La SCHL sur les ondes!
51	La formation linguistique : c'est du sérieux!
53	Constitution d'un effectif diversifié
55	Bâtir un avenir meilleur
55	Conférences et activités

P E R S P E C T I V E

Revue produite pour les employés de la Société canadienne d'hypothèques et de logement. Il s'agit de VOTRE revue et nous voulons avoir de VOS nouvelles! N'hésitez pas à communiquer avec nous relativement à vos articles et à vos idées sur les activités sociales, d'affaires et de loisir à venir et pour nous donner votre rétroaction sur le présent numéro. Vous pouvez communiquer avec nous à *Perspective*, aux soins de Suzanne Perras Campbell, Communications, Bureau national, 700, ch. de Montréal, Ottawa (ON) K1A 0P7. On peut également communiquer avec Suzanne par courriel à : perspective@cmhc-schl.gc.ca, par téléphone au 613-748-2094, ou par télécopieur au 613-748-4072.

FROM THE **PRESIDENT'S** DESK

BY KAREN KINSLEY, PRESIDENT, CMHC

From the first day we opened our doors 60 years ago, CMHC has constantly adapted its way of doing business to keep pace with changes in the needs of Canadians. But through it all, the heart and soul of who we are and our commitment to help house our fellow Canadians has never wavered.

R.J. Boivin, a long-time CMHC employee, Acting President from 1982 to 1983 and true champion of the Corporation, is quoted later in this issue saying that every citizen of Canada is “entitled to the benefits of the *National Housing Act*,” no matter how remote their place of residence may be. I am proud to say that CMHC continues this tradition today.

We are just as dedicated as ever to serving Canadians in every part of the country, from the largest urban centres to our most remote rural areas. And we are equally committed to help find and facilitate solutions not only to Canada’s housing challenges, but also to the global challenges facing the world.

Through our work with international organizations and our partners in other countries, CMHC continues to guide, teach, influence and inspire. Over the past few months, three events reinforced to me the importance of this mission, and affirmed the growing international presence that CMHC has earned in recent years.

Two of these are profiled elsewhere in this issue: the UN-HABITAT World Urban Forum (WUF3) in June, and the 26th World Congress of the International Union for Housing Finance (IUHF), organized by CMHC International this September. Both of these events took place in Vancouver. Both are also firsts for Canada, and for CMHC.

These events brought a host of international leaders and decision-makers to Canada, and provided CMHC with an opportunity to showcase Canadian housing to the world.

The third event I’d like to tell you about was a visit to Ottawa by a Canadian delegation from the International Women’s Forum (IWF) this past June.

The IWF is a global organization representing more than 3,800 exceptional women from across 21 nations and five continents. Founded in 1982, the IWF has grown into a world-class leadership association of global importance providing access, information, leadership exchange and development for women on issues of international concern.

The IWF delegation visited National Office on June 13. I was privileged to welcome this extraordinary group of women to CMHC, and to speak with them about the important role we play in Canadian society.

As Canadians, we can sometimes be tempted to take our housing for granted.

As employees of CMHC, we can also find ourselves focusing on the challenges that lie between us and our goals, rather than the reasons that make achieving those goals so essential.

During those moments, all we need to do is look at the effect our efforts are having in communities across Canada and around the world, to remember just how important our work is.

Like many of you, I chose this career to make a difference. I am proud of the difference CMHC has made over the past six decades—and which we continue to make together—to make life better for our families, our friends and our neighbours. **P**



IWF members at CMHC with President Karen Kinsley (front row, third from right) and Senator Céline Hervieux-Payette (second from right).

DID YOU KNOW?

CMHC figured prominently in a recent special issue of the *Financial Post Business Magazine* ranking Canada’s largest corporations. The June 2006 issue ranked CMHC:

- 5th among Canada’s top Crown corporations (up from 12th in 2004 and the fastest gain in the top 40).
- 10th among the top 100 financial institutions in Canada (up from 11th in 2004).
- 69th among Canada’s 500 largest corporations (up from 116th in 2004).
- 4th of Canada’s top 10 diversified financial institutions.

MOT DE LA PRÉSIDENTE

PAR KAREN KINSLEY, PRÉSIDENTE DE LA SCHL

Depuis le premier jour où elle a ouvert ses portes, voilà maintenant 60 ans, la SCHL s'est continuellement adaptée à l'évolution des besoins des Canadiens. En revanche, sa nature profonde n'a jamais changé, pas plus que sa détermination à aider les Canadiens à se loger.

Employé de longue date de la SCHL, président par intérim de 1982 à 1983 et réel ambassadeur de la Société, R.J. Boivin est cité plus loin dans le présent numéro comme ayant dit que chaque citoyen du Canada a droit aux avantages conférés par la *Loi nationale sur l'habitation*, qu'importe où il réside, y compris dans les régions les plus reculées du pays. Je suis fière de déclarer que la SCHL maintient cette tradition.



Photo : André Mondou

Membres de l'IWF, lors de leur visite à la SCHL, en compagnie de la présidente Karen Kinsley (première rangée, troisième à partir de la droite) et la sénatrice Céline Hervieux-Payette (deuxième à partir de la droite).

C'est avec la même constance que nous nous appliquons à servir les Canadiens, et ce, dans tous les coins du pays, depuis les grands centres urbains jusqu'aux régions rurales les plus éloignées. C'est avec la même détermination que nous essayons de trouver des solutions qui puissent répondre non seulement aux besoins du Canada en matière d'habitation, mais également aux enjeux mondiaux.

Dans le cadre du travail qu'elle effectue avec les organisations internationales et les partenaires qui sont les siens dans les divers pays, la SCHL continue de guider, d'éduquer, d'influencer et d'inspirer. Au cours des derniers mois, trois événements sont venus me convaincre de l'importance de cette mission et me confirmer la place croissante que la SCHL s'est taillée dans le monde au fil des dernières années.

Deux de ces événements font l'objet d'articles dans le présent numéro : le Forum urbain mondial de l'ONU-HABITAT (FUM 3), qui s'est tenu en juin, et le 26^e Congrès mondial de l'*International Union for Housing Finance* (IUHF), qui a été organisé par la SCHL ce dernier mois (septembre). Les deux événements se sont tenus à Vancouver, et les deux constituent des premières pour le Canada et pour la SCHL.

Ces manifestations ont rassemblé au Canada d'innombrables leaders et décideurs du globe et donné à la SCHL l'occasion d'exposer au monde l'habitation canadienne.

Le troisième événement dont je voudrais vous entretenir, c'est la visite à Ottawa, au cours du mois de juin, d'une délégation canadienne provenant de l'*International Women's Forum* (IWF).

L'IWF est une organisation mondiale représentant plus de 3 800 femmes exceptionnelles provenant de 21 pays et des cinq continents. Fondé en 1982, l'IWF s'est transformé en association d'importance et de renommée mondiale qui, vouée au leadership des femmes, offre à celles-ci accès, information, échange et perfectionnement en ce qui a trait aux enjeux d'ordre international.

La visite de la délégation de l'IWF au Bureau national a eu lieu le 13 juin. J'ai eu le privilège d'accueillir à la SCHL cet extraordinaire groupe de femmes et de m'entretenir avec elles du rôle majeur qui est le nôtre au sein de la société canadienne.

Nous avons parfois tendance, nous Canadiens, à considérer le logement comme allant de soi. En tant qu'employés de la SCHL, il arrive également que nous portions notre attention davantage sur ce qui nous sépare de nos objectifs plutôt que sur les raisons pour lesquelles il est si essentiel que ces objectifs soient atteints.

Dans ces moments-là, il nous suffit, pour nous rappeler à quel point notre travail est important, de jeter un simple coup d'œil aux effets que nos efforts ont sur les diverses collectivités, à l'échelle du Canada et dans le monde.

Comme bon nombre d'entre vous, le choix de ma carrière résulte de ma volonté de contribuer à améliorer les choses. Je suis fière des améliorations que la SCHL a apportées au cours des six dernières décennies — et qu'elle continue à apporter — afin d'assurer une vie meilleure à nos familles, à nos amis et à nos voisins. **P**

SAVIEZ-VOUS QUE...

la SCHL a fait bonne figure dans un récent numéro spécial du magazine *Financial Post Business* qui contenait le palmarès des plus grandes sociétés du Canada? Dans l'édition de juin 2006, la SCHL se classait comme suit :

- au 5^e rang parmi les principales sociétés d'État du Canada (alors qu'elle arrivait au 12^e rang en 2004. Il s'agit de la plus forte progression au sein des 4 premières places du palmarès).
- au 10^e rang parmi les 100 principales institutions financières du Canada (comparativement au 11^e rang en 2004).
- au 69^e rang parmi les 500 sociétés les plus importantes du Canada (elle occupait le 116^e rang en 2004).
- au 4^e rang parmi les 10 principales institutions financières diversifiées du Canada.

REGIONAL BOARD MEETINGS

Twice each year, CMHC's Board of Directors meets directly with CMHC employees, clients, partners and stakeholders.

Through these meetings, the Board learns first-hand about some of the challenges and success stories unique to each region. These meetings were particularly important in this milestone year for CMHC, as they also gave the Board the opportunity to highlight our 60th anniversary with staff and stakeholders across Canada.

MEETING WITH CLIENTS AND STAKEHOLDERS IN QUEBEC

This spring, the Board met in historic Québec City from May 28 to 31. Board members had the chance to meet with a wide range of CMHC clients and stakeholders, and thank them for their contributions to CMHC's success.

"Over the years, these meetings have helped the Board of Directors develop a greater understanding of the issues that are important to our partners," said CMHC Chairman Dino Chiesa.

"By meeting with our key stakeholders in Quebec, we have the chance to exchange ideas and discuss the housing challenges facing this province over the next few years. These meetings also allow us to acknowledge our valued partners for the role they have played in helping to house Canadians."

The Board kicked off the Quebec meeting with a reception held in their honour by the Desjardins Group. Last year, Desjardins accounted for about 45 per cent of CMHC's business in the province. The reception was held in the 19th-century Maison Alphonse-Desjardins, a heritage site and former home of Desjardins' founder for more than half a century.

The next day, the Board met with several key stakeholder groups to find out more about their pressing challenges this year and in the years ahead. The theme was "tackling issues on the horizon."

The day began with a meeting with the president and several vice-presidents of the Société d'habitation du Québec, the government agency responsible for housing in Quebec.



CMHC Board members with various local stakeholders.

Membres du Conseil de la SCHL avec divers intervenants locaux.

Next, Board members took part in a roundtable discussion with several leading provincial partners. These included the Assembly of First Nations of Quebec and Labrador; the Corporation des propriétaires immobiliers du Québec, an association of Quebec landlords; the Quebec Order of Architects; the Office municipal d'habitation, Québec City's municipal housing agency; Maisons Laprise, a manufacturer and exporter of prefabricated housing; and Développement international Desjardins, a frequent CMHC International partner on mortgage insurance projects around the world.

In the evening, the Quebec Business Centre's Regional Management Team hosted a reception for the Board and more than 150 CMHC clients at the Citadelle de Québec.

The Board's final day in Quebec started off with a meet-and-greet with CMHC employees at Laval University's

Gene Kruger Pavilion. Later, Forintek Canada Corp., Canada's national wood products research institute, gave a presentation on the marketing of manufactured housing.

The Board also toured the facilities of Jeld-Wen of Canada, a leading manufacturer of windows and doors. Jeld-Wen supplies windows to many CMHC International clients. It was also the first company in Canada to become Super E[®]-ready.

CELEBRATING COMMUNITIES IN NEW BRUNSWICK

The summer regional board meeting was held in Saint John, New Brunswick from August 20 to 23. The Board of Directors' goal was to gain a better understanding of CMHC's business environment in the region, and get a first-hand look at how CMHC is working with community groups, non-profit organizations and the industry to build strong, vital communities.

RÉUNIONS DU CONSEIL D'ADMINISTRATION DANS LES RÉGIONS

Deux fois par année, les membres du Conseil d'administration de la SCHL rencontrent en personne les employés de la SCHL, les clients, les partenaires et les intervenants.

Grâce à ces réunions, les membres du Conseil prennent directement connaissance d'un certain nombre des défis et des réussites propres à chacune des régions. Ces réunions ont été particulièrement importantes en cette année historique pour la SCHL, car elles ont permis aux membres du Conseil de souligner notre 60^e anniversaire auprès des employés et des intervenants à l'échelle du Canada.

RÉUNION AVEC LES CLIENTS ET LES INTERVENANTS DE LA RÉGION DU QUÉBEC

Ce printemps, les membres du Conseil se sont réunis du 28 au 31 mai dans la ville historique de Québec. Ils ont eu l'occasion d'y rencontrer une vaste gamme de clients de la SCHL et d'intervenants, et de les remercier de leur contribution au succès de la Société.

« Au cours des années, ces réunions ont permis au Conseil de mieux comprendre les enjeux qui sont importants pour nos partenaires », a affirmé Dino Chiesa, président du Conseil.

« En rencontrant les principaux intervenants du Québec, nous avons l'occasion d'échanger des idées et de parler des défis en matière de logement auquel la province fera face au cours des prochaines années. Ces rencontres nous permettent également de reconnaître les efforts que déploient nos précieux partenaires pour aider les Canadiens à se loger. »

La réunion s'est amorcée par une réception organisée par le Mouvement Desjardins en l'honneur du Conseil. L'année dernière, environ 45 % des activités de la SCHL dans la province passaient par Desjardins. La réception a eu lieu à la Maison Alphonse-Desjardins, un site historique datant du XIX^e siècle. Le fondateur du Mouvement Desjardins y a habité pendant plus de 50 ans.

Le jour suivant, les membres du Conseil ont rencontré plusieurs groupes d'intervenants clés pour en apprendre davantage sur leurs défis les plus importants cette année et dans les années à venir. Le thème était « Les enjeux à l'horizon ».



Charles Chenard avec des membres du Conseil, devant la Maison Alphonse-Desjardins.

Board members and Charles Chenard in front of the Maison Alphonse-Desjardins.

La journée a débuté par une réunion avec le président et plusieurs vice-présidents de la Société d'habitation du Québec, l'organisme gouvernemental responsable du logement au Québec.

Les membres du Conseil ont ensuite participé à une table ronde avec plusieurs importants partenaires provinciaux. Parmi ces partenaires on retrouvait l'Assemblée des Premières nations du Québec et du Labrador, la Corporation des propriétaires immobiliers du Québec (une association regroupant les propriétaires-baillleurs du

Québec), l'Ordre des architectes du Québec, l'Office municipal d'habitation de Québec (l'organisme municipal de logement de la Ville de Québec), Maisons Laprise (un fabricant et exportateur d'habitations préfabriquées) et Développement international Desjardins, un partenaire fréquent de SCHL International dans le cadre de projets d'assurance prêt hypothécaire partout dans le monde.

En soirée, l'équipe de gestion régionale du Centre d'affaires du Québec a été l'hôte d'une réception à laquelle ont

“Healthy communities are more than streets and houses,” said Chairman Chiesa. “They are the foundation for strong, happy and healthy families, and a thriving, prosperous country.”

“This visit to New Brunswick has given us the chance to see for ourselves the positive impact CMHC has had throughout the province over the past 60 years. It also gives us the opportunity to thank our many partners for their efforts in helping to create vital, sustainable communities across the region.”

The first day started with a visit to MMH Prestige Homes Inc. of Sussex, New Brunswick.

Prestige Homes pioneered the concept of custom-designed, manufactured homes in Atlantic Canada. CMHC has worked closely with the company since it was founded in the 1970s. Today, an estimated 15 per cent of all new housing in Atlantic Canada is factory-built.

On the second day, a brief tour of some of the neighbourhoods in Saint John gave the Board an appreciation of housing conditions in the city, as well as the progress made through innovative housing projects.

In the afternoon, Board members participated in a roundtable with several community-based and non-profit groups and enjoyed a presentation on the recent *ONE (Old North End) Change Planning* charrette (a five-day neighbourhood planning session). CMHC co-sponsored the award-winning charrette with the ONE Change Inc. community group last November. During the presentation, the Board learned about the challenges faced by community-based groups in addressing such problems as poverty among low-income single-parent families and sub-standard living conditions.

Next, it was off to the New Brunswick Museum, Canada’s oldest continuing museum. The Business Community Anti-Poverty Initiative (BCAPI) and Vibrant Communities (a network of



Site of MMH Prestige Homes Inc. in Sussex, New Brunswick .

From left to right: Alexander Werzberger, Sophie Joncas, Karen Kinsley, Gary P. Mooney, Dino Chiesa, Harold Calla, Catherine Cronin, Hugh Heron, Roberta Hayes (Absent: Louis Ranger)

Emplacement de MMH Prestige Homes Inc. à Sussex, au Nouveau-Brunswick.

De gauche à droite : Alexander Werzberger, Sophie Joncas, Karen Kinsley, Gary P. Mooney, Dino Chiesa, Harold Calla, Catherine Cronin, Hugh Heron, Roberta Hayes (Absent : Louis Ranger)

communities helping to reduce poverty in Canada) gave a presentation on how they are working to address the root causes of poverty in the city. Saint John has the highest incidence of low-income single-parent families in Canada.

BCAPI is a unique coalition of senior business and community leaders in Saint John. The group works together with people living in poverty, government and the community to find practical, viable solutions to a wide range of challenges. These include the lack of affordable housing, youth poverty, training and employment issues as well as problems associated with the high incidence of low-income single-parent families in Saint John.

The Saint John Waterfront Partnership also gave a presentation on their work facilitating private and public investment to make the Saint John waterfront more people-friendly. A significant portion of current and proposed waterfront investment in the city involves housing. However, the group also focuses on commercial, retail and park space development.


After the presentations, the Board met with senior officials from the N.B.

Department of Family and Community Services. The day ended with a client reception in the museum’s Hall of Great Whales.

The final day began with the traditional breakfast with CMHC regional staff. This was followed by a visit to the Irving Oil Refinery in East Saint John. Canada’s largest oil refinery, the Irving refinery shares the Corporation’s vision for energy efficiency and environmental responsibility by producing the cleanest gasoline and diesel fuel in the country.

The Board members indicated how impressed they were by the progress CMHC and its partners have made to help rejuvenate Saint John, and assist the city in meeting its challenges and celebrating its successes.

“For more than 60 years, CMHC has worked to improve the quality of life across the province,” Dino said.

“Together with our partners, we can continue to make a real difference in people’s lives, and help the community spirit of this region shine through for years to come.” 

assisté les membres du Conseil et plus de 150 clients de la SCHL. L'événement a eu lieu à la Citadelle de Québec.

La dernière journée à Québec s'est amorcée par une réunion avec les employés de la SCHL au pavillon Gene Kruger de l'Université Laval. Par la suite, Forintek Canada Corp., l'institut de recherche sur les produits du bois du Canada, a donné un exposé sur la mise en marché des habitations usinées.

Les membres du Conseil ont également visité les installations de l'entreprise Jeld-Wen of Canada, un chef de file dans la fabrication de portes et fenêtres. Cette entreprise fournit des fenêtres à de nombreux clients de SCHL International et elle est la première au Canada à être reçue Super E® Ready.

CÉLÉBRER LES COLLECTIVITÉS DU NOUVEAU-BRUNSWICK

La réunion d'été du Conseil a eu lieu à Saint John (Nouveau-Brunswick) du 20 au 23 août. Les membres du Conseil désiraient mieux comprendre l'environnement de la SCHL dans la région et voir par eux-mêmes comment la SCHL travaille avec les groupes communautaires, les organismes sans but lucratif et les intervenants du secteur de l'habitation afin de bâtir des collectivités fortes et dynamiques.

« Des collectivités saines sont bien plus que des rues et des habitations », a affirmé M. Chiesa. « Elles sont à la base de familles fortes, heureuses et en santé, et d'un pays prospère et en plein essor. »

« Cette visite au Nouveau-Brunswick nous a permis de constater de visu l'influence positive qu'a eu la SCHL sur l'ensemble de la province au cours des 60 dernières années. Elle nous donne aussi l'occasion de remercier nos nombreux partenaires pour leurs efforts visant à créer des collectivités durables et dynamiques dans la région. »

La première journée s'est amorcée par une visite chez l'entreprise MMH Prestige Homes Inc. à Sussex, au Nouveau-Brunswick.

Cette entreprise a introduit le concept des maisons usinées fabriquées sur mesure

dans le Canada atlantique. La SCHL travaille en étroite collaboration avec cette entreprise depuis sa fondation dans les années 1970. Aujourd'hui, on estime que 15 % de toutes les habitations neuves du Canada atlantique sont construites en usine.

Le deuxième jour, les membres du Conseil ont fait une brève visite guidée de certains quartiers de Saint John pour voir les conditions de logement dans la ville ainsi que les progrès réalisés grâce à des projets de logements novateurs.

Dans l'après-midi, les membres du Conseil ont participé à une table ronde en compagnie de plusieurs groupes communautaires et sans but lucratif et ont eu droit à un exposé sur la récente charrette *ONE (Old North End) Change Planning* (une séance de planification de quartier d'une durée de cinq jours). En novembre dernier, la SCHL a coparrainé la charrette primée avec le groupe communautaire ONE Change Inc. Dans le cadre de l'exposé, les membres du Conseil ont pris connaissance des défis auxquels font face les groupes communautaires et sans but lucratif quand vient le temps de régler des problèmes tels que la pauvreté chez les familles monoparentales à faible revenu et les conditions de logement inférieures aux normes.

Ensuite, les membres se sont rendus au Musée du Nouveau-Brunswick, le plus ancien musée toujours en exploitation au Canada. La Business Community Anti-Poverty Initiative (BCAPI) et Collectivités dynamiques (un réseau de collectivités contribuant à réduire la pauvreté au Canada) ont donné un exposé sur les mesures qu'elles prennent pour combattre les causes profondes de la pauvreté dans la ville. Saint John compte le nombre de familles monoparentales à faible revenu le plus élevé du Canada.

La BCAPI est une coalition unique regroupant certains des principaux leaders des milieux d'affaires et communautaires de Saint John. Le groupe travaille avec des personnes vivant dans la pauvreté et des organismes gouvernementaux et communautaires pour trouver des solutions pratiques et viables à des défis de tous

genres. Parmi ces défis, on note la pénurie de logements abordables, la pauvreté chez les jeunes, les enjeux liés à la formation et à l'emploi ainsi que les problèmes liés au nombre élevé de familles monoparentales à faible revenu à Saint John.

Le Partenariat d'aménagement du littoral de Saint John a aussi donné un exposé sur son travail visant à faciliter les investissements des secteurs public et privé afin de rendre le littoral de Saint John plus accueillant. Une part importante des investissements déjà faits ou proposés dans le secteur littoral de la ville a trait au logement. Toutefois, le groupe porte aussi son attention sur l'aménagement d'espaces destinés à des fins commerciales, de vente au détail ou récréatives, comme des parcs.

Après l'exposé, les membres du Conseil ont rencontré des hauts fonctionnaires du ministère des Services familiaux et communautaires du Nouveau-Brunswick. La journée s'est conclue par une réception à l'intention des clients dans la salle des grandes baleines du musée.

La dernière journée a débuté par le traditionnel petit-déjeuner avec les employés de la SCHL qui travaillent dans la région. Les membres du Conseil ont ensuite visité la raffinerie Irving à East Saint John. Plus grande raffinerie pétrolière du Canada, Irving partage la vision de la SCHL en matière d'efficacité énergétique et de responsabilité environnementale en produisant l'essence et le diesel les plus propres au pays.

Les membres du Conseil se sont dit très impressionnés des progrès accomplis par la SCHL et ses partenaires en ce qui a trait à la revitalisation de Saint John et au soutien offert à la Ville afin qu'elle puisse relever ses défis et célébrer ses réussites.

« Depuis plus de 60 ans, la SCHL s'efforce d'améliorer la qualité de vie des résidents de la province », a déclaré M. Chiesa.

« Avec nos partenaires, nous pouvons continuer de faire une véritable différence dans la vie des gens et aider à maintenir un esprit communautaire dynamique dans la région pendant les années à venir. » **P**

A WINNING SEASON

ONTARIO HONOURS HEALTHY HOUSING™ PIONEERS

CMHC honoured several of Ontario's most progressive housing industry professionals this summer for their commitment to creating more Healthy Housing™ in the province.

"Ontario Region launched the Healthy Housing™ Recognition Program in 1998," said Bill Crawford, Senior Research Consultant, Ontario Business Centre.

"Since then, we have recognized 50 builders and renovators for their dedication to making housing healthier. This year, we partnered with the Toronto and Region Conservation Authority (TRCA) to recognize Healthy Housing™ design."

The TRCA's Living City Sustainable House Competition challenges teams of designers to come up with creative or groundbreaking new forms of sustainable housing.

Each team had to include at least one architect, mechanical engineer, landscape architect, interior designer and post-secondary student. The competing entries were then exhibited at the Design Exchange in downtown Toronto.

The winners were announced at an Awards Gala at the Design Exchange on June 22. The event attracted close to 200 attendees.

Peter Friedmann, General Manager, Ontario Region presented Healthy Housing™ Recognitions to the winners of the People's Choice awards, which were sponsored by CMHC. He also spoke about the role CMHC's Net Zero Energy Healthy Housing* Initiative could play in creating greener, more sustainable communities.

Mark Salerno, District Manager for the Greater Toronto Area, and Carla Guerrero, Senior Research Consultant, Ontario Business Centre, developed the partnership with TRCA and co-ordinated CMHC's participation in the Gala. Bill Crawford helped co-ordinate CMHC's presentation to the People's Choice award winners. Bill Semple, Senior Researcher, Policy and Research Division, National Office, also worked behind the scenes as a member of the competition selection committee.

The TRCA is a municipal authority dedicated to conserving and managing Toronto's natural resources. Their mission is to work towards building a community where people live in harmony with the beauty and diversity of the natural world.

The winning design, named "Building Blocks," will be built as a full-scale demonstration home at the Kortright Centre for Conservation in Vaughan. The house will serve as a model for builders

and homebuyers in environmentally conscious new home design.

**Net Zero Energy Healthy Housing is an official mark of CMHC.*

ONTARIO FIRM RECOGNIZED FOR DEDICATION TO HEALTHY, ADAPTABLE HOUSING

CMHC also presented a Healthy Housing™ Recognition to Gilles Michaud Construction Ltd. of Chatham, Ontario on April 26.

"CMHC is pleased to recognize Gilles Michaud Construction for dedication to building healthier and adaptable housing," said Bill Crawford.

"With this custom home, this company has demonstrated the skills and knowledge necessary to build houses that meet the needs of their clients."

The Ontario Region introduced the Healthy Housing™ Recognition Program to honour housing industry professionals who demonstrate knowledge of Healthy Housing™ principles, and a commitment to putting those principles into practice. This was the first time that CMHC presented Healthy Housing™ Recognition for an accessible house in Ontario. **P**

A HOME FOR ALL OF US

INNOVATIVE B.C. CO-HOUSING DESIGN HELPS 18-MEMBER UCLUELET FIRST NATION FAMILY STAY TOGETHER

Overcrowding is one of the most common and important issues in on-reserve housing. All too often, large, multi-generational families live together in small two- or three-bedroom homes. CMHC is helping address overcrowding in one B.C. community by building an innovative, six-unit co-housing home for a family of up to 18 in the Ucluelet First Nation.

"While many on-reserve families prefer to live together, the traditional two- or three-bedroom home is typically

not designed to house families of 10, 12 or 20 people," explains Wendy Lee, Aboriginal Housing Advisor, B.C. Region.

"Co-housing allows a family to enjoy the freedom of living independently. All six apartments within the house are self-contained with their own kitchenettes. At the same time, family members enjoy the benefits of living together, too. They'll be able to meet for meals and other family events in the large, common areas such as the communal kitchen and the great room."

The one-storey building is the first of its kind in the area to adopt a community-focused, co-housing approach in its design. The Ucluelet First Nation Council selected this design because it best accommodates the many extended families that make up their community.

For a long time, the Ucluelet First Nation has not had an indoor space big enough to host family events or celebrations. Many members of the community commented that the new home will provide a long-awaited place

UNE AVERSE DE PRIX

L'ONTARIO REND HOMMAGE À DES PIONNIERS DE LA MAISON SAINES^{MC}

Cet été, la SCHL a rendu hommage à certains des plus avant-gardistes professionnels du secteur de l'habitation pour leur détermination à créer davantage de maisons saines dans la province.

« La Région de l'Ontario a lancé le Programme de reconnaissance pour la Maison saine^{MC} en 1998 », a indiqué Bill Crawford, consultant principal, Recherche, au Centre d'affaires de l'Ontario.

« Depuis, nous avons honoré 50 constructeurs et rénovateurs pour leur engagement à rendre les habitations plus saines. Cette année, nous nous sommes associés avec la Toronto and Region Conservation Authority (TRCA) afin de récompenser les concepts d'habitation respectant les principes de la Maison saine^{MC}. »

C'est ainsi que la TRCA a mis sur pied un concours (*Living City Sustainable House Competition*) qui met au défi des équipes de concepteurs de trouver de nouvelles formes originales ou très innovatrices de maisons durables.

Chaque équipe devait compter au moins un architecte, un ingénieur en mécanique, un architecte paysagiste, un architecte d'intérieur et un étudiant de niveau postsecondaire. Les concepts inscrits au concours étaient exposés au Design Exchange, situé au centre-ville de Toronto.

Les lauréats ont été annoncés lors d'un gala de remise des prix tenu le 22 juin au Design Exchange, un événement qui a attiré près de 200 personnes.

C'est Peter Friedmann, directeur général de la Région de l'Ontario, qui a remis des reconnaissances pour la Maison saine^{MC} aux lauréats des prix *People's Choice* parrainés par la SCHL. Il a aussi prononcé une allocution sur le rôle que l'initiative de la Maison saine à consommation énergétique nette zéro* de la SCHL pouvait jouer pour créer des collectivités plus écologiques et plus durables.

Mark Salerno, directeur de district de l'agglomération de Toronto, et Carla Guerrero, consultante principale, Recherche, au Centre d'affaires de l'Ontario, ont mis sur pied le partenariat avec la TRCA et coordonné la participation de la SCHL au gala. Bill Crawford a pris part à la coordination de la remise des reconnaissances pour la Maison saine^{MC}, par la SCHL, aux lauréats des prix *People's Choice*. Bill Semple, recherchiste principal à la Division des politiques et de la recherche du Bureau national, a aussi travaillé en coulisses à titre de membre du comité de sélection du concours.

La TRCA est un service municipal voué à la conservation et à la gestion des ressources naturelles de Toronto. Sa mission consiste à veiller à ce que les gens de la collectivité puissent vivre en harmonie avec la beauté et la diversité du milieu naturel.

Le concept gagnant, appelé « Building Blocks », sera construit à échelle réelle afin d'en faire la démonstration au Kortright Centre for Conservation, à Vaughan. Cette maison servira de modèle aux constructeurs

et aux acheteurs de maisons qui s'intéressent aux nouveaux concepts architecturaux propices à la protection de l'environnement.

« *Maison saine à consommation énergétique nette zéro* » est une marque officielle de la SCHL.

UNE ENTREPRISE ONTARIENNE EST RÉCOMPENSÉE POUR SON ENGAGEMENT À L'ÉGARD DES HABITATIONS SAINES ET ADAPTABLES

Le 26 avril, la SCHL a remis une autre reconnaissance pour la Maison saine^{MC} à Gilles Michaud Construction Ltd., de Chatham (Ontario).

« La SCHL est heureuse de souligner la détermination de Gilles Michaud Construction à construire des maisons plus saines et adaptables », a déclaré Bill Crawford.

« Grâce à sa maison personnalisée, cette entreprise a fait preuve des compétences et des connaissances requises pour construire des habitations qui répondent aux besoins de ses clients. »

La Région de l'Ontario a créé le Programme de reconnaissance pour la Maison saine^{MC} afin d'honorer les professionnels de l'industrie qui connaissent bien les principes de la Maison saine^{MC} et qui s'efforcent de les mettre en pratique. C'est la première fois que la SCHL décernait un prix reconnaissance pour la Maison saine^{MC} à une maison accessible en Ontario. **P**

UN CHEZ-SOI POUR TOUS

UNE HABITATION COMMUNAUTAIRE INNOVATRICE EN C.-B. PERMETTRA DE LOGER 18 MEMBRES D'UNE FAMILLE DE LA PREMIÈRE NATION D'UCLUELET SOUS UN MÊME TOIT

Le surpeuplement constitue l'un des problèmes les plus courants et importants de logement dans les réserves. Comme c'est trop souvent le cas, les grandes familles comptant plusieurs générations vivent ensemble dans de petits logements de deux ou de trois chambres. La SCHL contribue à surmonter cet obstacle en participant à la construction d'une habitation communautaire de six logements pour une famille de 18 personnes de la Première nation

d'Ucluelet en Colombie-Britannique.

« Bien que plusieurs familles des premières nations préfèrent vivre ensemble, les maisons de deux ou de trois chambres n'ont pas été conçues pour loger des familles comptant 10, 12 ou 20 membres », explique Wendy Lee, conseillère, Logements des Autochtones, région de la C.-B.

« Une habitation communautaire permet à la famille de vivre d'une façon indépendante en toute liberté. Les six

logements dans la maison sont autonomes, puisqu'ils sont dotés de cuisinettes, ce qui n'empêche pas les membres de la famille de profiter du fait qu'ils vivent sous un même toit. Ils peuvent se rencontrer pour les repas et les réunions de famille dans les grandes aires communes, comme la cuisine communautaire et la grande salle familiale. »

Le bâtiment d'un étage est le premier de ce genre dans la région à adopter une formule axée sur la collectivité et sur le

to host large family events, an important and integral part of their traditions.

“This type of housing design is very cost-effective,” Wendy says. “By using multiple units connected by larger scale communal areas, it promotes higher density.”

“This means building costs are lower and construction dollars go

further, so we can house more people in higher quality homes for less money. Also, this type of housing design is better for the environment, because more people are housed on less land.”

The Ucluelet First Nation includes nine reservations stretched along the west coast of Vancouver Island at Barclay Sound. The development is

being built under CMHC’s Section 95 On-Reserve Housing Program, which helps First Nation communities build, rehabilitate and administer affordable On-Reserve rental housing.

The project is scheduled to be completed some time in 2006-2007. **P**

“DOORS OPEN OTTAWA” INCREASES CMHC VISIBILITY

A CMHC research and demonstration facility in Ottawa opened its doors to hundreds of visitors this summer, earning some great visibility for the Corporation in the process.

For one weekend each year, Doors Open Ottawa invites the public to explore dozens of the city’s most fascinating buildings. This year’s event, held on June 3 and 4, included the Canadian Centre for Housing Technology (CCHT) on the list of buildings to visit.

“This was the first time the general public was invited in to visit the Centre,” said Ken Ruest, Senior Researcher, National Office.

“We received 375 visitors over the two days. This provided excellent visibility for CMHC, and let people know that we are an important part of this world-class research facility.”

CMHC is a partner in the Canadian Centre for Housing Technology along with Natural Resources Canada (NRCan) and the National Research Council of Canada (NRC). During the Doors Open event, staff from NRC and NRCan were on hand in the CCHT Info Centre and one of the facility’s two test houses. CMHC staff led tours of the Centre’s FlexHousing™ rowhouse unit and assisted in the Info Centre display area.

Employees handed out CMHC 60th anniversary bookmarks as well as publications related to FlexHousing™

and accessibility. Several other CMHC consumer publications were also available on site to increase awareness of the wealth of housing information the Corporation has to offer.

“Many of the people who visited said how much they appreciated having the chance to meet with housing technical experts in person,” Ken said. An NRC representative also commented that CMHC was well organized and prepared for such events with the public.

The Canadian Centre for Housing Technology was built in 1998 to accelerate the development of new technologies and their acceptance in the marketplace. CMHC International also uses the facility to showcase Canadian wood-frame construction to international delegations.

The Info Centre showcases such innovations as a solar water heater, high-efficiency electrical motor, construction mock-ups and a solar photovoltaic display. The FlexHouse™ demonstrates a practical approach to housing that allows residents to convert their homes over time to meet their changing needs.

Since it was first held in 2002, Doors Open Ottawa has grown into the largest architectural and heritage event in the city. This year, 101 buildings opened their doors to the public, including embassies, museums, places of worship, the Supreme Court of Canada, the Diefenbunker and the Library of Parliament. **P**

From left to right:
Sue Ann Rothwell,
Ken Ruest, Chris Ives
and Collinda Joseph in
front of the Canadian
Centre for Housing
Technology.

De gauche à droite :
Sue Ann Rothwell,
Ken Ruest, Chris Ives et
Collinda Joseph devant
le Centre canadien
des technologies
résidentielles.



principe de l'habitation communautaire. Le conseil de la Première nation d'Ucluelet a retenu ce concept parce qu'il répondait le mieux aux besoins des nombreuses familles élargies qui composent la collectivité.

On ne trouve plus d'espaces intérieurs suffisamment grands dans la collectivité de la Première nation d'Ucluelet, pour tenir des activités ou des célébrations familiales, et ce depuis fort longtemps. Plusieurs membres de la collectivité ont indiqué que la nouvelle maison permettra enfin de tenir des grandes rencontres familiales, lesquelles constituent une

partie intégrante de leurs traditions.

« Ce genre de concept résidentiel est très économique », de dire Wendy. Grâce à de multiples logements articulés autour d'un noyau de grands espaces communautaires, on augmente ainsi la densité d'aménagement ».

« En raison des coûts de construction plus faibles, on en obtient davantage pour son argent, ce qui permet de loger plus de personnes dans des logements de qualité et à moindre coût. En outre, ce concept d'habitation est plus respectueux de l'environnement, parce

qu'il permet de loger plus de personnes sur une superficie de terrain moindre ».

La Première nation d'Ucluelet est composée de neuf réserves réparties sur la côte ouest de l'île de Vancouver, dans le détroit de Barclay. L'initiative a été financée aux termes du Programme de logement dans les réserves de l'article 95, lequel permet aux Premières nations de construire, rénover et administrer des logements locatifs abordables dans les réserves.

On prévoit terminer les travaux en 2006 ou en 2007. **P**

« PORTES OUVERTES À OTTAWA » FAIT MIEUX CONNAÎTRE LA SCHL

Un centre de recherche et de démonstration de la SCHL a ouvert ses portes à Ottawa pour accueillir des centaines de visiteurs, cet été, contribuant dans le même souffle à mieux faire connaître les activités de la Société.

Pendant un week-end, chaque année, Portes ouvertes à Ottawa invite la population à examiner des douzaines de bâtiments

parmi les plus fascinants de la ville. Cette année, l'activité, qui s'est déroulée les 3 et 4 juin, prévoyait, sur la liste des bâtiments à visiter, le Centre canadien des technologies résidentielles (CCTR).

« C'est la première fois que le grand public est invité à venir visiter le Centre », de dire Ken Ruest, chercheur principal au Bureau national.

« Nous avons accueilli 375 visiteurs pendant les deux jours. Cet événement a été une excellente occasion de mieux faire connaître la SCHL et d'indiquer aux gens que l'organisme constitue un rouage important de cet établissement de recherche incomparable. »

La SCHL, de concert avec Ressources naturelles Canada (RNCAN) et le Conseil national de recherches du Canada (CNR) forme un partenariat avec le Centre canadien des technologies résidentielles. Lors de l'activité portes ouvertes, les employés du CNR et de RNCAN étaient à la disposition des visiteurs à l'Infocentre et dans l'une des maisons témoins du Centre. Des employés de la SCHL ont dirigé des visites de la maison en rangée Bâti-Flex^{MC} du Centre et fourni leur aide dans l'aire d'exposition de l'Infocentre.

Les employés ont remis des signets marquant le 60^e anniversaire de fondation de la SCHL, de même que des publications portant sur le Bâti-Flex^{MC} et l'accessibilité. Les visiteurs pouvaient également consulter sur les lieux plusieurs autres publications de la SCHL pour mieux les sensibiliser à l'abondance

de renseignements en matière d'habitation que la Société est en mesure d'offrir.

« Bien des visiteurs nous ont indiqué à quel point ils appréciaient pouvoir discuter en personne avec des experts techniques du domaine de l'habitation », a affirmé Ken. Un représentant du CNR a aussi fait savoir que la SCHL était bien organisée et bien préparée pour ce genre d'activités publiques.

Le Centre canadien des technologies résidentielles a été construit en 1998 dans le but d'accélérer la création de nouvelles technologies et leur acceptation au sein du marché. SCHL International exploite également le centre pour mettre en évidence la construction canadienne à ossature de bois auprès de délégations internationales.

L'Infocentre fait ressortir des innovations tels le chauffe-eau solaire, le moteur électrique à haute efficacité, des maquettes de construction et des panneaux photovoltaïques à énergie solaire. Le Bâti-Flex^{MC} témoigne d'une démarche pratique en matière d'habitation qui permet aux occupants de transformer leur maison au fil du temps en fonction de leurs besoins changeants.

Depuis ses débuts en 2002, Portes ouvertes à Ottawa est devenu le plus important événement à caractère architectural et patrimonial au sein de la ville. Cette année, 101 bâtiments ont ouvert leurs portes au public, dont des ambassades, des musées, des lieux de culte, la Cour suprême du Canada, le Diefenbunker et la bibliothèque du Parlement. **P**



photo : André Mondou

DISPATCHES FROM CMHC INTERNATIONAL

CMHC AND FRANCE: WORKING TOGETHER TO DEVELOP NEW HOUSING SOLUTIONS

CMHC International made great strides this year to strengthen its relationship with the French housing industry—one of Canada's oldest and most important trading partners.

This past March, for example, CMHC signed a Letter of Intention with the Union

Nationale des Constructeurs de Maisons Individuelles (UNCMI), France's largest home builders' association.

"A delegation of 15 French home builders from UNCMI visited Quebec last September to learn about Canadian housing technology, and visit some exemplary Canadian projects," said Pierre David, Executive Director of CMHC International.

"This agreement will help us continue to find more opportunities for Canadian companies in France, and build on the successful partnership we've created with the UNCMI."

Under the agreement, CMHC and UNCMI will work together to develop solutions that address issues of importance to both organizations. These range from sustainable development and green building to industry certification, skilled labour shortages and the sharing of market intelligence and best practices. The partners will also organize a series of joint seminars.

Pierre David and UNCMI President Christian Louis-Victor signed the agreement in March during the UNCMI annual convention in Paris. The Canadian Ambassador to France, Claude Laverdure, and several members of UNCMI attended the historic event.

Many of the speakers acknowledged CMHC's 60th anniversary. A dynamic



Pierre David,
Executive
Director, CMHC
International.

Pierre David,
directeur
exécutif, SCHL
International.

flash presentation provided an overview of CMHC's six decades of history, including some of our major accomplishments and the benefits of Canadian housing technology.

According to Pierre, the agreement has already helped open new doors for Canadian housing exporters in France. It

has also opened doors for UNCMI members to better understand and promote Canadian technology.

Recently, CMHC was able to place a lawyer from UNCMI in a three-month internship program with a well-known real estate developer in Montréal. This placement was a direct result of CMHC's partnership with UNCMI, and enhances our existing level of trust and cooperation.

Negotiations are also underway between several Canadian companies and members of UNCMI. In addition, a number of other French organizations are approaching CMHC to develop similar partnerships. The Fédération Interprofessionnelle Bois Rhône-Alpes, a federation of timber industry companies and associations, is scheduled to visit Canada in November 2006.

Following the signing, CMHC International returned to France in early June to attend the Carrefour International du Bois, an international trade show in Nantes dedicated exclusively to the timber industry.

The largest foreign delegation at the Carrefour was from Canada. Guy Lemieux, Senior Export Development Consultant, CMHC International, Quebec Region, represented CMHC during the event. Through meetings

with leading French distributors, he was able to forge several important new alliances and promote the advantages of Canadian housing products.

Guy also met with French specialists in quality control, certification, guarantees, insurance and construction—meetings that will help Canadian companies tap into the lucrative French market.

Stay tuned to future issues of *Perspective* for more details on these and a whole host of other French initiatives!

PROMOTING CANADIAN COMPANIES IN RUSSIA

Staff from CMHC International travelled to Russia in late June to finalize the details in the Canada-Russia Housing Accord, and help promote Canadian housing products, systems and expertise.

"The opportunities in the Russian market for Canadian companies are simply huge," says Trevor Gloyn, General Manager, Prairie and Territories Region.

"In many ways, the Russian market is still fledgling. Because of our similarities in climate and geography, Canadian companies are perfectly poised to build on some of the success we've already had there, especially in wood-frame and highrise construction."

Trevor led the mission, accompanied by Mietka Zieba, Senior Trade Consultant, Prairie and Territories Region. Mietka is the lead employee on CMHC's Russia file.

The Canadian contingent also included Gary Klassen, General Director of the City of Calgary. Gary's presence was particularly useful in light of a recent law that requires all Russian municipalities to have a new zoning policy in place by 2010. This law offers significant commercial opportunities for Canada's municipal and urban planners.

The major objective of the mission was to continue negotiations with Russia's Minister of Construction, Mr. Sergey Kruglik, on the proposed Canada-Russia Housing Accord. Once it is implemented, the accord will provide

NOUVELLES DE SCHL INTERNATIONAL

COLLABORATION SCHL-FRANCE EN VUE DE LA MISE AU POINT DE NOUVELLES SOLUTIONS EN MATIÈRE D'HABITATION

SCHL International a grandement renforcé, cette année, ses rapports avec le secteur français de l'habitation, qui constitue l'un des plus anciens et des plus importants partenaires commerciaux du Canada.

En mars dernier, la SCHL a, par exemple, signé une lettre d'intention avec l'Union Nationale des Constructeurs de Maisons Individuelles (UNCMI), la première association de constructeurs d'habitations en importance en France.

« Une délégation de 15 constructeurs d'habitations français, membres de l'UNCMI, s'est rendue au Québec en septembre dernier, afin de se familiariser avec la technologie du bâtiment résidentiel utilisée au Canada, et de visiter quelques ensembles d'habitation modèles », a mentionné Pierre David, directeur exécutif de SCHL International.

« Cette entente nous aidera à trouver davantage de débouchés en France pour les entreprises canadiennes et à mettre à profit le partenariat fructueux que nous avons bâti avec l'UNCMI. »

Aux termes de l'entente, la SCHL et l'UNCMI collaboreront à la mise au point de solutions sur des questions d'importance pour les deux parties. Il s'agit, entre autres, de développement durable, de bâtiment écologique, de certification, de pénurie de main-d'œuvre qualifiée, d'échange d'information commerciale et de partage de pratiques exemplaires. Les deux partenaires organiseront également une série de séminaires conjoints.

C'est en mars dernier que Pierre David et le président de l'UNCMI, Christian Louis-Victor, ont signé l'entente, lors de la conférence annuelle de l'UNCMI, à Paris. Étaient présents à cette occasion historique

l'ambassadeur du Canada en France, Claude Laverdure, et plusieurs membres de l'UNCMI.

Bon nombre des intervenants ont souligné le 60^e anniversaire de la SCHL. Une présentation flash a été projetée, qui a illustré les six décennies d'existence de la SCHL et souligné certains de ses principaux accomplissements ainsi que les avantages de la technologie canadienne du bâtiment.

Selon Pierre, l'entente a déjà permis d'ouvrir de nouvelles portes en France pour les exportateurs canadiens du secteur de l'habitation. Elle en a ouvert également pour les membres de l'UNCMI de sorte qu'ils puissent mieux comprendre et promouvoir la technologie canadienne.

La SCHL a récemment placé un avocat de l'UNCMI auprès d'un important promoteur immobilier de Montréal, pour un stage de trois mois. Résultat direct du partenariat entre la SCHL et l'UNCMI, cette démarche rehausse le niveau de confiance et de coopération qui existe entre les deux entités.

Des négociations sont également en cours entre plusieurs entreprises canadiennes et des membres de l'UNCMI.

Un certain nombre d'autres organisations françaises font, en outre, des démarches auprès de la SCHL afin d'établir un partenariat du même genre. Une délégation de la Fédération Interprofessionnelle Bois Rhône-Alpes, groupement d'entreprises et d'associations de l'industrie du bois, sera en visite au Canada en novembre 2006.

Après la signature de l'entente, SCHL International était de retour en France, début juin, pour participer, à Nantes, au Carrefour International du Bois, foire commerciale internationale consacrée exclusivement à l'industrie du bois.

La délégation étrangère la plus importante à participer au Carrefour était celle du Canada. Guy Lemieux, conseiller principal en développement des exportations

à SCHL International, au sein de la région du Québec, a représenté la SCHL à cette manifestation. Grâce aux rencontres qu'il a eues avec les grands distributeurs français, il a pu nouer plusieurs alliances majeures et promouvoir les avantages des produits canadiens en matière d'habitation.

Guy a également eu des rencontres avec des spécialistes français en contrôle de la qualité, certification, garantie, assurance et construction, rencontres qui permettront aux entreprises canadiennes de se tailler une part du lucratif marché français.

Surveillez les prochains numéros de *Perspective* pour en savoir davantage sur ces démarches et une foule d'autres initiatives concernant la France!

PROMOUVOIR LES ENTREPRISES CANADIENNES EN RUSSIE

Une délégation de SCHL International s'est rendue en Russie, fin juin, pour mettre la touche finale à l'accord Canada-Russie sur l'habitation et promouvoir les produits, les systèmes et le savoir-faire canadiens en la matière.

« Les occasions que recèle le marché russe pour les entreprises canadiennes sont tout simplement fabuleuses », a déclaré Trevor Gloyn, directeur général du Centre d'affaires des Prairies et des territoires.

« À maints égards, le marché russe en est encore aux balbutiements. Du fait des similarités qui existent entre les deux pays sur le plan climatique et géographique, les entreprises canadiennes sont bien placées pour pouvoir tirer profit d'une partie du succès que nous avons déjà enregistré là-bas, particulièrement dans le domaine de la construction à ossature de bois et la construction en hauteur. »

Trevor, qui dirigeait la mission, était accompagné de Mietka Zieba, conseillère principale en commerce extérieur, à la région des Prairies et des territoires. Mietka chapeaute le dossier Russie à la SCHL.

L'équipe canadienne comprenait également Gary Klassen, directeur général de la municipalité de Calgary. La présence de Gary a été particulièrement utile, compte



Christian Louis-Victor, président de l'UNCMI.

Christian Louis-Victor, President of UNCMI.

a foundation for the two countries to work together on several key housing issues and opportunities. These include:

- Marketing and building wood-frame construction and related materials;
- Facilitating Canadian participation in the Russian market; and
- Pursuing commercial consulting opportunities in housing finance, urban planning and municipal development.

While in Russia, CMHC staff held a roundtable discussion with several Canadian companies working in Moscow. Among other topics, they discussed the marketing of Canadian products, niche opportunities for Canadian technology and how best to

promote opportunities for Canadian companies in both Russia and Canada.

Trevor and his team also worked to advance Canada's participation in an upcoming housing project in Western Siberia. The city of Kemerovo is planning a new subdivision that will combine single-family homes with small apartment buildings and extensive community amenities. CMHC is helping facilitate contacts between Russian authorities and Canadian suppliers who could provide the necessary expertise, materials and support.

In addition, the team laid the groundwork for several events and initiatives planned for later this year. CMHC International is helping to organize a seminar in Moscow on October 19 that will feature Canadian

highrise companies focusing on exportable design and construction products and technologies.

Although CMHC has been actively involved in Russia for more than a decade, many Canadian companies today are increasingly taking notice of the business opportunities presented by Russia's developing housing market, both in woodframe and highrise construction.

In order to better help them capitalize on those opportunities, CMHC has widened the scope of its business strategy and elevated Russia to second-tier market opportunity. This will provide greater opportunities both for facilitation by CMHC, and participation by Canadian suppliers. P

CMHC WELCOMES THE WORLD TO VANCOUVER

CMHC International welcomed the leaders of some of the largest housing finance organizations in the world to Vancouver this September 19 to 22, for the 26th World Congress of the International Union for Housing Finance (IUHF).

"This has been a great opportunity for CMHC and for Canada, particularly as we celebrate our 60th anniversary as a Corporation" said CMHC International Executive Director, Pierre David.

"Organizing the IUHF World Congress here in Canada gave us a chance to showcase CMHC and the Canadian housing finance system to the world. It also demonstrated CMHC's growing leadership role in Canadian and international housing finance."

CMHC President Karen Kinsley joined Ted McGovern, out-going president of the IUHF, to kick off the event. Over the four days, some of the world's top experts in housing finance spoke on issues such as housing bubbles, expanding the reach of housing finance in developing countries and emerging economies, and Basel II—an international accord created to promote consistency in finance risk management.

This was the first time that the Congress has taken place in Canada, and only the second time in the IUHF's 92-year history that it has been held in North America. The theme for this year's event was "Housing Finance in Today's World: Challenges, Opportunities and Crises."

CMHC International organized and managed the conference on behalf of the

IUHF. The congress attracted close to 300 participants from more than 80 organizations and almost 40 different countries. These included senior executives and representatives of housing finance institutions, mortgage banking companies, international financial organizations and the public sector.

The IUHF is a non-profit trade association that was founded in 1914 to promote the exchange of ideas and best practices in the field of housing finance. Based in London, England, the Union represents members in more than 60 countries around the world.

To view the congress presentations, visit the website at <http://congress.housingfinance.org>. Watch the next issue of *Perspective* for a more detailed story about the IUHF World Congress. P

26TH WORLD CONGRESS
INTERNATIONAL UNION
FOR HOUSING FINANCE
SEPTEMBER 19-22
IUHF 2006
WORLD CONGRESS



tenu de la loi récemment adoptée qui requiert des municipalités russes de se doter d'une nouvelle politique de zonage d'ici 2010. Cette loi est porteuse d'importants débouchés commerciaux pour les urbanistes municipaux et autres spécialistes en aménagement urbain.

La mission avait pour principal objectif de poursuivre avec le ministre russe de la Construction, M. Sergey Kruglik, les négociations sur la proposition d'accord Canada-Russie sur l'habitation. Lorsqu'il sera mis en œuvre, cet accord permettra aux deux pays de collaborer sur plusieurs questions et points importants en matière d'habitation, à savoir :

- commercialiser et fabriquer des bâtiments à ossature de bois et matériaux connexes;
- faciliter la présence canadienne sur le marché russe;
- rechercher des débouchés pour des services de consultation en matière de financement de l'habitation, d'urbanisme et d'aménagement municipal.

Pendant son séjour en Russie, l'équipe de la SCHL a tenu une table ronde avec les représentants de plusieurs entreprises canadiennes travaillant à Moscou. Ils ont notamment discuté de la commercialisation des produits canadiens, des créneaux éventuels pour la technologie canadienne et de la meilleure manière de faire connaître les débouchés qui s'offrent aux entreprises canadiennes tant en Russie qu'au Canada.

Trevor et son équipe se sont occupés également de faire progresser la participation du Canada à un projet résidentiel en Sibérie occidentale. La municipalité de Kemerovo projette la création d'un lotissement qui combinera des habitations individuelles, des petits immeubles d'appartements, et d'importants aménagements à usage collectif. La SCHL facilite les contacts entre les autorités russes et les entreprises canadiennes pouvant fournir le savoir-faire, les matériaux et le soutien nécessaires.

De plus, l'équipe a préparé le terrain pour plusieurs activités et initiatives prévues pour plus tard, au cours de l'année. SCHL International contribue à l'organisation d'un séminaire qui se tiendra à Moscou le 19 octobre, mettant en scène des entreprises de construction en hauteur axées sur des produits, des technologies et des concepts de construction exportables.

Bien que la SCHL soit très active en Russie depuis plus d'une décennie, c'est maintenant qu'un grand nombre d'entreprises canadiennes s'éveillent aux occasions d'affaires que le marché russe de l'habitation — en plein essor — recèle, tant en construction à ossature de bois qu'en construction en hauteur.

Pour les aider au mieux à saisir ces occasions, la SCHL a élargi sa stratégie commerciale et élevé la Russie au niveau 2 des marchés prioritaires. Cela multipliera les occasions d'intervention de la SCHL, en tant que facilitateur, et accroîtra la participation des fournisseurs canadiens. **P**

LA SCHL ACCUEILLE LE MONDE À VANCOUVER

SCHL International a accueilli les dirigeants de certains des plus grands établissements de financement de l'habitation du monde, à l'occasion du 26^e Congrès mondial de l'*International Union for Housing Finance* (IUHF) qui s'est tenu à Vancouver, du 19 au 22 septembre.

« Cela a été une belle occasion pour la SCHL et pour le Canada, d'autant plus que cela coïncidait avec le 60^e anniversaire de la Société », a déclaré Pierre David, directeur exécutif de SCHL International.

« Le fait de tenir le Congrès mondial de l'IUHF au Canada nous a donné l'occasion d'exposer mondialement la SCHL et le système canadien de financement de l'habitation. L'événement a, de plus, confirmé le rôle de chef de file que la SCHL joue de plus en plus, au Canada et à travers le monde, dans le domaine de financement de l'habitation. »

La présidente de la SCHL, Karen Kinsley, s'est jointe à Ted McGovern,

président sortant de l'IUHF, pour donner le coup d'envoi à l'événement. Durant les quatre jours qu'a duré le Congrès, certains des plus grands experts du monde en financement de l'habitation sont venus traiter de différents sujets, tels que les bulles immobilières, l'élargissement de l'accès au financement de l'habitation dans les pays en développement et à l'économie émergente, et Bâle II — accord international créé pour favoriser une gestion uniforme des risques du financement.

C'était la première fois que le Congrès se tenait au Canada et seulement la deuxième fois en Amérique du Nord, depuis la création de l'IUHF, voilà 92 ans. L'événement de cette année avait pour thème (librement traduit) : « Le financement de l'habitation dans le monde actuel : défis, occasions et crises ».

SCHL International a organisé et géré le Congrès au nom de l'IUHF.

L'événement a attiré près de 300 participants représentant plus de 80 entités et près de 40 pays. Il s'agissait de hauts dirigeants et de représentants d'établissements de financement de l'habitation, de société de crédit hypothécaire, d'organisations internationales de financement et du secteur public.

L'IUHF est une association professionnelle à but non lucratif; elle a été fondée en 1914 pour promouvoir l'échange d'idées et de pratiques exemplaires dans le domaine du financement de l'habitation. L'association, dont le siège se trouve à Londres (Angleterre), compte des membres dans plus de 60 pays à travers le monde.

Pour voir les présentations données lors du Congrès, veuillez consulter le site Web <http://congress.housingfinance.org>. Le prochain numéro de *Perspective* contiendra un article plus détaillé sur le Congrès mondial de l'IUHF. Donc... à suivre! **P**

HAPPY BIRTHDAY EMILI!

CMHC'S ONLINE MORTGAGE LOAN INSURANCE APPROVAL SYSTEM TURNS 10

CMHC's 60th anniversary is not the only corporate milestone worth celebrating in 2006. This year also marks the 10th anniversary of **emili**—CMHC's groundbreaking online mortgage loan insurance approval system.

"CMHC first introduced **emili** as a pilot project back in August 1996," says Mark McInnis, Acting Vice-President, Insurance Underwriting, Servicing and Policy.

"Almost overnight, **emili** revolutionized the Canadian mortgage loan insurance industry by reducing the turnaround time on application decisions from days to less than a minute. Today, 95 per cent of all applications submitted through **emili** receive a response in less than two hours, and more than half of all homeowner loans are approved in seven seconds or less."

"**emili** also introduced a new level of objectivity and quality to the mortgage loan approval process. With **emili** in place,

CMHC was able to provide fast, consistent assessments to Canada's Approved Lenders. This allowed lenders to significantly enhance client service while cutting costs and minimizing risk," says Pierre Serré, Vice-President, Insurance Product and Business Development.

As a result of these advances in speed, savings and convenience, **emili** quickly grew into the leading online mortgage loan insurance approval service in the country.

Over the years, **emili**'s capabilities and functionality have continued to evolve and offer greater efficiencies to CMHC and lenders. Whenever possible, CMHC transferred the benefits of these efficiencies to Canadians by offering premium reductions and eliminating fees. This further demonstrated our continuing leadership in keeping housing affordable.



Jeff Paulgaard, Residential Underwriter, Prairie and Territories Region.

Jeff Paulgaard, souscripteur résidentiel (région des Prairies et des territoires).

Some of these features include:

- The largest, most up-to-date database of properties in the country. For Approved Lenders, this means fewer appraisals, less documentation and lower costs.
- Advanced risking capabilities that enable the majority of applications to be approved automatically.

EMILI MILESTONES

- August 1996: CMHC introduces **emili** to its first Approved Lender client, the Toronto Dominion Bank.
- August 15, 1996 at 12:16 p.m.: **emili** auto-approves its first application in 11 seconds.
- January 1998: **emili** expands to include homeowner applications for new construction.
- April 1999: CMHC introduces **FAXemili**, which allows applications faxed to CMHC to be processed through the **emili** system.
- May 1999: **emili** is expanded to all remaining homeowner lines of business. This includes chattel loan insurance, second mortgage insurance, on-reserve and condos.
- June 1999: CMHC launches **WEBemili**, the Internet version of **emili**.
- April 2000: **emili** Low Ratio is introduced to offer Approved Lenders a more efficient way to underwrite their low ratio business.
- December 2000: CMHC launches a set of new products and tools to better

help Approved Lenders help Canadians, including:

- The ability to allow borrowers to refinance their properties without restrictions on how they used the funds;
- The ability for Approved Lenders to pre-qualify borrowers;
- New innovative tools to assist Approved Lenders in identifying fraud and misrepresentation; and
- A major enhancement to **emili**'s decision matrix, which resulted in more targeted risk assessments for even faster and more consistent decisions for Approved Lenders.
- November 2002: Launch of **emiliCLAIMS**, an Automated Homeowner Claims Submission System to help lenders process their requests for claims payment within an electronic platform.
- January 2003: **emili** enhanced to improve data quality and process efficiency, by the addition of error messages to advise the lender of inconsistencies in property address or other loan information.

- May 2003: Guaranteed Valuation Services (GVS) from First Canadian Title is offered to Approved Lenders using **emili** Low Ratio for their conventional non-insured mortgage applications. GVS guarantees lenders that the lending value represents the market value at time of origination, thereby reducing the need for appraisals on the majority of their conventional mortgages.
- July 2003: Homeownership insurance premiums are reduced by an average of 15 per cent.
- February 2004: CMHC's Client Service Centre is created to deliver enhanced service through the 1-888-GO-**emili** support line.
- April 2005: Premiums are reduced by 15 per cent for all homebuyers in the 90.01 to 95 per cent loan-to-value range.
- June 2006: CMHC eliminates application fees for Homeowner High Ratio Mortgage Insurance.

JOYEUX ANNIVERSAIRE EMILI!

IL Y A 10 ANS, LA SCHL LANÇAIT LE SYSTÈME D'APPROBATION EN LIGNE DES DEMANDES D'ASSURANCE PRÊT HYPOTHÉCAIRE

Le 60^e anniversaire de la SCHL n'est pas le seul événement important qui mérite d'être commémoré à la Société, en 2006. En effet, cette année marque le 10^e anniversaire d'**emili**, le système avant-gardiste d'approbation en ligne des demandes d'assurance prêt hypothécaire mis au point par la SCHL.

« En août 1996, la SCHL mettait en place le système **emili** dans le cadre d'un projet pilote », explique Mark McInnis, vice-président intérimaire, Souscription, Lignes de conduite et Administration de l'assurance.

« Presque du jour au lendemain, **emili** a révolutionné le secteur canadien de l'assurance prêt hypothécaire en faisant passer le temps de traitement des demandes d'assurance prêt hypothécaire de quelques jours à moins d'une minute.

Aujourd'hui, 95 % des demandes d'assurance présentées par l'entremise du système **emili** font l'objet d'une réponse en moins de deux heures, et plus de la moitié des demandes relatives à des logements de propriétaires-occupants sont approuvées en sept secondes ou moins. »

« Le système **emili** permettait d'améliorer la qualité et l'objectivité du processus d'approbation des demandes d'assurance prêt hypothécaire. La SCHL était ainsi en mesure de fournir des évaluations rapides et uniformes aux prêteurs agréés canadiens. Ceux-ci pouvaient à leur tour améliorer de façon importante le service qu'ils offraient à leurs clients tout en réduisant les coûts et les risques, » explique Pierre Serré, Vice-président, Développement des produits et des affaires, Assurance.



Ann Powers, souscriptrice résidentielle (région des Prairies et des territoires).

Ann Powers, Residential Underwriter, Prairie and Territories Region.

Les progrès accomplis en matière de rapidité, d'économie et de commodité ont rapidement fait d'**emili** le principal service d'approbation en ligne des demandes d'assurance prêt hypothécaire au pays.

Au fil des ans, les capacités et les fonctions d'**emili** ont continué

LES ÉTAPES MARQUANTES DU SYSTÈME EMILI

- Août 1996 : La SCHL offre à un premier prêteur agréé, la Banque Toronto-Dominion, la possibilité d'utiliser le système **emili**.
- Le 15 août 1996, à 12 h 16 : Le système **emili** approuve automatiquement sa première demande, en 11 secondes.
- Janvier 1998 : La portée d'**emili** est élargie de façon à inclure les demandes visant des habitations neuves.
- Avril 1999 : La SCHL lance l'application **TÉLÉCOPIEemili**, qui permet de transmettre les demandes par télécopieur pour qu'elles soient traitées par l'entremise du système **emili**.
- Mai 1999 : Le système **emili** est élargi afin d'inclure les autres types de demandes d'assurance prêt hypothécaire pour propriétaires-occupants, c'est-à-dire les demandes relatives à des logements transportables, à des prêts de second rang, à des propriétés situées dans les réserves et à des logements en copropriété.
- Juin 1999 : La SCHL lance **emiliWEB**, la version Internet d'**emili**.
- Avril 2000 : Mise en oeuvre du traitement par **emili** des demandes de prêts à faible rapport prêt-valeur, afin d'offrir aux prêteurs agréés une façon plus efficace d'évaluer de telles demandes de prêts.
- Décembre 2000 : La SCHL lance une série de nouveaux produits et de nouveaux outils en vue d'aider les prêteurs agréés à mieux servir les Canadiens, notamment :
 - la possibilité de permettre aux emprunteurs de contracter un prêt de refinancement sans imposer de restrictions quant à l'utilisation des fonds;
 - la possibilité pour les prêteurs agréés de procéder à la préqualification des emprunteurs;
 - de nouveaux outils innovateurs pour aider les prêteurs agréés à déceler les cas de fraude et de fausse représentation;
 - une importante amélioration à la matrice d'aide à la décision qui permet d'effectuer des évaluations du risque plus ciblées, ce qui accélère et uniformise les décisions.
- Novembre 2002 : Lancement d'**emiliRÈGLEMENTS**, un système automatisé de transmission des demandes de règlement visant des prêts aux propriétaires-occupants qui permet aux prêteurs de transmettre électroniquement leurs demandes de règlement.
- Janvier 2003 : Le traitement des demandes par l'entremise d'**emili** est amélioré afin d'accroître la qualité des données et l'efficacité du traitement, grâce à l'ajout de messages d'erreur qui attirent l'attention du prêteur sur les incohérences qui se glissent dans l'adresse ou dans les autres renseignements sur le prêt.
- Mai 2003 : Les services d'évaluation garantis (SEG), qui sont offerts par les Services de titres FCT, sont mis à la disposition des prêteurs agréés qui ont recours au traitement par **emili** des demandes de prêts à faible rapport prêt-valeur pour leurs prêts ordinaires non assurés. Les SEG garantissent aux prêteurs agréés que la valeur d'emprunt représente la valeur marchande au moment de l'octroi du prêt, réduisant d'autant l'exigence pour le prêteur de réaliser une évaluation pour la majorité de leurs prêts ordinaires.
- Juillet 2003 : La SCHL réduit les primes d'assurance prêt hypothécaire pour propriétaires-occupants de 15 % en moyenne.
- Février 2004 : La SCHL met sur pied le Centre de service à la clientèle afin de fournir un meilleur service par l'entremise de la ligne d'aide **1-888-GO-emili**.
- Avril 2005 : La SCHL abaisse les primes de 15 % pour tous les acheteurs qui contractent un prêt hypothécaire dont le rapport prêt-valeur se situe entre 90,01 % et 95 %.
- Juin 2006 : La SCHL élimine le droit de demande s'appliquant à l'assurance des prêts hypothécaires pour propriétaires-occupants à rapport prêt-valeur élevé.

- **emili** low-ratio mortgage loan insurance to help Approved Lenders assess and finance low-ratio loan applications.
- **emili** Full Service Progress Advance. This fully automated process helps ensure the fast and efficient advance of mortgage proceeds, without the need for lender inspections or appraisals.
- Built-in fraud prevention mechanisms to help minimize the incidence of mortgage fraud.
- The 100 per cent claims payment guarantee. This guarantee offers Approved

- Lenders complete peace of mind by ensuring they always receive payment on all CMHC-insured homeowner mortgage loans approved through **emili**.
- A network of experienced, local **emili** underwriters located in communities across Canada, working together as part of a national team.
 - 1-888-GO-**emili** technical support line. This toll-free line offers extended access to bilingual support staff who can answer questions, provide information and assist with the submission of applications.

To help spread the news about this mortgage insurance milestone, CMHC sent out a series of 10th anniversary communications pieces to Approved Lenders throughout the month of September. This campaign is intended to help cement CMHC's leadership position as Canada's mortgage insurer of choice.

Through **emili** and other technological advances, CMHC continues to revolutionize the mortgage industry and stake out its place at the forefront of Canadian housing innovation. **P**

CMHC UNVEILS NEW AWARD FOR STUDENTS IN HOUSING

Some of Canada's brightest minds will soon receive a much-needed financial boost, thanks to a new award established by CMHC.

The Honourable Diane Finley, Minister of Human Resources and Social Development, unveiled the CMHC Housing Studies Achievement Award at a 60th anniversary event hosted by CMHC at the Canadian War Museum in Ottawa on June 27, 2006.

"Just as past CMHC programs have helped other housing professions build their industries from within, it is my hope that this award

will draw attention to the importance of housing as a field of study and encourage world-class research in housing-related fields here in Canada," Minister Finley said.

The award will give \$10,000 every two years to each of three master's and three doctoral students. This support will raise the importance of housing research and advance Canada's international reputation for housing innovation.



From left to right: Jean-Claude Villiard, Dino Chiesa, Karen Kinsley, Peter Smith, Minister Diane Finley, Ray Hession, Bill Teron, Eugene Flichel, Marc Rochon.

De gauche à droite : Jean-Claude Villiard, Dino Chiesa, Karen Kinsley, Peter Smith, la ministre Diane Finley, Ray Hession, Bill Teron, Eugene Flichel, Marc Rochon.

CMHC President Karen Kinsley said the award will have a lasting impact on the Canadian academic landscape.

"As significant as our achievements together have been, I see an even brighter future ahead," Ms. Kinsley told the audience of housing industry partners, academics, war veterans and former CMHC Chairs and Presidents.

Canadian graduate students studying anywhere in the world are eligible for the award. To qualify, students must have conducted research in a housing-related field, whether in the social, economic or technical aspects of housing. Their work must also be recommended by a faculty advisor.

The first six awards will be presented in 2007. **P**

d'évoluer et permettent à la SCHL et aux prêteurs agréés de réaliser des gains d'efficacité accrus. Dans la mesure du possible, la SCHL fait bénéficier les Canadiens de ces gains en leur offrant des réductions de prime et en éliminant certains droits, ce qui démontre, une fois de plus, que la SCHL continue de jouer un rôle de chef de file afin que les logements demeurent abordables.

Voici quelques-unes des caractéristiques du système :

- Base de données sur les propriétés la plus importante et la plus à jour du pays. Pour les prêteurs agréés, cela signifie moins d'évaluations, moins de documents et des coûts moins élevés.
- Modèles perfectionnés d'évaluation des risques qui permettent l'approbation automatique de la majorité des demandes.
- Traitement des demandes de prêts à faible rapport prêt-valeur qui aide les prêteurs agréés à évaluer et à approuver les demandes de prêts à faible rapport prêt-valeur.
- Traitement complet des avances échelonnées. Ce processus entièrement automatisé contribue à assurer le versement rapide et efficace des avances au compte du prêt hypothécaire, sans que le prêteur ait à effectuer des inspections ou à obtenir des évaluations.
- Mécanismes intégrés de prévention des fraudes qui contribuent à réduire au minimum les cas de fraude hypothécaire.
- Garantie de paiement intégral du règlement. Cette garantie rassure les prêteurs, car ceux-ci sont certains de toujours recevoir le remboursement des prêts hypothécaires pour propriétaires-occupants approuvés par le système **emili** et assurés par la SCHL.
- Réseau de souscripteurs d'expérience qui sont répartis partout au pays et qui font partie d'une équipe nationale.
- Soutien technique. Le numéro sans frais **1-888-GO-emili**, donne accès à des représentants bilingues qui peuvent répondre aux questions, fournir des renseignements et aider à soumettre les demandes.

Afin de souligner cette étape importante pour l'assurance prêt hypothécaire, la SCHL a envoyé aux prêteurs agréés, au cours du mois de septembre, une série de documents de communication marquant le 10^e anniversaire. Cette campagne vise à consolider le rôle de chef de file de la SCHL en tant qu'assureur hypothécaire de choix au Canada.

Grâce au système **emili** et à d'autres innovations technologiques, la SCHL continue de révolutionner le secteur du crédit hypothécaire et de définir sa position à l'avant-plan en matière d'innovation dans le secteur de l'habitation au Canada. **P**

LA SCHL ANNONCE UN NOUVEAU PRIX POUR LES ÉTUDES DANS LE DOMAINE DE L'HABITATION

Grâce à un nouveau prix créé par la SCHL, certains des plus grands esprits du Canada recevront bientôt un stimulant financier dont ils ont bien besoin.

Le 27 juin 2006, l'honorable Diane Finley, ministre des Ressources humaines et du Développement social, a inauguré le Prix du mérite en études sur l'habitation de la SCHL lors d'une réception donnée par la SCHL dans le cadre de son 60^e anniversaire au Musée canadien de la guerre à Ottawa.

« Tout comme les programmes antérieurs de la SCHL ont aidé d'autres professions du secteur de l'habitation à se développer de l'intérieur, j'ai bon espoir que ce prix attirera l'attention sur l'importance de l'habitation en tant que champ d'études et qu'il encouragera des étudiants à effectuer des recherches de classe mondiale dans des domaines liés à l'habitation au Canada », a déclaré M^{me} Finley.

Une somme de 10 000 \$ sera versée tous les deux ans à trois étudiants à la maîtrise et à trois étudiants au doctorat pour souligner l'importance de la recherche sur l'habitation et faire avancer la réputation internationale du Canada en matière d'innovation dans ce domaine.

La présidente de la SCHL, Karen Kinsley, a indiqué que ce prix ferait sa marque dans le paysage universitaire canadien.

« Aussi brillantes qu'aient été nos réalisations communes, j'ai la conviction que l'avenir sera encore plus resplendissant », a ajouté M^{me} Kinsley devant la foule composée de partenaires du secteur de l'habitation, d'universitaires, d'anciens combattants et d'anciens présidents de la SCHL qui s'étaient déplacés pour l'occasion.

Les diplômés canadiens qui étudient n'importe où dans le monde pourront poser leur candidature. Pour



La présidente de la SCHL,
Karen Kinsley

CMHC President
Karen Kinsley

être admissibles à ce prix, les étudiants doivent avoir effectué des recherches dans un domaine lié à l'habitation, que ce soit du point de vue social, économique ou technique. Leur travail doit aussi avoir été recommandé par un professeur conseil.

Les six premiers prix seront décernés en 2007. **P**

CMHC PRESIDENT INDUCTED INTO THE CANADIAN MORTGAGE HALL OF FAME

Karen Kinsley became the first CMHC President to be inducted into the Canadian Mortgage Hall of Fame on September 21. Karen was one of four inductees to receive this honour in recognition

of their outstanding contribution to Canada's mortgage industry.

The Canadian Mortgage Hall of Fame was established by the Canadian Institute of Mortgage Brokers and Lenders (CIMBL) Foundation. Each year, Hall

of Fame inductees are nominated by industry peers. A Hall of Fame Selection Panel makes the final decisions.

See the next issue of *Perspective* for a more detailed story. **P**

A TRUE WIN-WIN SITUATION

CMHC INTERNATIONAL—ONTARIO REGION TAKES PART IN CO-OP PROGRAM FOR NEW IMMIGRANTS

Don't try telling Vandana Sapra, Vlad Chigirev or Tracy An there's no such thing as a "win-win" situation.

These enterprising young people took on co-op placements with the Ontario Business Centre's International team. The result has been a terrific learning experience for the students—and a potentially powerful resource for the Corporation.

"Working with the co-op students from the Yorkdale program has been a wonderful experience," said Senior Trade Consultant Paulina Barnes.

"It allows our team to work with people with diverse backgrounds and knowledge. From the business perspective, the students usually have university educations and language skills that are an asset to our team. As for the students, they gain valuable work experience from Canada's national housing agency."

The Yorkdale Adult Learning Centre in Toronto created the program to place new immigrants in jobs related to their education and past experience. The jobs are on a volunteer basis only. But they offer students something that can prove even more valuable over the long term: on-the-job experience with Canadian employers.

Vandana Sapra joined CMHC as a co-op student in spring 2003. CMHC hired Vandana for a six-month work contract after her placement ended. Today,



Paulina Barnes, Vlad Chigirev

she is a Senior Branding Coordinator with the Air Miles® reward program.

Vlad Chigirev came to CMHC on a co-op placement in spring 2004. Two years later, he is still with the Corporation, having served several short-term contracts with International, Finance and Business Analysis. He is currently working on contract as a Business Analyst with the Ontario Business Centre.

"Finding a job in Canada is a major challenge, especially for newcomers," Vlad says.

"I knew that CMHC was the leading mortgage insurance company and

largest housing corporation in North America. That was really exciting. Even more exciting was the three-month placement they provided to be sure the people they were hiring had the skills necessary to be successful at CMHC."

Working with CMHC International gave Vlad a much better understanding of the housing business in Canada.

"The placement also allowed me to combine my previous working experience in an environment where I could succeed," said Vlad.

Tracy An joined CMHC as a co-op student in spring 2005. After her placement was finished, CMHC International hired Tracy for a six-month contract to work on the 2005 Construct Canada trade show and conference. She is now working for American Express® as a Production Analyst.

"CMHC International gave me opportunities to use my past experience to gain new experience and improve my skills," Tracy says.

"I gained a better understanding about the Canadian working environment. And I was able to use my existing language skills and knowledge of the China housing market in my job placement.

The CMHC International team also treated me as an official employee. Right from the start, they made me feel that I was one of them, and that I belong." **P**

LA PRÉSIDENTE DE LA SCHL INTRONISÉE AU TEMPLE CANADIEN DE LA RENOMMÉE HYPOTHÉCAIRE

Le 21 septembre a marqué l'histoire de la SCHL car, pour la première fois, un de ses présidents a été intronisé au Temple canadien de la renommée hypothécaire. Karen Kinsley fait partie d'un groupe de quatre personnalités auxquelles un hommage a

été rendu pour souligner leur contribution exceptionnelle à l'essor du secteur canadien du crédit hypothécaire.

Le Temple de la renommée hypothécaire a été instauré par la Fondation de l'Institut canadien des courtiers et prêteurs hypothécaires

(ICCPH). Chaque année, les récipiendaires sont mis en nomination par leurs pairs, et la sélection finale est confiée à un jury.

De plus amples détails vous seront communiqués dans le prochain numéro de *Perspective*. **P**

TOUT LE MONDE Y GAGNE

SCHL INTERNATIONAL (RÉGION DE L'ONTARIO) ET LE PROGRAMME TRAVAIL-ÉTUDES POUR NOUVEAUX ARRIVANTS

N'allez pas dire à Vandana Sapra, à Vlad Chigirev ou à Tracy An que les situations gagnant-gagnant n'existent pas.

Il s'agit là d'entrepreneurs jeunes gens qui se sont joints à l'équipe internationale du Centre d'affaires de l'Ontario, dans le cadre d'un programme travail-études. Résultat de l'opération : une expérience enrichissante pour les étudiants et accès potentiel à une formidable ressource pour la Société.

« C'est une merveilleuse expérience de travailler avec les étudiants du programme coopératif de Yorkdale », a déclaré Paulina Barnes, conseillère principale en commerce extérieur.

« Cela donne à notre équipe l'occasion de travailler avec des gens ayant des compétences et des antécédents variés. Les étudiants sont professionnellement d'un grand apport pour notre équipe, de par la formation universitaire et les connaissances linguistiques qui sont habituellement les leurs. Ils acquièrent, de leur côté, une expérience de travail de grande valeur au sein de l'organisme fédéral responsable de l'habitation. »

Le centre de formation pour adultes Yorkdale, de Toronto, a créé le programme dans le but de placer des immigrants, fraîchement arrivés, dans des emplois ayant un lien avec leur formation et leurs antécédents professionnels. Les stages sont strictement

benévoles, mais ils offrent aux étudiants une chose qui peut se révéler, à long terme, bien plus précieuse qu'une rémunération : de l'expérience de travail dans des entreprises canadiennes.

Vandana Sapra s'est jointe à la SCHL au printemps 2003. La SCHL l'a recrutée pour un contrat de six mois à la fin de son stage. Aujourd'hui, elle occupe le poste de coordinatrice principale, Image de marque, au Programme de récompense aérien Air Miles®.

Vlad Chigirev est entré à la SCHL dans le cadre du même programme, au printemps 2004. Deux années plus tard, il est encore à la Société, ayant bénéficié de contrats à courte durée l'ayant successivement conduit à travailler aux Activités internationales, aux Finances et aux Activités de la Société. Il est actuellement sous contrat à titre d'analyste des activités, au Centre d'affaires de l'Ontario.

« C'est tout un défi que de trouver un travail au Canada, surtout pour les nouveaux arrivants », a indiqué Vlad.

« Je savais que la SCHL était le principal assureur hypothécaire et la plus importante société d'habitation en Amérique du Nord. C'était véritablement passionnant. Ce qui est encore plus enthousiasmant, c'est le stage de trois mois qu'ils offrent pour s'assurer qu'ils engagent les

personnes ayant les compétences nécessaires pour réussir à la SCHL. »

Le fait d'avoir travaillé à SCHL International a permis à Vlad d'avoir une meilleure compréhension du secteur de l'habitation au Canada.

« Le stage m'a aussi permis de mettre à contribution mes précédentes expériences professionnelles dans un cadre où je pourrais réussir », a déclaré Vlad.

Tracy An s'est jointe à la SCHL en tant que stagiaire du programme coopératif, au printemps 2005. À la fin de son stage, elle a été retenue par SCHL International pour un contrat de six mois, dans le cadre de la foire commerciale *Construct Canada 2005*. Elle est maintenant à l'emploi d'*American Express*® comme analyste de production.

« SCHL International m'a donné l'occasion, à partir de mes antécédents professionnels, d'acquérir de nouvelles expériences et d'améliorer mes compétences », a dit Tracy.

« J'ai acquis une meilleure compréhension du milieu de travail canadien. De plus, j'ai pu me servir, durant mon stage, de mes compétences linguistiques et de ma connaissance du marché chinois de l'habitation. »

« L'équipe de SCHL International m'a traité comme une employée à part entière. Dès le début, on m'a fait sentir comme un membre de la famille, l'une des leurs. » **P**

PUSHING THE BOUNDARIES OF HOUSING RESEARCH

EXTERNAL RESEARCH PROGRAM DEADLINES APPROACHING FAST!

Do you know a Canadian researcher who is working to expand our understanding of the fundamental issues affecting housing today?


CMHC's External Research Program (ERP) offers Canadian researchers up to \$25,000 to explore new ideas, create innovative solutions or investigate topics related to virtually any facet of housing. ERP grants are among the most prestigious of their kind in the country—and the deadline for submissions to this year's program is almost here!

Applications for 2007 ERP research grants must be postmarked or emailed to CMHC's National Office by midnight

on October 31, 2006. Any researcher in the private or non-profit sectors who is a Canadian citizen, or who has obtained permanent resident status in Canada, is eligible to apply.

A national committee of housing experts will select the grant recipients in early 2007. The committee is made up of experienced researchers and practitioners from academic institutions, government and housing-related professions and businesses. Winners will be chosen on the basis of the merit, viability and significance of their proposals, as well as the availability of funds.

Since the program was introduced in 1980, more than 3,100 applications have been submitted and more than 600 grants awarded. Once the research studies are complete, CMHC will publish and disseminate the results through the Canadian Housing Information Centre.

Guidelines and Application Forms for the External Research Program are available now on CMHC's website or through OPIMS (PRODUCT NO. 62964). So if you know of anyone who might be eligible to receive an ERP grant—get the word out, and encourage them to apply now! 

ERP SUCCESS STORIES IN ACTION

SNAPSHOT: SPREADING THE WORD ON HOUSING CO-OPS

Julie King from the Biz-Zone Internet Group Inc. received a grant from CMHC's External Research Program in 2002 to develop an online Guide to Co-Operative Housing.

The guide contains a wealth of information for anyone interested in starting, joining or operating a co-op. It is the first publication of its kind to explain the unique advantages of housing co-operatives in Canada.

Since CMHC's new website was launched in January of this year, the guide has been downloaded more than 5,800 times. This includes more than 1,300

English downloads and some 4,500 downloads in French. It also doesn't take into account the many other visitors to the site who consulted the guide without downloading it.

"The response has been very positive," says Ian Melzer, Manager, Distinct Housing Needs Group, Policy and Research Division, National Office.

"People from across the country have written or emailed to tell us how informative, insightful and comprehensive they find the guide to be. Many provincial housing corporations have put a link to the guide on their websites. Some are also telling co-op boards about the guide and how useful it is!"

SNAPSHOT: GREENBACKS FROM GREEN ROOFS: FORGING A NEW INDUSTRY IN CANADA

Toronto researcher Steven Peck received an ERP grant in 1997 to investigate the economic, social and environmental benefits of green roofs (a roof partially or completely covered with plants), as well as the barriers that are preventing them

from being more widely adopted.

According to Susan Fisher, Senior Researcher, National Office, the resulting study shed new light on this topic and may have helped spark the current growth in interest in green roofs.

"Since this study was published, there has been considerable momentum behind the green roof movement," Susan says.



The green roof at the Mountain Equipment Co-op store in Toronto.

Le toit vert du magasin Mountain Equipment Co-op, à Toronto.

REPOUSSER LES LIMITES DE LA RECHERCHE DANS LE DOMAINE DE L'HABITATION

IL EST GRAND TEMPS DE PRÉSENTER UNE DEMANDE EN VUE DU PROGRAMME DE SUBVENTIONS DE RECHERCHE!

Connaissiez-vous un chercheur canadien qui travaille à améliorer nos connaissances sur les questions fondamentales qui ont actuellement une incidence sur le logement?

Par l'intermédiaire de son Programme de subventions de recherche (PSR), la SCHL offre aux chercheurs canadiens une somme pouvant atteindre 25 000 \$ afin de les aider à explorer de nouvelles idées, à trouver des solutions innovantes ou à se pencher sur des questions touchant à pratiquement toutes les facettes du logement. Ces subventions comptent parmi les plus prestigieuses du genre au pays et il est grand temps pour les personnes intéressées de déposer leur demande de subvention!

Les demandes de subvention de recherche de l'édition 2007 du PSR doivent en effet être postées ou expédiées par courriel au Bureau national de la SCHL au plus tard à minuit le 31 octobre 2006. Sont admissibles tous les chercheurs des secteurs privé et sans but lucratif qui sont citoyens canadiens ou qui ont obtenu leur statut de résident permanent au Canada.

Un comité national formé d'experts du secteur de l'habitation sélectionnera les lauréats tôt en 2007. Ce comité se compose de chercheurs et de professionnels d'expérience issus d'organismes publics, d'établissements d'enseignement ou de professions et d'entreprises du secteur de l'habitation. Les candidats seront retenus en fonction du mérite, de la viabilité et

de la pertinence de leurs propositions ainsi que de la disponibilité des fonds.

Depuis la création du programme en 1980, la SCHL a reçu plus de 3 100 demandes d'aide et accordé plus de 600 subventions. Une fois que les recherches subventionnées sont terminées, la SCHL en publie et en diffuse les résultats par l'entremise du Centre canadien de documentation sur l'habitation.

On peut se procurer dès maintenant les instructions générales et les formulaires de demande associés au PSR en consultant le site Web de la SCHL ou en communiquant avec le centre d'appels OPIMS (N° DE PRODUIT 62964). Donc si vous connaissez des gens qui pourraient être admissibles à une aide accordée en vertu du PSR, passez le mot et incitez-les à déposer une demande dès maintenant! **P**

DES RÉUSSITES À L'ŒUVRE GRÂCE AU PSR

INSTANTANÉ D'UN LAURÉAT : FAIRE CONNAÎTRE LE MONDE DES COOPÉRATIVES D'HABITATION

Julie King, de Biz-Zone Internet Group Inc., s'est vu attribuer une subvention lors de l'édition 2002 du Programme de subventions de recherche de la SCHL pour la création d'un guide en ligne sur l'habitation coopérative.

Ce guide représente une mine d'information pour quiconque s'intéresse au milieu des coopératives d'habitation, que ce soit à titre de fondateur, de nouveau membre ou d'administrateur. C'est la première publication du genre à expliquer les avantages uniques des coopératives d'habitation au Canada.

Depuis le lancement du nouveau site Web de la SCHL en janvier de cette année, ce guide a été téléchargé plus de 5 800 fois, à

raison de 1 300 exemplaires en anglais et de 4 500 exemplaires en français. Et ces chiffres ne tiennent pas compte des nombreuses autres personnes qui se sont rendues dans le site pour consulter le guide sans le télécharger.

« Les réactions ont été très favorables », a indiqué Ian Melzer, directeur, Groupe des besoins particuliers de logement, à la Division des politiques et de la recherche au Bureau national.

« Des gens de partout au pays nous ont envoyé des lettres ou des courriels pour nous dire combien ils trouvaient cette publication utile, informative et complète. Bien des sociétés d'habitation provinciales ont d'ailleurs placé dans leur site Web un lien qui pointe vers le guide. Certaines personnes recommandent même ce guide directement aux conseils d'administration des coopératives! »



“Many new green roofs have been built in Canada. In 2006, Toronto City Council approved the Green Roof Pilot Program, allocating \$200,000 to encourage green roof construction. In addition, for new City-owned buildings in Toronto, green roofs will be required to cover 50 to 75 per cent of the building’s footprint.”

CMHC published a *Research Highlight* based on Steven’s study in 2001. CMHC has also supported green roof workshops across the country, and published a range of other materials on green roofs.

These include *Design Guidelines for Green Roofs*, the *Research Highlight* titled *Green Roof Infrastructure Workshop* as well as several

Innovative Buildings case studies showcasing different applications of green roofs in Canada. All of the publications are available on CMHC’s website at www.cmhc.ca

Steven Peck is the founder and Executive Director of Green Roofs for Healthy Cities, the association that represents the green roof industry in North America.

SHARING A NEW VISION AT THE YUKON AND NORTHERN FIRST NATIONS HOUSING CONFERENCE

CMHC co-hosted some 100 First Nation housing experts and stakeholders in Whitehorse May 5 and 6 for the Yukon and First Nations Housing Conference. Through a mix of technical and administrative presentations, participants explored the merits of adopting a new, more cooperative approach to Northern housing issues.

“The conference presented Yukon First Nations with new processes, new solutions and new administrative approaches in the provision of First Nation housing,” said Kimberly MacPherson, Assisted Housing Officer, Northern Housing, Prairie and Territories Region. “It also gave them an opportunity to network with housing staff from other communities across the region.”

The theme of the conference was “Share a New Vision—New Approaches.” Participants included housing professionals, First Nation housing managers, Elders and other community leaders, housing administrators and more. They travelled from across Alaska, Yukon, Northwest Territories, Saskatchewan and Ontario to attend the conference. In total, 14 of the 17 First Nations in the Yukon Region were represented.

CMHC played a lead role in planning the conference, in close collaboration with regional Indian and Northern Affairs Canada (INAC) and the Yukon Housing Corporation. To celebrate our six decades of housing Canadians, CMHC’s 60th anniversary panels were highly visible throughout the event.



Yukon First Nation Housing Conference Planning Committee. From left to right: Kim MacPherson (CMHC Whitehorse), Peggy Roberts (CMHC Edmonton), Frances Taylor (Indian and Northern Affairs), Al Lyon, Gail Anderson, Mike O’Connor (Yukon Housing Corporation), Barry Drury (Vuntut Gwich’in First Nation), Keith Butler (Indian and Northern Affairs).

Comité de planification de la conférence sur le logement des Premières nations du Yukon. De gauche à droite : Kim MacPherson (bureau SCHL de Whitehorse), Peggy Roberts (bureau SCHL d’Edmonton), Frances Taylor (Affaires indiennes et du Nord Canada), Al Lyon, Gail Anderson, Mike O’Connor (Société d’habitation du Yukon), Barry Drury (Vuntut Gwich’in First Nation), Keith Butler (Affaires indiennes et du Nord Canada).

Ann Barnes, Business Development Representative, B.C. Region, gave a presentation on the new On Reserve Homeownership Loan Insurance Pilot Product. The presentation created more interest in this new product, which is designed to help eligible First Nations access mortgage financing to buy, build or renovate homes in First Nations communities.

Trevor Gloyn, General Manager, Prairie and Territories Region, spoke about CMHC’s roles and responsibilities both generally and in terms of the newly created Northern Housing Centre. Bill Semple, Senior Researcher, Northern Housing

Technology, Policy and Research Division, gave a presentation on “Traditional Architecture: The Design of Buildings and Communities.”

Tom Kerwin, Manager, Northern Housing, wrapped up the forum by noting several of the conference highlights and urging delegates to incorporate some of these ideas in their home communities.

All of the partners called the two-day event a great success. Organizers hope that many of the participants will continue to work together to build on this success, and find new solutions to the housing challenges in this unique part of the country. **P**

INSTANTANÉ D'UN LAURÉAT : DES TOITURES VERTES ET DES BILLETS VERTS : UN NOUVEAU SECTEUR D'ACTIVITÉ AU CANADA

Steven Peck, un chercheur torontois, a reçu une subvention du PSR en 1997 pour étudier les avantages économiques, sociaux et environnementaux des toits verts (c'est-à-dire un toit partiellement ou entièrement recouvert de plantes) de même que les facteurs qui nuisent à leur adoption généralisée.

Selon Susan Fisher, chercheuse principale au Bureau national, les conclusions de cette étude jettent un nouvel éclairage sur cette question et ont peut-être stimulé l'intérêt de plus en plus grand que suscitent déjà les toitures végétales.

« Depuis la publication de cette étude, on constate que le mouvement favorisant les toits verts a vraiment le vent dans les voiles », affirme Susan.

« Il s'est construit de nombreux toits verts au Canada. En 2006, le conseil municipal de Toronto a donné son aval à un programme pilote sur les toits verts (le « Green Roof Pilot Program ») assorti d'un fonds de 200 000 \$ destiné à encourager la construction de toits de verdure. En outre, dans le cas des immeubles neufs appartenant à la ville de Toronto, les toits verts devront couvrir entre 50 et 75 % de l'encombrement du bâtiment. »

En 2001, la SCHL a publié un feuillet de la collection *Le point en recherche* qui résume l'étude de Steven Peck. La SCHL a aussi parrainé des

ateliers sur les toits verts donnés aux quatre coins du pays et elle a publié toutes sortes de documents sur la question.

Mentionnons notamment les *Lignes directrices de conception des toits verts*, *Le point en recherche* intitulé *Atelier sur l'infrastructure de toits verts* ainsi que plusieurs études de cas faisant partie de la collection *L'innovation dans les immeubles* qui illustrent différentes applications de toitures végétalisées au Canada. Toutes ces publications peuvent être consultées dans le site Web de la SCHL à www.schl.ca

Steven Peck est le fondateur et le directeur exécutif de Green Roofs for Healthy Cities, une association qui représente le secteur des toits verts en Amérique du Nord.

CONFÉRENCE SUR LE LOGEMENT DES PREMIÈRES NATIONS DU YUKON ET DU GRAND NORD CANADIEN — PARTAGER UNE NOUVELLE VISION

Les 5 et 6 mai, quelque 100 experts et intervenants des Premières nations qui oeuvrent dans le domaine de l'habitation se sont réunis à Whitehorse dans le cadre de la conférence sur le logement des Premières nations du Yukon et du Grand Nord canadien organisée par la SCHL et d'autres partenaires. Une combinaison d'exposés techniques et administratifs a vanté auprès des participants l'adoption d'une nouvelle méthode axée sur une collaboration accrue à l'égard des problèmes de logement dans le Nord.

« La conférence a permis de présenter de nouveaux processus, de nouvelles solutions, ainsi que de nouvelles méthodes administratives visant à fournir des logements aux Premières nations », a indiqué Kimberly MacPherson, agente, Aide au logement, Logement du Nord, au Centre d'affaires des Prairies et des territoires. « Elle a également donné aux participants l'occasion de créer des liens avec le personnel responsable du logement au sein d'autres collectivités de la région. »

Le thème de la conférence était « Share a New Vision — New Approaches » (Partager une nouvelle vision — de nouvelles méthodes). Parmi les participants, on comptait des professionnels de

l'habitation, des gestionnaires immobiliers des Premières nations, des aînés et d'autres chefs de collectivités, des administrateurs de logements ainsi que d'autres intervenants venus de l'Alaska, du Yukon, des Territoires du Nord-Ouest, de la Saskatchewan et de l'Ontario. Au total, 14 des 17 Premières nations de la région étaient représentées.

La SCHL a joué un rôle prépondérant dans la planification de la conférence, en étroite collaboration avec la Société d'habitation du Yukon et le personnel régional d'Affaires indiennes et du Nord Canada (AINC). Pour célébrer ses six décennies passées à s'occuper du logement des Canadiens, la SCHL s'est assurée que les panneaux de son 60^e anniversaire étaient bien visibles pendant toute la durée de l'événement.

Ann Barnes, agente, Développement des affaires, au Centre d'affaires de la Colombie-Britannique et du Yukon, a donné un exposé sur un nouveau produit pilote, soit l'assurance prêt pour propriétaires-occupants vivant dans les réserves. L'exposé a rehaussé l'intérêt général pour ce nouveau produit, qui vise à aider les Premières nations admissibles à accéder à du financement hypothécaire pour acheter,

construire ou rénover des maisons dans les collectivités des Premières nations.

Trevor Gloyn, directeur général du Centre d'affaires des Prairies et des territoires, a abordé les rôles et les responsabilités de la SCHL en général et dans l'optique du nouveau service Logement du Nord. Bill Semple, chercheur principal, Technologies liées au logement du Nord, Division des politiques et de la recherche, a quant à lui donné un exposé intitulé « Traditional Architecture: The Design of Buildings and Communities » (Architecture traditionnelle : la conception des bâtiments et des collectivités).

Tom Kerwin, directeur, Logement du Nord, a conclu en attirant l'attention sur plusieurs points saillants de la conférence et en encourageant fortement les délégués à incorporer dans leur collectivité certaines des idées discutées.

Tous les partenaires sont d'avis que l'événement de deux jours a connu un franc succès. Les organisateurs espèrent que bon nombre des participants continueront de travailler ensemble pour poursuivre sur cette lancée et trouver de nouvelles solutions visant à relever les défis en matière de logement qui sont propres à cette partie tout à fait unique du pays. **P**

HAPPY 60TH!

In honour of CMHC's 60th anniversary, *Perspective* is featuring a four-part look at our history over the past six decades. This includes how we've changed; what has stayed the same; and especially what has made us into the organization we are today. In this issue, we look back at the 1980s and 1990s, as CMHC adapted to the changing needs of Canadians and the housing industry.

THE 1980s:

LAYING A FOUNDATION FOR QUALITY AND AFFORDABILITY

The 1980s were a fast-paced, exuberant decade marked by record highs and equally dramatic lows.

In the early 80s, interest rates rose to more than 20 per cent. This had a devastating effect on the housing industry, as builders across the country were forced to reduce lot sizes and increase housing density.

To ensure a ready supply of low-cost home finance funds and help keep mortgage costs as low as possible for homeowners, CMHC introduced **Mortgage-Backed Securities (MBS)** in 1986. MBS allowed private investors to invest in a pool of insured residential mortgages issued by mortgage lenders, but carrying guarantees of timely payment by CMHC.

Despite high interest rates, houses became larger and more luxurious. The average house in the 1980s was more than double the size of a typical 1940s bungalow.

In 1981, Energy, Mines and Resources (now Natural Resources Canada) and the Canadian Home Builders' Association created the **R-2000 Super Energy Efficient Housing Program**. This program showed how changes to the



design of a home could have a real and lasting impact in reducing energy consumption.

In 1983, CMHC was awarded the **United Nations Peace Medal** for hosting a

study tour on housing, building and planning for members of the Economic Commission for Europe.

In 1987, CMHC expanded its information services by creating the **Market Analysis Centre** to deliver statistics and analysis of housing trends to the housing industry. In 1988, CMHC established the **National Housing Awards** to recognize outstanding achievements in housing and help foster the sharing of innovations and best practices across Canada.

THE 1990s:

CMHC ENTERS A NEW ERA

The 1990s ushered in a new era of science and technology in Canadian housing.

CMHC and its partners developed programs like **FlexHousing™**, barrier-free housing and **Healthy Housing™**. These and other initiatives helped encourage the construction of homes that were energy efficient, environmentally friendly and adaptable.

To help foster greater public-private cooperation in housing, CMHC created the **Canadian Centre for Public-Private Partnerships in Housing** in 1991.

In 1996, CMHC introduced **emili**, an automated insurance underwriting system. With this new system in place, the Corporation was able to reduce the time



JOYEUX 60^E!

Pour commémorer notre 60^e anniversaire, *Perspective* présente, dans quatre numéros, l'histoire de la SCHL depuis les six dernières décennies — c'est-à-dire comment nous avons évolué, ce qui est demeuré inchangé, mais surtout ce qui a fait de nous l'organisation que nous sommes aujourd'hui. Dans ce numéro, nous vous présentons une rétrospective des années 1980 et 1990, une période au cours de laquelle la SCHL s'est adaptée et a changé afin de tenir compte de l'évolution des besoins des Canadiens et du secteur de l'habitation.

LES ANNÉES 1980 ÉTABLISSEMENT DES BASES VISANT À FAVORISER LA QUALITÉ ET L'ABORDABILITÉ

Les années 1980 sont caractérisées par la rapidité et l'exubérance. Elles ont vu se succéder des sommets inégalés et des creux tout aussi importants.

Au début de la décennie, les taux d'intérêt ont grimpé à plus de 20 %, ce qui a été catastrophique pour le secteur de l'habitation, car

partout au pays, les constructeurs ont été forcés de réduire la taille des terrains et d'augmenter la densité résidentielle.

En 1986, la SCHL a créé les **titres hypothécaires** afin de permettre aux acheteurs d'habitations de trouver facilement des fonds à faible

coût et pour contribuer au maintien des frais d'emprunt à leur niveau le plus bas possible. Ces titres ont permis aux investisseurs privés de faire des placements dans des blocs de créances hypothécaires résidentielles assurées, consenties par des

prêteurs et assorties d'une garantie de paiement ponctuel accordée par la SCHL.

En dépit des taux d'intérêt élevés, les constructeurs ont bâti des maisons plus grandes et plus luxueuses. Durant les années 1980, la taille d'une maison moyenne avait plus que doublé par rapport à celle d'un bungalow typique des années 1940.

En 1981, le ministère de l'Énergie, des Mines et des Ressources (maintenant Ressources naturelles Canada) et l'Association canadienne des constructeurs d'habitations ont créé le **Programme de la maison à haut rendement énergétique**

souligner les réalisations exceptionnelles dans le domaine du logement et contribuer à favoriser l'échange d'innovations et de pratiques exemplaires, partout au Canada.

LES ANNÉES 1990 DÉBUT D'UN TEMPS NOUVEAU POUR LA SCHL

Les années 1990 ont marqué le début d'une ère nouvelle, celle de l'utilisation des sciences et de la technologie dans le domaine de l'habitation au Canada.

La SCHL et ses partenaires ont élaboré des concepts tels que **Bâti-Flex^{MC}**, l'aménagement sans obstacles et la **Maison saine^{MC}**. Ces concepts et d'autres initiatives ont contribué à favoriser la construction d'habitations éconergétiques, adaptables et respectueuses de l'environnement.



R-2000. Ce programme démontrait à quel point les modifications apportées à la conception d'une maison pouvaient entraîner une réduction réelle et durable de la consommation d'énergie.

En 1983, la SCHL a reçu la **Médaille de la paix décernée par les Nations Unies** pour avoir organisé un voyage d'études sur le logement, la construction et l'urbanisme à l'intention des membres de la Commission économique pour l'Europe.

En 1987, la SCHL a élargi ses services d'information. Elle a créé le **Centre d'analyse de marché** afin de fournir au secteur de l'habitation des statistiques et des analyses portant sur les tendances propres à ce domaine. En 1988, elle a créé les **Prix d'excellence en habitation** pour

En 1991, afin de favoriser la coopération entre les secteurs public et privé dans le domaine du logement, la SCHL a créé le **Centre canadien du partenariat public-privé dans l'habitation.**

En 1996, elle a lancé le système **emili**, un système automatisé de souscription de l'assurance prêt hypothécaire. Grâce à ce nouveau système, l'approbation des demandes d'assurance prêt hypothécaire n'est plus une question de jours, mais de secondes.

needed to approve mortgage loan insurance applications from days to seconds.

In response to increasing globalization, CMHC decided to expand its international activities. In 1997, the Corporation launched the **Canadian Housing Export Centre (later renamed CMHC International)** to promote Canadian housing products and services, and share Canada's housing expertise with the world.

To reduce barriers for first-time homebuyers, the Corporation reduced the minimum down payment required for a CMHC-insured mortgage to five per cent from ten per cent. This change—launched as a five-year pilot in 1990, and extended and finalized in 1999—helped reduce barriers for first-time homebuyers. **P**

*To find out more about the history of your Corporation, to view the 60th anniversary video or to access any of the tools, templates and other resources available to help celebrate CMHC's anniversary, visit www.cmbc.ca or consult the 60th anniversary database online. Be sure to check out the next issue of *Perspective* to follow CMHC into the new millennium!*

DID YOU KNOW?

In the 80s:

- The most popular movies of the decade included *Raiders of the Lost Ark* (1981), *Excalibur* (1981), *Dune* (1984), *The Breakfast Club* (1985), *Big Trouble in Little China* (1986), *Le Déclin de l'empire américain* (1986) and *Jésus de Montréal* (1989).
- Both U.S. President Ronald Reagan and Pope John Paul II survived assassination attempts.
- Terry Fox, whose Marathon of Hope caught the imagination of the country, passed away in New Westminster, B.C.
- Chinese students staged an ill-fated protest at Tiananmen Square.
- Canadian Steve Podborski became the first non-European to win the World Cup championship in downhill skiing.
- Sprinter Ben Johnson set a new world record for the 100-metre dash only to become embroiled in a controversy about performance-enhancing drugs.
- The Canadarm was used for the first time as part of a mission involving the space shuttle *Columbia*.

In the 90s:

- Some of the more memorable movies of the decade included *The Godfather: Part III* (1990), *Pulp Fiction* (1994), *True Lies* (1994), *Joyeux Calvaire* (1996) and *Titanic* (1997).
- The Soviet Union collapsed and was succeeded by the Commonwealth of Independent States (CIS).
- In a single year (1997), Jacques Villeneuve won the Grand Prix in Luxembourg, Austria, Hungary, the U.K., Spain, Argentina and Brazil.
- Diana, Princess of Wales, died in an automobile crash in Paris, France.
- The Toronto Blue Jays became the first team from outside the U.S. to win the World Series.
- Nelson Mandela was freed after decades of imprisonment for his anti-apartheid activities in South Africa.

(Source: <http://www.thecanadianencyclopedia.com/>)

HOUSING IN CANADA – BY THE NUMBERS!

1985

- Housing Starts: 180,000
- Average NHA-financed house size: 114 m² (1,230 sq. ft.)
- Average selling price: \$80,500
- Hourly wage for a Toronto carpenter: \$18.37
- Construction time: 8 weeks

(Source: *50 Years of Innovation—1943–1993—The Canadian Housing Industry*)

1995

- Housing Starts: 110,933
- Average NHA-financed house size: 113 m² (1,225 sq. ft.)
- Average selling price: \$103,000
- Hourly wage for a Toronto carpenter: \$26.20
- Construction time: 8 weeks

(Source: *Canadian Wood-Frame House Construction*)

Pour répondre aux besoins de la mondialisation croissante, la SCHL a décidé d'accroître ses activités internationales. En 1997, elle a créé le **Centre canadien d'exportation pour l'habitation (qui est devenu plus tard SCHL International)** afin de promouvoir des produits et services canadiens reliés à l'habitation et de partager son savoir-faire dans ce domaine avec les pays étrangers.

En 1999, la SCHL a réduit de 10 % à 5 % la mise de fonds minimale requise pour contracter un prêt hypothécaire assuré par la SCHL, ce qui a contribué à faciliter l'accession à la propriété. Ce changement avait d'abord fait l'objet d'un projet pilote d'une durée de cinq ans, lancé en 1990. Ce projet pilote a ensuite été prolongé, puis la réduction a été officialisée en 1999. **P**

Pour en savoir davantage sur l'histoire de votre Société, visionner la vidéo sur le 60^e anniversaire ou avoir accès à tout outil, modèle et autre ressource disponibles pour vous aider à célébrer l'anniversaire de la SCHL, visitez le site www.schl.ca ou consultez la nouvelle base de documents en ligne sur le 60^e anniversaire. De plus, assurez-vous de lire le prochain numéro de Perspective pour suivre la SCHL dans le nouveau millénaire!

SAVIEZ-VOUS QUE...

Dans les années 1980 :

- Les films les plus populaires de la décennie sont *Raiders of the Lost Ark* (1981), *Excalibur* (1981), *Dune* (1984), *The Breakfast Club* (1985), *Big Trouble in Little China* (1986), *Le Déclin de l'empire américain* (1986) et *Jésus de Montréal* (1989).
- Le président des États-Unis, Ronald Reagan, et le pape Jean-Paul II survivent à une tentative d'assassinat.
- Terry Fox, dont le Marathon de l'espoir a fasciné les Canadiens, meurt à New Westminster (C.-B.).
- Les étudiants chinois organisent, sur la place Tiananmen, une manifestation qui se termine mal.
- Le Canadien Steve Podborski est le premier skieur non européen à remporter la Coupe du monde en ski de descente.
- Le sprinter Ben Johnson établit un nouveau record du monde au 100 mètres, tout juste avant de se trouver mêlé à une controverse au sujet des substances destinées à améliorer la performance.
- Le bras canadien est utilisé pour la première fois dans le cadre d'une mission de la navette spatiale *Columbia*.

Dans les années 1990 :

- Voici certains des films les plus mémorables de la décennie : *The Godfather: Part III* (1990), *Pulp Fiction* (1994), *True Lies* (1994), *Joyeux Calvaire* (1996) et *Titanic* (1997).
- L'Union soviétique s'effondre. Elle est remplacée par la Communauté des États indépendants.
- En une seule année (1997), Jacques Villeneuve remporte le Grand Prix au Luxembourg, en Autriche, en Hongrie, au Royaume-Uni, en Espagne, en Argentine et au Brésil.
- Diana, la princesse de Galles, meurt dans un accident d'automobile à Paris (France).
- Les Blue Jays de Toronto deviennent la première équipe ne provenant pas des États-Unis à remporter la Série mondiale.
- Nelson Mandela est libéré après avoir passé des dizaines d'années en prison en raison de ses activités anti-apartheid en Afrique du Sud.

(Source : <http://www.thecanadianencyclopedia.com/>)

LE LOGEMENT AU CANADA EN CHIFFRES!

1985

- Nombre de mises en chantier : 180 000
- Superficie moyenne des maisons financées en vertu de la LNH : 114 m² (1 230 pieds carrés)
- Prix de vente moyen : 80 500 \$
- Salaire horaire d'un menuisier à Toronto : 18,37 \$
- Durée de construction d'une maison : 8 semaines

(Source : *50 ans d'innovation : 1943-1993 : L'industrie canadienne de l'habitation*)

1995

- Nombre de mises en chantier : 110 933
- Superficie moyenne des maisons financées en vertu de la LNH : 113 m² (1 225 pieds carrés)
- Prix de vente moyen : 103 000 \$
- Salaire horaire d'un menuisier à Toronto : 26,20 \$
- Durée de construction d'une maison : 8 semaines

(Source : Construction de maison à ossature de bois – Canada)

IN YOUR COMMUNITY

In Your Community profiles employees across the country who are getting involved in their communities to lend a helping hand, and make a difference.

TEERING UP FOR A GOOD CAUSE IN QUEBEC

The Quebec Region raised funds for geriatric research while raising CMHC's profile among more than 200 key clients this June, at its annual Multiples Insurance Golf Tournament.

"This tournament is a great opportunity to get together with some of our most important clients in a more relaxed and informal setting," says Jocelyn Talbot, Multiples Underwriter, Quebec Region.

"At the end of the evening, one client after another told me that if they could attend only one golf tournament per season, CMHC's would be their choice hands-down!"

This year's tournament, hosted by the Quebec Rental Mortgage Insurance group (Underwriting and Business Development), was held on June 14 at the Club de Golf St-Raphaël in Île-Bizard. The mild, sunny weather made for some great golf, and an opportunity for a little networking.

A total of 240 clients took part in the sold-out event. Participants included lenders, investors, promoters, developers and mortgage brokers from across the province as well as several key clients from other Canadian cities.

According to organizers, CMHC's 60th anniversary was front and centre from start to finish. This included everything from branding the invitations with CMHC's 60th signature to six large commemorative banners hung in full display at the golf club.

The pièce de résistance? A huge cake celebrating CMHC's 60th birthday!

Jacques Pelletier, Manager, Business Development, Multi-Unit Mortgage Insurance, Quebec Region, hosted and



Charles Chenard

helped organize the event, along with Jocelyn Talbot and Communications and Marketing Consultant, Suzanne Dubé.

CMHC attendees included Charles Chenard, Executive Director, Corporate Marketing, National Office (former General Manager, Quebec Business Centre), Suzanne Côté, Regional Manager, Business Development; Sylvie Crispo, General Manager, Quebec Region; Mark McInnis, Acting Vice-President, Insurance Underwriting, Servicing and Policy, National Office; Nelson Merizzi, General Manager, B.C. Business Centre; and Peter Friedmann, General Manager, Ontario Business Centre and Managing Director, Securitization.

By the time the last putt was sunk, the tournament raised \$3,000 for the University Institute of Geriatric Care of the University of Montreal. Another \$7,000 was raised at the annual Singles Insurance Golf Tournament in August, for a total of \$10,000.

The Institute is a rehabilitation hospital that also conducts research into biomedical, clinical, social and cultural factors that affect the elderly.

ATLANTIC REGION FUNDRAISING BLITZ FOR YOUTH PROGRAMS

The Atlantic Region held several events over the summer to raise funds for young people in need of assistance.

"All staff in the Halifax Office really got into the spirit of these fundraising events," said Carol Swantee, Singles Underwriting, Atlantic Region. Carol was also chair of the organizing committee for the Region's annual golf tournament as well as other fundraisers

leading up to the golf tournament.

"These events were a great way to enjoy the summer with colleagues and clients in a fun and relaxing atmosphere, while also raising money for a deserving organization," continued Carol.

Each year, the region asks employees to vote on which charity they should support with their fundraising efforts. This year employees chose Halifax-based Phoenix Youth Programs.

Phoenix Youth Programs is a non-profit, community-based organization that offers at-risk and homeless youth the opportunity to break the cycle of homelessness, and find a path off the street. Its services include prevention, crisis assistance, emergency shelter, long-term supportive and structured living, independent living, personal skill development, education, and health and after-care services.

The first event was a Dessert Walk, held for Halifax staff on June 16. With crowds of onlookers cheering, participants paid \$2 each for the chance to win one of the delectable homemade desserts prepared by CMHC volunteers. The event was a huge success, raising \$170 in less than an hour.

DANS NOS COLLECTIVITÉS

La chronique *Dans nos collectivités* nous fait connaître les activités d'employés de toutes les régions du pays qui participent à la vie dans leurs collectivités et tendent la main pour faire toute la différence.

COUP DE DÉPART POUR UNE BONNE CAUSE AU QUÉBEC

En juin, la région du Québec a recueilli des fonds pour la recherche en gériatrie — et en a profité pour se faire mieux connaître auprès de plus de 200 de ses principaux clients — à l'occasion du tournoi de golf annuel de l'Assurance prêt hypothécaire pour logements collectifs.

« Ce tournoi est une excellente occasion de rencontrer certains de nos plus importants clients dans un cadre plus détendu et intime », a déclaré Jocelyn Talbot, souscripteur de logements collectifs, Région du Québec.

« À la fin de la soirée, les clients m'ont dit, les uns après les autres, que si on leur offrait d'assister à un seul tournoi de golf durant l'année, ils choisiraient celui de la SCHL sans hésiter! »

Le tournoi de cette année, organisé par l'Assurance prêt hypothécaire pour logements locatifs (Souscription et Développement des affaires) de la région du Québec, a eu lieu le 14 juin, au club de golf St-Raphaël, à l'Île-Bizard. Grâce au temps doux et ensoleillé, la journée a été idéale, tant pour le golf que pour le réseautage!

Au total, 240 clients ont eu la chance de participer à cet événement — qui s'est tenu à guichet fermé! Il y avait des prêteurs, des investisseurs, des promoteurs, des producteurs et des courtiers hypothécaires de partout dans la province, ainsi que

plusieurs grands clients venus d'autres villes du Canada.

Selon les organisateurs, le 60^e anniversaire de la SCHL a été mis à l'avant-plan, du début à la fin. Du carton d'invitation arborant l'image de marque du 60^e anniversaire jusqu'aux six grandes bannières commémoratives suspendues à la vue de tous!

La pièce de résistance? Un énorme cadeau pour souligner les 60 ans de la SCHL!

Jacques Pelletier, directeur, Développement des affaires, Logements collectifs, pour la région du Québec, a été l'hôte de l'événement. Il a participé à son organisation en collaboration avec Jocelyn Talbot, et également de Suzanne Dubé, conseillère, Communications et Marketing.

Parmi les participants de la SCHL se trouvaient Charles Chenard, directeur exécutif, Marketing de la Société, du Bureau national (ancien directeur général du Centre d'affaires du Québec); Suzanne Côté, directrice régionale, Développement des affaires; Sylvie Crispo, directrice générale, Région du Québec; Mark McInnis, vice-président intérimaire, Souscription, Lignes de conduite et Administration de l'assurance, Bureau national; Nelson Merizzi, directeur général, Centre d'affaires de la Colombie-Britannique, et Peter Friedmann, directeur général, Centre d'affaires de l'Ontario, et directeur, Titrisation.

Après le dernier coup roulé de la journée, le tournoi avait permis à la SCHL d'amasser 3 000 \$ pour l'Institut universitaire de gériatrie de Montréal

(Université de Montréal). À cette somme se sont ajoutés les 7 000 \$ recueillis lors du tournoi de golf annuel de l'Assurance prêt hypothécaire pour logements individuels, en août. Le montant du don fait à la fondation de l'Institut s'élève donc à 10 000 \$.

L'Institut universitaire est un hôpital de réadaptation où s'effectue également de la recherche sur les facteurs biomédicaux, cliniques, sociaux et culturels qui concernent les aînés.

CAMPAGNE DE FINANCEMENT-ÉCLAIR AU PROFIT DE PROGRAMMES VENANT EN AIDE AUX JEUNES DANS LA RÉGION DE L'ATLANTIQUE

Pendant l'été, les gens de la région de l'Atlantique ont tenu plusieurs événements dans le but de recueillir des fonds pour des jeunes en détresse.

« Tous les employés du bureau de Halifax ont vraiment adhéré à l'esprit de ces activités de financement », a déclaré Carol Swantee, Souscription des logements individuels, Région de l'Atlantique. Carol a aussi présidé le comité organisateur du tournoi de golf annuel de la région et des activités de financement précédant le tournoi.

« Ces événements ont été un excellent moyen de profiter de l'été avec nos collègues et clients dans une atmosphère amusante et relaxante tout en amassant des fonds pour un organisme qui le mérite », a poursuivi Carol.

Chaque année, la direction régionale demande aux employés de voter afin de déterminer quel organisme de bienfaisance de la région recevra l'appui de la SCHL. Cette année, les employés ont choisi l'organisme Phoenix Youth Programs, de Halifax.

Cet organisme sans but lucratif, à vocation communautaire, vient en aide aux jeunes sans-abri et aux jeunes qui risquent de se retrouver dans la rue. Il leur donne l'occasion de briser le cycle de l'itinérance ainsi que des moyens de quitter le monde



Jocelyn Talbot



Suzanne Dubé



Jacques Pelletier

Next came a used book sale organized by the Halifax Office in June. Many employees donated “gently read” books, and Random House donated a selection of new books.

Over a two-week period, the book sale raised \$230 for Phoenix Youth Programs. Everyone in the office enjoyed the event—especially the avid readers!

The Regional Management Team (RMT) got into the act at the region’s annual summer picnic on July 15. Each of the nine members of the RMT volunteered to take turns in a Dunk Tank, while long lines of employees paid \$5 for three chances to send them into the water. The active participation by the entire RMT made this event a great exercise in teambuilding. It also helped raise \$290 for Phoenix Youth Programs.

Last but certainly not least, the 5th Annual Atlantic Region Golf Tournament took place on August 29 at the scenic Granite Springs Golf Club in Bayside, N.S., near the historic town of Peggy’s Cove. Nearly 150 participants came out for the day, which included a lot of golf and more than a little networking with clients and staff.

In total, these fundraising events raised \$27,500 to give Halifax youth in need another chance at a fresh start in life.

“ROOFUS RUNNERS” GO THE DISTANCE FOR YMCA STRONG KIDS IN HALIFAX

BY ANDREW BAIKIE, SENIOR UNDERWRITER, ATLANTIC REGION

A team of 10 employees from the Atlantic Business Centre laced up their running shoes this summer and raised funds for children in need.

The event was the 3rd Annual Blue Nose International Marathon, held on Sunday, May 21 in Halifax.

The CMHC team consisted of Myriam Deschamps, Carol Swantee, Carla Camus-Cheeseman, Lal Malaviarachchi, Dean Durnford, Tom Levesque, Chris DeWolfe, Kris Leaman, Karina Zomar and Michele Merrick. Experience levels



Left to right/De gauche à droite : Michele Merrick, Dean Durnford, Tom Levesque, Myriam Deschamps, Carol Swantee, with son Matthew.
Seated: Carla Camus-Cheeseman with son Nolan.

De gauche à droite : Michele Merrick, Dean Durnford, Tom Levesque, Myriam Deschamps, Carol Swantee (avec son fils Matthew).
Assise : Carla Camus-Cheeseman (avec son fils Nolan).

ranged from novice to expert, but each member of the team volunteered to run a leg of the 42.2-kilometre distance.

In the weeks leading up to the marathon, the entire region helped come up with a name for the team. Roofus Runners was the clear choice.

The day turned out perfect for a run, slightly overcast and cool in the morning and sunny and warm by the

end of the day. The Roofus Runners finished in a respectable 4 hours 52 minutes, placing 47th out of 57 teams.

More importantly, the team raised \$1,350 for the YMCA Strong Kids Program, which helps open the doors to YMCA recreation programs for children from low-income families. **P**



de la rue. Phoenix Youth Programs offre des services de prévention, d'assistance d'urgence, d'hébergement d'urgence et d'hébergement à long terme en milieu de soutien dans un environnement structuré. L'organisme favorise aussi l'apprentissage de l'autonomie, le développement de compétences personnelles et l'éducation. Il offre également des soins de santé et des services d'assistance postcarcérale.

La première activité a été la « marche des desserts », le 16 juin, à Halifax. Entourés par une foule de spectateurs enthousiastes, les participants ont payé chacun 2 \$ pour courir la chance de gagner l'un des délicieux desserts maison préparés par les bénévoles de la SCHL. L'événement a remporté un franc succès et a permis d'amasser 170 \$ en moins d'une heure.

En juin également a eu lieu une vente de livres usagés, organisée par le bureau de Halifax. De nombreux employés ont donné des livres « légèrement » usés, et la maison d'édition Random House a fait don d'un assortiment de livres neufs.

En deux semaines, la vente de livres a permis de recueillir 230 \$ pour Phoenix Youth Programs. Tous les gens du bureau ont apprécié l'événement — en particulier les mordus de lecture!

L'Équipe de gestion régionale (ÉGR) a joué un rôle clé au pique-nique annuel de la région, le 15 juillet. Les neuf membres de l'ÉGR ont accepté de participer à un jeu de plouf. En échange de 5 \$, les employés ont formé de longues files dans l'espoir de réussir à toucher la cible (ils avaient trois tentatives) et d'envoyer un directeur à l'eau. Parce que tous les membres de l'ÉGR y ont participé de bon cœur, cet événement s'est avéré un excellent exercice de promotion du travail d'équipe. Il a en outre permis de recueillir 290 \$ au profit de Phoenix Youth Programs.

Le dernier événement, mais non le moindre, a été le cinquième tournoi de golf annuel de la région de l'Atlantique, le 29 août, au pittoresque club de golf Granite Springs. Celui-ci se trouve à

Bayside, en Nouvelle-Écosse, près du village historique de Peggy's Cove. Près de 150 personnes ont participé à la journée de golf, où l'on a frappé beaucoup de balles — mais aussi beaucoup échangé avec nos clients et collègues!

Ensemble, les activités de financement ont permis de recueillir une somme de plus de 27 500 \$ destinée à donner à des jeunes de Halifax une chance de prendre un nouveau départ dans la vie.

L'ÉQUIPE DES ROOFUS RUNNERS COURT AU PROFIT DU PROGRAMME PLUS DE VIE À LA VIE DES JEUNES (STRONG KIDS) DU YMCA DE HALIFAX

PAR ANDREW BAIKIE, SOUSCRIPTEUR PRINCIPAL, RÉGION DE L'ATLANTIQUE

Cet été, les 10 employés de l'équipe du Centre d'affaires de l'Atlantique ont noué leurs lacets pour recueillir des fonds au profit d'enfants dans le besoin.

Le dimanche 21 mai, ils ont participé au 3^e marathon annuel Blue

Nose, un événement d'envergure internationale, à Halifax.

La SCHL était représentée par Myriam Deschamps, Carol Swantee, Carla Camus-Cheeseman, Lal Malaviarachchi, Dean Durnford, Tom Levesque, Chris DeWolfe, Kris Leaman, Karina Zomar et Michele Merrick. Chaque membre de l'équipe, composée à la fois de débutants et de « pros », a couru un tronçon du circuit de 42,2 kilomètres.

Dans les semaines précédant le marathon, tous les gens de la région ont été appelés à suggérer un nom pour l'équipe. Le nom *Roofus Runners* s'est clairement imposé.

La journée a été parfaite pour la course, le temps étant légèrement couvert et frais en matinée, puis ensoleillé et chaud en fin de journée. Les *Roofus Runners* ont fini la course avec un temps respectable de 4 heures 52 minutes, au 47^e rang sur 57.

Plus important encore, l'équipe a amassé 1 350 \$ pour le programme Plus de vie à la vie des jeunes du YMCA, qui permet à des enfants de familles à faible revenu de participer aux programmes de loisirs du YMCA. **P**



De gauche à droite / From left to right: Chris DeWolfe, Kris Leaman, Dean Durnford

In Their Own Words

R.J. BOIVIN - ADAPTING TO CHANGE

As part of CMHC's 60th Anniversary celebrations, *Perspective* will be presenting profiles of select CMHC champions as told in their own words—through excerpts from their writings or speeches about the Corporation.

Raymond J. Boivin began his career with CMHC as an auditor in 1954. By the time he retired in 1988, he had held an impressive variety of posts within the Corporation, including Acting President (1982-1983) and Executive Director, Data and

Systems (1974-1975). He was also an Assistant Manager for the CMHC branch in Hull, Quebec (1964-1965), Assistant Director, Urban Renewal and Public Housing Division (1971-1973) and Senior Vice-President, Insurance and Assets (1986-1987). R.J. Boivin passed away in 1989.

In the following excerpt from the book *Housing a Nation*, published by CMHC in 1986, Mr. Boivin explains the need for all CMHC employees to adapt to change.

I have held 18 positions in CMHC... but I still think of myself as a field man. When I make an official visit to a branch like Prince George in northern British Columbia, I can understand, out of my own experience, the long distance [field representatives] have to travel to serve their territory and the challenges and satisfactions that come from dealing with people in remote areas.

My strongest impressions of CMHC—the feeling of collegiality, relevance and accomplishment—were formed during the years I served as a branch manager on Quebec's North Shore [1965-66].

In those days, every CMHC manager wielded enormous influence... In rural Quebec, your influence was, if anything, even greater. You were not only Mr. CMHC, you were Mr. Canada, the source of information about all federal programs. You had a status in town equivalent to that of the notaire or even the curé. You had dinner with the mayor and were invited to all the important public events.

I was the manager of both Baie Comeau and Sept-Îles, two North Shore towns about 115 miles apart... My whole territory was 750 miles from east to west and extended north to Hudson's Bay... I covered the territory by bush plane.

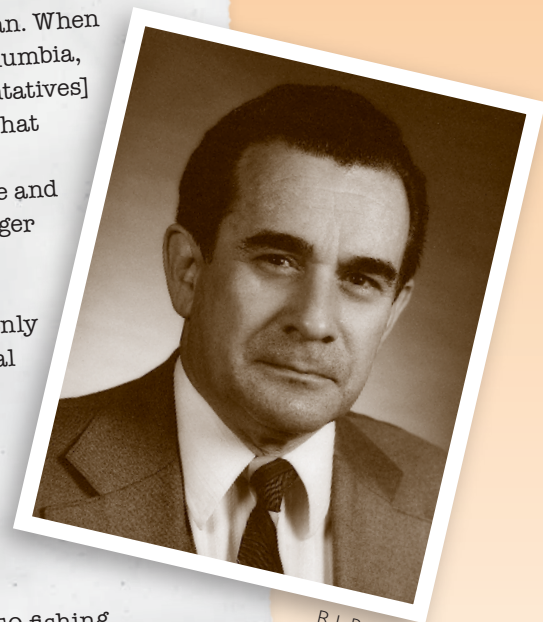
I remember making the first loan in Blanc-Sablon, a village of about 50 fishing shacks. The loan was to build a house for the representative of Hydro Québec, a man called Dumont... A haut fonctionnaire of such distinction couldn't be housed in a fisherman's shack. If Blanc-Sablon wanted electricity, they had to have M. Dumont, and they would have to build him a respectable house.

I agreed to provide a direct loan. There was some opposition at the regional office. It was pointed out to me that it just didn't pay to make a loan in Blanc-Sablon if I had to fly hundreds of miles to service it.

I argued that M. Dumont, as a citizen of Canada, was just as entitled to the benefits of the *National Housing Act* as anyone else, even though he had the misfortune to be posted to Blanc-Sablon.

That was my first policy debate in CMHC, and I am happy to say that I won. CMHC staff has always been required to be flexible, to adapt to change, and so has the Corporation. In my own time, I can recall at least four major reorganizations and realignments. They all involved some difficulty and pain but, each time, the Corporation emerged stronger, reinvigorated.

Our secret has been knowing how to manage change instead of resisting it. The Corporation would not now be recognized as a relevant and respected instrument of federal housing policy if it had not learned how to accept and adapt to change.



R.J. Boivin

Dans leurs propres mots

R.J. BOIVIN - VIVRE EN SON TEMPS

Dans le cadre des célébrations du 60^e anniversaire de la SCHL, *Perspective* présentera le profil de champions choisis de la Société établi dans leurs propres mots — en reproduisant des extraits de leurs propres écrits ou discours sur la SCHL.

Raymond J. Boivin a entrepris sa carrière à la SCHL en 1954, à titre de vérificateur. Au moment de prendre sa retraite en 1988, M. Boivin avait occupé un large éventail de postes au sein de la Société, y compris ceux de président par intérim (1982-1983) et de directeur exécutif, Données et systèmes (1974-1975). Il a

aussi rempli les fonctions de directeur adjoint de la succursale SCHL de Hull, au Québec (1964-1965), directeur adjoint de la Division de la rénovation urbaine et du logement public (1971-1973), et vice-président principal, Assurance et administration de l'actif (1986-1987). M. Boivin est décédé en 1989.

Dans l'extrait suivant du livre intitulé *Un toit pour tous*, publié en 1986, M. Boivin explique la nécessité pour tous les employés de la SCHL d'être flexibles — et d'être toujours prêts à s'adapter au changement :

J'ai occupé 18 postes à la Société... Malgré cela, je me considère comme un homme de l'extérieur. Lorsque je fais une visite officielle à un bureau comme celui de Prince George, dans le nord de la Colombie-Britannique, je comprends, par expérience, ce que représentent les longues distances que nos employés ont à parcourir pour desservir leur territoire, les difficultés à surmonter, les défis à relever et la satisfaction qu'ils ressentent à s'occuper des personnes habitant des régions isolées.

Les plus fortes impressions que j'ai retenues de la SCHL — ce sentiment d'appartenance, de relativité et de réalisation — se sont formées pour moi durant les années où je fus directeur d'une succursale sur la Côte-Nord du Québec [1965-66].

À cette époque, chaque directeur d'un bureau de la SCHL exerçait une énorme influence... Dans les milieux ruraux du Québec, votre influence était, semble-t-il, encore plus importante. Vous n'étiez pas seulement M. SCHL, vous étiez M. Canada, la source de renseignements sur tous les programmes du gouvernement fédéral. Vous jouissiez, dans la localité, d'un statut équivalent à celui du notaire ou même du curé. Vous étiez invité à dîner avec le maire et à participer à tous les événements importants.

Je dirigeais les bureaux de Baie-Comeau et de Sept-Îles, localités de la Côte-Nord, distancées d'environ 115 milles... Mon territoire s'étendait sur 750 milles de l'est à l'ouest et, vers le nord, jusqu'à la Baie d'Hudson... Pour visiter mon territoire, je prenais un de ces avions qui survolent habituellement des régions isolées ou peu habitées.

Je me rappelle avoir consenti le premier prêt à Blanc-Sablon, un village regroupant une cinquantaine de baraques de pêcheurs. Ce prêt devait servir à construire une maison pour le représentant d'Hydro-Québec, un M. Dumont... Un haut fonctionnaire de son rang ne pouvait pas être logé dans une résidence de pêcheur. Si les habitants de Blanc-Sablon voulaient l'électricité, ils avaient besoin de M. Dumont, et devaient lui construire une maison convenable.

J'ai pensé d'accorder un prêt direct. Le bureau régional s'y opposait quelque peu. On me fit comprendre qu'il n'était pas rentable de consentir un prêt à Blanc-Sablon si je devais parcourir des centaines de milles en avion pour administrer ce prêt.

Je répliquai que M. Dumont, en tant que citoyen canadien, avait tout autant droit que quiconque aux avantages de la *Loi nationale sur l'habitation*, même s'il avait la mauvaise fortune d'être envoyé en poste à Blanc-Sablon.

Ce fut là ma première discussion au sujet de la politique en vigueur à la Société et je suis heureux de dire que j'ai réussi à faire valoir mon point.

On a toujours exigé beaucoup de souplesse de la part du personnel de la SCHL, pour qu'il s'adapte aux changements, tout comme la Société. Au cours de ma carrière, je me souviens d'au moins quatre réorganisations et réadaptations majeures qui ont entraîné certaines difficultés et causé des ennuis à certains; mais, chaque fois, la Société a émergé plus forte, animée d'une nouvelle vigueur.

Notre secret a été de savoir nous adapter aux changements plutôt que d'y résister. La Société ne serait pas maintenant reconnue comme un interprète pertinent et respecté de la politique du gouvernement fédéral en matière d'habitation si elle n'avait pas appris à accepter les changements et à s'y adapter.

PENSION AND BENEFITS CORNER

BY THE TOTAL COMPENSATION DIVISION

WHEN ARE ORTHOTICS AND ORTHOPAEDIC SHOES ELIGIBLE FOR REIMBURSEMENT?

CMHC employees are covered for *custom-made foot orthotics*¹ and *custom-fitted orthopaedic shoes*², including modifications to orthopaedic footwear.

When submitting a claim for these expenses, note the following restrictions:

- Prescriptions must be from a medical doctor, podiatrist or chiropodist qualified to prescribe orthotics and orthopaedic shoes. Prescriptions from physiotherapists and chiropractors are not accepted.
- Claims for orthopaedic shoes purchased to accommodate orthotics will not be reimbursed. Custom-fitted orthopaedic shoes are made to meet the needs of each patient, and should not require an orthotic.
- Claims for mass-produced, brand name orthopaedic shoes that are not custom-fitted in accordance with CMHC's Group Health Insurance contract will not be reimbursed.
- Claims for orthotics for sandals or orthopaedic sandals follow the same requirements as described above.

Orthotics and orthopaedic shoes can be expensive. If you would like to know in advance how much you will have to pay, you can submit a predetermination for the expected expense to Great-West

Life. Great-West Life will then let you know how much of the total cost it will cover before you make the purchase.

HAVE YOU PROVIDED PROOF OF FULL-TIME STUDENT STATUS FOR YOUR DEPENDENT CHILDREN?

If you have dependent children between the ages of 22 and 25 (26 in Quebec) who are full-time students, you must provide HR with updated proof of their student status for the fall semester. Acceptable documentation includes:

- A signed document from the school indicating full-time student status;
- A printout of the student's account from the school's website that clearly identifies their full-time status.

Once HR has received this documentation, these children will be eligible for coverage under CMHC's Group Insurance Benefits as of September 1, 2006 throughout the fall 2006 and winter 2007 school year. Remember that full-time student status affects your child's eligibility for Health and Dental benefits as well as the Dependent Life Insurance benefit.

THINKING RETIREMENT? HAVE YOU EVER ...

... worked at CMHC on contract?
Gone on maternity leave?
Taken leave without pay?

If you answered "yes" to any of these questions, you may be able to increase your pensionable years of service by buying back your contributions for the time you were not contributing to the Pension Plan. This could mean earlier retirement and an increased pension benefit.

If you are interested in buying-back prior CMHC service or would like more information, contact the Pension and Benefits Group.

If you have questions regarding your coverage, please consult the *Employee Benefits Handbook* available through HR on-line, ask your Human Resources representative or contact Great-West Life, CMHC's benefits carrier, at **1-800-957-9777** or **www.greatwestlife.com**

Your feedback is important to us. If you have any suggestions for topics you'd like to see covered or questions you'd like to have answered through the Pension and Benefits Corner, please submit them by e-mail to Anne Hébert or Elizabeth Kosturik.

¹ custom-made foot orthotics – inserts which support or correct the function of a limb and are made to meet the needs of the individual.

² custom-fitted orthopaedic shoes – shoes specially designed to accommodate an orthopaedic condition and made to meet the needs of the individual.

WITH REGRET The Corporation advises that the following people have passed away:

PENSIONERS	2006	BRANCH/DIVISION
Feild Busey	June 21	St. John's office
Louis Francoeur	June 24	Quebec office
John A. Alexon	June 29	Calgary office
Normand Bazinet	July 8	Statistical Services, N.O.
Octave Lacasse	July 11	Building Maintenance, N.O.
Euclide Brodeur	July 28	Quebec office
Helen Stewart	August 10	Underwriting, N.O.

N.B. With Regret is a regular column produced by Perspective. Information provided in this column was obtained from CMHC's Pension and Benefits Group (Human Resources).

LA RUBRIQUE SUR LES PENSIONS ET LES AVANTAGES SOCIAUX

PAR LA DIVISION DE LA RÉMUNÉRATION GLOBALE

QUAND LES ORTHÈSES ET LES CHAUSSURES ORTHOPÉDIQUES SONT-ELLES ADMISSIBLES À UN REMBOURSEMENT?

Les employés de la SCHL bénéficient d'une couverture pour les *appareils orthétiques ajustés au pied*¹ et les *chaussures orthopédiques sur mesure*², y compris les modifications apportées aux chaussures orthopédiques. Lorsque vous présentez une demande de remboursement pour des dépenses de ce genre, veuillez garder à l'esprit les restrictions suivantes :

- Les ordonnances doivent être rédigées par un médecin, un podiatre ou un chiropodiste qualifié pour prescrire des appareils orthétiques (ou orthèses) et des chaussures orthopédiques. Les prescriptions de physiothérapeutes et de chiropraticiens ne sont pas acceptées.
- Les chaussures orthopédiques achetées dans le but d'être portées avec des orthèses ne sont pas remboursées. Les chaussures orthopédiques faites sur mesure ne devraient pas nécessiter le port d'orthèses, puisqu'elles sont fabriquées spécialement pour chaque patient.
- Les chaussures orthopédiques de grandes marques produites en série qui ne sont pas faites sur mesure ne sont pas remboursées, conformément aux dispositions du régime d'assurance-maladie de la SCHL.
- Les demandes de remboursement d'orthèses pour les sandales ou les sandales orthopédiques doivent répondre aux mêmes exigences.

Les orthèses et les chaussures orthopédiques peuvent être très coûteuses. Si vous souhaitez savoir à l'avance combien il vous faudra payer, vous pouvez soumettre à la Great-West, compagnie d'assurance-vie, une évaluation de leur coût. La Great-West vous indiquera, avant que vous les achetiez, le montant qu'elle vous rembourserait.

AVEZ-VOUS FOURNI UNE PREUVE DU STATUT D'ÉTUDIANT À TEMPS PLEIN DES ENFANTS À VOTRE CHARGE?

Si vous avez des enfants à charge qui ont entre 22 et 25 ans (26 ans au Québec) et qui sont étudiants à temps plein, vous devez fournir aux Ressources humaines une preuve de leur statut d'étudiant pour le semestre d'automne.

Les documents acceptés sont notamment :

- un document signé émis par l'établissement d'enseignement indiquant le statut d'étudiant à temps plein de l'enfant à votre charge;
- un imprimé du compte de l'étudiant provenant du site Web de l'établissement d'enseignement, qui indique clairement son statut d'étudiant à temps plein.

Après réception de ces documents par les Ressources humaines, ces enfants à charge deviendront admissibles à la couverture complète du régime d'avantages sociaux de la SCHL à compter du 1^{er} septembre 2006 et pour toute l'année scolaire 2006-2007. N'oubliez pas que le statut d'étudiant à temps plein de vos enfants détermine leur admissibilité à l'assurance en matière de soins de santé et de soins dentaires et à l'assurance-vie des personnes à charge.

VOUS PENSEZ À LA RETRAITE? AVEZ-VOUS DÉJÀ...

... travaillé à la SCHL en tant qu'employé contractuel?... pris un congé de maternité?... pris un congé sans solde?

Si vous avez répondu « oui » à l'une de ces questions, il est possible que vous puissiez augmenter le nombre de vos années de service ouvrant droit à pension en achetant des droits à pension pour les années de services antérieurs pendant lesquelles vous ne cotisiez pas au régime de retraite. Cela pourrait vous permettre de prendre votre retraite plus tôt et de toucher des prestations de retraite plus élevées.

Si vous êtes intéressé à acheter des droits à pension pour vos années de services antérieurs à la SCHL ou souhaitez obtenir plus d'information, veuillez communiquer avec le Groupe des pensions et des avantages sociaux.

Si vous avez des questions au sujet de votre protection, veuillez consulter le *Cahier d'information sur les avantages sociaux*, dans RH en ligne, vous adresser à votre représentant en ressources humaines ou communiquer avec l'assureur de la SCHL, la Great-West, au 1-800-957-9777 ou à l'adresse www.lagreatwest.com

Nous accordons une grande importance à vos commentaires. Si vous souhaitez que nous traitions de certains sujets dans le cadre de cette rubrique ou si vous avez des questions à poser, veuillez les transmettre par courriel à Anne Hébert ou à Elizabeth Kosturik.

¹ appareil orthétique – garniture intérieure orthopédique faite sur mesure pour répondre aux besoins d'une personne en soutenant ou en corrigeant le fonctionnement d'un membre.

² chaussures orthopédiques sur mesure – chaussures conçues spécialement pour répondre aux besoins d'ordre orthopédique d'une personne.

AVEC REGRET

La SCHL annonce le décès des personnes suivantes :

RETRAITÉS	2006	POINT DE SERVICE/DIVISION
Feild Busey	21 juin	Bureau de St. John's
Louis Francoeur	24 juin	Bureau de Québec
John A. Alexon	29 juin	Bureau de Calgary
Normand Bazinet	8 juillet	Services statistiques, BN
Octave Lacasse	11 juillet	Services d'entretien de l'immeuble, BN
Euclide Brodeur	28 juillet	Bureau de Québec
Helen Stewart	10 août	Sousription, BN

Remarque : La chronique des décès est publiée régulièrement par Perspective. Les renseignements proviennent du Groupe des pensions et des avantages sociaux (Ressources humaines).

CREATING A NEW MUNICIPAL LANDSCAPE

RECLAIMING CANADA'S BROWNFIELDS

CMHC Chairman Dino Chiesa recently joined other experts from across the country for a panel discussion on the past, present and future of brownfields in Canada.

“Brownfields are a largely untapped resource in Canada,” Dino said.

“Returning them to productive use will not only transform these contaminated areas into vibrant new communities. It can also help generate economic activity, create new jobs and housing, reduce urban sprawl and conserve agricultural land.”

“With an estimated 30,000 brownfield sites across the country, the opportunities for those with vision and determination are almost unlimited.”

The panel was held in Ottawa on August 15, as part of this year’s annual conference of the Association of Municipalities of Ontario (AMO). The theme for the conference was “Creating a New Municipal Landscape.”



Dino Chiesa

The Chairman’s session was entitled “Brownfields—What has been achieved? What remains to be done?” He spoke about the issues surrounding brownfield reclamation

in Canada, as well as what CMHC is doing to help encourage the productive use of this vital resource.

To help make brownfield redevelopment a reality, CMHC has undertaken research and offers mortgage loan insurance flexibilities. Under a CMHC-approved framework for risk-sharing with major partners, two projects have already been approved

for mortgage insurance—one in Nova Scotia and one in Ontario.

Ken Seilling, Chair of the Region of Waterloo, chaired the session. Other panel members included: Marguerite Ceschi-Smith, Councillor, City of Brantford; John Wilms, Wilms and Shier, Environmental Law; and Mitchell Fasken, President, Kimshaw Holdings Limited.

As part of the AMO conference, the Ontario Business Centre’s Research



Brownfield Bus tour participants on their way to visit the green roof atop the Canadian War Museum at LeBreton Flats.

Visite en autobus d'aménagements réalisés sur des friches industrielles; les participants se dirigent vers le toit vert du Musée canadien de la guerre, sur les Plaines LeBreton.

and Information Transfer group took key municipal decision-makers on CMHC’s first Brownfields Bus Tour. The tour included visits to two innovative brownfield reclamation projects in Ottawa: LeBreton Flats and The Currents.

“Key to the success of this tour was developing partnerships with the City of Ottawa, the National Capital Commission and Windmill Development, who have first-hand knowledge of these important brownfield sites,” said Carla Guerrero, Senior Research Consultant, Ontario Business Centre.

“We wanted to be able to show AMO delegates from across Ontario that brownfield redevelopment is an excellent way to bring prime under-utilized sites back to life, and add to the vibrancy of any community.” **P**

WHAT IS A BROWNFIELD?

Brownfields are abandoned, idle or underused sites once occupied by industrial or commercial facilities, where expansion or redevelopment is complicated by real or perceived environmental contamination.

Brownfield redevelopment is a significant new form of sustainable development. In addition to reclaiming contaminated land, the redevelopment of brownfields offers opportunities to revitalize older neighbourhoods, reduce urban sprawl, lower municipal infrastructure costs, and increase property tax revenues. Despite the obstacles facing this type of development, successful redevelopment projects have been built across Canada.

BROWNFIELD SUCCESS STORIES

- **LeBreton Flats** – a 65-hectare site located 1.5 kilometres west of Parliament Hill. Once one of the largest contaminated urban sites in Canada, the Flats are now home to a budding residential development and the new Canadian War Museum.
- **The Currents** – a condominium tower being built in Ottawa’s popular Wellington West neighbourhood. The building incorporates solar and renewable power sources, recycles and reuses rainwater and uses innovative, low-impact materials for interior finishes. Once completed, it will also be the new home of the Great Canadian Theatre Company.

CRÉER UN NOUVEAU PAYSAGE MUNICIPAL

L'ASSAINISSEMENT DES TERRAINS CONTAMINÉS DU CANADA

Dino Chiesa, président du Conseil d'administration de la SCHL, s'est récemment joint à d'autres spécialistes du pays pour discuter du passé, du présent et de l'avenir des terrains contaminés du Canada.

« Les terrains contaminés représentent une ressource largement inexploitée au Canada », d'affirmer M. Chiesa.

« Rétablir leur utilisation productive ne fera pas que transformer ces zones contaminées en nouvelles collectivités dynamiques, mais permettra également de générer de l'activité économique, de créer des emplois et des logements, de réduire l'étalement urbain et de préserver les terres agricoles. »

« Vu qu'on estime à 30 000 le nombre de terrains contaminés dans l'ensemble du pays, les possibilités s'offrant aux gens animés d'une vision et d'un sens de la détermination sont presque illimitées. »

Le groupe de spécialistes participait cette année au congrès annuel de l'Association des municipalités de l'Ontario (AMO), tenu à Ottawa le 15 août. Le thème du congrès était « Créer un nouveau paysage municipal ».

La séance du président du Conseil d'administration s'intitulait « Les terrains contaminés — Qu'est-ce qui a été réalisé? Que reste-t-il à faire? » M. Chiesa a abordé

les questions entourant l'assainissement des terrains contaminés du Canada, de même que les mesures prises par la SCHL pour aider à promouvoir l'utilisation productive de cette ressource vitale.

Afin de contribuer à faire du réaménagement des terrains contaminés une réalité, la SCHL a entrepris une recherche et offre des assouplissements à son assurance prêt hypothécaire. En vertu du cadre de travail approuvé par la SCHL concernant le partage des risques avec ses principaux partenaires, l'assurance hypothécaire de deux ensembles a déjà été approuvée : un en Nouvelle-Écosse et l'autre en Ontario.

Ken Seilling, président de la région de Waterloo, a présidé la séance. Les autres membres du groupe étaient les suivants : Marguerite Ceschi-Smith, conseillère municipale à Brantford; John Wilms, de Wilms and Shier, droit de l'environnement; et Mitchell Fasken, président de Kimshaw Holdings Limited.

Dans le cadre du congrès de l'AMO, le Groupe de la recherche et de la diffusion de l'information du Centre d'affaires de l'Ontario a fait participer les principaux décideurs municipaux à la première visite guidée en autobus, organisée par la SCHL, de terrains contaminés, notamment ceux qui font partie de deux projets innovateurs d'assainissement



Carla Guerrero, guide la visite en autobus à la tour d'habitation The Currents, ensemble de logements en copropriété à usage mixte aménagés sur un terrain anciennement contaminé.

Carla Guerrero leading the bus tour to The Currents project, a mixed-use condo on a brownfield site.

de terrains contaminés à Ottawa : les Plaines LeBreton et The Currents.

« La clé de la réussite de cette visite a été la création d'un partenariat avec la Ville d'Ottawa, la Commission de la capitale nationale et Windmill Development, qui connaissent le mieux ces importants sites contaminés », de dire Carla Guerrero, consultante principale en recherche au Centre d'affaires de l'Ontario.

« Nous voulions montrer aux délégués de l'AMO provenant des quatre coins de l'Ontario que le réaménagement de terrains contaminés constitue une excellente façon de réactiver des sites de choix sous-utilisés et d'intensifier le dynamisme de toute collectivité ». **P**

QU'EST-CE QU'UN TERRAIN CONTAMINÉ?

Les terrains contaminés sont des sites abandonnés, inoccupés ou sous-utilisés autrefois occupés par des entreprises industrielles ou commerciales, qui se prêtent mal à une expansion ou à un réaménagement à cause d'une contamination réelle ou appréhendée de l'environnement.

Le réaménagement de terrains contaminés se veut une nouvelle formule d'aménagement durable qui prend de l'ampleur. En plus d'assainir une terre contaminée, le réaménagement des terrains contaminés offre l'occasion de revitaliser les anciens quartiers, de réduire l'étalement urbain, de diminuer les frais rattachés aux infrastructures municipales et d'accroître les revenus tirés des impôts fonciers. Malgré les obstacles que doit surmonter ce type d'aménagement, des projets de réaménagement ont été réalisés avec succès dans l'ensemble du pays.

OPÉRATIONS DE RÉAMÉNAGEMENT DE TERRAINS CONTAMINÉS QUI ONT RÉUSSI

- **Les Plaines LeBreton** – un emplacement de 65 hectares situé à 1,5 kilomètre à l'ouest de la Colline du Parlement. Jadis considéré comme l'un des sites urbains les plus contaminés du Canada, les Plaines accueillent maintenant le nouveau Musée canadien de la guerre et un aménagement résidentiel y verra bientôt le jour.
- **The Currents** – une tour d'habitation en copropriété en construction dans le populaire quartier Wellington West d'Ottawa. Le bâtiment comporte des sources d'énergie solaires et renouvelables, on y recycle et réutilise l'eau de pluie et on l'a doté de revêtements de finition intérieurs faits de matériaux innovateurs et peu dommageables pour l'environnement. Une fois terminée, elle abritera également la Great Canadian Theatre Company.

IT SECURITY AND YOU

CMHC'S NEW IT SECURITY POLICIES

As with most advances designed to make our lives easier, information technology tools can be a double-edge sword. While on the one hand they add greatly to our productivity and efficiency, they can also pose serious risks when not used wisely or responsibly.

To help protect both the Corporation and employees, CMHC's Information Technology group created a new set of IT Security Policies. The goal of these policies is to inform and remind staff of what we can all do to make IT security part of our day-to-day activities.

Over the next few issues, *Perspective* will feature a series of articles offering an in-depth look at these new policies. In this first article, we take a look at CMHC's new **Monitoring Statement** and **Login and Password** policies.



The IT Security Division (from left to right): Laura Lawrence, Donald Graveline (special assignment), Les Kovacs, Stacie McCarthy, Jean-Marc Dupuis, Sham Sharma, Peter Johnston. Absent: Roxanne Philippot-Neifer.

La Division de la sécurité informatique (de gauche à droite) : Laura Lawrence, Donald Graveline (affectation), Les Kovacs, Stacie McCarthy, Jean-Marc Dupuis, Sham Sharma et Peter Johnston. Absente : Roxanne Philippot-Neifer. (photo : André Mondou)

MONITORING STATEMENT POLICY

The purpose of the Monitoring Statement policy is to make employees aware of the level of privacy they can expect when using CMHC's electronic networks.

CMHC monitors its electronic networks to ensure they are operating efficiently, to isolate and resolve problems, and to assess compliance with IT policies. This does not involve reading the content of employee e-mail or electronic files.

However, IT does perform periodic random checks for specific operational purposes. If problems are uncovered during a routine analysis or because of a complaint, they will be investigated.

Unacceptable activity falls into two categories: criminal behaviour and activities that breach corporate policy.

Question: Does CMHC keep audit trails of all my network activities?

Answer: Yes, CMHC monitors all employee activities. But we only look

at aggregate information if there is a specific operational problem, a complaint or we receive an ATIP request for information. All information retention is governed by Treasury Board guidelines or ATIP policy.

LOGIN AND PASSWORD POLICY

The Login and Password policy is intended to protect CMHC's network, data and IT assets against unauthorized access.

One of the most important ways employees can help protect CMHC's IT resources is to properly and consistently use User IDs and passwords. They are the minimum security requirement for all applications.


True or False: As an employee, it is my responsibility to give my password to someone in case I forget it.

Answer: False. You are responsible for all actions taken under your User ID. It is therefore up to you to keep your password private.

This includes never revealing your password to anyone else. It also means locking your desktop whenever you step away from it. To lock your desktop automatically after a specified amount of time, activate the "on resume password protect option" on your screen saver display. To lock your desktop immediately, press "ctrl+alt-del" and choose "lock desktop."

To protect your password, always enter it yourself, do not use the same password on external websites, change all default passwords provided by vendors and make sure to choose passwords that can't be easily guessed or broken.

If you suspect a password or account has been compromised, you must report it to IT Security by sending an e-mail to "IT Security" or "Helpdesk." Staff in National Office can also call Extension 2600. For all other employees, call **1-866-748-2600**.

Stay tuned for the next issue of *Perspective*, when we examine employee responsibilities regarding e-mail and the Internet. 

Consult the latest "What's New on IT On Line" to find out how to access our corporate templates, revised to reflect our evolved visual brand. Stay tuned for more information in the "Brand Essentials" article in the next issue of *Perspective*.

LA SÉCURITÉ DES TI ET VOUS

NOUVELLES LIGNES DE CONDUITE DE LA SCHL EN MATIÈRE DE SÉCURITÉ DES TI

Comme c'est le cas pour la plupart des progrès visant à nous faciliter la tâche, les outils de technologie de l'information constituent un couteau à deux tranchants. Bien que d'une part ils augmentent considérablement notre productivité et efficacité, ils peuvent, d'autre part, poser de sérieux risques lorsqu'ils ne sont pas utilisés prudemment ou de manière responsable.

Afin de protéger à la fois la SCHL et son personnel, le Groupe des technologies de l'information de la SCHL a créé une nouvelle ligne de conduite en matière de sécurité informatique. Cette ligne de conduite a pour objectif de renseigner le personnel et de lui rappeler ce qu'il peut faire pour intégrer la sécurité des TI dans ses activités quotidiennes.

Au cours des prochains numéros, on publiera dans *Perspective* une série d'articles qui présentent une analyse approfondie de cette nouvelle ligne de conduite. Dans un premier temps, nous examinerons la ligne de conduite ayant trait à l'**Énoncé de pratiques de surveillance**, de même que la ligne de conduite en matière d'**Ouverture de session et de mot de passe**.

ÉNONCÉ DES PRATIQUES DE SURVEILLANCE

L'énoncé des pratiques de surveillance a pour objectif d'informer les employés du niveau de protection des renseignements auquel ils peuvent s'attendre lorsqu'ils utilisent les réseaux électroniques de la Société.

La SCHL surveille ses réseaux informatiques afin de veiller à ce qu'ils fonctionnent avec efficacité, d'isoler et de résoudre les problèmes, et d'évaluer

leur conformité aux lignes de conduite des TI. Il n'est pas question de lire le contenu du dossier de courriel ou autres fichiers électroniques d'un employé.

Le personnel des TI effectue toutefois des vérifications périodiques pour des motifs opérationnels particuliers. Si l'on découvre des problèmes au cours d'une analyse de routine ou à la suite d'une plainte, ceux-ci feront l'objet d'une vérification.

Les usages inacceptables tombent dans deux catégories, l'une d'elles étant d'ordre criminel, l'autre constituant un manquement aux lignes de conduite de la Société.

Question : La SCHL conserve-t-elle les pistes de vérification de toutes les activités sur le réseau?

Réponse : Oui. La SCHL surveille toutes les activités du personnel. Toutefois, elle ne s'intéresse qu'aux données regroupées en cas de problème opérationnel particulier, de plainte ou lorsque le groupe des TI reçoit une demande d'information du bureau de l'AIPRP. Toutes les informations conservées sont régies par les lignes de conduite du Conseil du Trésor et du bureau de l'AIPRP.

LIGNE DE CONDUITE SUR L'OUVERTURE DE SESSION ET L'UTILISATION DES MOTS DE PASSE

La ligne de conduite sur l'ouverture de session et l'utilisation des mots de passe a pour but d'assurer la protection adéquate du réseau, des données et des biens de technologie de l'information de la SCHL contre les accès non autorisés.

L'une des façons les plus importantes pour les employés d'aider à protéger les ressources de TI de la SCHL consiste

à toujours utiliser les ID utilisateur et les mots de passe convenablement. Ils constituent les exigences de sécurité minimales pour toutes les applications.

Vrai ou faux : À titre d'employé, il m'incombe de dévoiler mon mot de passe à une autre personne au cas où je l'oublierais.

Réponse : Faux. Vous êtes responsable de toutes les actions effectuées au moyen de votre ID utilisateur. Il vous revient donc de faire en sorte que votre mot de passe demeure confidentiel.

Il ne faut donc jamais révéler votre mot de passe à quiconque. Cela veut également dire qu'il faut verrouiller votre ordinateur lorsque vous vous absentez de votre bureau. Pour que votre ordinateur se verrouille après un certain laps de temps, vous devez cocher la case « À la reprise, protéger par mot de passe » dans la fenêtre *Écran de veille* de l'affichage. Pour verrouiller votre ordinateur immédiatement, faites Ctrl+Alt+Suppr et choisissez « Verrouiller l'ordinateur ».

Afin de protéger votre mot de passe, toujours le saisir vous-même, évitez d'utiliser le même mot de passe pour accéder aux sites Web externes, modifiez le mot de passe par défaut obtenu des fournisseurs et assurez-vous de choisir des mots de passe difficiles à deviner ou à décoder.

Si vous soupçonnez que la sécurité d'un compte ou d'un mot de passe a été compromise, vous devez le signaler à la Sécurité des TI ou au Groupe d'assistance. Le personnel du Bureau national peut également composer le 2600. Tous les autres employés doivent composer le **1-866-748-2600**.

Ne manquez pas le prochain numéro de *Perspective*, lequel abordera les responsabilités du personnel en matière de courriel et d'Internet. **P**

Consultez la dernière chronique « **Quoi de neuf sur TI en ligne?** » pour savoir comment accéder aux nouveaux documents modèles de la Société; ceux-ci ont été révisés pour tenir compte de l'évolution de la marque visuelle. Pour en savoir davantage sur le sujet, nous vous invitons à lire la rubrique « **À vos marques** » dans le prochain numéro de *Perspective*.

CMHC SHARES ITS KNOWLEDGE, EXPERTISE AND ACHIEVEMENTS AT THE 2006 WORLD URBAN FORUM

CANADA WELCOMES THE WORLD TO WUF3 IN VANCOUVER

BY KRISTA TAYLOR, SENIOR POLICY ANALYST, POLICY AND RESEARCH, NATIONAL OFFICE

More than 12,000 people gathered for five days in Vancouver in June to address some of the world's most pressing social, economic and environmental issues, at the third UN-HABITAT World Urban Forum (WUF3).

“Canada understands that for our cities to prosper and flourish, we must work collaboratively and as partners,” said the Honourable Diane Finley, Minister of Human Resources and Social Development, and Minister Responsible for CMHC.

“By bringing together representatives of 150 countries, WUF is an ideal

setting to share our experiences, our knowledge and achievements, and learn from each other,” she added in her remarks to the assembly.

The World Urban Forum brought together key experts from the public, private and non-profit sectors for the third time to discuss key urban issues of global concern. The central theme of this year's forum — “Sustainable Cities: Turning Ideas Into Action” — acknowledged the growing significance of cities in addressing such fundamental global issues as poverty, access to water,

Mr. Fu, Assistant President of Shanghai Land Group, with CMHC President Karen Kinsley.

M. Fu, Président adjoint de Shanghai Land Group, avec la présidente de la SCHL, M^{me} Karen Kinsley.



CMHC President Karen Kinsley, Mrs. Anna Tibajuka, Executive Director of UN-Habitat, and Nelson Merizzi, General Manager, B.C. Region, at joint reception with Infrastructure Canada.

La présidente de la SCHL, Karen Kinsley, M^{me} Anna Tibajuka, directrice exécutive de l'ONU-Habitat, et Nelson Merizzi, directeur général du Centre d'affaires de la Colombie-Britannique, lors d'une réception organisée conjointement avec Infrastructure Canada.



Krista Taylor, Brian Ward (photo: André Mondou)

LA SCHL PARTAGE SES CONNAISSANCES, SON SAVOIR-FAIRE ET SES RÉALISATIONS AU FORUM URBAIN MONDIAL 2006

LE CANADA ACCUEILLE LE MONDE À L'OCCASION DU FUM3, À VANCOUVER

PAR KRISTA TAYLOR, ANALYSTE PRINCIPALE DE DIRECTION, POLITIQUES ET RECHERCHE, BUREAU NATIONAL

Plus de 12 000 personnes se sont réunies à Vancouver, pendant cinq jours, dans le cadre du troisième Forum urbain mondial de l'ONU-HABITAT (FUM3), pour traiter de certains des plus grands enjeux de la planète du point de vue social, économique et environnemental.

« Le Canada sait que pour permettre à ses villes de prospérer et de fleurir, il est nécessaire de travailler en collaboration et en partenariat », a déclaré l'honorable Diane Finley, ministre des Ressources humaines et du Développement social, et ministre responsable de la SCHL.

« En rassemblant des représentants de 150 pays, le FUM forme un cadre idéal pour le partage d'expériences, de connaissances et de réalisations de chacun et apprendre les uns des autres », a-t-elle ajouté dans son message à l'assemblée.

Le Forum urbain mondial a réuni, pour la troisième fois, de grands experts des secteurs public, privé et sans but lucratif, afin de discuter des grands enjeux urbains mondiaux. Le thème central du Forum de cette année, *Des villes durables — Passer des idées à l'action*, reconnaît l'importance croissante des villes dans la démarche pour régler les grands enjeux mondiaux

tels que la pauvreté, l'accès à l'eau, l'hygiène et l'hébergement, l'exclusion sociale et la dégradation de l'environnement.

Les participants ont pu, par le biais de six dialogues, 13 tables rondes et plus de 160 activités de réseautage, s'échanger des idées novatrices et des solutions pratiques dans une grande variété de domaines importants. Au nombre des sujets traités figurent la croissance urbaine et l'environnement, le partenariat et les finances, l'inclusion sociale et la cohésion.

La SCHL a profité de cette excellente occasion pour présenter ses programmes, ses produits et ses services; révéler son savoir-faire au monde; et renforcer ses contacts



La présidente de la SCHL, Karen Kinsley, et le ministre chinois Wang, déployant la bannière reçue de Chine.

CMHC President Karen Kinsley and China's Minister Wang, displaying the banner received from China.

Lance Jabucek, consultant principal en recherche, prêtant assistance à un délégué, au kiosque de la SCHL (au Pavillon du Canada), lors du FUM.

Lance Jabucek, Senior Research Consultant assisting a delegate at the CMHC Booth in the Canada Pavilion at WUF.



WUF3 – AT A GLANCE

- The United Nations Human Settlements Programme, or UN-HABITAT, is the agency mandated by the UN General Assembly to promote socially and environmentally sustainable towns and cities, and help pave the way towards providing adequate shelter for all.
- UN-HABITAT created the World Urban Forum to provide an opportunity for organizations, governments and experts to exchange information, insights and best practices on one of the main challenges of the new Millennium: the transition of our planet to an essentially urban world. The forum is held once every two years.
- Canada hosted the first major United Nations conference on human settlements in Vancouver in 1976. That conference helped bring urban issues to the top of the United Nations agenda, and led to the United Nations resolution that created UN-HABITAT.
- Find out more at www.unhabitat.org

sanitation and shelter, social exclusion and environmental degradation.

Through six dialogues, 13 roundtables and more than 160 networking events, participants exchanged innovative ideas and practical solutions in a wide range of key areas. These included Urban Growth and Environment; Partnership and Finance; and Social Inclusion and Cohesion.

The event offered CMHC an excellent opportunity to showcase its programs, products and services, share its expertise with the world, and strengthen its international relations. CMHC staff delivered a first-rate program.

During the Forum, Minister Finley and CMHC President Karen Kinsley met with the Executive Director of UN-HABITAT, Mrs. Anna Tibaijuka, to discuss WUF3 and the HABITAT agenda. They also held a series of meetings with housing ministers from the United States, Mexico, Spain and Israel. In addition, they signed the B.C. Social Housing Agreement with provincial housing officials, transferring the administration of social housing resources from the Government of Canada to the Government of British Columbia.

President Kinsley represented Canada at UN-HABITAT's Large Donors Breakfast. This event focused on ways to improve implementation of the HABITAT Agenda and the Millennium Development Goals.

CMHC also co-hosted a highly successful reception on behalf of Minister Finley and the Honourable Lawrence Cannon, Minister of Transport, Infrastructure and Communities, for 250 domestic and international housing and urban sustainability representatives. President Kinsley served as master of ceremonies at the reception. Executive Director Tibaijuka praised CMHC for its 60 years as Canada's national housing agency and its ongoing role as her organization's main Government of Canada contact.

A team of 10 B.C. staff (Michael Hofmaier, Allan Dobie, Christina Wensley, Edmond Shum, Joseph Chan, Lance Jakubec, Lisa Ono, Morgan Erickson, Jeanette Wilkinson and Andrea Scott) received hundreds of international

and domestic visitors at the CMHC booth at the Government of Canada Pavilion.

The booth, designed by National Office — Cameron Wade of Communications and André Mondou of Marketing — projected images of CMHC's housing and sustainability initiatives, such as the revitalization of Granville Island, Net Zero and Super E®. The booth was an excellent venue for information transfer, and resulted in new contacts and potential clients from more than 40 countries.

Nelson Merizzi, General Manager, B.C. Region, hosted CMHC's Housing Award Program (HAP) presentations before a national and international audience on the Canada Pavilion stage. HAP winners included Chris Maracle of the Mohawks of the Bay of Quinte for their Revolving Loan Program, and Dean Goodman of Levitt Goodman Architects for Eva's Phoenix — a transitional housing and training facility for homeless and at-risk youth in Toronto.

Gloria Loree, Manager, Public Affairs and Programming for Granville Island, organized two tours for 90 international delegates of Granville Island — a true demonstration of urban revitalization in action.

Douglas Pollard, Senior Researcher, Policy and Research, National Office, chaired a training session on how to plan and develop a Sustainable Community Design Charette. This session included presentations by Bill Semple and Sandra Marshall, Policy and Research, National Office, and facilitation by Research and Information Transfer principals Allan Dobie and Lance Jakubec. Participants praised CMHC for a relevant, hands-on workshop that demonstrated the value of charrettes as pivotal tools for integrated community planning.

Louis Musto, CMHC International, National Office, hosted a networking event on Canada's Super E® House Program and moderated a networking session on sustainable community development in China that explored sustainability principles and standards.

Jayshree Thakar, Director of Business Development, CMHC International, National Office, met with representatives from numerous national housing agencies

internationaux. Le personnel de la SCHL a donné, en ce sens, une prestation de haut niveau.

Durant le Forum, la ministre Finley et la présidente de la SCHL, Karen Kinsley, ont rencontré la directrice exécutive de l'ONU-HABITAT, Madame Anna Tibaijuka, pour discuter du FUM3 et du Programme pour l'habitat. Elles ont également entretenu une série de réunions avec les ministres du Logement des États-Unis, du Mexique, de l'Espagne et d'Israël. Par ailleurs, elles ont signé avec les représentants en matière de logement de la Colombie-Britannique l'Entente qui transfère l'administration des ressources fédérales allouées au logement social au gouvernement de la province.

La présidente Kinsley a représenté le Canada au petit déjeuner offert par l'ONU-HABITAT à l'intention des grands donateurs. L'activité a porté sur les moyens permettant de mieux mettre en œuvre le Programme pour l'habitat et d'atteindre les objectifs du Millénaire pour le développement.

La SCHL a été l'hôte conjointe d'une réception fort réussie, donnée au nom de la ministre Finley et de l'honorable Lawrence Cannon, ministre des Transports, de l'Infrastructure et des Collectivités, qui a réuni 250 représentants nationaux et étrangers des domaines du logement et de la durabilité urbaine. La présidente Kinsley a tenu, à cette occasion, le rôle de maîtresse de cérémonie. La directrice exécutive Tibaijuka a rendu hommage à la SCHL pour ses 60 ans d'existence à titre d'organisme fédéral responsable de l'habitation au Canada et pour son rôle de principal représentant du gouvernement du Canada auprès de son organisation.

Dix membres du personnel régional de la Colombie-Britannique (Michael Hofmaier, Allan Dobie, Christina Wensley, Edmond Shum, Joseph Chan, Lance Jakubec, Lisa Ono, Morgan Erickson, Jeanette Wilkinson et Andrea Scott), ont accueilli des centaines de visiteurs canadiens et étrangers au kiosque de la SCHL au Pavillon du Canada.

Conçu par Cameron Wade des Communications et André Mondou du Marketing, au Bureau national, le kiosque comportait une projection d'images de différentes initiatives de la SCHL en matière de logement et de durabilité, tels la revitalisation de Granville Island, l'initiative de la Maison

saine à consommation énergétique nette zéro et le Programme de la Maison Super E^{mc}. Excellent point de diffusion de l'information, le kiosque a permis d'établir des contacts et de découvrir des clients éventuels provenant de plus de 40 pays.

Nelson Merizzi, directeur général, région de la Colombie-Britannique, a tenu la présentation du Programme des prix d'excellence en habitation de la SCHL, sur la scène du Pavillon du Canada, devant un public de Canadiens et d'étrangers. Au nombre des lauréats des Prix d'excellence, il y a eu Chris Maracle, des Mohawks de la baie de Quinte, pour leur programme de prêts renouvelables, et Dean Goodman, du cabinet d'architectes Levitt Goodman, pour le centre *Eva's Phoenix* de Toronto, lequel consiste en logements de transition et centre de formation pour jeunes qui sont sans abri ou risquent de le devenir.

Gloria Loree, directrice, Relations publiques et programmation, à Granville Island, a organisé à l'intention de 90 délégués étrangers deux visites du site, qui représente un véritable modèle de revitalisation urbaine.

Douglas Pollard, chercheur principal, Division des politiques et de la recherche, au Bureau national, a présidé une séance de formation sur la façon de planifier et de mettre au point une charrette pour la conception de collectivités durables. La séance comprenait des présentations par Bill Semple et Sandra Marshall, de la Division des politiques et de la recherche, au Bureau national, avec, à titre de modérateurs, les directeurs de la Recherche et diffusion de l'information, Allan Dobie et Lance Jakubec. Les participants ont félicité la SCHL pour la pertinence et le côté pratique de l'atelier, qui a su démontrer la contribution essentielle des charrettes à la planification de collectivités intégrées.

Louis Musto, de SCHL International, au Bureau national, a tenu une activité de réseautage sur le Programme de la Maison Super E^{mc} et a animé, toujours sous le thème du réseautage, une séance sur l'aménagement des collectivités durables en Chine, et a passé en revue les principes et les normes de durabilité.

Jayshree Thakar, directrice, Développement des affaires, à SCHL International au Bureau national, a rencontré plusieurs représentants des organismes nationaux de logement de différents pays, qui

LE FUM3 EN BREF

- Le Programme des Nations Unies pour les établissements humains, ou l'ONU-HABITAT, est l'organisme mandaté par l'Assemblée générale des Nations Unies pour promouvoir le développement durable des villes sur les plans social et environnemental, afin que tous aient accès à un logement convenable.
- Créé par l'ONU-HABITAT, le Forum urbain mondial fournit aux organisations, aux gouvernements et autres experts une occasion d'échanger de l'information et des points de vue et d'exposer des pratiques exemplaires en ce qui a trait à l'un des grands enjeux du nouveau millénaire : la transition de notre planète vers un monde essentiellement urbain. Le Forum se tient tous les deux ans.
- Le Canada a été l'hôte de la première grande conférence des Nations Unies sur les établissements humains, à Vancouver en 1976. Cette rencontre a contribué à mettre les questions urbaines au premier rang des priorités des Nations Unies et conduit à l'adoption d'une résolution établissant l'ONU-HABITAT.
- Pour en savoir davantage, se reporter au site www.unhabitat.org

from other countries, who expressed an interest in working with CMHC to enhance their housing and housing finance systems. CMHC International also hosted delegations from China and Korea, and convened a luncheon for President Kinsley and the Minister of Construction for China.

Pierre Lanciault, Market Analysis Centre, National Office, shared his experiences delivering training sessions in Brazil, Kenya and Angola on how to use Geographic Information Systems and remote sensing for planning and monitoring.

In the months leading up to the event, many other employees also played

key roles in making the Forum — and CMHC's participation — a success. They included Brian Ward and Krista Taylor from Policy and Research, and many others at National Office and in the regions.

Today, half of the world's population lives in cities. This number is projected to increase by about 70 million people per year, roughly equivalent to seven new mega cities every 12 months. Within 30 years, the urban population in developing countries is set to double from two to four billion people. Unless appropriate action is

taken, these trends will magnify the challenges we face exponentially.

WUF3 resulted in a growing recognition that urban issues are the major challenge of our time, and highlighted the need to address urbanization. It also emphasized the importance of good governance and partnerships at all levels to create more sustainable cities and communities across the globe.

WUF3 is now over, but the focus on urbanization will continue through to the 2008 World Urban Forum in Nanjing, China, and beyond. **P**

NET ZERO... AND COUNTING!

BY THOMAS GREEN, SENIOR RESEARCHER, NATIONAL OFFICE

Environmentally friendly Canadians would consider paying more for an energy-efficient sustainable home if the savings in energy costs justified the extra expense, according to a recent CMHC study of "green" Canadians.

When introduced to the concept of the Net Zero Energy Healthy Housing* (NZEHH), the participants thought the concept was almost too good to be true, and expressed a strong interest in finding out more.

These are some of the key conclusions drawn from CMHC market research involving a series of focus groups and a parallel series of interviews with a sampling of housing industry professionals held earlier this year. Two consumer focus groups were held in each of the five CMHC regions.

"These results were consistent across Canada, and they confirmed what we already believed," says Brett Dietrich, Senior Marketing Research Analyst, N.O., who spearheaded the focus testing.

The 90 participants were recruited from an identified environmentally friendly group, based on the profile developed for "green" early adopters. The profile includes having

- a post-secondary education
- household income over \$60,000
- an interest in energy efficiency and the environment
- the willingness to spend more on energy-efficient or environmental measures.

In addition, participants were either homeowners or people who were already expecting to buy a home in the next few years.

The housing industry group consisted of 11 builders with a known interest in green buildings, including a mix of custom and mass-market home builders. The builders identified up-front costs as the biggest barrier to the widespread adoption of Net Zero housing. But many of the industry participants also stated that they eventually expected to see increased sales from building a quality, environmentally friendly product.



Thomas Green

photo: André Mondou

Brett presented the findings of the focus groups to the National Marketing Committee of the Canadian Home Builders' Association on June 2, 2006. The response was very positive.

"People are beginning to have a better understanding of what sustainable housing is all about," he says. "This initiative is especially timely with the rising energy costs we're seeing across the country."

The NZEHH initiative encourages builders and

developers to construct energy-efficient, healthy homes with the ultimate goal of having zero environmental impact. Among other sustainable features, these homes would produce as much energy each year as they consume, for a "net zero" energy consumption measured on an annual basis.

Stay tuned for more updates on Zero Energy Healthy Housing in future issues of *Perspective!* **P**

**Net Zero Energy Healthy Housing is an official mark of CMHC.*

ont exprimé un intérêt à collaborer avec la SCHL afin d'améliorer leurs systèmes de logement et de financement de l'habitation. SCHL International a, par ailleurs, accueilli les délégations de la Chine et de la Corée, et organisé un déjeuner pour la présidente et le ministre chinois de la Construction.

Pierre Lanciault, du Centre d'analyse de marché, au Bureau national, a partagé les expériences qu'il a vécues au Brésil, au Kenya et en Angola, lorsqu'il a livré des séances de formation sur la manière d'utiliser le système d'information géographique et la télédétection pour les besoins de planification et de suivi.


Au cours des mois qui ont précédé l'événement, beaucoup d'employés ont

contribué grandement à faire du Forum — et de la participation de la SCHL — une réussite. Brian Ward et Krista Taylor, de la Division des Politiques et de la recherche, sont de ceux-là, mais également bien d'autres, tant du Bureau national que des régions.

La moitié de la population mondiale vit aujourd'hui en milieu urbain. Selon les prévisions, ce nombre augmentera de quelque 70 millions de personnes par année, soit environ l'équivalent de sept nouvelles mégavilles tous les 12 mois. D'ici 30 ans, la population urbaine dans les pays en développement doublera et passera de deux à quatre milliards d'habitants. À moins de mesures appropriées, ces

tendances multiplieront les problèmes auxquels nous faisons actuellement face de manière astronomique.

Le FUM3 a conduit à ce que l'on admette de plus en plus que les questions urbaines sont l'enjeu majeur de notre époque, et a de plus souligné le besoin de se pencher sur l'urbanisation. Il a également mis l'accent sur l'importance de la bonne gouvernance et du partenariat à tous les niveaux afin de créer, partout dans le monde, des villes et des collectivités plus viables.

Le FUM3 est maintenant terminé, mais la question de l'urbanisation demeurera à l'ordre du jour jusqu'au Forum urbain mondial 2008, voire au-delà. 

TROIS, DEUX, UN... NETTE ZÉRO!

PARTHOMAS GREEN, RECHERCHISTE PRINCIPAL, BUREAU NATIONAL

Selon une récente étude réalisée pour la SCHL au sujet des Canadiens « écolos », les personnes préoccupées par la qualité de l'environnement seraient prêtes à payer davantage pour une maison efficace sur le plan énergétique et conçue selon les principes du développement durable si les économies d'énergie réalisées justifiaient le surcoût.

Lorsqu'on leur a expliqué le concept de la Maison saine à consommation énergétique nette zéro* (MSCENZ), les participants croyaient que c'était presque trop beau pour être vrai et se sont dits vivement intéressés à en savoir plus.

Ce sont là certaines des principales conclusions que l'étude de marché de la SCHL a permis de tirer à la suite d'une série de groupes de discussion et d'entrevues menés plus tôt cette année auprès d'un échantillon de professionnels de l'habitation. Deux groupes de discussion composés de consommateurs ont aussi été organisés dans chacune des cinq régions de la SCHL.

« Ces résultats sont similaires d'un bout à l'autre du Canada, et ils confirment ce que nous soupçonnions déjà », a indiqué Brett Dietrich, analyste principal, Recherche en marketing, au Bureau national, qui a dirigé les séances de discussion.

Les 90 participants ont été recrutés à partir d'un groupe présélectionné

de personnes sensibles aux enjeux de l'environnement, en fonction du profil créé pour les « écolos » considérés comme des adopteurs précoces. Ce profil se caractérise par les particularités suivantes

- études postsecondaires
- revenu du ménage supérieur à 60 000 \$
- intérêt à l'égard de l'économie d'énergie et de l'environnement
- volonté de dépenser davantage pour des mesures d'efficacité énergétique ou de protection de l'environnement

En outre, les participants étaient propriétaires de leur logement ou prévoient accéder à la propriété au cours des prochaines années.


Le groupe composé de gens de l'industrie était constitué de 11 constructeurs connus pour leur intérêt envers les bâtiments verts. Les secteurs de la fabrication sur commande et de la production en série étaient tous deux représentés. Les constructeurs ont indiqué que les investissements initiaux étaient le plus gros obstacle nuisant à l'adoption généralisée des maisons « nette zéro ». Néanmoins, bon nombre des participants de l'industrie se sont dits convaincus que leurs chiffres de ventes ne pourraient qu'augmenter

avec le temps s'ils construisaient des produits écologiques de qualité.

Le 2 juin 2006, Brett a présenté les résultats de ces séances de discussion devant le comité national sur le marketing de l'Association canadienne des constructeurs d'habitations, et les réactions ont été très favorables.

« Les gens commencent à mieux comprendre ce que les habitations durables sont en réalité », dit-il. « Cette initiative arrive vraiment à point nommé, car les coûts de l'énergie ne cessent d'augmenter aux quatre coins du pays. »

L'initiative de la MSCENZ encourage les constructeurs et les promoteurs à réaliser des maisons à la fois saines et éconergétiques dans le but ultime de n'avoir aucune incidence sur l'environnement. C'est ainsi que ces maisons permettraient, entre autres caractéristiques dites durables, de produire chaque année autant d'énergie qu'elles en consomment afin que leur bilan énergétique net annuel soit égal à zéro.

Surveillez les mises à jour sur la Maison saine à consommation énergétique nette zéro dans les prochains numéros de *Perspective!* 

* « Maison saine à consommation énergétique nette zéro » est une marque officielle de la SCHL.

CMHC GOES ON THE AIR!

REALTY TV OFFERS UNIQUE VISIBILITY OPPORTUNITY FOR B.C.

BY VALERIE ROSENTHAL, SENIOR MARKETING AND COMMUNICATIONS CONSULTANT, B.C. REGION

CMHC's B.C. Region is helping to increase its visibility this year as regular guests on Citytv's *Realty Television*—a new program aimed at homeowners and anyone interested in buying a home.

"CMHC's participation in Citytv's *Realty Television* provides our viewers with valuable information on a range of topics to assist them whether they're buying, renovating or maintaining their home," says Marni Wedin, Producer, *Realty Television*, Citytv Vancouver.

"We look forward to continuing to have CMHC as a guest on future episodes."

Realty Television covers topics dealing with almost every facet of the real-estate process. These range from how to get a mortgage to becoming a landlord and the legal issues involved in buying and selling a home.

The goal of the program is to arm Lower Mainland home buyers and sellers with everything they need to know to navigate their way through one of Canada's hottest housing market.

As part of CMHC's corporate strategy to increase consumer awareness, employees

from the region's Community Development, Research and Business Development groups have appeared on the show throughout the year. Speakers and their topics include:

- **Grants for Seniors, Homeowners and Property**

Managers - André Robichaud, Acting Manager, Community Development

- **Designing Flexible Housing** - Lance Jakubec, Senior Research Consultant, Research and Information Transfer


- **Home Renovation and Financing Tips** - Karen Ungerson, Area Manager, Business Development

- **Summer Maintenance Tips** - Lance Jakubec, Senior Research Consultant, Research and Information Transfer



Lance Jakubec, André Robichaud

- **Homes of Tomorrow** - Lance Jakubec, Senior Research Consultant, Research and Information Transfer

Realty Television airs on Citytv Vancouver on Saturday mornings from 9:30 to 10 a.m. So if you live in the Lower Mainland area, set your alarm clock, VCR or TiVo and watch your colleagues take CMHC to the airwaves! 

LANGUAGE TRAINING IS SERIOUS BUSINESS!

BY NADIA SIMONETTO, SECOND LANGUAGE ADVISOR, QUEBEC REGION

Research on adult education shows that adults are most interested in learning subjects that can be applied directly in their jobs or personal lives. With that in mind, CMHC's Quebec Region has implemented a number of initiatives designed to make second-language learning more useful to employees, and more effective as a way of achieving our corporate goals.

Some of these projects include:

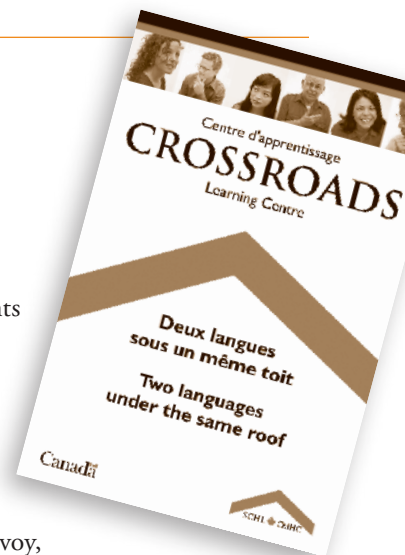
- Two e-mail tools sent to all Quebec staff on a regular basis: the monthly

Idiomatic EXPRESSION *idiomatique* and *Word of the Week – Mot de la semaine*. These e-mails explore words and expressions that are business-related, and are peppered with examples taken directly from housing Internet searches.

- Editing exercises using corporate messages as instructional material for our remedial program to give employees a familiar context.
- A pilot project called "Shop Talk" that was launched in 2005. The goal of the program is to highlight CMHC

achievements and encourage knowledge transfer among employees.

Gerry McEvoy, Manager, Portfolio and Loans Administration Centre, Quebec Region, held much-appreciated "Benny Farm" presentations in English in both Montréal and Québec City. To celebrate CMHC's 60th Anniversary,



LA SCHL SUR LES ONDES!

REALTY TV OFFRE UNE VISIBILITÉ UNIQUE AU BUREAU RÉGIONAL DE LA C.-B.

PAR VALERIE ROSENTHAL, CONSULTANTE PRINCIPALE, MARKETING ET COMMUNICATIONS, BUREAU RÉGIONAL DE LA C.-B.

En participant régulièrement à la nouvelle émission *Realty Television* de la chaîne Citytv, qui s'adresse aux propriétaires-occupants et à tous ceux qui s'intéressent à l'achat d'une maison, le Bureau régional de la C.-B. a accru sa notoriété cette année.

« La participation de la SCHL à l'émission *Realty Television* fournit à nos téléspectateurs de précieux renseignements sur une variété de sujets qui les aideront pour l'achat, la rénovation ou l'entretien de leur maison », a dit Marni Wedin, productrice, *Realty Television*, Citytv de Vancouver.

« C'est avec plaisir que nous continuerons d'inviter les représentants de la SCHL à nos prochaines émissions. »

L'émission *Realty Television* traite de pratiquement toutes les facettes de l'activité immobilière, depuis l'obtention d'un prêt hypothécaire jusqu'à l'apprentissage du métier de propriétaire-bailleur, en



Karen Ungerson

passant par les questions juridiques touchant l'achat et la vente d'une maison.


L'émission a pour objectif de donner aux acheteurs et aux vendeurs de la région du Lower Mainland tous les outils dont ils ont besoin pour tirer leur épingle du jeu dans l'un des marchés les plus actifs du Canada.

Dans le cadre de la stratégie de la SCHL visant à accroître sa

visibilité auprès des consommateurs, les employés de Développement des collectivités, de Recherche et diffusion de l'information et de Développement des affaires ont été invités à l'émission tout au long de l'année. Voici quelques sujets abordés par nos chroniqueurs :

- **Subventions aux aînés, aux propriétaires-occupants et aux gestionnaires immobiliers** – André Robichaud, directeur intérimaire, Développement des collectivités

- **La conception d'habitations flexibles** – Lance Jakubec, consultant principal en recherche, Recherche et diffusion de l'information
- **La rénovation résidentielle et son financement** – Karen Ungerson, directrice de secteur, Développement des affaires
- **Conseils sur l'entretien estival** – Lance Jakubec, consultant principal en recherche, Recherche et diffusion de l'information
- **La maison de demain** – Lance Jakubec, consultant principal en recherche, Recherche et diffusion de l'information

L'émission *Realty Television* est diffusée sur Citytv de Vancouver les samedis matins de 9 h 30 à 10 h. Alors, si vous habitez le Lower Mainland, réglez votre réveille-matin, votre magnéscope ou votre numériscope pour voir vos collègues lancer la SCHL sur les ondes ! 

LA FORMATION LINGUISTIQUE : C'EST DU SÉRIEUX!

PAR NADIA SIMONETTO, CONSEILLÈRE EN LANGUE SECONDE, RÉGION DU QUÉBEC

Selon les résultats de recherches menées sur la formation des adultes, les sujets qui intéressent davantage ces derniers sont ceux qu'ils peuvent mettre directement à profit dans le cadre de leur emploi ou de leur vie personnelle. Dans cette optique, la région du Québec de la SCHL a mis en œuvre un certain nombre d'initiatives visant à faire de l'apprentissage d'une langue seconde un outil plus utile pour les employés et un moyen plus efficace d'atteindre les objectifs de la Société.

Voici certains de ces projets :

- Deux rubriques sont acheminées

régulièrement par courriel à tous les employés de la région du Québec :

Idiomatic EXPRESSION *idiomatique* (mensuellement) et *Word of the Week*

– *Mot de la semaine*. Ces courriels permettent de découvrir des mots et des expressions qui sont liés à nos activités, et ils sont parsemés d'exemples tirés directement de recherches Internet dans le domaine du logement.

- Dans le cadre de notre programme de formation de mise à niveau, des exercices de révision ont été conçus à partir des messages de la Société pour permettre aux

employés d'apprendre dans un contexte qui leur est familier.

- Un projet-pilote intitulé « Shop Talk », a été lancé en 2005. Ce projet vise à mettre en valeur les réalisations de la SCHL et à favoriser l'échange des connaissances entre les employés. Gerry McEvoy, directeur du Centre d'administration des prêts et du portefeuille de la région du Québec, a fait à Montréal et à Québec des exposés en anglais très appréciés sur Benny Farm. Afin de souligner le 60^e anniversaire de la SCHL, nous prévoyons inviter un conférencier anglophone qui viendra

we are planning to invite an English guest speaker to present a local CMHC-funded housing project such as Habitat 67.

- One- and two-day intensive language training sessions designed to accommodate the hectic schedules and numerous commitments of employees. The recent Grammar Correction Workshop was a huge success. For

2006-2007, we are planning workshops in such areas as Negotiating in English, the Language of Meetings and Building English Presentation Skills.

For language instruction to work, it must be both immediate and relevant. By analyzing each centre's needs, training developers can tailor language programs

to enhance the overall performance of employees.

Of course, employees are always welcome to drop by the Crossroads Learning Centre to consult our extensive library of educational resources. **P**

Happy language learning!
— *Bon apprentissage des langues!*

BUILDING A DIVERSE WORKFORCE

CMHC has prided itself on building a representative workforce. Our achievements with respect to diversity were recognized when the Corporation received the highest ranking possible in the 2005 *Employment Equity Act* Annual report.

“Since it was founded 60 years ago, CMHC has evolved as an organization, just as Canadian society has evolved over time,” said CMHC President Karen Kinsley.

“Today, both the Canadian labour force and our client base continue to change. This recognition is a testimony to CMHC’s longstanding commitment to diversity in building our workplace community, and meeting the changing needs of our clients.”

CMHC has consistently received top marks in the Government of Canada annual reports on employment equity. Since 2003 in particular, our performance has improved significantly.

The 2005 report awarded CMHC its first set of straight A rankings for attracting, developing and retaining women, Aboriginal peoples, persons with disabilities and visible minorities. These rankings included some 590 employers covered by the *Employment Equity Act*. CMHC also received the highest compliance rating for its reporting process.

This rating places CMHC among the top four federally regulated private sector employers and crown corporations

in Canada. The other three top-ranking organizations are from the arts and museums sector. Each has less than 400 employees, compared to the approximately 1,900 people who work at CMHC.

This success builds on recruitment strategies CMHC has implemented to attract more applications from designated employment equity groups. These include:

- Fostering relationships with diverse community and social service organizations;
- Increasing CMHC’s visibility within the Aboriginal, multicultural and disability communities;
- Meeting with employment equity personnel at other organizations to share ideas and best practices; and
- Establishing partnerships with organizations that assist new immigrants.

By creating a more diverse workforce, CMHC is better equipped to build stronger relationships with diverse communities, enhance our creativity and effectiveness as an organization, and expand our business opportunities at home and around the world.

“This ranking isn’t just about numbers,” Karen says. “It is evidence of the exceptionally high standards that CMHC sets for itself.”

“It is also proof that we are on the right track towards achieving our core goals as a Corporation.” **P**

EMPLOYMENT EQUITY 101

The *Employment Equity Act* requires all federally regulated employers with 100 or more employees to develop and implement employment equity plans and programs. The Act also requires those employers to report to HRSDC each year on their progress toward achieving a representative workforce.

CMHC already exceeds the representation of women within the general workforce. In 2003, CMHC set a goal to reach the 2001 labour force rates for the other three designated employment equity groups by 2009.

- parler d'un ensemble de logements local financé par la SCHL, comme Habitat 67.
- Des séances de formation intensive d'une durée de un ou de deux jours sont conçues pour tenir compte de l'horaire chargé et des nombreux engagements des employés. Le récent atelier sur la correction grammaticale a remporté un franc succès. Pour 2006-2007, nous

planifions la tenue d'ateliers sur des sujets tels que l'art de négocier en anglais, le vocabulaire des réunions et l'amélioration des techniques de présentation en anglais.

Pour que les cours de langue fonctionnent, ils doivent donner des résultats immédiats et être pertinents. En analysant les besoins de chacun des centres, les concepteurs peuvent

personnaliser les programmes de langue afin d'accroître le rendement global des employés.

Les employés peuvent bien entendu se rendre au centre d'apprentissage Crossroads pour consulter notre vaste bibliothèque de ressources pédagogiques. **P**

Bon apprentissage des langues!
— *Happy language learning!*

CONSTITUTION D'UN EFFECTIF DIVERSIFIÉ

La SCHL est fière de se constituer un effectif représentatif. Nos réalisations en matière de diversité ont été reconnues par l'attribution à la Société d'un classement parmi les meilleurs employeurs dans le rapport annuel de 2005 sur l'équité en matière d'emploi.

« Depuis sa fondation, il y a plus de 60 ans, la SCHL a évolué au rythme de la société canadienne », a affirmé Karen Kinsley, présidente de la SCHL.

« Aujourd'hui, la main-d'œuvre canadienne et notre clientèle continuent de changer. Cette reconnaissance témoigne de l'engagement envers la diversité manifesté de longue date par la SCHL en bâtissant sa communauté au travail et en répondant aux besoins changeants de ses clients. »

La SCHL a constamment reçu les cotes les plus élevées dans les rapports annuels du gouvernement du Canada sur l'équité en matière d'emploi. Depuis 2003, en particulier, notre rendement s'est amélioré de manière importante.

Le rapport de 2005 a accordé à la SCHL la cote la plus élevée, c'est-à-dire « A », pour la participation et le maintien en poste de chacun des quatre groupes désignés, soit les femmes, les Autochtones, les personnes handicapées et les membres des minorités visibles. Ce classement porte sur 590 employeurs visés par la *Loi sur l'équité en matière d'emploi*. La SCHL a aussi reçu la note maximale pour sa conformité aux exigences relatives au processus de rapports.

La SCHL s'est classée parmi les quatre meilleurs employeurs canadiens sous réglementation fédérale, aussi bien ceux du secteur privé que les sociétés d'État. Les trois autres employeurs qui se sont classés au sommet appartiennent

aux domaines des arts et de la muséologie et comptent moins de 400 employés chacun, alors que l'effectif de la SCHL se compose d'environ 1 900 personnes.

Ce succès repose sur diverses stratégies de recrutement mises en œuvre par la SCHL pour inciter davantage de membres des groupes désignés au titre de l'équité en emploi à postuler pour des emplois à la Société. Parmi les stratégies employées, signalons les suivantes :

- entretenir ses relations avec divers organismes communautaires et de services sociaux;
- accroître la présence de la SCHL au sein des communautés autochtones, multiculturelles et des personnes handicapées;
- rencontrer le personnel œuvrant à l'atteinte de l'équité en emploi au sein d'autres organisations afin de mettre en commun des idées et des pratiques exemplaires;
- établir des partenariats avec des organisations qui viennent en aide aux nouveaux immigrants.

En accroissant la diversité de son effectif, la SCHL est en mesure de solidifier ses liens avec des collectivités diverses, d'améliorer sa créativité et son efficacité en tant qu'organisation et d'accroître ses occasions d'affaires, au pays et ailleurs dans le monde.

« Ce classement n'est pas uniquement des statistiques », a précisé M^{me} Kinsley. « Il témoigne des normes exceptionnellement élevées que se fixe la SCHL. »

« C'est aussi une preuve que nous sommes sur la bonne voie pour l'atteinte de nos objectifs fondamentaux en tant que société. » **P**

ÉQUITÉ EN MATIÈRE D'EMPLOI 101

La Loi sur l'équité en matière d'emploi exige que tous les employeurs sous réglementation fédérale ayant 100 employés ou plus élaborent et mettent en œuvre des plans d'action et des programmes pour l'équité en emploi. La Loi exige en outre que ces employeurs fassent rapport annuellement au ministère des Ressources humaines et du Développement social (RHDS) sur les progrès accomplis en vue de l'atteinte de l'objectif en matière de représentativité de la main-d'œuvre.

L'effectif de la SCHL dépasse déjà le taux de représentation des femmes dans l'ensemble de la main-d'œuvre. En 2003, la SCHL s'est fixé pour objectif d'atteindre d'ici 2009 les taux d'activité sur le marché du travail réalisés en 2001 par les trois autres groupes désignés au titre de l'équité en matière d'emploi.

SHAPING A BETTER FUTURE

INTERNATIONAL FIRST NATION COMMUNITY PLANNING CONFERENCE AND INVESTMENT FAIR

The first International First Nation Community Planning Conference and Investment Fair took place at the Membertou First Nation Trade and Convention Centre in Sydney, N.S. from May 23 to 25. The conference theme was “*Learning from the Past, understanding the Present, and shaping a better Future.*”

The event brought together representatives from First Nation communities, non-profit organizations, the private sector and government to discuss the history of First Nations in the region, their most pressing current issues, and how participants could work together to build a brighter future.

“This conference was extremely well attended, especially for an inaugural event,” said Line Gullison, Manager, Aboriginal Housing, Atlantic Region.

“There were close to 200 participants, including representatives from nearly all of the First Nations in all four Atlantic provinces as well as some from across the country. In

addition, First Nation members led or co-facilitated most of the workshops.”

The objective of the event was threefold:

- Promote learning and innovation related to First Nations community planning and development;
- Facilitate investments and partnerships relating to the implementation of First Nations community plans and community development; and
- Foster the exchange of practices related to First Nations community planning and development.

To address these issues, the event featured keynote speakers, a series of community planning workshops, an investment fair, crafters and a banquet.

CMHC was one of the sponsors of the event and hosted a popular booth at the trade show. Jennifer Wilson, Consultant, Research and Information Transfer, led a workshop on “Sustainable Development and Community Planning.”

CMHC’s Atlantic Region was well represented at the event. Along with

Line Gullison and Atlantic General Manager Carolyn Kavanagh, participants included Sidney Peter, Senior Advisor, Aboriginal Housing; Darlene McLeay, Advisor, Aboriginal Housing; and Pamela Glode-Desrochers, Advisor, Aboriginal Capacity Development.

John Paul, Executive Director of the Atlantic Policy Congress, called the event a great way to “promote learning and development as it relates to community planning.”

“[This is] an opportunity to not only look at what has been accomplished, but at where we are going,” he added.

The Atlantic Policy Congress represents the Chiefs of the Mi’kmaq, Maliseet and Passamaquoddy First Nations. The Congress sponsored the event in partnership with CMHC, Dalhousie University, Indian and Northern Affairs Canada, the Atlantic Canada Opportunities Agency, Aboriginal Business Canada, Fisheries and Oceans Canada, Public Works and Government Services Canada, and Health Canada. **P**

CONFERENCES AND EVENTS

Throughout the year, CMHC representatives participate in a wide variety of housing-related conferences and events across the country to meet with our clients and partners, promote our products and services, and increase awareness and visibility.

Some events in which CMHC will be taking part in the coming months:

Canadian Institute of Mortgage Brokers and Lenders (CIMBL)
November 12 to 14 in Montréal

Canadian Association of Home and Property Inspectors (CAHPI)
November 24 to 26 in Calgary

Canadian Manufactured Housing Institute (CMHI)
February 21 and 22 in Manoir Richelieu

Canadian Home Builders’ Association (CHBA)
February 23 to 25 in Manoir Richelieu

Canadian Housing and Renewal Association Conference (CHRA)
May 9 to 12 in Calgary

Royal Architectural Institute of Canada (RAIC)
May 9 to 13 in Toronto

Canadian Real Estate Association (CREA)
May 25 to 27 in Ottawa

Federation of Canadian Municipalities (FCM)
June 1 to 4 in Calgary

Canadian Institute of Planners (CIP)
June 4 to 6 in Québec City

Appraisal Institute of Canada (AIC)
June 6 to 9 in Vancouver

Co-operative Housing Federation of Canada (CHFC)
June 7 to 11 in Winnipeg

Upcoming CMHC event
CMHC Leaders Conference
October 25 to 26 in Toronto

BÂTIR UN AVENIR MEILLEUR

CONFÉRENCE INTERNATIONALE DE PLANIFICATION COMMUNAUTAIRE POUR LES PREMIÈRES NATIONS ET FOIRE D'INVESTISSEMENT

La première conférence internationale de planification communautaire pour les Premières nations et foire d'investissement s'est tenue au Membertou First Nation Trade and Convention Centre à Sydney, en Nouvelle-Écosse, du 23 au 25 mai. Le thème de la conférence était « *Apprendre du passé, comprendre le présent et bâtir un avenir meilleur* ».

L'événement a rassemblé des représentants de collectivités des Premières nations, d'organismes sans but lucratif, du secteur privé et des gouvernements qui ont discuté de l'histoire des Premières nations de la région, de leurs problèmes les plus pressants et de la façon dont les participants pourraient collaborer afin de bâtir un avenir plus prometteur.

« Cette conférence a attiré un grand nombre de participants, particulièrement pour une première édition », d'affirmer Line Gullison, gestionnaire, Logements des Autochtones, Région de l'Atlantique.

« Près de 200 participants étaient présents. Les Premières nations des quatre provinces de l'Atlantique étaient presque toutes représentées, certains délégués provenant même d'ailleurs au pays. En outre, des membres des Premières nations ont animé ou coanimé la plupart des ateliers. »

Les organisateurs de l'événement visaient trois objectifs :

- promouvoir l'apprentissage et l'innovation en matière de planification et de développement des collectivités des Premières nations;
- favoriser les investissements et les partenariats pour mettre en œuvre des plans communautaires et contribuer au développement des Premières nations;
- stimuler l'échange de pratiques liées à la planification et au développement communautaires des Premières nations.

Pour atteindre ces objectifs, l'événement proposait des conférenciers d'honneur, une série d'ateliers sur la planification communautaire, une foire d'investissement, des artisans et un banquet.

La SCHL était l'un des commanditaires de l'événement et accueillait les gens à son kiosque très prisé de la foire commerciale. Jennifer Wilson, conseillère, Recherche et diffusion de l'information, a animé l'atelier « Développement durable et planification communautaire ».

La Région de l'Atlantique de la SCHL était bien représentée à la conférence. En

plus de Line Gullison et de la directrice générale de l'Atlantique, Carolyn Kavanagh, on comptait parmi les participants Sidney Peter, conseiller principal, Logement des Autochtones, Darlene McLeay, conseillère, Logement des Autochtones, et Pamela Glode-Desrochers, conseillère, Développement du potentiel des Autochtones.

John Paul, directeur exécutif de l'Atlantic Policy Congress, a dit de l'événement qu'il s'agissait d'une excellente tribune pour « promouvoir l'apprentissage et le développement dans l'optique de la planification communautaire. »

« [Il s'agit] d'une occasion d'examiner non seulement ce qui a été accompli, mais aussi ce qui reste à faire », a-t-il ajouté.

L'Atlantic Policy Congress représente les chefs des Premières nations Mi'kmaq, Malécite et Pescomody. Cette association a parrainé la conférence avec la participation de la SCHL, de l'Université Dalhousie, d'Affaires indiennes et du Nord Canada, de l'Agence de promotion économique du Canada atlantique, d'Entreprise autochtone Canada, de Pêches et Océans Canada, de Travaux publics et Services gouvernementaux Canada et de Santé Canada. P

CONFÉRENCES ET ACTIVITÉS

Tout au long de l'année, les représentants de la SCHL participent à diverses conférences et activités liées à l'habitation partout au Canada afin de rencontrer nos clients et nos partenaires, de promouvoir nos produits et services et d'accroître notre notoriété et notre visibilité.

Voici certaines des activités auxquelles prendra part la SCHL au cours des prochains mois :

Institut canadien des courtiers et des prêteurs hypothécaires (ICCPH)
du 12 au 14 novembre à Montréal

Association canadienne des inspecteurs en biens immobiliers (ACIBI)
du 24 au 26 novembre à Calgary

Institut canadien de l'habitation usinée (ICHU)
les 21 et 22 février au Manoir Richelieu

Association canadienne des constructeurs d'habitations (ACCH)
du 23 au 25 février au Manoir Richelieu

Conférence de l'Association canadienne d'habitation et de rénovation urbaine (ACHRU)
du 9 au 12 mai à Calgary

Institut royal d'architecture du Canada (IRAC)
du 9 au 13 mai à Toronto

Association canadienne de l'immeuble (ACI)
du 25 au 27 mai à Ottawa

Fédération canadienne des municipalités (FCM)
du 1^{er} au 4 juin à Calgary

Institut canadien des urbanistes (ICU)
du 4 au 6 juin à Québec

Institut canadien des évaluateurs (ICE)
du 6 au 9 juin à Vancouver

Fédération de l'habitation coopérative du Canada (FHCC)
du 7 au 11 juin à Winnipeg

Activités prochaines de la SCHL

Conférence des gestionnaires de la SCHL
les 25 et 26 octobre à Toronto



A LOOK
BACK AT
PERSPECTIVE
IN THE 1980S
AND 1990S



RETROSPECTIVE
DU *PERSPECTIVE*
DES ANNÉES
80 ET 90