

Fichier de relations des géographies de diffusion, Guide de référence

Année de recensement 2021



Date de diffusion : le 17 novembre 2021



Statistique
Canada

Statistics
Canada

Canada

Comment obtenir d'autres renseignements

Pour toute demande de renseignements au sujet de ce produit ou sur l'ensemble des données et des services de Statistique Canada, visiter notre site Web à www.statcan.gc.ca.

Vous pouvez également communiquer avec nous par :

Courriel à infostats@statcan.gc.ca

Téléphone entre 8 h 30 et 16 h 30 du lundi au vendredi aux numéros suivants :

- | | |
|---|----------------|
| • Service de renseignements statistiques | 1-800-263-1136 |
| • Service national d'appareils de télécommunications pour les malentendants | 1-800-363-7629 |
| • Télécopieur | 1-514-283-9350 |

Programme des services de dépôt

- | | |
|-----------------------------|----------------|
| • Service de renseignements | 1-800-635-7943 |
| • Télécopieur | 1-800-565-7757 |

Normes de service à la clientèle

Statistique Canada s'engage à fournir à ses clients des services rapides, fiables et courtois. À cet égard, notre organisme s'est doté de normes de service à la clientèle que les employés observent. Pour obtenir une copie de ces normes de service, veuillez communiquer avec Statistique Canada au numéro sans frais 1-800-263-1136. Les normes de service sont aussi publiées sur le site www.statcan.gc.ca sous « Contactez-nous » > « [Normes de service à la clientèle](#) ».

Note de reconnaissance

Le succès du système statistique du Canada repose sur un partenariat bien établi entre Statistique Canada et la population du Canada, les entreprises, les administrations et les autres organismes. Sans cette collaboration et cette bonne volonté, il serait impossible de produire des statistiques exactes et actuelles.

Publication autorisée par le ministre responsable de Statistique Canada

© Sa Majesté la Reine du chef du Canada, représentée par le ministre de l'Industrie 2021

Tous droits réservés. L'utilisation de la présente publication est assujettie aux modalités de l'[entente de licence ouverte](#) de Statistique Canada.

Une [version HTML](#) est aussi disponible.

This publication is also available in English.

Table des matières

1. À propos de ce guide	4
2. Aperçu	4
3. À propos du produit	4
Objet du produit	4
Définitions et concepts	4
Contenu	6
Méthodologie générale	7
Restrictions	7
Comparaison avec d'autres produits ou versions	7
Utilisation avec d'autres produits	7
Date de référence	7
4. Spécifications techniques	8
Cliché d'enregistrement et descriptions des données	8
Valeurs du domaine des attributs	8
Spécifications des fichiers	8
Formats des logiciels	8
Renseignements sur les extensions de fichier et les caractères accentués	8
Représentation géographique	9
Convention des noms utilisés pour les fichiers	9
5. Qualité des données	9
Historique	9
Précision de localisation	9
Précision des attributs	9
Cohérence logique	9
Cohérence avec d'autres produits	9
Intégralité	10

Fichier de relations des géographies de diffusion, guide de référence, Année de recensement 2021

Ce guide de référence est destiné aux utilisateurs du *Fichier de relations des géographies de diffusion (FRGD) 2021*. Il leur fournit un aperçu du fichier et de la méthodologie générale utilisée pour le créer, et des renseignements techniques importants.

1. À propos de ce guide

Ce guide de référence est destiné aux utilisateurs du *FRGD 2021*. La section [Spécifications techniques](#) comprend les clichés d'enregistrement.

Ce produit de données est fourni « tel quel », et Statistique Canada n'offre aucune garantie explicite ou implicite, ce qui comprend, mais sans s'y limiter, les garanties relatives à la qualité marchande et à son utilité à des fins particulières. En aucune circonstance, Statistique Canada ne sera tenu responsable des dommages directs, indirects, spéciaux, consécutifs ou autres, quelle qu'en soit la cause.

2. Aperçu

Le *FRGD 2021* comprend des renseignements au niveau de l'îlot de diffusion, selon les régions géographiques normalisées de Recensement de 2021, ainsi que les Identificateurs uniques des géographies de diffusion (IDUGD) de niveaux supérieurs.

Le *FRGD* publié le 17 novembre 2021 comprend les relations entre l'ID et les niveaux géographiques supérieurs qui ne dépendent pas des chiffres de population et de logements. Une version finale du *FRGD 2021*, incluant tous les niveaux de géographies normalisées, sera publiée le 9 février 2022.

3. À propos du produit

Objet du produit

Le *FRGD 2021* est un ensemble de données au niveau de l'îlot de diffusion, qui comprend aussi l'ensemble des régions géographiques du Recensement de 2021. L'objet de ce produit est d'être utilisé avec les [Fichiers des limites du Recensement de 2021](#) pour relier les régions géographiques à des niveaux géographiques supérieurs en utilisant les IDUGD.

Définitions et concepts

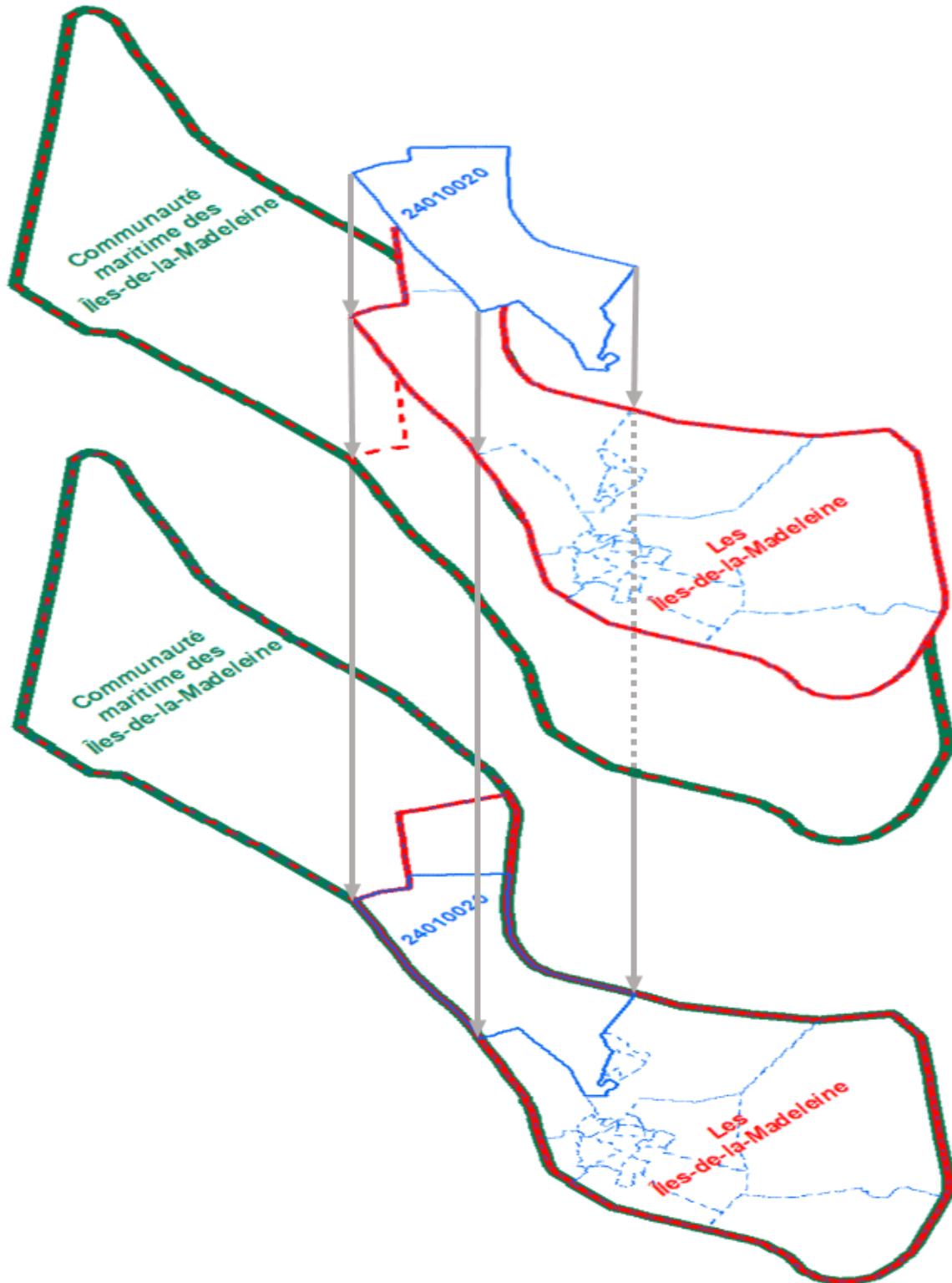
Les termes et les concepts géographiques sont définis brièvement dans le [Dictionnaire, Recensement de la population, 2021](#).

Relations – spatiales vs tabulaires

Les relations entre des niveaux inférieurs et supérieurs de géographie peuvent être réalisées soit de manière spatiale, soit sous forme de tableau. Les relations spatiales consistent à superposer des couches de données géographiques qui couvrent la même région afin d'étudier la relation entre elles. Les relations tabulaires consistent à établir une connexion entre deux couches en utilisant une clé commune aux deux.

Dans le contexte des *Fichiers des limites du Recensement de 2021*, tous les différents niveaux de géographies ont été intégrés verticalement, les relations spatiales sont donc possibles en utilisant la technologie SIG, que ce soit pour l'analyse ou la cartographie, comme le montre l'image ci-dessous qui présente un exemple de superposition spatiale entre une aire de diffusion (AD), une subdivision de recensement (SDR) et une division de recensement (DR).

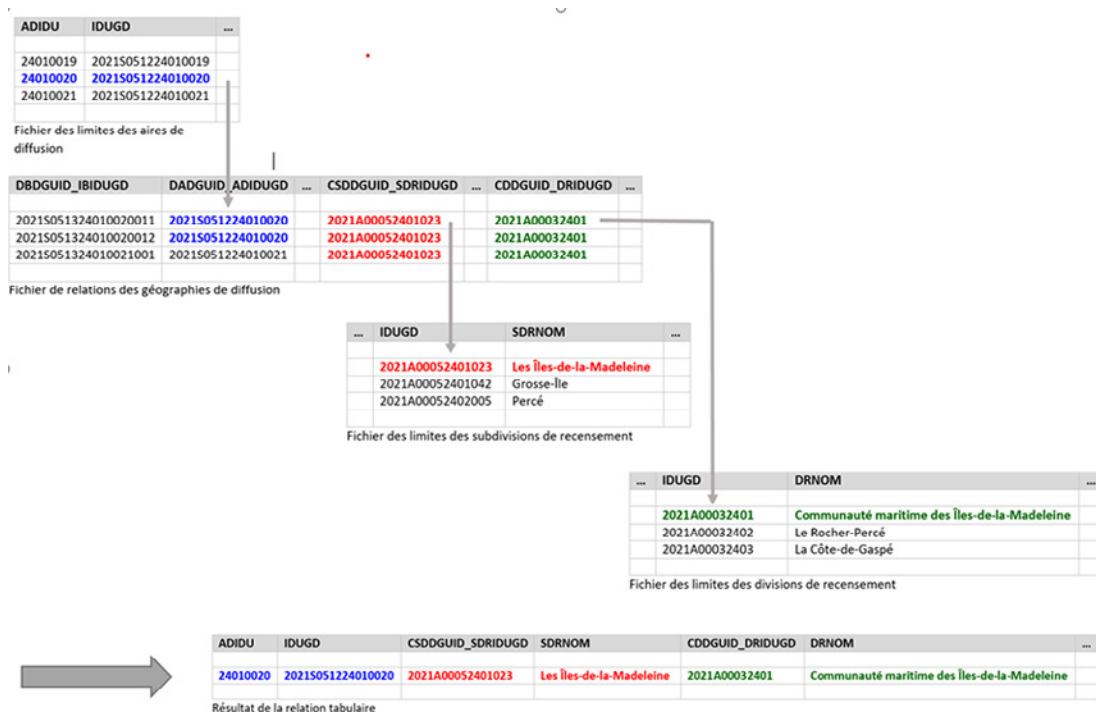
Figure 1
Exemple d'une relation spatiale



Les utilisateurs peuvent obtenir les mêmes résultats que ci-dessus, mais sous forme de tableaux, en utilisant les tableaux d'attributs des *Fichiers des limites du Recensement de 2021*, ainsi que le *FRGD*. Chaque niveau de fichier des limites comprend un IDUGD qui peut être utilisé pour établir un lien avec le *FRGD*. Par exemple, l'IDUGD des « Fichiers des limites des AD » peut être lié au *FRGD* en utilisant l'attribut DADGUID_ADIDUGD. D'autres liens avec les « Fichiers des limites des SDR et des DR » seront ensuite possibles en utilisant les attributs CSDDGUID_SDRIDUGD et CDDGUID_DRIDUGD dans le *FRGD* avec l'IDUGD correspondant dans les « Fichiers des limites des SDR et des DR ».

L'image ci-dessous présente un exemple de liaison d'une AD donnée à ses SDR et DR correspondantes à l'aide du *FRGD* :

Figure 2
Exemple d'une relation tabulaire



Contenu

Le *FRGD 2021* contient tous les IDUGD pour les régions géographiques normalisées du Recensement de 2021. Il s'agit d'un ensemble de données au niveau de l'ID qui comprend également les informations pour les régions suivantes :

Première diffusion : 17 novembre 2021

- Provinces et territoires (PR)
- Divisions de recensement (DR)
- Circonscriptions électorales fédérales (CEF) (Ordonnance de représentation de 2013)
- Subdivisions de recensement (SDR)
- Régions économiques (RE)
- Régions agricoles de recensement (RAR)
- Subdivisions de recensement unifiées (SRU)

- Aires de diffusion (AD)
- Aires de diffusion agrégées (ADA)

Seconde diffusion : 9 février 2022

- Tout le contenu de la première diffusion
- Localités désignés (LD)
- Régions métropolitaines de recensement et agglomérations de recensement (RMR/AR)
- Secteurs de recensement (SR)
- Centres de population (CTRPOP)

Méthodologie générale

La Base nationale de données géographiques (BNDG) est une initiative commune de Statistique Canada et d'Élections Canada pour élaborer et maintenir une base de données spatiale nationale qui répond aux besoins des deux organismes. Le but principal de la BNDG est l'amélioration continue de la qualité et l'exactitude de la couverture spatiale utilisant les mises à jour des données d'origine provinciale, territoriale et locale.

Les fichiers natifs utilisés pour la création du *FRGD 2021* se trouvent dans l'Infrastructure des données spatiales (IDS) de Statistique Canada et ont été directement dérivés de la source de données entreposée dans l'environnement BNDG. Pour créer le *FRGD 2021*, toutes les ID ont été extraites de l'IDS avec les IDUGD pour les régions géographiques normalisées de niveau supérieur dans lesquelles les ID sont situés.

Restrictions

Sans objet

Comparaison avec d'autres produits ou versions

Le *FRGD 2021* est compatible avec la suite de produits géographiques du Recensement de 2021. Il n'existe pas de version antérieure du *FRGD*.

Utilisation avec d'autres produits

Les régions géographiques normalisées du Recensement de 2021 dans le *FRGD 2021* peuvent être liées aux autres produits géographiques du Recensement de 2021, tel que les *Fichiers des limites du Recensement de 2021*, en utilisant les IDUGD.

Date de référence

La date de référence géographique est la date déterminée par Statistique Canada pour finaliser le cadre géographique pour lequel les données statistiques sont recueillies, totalisées et publiées. La date de référence géographique pour les géographies normalisées du Recensement 2021 a été fixée au 1er janvier 2021.

4. Spécifications techniques

Cliché d'enregistrement et descriptions des données

Tableau 4.1
Cliché d'enregistrement - Fichier de relations des géographies de diffusion

Nom d'attribut	Type de donnée	Description	Diffusion
PRDGUID_PRIDUGD	Caractère (21)	Identificateur unique des géographies de diffusion pour les provinces et territoires de 2021 ¹ .	Novembre 2021 et février 2022
CDDGUID_DRIDUGD	Caractère (21)	Identificateur unique des géographies de diffusion pour les divisions de recensement de 2021 ¹ .	Novembre 2021 et février 2022
FEDDGUID_CEFIDUGD	Caractère (21)	Identificateur unique des géographies de diffusion pour les circonscriptions électorales fédérales de 2013 ¹ .	Novembre 2021 et février 2022
CSDDGUID_SDRIDUGD	Caractère (21)	Identificateur unique des géographies de diffusion pour les subdivisions de recensement de 2021 ¹ .	Novembre 2021 et février 2022
ERDGUID_REIDUGD	Caractère (21)	Identificateur unique des géographies de diffusion pour les régions économiques de 2021 ¹ .	Novembre 2021 et février 2022
CARDGUID_RARIDUGD	Caractère (21)	Identificateur unique des géographies de diffusion pour les régions agricoles de recensement de 2021 ¹ .	Novembre 2021 et février 2022
CCSDGUID_SRUIDUGD	Caractère (21)	Identificateur unique des géographies de diffusion pour les subdivisions de recensement unifiées de 2021 ¹ .	Novembre 2021 et février 2022
DADGUID_ADIDUGD	Caractère (21)	Identificateur unique des géographies de diffusion pour les aires de diffusion de 2021 ¹ .	Novembre 2021 et février 2022
DBGUID_IDIDUGD	Caractère (21)	Identificateur unique des géographies de diffusion pour les îlots de diffusion de 2021 ¹ .	Novembre 2021 et février 2022
ADADGUID_ADAIDUGD	Caractère (21)	Identificateur unique des géographies de diffusion pour les aires de diffusion agrégées de 2021 ¹ .	Novembre 2021 et février 2022
DPLDGUID_LDIDUGD	Caractère (21)	Identificateur unique des géographies de diffusion pour les localités désignées de 2021 ¹ .	Février 2022
CMPDGUID_RMRPIDUGD	Caractère (21)	Identificateur unique des géographies de diffusion pour les régions métropolitaines de recensement ou agglomérations de recensement de 2021 (partie) ¹ .	Février 2022
CMADGUID_RMRIDUGD	Caractère (21)	Identificateur unique des géographies de diffusion pour les régions métropolitaines de recensement ou agglomérations de recensement de 2021 ¹ .	Février 2022
CTDGUID_SRIDUGD	Caractère (21)	Identificateur unique des géographies de diffusion pour les secteurs de recensement de 2021 ¹ .	Février 2022
POPCTRPDGUID_CTRPOPIDUGD	Caractère (21)	Identificateur unique des géographies de diffusion pour les centres de population de 2021 (partie) ¹ .	Février 2022
POPCTRDGUID_CTRPOPIDUGD	Caractère (21)	Identificateur unique des géographies de diffusion pour les centres de population de 2021 ¹ .	Février 2022

1. Pour plus d'informations, veuillez vous référer à la définition « [Identificateur unique des géographies de diffusion \(IDUGD\)](#) » du *Dictionnaire, Recensement de la population, 2021*.

Valeurs du domaine des attributs

Sans objet

Spécifications des fichiers

La taille du *FRGD 2021* est d'environ 100 Mo en format champs séparés par des virgules (.csv).

Formats des logiciels

Ce guide de référence n'indique pas quels logiciels peuvent être utilisés avec le format champs séparés par des virgules (.csv). On demande aux utilisateurs de communiquer directement avec les distributeurs pour obtenir plus de renseignements sur les logiciels à utiliser.

Renseignements sur les extensions de fichier et les caractères accentués

Sans objet

Représentation géographique

Sans objet

Convention des noms utilisés pour les fichiers

Le *FRGD 2021* respecte une règle d'affectation des noms. Le nom du fichier inclus : l'année de recensement, le numéro au catalogue et le format du fichier.

Le *FRGD 2021*, en format champs séparés par des virgules (.csv), est nommé comme suit : 2021_98260004.csv

5. Qualité des données

Les énoncés sur la qualité des données ont pour objet de permettre de déterminer dans quelle mesure les données conviennent à un usage particulier en décrivant pourquoi, quand et comment elles ont été créées et en indiquant leur exactitude. Ces énoncés de qualité comprennent l'historique, la localisation, la précision des attributs, la cohérence logique et l'intégralité. Ces renseignements sont fournis aux utilisateurs pour tous les produits de données géographiques diffusés dans le cadre du recensement.

Historique

L'historique des données comprend une description des fichiers d'origines à partir desquels les données ont été extraites ainsi que des méthodes de dérivation, y compris la date des fichiers d'origine et les transformations effectuées en vue de la production du fichier.

Toutes les données du *FRGD 2021* ont été initialement extraites de l'IDS de Statistique Canada.

Précision de localisation

Sans objet

Précision des attributs

La précision des attributs fait référence à la précision des informations qualitatives et quantitatives attachées à chaque caractéristique.

Les IDUGD contenus dans le *FRGD 2021*, ainsi que les relations entre toutes les régions géographiques normalisées, ont été vérifiés par rapport à l'IDS de Statistique Canada. La [Figure 1.1, « Hiérarchie des régions géographiques normalisées pour la diffusion, Recensement de 2021 »](#), illustre les relations entre toutes les régions.

Cohérence logique

La cohérence logique décrit la fidélité des relations entre toutes les variables d'un ensemble de données.

Cohérence interne

La cohérence entre les données aux divers niveaux géographiques a été vérifiée. Les procédures de vérification ont permis de confirmer que tous les îlots de diffusion sont inclus dans le *FRGD 2021*. Tous les niveaux géographiques dans le *FRGD* ont également été vérifiés pour s'assurer de la validité de leur IDUGD pour le Recensement de 2021.

Cohérence avec d'autres produits

Les IDUGD utilisés dans le *FRGD 2021* sont les mêmes que ceux utilisés dans d'autres produits géographiques et représentent les mêmes régions géographiques.

Intégralité

L'intégralité indique dans quelle mesure les caractères géographiques, leurs attributs et leurs relations sont inclus dans l'ensemble de données ou en sont omis. Elle comprend aussi des renseignements sur les critères de sélection, les définitions utilisées et les autres règles cartographiques pertinentes.

Le *FRGD 2021* contient un IDUGD pour chaque région géographique. Il contient également le nombre approprié de régions géographiques pour chaque niveau géographique normalisé. Voir le [Tableau 1.1, « Régions géographiques par province et territoire, Recensement de 2021 »](#), du *Dictionnaire, Recensement de la population, 2021*. Ces données ont été vérifiées dans le *FRGD 2021*.