



DYNAMIQUE

DU SYSTÈME DE DOTATION

2016-2017



Commission de la fonction publique
du Canada

Public Service Commission
of Canada

Canada

Embauche À LA FONCTION PUBLIQUE



ACTIVITÉS GLOBALES D'EMBAUCHE À LA FONCTION PUBLIQUE

47 881

↑4,2%

Période indéterminée:

6 227 ↑37,4%

Durée déterminée:

10 988 ↑16,9%

Emplois occasionnels:

18 407 ↓8,8%

Emplois étudiants:

12 259 ↑3,5%

PÉRIODE INDÉTERMINÉE

Emploi dont la durée n'est pas définie

DURÉE DÉTERMINÉE

Emploi à durée fixe

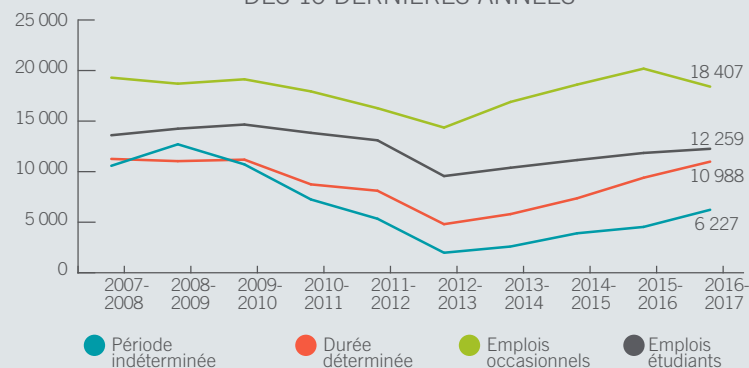
EMPLOI OCCASIONNEL

Emploi d'un maximum de 90 jours par année civile dans la même organisation

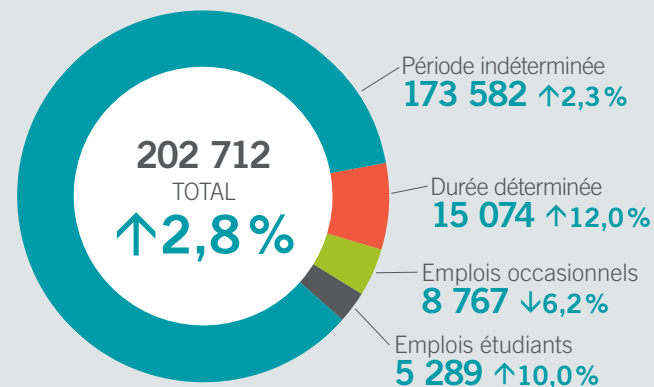
EMPLOI ÉTUDIANT

Emploi dans le cadre d'un programme pour étudiants

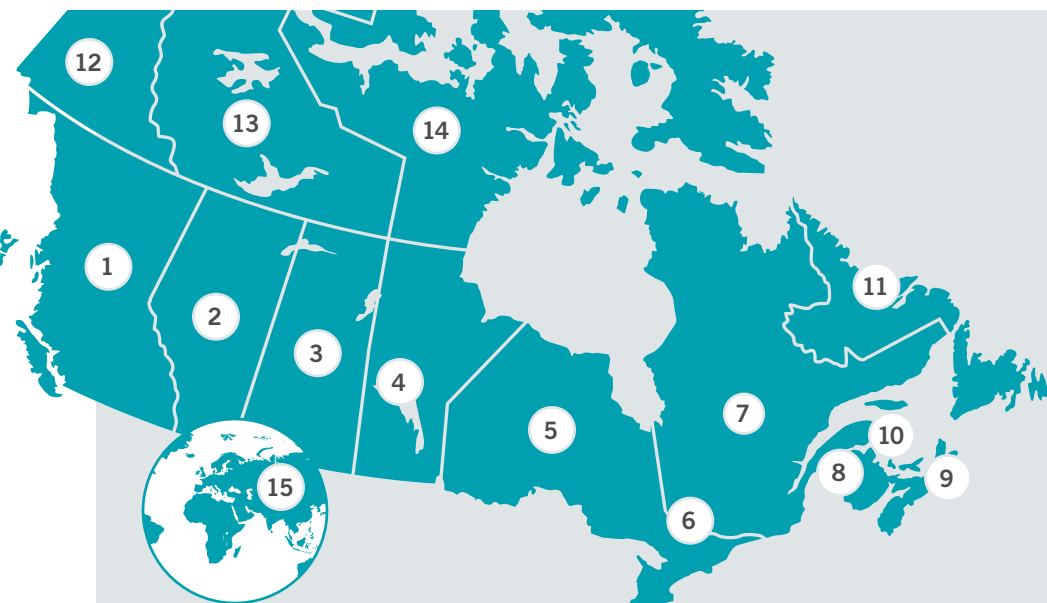
Activités d'embauche DES 10 DERNIÈRES ANNÉES



Effectif régi par la Loi sur l'emploi dans la fonction publique



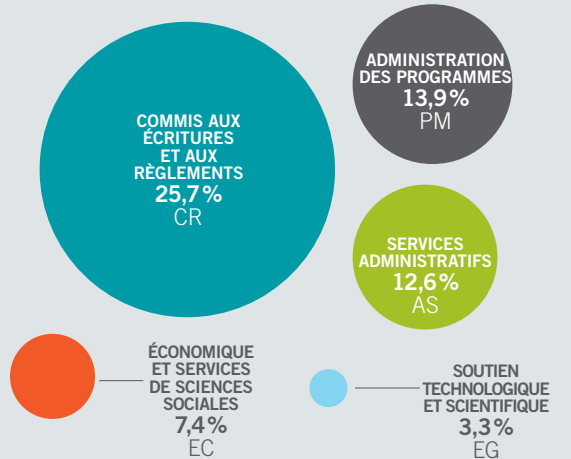
Où se trouvent les EMPLOIS



RÉGIONS	EMBAUCHE	EFFECTIF LEFP
1 Colombie-Britannique	2 914	17 089
2 Alberta	2 229	11 024
3 Saskatchewan	923	4 869
4 Manitoba	1 001	6 790
5 Ontario (sauf la RCN)	4 135	25 498
6 Région de la capitale nationale (RCN)	19 320	91 231
7 Québec (sauf la RCN)	3 787	21 452
8 Nouveau-Brunswick	1 501	7 468
9 Nouvelle-Écosse	1 945	8 902
10 Île-du-Prince-Édouard	497	1 840
11 Terre-Neuve-et-Labrador	718	3 176
12 Yukon	45	287
13 Territoires du Nord-Ouest	79	423
14 Nunavut	59	249
15 Extérieur du Canada	71	951

Il y a eu **90 embauches** au groupe de la direction, soit **0,5%** de toutes les embauches.

LES 5 PREMIERS GROUPES professionnels d'embauche



02

Les 5 premières organisations d'embauche

EMBAUCHE À DURÉE DÉTERMINÉE ET INDÉTERMINÉE

- SERVICES PUBLICS ET APPROVISIONNEMENT CANADA: 6,1% (Embauches: 1 055, Effectif: 11 869)
- IMMIGRATION, RÉFUGIÉS ET CITOYENNETÉ CANADA: 5,4% (Embauches: 936, Effectif: 5 793)

EMPLOI ET DÉVELOPPEMENT SOCIAL CANADA

18,0%

Embauches: 3 098 | Effectif: 22 763

MINISTÈRE DE LA DÉFENSE NATIONALE

11,3%

Embauches: 1 939 | Effectif: 22 199 (FONCTIONNAIRES)

SERVICES PUBLICS ET APPROVISIONNEMENT CANADA

6,1%

Embauches: 1 055 | Effectif: 11 869

IMMIGRATION, RÉFUGIÉS ET CITOYENNETÉ CANADA

5,4%

Embauches: 936 | Effectif: 5 793

PÊCHES ET OCÉANS CANADA

7,4%

Embauches: 1 271 | Effectif: 9 685

Qui POSTULE



247 226
personnes ont soumis

501 913
demandes

Recrutement général

185 723 postulants

Recrutement d'étudiants

PFETE: 52 658 postulants
PAR: 3 384 postulants

Programmes de recrutement de diplômés

RP: 21 105 postulants
RLP: 1 989 postulants



2 403
annonces
ouvertes au public

Note :

Une seule annonce peut mener à plusieurs embauches
Certaines personnes peuvent avoir postulé à plus d'une annonce

PFETE

Programme fédéral d'expérience de travail étudiant

PAR

Programme des adjoints de recherche

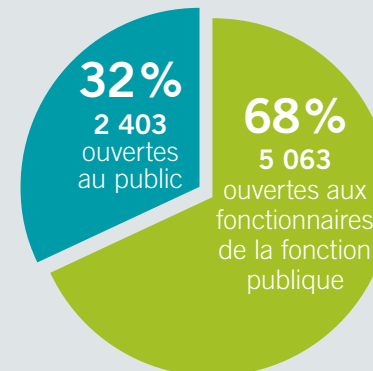
RP

Recrutement postsecondaire

RLP

Recrutement de leaders en politiques

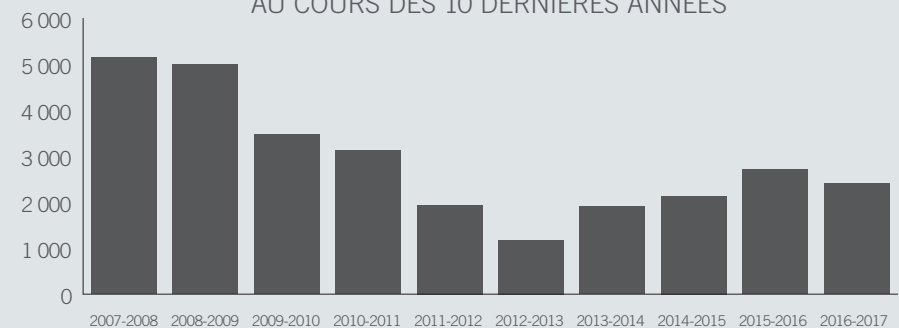
Répartition des annonces



8 712 demandes provenant de membres des Forces armées canadiennes et des anciens combattants

Nombre d'annonces ouvertes au public

AU COURS DES 10 DERNIÈRES ANNÉES

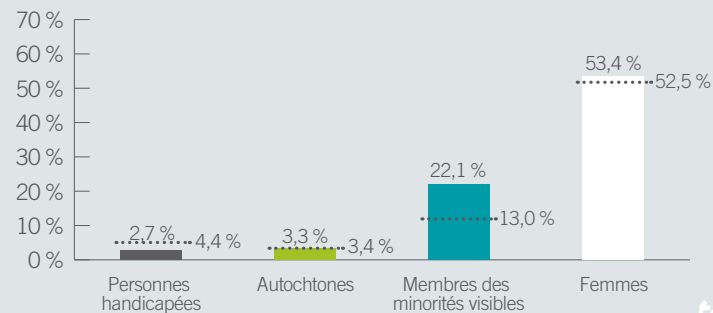


Qui POSTULE

Équité en matière d'emploi

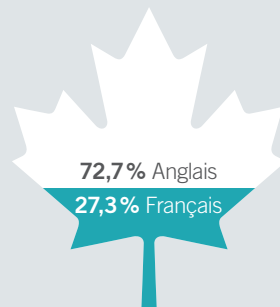
Postulants aux processus annoncés

Comparativement à leur disponibilité au sein de la population active en 2011



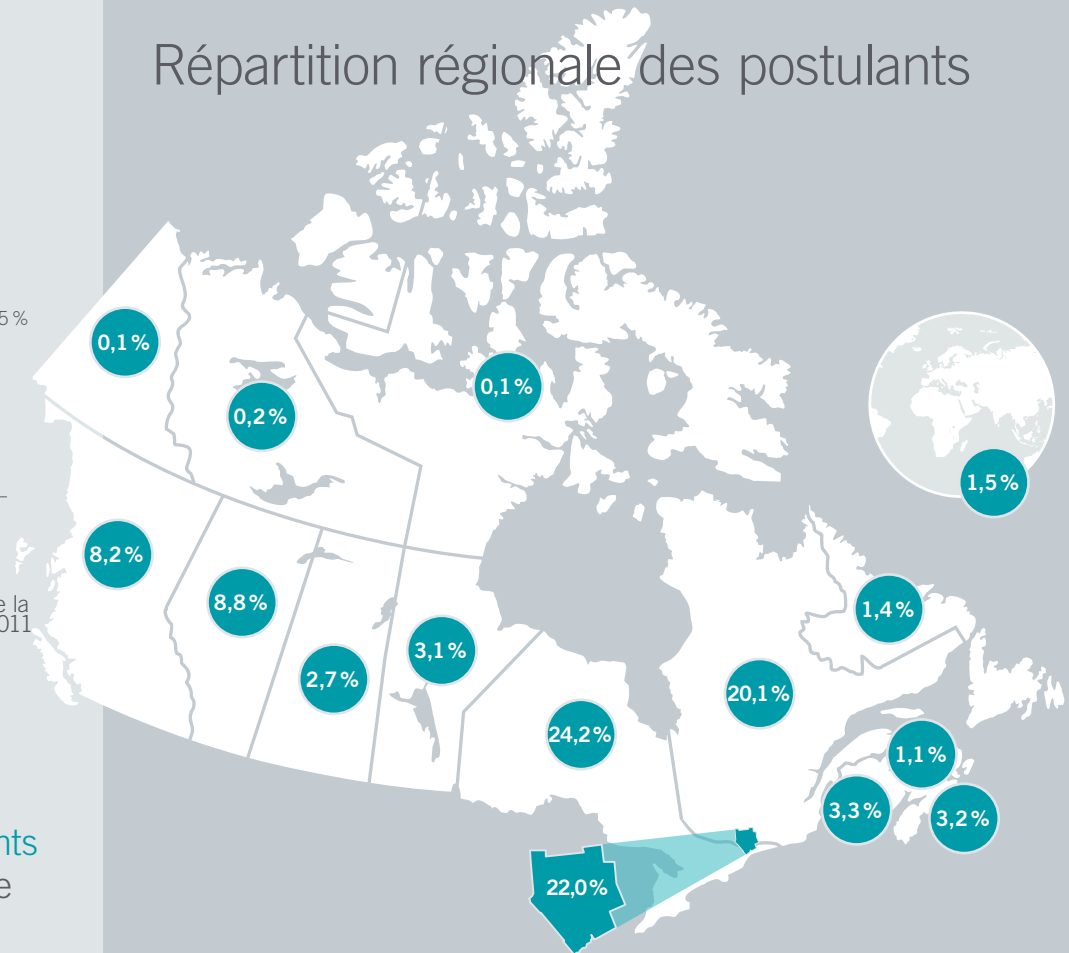
● ● ● ● Postulants

..... Disponibilité au sein de la population active en 2011



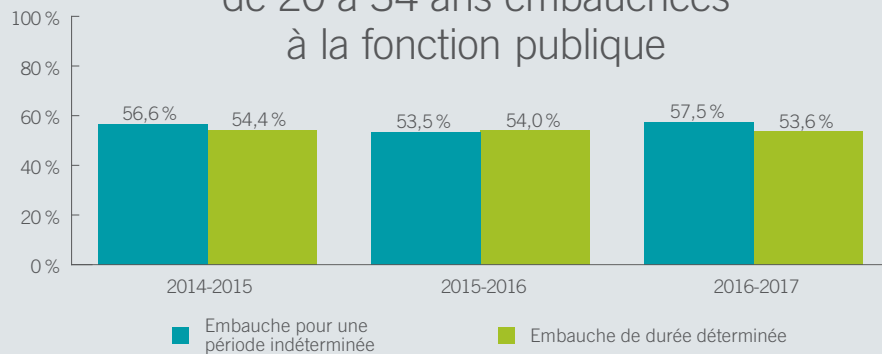
Première langue officielle des **postulants** à la fonction publique

Répartition régionale des postulants



Qui EST EMBAUCHÉ

Pourcentage des personnes âgées de 20 à 34 ans embauchées à la fonction publique

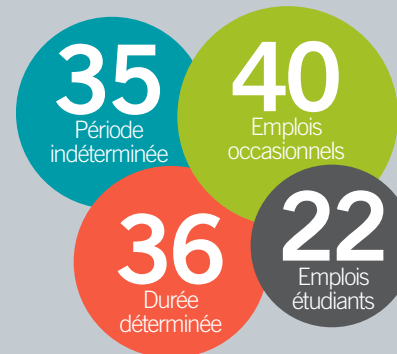


Selon l'Enquête sur la population active de 2016 de Statistique Canada, 31,1 % de la population active est âgée de 20 à 34 ans.

EXEMPTION RELATIVE aux EXIGENCES LINGUISTIQUES

La grande majorité des employés répondent aux exigences linguistiques de leur poste bilingue en deça des limites de temps prescrites pour une nomination non impérative. Seuls 6 cas de non-conformité ont été recensés au cours de l'exercice financier de 2016 à 2017.

Âge moyen des recrues

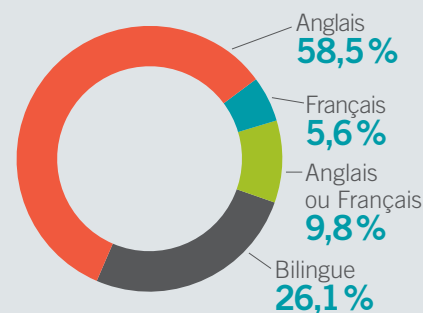


L'âge moyen des personnes embauchées (durée déterminée et indéterminée, étudiants et occasionnels) est de

34 ans

Cet âge moyen demeure relativement constant depuis 25 ans.

Exigences linguistiques des postes pour les embauches de durée déterminée et indéterminée



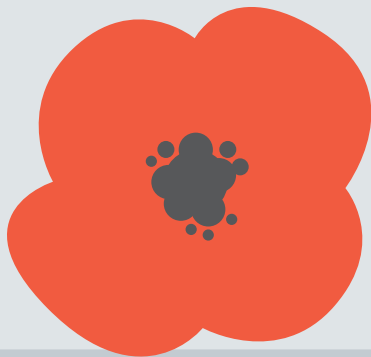
26 %

des personnes embauchées dans la région de la capitale nationale proviennent de l'extérieur de celle-ci.

Anciens combattants ET bénéficiaires DE priorité

Soutien aux anciens combattants

Il y a eu **492** nominations en vertu de la Loi sur l'embauche des anciens combattants



214 étaient bénéficiaires de priorité de FAC* libérés pour des raisons médicales

+

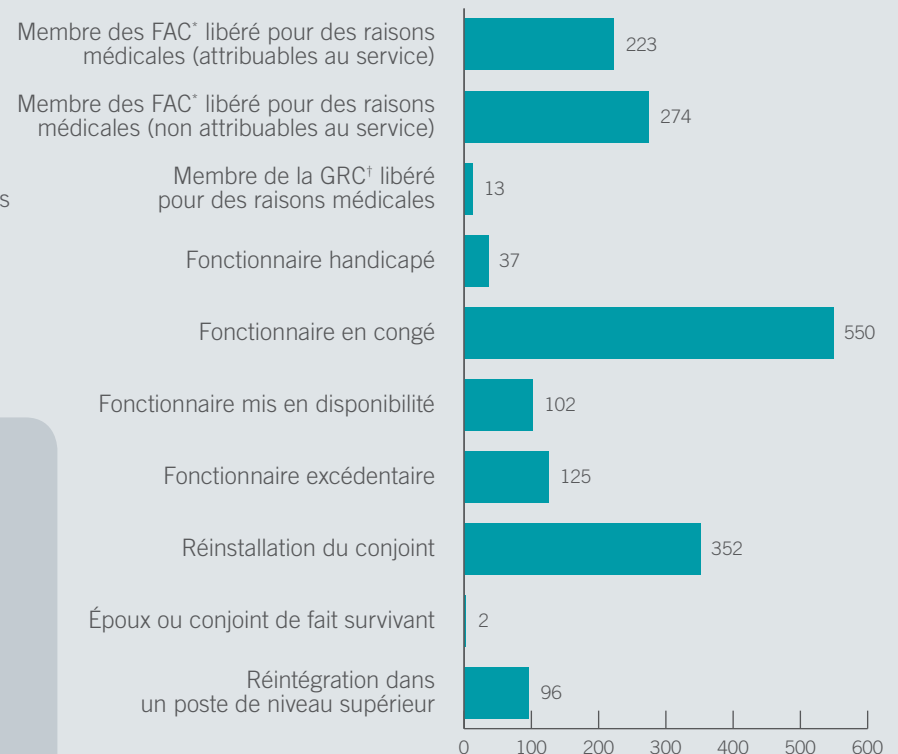
278 nominations ont été effectuées en vertu des dispositions relatives à la mobilité et à la préférence

843 bénéficiaires

de priorité ont été nommés à un poste dans la fonction publique, ce qui est conforme aux tendances historiques liées aux nominations prioritaires.



Droits de priorité actifs, selon le type de priorité au 31 mars 2017



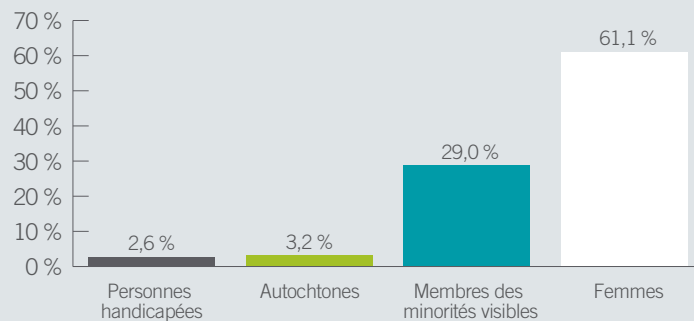
* Forces armées canadiennes
† Gendarmerie Royale du Canada

Étudiants ET diplômés

Équité en matière d'emploi

Pourcentage de postulants étudiants

Répartition des postulants au nouveau processus de demande d'emploi du Programme fédéral d'expérience de travail étudiant



Saviez vous que...

16% de toutes les personnes embauchées pour une durée déterminée ou indéterminée avaient une expérience antérieure d'étudiant au cours des 10 dernières années

69% de ces personnes ont été embauchées dans l'organisation où ils avaient acquis leur expérience d'étudiant

93% avaient moins de 35 ans

PROGRAMMES DE RECRUTEMENT D'ÉTUDIANTS

PFETE: 7 282 Embauches ↑3,4%
COOP: 4 646 Embauches ↑5,2%
PAR: 331 Embauches ↓15,1%

12 259 ↑3,5%

PROGRAMMES DE RECRUTEMENT DES DIPLÔMÉS

RP: 771 Embauches ↑35,0%
RLP: 9 Embauches ↓25,0%

780 ↑33,8%

PFETE Le Programme fédéral d'expérience de travail étudiant permet aux étudiants à temps plein du secondaire, du cégep, des collèges, des instituts techniques et des universités d'acquérir une expérience de travail.

COOP Le Programme postsecondaire d'enseignement coopératif/d'internat permet à des étudiants de niveau postsecondaire inscrits à un programme Coop ou d'internat d'acquérir une expérience de travail pratique.

PAR Le Programme des adjoints de recherche offre une expérience de travail aux étudiants de niveau postsecondaire pour parfaire leurs connaissances dans le domaine de la recherche, en travaillant à des projets en cours dans la fonction publique fédérale.

RP Programme de recrutement postsecondaire

RLP Programme de recrutement de leaders en politiques

NOTES explicatives

Dynamique du système de dotation

Sauf indication contraire, l'ensemble des données présentées correspondent à l'effectif et aux activités de dotation des organisations régies par la Loi sur l'emploi dans la fonction publique pour l'exercice 2016-2017. Ces données excluent les organismes distincts comme l'Agence du revenu du Canada, l'Agence canadienne d'inspection des aliments et Parcs Canada.

Des données et documents supplémentaires sont disponibles sur le [Portail des données ouvertes du Canada](#).

Où sont les emplois (page 02)

Les 5 premiers groupes professionnels d'embauche sont basés sur le nombre total d'embauches à des postes de durée déterminée et indéterminée en 2016-2017.

En raison de la mise en œuvre du système de paye Phénix, certains dossiers ne disposaient pas d'indicateurs régionaux et, par conséquent, ne sont pas inclus dans la répartition. L'information régionale relative aux 8 657 activités d'embauches et aux 1 463 membres de l'effectif régi par la Loi sur l'emploi dans la fonction publique est inconnue. Ces données inconnues doivent être ajoutées aux activités d'embauche et à l'effectif pour atteindre les totaux respectifs de 47 881 et 202 712.

Le nombre global lié à l'effectif des organisations pourrait faire l'objet de modifications.

Qui postule (page 03)

Le nouveau processus de demande d'emploi du Programme fédéral d'expérience de travail étudiant (PFETE) est entré en vigueur le 31 janvier 2017. Les postulants devaient s'inscrire au nouveau système même s'ils avaient déjà postulé à la campagne précédente. En raison de la nouvelle méthode de saisie des données de 2016-2017, les comparaisons d'une année à l'autre ne sont pas possibles pour le PFETE.

Le nombre de postulants uniques représentant chaque mécanisme de recrutement ne peut correspondre à 247 226, du fait que les étudiants peuvent postuler à plus d'un programme de recrutement.

(page 04)

Équité en matière d'emploi : Les pourcentages sur les Autochtones, les personnes handicapées et les membres des minorités visibles sont fondés sur les données fournies par les postulants qui ont rempli le formulaire d'autodéclaration du Système de ressourcement de la fonction publique (SRFP) pour un poste de période indéterminée, ou un poste de durée déterminée de 3 mois ou plus. Le pourcentage de femmes est déterminé en fonction du profil sur le genre du SRFP, et est calculé selon le nombre total de postulants ayant indiqué leur genre.

La répartition régionale des postulants exclut les postulants qui ont présenté une demande selon le nouveau processus de demande d'emploi du Programme fédéral d'expérience de travail étudiant.

Le taux de disponibilité au sein de la population active de la fonction publique, pour 2011, a été fourni par le Secrétariat du Conseil du Trésor du Canada.

Qui est embauché? (page 05)

En raison de la mise en œuvre du système de paye Phénix, les exigences en matière de langues officielles propres au poste pour 32 % des embauches (5 541) étaient « inconnues » en 2016-2017, comparativement à 2,7 % (374) en 2015-2016.

Anciens combattants et bénéficiaires de priorité (page 06)

La méthode de calcul du nombre total de nominations a été modifiée en 2016-2017 afin d'inclure les bénéficiaires de priorité suivants :

- › ceux qui ont été nommés dans certaines organisations de la fonction publique non assujetties à la Loi sur l'emploi dans la fonction publique (LEFP);
- › ceux qui sont admissibles à un droit de priorité de réintégration à la suite d'une nomination à un poste de niveau inférieur.

Dans les années précédentes, ces données figuraient sous les rubriques « Autres retraits » et « Changement du type de priorité ».

Une description complète des [11 types de droits de priorité](#) est disponible. Il existe 2 types de droits de priorité pour les fonctionnaires excédentaires : statutaires et réglementaires.

Étudiants et diplômés (page 07)

Les données relatives aux programmes de recrutement des diplômés comprennent uniquement l'embauche externe à des postes de durée déterminée et indéterminée.

En raison d'une nouvelle méthode de saisie des données, l'information sur l'équité en matière d'emploi a été reportée pour les 30 250 postulants étudiants qui ont présenté une demande au moyen du nouveau processus de demande du Programme fédéral d'expérience de travail étudiant, entré en vigueur le 31 janvier 2017. Tous les renseignements sur l'équité en matière d'emploi proviennent de ces demandes d'emploi étudiant.

Le nombre d'embauches du programme de recrutement postsecondaire (RP) pour 2015-2016 a été revu depuis la publication des données du Rapport annuel de la Commission de la fonction publique de 2015-2016. Ainsi, il y a eu 571 embauches de durée déterminée et indéterminée dans le cadre du programme de RP pour l'exercice 2015-2016.

Pour plus d'information, veuillez communiquer avec :
Commission de la fonction publique du Canada
22, rue Eddy, Gatineau (Québec)
K1A 0M7

cfp.infocom.psc@cfp-psc.gc.ca

Twitter : [@CFPduCanada](https://twitter.com/CFPduCanada)

Le présent rapport peut également être consulté sur notre site Web à l'adresse <https://www.canada.ca/fr/commission-fonction-publique.html>