



## Caribou (Population migratrice de l'Est)



Photo : © Steeve Côté

### Nom scientifique

*Rangifer tarandus*

### Taxon

Mammifères

### Statut du COSEPAC

En voie de disparition

### Aire de répartition canadienne

Manitoba, Ontario, Québec, Terre-Neuve-et-Labrador

### Justification de la désignation

La population migratrice de caribou est composée de quatre sous-populations présentes depuis les côtes de l'ouest de la baie d'Hudson jusqu'au Labrador. La population est actuellement estimée à 170 636 individus matures, estimation qui révèle un déclin global de 80 % des effectifs sur 3 générations (18-21 ans). Le déclin devrait se poursuivre à cause de la surexploitation et d'une diminution de la qualité de l'habitat associée aux changements climatiques et aux activités de développement. Deux sous-populations en déclin renferment environ 99 % de la population migratrice de l'Est : celle de la rivière George a connu un déclin de 99 % sur 3 générations et celle de la rivière Leaf, un déclin de 68 % sur 2 générations. La taille des populations migratrices de caribou fluctue, mais l'on craint que les menaces récentes et prévues limitent la croissance d'une

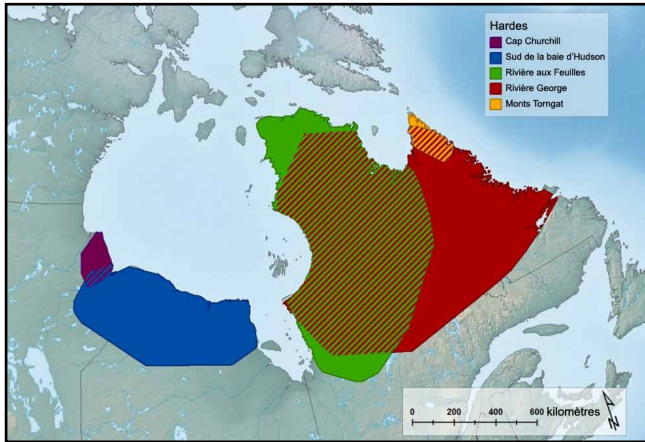
population qui est actuellement à son niveau le plus bas enregistré. Les menaces semblent être moins courantes dans les deux sous-populations de l'ouest, lesquelles représentent environ seulement 4% de la population totale existante. La plupart des autres caribous font partie de la sous-population de la rivière Leaf, qui continue de connaître un déclin.

### Description et importance de l'espèce sauvage

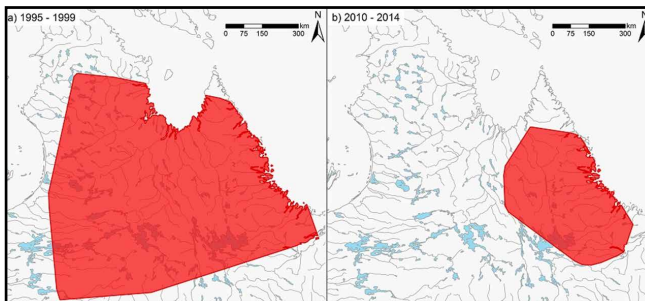
Le caribou (*Rangifer tarandus*) est un cervidé de taille moyenne. Il possède des pattes relativement longues et de gros sabots qui facilitent ses déplacements dans la neige épaisse des milieux nordiques. Le caribou est au cœur de la culture, de la spiritualité et de la subsistance de nombreuses collectivités autochtones du Nord, et est également important pour des non-Autochtones du Canada. Les caribous présentent une grande variabilité sur le plan morphologique, écologique et comportemental à l'échelle de leur aire de répartition circumpolaire. En 2011, le COSEPAC a établi 12 unités désignables (UD) pour le caribou; le présent rapport de situation porte sur la population migratrice de l'Est (population ME; UD 4) et sur la population des monts Torngat (population des MT; UD 10).

### Répartition

La population ME comprend quatre sous-populations, soit celle du cap Churchill, située sur le littoral de la baie d'Hudson, à la frontière entre le Manitoba et l'Ontario; celle du sud de la baie d'Hudson, principalement située plus au sud et à l'est, dans le nord de l'Ontario; celle de la rivière aux Feuilles (Leaf River), dans le nord du Québec; et celle de la rivière George, au Québec et au Labrador. La superficie de l'aire de répartition combinée est de plus de 1,5 million de km<sup>2</sup>. Les caribous des MT forment une seule population et occupent un territoire d'environ 28 000 km<sup>2</sup> dans les monts Torngat, dans le nord du Labrador, le nord du Québec et le Nunavut (Killiniq et îles adjacentes).



Répartition approximative de la population de caribous des monts Torngat et des quatre sous-populations de caribous migrateurs de l'Est. Les zones hachurées correspondent aux aires de chevauchement des sous-populations. L'aire de répartition indiquée pour la sous-population de la rivière George date d'avant 1999, c'est-à-dire d'avant son rétrécissement. Source : Pond et al., 2016; données inédites de Caribou Ungava et des gouvernements de l'Ontario, du Québec et de Terre-Neuve-et-Labrador. (Carte produite par A. Filion, Secrétariat du COSEPAC).



Répartition comparée de la sous-population de la rivière George à la fin des années 1990 et durant la période 2010 – 2014. Les polygones, qui représentent la position des caribous suivis par satellite, sont fondés sur la méthode du plus petit polygone convexe à 100 %. La diminution de l'aire de répartition est d'environ 85%. Source : gouvernement du Québec, gouvernement de Terre-Neuve-et-Labrador, Caribou Ungava.

## Habitat

Les caribous migrateurs de l'Est utilisent principalement la toundra durant la période de mise bas et en été, et occupent la taïga et surtout la forêt boréale durant l'hiver. Les caribous des monts Torngat utilisent les zones alpines des plateaux montagneux des monts Torngat et les vallées adjacentes de même que des zones côtières. La mise bas a lieu sur des versants montagneux, dans des îles et sur des plateaux alpins.

## Biologie

La longévité du caribou est habituellement de moins de 10 ans chez les mâles et de moins de 15 ans chez les femelles. La majorité des femelles âgées de 3 ans ou plus donnent naissance à un seul petit par année, ce qui fait que le taux de reproduction du caribou est plus faible que celui des autres cervidés d'Amérique du Nord. La primiparité peut survenir à l'âge de 2 ans lorsque les conditions de l'habitat sont favorables. On estime la durée d'une génération à 6 à 7 ans.

## Taille et tendances des populations

La taille minimale de la population ME s'élève à 227 513 caribous de tous âges, selon les plus récentes estimations totales établies pour les sous-populations de la rivière aux Feuilles (2016) et de la rivière George (2016) ainsi que les plus récentes estimations minimales établies pour les sous-populations du cap Churchill (2007) et du sud de la baie d'Hudson (2011). Le nombre estimatif de caribous matures est de 170 636. Le nombre de caribous matures de la population ME il y a trois générations (18 – 21 ans) est estimé à 833 774, ce qui donne un déclin de 80 % sur trois générations. Les connaissances traditionnelles autochtones corroborent le déclin de la sous-population de la rivière George.

Il est établi que les sous-populations de l'est de l'aire de répartition de la population ME fluctuent (selon les connaissances traditionnelles autochtones et des données historiques), mais on ignore si les effectifs pourront augmenter de nouveau en raison de la présence de nouvelles menaces. Les caribous appartenant à ces UD sont associés au lichen et à la toundra dominée par les graminées, mais le paysage de la toundra change à cause du réchauffement climatique. Le nombre de caribous de la sous-population de la rivière George (qui constituait, jusqu'à récemment, la plus grande sous-population de caribous migrateurs de l'Est) a diminué, et les menaces qui pèsent sur les sous-populations de la rivière George et de la rivière aux Feuilles sont considérées comme importantes.

Le nombre de caribous de la population des MT a été estimé à environ 5 000 dans les années 1980 et à 930 (dont 698 caribous matures) au printemps 2014, ce qui correspond à une réduction de plus de 80 % en 35 ans environ (approximativement 4 – 5 générations). Les connaissances traditionnelles

autochtones corroborent ce déclin. Il n'existe aucune donnée sur les variations de population sur une période de trois générations.

### Menaces et facteurs limitatifs

Les caribous sont sensibles aux perturbations. Le développement industriel, et plus particulièrement l'exploitation minière et les réseaux routiers qui y sont associés, représente une menace pour les caribous ME. La récolte excessive de caribous ME et de caribous des MT contribue au déclin des populations. Les populations sont généralement restreintes par la disponibilité de la nourriture, mais la chasse de subsistance et la chasse sportive peuvent constituer un facteur limitatif lorsque les populations sont petites ou en déclin. Un parasite, le *Besnoitia tarandi*, est apparu dans les sous-populations de l'est de la population ME au milieu des années 2000 et pourrait avoir une incidence sur la productivité du caribou. Les changements climatiques, qui ont des effets sur la qualité de l'habitat et la disponibilité des ressources, semblent également constituer une menace pour les populations de caribous, compte tenu de l'augmentation du couvert arbustif dans la toundra. Selon le calculateur des menaces, l'impact des menaces est considéré comme « très élevé à élevé » pour le caribou ME, et « élevé » pour le caribou des MT.

### Protection, statuts et classements

Le COSEPAC a évalué la situation du caribou ME (en voie de disparition) en avril 2017, et la situation du caribou des MT (en voie de disparition) en novembre 2016. En 2016, l'UICN a modifié la cote attribuée à la population mondiale de caribous, la faisant passer de « préoccupation mineure » à « vulnérable ». La cote mondiale attribuée au caribou par NatureServe est G5 (non en péril; dernière mise à jour en 2012), mais aucune cote n'a été établie pour les différentes UD reconnues par le COSEPAC. La cote provisoire accordée en 2015 aux caribous du Labrador (principalement à la sous-population de la rivière George) est S1S2 (gravement en péril à en péril).

Source : COSEPAC. 2017. Évaluation et Rapport de situation du COSEPAC sur le caribou (*Rangifer tarandus*), population migratrice de l'Est et population des monts Torngat, au Canada. Comité sur la situation des espèces en péril au Canada, Ottawa, xix + 80 p.

Pour obtenir de plus amples renseignements, veuillez consulter l'adresse suivante : [www.sararegistry.gc.ca](http://www.sararegistry.gc.ca).

N° de cat. : CW69-14/257-2016-1F-PDF  
ISBN: 978-0-660-07339-2

Pour obtenir de plus amples renseignements sur les droits de reproduction, veuillez communiquer avec le Centre de renseignements à la population d'Environnement et Changement climatique Canada au 1-800-668-6767 (au Canada seulement) ou 819-997-2800 ou par courriel à [ec.enviroinfo.ec@canada.ca](mailto:ec.enviroinfo.ec@canada.ca).